

# 华福朝阳债券型证券投资基金

## 2016 年第 4 季度报告

2016 年 12 月 31 日

基金管理人：兴银基金管理有限责任公司

基金托管人：兴业银行股份有限公司

报告送出日期：2017 年 1 月 20 日

## § 1 重要提示

基金管理人的董事会及董事保证本报告所载资料不存在虚假记载、误导性陈述或重大遗漏，并对其内容的真实性、准确性和完整性承担个别及连带责任。

基金托管人兴业银行股份有限公司根据本基金合同规定，于 2017 年 1 月 19 日复核了本报告中的财务指标、净值表现和投资组合报告等内容，保证复核内容不存在虚假记载、误导性陈述或者重大遗漏。

基金管理人承诺以诚实信用、勤勉尽责的原则管理和运用基金资产，但不保证基金一定盈利。基金的过往业绩并不代表其未来表现。投资有风险，投资者在作出投资决策前应仔细阅读本基金的招募说明书及其更新。

本报告中财务资料未经审计。

本报告期自 2016 年 10 月 1 日起至 12 月 31 日止。

## § 2 基金产品概况

基金简称	华福朝阳
交易代码	001794
基金运作方式	契约型开放式
基金合同生效日	2015 年 12 月 7 日
报告期末基金份额总额	766,549,894.45 份
投资目标	在严格控制风险和保持资产流动性的基础上，通过积极主动的投资管理，力争实现基金资产的长期稳健增值。
投资策略	本基金以中长期利率趋势分析为基础，结合经济周期、宏观政策方向及收益率曲线分析，自上而下决定资产配置及组合久期，并依据内部信用评级系统，深入挖掘价值被低估的标的券种，实施积极的债券投资组合管理，以获取较高的债券组合投资收益。
业绩比较基准	中债综合全价（总值）指数
风险收益特征	本基金是债券型基金，属于证券投资基金中的较低风险品种，长期预期风险收益水平低于股票型基金、混合型基金，高于货币市场基金。
基金管理人	兴银基金管理有限责任公司
基金托管人	兴业银行股份有限公司

## § 3 主要财务指标和基金净值表现

### 3.1 主要财务指标

单位：人民币元

主要财务指标	报告期( 2016 年 10 月 1 日 — 2016 年 12 月 31 日 )
1. 本期已实现收益	3,342,961.23
2. 本期利润	-14,265,925.84
3. 加权平均基金份额本期利润	-0.0158
4. 期末基金资产净值	778,455,479.83
5. 期末基金份额净值	1.016

### 3.2 基金净值表现

#### 3.2.1 本报告期基金份额净值增长率及其与同期业绩比较基准收益率的比较

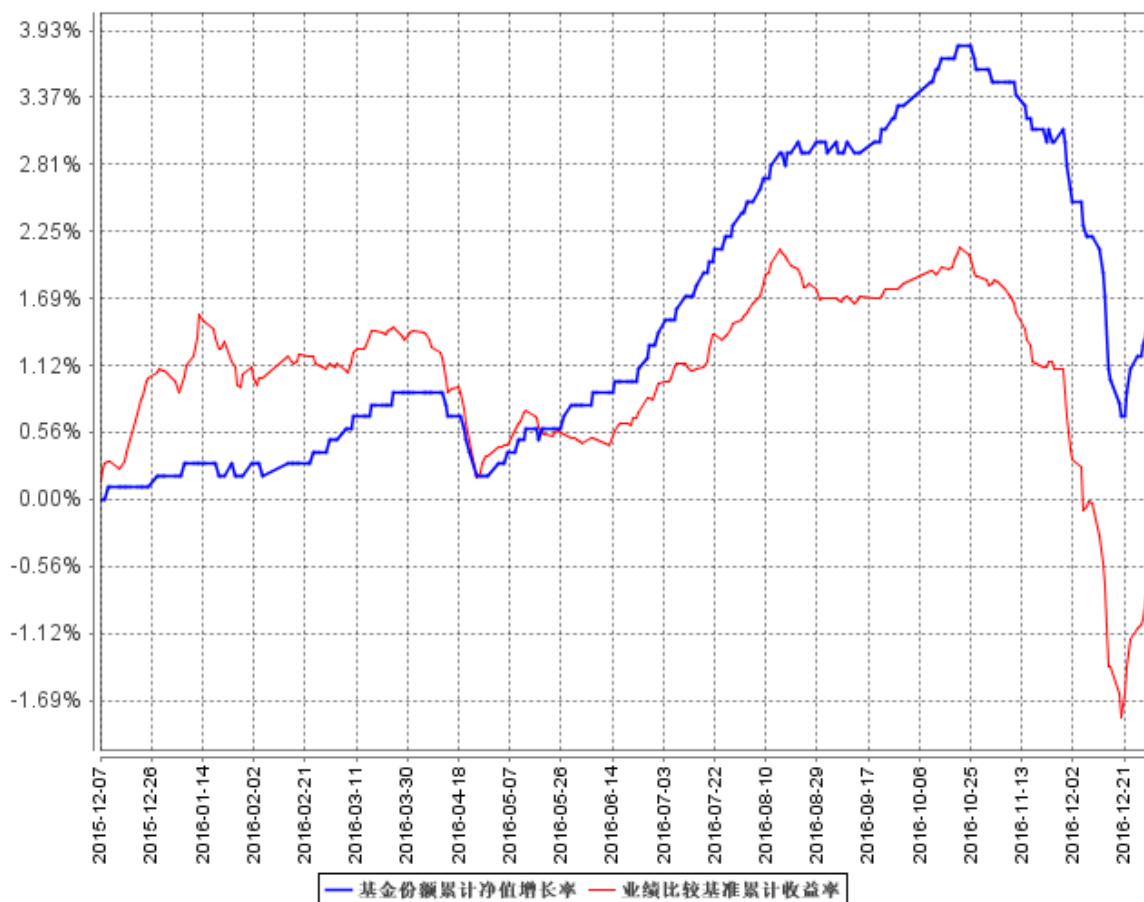
阶段	净值增长率 ①	净值增长率 标准差②	业绩比较基 准收益率③	业绩比较基准 收益率标准差 ④	①—③	②—④
过去三个月	-1.65%	0.12%	-2.32%	0.15%	0.67%	-0.03%

注：1、本基金成立于 2015 年 12 月 7 日；

2、比较基准为中债综合全价（总值）指数（0571.CS）。

#### 3.2.2 自基金合同生效以来基金累计净值增长率变动及其与同期业绩比较基准收益率变动的比较

基金份额累计净值增长率与同期业绩比较基准收益率的历史走势对比图



注：1、本基金成立于 2015 年 12 月 7 日；

2、比较基准为中债综合全价（总值）指数（0571.CS）。

## § 4 管理人报告

### 4.1 基金经理（或基金经理小组）简介

姓名	职务	任本基金的基金经理期限		证券从业年限	说明
		任职日期	离任日期		
杨凡颖	本基金的基金经理、固定收益部下设二级部门策略分析部副总经理	2016年5月17日	-	7年	杨凡颖女士，硕士研究生，拥有7年基金行业工作经验。历任鹏华基金固定收益部高级研究员，基金经理助理，社保投资助理。现任兴银基金管理有限公司固定收益部下设二级部门策略分析部副总经理，自2016年5月起担任华福朝阳债券型证券投资基金基金经理、自2016年12月起担任华福长富一年定期开放债券型证券投资基金基金经理。
陈博亮	本基金的基金经理、固定收益总监	2015年12月7日	-	9年	硕士研究生，拥有9年银行、基金行业工作经验。曾任职于中国农业银行金融市场部，历任交易员、投资经理、高级投资经理。现任兴银基金管理有限公司固定收益总监，自2015年11月起担任华福鼎新灵活配置混合型证券投资基金基金经理、自2015年11月起担任华福长乐半年定期开放债券型证券投资基金基金经理、自2015年11月起担任华福现金增利货币市场基金基金经理、自2015年12月起担任华福朝阳债券型证券投资基金的基金经理、自2016年5月起担任华福长禧半年定期开放债券型证券投资基金基金经理、自2016年11月起担任华福收益增强债券型证券投资基金基金经理、自2016年12月起担任华福长富一年定期开放债券型证券投资基金基金经理。

1、此处的任职日期和离任日期均指公司作出决定后正式对外公告载明日期。

陈博亮先生为本基金的首任基金经理，任职日期为基金合同生效日。

2、证券从业的含义遵从行业协会《证券业从业人员资格管理办法》的相关规定。

### 4.2 管理人对报告期内本基金运作合规守信情况的说明

本报告期内，本基金管理人严格遵守《中华人民共和国证券投资基金法》及其有关法律法规、中国证监会的规定和基金合同的约定，本着诚实信用、勤勉尽责的原则管理和运用基金资产，在控制风险的前提下，为基金份额持有人谋求最大利益，不存在违法违规或损害基金持有人利益的

行为。

### 4.3 公平交易专项说明

#### 4.3.1 公平交易制度的执行情况

本报告期内，本基金管理人按照法律法规关于公平交易的相关规定，严格执行公司公平交易管理制度，加强了对所管理的不同投资组合间向交易价差的分析，确保公司管理的不同投资组合在授权、研究分析、投资决策、交易执行、业绩评估等投资管理活动和环节得到公平对待。

#### 4.3.2 异常交易行为的专项说明

本报告期内，未发现本基金有可能导致不公平交易和利益输送的异常交易。

### 4.4 报告期内基金投资策略和运作分析

2016 年四季度，国内债券市场收益率呈现先下行后剧烈上行态势。11 月初开始，利率品种出现一定幅度回调，并在 12 月显著加剧，同时带动了信用债的信用利差明显上行。报告期内，本基金降低了组合杠杆和久期水平，整体风险得到了较好的控制。

### 4.5 报告期内基金的业绩表现

华福朝阳期末份额净值为 1.016 元；

报告期内，份额净值收益率为-1.65%，业绩比较基准收益率为-2.32%。

### 4.6 报告期内基金持有人数或基金资产净值预警说明

本基金本报告期内未出现连续二十个工作日基金份额持有人数量不满二百人或者基金资产净值低于五千万元的情形。

## § 5 投资组合报告

### 5.1 报告期末基金资产组合情况

序号	项目	金额（元）	占基金总资产的比例（%）
1	权益投资	-	-
	其中：股票	-	-
2	基金投资	-	-
3	固定收益投资	823,503,040.00	83.51
	其中：债券	823,503,040.00	83.51
	资产支持证券	-	-
4	贵金属投资	-	-
5	金融衍生品投资	-	-

6	买入返售金融资产	-	-
	其中：买断式回购的买入返售金融资产	-	-
7	银行存款和结算备付金合计	147,477,372.59	14.96
8	其他资产	15,117,181.31	1.53
9	合计	986,097,593.90	100.00

## 5.2 报告期末按行业分类的股票投资组合

### 5.2.1 报告期末按行业分类的境内股票投资组合

本基金本报告期末未持有股票。

### 5.2.2 报告期末按行业分类的沪港通投资股票投资组合

本基金本报告期末未持有沪港通投资股票。

## 5.3 报告期末按公允价值占基金资产净值比例大小排序的前十名股票投资明细

本基金本报告期末未持有股票。

## 5.4 报告期末按债券品种分类的债券投资组合

序号	债券品种	公允价值（元）	占基金资产净值比例（%）
1	国家债券	-	-
2	央行票据	-	-
3	金融债券	49,994,000.00	6.42
	其中：政策性金融债	49,994,000.00	6.42
4	企业债券	308,185,240.00	39.59
5	企业短期融资券	139,760,000.00	17.95
6	中期票据	117,704,000.00	15.12
7	可转债（可交换债）	-	-
8	同业存单	147,859,800.00	18.99
9	其他	60,000,000.00	7.71
10	合计	823,503,040.00	105.79

## 5.5 报告期末按公允价值占基金资产净值比例大小排序的前五名债券投资明细

序号	债券代码	债券名称	数量（张）	公允价值（元）	占基金资产净值比例（%）
1	135078	16 中民投	600,000	60,000,000.00	7.71
2	041655002	16 邯郸交建 CP001	500,000	50,265,000.00	6.46
3	111608317	16 中信 CD317	400,000	39,304,000.00	5.05
4	127415	16 三明交	400,000	39,268,000.00	5.04
5	127438	16 望经开	400,000	39,228,000.00	5.04

## 5.6 报告期末按公允价值占基金资产净值比例大小排序的前十名资产支持证券投资明细

本基金本报告期末未持有资产支持证券。

## 5.7 报告期末按公允价值占基金资产净值比例大小排序的前五名贵金属投资明细

本基金本报告期末未持有贵金属。

## 5.8 报告期末按公允价值占基金资产净值比例大小排序的前五名权证投资明细

本基金本报告期末未持有权证。

## 5.9 报告期末本基金投资的国债期货交易情况说明

### 5.9.1 本期国债期货投资政策

本基金投资范围不包含国债期货，无相关投资政策。

### 5.9.2 报告期末本基金投资的国债期货持仓和损益明细

本基金本报告期内未参与国债期货投资。

### 5.9.3 本期国债期货投资评价

无。

## 5.10 投资组合报告附注

### 5.10.1

报告期内，未发现本基金投资的前十名证券的发行主体本期出现被监管部门立案调查，或在报告编制日前一年内受到公开谴责、处罚的情形。

### 5.10.2

本基金未进行股票投资，不存在前十名股票超出基金合同规定的备选股票库的情形。

### 5.10.3 其他资产构成

序号	名称	金额（元）
1	存出保证金	19,564.65
2	应收证券清算款	-
3	应收股利	-
4	应收利息	15,097,616.66
5	应收申购款	-
6	其他应收款	-
7	待摊费用	-
8	其他	-

9	合计	15,117,181.31
---	----	---------------

#### 5.10.4 报告期末持有的处于转股期的可转换债券明细

本基金本报告期末未持有处于转股期的可转换债券。

#### 5.10.5 报告期末前十名股票中存在流通受限情况的说明

本基金本报告期末未持有股票。

#### 5.10.6 投资组合报告附注的其他文字描述部分

由于四舍五入的原因，分项之和与合计项之间可能存在尾差。

## § 6 开放式基金份额变动

单位：份

报告期期初基金份额总额	998,574,140.02
报告期期间基金总申购份额	14,580.83
减：报告期期间基金总赎回份额	232,038,826.40
报告期期间基金拆分变动份额（份额减少以“-”填列）	-
报告期期末基金份额总额	766,549,894.45

## § 7 基金管理人运用固有资金投资本基金情况

### 7.1 基金管理人持有本基金份额变动情况

本基金本报告期内基金管理人未运用固有资金投资本基金。

### 7.2 基金管理人运用固有资金投资本基金交易明细

本基金本报告期内基金管理人未运用固有资金投资本基金。

## § 8 影响投资者决策的其他重要信息

本公司经证监会证监许可（2013）1289 号文批准，于 2013 年 10 月 25 日成立。

2016 年 9 月 23 日，公司股东同比例增资，公司注册资本由 10,000 万元变更为 14,300 万元。增资后股东出资比例维持不变，华福证券有限责任公司出资比例为 76%，国脉科技股份有限公司出资比例为 24%。



2016 年 10 月 24 日，公司完成了法定名称变更的工商登记，法定名称由“华福基金管理有限责任公司”变更为“兴银基金管理有限责任公司”。原以“华福基金管理有限责任公司”名义对外签订的合同、协议及债权、债务关系将全部由“兴银基金管理有限责任公司”承继。

2016 年 11 月 16 日，公司取得了由中国证券监督管理委员会颁发的经营证券期货业务许可证，完成了资格证书的更新工作。

## § 9 备查文件目录

### 9.1 备查文件目录

- (1) 中国证监会准予华福朝阳债券型证券投资基金募集注册的文件；
- (2) 《华福朝阳债券型证券投资基金基金合同》；
- (3) 《华福朝阳债券型证券投资基金招募说明书》；
- (4) 《华福朝阳债券型证券投资基金托管协议》；
- (5) 基金管理人业务资格批件、营业执照；
- (6) 报告期内在指定信息披露媒体上公开披露的各项公告。

### 9.2 存放地点

基金管理人和基金托管人办公场所，并登载于基金管理人网站（www.hffunds.cn）。

### 9.3 查阅方式

投资者可登录基金管理人网站查阅，或在营业时间内至基金管理人或基金托管人的办公场所免费查阅。投资者对本报告书如有疑问，可拨打客服电话（40000-96326）咨询本基金管理人。

兴银基金管理有限责任公司

2017 年 1 月 20 日