

# 中信建投智信物联网灵活配置混合型证券 投资基金 2016 年第 4 季度报告

2016 年 12 月 31 日

基金管理人：中信建投基金管理有限公司

基金托管人：中信银行股份有限公司

报告送出日期：2017 年 1 月 20 日

## § 1 重要提示

基金管理人的董事会及董事保证本报告所载资料不存在虚假记载、误导性陈述或重大遗漏，并对其内容的真实性、准确性和完整性承担个别及连带责任。

基金托管人中信银行股份有限公司根据本基金合同规定，于 2017 年 1 月 18 日复核了本报告中的财务指标、净值表现和投资组合报告等内容，保证复核内容不存在虚假记载、误导性陈述或者重大遗漏。

基金管理人承诺以诚实信用、勤勉尽责的原则管理和运用基金资产，但不保证基金一定盈利。

基金的过往业绩并不代表其未来表现。投资有风险，投资者在作出投资决策前应仔细阅读本基金的招募说明书。

本报告中财务资料未经审计。

本报告期自 2016 年 10 月 1 日起至 12 月 31 日止。

## § 2 基金产品概况

基金简称	中信建投智信物联网
交易代码	001809
基金运作方式	契约型开放式
基金合同生效日	2016 年 8 月 3 日
报告期末基金份额总额	78,033,931.26 份
投资目标	本基金主要投资于股票等权益类资产和债券等固定收益类金融工具，通过灵活的资产配置与严谨的风险管理，力争实现基金资产持续稳定增值。
投资策略	本基金采用自上而下的策略，通过对宏观经济基本面（包括经济运行周期、财政及货币政策、产业政策等）的分析判断，和对流动性水平（包括资金面供需情况、证券市场估值水平等）的深入研究，分析股票市场、债券市场、货币市场三大类资产的预期风险和收益，并据此对本基金资产在股票、债券、现金之间的投资比例进行动态调整。
业绩比较基准	沪深 300 指数收益率*60%+中债综合指数收益率*40%
风险收益特征	本基金属于混合型基金，其预期风险和预期收益高于货币市场基金、债券型基金，低于股票型基金，属于证券投资基金中中高预期风险、中高预期收益的品种。
基金管理人	中信建投基金管理有限公司
基金托管人	中信银行股份有限公司

### § 3 主要财务指标和基金净值表现

#### 3.1 主要财务指标

单位：人民币元

主要财务指标	报告期( 2016 年 10 月 1 日 — 2016 年 12 月 31 日 )
1. 本期已实现收益	-170,942.21
2. 本期利润	-281,727.92
3. 加权平均基金份额本期利润	-0.0032
4. 期末基金资产净值	77,107,447.35
5. 期末基金份额净值	0.988

注：1、本期已实现收益指基金本期利息收入、投资收益、其他收入（不含公允价值变动收益）扣除相关费用后的余额，本期利润为本期已实现收益加上本期公允价值变动收益。

2、所述基金业绩指标不包括持有人认购或交易基金的各项费用，计入费用后实际收益水平要低于所列数字。

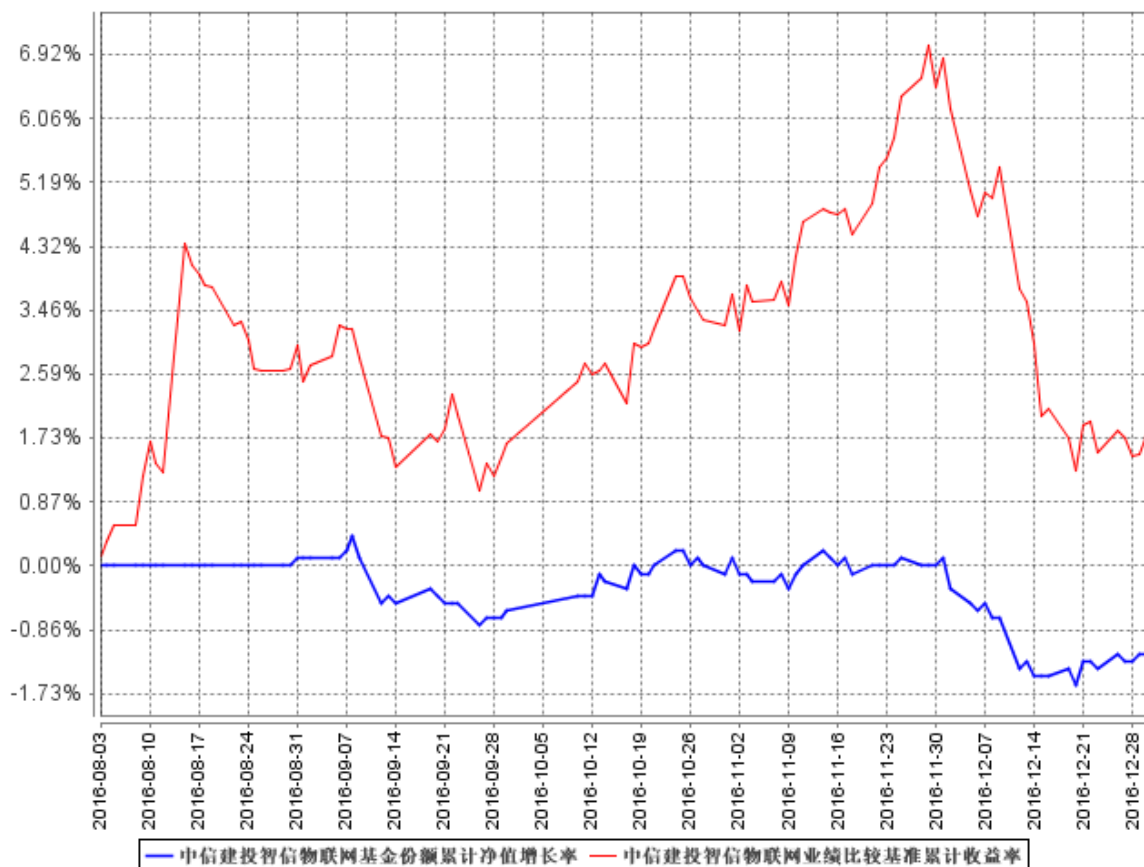
#### 3.2 基金净值表现

##### 3.2.1 本报告期基金份额净值增长率及其与同期业绩比较基准收益率的比较

阶段	净值增长率 ①	净值增长率 标准差②	业绩比较基 准收益率③	业绩比较基准 收益率标准差 ④	①—③	②—④
过去三个月	-0.60%	0.17%	0.13%	0.45%	-0.73%	-0.28%

### 3.2.2 自基金合同生效以来基金累计净值增长率变动及其与同期业绩比较基准收益率变动的比较

中信建投智信物联网基金份额累计净值增长率与同期业绩比较基准收益率的历史走势对比图



注：1、本基金基金合同于 2016 年 8 月 3 日生效，基金合同生效起至报告期末未满一年。

2、根据本基金基金合同的约定，本基金自基金合同生效之日起 6 个月内为建仓期，截至报告期末，本基金尚处于建仓期内。

## § 4 管理人报告

### 4.1 基金经理（或基金经理小组）简介

姓名	职务	任本基金的基金经理期限		证券从业年限	说明
		任职日期	离任日期		
王琦	本基金的基金经理、公司总经理助理、投资研究部负责人	2016年8月3日	-	16	中国籍，1974年7月生，中国人民大学金融学博士。1998年8月至2000年7月在中国技术进出口总公司工作，担任中技开发公司投资经理职务；2000年8月至2001年

					6 月在清华永新信息工程有限公司工作，担任企划部经理职务；2001 年 7 月至 2003 年 7 月在大通证券股份有限公司工作，担任研发中心行业研究员；2003 年 8 月至 2007 年 1 月在中关村证券股份有限公司工作，担任研发中心行业研究员；2007 年 2 月至 2014 年 2 月在中信建投证券股份有限公司工作，担任交易部总监职务，主要从事证券投资研究分析工作。2014 年 3 月至今任职于中信建投基金管理有限公司投资研究部，担任公司总经理助理及投资研究部部门总经理职务，负责公募产品的整体投资与研究支持，从事证券投资研究分析工作。现任中信建投睿信灵活配置混合型证券投资基金、中信建投智信物联网灵活配置混合型证券投资基金、中信建投睿利灵活配置混合型发起式证券投资基金基金经理。
王浩	本基金的基金经理	2016 年 8 月 3 日	-	6	中国籍，1982 年 2 月生，中央财经大学经济学硕士。2010 年 7 月至 2013 年 9 月任职于中信建投证券股份有限公司资产管理部，从事证券投资研究分析工作；2013 年 9 月至今任职于中信建投基金管理有限公司

					司投资研究部，从事投资研究工作，担任中信建投稳利保本混合型证券投资基金、中信建投稳利保本 2 号混合型证券投资基金、中信建投稳溢保本混合型证券投资基金、中信建投智信物联网灵活配置混合型证券投资基金基金经理。
--	--	--	--	--	---

注：1、任职日期、离任日期根据基金管理人对外披露的任免日期填写。

2、证券从业的含义遵从行业协会《证券业从业人员资格管理办法》的相关规定。

#### 4.2 管理人对报告期内本基金运作遵规守信情况的说明

本报告期内，本基金管理人严格遵守《中华人民共和国证券投资基金法》、《公开募集证券投资基金运作管理办法》、《证券投资基金销售管理办法》、《证券投资基金管理公司公平交易指导意见》、基金合同和其他有关法律法规，本着诚实信用、勤勉尽责的原则管理基金资产，在严格控制风险的基础上，为基金持有人谋求最大利益。本报告期内，基金运作整体合法合规，没有损害基金持有人利益。

#### 4.3 公平交易专项说明

##### 4.3.1 公平交易制度的执行情况

本报告期内，本基金管理人严格执行《证券投资基金管理公司公平交易指导意见》，完善相应制度及流程，通过系统和人工等各种方式在各业务环节严格控制交易公平执行，未发现不同投资组合之间存在非公平交易的情况。

##### 4.3.2 异常交易行为的专项说明

报告期内未发现本基金存在异常交易行为。本报告期内，未出现涉及本基金的交易所公开竞价同日反向交易成交较少的单边交易量超过该证券当日成交量 5%的情况。

#### 4.4 报告期内基金投资策略和运作分析

2016 年四季度，固定资产投资和工业增加值基本持平，经济数据相对平稳；CPI 在 10 月份上升到 2 以上，达到了 2.1，随后维持在 2 以上，而受到大宗商品价格上涨的影响，PPI 在 9 月份转正以后持续上升，到 12 月份达到了 5.5 的水平，通胀风险略有抬头，但总体还处于良性状态。政策角度，始于 7 月份对于银行理财资金的监管持续发酵，监管去杠杆动作坚决，中央工作会议

定调货币政策保持中性，同时强调把防控金融风险放到更加重要的位置，确保不发生系统性金融风险。

市场方面，随着对银行表外理财监管的发酵，加之央行在资金面的控制，债券市场去杠杆的压力在年底集中释放，同时带来债券市场一波强烈的调整，收益率上行，超过了年初水平；股票市场方面，经过 9 月份的调整，进入四季度，在保险资金举牌等带动下，市场开始反弹，上证指数 11 月底达到 3300 点的高点，随后市场出现调整，市场风格方面分化明显，低估值蓝筹表现较好而中小创走势偏弱。

操作方面，本基金作为主题基金，主题内股票多为成长股，而从近期市场走势来看，成长股表现偏弱，因此本基金在整体仓位上保持谨慎，将主要仓位配置在行业景气回升、公司业绩稳定、估值合理的相关个股，同时密切关注行业和市场风格变化，力争在市场出现转换时及时抓住机会，为投资者获得稳定合意的回报。

#### 4.5 报告期内基金的业绩表现

截至报告期末，本基金份额净值为 0.988 元，本报告期份额净值增长率为-0.60%，同期业绩比较基准收益率 0.13%。

#### 4.6 报告期内基金持有人数或基金资产净值预警说明

本基金本报告期内未发生连续二十个工作日基金份额持有人数量不满 200 人或者基金资产净值低于 5000 万元的情形。

## § 5 投资组合报告

### 5.1 报告期末基金资产组合情况

序号	项目	金额（元）	占基金总资产的比例（%）
1	权益投资	9,229,920.00	11.91
	其中：股票	9,229,920.00	11.91
2	基金投资	-	-
3	固定收益投资	10,063,000.00	12.98
	其中：债券	10,063,000.00	12.98
	资产支持证券	-	-
4	贵金属投资	-	-
5	金融衍生品投资	-	-
6	买入返售金融资产	54,800,404.70	70.69
	其中：买断式回购的买入返售金融资产	-	-
7	银行存款和结算备付金合计	3,124,651.26	4.03

8	其他资产	308,451.91	0.40
9	合计	77,526,427.87	100.00

## 5.2 报告期末按行业分类的股票投资组合

### 5.2.1 报告期末按行业分类的境内股票投资组合

代码	行业类别	公允价值（元）	占基金资产净值比例（%）
A	农、林、牧、渔业	-	-
B	采矿业	-	-
C	制造业	7,048,600.00	9.14
D	电力、热力、燃气及水生产和供应业	1,000,320.00	1.30
E	建筑业	-	-
F	批发和零售业	-	-
G	交通运输、仓储和邮政业	-	-
H	住宿和餐饮业	-	-
I	信息传输、软件和信息技术服务业	-	-
J	金融业	1,181,000.00	1.53
K	房地产业	-	-
L	租赁和商务服务业	-	-
M	科学研究和技术服务业	-	-
N	水利、环境和公共设施管理业	-	-
O	居民服务、修理和其他服务业	-	-
P	教育	-	-
Q	卫生和社会工作	-	-
R	文化、体育和娱乐业	-	-
S	综合	-	-
	合计	9,229,920.00	11.97

### 5.2.2 报告期末按行业分类的沪港通投资股票投资组合

本基金本报告期末未持有港股通股票。

## 5.3 报告期末按公允价值占基金资产净值比例大小排序的前十名股票投资明细

序号	股票代码	股票名称	数量（股）	公允价值（元）	占基金资产净值比例（%）
1	000059	华锦股份	150,000	1,785,000.00	2.31
2	000063	中兴通讯	100,000	1,595,000.00	2.07
3	000777	中核科技	70,000	1,566,600.00	2.03



4	000066	长城电脑	100,000	1,244,000.00	1.61
5	600816	安信信托	50,000	1,181,000.00	1.53
6	600452	涪陵电力	24,000	1,000,320.00	1.30
7	000725	京东方 A	300,000	858,000.00	1.11

#### 5.4 报告期末按债券品种分类的债券投资组合

序号	债券品种	公允价值（元）	占基金资产净值比例（%）
1	国家债券	-	-
2	央行票据	-	-
3	金融债券	10,063,000.00	13.05
	其中：政策性金融债	10,063,000.00	13.05
4	企业债券	-	-
5	企业短期融资券	-	-
6	中期票据	-	-
7	可转债（可交换债）	-	-
8	同业存单	-	-
9	其他	-	-
10	合计	10,063,000.00	13.05

#### 5.5 报告期末按公允价值占基金资产净值比例大小排序的前五名债券投资明细

序号	债券代码	债券名称	数量（张）	公允价值（元）	占基金资产净值比例（%）
1	140216	14 国开 16	100,000	10,063,000.00	13.05

#### 5.6 报告期末按公允价值占基金资产净值比例大小排序的前十名资产支持证券投资明细

本基金本报告期末未持有资产支持证券。

#### 5.7 报告期末按公允价值占基金资产净值比例大小排序的前五名贵金属投资明细

本基金本报告期末未持有贵金属。

#### 5.8 报告期末按公允价值占基金资产净值比例大小排序的前五名权证投资明细

本基金本报告期末未持有权证。

#### 5.9 报告期末本基金投资的股指期货交易情况说明

##### 5.9.1 报告期末本基金投资的股指期货持仓和损益明细

本基金本报告期末投资股指期货。

## 5.9.2 本基金投资股指期货的投资政策

本基金本报告期末未投资股指期货。

## 5.10 报告期末本基金投资的国债期货交易情况说明

### 5.10.1 本期国债期货投资政策

本基金本报告期末未投资国债期货。

### 5.10.2 报告期末本基金投资的国债期货持仓和损益明细

本基金本报告期末未投资国债期货。

### 5.10.3 本期国债期货投资评价

本基金本报告期末未投资国债期货。

## 5.11 投资组合报告附注

### 5.11.1

报告期内，本基金投资决策程序符合相关法律法规的要求，未发现本基金投资的前十名证券的发行主体出现被监管部门立案调查，或在报告编制日前一年内受到公开谴责、处罚的情形。

### 5.11.2

基金投资的前十名股票未超出基金合同规定的备选股票库。

### 5.11.3 其他资产构成

序号	名称	金额（元）
1	存出保证金	22,263.25
2	应收证券清算款	-
3	应收股利	-
4	应收利息	286,188.66
5	应收申购款	-
6	其他应收款	-
7	待摊费用	-
8	其他	-
9	合计	308,451.91

### 5.11.4 报告期末持有的处于转股期的可转换债券明细

本基金本报告期末未持有处于转股期的可转换债券。

### 5.11.5 报告期末前十名股票中存在流通受限情况的说明

本基金本报告期末前十名股票中未存在流通受限的情况。

### 5.11.6 投资组合报告附注的其他文字描述部分

由于四舍五入的原因，分项之和与合计项之间可能存在尾差。

## § 6 开放式基金份额变动

单位：份

报告期期初基金份额总额	107,670,823.36
报告期期间基金总申购份额	190,737.36
减：报告期期间基金总赎回份额	29,827,629.46
报告期期间基金拆分变动份额（份额减少以“-”填列）	-
报告期期末基金份额总额	78,033,931.26

## § 7 基金管理人运用固有资金投资本基金情况

### 7.1 基金管理人持有本基金份额变动情况

本报告期内，基金管理人未运用固有资金投资本基金。

### 7.2 基金管理人运用固有资金投资本基金交易明细

本报告期内，基金管理人未运用固有资金投资本基金。

## § 8 影响投资者决策的其他重要信息

本报告期内，无影响投资者决策的其他重要信息。

## § 9 备查文件目录

### 9.1 备查文件目录

- 1、中国证监会核准基金募集的文件；
- 2、《中信建投智信物联网灵活配置混合型证券投资基金基金合同》；
- 3、《中信建投智信物联网灵活配置混合型证券投资基金托管协议》；
- 4、基金管理人业务资格批件、营业执照；

5、基金托管人业务资格批件、营业执照。

## 9.2 存放地点

基金管理人、基金托管人办公场所。

## 9.3 查阅方式

投资者可以在营业时间免费查阅，也可按工本费购买复印件。

中信建投基金管理有限公司  
2017 年 1 月 20 日