

# 银华通利灵活配置混合型证券投资基金 2016 年第 4 季度报告

2016 年 12 月 31 日

基金管理人：银华基金管理股份有限公司

基金托管人：中国工商银行股份有限公司

报告送出日期：2017 年 1 月 21 日

## §1 重要提示

基金管理人的董事会及董事保证本报告所载资料不存在虚假记载、误导性陈述或重大遗漏，并对其内容的真实性、准确性和完整性承担个别及连带责任。

基金托管人中国工商银行股份有限公司根据本基金合同规定，于 2017 年 1 月 19 日复核了本报告中的财务指标、净值表现和投资组合报告等内容，保证复核内容不存在虚假记载、误导性陈述或者重大遗漏。

基金管理人承诺以诚实信用、勤勉尽责的原则管理和运用基金资产，但不保证基金一定盈利。

基金的过往业绩并不代表其未来表现。投资有风险，投资者在作出投资决策前应仔细阅读本基金的招募说明书。

本报告中财务资料未经审计。

本报告期自 2016 年 10 月 1 日起至 12 月 31 日止。

## §2 基金产品概况

基金简称	银华通利灵活配置混合
交易代码	003062
基金运作方式	契约型开放式
基金合同生效日	2016 年 8 月 5 日
报告期末基金份额总额	1, 250, 280, 867. 51 份
投资目标	通过把握股票市场、债券市场等不同市场的收益率变化，力争在严格控制风险的前提下为投资人获取长期稳健的投资收益。
投资策略	<p>本基金将采用定量和定性相结合的分析方法，结合对宏观经济环境、国家经济政策、行业发展状况、股票市场风险、债券市场整体收益率曲线变化和资金供求关系等因素的定性分析，综合评价各类资产的市场趋势、预期风险收益水平和配置时机。在此基础上，本基金将积极主动地对权益类资产、固定收益类资产和现金等各类金融资产的配置比例进行实时动态调整。</p> <p>本基金投资组合比例为：股票投资占基金资产的比例为 0%-95%，权证投资占基金资产净值的比例为 0%-3%，每个交易日日终在扣除股指期货、国债期货合约需缴纳的交易保证金后，现金或者到期日在一年以内的政府债券不低于基金资产净值的 5%。</p>

业绩比较基准	沪深 300 指数收益率*30%+中证综合债指数收益率*70%	
风险收益特征	本基金为混合型基金，属于证券投资基金中较高预期风险、较高预期收益的品种，其预期风险、预期收益高于货币市场基金和债券型基金，低于股票型基金。	
基金管理人	银华基金管理股份有限公司	
基金托管人	中国工商银行股份有限公司	
下属分级基金的基金简称	银华通利灵活配置混合 A	银华通利灵活配置混合 C
下属分级基金的交易代码	003062	003063
报告期末下属分级基金的份额总额	1,250,267,777.34 份	13,090.17 份

### §3 主要财务指标和基金净值表现

#### 3.1 主要财务指标

单位：人民币元

主要财务指标	报告期（2016年10月1日—2016年12月31日）	
	银华通利灵活配置混合 A	银华通利灵活配置混合 C
1. 本期已实现收益	3,991,190.06	65.76
2. 本期利润	-11,315,706.35	-239.04
3. 加权平均基金份额本期利润	-0.0097	-0.0108
4. 期末基金资产净值	1,241,665,718.30	12,983.89
5. 期末基金份额净值	0.9931	0.9919

#### 3.2 基金净值表现

##### 3.2.1 本报告期基金份额净值增长率及其与同期业绩比较基准收益率的比较

###### 银华通利灵活配置混合 A

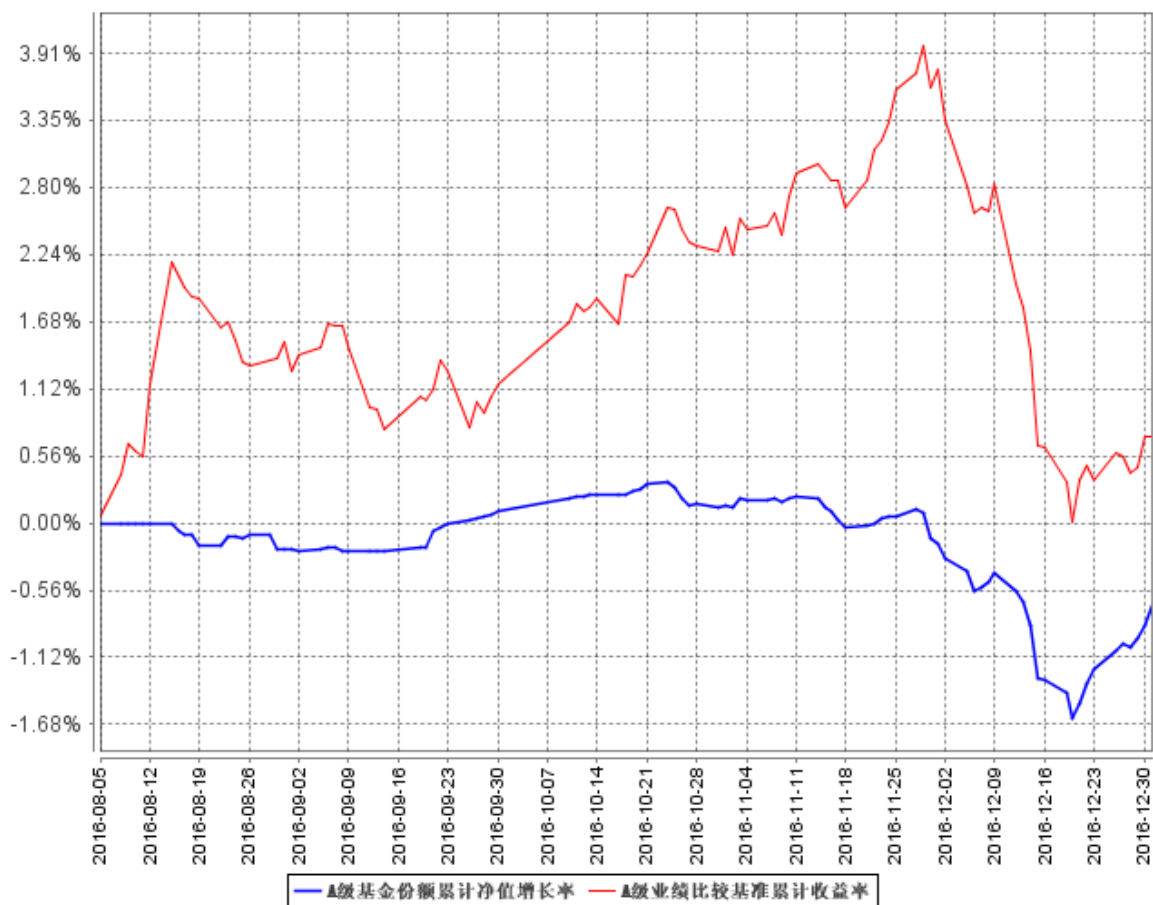
阶段	净值增长率①	净值增长率标准差②	业绩比较基准收益率③	业绩比较基准收益率标准差④	①—③	②—④
过去三个月	-0.79%	0.10%	-0.44%	0.26%	-0.35%	-0.16%

###### 银华通利灵活配置混合 C

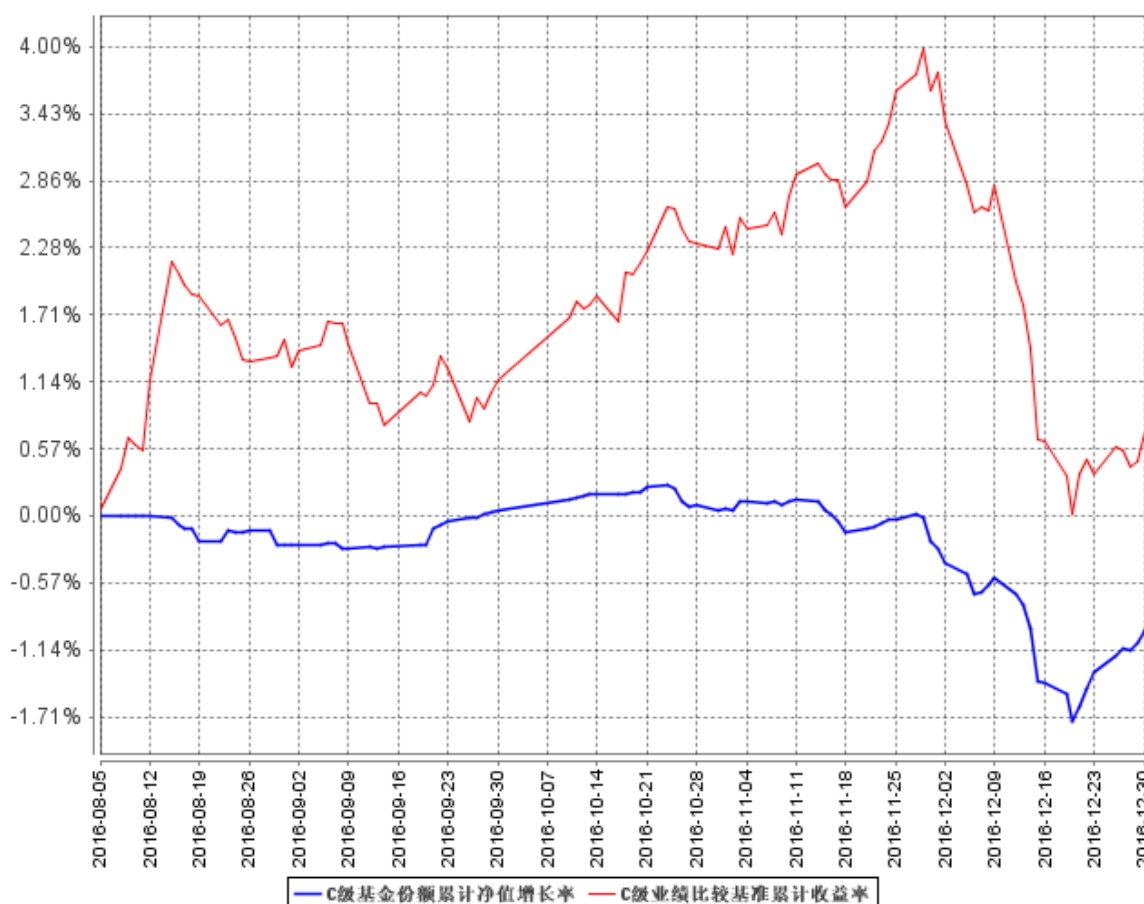
阶段	净值增长率①	净值增长率标准差②	业绩比较基准收益率③	业绩比较基准收益率标准差④	①—③	②—④
过去三个月	-0.86%	0.10%	-0.44%	0.26%	-0.42%	-0.16%

### 3.2.2 自基金合同生效以来基金累计净值增长率变动及其与同期业绩比较基准收益率变动的比较

A级基金份额累计净值增长率与同期业绩比较基准收益率的历史走势对比图



C级基金份额累计净值增长率与同期业绩比较基准收益率的历史走势对比图



注：本基金合同生效日期为 2016 年 8 月 5 日，自基金合同生效日起到本报告期末不满一年，按基金合同的规定，本基金自基金合同生效起六个月为建仓期，建仓期结束时各项资产配置比例应当符合基金合同约定。

## §4 管理人报告

### 4.1 基金经理（或基金经理小组）简介

姓名	职务	任本基金的基金经理期限		证券从业年限	说明
		任职日期	离任日期		
葛鹤军先生	本基金的基金经理	2016 年 8 月 5 日	-	7 年	博士学位。2008 年至 2011 年曾在中诚信证券评估有限公司、中诚信国际信用评级有限公司从事信用评级工作。2011 年 11 月加盟银华基金管理有限公司，主要从事债券研究工作，曾任基金经理助理，自 2014 年 10 月 8 日起担任银华中证中票 50 指数债券型证券投资基金（LOF）、

					银华信用债券型证券投资基金（LOF）基金经理，自 2014 年 10 月 8 日至 2016 年 4 月 25 日兼任银华中证成长股债恒定组合 30/70 指数证券投资基金基金经理，自 2015 年 4 月 24 日起兼任银华泰利灵活配置混合型证券投资基金基金经理，自 2015 年 5 月 6 日起兼任银华恒利灵活配置混合型证券投资基金基金经理，自 2015 年 6 月 17 日起兼任银华信用双利债券型证券投资基金基金经理，自 2016 年 12 月 5 日起兼任银华上证 10 年期国债指数型证券投资基金和银华上证 5 年期国债指数型证券投资基金基金经理。具有从业资格。国籍：中国。
--	--	--	--	--	--

注：1、此处的任职日期和离任日期均指基金合同生效日或公司作出决定之日。

2、证券从业的含义遵从行业协会《证券业从业人员资格管理办法》的相关规定。

## 4.2 管理人对报告期内本基金运作遵规守信情况的说明

本基金管理人在本报告期内严格遵守《中华人民共和国证券法》、《中华人民共和国证券投资基金法》、《证券投资基金运作管理办法》及其各项实施准则、《银华通利灵活配置混合型证券投资基金基金合同》和其他有关法律法规的规定，本着诚实信用、勤勉尽责的原则管理和运用基金资产，在严格控制风险的基础上，为基金份额持有人谋求最大利益，无损害基金份额持有人利益的行为。本基金无违法、违规行为。本基金投资组合符合有关法规及基金合同的约定。

## 4.3 公平交易专项说明

### 4.3.1 公平交易制度的执行情况

本基金管理人根据中国证监会颁布的《证券投资基金管理公司公平交易制度指导意见》，制定了《公平交易制度》和《公平交易执行制度》等，并建立了健全有效的公平交易执行体系，保证公平对待旗下的每一个投资组合。

在投资决策环节，本基金管理人构建了统一的研究平台，为旗下所有投资组合公平地提供研究支持。同时，在投资决策过程中，各基金经理、投资经理严格遵守本基金管理人的各项投资

管理制度和投资授权制度，保证各投资组合的独立投资决策机制。

在交易执行环节，本基金管理人实行集中交易制度，按照“时间优先、价格优先、比例分配、综合平衡”的原则，确保各投资组合享有公平的交易执行机会。

在事后监控环节，本基金管理人定期对股票交易情况进行分析，并出具公平交易执行情况分析报告；另外，本基金管理人还对公平交易制度的遵守和相关业务流程的执行情况进行定期和不定期的检查，并对发现的问题进行及时报告。

综上所述，本基金管理人在本报告期内严格执行了公平交易制度的相关规定。

#### 4.3.2 异常交易行为的专项说明

本报告期内，本基金未发现存在可能导致不公平交易和利益输送的异常交易行为。

本报告期内，本基金管理人所有投资组合不存在参与的交易所公开竞价同日反向交易成交较少的单边交易量超过该证券当日成交量的 5% 的情况。

#### 4.4 报告期内基金投资策略和运作分析

2016 年四季度，全球通胀预期升温，美元强势上行，美国国债收益率大幅提高。国内方面，地产及基建投资带动经济阶段性好转，加之供给侧改革持续推进，工业品价格大幅上行，PPI 显著上升，CPI 也上行至 2% 以上。央行保持稳健货币政策的内涵有所变化，债券市场进行了较大幅度的调整，以反映经济基本面和货币层面的变化。权益市场的走势先扬后抑，保险资金对权益资产的再配置成为市场上涨的主要驱动力，建筑、地产及低估值蓝筹先后轮动表现。但后半场受特朗普上台、保险资金监管影响，市场出现阶段性回调。

本基金在 2016 年四季度保持了相对稳健的投资策略，在控制信用风险的前提下根据市场情况调整了组合结构，同时适当参与了股票 IPO 投资。

展望 2017 年一季度，经济增速可能保持在相对合理的水平，尽管地产销售已经下滑，但地产投资预计在一季度仍将保持一定增速，加之基建投资有望继续发力，一季度经济增长的压力不大。在经济增速相对稳定的背景下，货币政策可能将继续维持稳健偏紧的状态。

债券市场方面，目前债券收益率绝对水平已经显著抬升，一季度可能是收益率逐步确认顶部的过程，配置性机会也将可能出现，但需要等待经济再度下行抑或美元结束上行趋势等明确的信号。

本基金将在控制信用风险敞口的前提下做好组合的流动性管理和投资工作，同时参与股票 IPO 的投资机会。

## 4.5 报告期内基金的业绩表现

截至报告期末，本基金 A 类基金份额净值为 0.9931 元，本报告期份额净值增长率为-0.79%，同期业绩比较基准收益率为-0.44%，本基金 C 类基金份额净值为 0.9919 元，本报告期份额净值增长率为-0.86%，同期业绩比较基准收益率为-0.44%。

## 4.6 报告期内基金持有人数或基金资产净值预警说明

报告期内，本基金不存在连续二十个工作日基金份额持有人数量不满二百人或者基金资产净值低于五千万元的情形。

# §5 投资组合报告

## 5.1 报告期末基金资产组合情况

序号	项目	金额（元）	占基金总资产的比例（%）
1	权益投资	63,595,746.02	5.12
	其中：股票	63,595,746.02	5.12
2	基金投资	-	-
3	固定收益投资	1,098,915,316.30	88.43
	其中：债券	1,098,915,316.30	88.43
	资产支持证券	-	-
4	贵金属投资	-	-
5	金融衍生品投资	-	-
6	买入返售金融资产	48,800,150.00	3.93
	其中：买断式回购的买入返售金融资产	-	-
7	银行存款和结算备付金合计	9,635,990.02	0.78
8	其他资产	21,744,289.00	1.75
9	合计	1,242,691,491.34	100.00

## 5.2 报告期末按行业分类的股票投资组合

### 5.2.1 报告期末按行业分类的境内股票投资组合

代码	行业类别	公允价值（元）	占基金资产净值比例（%）
A	农、林、牧、渔业	3,803,800.00	0.31
B	采矿业	8,540,864.50	0.69
C	制造业	28,457,407.05	2.29
D	电力、热力、燃气及水生产和供应业	2,380,080.00	0.19
E	建筑业	15,592.23	0.00
F	批发和零售业	1,873,200.00	0.15
G	交通运输、仓储和邮政业	9,194,222.24	0.74



H	住宿和餐饮业	-	-
I	信息传输、软件和信息技术服务业	-	-
J	金融业	9,330,580.00	0.75
K	房地产业	-	-
L	租赁和商务服务业	-	-
M	科学研究和技术服务业	-	-
N	水利、环境和公共设施管理业	-	-
O	居民服务、修理和其他服务业	-	-
P	教育	-	-
Q	卫生和社会工作	-	-
R	文化、体育和娱乐业	-	-
S	综合	-	-
	合计	63,595,746.02	5.12

### 5.2.2 报告期末按行业分类的沪港通投资股票投资组合

注：本基金本报告期末未持有沪港通股票投资。

### 5.3 报告期末按公允价值占基金资产净值比例大小排序的前十名股票投资明细

序号	股票代码	股票名称	数量（股）	公允价值（元）	占基金资产净值比例（%）
1	002385	大北农	725,000	5,147,500.00	0.41
2	000651	格力电器	189,944	4,676,421.28	0.38
3	600028	中国石化	820,000	4,436,200.00	0.36
4	601006	大秦铁路	613,916	4,346,525.28	0.35
5	601328	交通银行	750,000	4,327,500.00	0.35
6	601857	中国石油	516,310	4,104,664.50	0.33
7	600108	亚盛集团	665,000	3,803,800.00	0.31
8	600221	海南航空	1,083,000	3,530,580.00	0.28
9	600887	伊利股份	198,600	3,495,360.00	0.28
10	002007	华兰生物	85,000	3,038,750.00	0.24

### 5.4 报告期末按债券品种分类的债券投资组合

序号	债券品种	公允价值（元）	占基金资产净值比例（%）
1	国家债券	80,233,650.00	6.46
2	央行票据	-	-
3	金融债券	-	-
	其中：政策性金融债	-	-
4	企业债券	626,907,666.30	50.49

5	企业短期融资券	214,147,000.00	17.25
6	中期票据	78,607,000.00	6.33
7	可转债（可交换债）	-	-
8	同业存单	99,020,000.00	7.97
9	其他	-	-
10	合计	1,098,915,316.30	88.50

### 5.5 报告期末按公允价值占基金资产净值比例大小排序的前五名债券投资明细

序号	债券代码	债券名称	数量（张）	公允价值（元）	占基金资产净值比例（%）
1	111611447	16 平安 CD447	1,000,000	99,020,000.00	7.97
2	011698886	16 联通 SCP007	900,000	89,766,000.00	7.23
3	019546	16 国债 18	770,000	76,738,200.00	6.18
4	1480086	14 汉车都债	600,000	63,786,000.00	5.14
5	011698793	16 鲁能源 SCP007	500,000	49,735,000.00	4.01

### 5.6 报告期末按公允价值占基金资产净值比例大小排序的前十名资产支持证券投资明细

注：本基金本报告期末未持有资产支持证券。

### 5.7 报告期末按公允价值占基金资产净值比例大小排序的前五名贵金属投资明细

注：本基金本报告期末未持有贵金属。

### 5.8 报告期末按公允价值占基金资产净值比例大小排序的前五名权证投资明细

注：本基金本报告期末未持有权证。

### 5.9 报告期末本基金投资的股指期货交易情况说明

注：本基金本报告期末未持有股指期货。

### 5.10 报告期末本基金投资的国债期货交易情况说明

注：本基金本报告期末未持有国债期货。

## 5.11 投资组合报告附注

**5.11.1** 本基金投资的前十名证券的发行主体本期不存在被监管部门立案调查，或在报告编制日前一年内受到公开谴责、处罚的情形。

**5.11.2** 本基金投资的前十名股票没有超出基金合同规定的备选股票库之外的情形。

### 5.11.3 其他资产构成

序号	名称	金额（元）
1	存出保证金	59,074.06
2	应收证券清算款	2,236,289.51
3	应收股利	-
4	应收利息	19,448,925.43
5	应收申购款	-
6	其他应收款	-
7	待摊费用	-
8	其他	-
9	合计	21,744,289.00

### 5.11.4 报告期末持有的处于转股期的可转换债券明细

注：本基金本报告期末未持有处于转股期的可转换债券。

### 5.11.5 报告期末前十名股票中存在流通受限情况的说明

注：本基金本报告期末前十名股票中不存在流通受限情况。

### 5.11.6 投资组合报告附注的其他文字描述部分

由于四舍五入的原因，各比例的分项之和与合计可能有尾差。

## §6 开放式基金份额变动

单位：份

项目	银华通利灵活配置混合 A	银华通利灵活配置混合 C
报告期期初基金份额总额	199,999,279.00	13,350.17
报告期期间基金总申购份额	1,050,268,498.34	9,992.01
减：报告期期间基金总赎回份额	-	10,252.01
报告期期间基金拆分变动份额（份额减少以“-”填列）	-	-
报告期期末基金份额总额	1,250,267,777.34	13,090.17

注：总申购份额含转换入份额，总赎回份额含转换出份额。

## §7 基金管理人运用固有资金投资本基金情况

### 7.1 基金管理人持有本基金份额变动情况

注：本基金的基金管理人于本报告期末运用固有资金投资本基金。

## §8 影响投资者决策的其他重要信息

无。

## §9 备查文件目录

### 9.1 备查文件目录

- 9.1.1 中国证监会核准银华通利灵活配置混合型证券投资基金募集的文件
- 9.1.2 《银华通利灵活配置混合型证券投资基金基金合同》
- 9.1.3 《银华通利灵活配置混合型证券投资基金招募说明书》
- 9.1.4 《银华通利灵活配置混合型证券投资基金托管协议》
- 9.1.5 《银华基金管理股份有限公司开放式基金业务规则》
- 9.1.6 本基金管理人业务资格批件和营业执照
- 9.1.7 本基金托管人业务资格批件和营业执照
- 9.1.8 报告期内本基金管理人在指定媒体上披露的各项公告

### 9.2 存放地点

上述备查文本存放在本基金管理人或基金托管人的办公场所。本报告存放在本基金管理人及托管人住所，供公众查阅、复制。

### 9.3 查阅方式

投资者可免费查阅，在支付工本费后，可在合理时间内取得上述文件的复制件或复印件。相关公开披露的法律文件，投资者还可在本基金管理人网站（[www.yhfund.com.cn](http://www.yhfund.com.cn)）查阅。

银华基金管理股份有限公司  
2017 年 1 月 21 日