

---

---

# 汇添富绝对收益策略定期开放混合型 发起式证券投资基金招募说明书

基金管理人：汇添富基金管理股份有限公司

基金托管人：招商银行股份有限公司

## 重要提示

本基金经中国证券监督管理委员会证监许可 2014 年 7 月 23 日[2014]741 号文件核准募集,并于 2016 年 11 月 28 日获得中国证监会证券基金机构监管部《关于汇添富绝对收益策略定期开放混合型发起式证券投资基金延期募集备案的回函》(机构部函[2016]2980 号)。

基金管理人保证本招募说明书的内容真实、准确、完整。本招募说明书经中国证监会注册,但中国证监会对本基金募集申请的注册,并不表明其对本基金的价值和收益作出实质性判断或保证,也不表明投资于本基金没有风险。

证券投资基金(以下简称“基金”)是一种长期投资工具,其主要功能是分散投资,降低投资单一证券所带来的个别风险。基金不同于银行储蓄和债券等能够提供固定收益预期的金融工具,投资者购买基金,既可能按其持有份额分享基金投资所产生的收益,也可能承担基金投资所带来的损失。

本基金所采用的市场中性投资策略,通过同时构建多头和空头的方式实现策略,因此除面临一般混合型基金风险外还包括本基金所特有的风险。首先,本基金的市场中性策略是否能实现对冲多头股票系统性风险具有不确定性;其次,本基金的主要投资工具股指期货还可能引发的基差风险、杠杆风险、对手方风险、盯市结算风险等;此外,在本基金的封闭运作期间,基金份额持有人还面临不能赎回基金份额的风险。

本基金名称中的“绝对收益策略”并非收益承诺,而是表征本基金所采用的主要投资策略的特点,反应本基金的投资目标。

基金分为股票基金、混合基金、债券基金、货币市场基金等不同类型,投资者投资不同类型的基金将获得不同的收益预期,也将承担不同程度的风险。一般来说,基金的收益预期越高,投资者承担的风险也越大。本基金为特殊的混合型基金,采用多种绝对收益策略,其中市场中性策略采用股指期货对冲市场风险,使得收益波动与市场相关性较低。因此,本基金属于中低风险水平追求绝对收益的投资品种,其预期风险低于股票型基金和一般的混合型基金。

投资者认购或申购基金份额时应当认真阅读本基金“基金合同”、“招募说明书”等基金法律文件,了解本基金的风险收益特征,并根据自身的投资目的、

---

---

投资期限、投资经验、资产状况等判断本基金是否和投资者的风险承受能力相适应。

投资者应当通过本基金管理人或代销机构认/申购和赎回基金。本基金在募集期内按 1.00 元面值发售并不改变基金的风险收益特征。投资者按 1.00 元面值购买基金份额以后，有可能面临基金份额净值跌破 1.00 元、从而遭受损失的风险。

本基金管理人承诺以诚实信用、勤勉尽责的原则管理和运用基金资产，但不保证本基金一定盈利，也不保证最低收益。基金的过往业绩及其净值高低并不预示其未来业绩表现。

本基金管理人提醒投资者基金投资的“买者自负”原则，在做出投资决策后，基金运营状况与基金净值变化引致的投资风险，由投资者自行承担。

---

---

## 目录

一、绪言.....	1
二、释义.....	2
三、基金管理人.....	7
四、基金托管人.....	19
五、相关服务机构.....	25
六、基金的募集.....	27
七、基金合同的生效.....	31
八、基金份额的开放期、封闭期、申购与赎回.....	33
九、基金的投资.....	44
十、基金的财产.....	52
十一、基金资产估值.....	53
十二、基金费用与税收.....	60
十三、基金的收益与分配.....	62
十四、基金的会计与审计.....	64
十五、基金的信息披露.....	65
十六、风险揭示.....	71
十七、基金合同的变更、终止与基金财产的清算.....	76
十八、基金合同内容摘要.....	81
十九、基金托管协议内容摘要.....	97
二十、对基金份额持有人的服务.....	118
二十一、招募说明书的存放及查阅方式.....	121
二十二、其他应披露事项.....	122
二十三、备查文件.....	123

## 一、绪言

本《招募说明书》依据《中华人民共和国证券投资基金法》（以下简称《基金法》）、《证券投资基金运作管理办法》（以下简称《运作办法》）、《证券投资基金销售管理办法》（以下简称《销售办法》）、《证券投资基金信息披露管理办法》（以下简称《信息披露办法》）、《证券投资基金信息披露内容与格式准则第5号<招募说明书的内容与格式>》等有关法律法规以及《汇添富绝对收益策略定期开放混合型发起式证券投资基金基金合同》编写。

基金管理人承诺本招募说明书不存在任何虚假记载、误导性陈述或者重大遗漏,并对其真实性、准确性、完整性承担法律责任。本基金是根据本招募说明书所载明的资料申请募集的。本基金管理人没有委托或授权任何其他人提供未在本招募说明书中载明的信息, 或对本招募说明书作任何解释或者说明。

本招募说明书根据本基金的基金合同编写,并经中国证监会注册。基金合同是约定基金当事人之间权利、义务的法律文件。基金投资者自依基金合同取得基金份额,即成为基金份额持有人和基金合同的当事人,其持有基金份额的行为本身即表明其对基金合同的承认和接受,并按照《基金法》、基金合同及其他有关规定享有权利、承担义务。基金投资者欲了解基金份额持有人的权利和义务,应详细查阅基金合同。

## 二、释义

在本《招募说明书》中，除非文意另有所指，下列词语或简称具有如下含义：

1、基金或本基金：指汇添富绝对收益策略定期开放混合型发起式证券投资基金

2、发起式基金：指按照《运作办法》及中国证监会规定的条件募集、且募集资金中发起资金不少于规定金额且发起资金认购的基金份额持有期限不少于三年的开放式基金

3、基金管理人：指汇添富基金管理股份有限公司

4、基金托管人：指招商银行股份有限公司

5、基金合同：指《汇添富绝对收益策略定期开放混合型发起式证券投资基金基金合同》及对基金合同的任何有效修订和补充

6、托管协议：指基金管理人与基金托管人就本基金签订之《汇添富绝对收益策略定期开放混合型发起式证券投资基金托管协议》及对该托管协议的任何有效修订和补充

7、招募说明书或本招募说明书：指《汇添富绝对收益策略定期开放混合型发起式证券投资基金招募说明书》及其定期的更新

8、基金份额发售公告：指《汇添富绝对收益策略定期开放混合型发起式证券投资基金基金份额发售公告》

9、法律法规：指中国现行有效并公布实施的法律、行政法规、规范性文件、司法解释、行政规章以及其他对基金合同当事人有约束力的决定、决议、通知等

10、《基金法》：指 2003 年 10 月 28 日经第十届全国人民代表大会常务委员会第五次会议通过，2012 年 12 月 28 日第十一届全国人民代表大会常务委员会第三十次会议修订，自 2013 年 6 月 1 日起实施的《中华人民共和国证券投资基金法》及颁布机关对其不时做出的修订

11、《销售办法》：指中国证监会 2013 年 3 月 15 日颁布、同年 6 月 1 日实施的《证券投资基金销售管理办法》及颁布机关对其不时做出的修订

12、《信息披露办法》：指中国证监会 2004 年 6 月 8 日颁布、同年 7 月 1 日实施的《证券投资基金信息披露管理办法》及颁布机关对其不时做出的修订

13、《运作办法》：指中国证监会 2004 年 6 月 29 日颁布、同年 7 月 1 日实施、2012 年 6 月 19 日修订的《证券投资基金运作管理办法》及颁布机关对其不时做出的修订

14、中国证监会：指中国证券监督管理委员会

15、银行业监督管理机构：指中国人民银行和/或中国银行业监督管理委员会

16、基金合同当事人：指受基金合同约束，根据基金合同享有权利并承担义务的法律主体，包括基金管理人、基金托管人和基金份额持有人

17、个人投资者：指依据有关法律法规规定可投资于证券投资基金的自然人

18、机构投资者：指依法可以投资证券投资基金的、在中华人民共和国境内合法登记并存续或经有关政府部门批准设立并存续的企业法人、事业法人、社会团体或其他组织

19、合格境外机构投资者：指符合《合格境外机构投资者境内证券投资管理暂行办法》及相关法律法规规定可以投资于在中国境内依法募集的证券投资基金的中国境外的机构投资者

20、发起资金：指用于认购发起式基金且来源于基金管理人的股东资金、基金管理人固有资金、基金管理人高级管理人员或基金经理等人员的资金

21、发起资金提供方：指以发起资金认购本基金且承诺以发起资金认购的基金份额持有期限不少于三年的基金管理人的股东、基金管理人、基金管理人高级管理人员或基金经理等人员

22、投资人：指个人投资者、机构投资者和合格境外机构投资者以及法律法规或中国证监会允许购买证券投资基金的其他投资人的合称

23、基金份额持有人：指依基金合同和招募说明书合法取得基金份额的投资人

24、基金销售业务：指基金管理人或销售机构宣传推介基金，发售基金份额，办理基金份额的申购、赎回、转换、非交易过户、转托管及定期定额投资等业务

25、销售机构：指汇添富基金管理股份有限公司以及符合《销售办法》和中国证监会规定的其他条件，取得基金销售业务资格并与基金管理人签订了基金销售服务协议，代为办理基金销售业务的机构

26、直销机构：指汇添富基金管理股份有限公司

27、代销机构：指符合《销售办法》和中国证监会规定的其它条件，取得基金销售业务资格并与基金管理人签订了基金销售服务代理协议，代为办理基金销售业务的机构

28、基金销售网点：指基金管理人的直销中心及基金代销机构的代销网点

29、登记业务：指基金登记、存管、过户、清算和结算业务，具体内容包括投资人基金账户的建立和管理、基金份额登记、基金销售业务的确认、清算和结算、代理发放红利、建立并保管基金份额持有人名册和办理非交易过户等

30、登记机构：指办理登记业务的机构。基金的登记机构为汇添富基金管理股份有限公司或接受汇添富基金管理股份有限公司委托代为办理登记业务的机构

31、基金账户：指登记机构为投资人开立的、记录其持有的、基金管理人所管理的基金份额余额及其变动情况的账户

32、基金交易账户：指销售机构为投资人开立的、记录投资人通过该销售机构买卖基金的基金份额变动及结余情况的账户

33、基金合同生效日：指基金募集达到法律法规规定及基金合同规定的条件，基金管理人向中国证监会办理基金备案手续完毕，并获得中国证监会书面确认的日期

34、基金合同终止日：指基金合同规定的基金合同终止事由出现后，基金财产清算完毕，清算结果报中国证监会备案并予以公告的日期

35、基金募集期：指自基金份额发售之日起至发售结束之日止的期间，最长不得超过3个月

36、定期开放：指本基金采取的在封闭期内封闭运作、封闭期与封闭期之间定期开放的运作方式

37、月度对日：指某一特定日期在后续月份中的对应日期，如该对应日期为非工作日，则顺延至下一工作日，若该日历月份不存在对应日期的，则顺延至该月最后一日的下一工作日

38、存续期：指基金合同生效至终止之间的不定期期限

39、封闭期：指基金合同生效以后，本基金采取封闭式运作的存续运作期间，



在此期间基金份额保持不变，基金份额持有人不得申购（或转换入）、赎回（或转换出）基金份额，每个封闭期为半年

40、**开放期**：指每个封闭期届满后，本基金采取开放式运作的存续运作期间。开放期不少于一周，不超过一个月，在此期间，投资者可以申购（或转换入）、赎回（或转换出）基金份额，具体时间由基金管理人在封闭期到期 2 日前在指定媒体公告

41、**工作日**：指上海证券交易所、深圳证券交易所、中国金融期货交易所的正常交易日

42、**T 日**：指销售机构在规定时间受理投资人申购、赎回或其他业务申请的开放日

43、**T+n 日**：指自 T 日起第 n 个工作日(不包含 T 日)，n 为自然数

44、**开放日**：指为投资人办理基金份额申购、赎回或其他业务的工作日

45、**开放时间**：指开放日基金接受申购、赎回或其他交易的时间段

46、**《业务规则》**：指《汇添富基金管理股份有限公司开放式基金业务规则》，是规范基金管理人所管理的开放式证券投资基金登记方面的业务规则，由基金管理人和投资人共同遵守

47、**认购**：指在基金募集期内，投资人根据基金合同和招募说明书的规定申请购买基金份额的行为

48、**申购**：指本基金进入开放期后，投资人根据基金合同和招募说明书的规定申请购买基金份额的行为

49、**赎回**：指本基金进入开放期后，基金份额持有人按基金合同和招募说明书规定的条件要求将基金份额兑换为现金的行为

50、**基金转换**：指基金份额持有人按照本基金合同和基金管理人届时有效公告规定的条件，申请将其持有基金管理人管理的、某一基金的基金份额转换为基金管理人管理的其他基金基金份额的行为

51、**转托管**：指基金份额持有人在本基金的不同销售机构之间实施的变更所持基金份额销售机构的操作

52、**定期定额投资计划**：指投资人通过有关销售机构提出申请，约定每期申购日、扣款金额及扣款方式，由销售机构于每期约定扣款日在投资人指定银行账

---

户内自动完成扣款及受理基金申购申请的一种投资方式

53、巨额赎回：指本基金单个开放日，基金净赎回申请(赎回申请份额总数加上基金转换中转出申请份额总数后扣除申购申请份额总数及基金转换中转入申请份额总数后的余额)超过上一工作日基金总份额的 20%

54、元：指人民币元

55、基金收益：指基金投资所得红利、股息、债券利息、买卖证券价差、银行存款利息、已实现的其他合法收入及因运用基金财产带来的成本和费用的节约

56、基金资产总值：指基金拥有的各类有价证券、银行存款本息、基金应收申购款及其他资产的价值总和

57、基金资产净值：指基金资产总值减去基金负债后的价值

58、基金份额净值：指计算日基金资产净值除以计算日基金份额总数

59、基金资产估值：指计算评估基金资产和负债的价值，以确定基金资产净值和基金份额净值的过程

60、指定媒体：指中国证监会指定的用以进行信息披露的报刊、互联网网站及其他媒体

61、不可抗力：指基金合同当事人不能预见、不能避免且不能克服的客观事件。

### 三、基金管理人

#### (一) 基金管理人简况

名称：汇添富基金管理股份有限公司

住所：上海市黄浦区大沽路 288 号 6 幢 538 室

办公地址：上海市富城路 99 号震旦国际大楼 22 楼

法定代表人：李文

成立时间：2005 年 2 月 3 日

批准设立机关：中国证券监督管理委员会

批准设立文号：证监基金字[2005]5 号

注册资本：人民币 132,724,224 元

联系人：李鹏

联系电话：021-28932888

股东名称及其出资比例：

股东名称	股权比例
东方证券股份有限公司	35.412%
上海菁聚金投资管理合伙企业（有限合伙）	24.656%
上海上报资产管理有限公司	19.966%
东航金控有限责任公司	19.966%
合计	100%

#### (二) 主要人员情况

##### 1、董事会成员

李文先生，董事长。国籍：中国，1967 年出生，厦门大学会计学博士。现任汇添富基金管理股份有限公司董事长。历任中国人民银行厦门市分行稽核处科长，中国人民银行杏林支行、国家外汇管理局杏林支局副局长、副局长，中国人民银行厦门市中心支行银行监管一处、二处副处长，东方证券有限责任公司资金财务管理总部副总经理，稽核总部总经理，东方证券股份有限公司资金财务管理总部总经理，汇添富基金管理股份有限公司督察长。

肖顺喜先生，董事。国籍：中国，1963 年出生，复旦大学 EMBA。现任东航

金控有限责任公司董事长兼党委书记、东航集团财务有限责任公司董事长、东航期货有限责任公司董事长、东航国际控股（香港）有限公司董事长、东航国际金融（香港）有限公司董事长。历任东航期货公司总经理助理、副总经理、总经理，东航集团财务有限责任公司常务副总经理等。

程峰先生，董事。国籍：中国，1971 年出生，上海交通大学工商管理硕士。现任上海报业集团副总经理，上海上报资产管理有限公司董事长，上海文化产权交易所股份有限公司董事长，上海瑞力投资基金管理有限公司董事长。历任上海市对外经济贸易委员会团委副书记、书记，上海机械进出口（集团）有限公司副总裁，上海市对外经济贸易委员会技术进口处副处长，上海市对外经济贸易委员会科技发展与技术贸易处副处长、处长，上海国际集团有限公司办公室、信息中心主任，上海国际集团有限公司行政管理总部总经理，上海国际集团金融服务有限公司党委副书记、总经理，上海国际集团金融服务有限公司党委书记、董事长、总经理，上海国际集团金融服务有限公司党委书记、董事长，上海国有资产经营有限公司党委书记、董事长。

张晖先生，董事，总经理。国籍：中国，1971 年出生，上海财经大学数量经济学硕士。历任申银万国证券研究所高级分析师，富国基金管理有限公司高级分析师、研究主管和基金经理，汇添富基金管理股份有限公司副总经理、投资总监、投资决策委员会副主席，曾担任中国证券监督管理委员会第十届和第十一届发行审核委员会委员。现任汇添富基金管理股份有限公司总经理，汇添富资本管理有限公司董事长。

韦杰夫（Jeffrey R. Williams）先生，独立董事。国籍：美国，1953 年出生，哈佛大学商学院工商管理硕士，哈佛大学肯尼迪政府学院艾什民主治理与创新中心高级研究学者。历任美国花旗银行香港分行副总裁、深圳分行行长，美国运通银行台湾分行副总裁，台湾美国运通国际股份有限公司副总裁，渣打银行台湾分行总裁，深圳发展银行行长，哈佛上海中心董事总经理。

林志军先生，独立董事。国籍：中国香港，1955 年出生，厦门大学经济学博士，加拿大 Saskatchewan 大学工商管理理学硕士。现任澳门科技大学商学院院长、教授、博导，历任福建省科学技术委员会计划财务处会计。五大国际会计师事务所 Touche Ross International（现为德勤）加拿大多伦多分所审计员，厦

门大学会计师事务所副主任会计师，厦门大学经济学院讲师、副教授，伊利诺大学(University of Illinois)国际会计教育与研究中心访问学者，美国斯坦福大学(Stanford University)经济系访问学者，加拿大Lethbridge大学管理学院会计学讲师、副教授(tenured)，香港大学商学院访问教授，香港浸会大学商学院会计与法律系教授，博导，系主任。

杨燕青女士，独立董事，国籍：中国，1971年出生，复旦大学经济学博士。现任《第一财经日报》副总编辑，第一财经研究院院长，中欧陆家嘴国际金融研究院特邀研究员，《第一财经日报》创刊编委之一，第一财经频道高端对话节目《经济学人》栏目创始人和主持人，《波士堂》栏目资深评论员。曾任《解放日报》主任记者，《第一财经日报》编委，2002-2003年期间受邀成为约翰-霍普金斯大学访问学者。

## 2、监事会成员

任瑞良先生，监事会主席。国籍：中国，1963年出生，大学学历，会计师、非执业注册会计师职称。现任上海报业集团上海上报资产管理有限公司副总经理。历任文汇新民联合报业集团财务中心财务主管，文汇新民联合报业集团文新投资公司财务主管、总经理助理、副总经理等。

王如富先生，监事。国籍：中国，1973年出生，硕士研究生，注册会计师。现任东方证券股份有限公司董事会秘书兼董事会办公室主任。历任申银万国证券计划统筹总部综合计划部专员、发展协调办公室专员，金信证券规划发展总部总经理助理、秘书处副主任（主持工作），东方证券研究所证券市场战略资深研究员、董事会办公室资深主管、主任助理、副主任。

毛海东，监事，国籍：中国，1978年出生，国际金融学硕士。现任东航金控有限责任公司总经理助理兼财富管理中心总经理。曾任职于东航期货有限责任公司，东航集团财务有限责任公司。

王静女士，职工监事，国籍：中国，1977年出生，中加商学院工商管理硕士。现任汇添富基金管理股份有限公司互联网金融部总监。曾任职于中国东方航空集团公司宣传部，东航金控有限责任公司研究发展部。

林旋女士，职工监事，国籍：中国，1977年出生，华东政法学院法学硕士。现任汇添富基金管理股份有限公司董事会办公室副总监，汇添富资本管理有限公

司监事。曾任职于东方证券股份有限公司办公室。

陈杰先生，职工监事，国籍：中国，1979 年出生，北京大学理学博士。现任汇添富基金管理股份有限公司综合办公室副总监。曾任职于罗兰贝格管理咨询有限公司，泰科电子（上海）有限公司能源事业部。

### 3、高管人员

李文先生，董事长。（简历请参见上述董事会成员介绍）

张晖先生，董事，总经理。（简历请参见上述董事会成员介绍）

雷继明先生，副总经理。国籍：中国，1971 年出生，工商管理硕士。历任中国民族国际信托投资公司网上交易部副总经理，中国民族证券有限责任公司营业部总经理、经纪业务总监、总裁助理。2011 年 12 月加盟汇添富基金管理股份有限公司，现任公司副总经理。

娄焱女士，副总经理。国籍：中国，金融经济学硕士，曾在赛格国际信托投资股份有限公司、华夏证券股份有限公司、嘉实基金管理有限公司、招商基金管理有限公司、华夏基金管理有限公司以及富达基金北京与上海代表处工作，负责投资银行、证券投资研究，以及基金产品策划、机构理财等管理工作。2011 年 4 月加入汇添富基金管理股份有限公司，任总经理助理，现任公司副总经理。

袁建军先生，副总经理。国籍：中国，1972 年出生，金融学硕士。历任华夏证券股份有限公司研究所行业二部副经理，汇添富基金管理股份有限公司基金经理、专户投资总监、总经理助理，并于 2014 年至 2015 年期间担任中国证券监督管理委员会第十六届主板发行审核委员会专职委员。现任汇添富基金管理股份有限公司副总经理、投资决策委员会主席。

李鹏先生，督察长。国籍：中国，1978 年出生，上海财经大学经济学博士，历任上海证监局主任科员、副处长，上海农商银行同业金融部副总经理，汇添富基金管理股份有限公司稽核监察总监。现任汇添富基金管理股份有限公司督察长。

### 4、基金经理

顾耀强先生，国籍：中国。学历：清华大学管理学硕士。13 年证券从业经验。从业经历：曾任杭州永磁集团公司技术员、海通证券股份有限公司行业分析师、中海基金管理有限公司高级分析师、基金经理助理。2009 年 3 月加入汇添富基金管理股份有限公司，历任高级行业分析师、基金经理助理，2009 年 12 月 22 日至今任汇添富策略回报混合基金的基金经理，2012 年 3 月 9 日至今任汇添

富逆向投资混合基金的基金经理，2014年4月8日至2016年8月24日任汇添富均衡增长混合基金的基金经理，2016年7月27日至今任汇添富沪港深新价值股票基金的基金经理。

#### 5、投资决策委员会

主席：袁建军（副总经理）

成员：韩贤旺先生（首席经济学家）、王栩（权益投资总监）、陆文磊（总经理助理，固定收益投资总监）、劳杰男（研究副总监）

6、上述人员之间不存在近亲属关系。

### （三）基金管理人的职责

根据《基金法》、《运作办法》及其他法律、法规的规定，基金管理人应履行以下职责：

1、依法募集基金，办理或者委托经由证监会认定的其他机构代为办理基金份额的发售、申购、赎回和注册登记事宜；

2、办理基金备案手续；

3、自基金合同生效之日起，以诚实信用、勤勉尽责的原则管理和运用基金财产；

4、配备足够的具有专业资格的人员进行基金投资分析、决策，以专业化的经营方式管理和运作基金财产；

5、建立健全内部风险控制、监察与稽核、财务管理及人事管理等制度，保证所管理的基金财产和基金管理人的财产相互独立，对所管理的不同基金财产分别管理，分别记账，进行证券投资；

6、除依据《基金法》、基金合同及其他有关规定外，不得为自己及任何第三人谋取利益，不得委托第三人运作基金财产；

7、依法接受基金托管人的监督；

8、计算并公告基金资产净值、确定基金份额申购、赎回价格；

9、采取适当合理的措施使计算基金份额认购、申购、赎回和注销价格的方法符合基金合同等法律文件的规定；

10、按规定受理基金份额的申购和赎回申请，及时、足额支付赎回款项；

11、进行基金会计核算并编制基金财务会计报告；

- 12、编制季度、半年度和年度基金报告；
- 13、严格按照《基金法》、基金合同及其他有关规定，履行信息披露及报告义务；
- 14、保守基金商业秘密，不得泄露基金投资计划、投资意向等。除《基金法》、基金合同及其他有关规定另有规定外，在基金信息公开披露前应予保密，不得向他人泄露；
- 15、按照基金合同的约定确定基金收益分配方案，及时向基金份额持有人分配收益；
- 16、依据《基金法》、基金合同及其他有关规定召集基金份额持有人大会或配合基金托管人、基金份额持有人依法召集基金份额持有人大会；
- 17、保存基金财产管理业务活动的记录、账册、报表和其他相关资料；
- 18、以基金管理人名义，代表基金份额持有人利益行使诉讼权利或者实施其他法律行为；
- 19、组织并参加基金财产清算小组，参与基金财产的保管、清理、估价、变现和分配；
- 20、因违反基金合同导致基金财产的损失或损害基金份额持有人合法权益，应当承担赔偿责任，其赔偿责任不因其退任而免除；
- 21、基金托管人违反基金合同造成基金财产损失时，应为基金份额持有人利益向基金托管人追偿；
- 22、按规定向基金托管人提供基金份额持有人名册资料；
- 23、建立并保存基金份额持有人名册；
- 24、面临解散、依法被撤销或者被依法宣告破产时，及时报告中国证监会并通知基金托管人；
- 25、执行生效的基金份额持有人大会的决议；
- 26、不从事任何有损基金及其他基金合同当事人合法权益的活动；
- 27、依照法律法规为基金的利益对被投资公司行使股东权利，为基金的利益行使因基金财产投资于证券所产生的权利；
- 28、法律法规、基金合同规定的以及中国证监会要求的其他义务。

#### **(四) 基金管理人和基金经理的承诺**



1、本基金管理人承诺严格遵守现行有效的相关法律、法规、规章、基金合同和中国证监会的有关规定，建立健全内部控制制度，采取有效措施，防止违反现行有效的有关法律、法规、规章、基金合同和中国证监会有关规定的行为发生。

2、本基金管理人承诺严格遵守《中华人民共和国证券法》、《基金法》及有关法律法规，建立健全的内部控制制度，采取有效措施，防止下列行为发生：

- (1) 将其固有财产或者他人财产混同于基金财产从事证券投资；
- (2) 不公平地对待其管理的不同基金财产；
- (3) 利用基金财产为基金份额持有人以外的第三人谋取利益；
- (4) 向基金份额持有人违规承诺收益或者承担损失；
- (5) 法律法规或中国证监会禁止的其他行为。

3、本基金管理人承诺加强人员管理，强化职业操守，督促和约束员工遵守国家有关法律、法规及行业规范，诚实信用、勤勉尽责，不从事以下活动：

- (1) 越权或违规经营；
- (2) 违反基金合同或托管协议；
- (3) 故意损害基金份额持有人或其他基金相关机构的合法权益；
- (4) 在向中国证监会报送的资料中弄虚作假；
- (5) 拒绝、干扰、阻挠或严重影响中国证监会依法监管；
- (6) 玩忽职守、滥用职权；
- (7) 违反现行有效的有关法律、法规、规章、基金合同和中国证监会的有关规定，泄露在任职期间知悉的有关证券、基金的商业秘密，尚未依法公开的基金投资内容、基金投资计划等信息；
- (8) 违反证券交易场所业务规则，利用对敲、倒仓等手段操纵市场价格，扰乱市场秩序；
- (9) 贬损同行，以抬高自己；
- (10) 以不正当手段谋求业务发展；
- (11) 有悖社会公德，损害证券投资基金人员形象；
- (12) 在公开信息披露和广告中故意含有虚假、误导、欺诈成分；
- (13) 其他法律、行政法规以及中国证监会禁止的行为。

4、基金经理承诺

(1) 依照有关法律、法规和基金合同的规定，本着谨慎勤勉的原则为基金份额持有人谋取最大利益；

(2) 不利用职务之便为自己及其代理人、受雇人或任何第三人谋取利益；

(3) 不违反现行有效的有关法律法规、基金合同和中国证监会的有关规定，泄露在任职期间知悉的有关证券、基金的商业秘密、尚未依法公开的基金投资内容、基金投资计划等信息；

(4) 不从事损害基金财产和基金份额持有人利益的证券交易及其他活动。

### (五) 基金管理人的风险管理体系

本基金管理人将经营管理中的主要风险划分为投资风险、合规风险、营运风险和道德风险四大类，其中，投资风险主要包括市场风险、信用风险、流动性风险等。针对上述各类风险，基金管理人建立了一套完整的风险管理体系。

#### 1、风险管理原则

基金管理人风险管理体系的构建遵循以下六项基本原则：

(1) 营造良好的风险管理文化和内部控制环境，使风险意识贯穿到每位员工、各个岗位和经营管理的各个环节。

(2) 建立完善的风险管理组织体系，切实保证风险管理部门的独立性和权威性，使其有效地发挥职能作用。

(3) 确保风险管理制度的严肃性，保证风险管理制度在投资管理和经营活动过程中得到切实有效的执行。

(4) 运用合理有效的风险指标和模型，实现风险事前配置和预警、事中实时监控、事后评估和反馈的全程嵌入式投资风险管理模式。

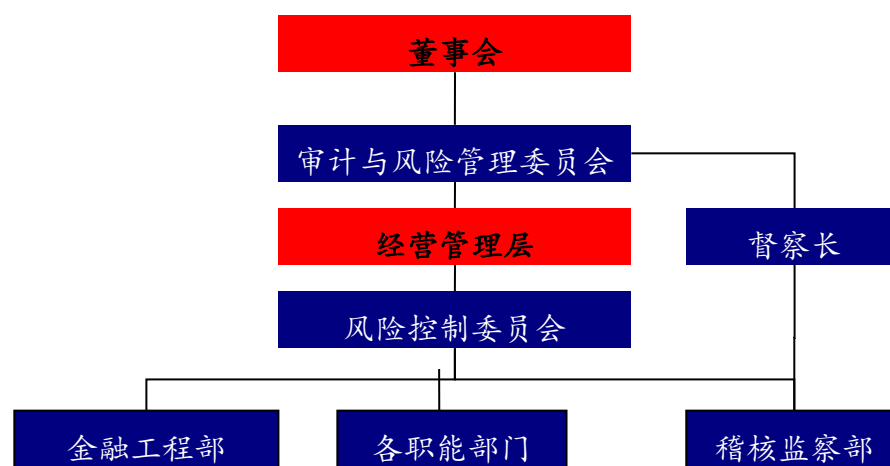
(5) 建立和推进员工职业守则教育和专业培训体系，确保员工具备良好的职业操守和充分的职责胜任能力。

(6) 建立风险事件学习机制，认真剖析各类风险事件，汲取经验和教训，不断完善风险管理体系。

#### 2、风险管理组织架构

本基金管理人建立了董事会、经营管理层、风险管理部门、各职能部门四级风险管理组织架构，并明确了相应的风险管理职能。

### 汇添富风险管理组织结构图



(1) 董事会对公司风险管理负有最终责任，董事会下设风险管理委员会与督察长。风险管理委员会主要负责审核和指导公司的风险管理政策，对公司的整体风险水平、风险控制措施的实施情况进行评价。督察长负责组织指导公司监察稽核工作，监督检查受托资产和公司运作的合法合规情况及公司内部风险控制情况。

(2) 经营管理层负责风险管理政策、风险控制措施的制定和落实，经营管理层下设风险控制委员会。风险控制委员会主要负责审议风险管理制度和流程，处置重大风险事件，促进风险管理文化的形成。

(3) 金融工程部、稽核监察部是风险管理的职能部门。金融工程部负责投资组合市场风险、信用风险、流动性风险等的管理。稽核监察部负责合规风险、营运风险、道德风险等的管理。

(4) 各职能部门负责从经营管理的各业务环节上贯彻落实风险管理措施，执行风险识别、风险测量、风险控制、风险评价和风险报告等风险管理程序，并持续完善相应的内部控制制度和流程。

### 3、风险管理内容

本基金管理人的风险管理包括风险识别、风险测量、风险控制、风险评价、风险报告等内容。

(1) 风险识别是指对现实以及潜在的各种风险加以判断、归类 and 鉴定风险性质的过程。

(2) 风险测量是指估计和预测风险发生的概率和可能造成的损失，并根据这两个因素的结合来衡量风险大小的程度。

(3) 风险控制是指采取相应的措施，监控和防止各种风险的发生，实现以合理的成本在最大限度内防范风险和减轻损失。

(4) 风险评价是指分析风险识别、风险测量和风险控制的执行情况和运行效果的过程。

(5) 风险报告是指将风险事件及处置、风险评价情况以一定程序进行报告的过程。

## **(六) 基金管理人的内部控制制度**

内部控制是指基金管理人为防范和化解风险，保证经营运作符合基金管理人发展规划，在充分考虑内外部环境的基础上，通过建立组织机制、运用管理方法、实施控制程序与控制措施而形成的系统。

基金管理人结合自身具体情况，建立了科学合理、控制严密、运行高效的内部控制体系，并制定了科学完善的内部控制制度。

### **1、内部控制目标**

(1) 保证基金管理人经营运作遵守国家法律法规和行业监管规则，自觉形成守法经营、规范运作的经营思想和经营理念。

(2) 防范和化解经营风险，提高经营管理效益，确保经营业务的稳健运行和受托资产的安全完整，实现持续、稳定、健康发展。

(3) 确保基金管理人和基金财务及其他信息的真实、准确、及时、完整。

### **2、内部控制原则**

(1) 健全性原则。内部控制机制覆盖基金管理人的各项业务、各个部门和各级人员，并渗透到决策、执行、监督、反馈等各个环节。

(2) 有效性原则。通过科学的内部控制手段和方法，建立合理的内部控制程序，维护内部控制的有效执行。

(3) 独立性原则。基金管理人各机构、部门和岗位职责保持相对独立，基金资产、固有财产、其他资产的运作相互分离。

(4) 相互制约原则。基金管理人内部部门和岗位的设置权责分明、相互制衡。

(5) 成本效益原则。基金管理人运用科学化的经营管理方法降低运作成本，提高经济效益，以合理的控制成本达到最佳的内部控制效果。

### 3、内部控制内容

基金管理人的内部控制要求建立：不相容职务相分离的机制、完善的岗位责任制、规范的岗位管理措施、完整的信息资料保全系统、严格的授权控制、有效的风险防范系统和快速反应机制等。

基金管理人遵守国家有关法律法规，遵循合法合规性原则、全面性原则、审慎性原则和适时性原则，制订了系统完善的内部控制制度。内部控制的内容包括投资管理业务控制、信息披露控制、信息技术系统控制、会计系统控制以及内部稽核控制等。

#### （1）投资管理业务控制

基金管理人通过规范投资业务流程，分层次强化投资风险控制。公司根据投资管理业务不同阶段的性质和特点，制定了完善的管理规章、操作流程和岗位手册，明确揭示不同业务可能存在的风险，分别采取不同措施进行控制。

针对投资研究业务，基金管理人制定了《汇添富基金管理股份有限公司投资研究部制度》，对研究工作的业务流程、研究报告质量评价，研究与投资的交流渠道等都做了明确的规定；对于投资决策业务，基金管理人制定了《汇添富基金管理股份有限公司投资管理制度》，保证投资决策严格遵守法律法规的有关规定，符合基金合同所规定的要求，同时设立了汇添富投资风险评估与管理制度以及投资管理业绩评价体系；对于基金交易业务，基金管理人将实行集中交易与防火墙制度，建立交易监测系统、预警系统和交易反馈系统，完善相关的安全设施，交易流程将严格按照“审核—执行—反馈—复核—存档”的程序进行，防止不正当关联交易损害基金份额持有人利益。

#### （2）信息披露控制

基金管理人通过完善信息披露制度，确保基金份额持有人及时完整地了解基金信息。基金管理人按照法律、法规和中国证监会有关规定，建立了《汇添富基金管理股份有限公司信息披露管理制度》，指定了信息披露责任人负责信息披露工作，进行信息的组织、审核和发布，并将定期对信息披露进行检查和评价，保证公开披露的信息真实、准确、完整。

#### （3）信息技术系统控制

基金管理人建立了先进的信息技术系统和完善的信息技术管理制度。基金管理人的信息技术系统由先进的计算机系统构成，通过了国家、金融行业软件工程

标准的认证，并有完整的技术资料。基金管理人制定了严格的信息技术岗位职责制度、门禁制度、内外网分离制度等管理措施，对电子信息数据进行即时保存和备份，重要数据实行异地备份并且长期保存，确保了系统可靠、稳定、安全地运行。在人员控制方面，对信息技术人员进行有关信息系统安全的统一培训和考核；信息技术人员之间定期轮换岗位。

#### （4）会计系统控制

基金管理人通过建立严格的会计系统控制措施，确保会计核算正常运转。基金管理人根据《中华人民共和国会计法》、《金融企业会计制度》、《证券投资基金会计核算办法》、《企业财务通则》等国家有关法律、法规制订了基金会计制度、公司财务制度、会计工作操作流程和会计岗位工作手册。通过事前防范、事中检查、事后监督的方式发现、堵截、杜绝基金会计核算中存在的各种风险。具体措施包括：采用了目前最先进的基金核算软件；基金会计严格执行复核制度；基金会计核算采用基金管理人与托管银行双人同步独立核算、相互核对的方式；每日制作基金会计核算估值系统电子数据的备份，同时打印保存书面的记账凭证、各类会计报表、统计报表，并由专人保存原始记账凭证等。

#### （5）内部稽核控制

基金管理人通过建立独立的监察稽核制度，确保内部控制的有效性。基金管理人设立督察长，督察长可以列席基金管理人召开的任何会议，调阅相关档案，就内部控制制度的执行情况独立地履行检查、评价、报告、建议职能。督察长定期和不定期向董事会报告公司内部控制执行情况。

另外，在经营管理层设立稽核监察部门，配备充足合格的稽核监察人员，并制订了《汇添富基金管理股份有限公司稽核监察制度》，明确规定了稽核监察部门及内部各岗位的职责和工作流程，监督各业务部门和人员遵守法律、法规和规章的有关情况；检查各业务部门和人员执行内部控制制度、各项管理制度和业务规章的情况。

### 4、基金管理人关于内部合规控制声明书

（1）基金管理人承诺以上关于内部控制的披露真实、准确；

（2）基金管理人承诺根据市场变化和基金管理人业务发展不断完善内部控制制度。

## 四、基金托管人

### （一）基金托管人概况

#### 1、基本情况

名称：招商银行股份有限公司（以下简称“招商银行”）

成立日期：1987年4月8日

注册地址：深圳市深南大道7088号招商银行大厦

办公地址：深圳市深南大道7088号招商银行大厦

注册资本：252.20亿元

法定代表人：李建红

行长：田惠宇

资产托管业务批准文号：证监基金字[2002]83号

电话：0755—83199084

传真：0755—83195201

资产托管部信息披露负责人：张燕

#### 2、发展概况

招商银行成立于1987年4月8日，是我国第一家完全由企业法人持股的股份制商业银行，总行设在深圳。自成立以来，招商银行先后进行了三次增资扩股，并于2002年3月成功地发行了15亿A股，4月9日在上交所挂牌（股票代码：600036），是国内第一家采用国际会计标准上市的公司。2006年9月又成功发行了22亿H股，9月22日在香港联交所挂牌交易（股票代码：3968），10月5日行使H股超额配售，共发行了24.2亿H股。截止，2016年3月31日，本集团总资产5.432万亿元人民币，高级法下资本充足率13.91%，权重法下资本充足率12.51%。

2002年8月，招商银行成立基金托管部；2005年8月，经报中国证监会同意，更名为资产托管部，下设业务管理室、产品管理室、业务营运室、稽核监察室、基金外包业务室5个职能处室，现有员工60人。2002年11月，经中国人民银行和中国证监会批准获得证券投资基金托管业务资格，成为国内第一家获得该项业务资格上市银行；2003年4月，正式办理基金托管业务。招商银行作为托管业务资质最全的商业银行，拥有证券投资基金托管、受托投资管理托管、合格境外机构

投资者托管（QFII）、全国社会保障基金托管、保险资金托管、企业年金基金托管等业务资格。

招商银行确立“因势而变、先您所想”的托管理念和“财富所托、信守承诺”的托管核心价值，独创“6S托管银行”品牌体系，以“保护您的业务、保护您的财富”为历史使命，不断创新托管系统、服务和产品：在业内率先推出“网上托管银行系统”、托管业务综合系统和“6心”托管服务标准，首家发布私募基金绩效分析报告，开办国内首个托管银行网站，成功托管国内第一只券商集合资产管理计划、第一只FOF、第一只信托资金计划、第一只股权私募基金、第一家实现货币市场基金赎回资金T+1到账、第一只境外银行QDII基金、第一只红利ETF基金、第一只“1+N”基金专户理财、第一家大小非解禁资产、第一单TOT保管，实现从单一托管服务商向全面投资者服务机构的转变，得到了同业认可。

经过十四年发展，招商银行资产托管规模快速壮大。2016年招商银行加大高收益托管产品营销力度，截止7月末新增托管公募开放式基金36只，新增首发公募开放式基金托管规模277.05亿元。克服国内证券市场震荡的不利形势，托管费收入、托管资产均创出历史新高，实现托管费收入30.79亿元，同比增长44.02%，托管资产余额8.59万亿元，同比增长54.53%。作为公益慈善基金的首个独立第三方托管人，成功签约“壹基金”公益资金托管，为我国公益慈善资金监管、信息披露进行有益探索，该项目荣获2012中国金融品牌「金象奖」“十大公益项目”奖；四度蝉联获《财资》“中国最佳托管专业银行”。2016年6月招商银行荣膺《财资》“中国最佳托管银行奖”，成为国内唯一获奖项国内托管银行，该行“托管通”获得国内《银行家》2016中国金融创新“十佳金融产品创新奖”；7月荣膺2016年中国资产管理【金贝奖】“最佳资产托管银行”。

## （二）主要人员情况

李建红先生，本行董事长、非执行董事，2014年7月起担任本行董事、董事长。英国东伦敦大学工商管理硕士、吉林大学经济管理专业硕士，高级经济师。招商局集团有限公司董事长，兼任招商局国际有限公司董事会主席、招商局能源运输股份有限公司董事长、中国国际海运集装箱（集团）股份有限公司董事长、招商局华建公路投资有限公司董事长和招商局资本投资有限责任公司董事长。曾任中国远洋运输（集团）总公司总裁助理、总经济师、副总裁，招商局集团有限



公司董事、总裁。

田惠宇先生，本行行长、执行董事，2013年5月起担任本行行长、本行执行董事。美国哥伦比亚大学公共管理硕士学位，高级经济师。曾于2003年7月至2013年5月历任上海银行副行长、中国建设银行上海市分行副行长、深圳市分行行长、中国建设银行零售业务总监兼北京市分行行长。

丁伟先生，本行副行长。大学本科毕业，副研究员。1996年12月加入本行，历任杭州分行办公室主任兼营业部总经理，杭州分行行长助理、副行长，南昌支行行长，南昌分行行长，总行人力资源部总经理，总行行长助理，2008年4月起任本行副行长。兼任招银国际金融有限公司董事长。

姜然女士，招商银行资产托管部总经理，大学本科毕业，具有基金托管人高级管理人员任职资格。先后供职于中国农业银行黑龙江省分行，华商银行，中国农业银行深圳市分行，从事信贷管理、托管工作。2002年9月加盟招商银行至今，历任招商银行总行资产托管部经理、高级经理、总经理助理等职。是国内首家推出的网上托管银行的主要设计、开发者之一，具有20余年银行信贷及托管专业从业经验。在托管产品创新、服务流程优化、市场营销及客户关系管理等领域具有深入的研究和丰富的实务经验。

### （三）基金托管业务经营情况

截至2016年7月31日，招商银行股份有限公司累计托管179只开放式基金及其它托管资产，托管资产为8.59万亿元人民币。

### （四）托管人的内部控制制度

#### 1、内部控制目标

确保托管业务严格遵守国家有关法律法规和行业监管规则，自觉形成守法经营、规范运作的经营思想和经营理念；形成科学合理的决策机制、执行机制和监督机制，防范和化解经营风险，确保托管业务的稳健运行和托管资产的安全完整；建立有利于查错防弊、堵塞漏洞、消除隐患，保证业务稳健运行的风险控制制度，确保托管业务信息真实、准确、完整、及时；确保内控机制、体制的不断改进和各项业务制度、流程的不断完善。

#### 2、内部控制组织结构

招商银行资产托管业务建立三级内控风险防范体系：

一级风险防范是在总行行长层面对风险进行预防和控制。招商银行实行董事

会领导下的行长负责制，重大事项的决策经行长办公会讨论决定，行长室下设合规管理委员会、风险控制委员会、审计管理委员会、信息规划委员会、服务监督管理委员会等机构。

二级风险防范是总行资产托管部在业务室、专业岗位设置时，必须遵循内控制衡原则，监督制衡的形式和方式视业务的风险程度决定。

总行资产托管部内设立稽核监察室，负责部门内部风险预防和控制。稽核监察室在总经理室直接领导下，独立于部门内其他业务室和托管分部，对各岗位、各业务室、各分部、各项业务中的风险控制情况实施监督。

三级风险防范是各业务室对自身业务风险进行自我防范和控制。业务室根据法律法规、监管规定、业务规则及本部门具体情况制定工作流程及风险控制措施。

### 3、内部控制原则

(1) 全面性原则。内部控制应覆盖各项业务过程和操作环节、覆盖所有室和岗位，并由全部人员参与。

(2) 审慎性原则。内部控制的核心是有效防范各种风险，托管组织体系的构成、内部管理制度的建立都要以防范风险、审慎经营为出发点，应当体现“内控优先”的要求。

(3) 独立性原则。各室、各岗位职责应当保持相对独立，不同托管资产之间、托管资产和自有资产之间应当分离。内部控制的检查、评价部门应当独立于内部控制的建立和执行部门，稽核监察室应保持高度的独立性和权威性，负责对部门内部控制工作进行评价和检查。

(4) 有效性原则。内部控制应当符合国家法律法规和监管机关的规章，具有高度的权威性，成为所有员工严格遵守的行动指南；执行内部控制制度不能存在任何例外，部门任何员工不得拥有超越制度或违反规章的权力。

(5) 适时性原则。内部控制应随着托管业务经营战略、经营方针、经营理念等内部环境的变化和国家法律、法规、政策制度等外部环境的改变及时进行相应的修订和完善。

(6) 防火墙原则。核算、清算、稽核监察等相关部门，应当在制度上和人员上适当分离，办公网和业务网分离，部门业务网和全行业务网分离，以达到风险防范的目的。

(7) 重要性原则。内部控制应当在全面控制的基础上，关注重要托管业务

事项和高风险领域。

(8) 制衡性原则。内部控制应当在托管组织体系、机构设置及权责分配、业务流程等方面形成相互制约、相互监督，同时兼顾运营效率。

(9) 成本效益原则。内部控制应当权衡托管业务的实施成本与预期效益，以适当的成本实现有效控制。

#### 4、内部控制措施

(1) 完善的制度建设。招商银行资产托管部制定了《招商银行证券投资基金托管业务管理办法》、《招商银行托管业务内控管理办法》、《招商银行基金托管业务操作规程》和等一系列规章制度，从资产托管业务操作流程、会计核算、岗位管理、档案管理、保密管理和信息管理等方面，保证资产托管业务科学化、制度化、规范化运作。为保障托管资产安全和托管业务正常运作，切实维护托管业务各当事人的利益，避免托管业务危机事件发生或确保危机事件发生后能够及时、准确、有效地处理，招商银行还制定了《招商银行托管业务危机事件应急处理办法》，并建立了灾难备份中心，各种业务数据能及时在灾难备份中心进行备份，确保灾难发生时，托管业务能迅速恢复和不间断运行。

(2) 经营风险控制。招商银行资产托管部托管项目审批、资金清算与会计核算双人双岗、大额资金专人跟踪、凭证管理、差错处理等一系列完整的操作规程，有效地控制业务运作过程中的风险

(3) 业务信息风险控制。招商银行资产托管部通过数据加密传输、业务信息启动异地自动备份功能、业务信息磁带备份并由专人签收保存等措施保证业务信息及数据传递的安全性。业务信息不得泄露，有关人员如需调用，须经总经理室审批，并做好调用登记。

(4) 客户资料风险控制。招商银行资产托管部对业务运作过程中形成的客户资料，视同会计资料保管。客户资料不得泄露，有关人员如需调用，须经总经理室成员审批，并做好调用登记。

(5) 信息技术系统风险控制。招商银行资产托管部对信息技术系统管理实行双人双岗双责、机房空间隔离并设置门禁管理、电脑密码设置及权限管理、业务网和办公网、与全行业务网双分离制度，与外部业务机构实行防火墙保护等，保证信息技术系统的安全。

(6) 人力资源控制。招商银行资产托管部通过建立良好的企业文化和员工

培训、激励机制、加强人力资源管理及建立人才梯队队伍及人才储备机制，有效的进行人力资源控制。

#### **（五）基金托管人对基金管理人运作基金进行监督的方法和程序**

根据《中华人民共和国证券投资基金法》、《证券投资基金运作管理办法》等有关证券法律法规的规定及基金合同的约定，对基金投资范围、投资对象、基金投融资比例、基金投资禁止行为、基金管理人参与银行间债券市场、基金管理人选择存款银行、基金资产净值计算、基金份额净值计算、应收资金到账、基金费用开支及收入确定、基金收益分配、相关信息披露、基金宣传推介材料中登载基金业绩表现数据等的合法性、合规性进行监督和核查。

基金托管人对上述事项的监督与核查中发现基金管理人的实际投资运作违反《基金法》、《运作办法》、基金合同、托管协议、上述监督内容的约定和其他有关法律法规的规定，应及时以书面形式通知基金管理人进行整改，整改的时限应符合法规允许的投资比例调整期限。基金管理人收到通知后应及时核对确认并以书面形式向基金托管人发出回函并改正。在规定时间内，基金托管人有权随时对通知事项进行复查，督促基金管理人改正。基金管理人对于基金托管人通知的违规事项未能在限期内纠正的，基金托管人应报告中国证监会。

基金托管人发现基金管理人的投资指令违反《基金法》、《运作办法》、基金合同和有关法律法规规定，应当拒绝执行，立即通知基金管理人限期改正，如基金管理人未能在通知期限内纠正的，基金托管人应向中国证监会报告。

基金管理人应积极配合和协助基金托管人依照法律法规、基金合同和托管协议对基金业务执行核查。对基金托管人发出的书面提示，基金管理人应在规定时间内答复并改正，或就基金托管人的疑义进行解释或举证；对基金托管人按照法律法规、基金合同和托管协议的要求需向中国证监会报送基金监督报告的事项，基金管理人应积极配合提供相关数据资料和制度等。

基金托管人发现基金管理人存在重大违规行为，应及时报告中国证监会，同时通知基金管理人限期纠正，并将纠正结果报告中国证监会。基金管理人无正当理由，拒绝、阻挠对方根据托管协议规定行使监督权，或采取拖延、欺诈等手段妨碍对方进行有效监督，情节严重或经基金托管人提出警告仍不改正的，基金托管人应报告中国证监会。

---

---

## 五、相关服务机构

### （一）基金份额发售机构

#### 1、直销机构

（1）汇添富基金管理股份有限公司直销中心

住所：上海市黄浦区大沽路 288 号 6 幢 538 室

办公地址：上海市浦东新区樱花路 868 号建工大唐国际广场 A 座 7 楼

法定代表人：李文

电话：（021）28932823

传真：（021）28932998

联系人：陈卓膺

客户服务电话：400-888-9918（免长途话费）

网址：[www.99fund.com](http://www.99fund.com)

#### 2、代销机构

各销售机构的具体名单见基金份额发售公告。基金管理人可根据有关法律法  
规的要求，选择其他符合要求的机构销售基金，并及时公告。

### （二）登记机构

名称：汇添富基金管理股份有限公司

住所：上海市黄浦区大沽路 288 号 6 幢 538 室

办公地址：上海市浦东新区樱花路 868 号建工大唐国际广场 A 座 7 楼

法定代表人：李文

电话：（021）28932888

传真：（021）28932998

联系人：韩从慧

### （三）出具法律意见书的律师事务所

名称：上海市通力律师事务所

住所：上海市银城中路 68 号时代金融中心 19 楼

办公地址：上海市银城中路 68 号时代金融中心 19 楼

负责人：俞卫锋

电话：（021）31358666

---

传真：（021）31358600

经办律师：黎明、孙睿

联系人：陈颖华

#### （四）审计基金财产的会计师事务所

名称：安永华明会计师事务所（特殊普通合伙）

首席合伙人：吴港平

住所：北京市东城区东长安街1号东方广场东方经贸城安永大楼16层

办公地址：北京市东城区东长安街1号东方广场东方经贸城安永大楼16层

邮政编码：100738

公司电话：（010）58153000

公司传真：（010）85188298

签章会计师：徐艳、汤骏

业务联系人：汤骏

## 六、基金的募集

本基金由基金管理人依照《基金法》、《运作办法》、《销售办法》、《信息披露办法》等有关法律法规以及基金合同的规定，经中国证券监督管理委员会证监许可 2014 年 7 月 23 日[2014]741 号文件核准募集，并于 2016 年 11 月 28 日获得中国证监会证券基金机构监管部《关于汇添富绝对收益策略定期开放混合型发起式证券投资基金延期募集备案的回函》（机构部函[2016]2980 号）。

### （一）基金的类型及存续期间

1、基金类型：混合型发起式证券投资基金

2、基金运作方式：契约型开放式

本基金以定期开放方式运作，自基金合同生效后，每封闭运作半年，集中开放一次申购和赎回。每半年为一个封闭期。在此期间，投资者不能申购（或转换入）、赎回（或转换出）基金份额。每个封闭期到期日的次一工作日起（含该工作日），本基金将进入开放期。开放期不少于一周，不超过一个月，在此期间，投资者可以申购（或转换入）、赎回（或转换出）基金份额。开放期结束的次日（含该日）起，本基金进入下一个为期半年的封闭期。依此类推，循环运作。本基金第一个封闭期自基金合同生效之日起至 6 个月后的月度对日的前一日，第一个封闭期起始日为基金合同生效之日，后续封闭期为开放期结束的次日（含该日）起至 6 个月后的月度对日的前一日。

如在开放期尚不足一周时发生不可抗力或其他情形致使基金无法继续开放申购与赎回业务的，开放期时间中止计算。在不可抗力或其他情形影响因素消除之日次日起，继续计算该开放期时间，直至满足基金合同关于开放期的时间要求，即确保每一开放期至少达到一周（如发生上述情形时开放期已达到一周，则本基金将在上述情形消失继续开放以达到预先公告的时间长度）。

3、存续期间：不定期

### （二）募集方式

---

基金募集期内，本基金通过基金销售网点（包括基金管理人的直销中心及代销机构的代销网点，具体名单见基金份额发售公告以及基金管理人届时发布的调整销售机构的相关公告）公开发售。

### （三）募集期限

自基金份额发售之日起最长不得超过 3 个月，具体发售时间见基金份额发售公告。

### （四）募集对象

本基金的发售对象为符合法律法规规定的可投资于证券投资基金的个人投资者、机构投资者和合格境外机构投资者以及法律法规或中国证监会允许购买证券投资基金的其他投资人。

### （五）募集场所

本基金将通过基金管理人的直销网点及基金代销机构的代销网点公开发售。投资者还可以登录基金管理人网站（[www.99fund.com](http://www.99fund.com)）办理开户、认购等业务，网上交易开通流程、业务规则请登录基金管理人网站查询。

募集期间，基金管理人可根据情况变更或增减基金代销机构，并予以公告。

具体销售城市（或网点）名单和联系方式，请参见本基金的基金份额发售公告以及当地基金代销机构以各种形式发布的公告。

### （六）募集目标

本基金自基金份额发售之日起 3 个月内，在基金募集规模不少于 5000 万元人民币，并且基金份额持有人的人数不少于 200 人的条件下，基金管理人依据法律法规的规定可以决定停止基金发售。其中，发起资金提供方认购本基金的总金额不少于 1000 万元。本基金发起资金提供方认购的基金份额持有期限不少于 3 年。

### （七）基金份额的认购



除法律法规或中国证监会有关规定另有规定外，任何与基金份额发售有关的当事人不得预留和提前发售基金份额。

### 1、基金份额的发售面值

本基金基金份额发售面值为人民币 1.00 元。

### 2、认购费用

本基金认购费率如下：

购买金额（M）	认购费率
M < 100 万元	1.20%
100 万元 ≤ M < 1000 万元	1.00%
M ≥ 1000 万元	每笔 1000 元

基金认购费用不列入基金财产，主要用于基金的市场推广、销售、登记等基金募集期间发生的各项费用。

### 3、认购份额的计算

基金认购采用金额认购的方式。基金的认购金额包括认购费用和净认购金额。计算公式为：

$$(1) \text{净认购金额} = \text{认购金额} / (1 + \text{认购费率}) ;$$

$$(2) \text{认购费用} = \text{认购金额} - \text{净认购金额} ;$$

$$(3) \text{认购份额} = (\text{净认购金额} + \text{认购利息}) / \text{基金份额发售面值} .$$

认购份额计算结果保留到小数点后两位，小数点后两位以后的部分四舍五入，由此产生的误差计入基金财产。

例：某投资者认购金额为 1 万元，由于募集期间基金份额发售面值为人民币 1.00 元，假定募集期间认购资金所得利息为 3 元，则根据公式计算出：

$$\text{净认购金额} = 10,000 / (1 + 1.20\%) = 9881.42 \text{ 元}$$

$$\text{认购费用} = 10,000 - 9881.42 = 118.58 \text{ 元}$$

$$\text{认购份额} = (9881.42 + 3) / 1.00 = 9884.42 \text{ 份}$$

### 4、基金份额的认购程序

#### (1) 认购时间安排

投资者认购本基金份额的具体业务办理时间由基金管理人和基金代销机构确定，请参见本基金的基金份额发售公告。

## （2）投资者认购本基金份额应提交的文件和办理的手续

投资者认购本基金份额应提交的文件和办理的手续详见本基金的基金份额发售公告。

## （3）基金份额的认购采用金额认购方式

投资者认购本基金采取全额缴款认购的方式。投资者在募集期内可多次认购，认购期间单个投资者的累计认购规模没有限制。投资者的认购申请一经受理不得撤销。

## （4）认购的确认

当日（T日）在规定时间内提交的申请，投资者通常应在T+2日到网点查询认购申请的受理结果，并可在募集截止日后4个工作日内可以到网点打印交易确认书。

销售机构对认购申请的受理并不代表该申请一定成功，而仅代表销售机构确实接收到认购申请。认购的确认以登记机构的确认结果为准。对于认购申请及认购份额的确认情况，投资人应及时查询。

## （5）认购金额的限制

在基金募集期内，投资者可多次认购基金份额，每笔认购的最低金额为人民币1000元（含认购费），直销中心首次认购的最低金额为人民币50000元（含认购费）。超过最低认购金额的部分不设金额级差。募集期间不设置投资者单个账户最高认购金额限制。各代销机构对本基金最低认购金额及交易级差有其他规定的，以各代销机构的业务规定为准。

## 5、认购期利息的处理方式

本基金的有效认购款项在基金募集期间产生的利息将折算为基金份额，归基金份额持有人所有。利息转份额的具体金额，以登记机构的记录为准。

## （八）募集资金的管理

基金管理人应将基金募集期间募集的资金存入专门账户，在基金募集行为结束前，任何人不得动用。

## 七、基金合同的生效

### （一）基金备案的条件

本基金募集期限届满，具备下列条件的，基金管理人应当按照规定办理验资和基金备案手续：

- 1、基金募集规模不少于 5000 万元人民币；
- 2、基金份额持有人的人数不少于 200 人；
- 3、发起资金提供方认购本基金的总金额不少于 1000 万元人民币，且发起资金的提供方承诺持有期限不少于三年。

### （二）基金的备案

基金募集期届满或基金管理人依据法律法规及招募说明书的规定决定停止基金发售时，具备上述基金备案条件的，基金管理人应当自募集期届满或停止基金发售之日起 10 日内聘请法定验资机构验资，自收到验资报告之日起 10 日内，向中国证监会提交验资报告，办理基金备案手续。

### （三）基金合同的生效

- 1、自中国证监会书面确认之日起，基金备案手续办理完毕，基金合同生效；
- 2、基金管理人应当在收到中国证监会确认文件的次日对基金合同生效事宜予以公告。
- 3、基金管理人应将基金募集期间募集的资金存入专门账户，在基金募集行为结束前，任何人不得动用。

### （四）基金募集失败的处理方式

基金募集期届满，不能满足基金备案的条件的，则基金募集失败。基金管理人应当：

- 1、以其固有财产承担因募集行为而产生的债务和费用；
- 2、在基金募集期限届满后 30 日内退还投资者已缴纳的认购款项，并加计银行同期活期存款利息；

3、如基金募集失败，基金管理人、基金托管人及销售机构不得请求报酬。基金管理人、基金托管人和销售机构为基金募集支付之一切费用应由各方各自承担。

#### **（五）基金存续期内的基金份额持有人数量和资产规模**

《基金合同》生效后3年内，基金份额持有人数量不满200人或者基金资产净值低于2000万元的，或者《基金合同》生效后3年后，基金份额持有人数量不满200人或者基金资产净值低于5000万元的，基金管理人应当及时报告中国证监会；连续20个工作日出现前述情形的，基金管理人应当向中国证监会说明原因并报送解决方案。

同时，《基金合同》生效后，在每个开放期的最后一日日终时，有下列情形之一的，基金管理人与基金托管人协商一致后，可不经基金份额持有人大会决议，本基金与基金管理人管理的、基金托管人托管的其他同一类基金合并或终止基金合同：

- 1、基金份额持有人数量不满200人；
- 2、基金资产净值低于5000万元；

基金合同生效满3年之日，若基金规模低于2亿元的，基金合同自动终止，同时不得通过召开基金份额持有人大会延续基金合同期限。

法律法规另有规定时，从其规定。

## 八、基金份额的开放期、封闭期、申购与赎回

### （一）基金份额的开放期和封闭期

自基金合同生效后，每封闭运作半年，集中开放一次申购和赎回。每半年为一个封闭期。在此期间，投资者不能申购（或转换入）、赎回（或转换出）基金份额。每个封闭期到期日的次一工作日起（含该工作日），本基金将进入开放期。开放期不少于一周，不超过一个月，在此期间，投资者可以申购（或转换入）、赎回（或转换出）基金份额。开放期结束的次日（含该日）起，本基金进入下一个为期半年的封闭期。依此类推，循环运作。本基金第一个封闭期自基金合同生效之日起至6个月后的月度对日的前一日，第一个封闭期起始日为基金合同生效之日，后续封闭期为开放期结束的次日（含该日）起至6个月后的月度对日的前一日。

举例：假设本基金成立日为2014年6月2日，那么本基金的第一个封闭运作期为：2014年6月2日至2014年12月1日，第一个开放期的起始日为2014年12月2日，以此类推。

开放期的具体时间以基金管理人届时公告为准，且基金管理人最迟应于封闭期到期2日前在指定媒体公告。如在开放期尚不足一周时发生不可抗力或其他情形致使基金无法继续开放申购与赎回业务的，开放期时间中止计算。在不可抗力或其他情形影响因素消除之日次日起，继续计算该开放期时间，直至满足基金合同关于开放期的时间要求，即确保每一开放期至少达到一周（如发生上述情形时开放期已达到一周，则本基金将在上述情形消失继续开放以达到预先公告的时间长度）。

### （二）申购、赎回的场所

本基金的申购与赎回将通过销售机构进行。具体的销售网点将由基金管理人在招募说明书、基金份额发售公告或其他相关公告中列明。基金管理人可根据情况变更或增减代销机构，并予以公告。若基金管理人或其指定的代销机构开通电话、传真或网上等交易方式，投资人可以通过上述方式进行申购与赎回，具体办法由基金管理人或其指定的销售机构另行公告。

### （三）申购、赎回的开放日及时间

#### 1、开放日及开放时间

本基金进入开放期后，投资人在开放日办理基金份额的申购和赎回，开放日为开放期内的每个工作日。具体办理时间为上海证券交易所、深圳证券交易所、中国金融期货交易所的正常交易日的交易时间，但基金管理人根据法律法规、中国证监会的要求或基金合同的规定公告暂停申购、赎回时除外。

基金合同生效后，若出现新的证券、期货交易市场、证券、期货交易所交易时间变更或其他特殊情况，基金管理人将视情况对前述开放日及开放时间进行相应的调整，但应在实施日前依照《信息披露办法》的有关规定在指定媒体上公告。

#### 2、申购与赎回的开始时间

除法律法规或基金合同另有约定外，自首个封闭期结束之后第一个工作日（含）起，本基金进入首个开放期，开始办理申购和赎回等业务；此后每个封闭期结束之后第一个工作日（含）起进入下一个开放期。开放期及开放期办理申购与赎回业务的具体事宜见招募说明书或基金管理人届时发布的相关公告。

基金管理人不得在基金合同约定之外的日期或者时间办理基金份额的申购、赎回或者转换。在开放期内，投资人在基金合同约定之外的日期和时间提出申购、赎回或转换申请且登记机构确认接受的，其基金份额申购、赎回或转换的价格为该开放期内下一开放日基金份额申购、赎回或转换的价格；若投资人在开放期最后一日业务办理时间结束后提出申购、赎回或者转换申请的，视为无效申请。

### （四）申购、赎回的原则

1、“未知价”原则，即申购、赎回价格以申请当日收市后计算的基金份额净值为基准进行计算；

2、“金额申购、份额赎回”原则，即申购以金额申请，赎回以份额申请；

3、赎回遵循“先进先出”原则，即按照投资人认购、申购的先后次序进行顺序赎回；

4、当日的申购与赎回申请可以在基金管理人规定的时间以内撤销。

基金管理人可根据基金运作的实际情况依法对上述原则进行调整。基金管理

人必须在新规则开始实施前依照《信息披露办法》的有关规定在指定媒体上公告。

### （五）申购、赎回的程序

#### 1、申购和赎回的申请方式

投资人必须根据销售机构规定的程序，在开放日的具体业务办理时间内提出申购或赎回的申请。

#### 2、申购和赎回的款项支付

投资人申购基金份额时，必须全额交付申购款项，投资人交付申购款项，申购申请成立；登记机构确认基金份额时，申购生效。

基金份额持有人递交赎回申请，赎回成立；登记机构确认赎回时，赎回生效。投资人赎回申请成功后，基金管理人将在 T+7 日(包括该日)内支付赎回款项。在发生巨额赎回时，款项的支付办法参照基金合同有关条款处理。

#### 3、申购与赎回申请的确认

基金管理人应以交易时间结束前受理有效申购和赎回申请的当天作为申购或赎回申请日(T 日)，在正常情况下，本基金登记机构在 T+1 日内对该交易的有效性进行确认。T 日提交的有效申请，投资人应在 T+2 日后(包括该日)及时到销售网点柜台或以销售机构规定的其他方式查询申请的确认情况。若申购不成功，则申购款项退还给投资人。

销售机构对申购、赎回申请的受理并不代表申请一定成功，而仅代表销售机构确实接收到申请。申购、赎回的确认以登记机构的确认结果为准。对于申请的确认情况，投资人应及时查询并妥善行使合法权利，否则，由此产生的投资人的任何损失由投资人自行承担。

### （六）申购、赎回的数额限制

#### 1、申请申购基金的金额

投资者通过代销机构网点申购本基金基金份额单笔最低金额为人民币 1000 元(含申购费)；通过基金管理人直销中心首次申购本基金基金份额的最低金额为人民币 50000 元(含申购费)。超过最低申购金额的部分不设金额级差。各代销机构对本基金最低申购金额及交易级差有其他规定的，以各代销机构的业务规

定为准。

投资者将当期分配的基金收益转购基金份额或采用定期定额投资计划时，不受最低申购金额的限制。

投资者可多次申购，对单个投资者累计持有份额不设上限限制。法律法规、中国证监会另有规定的除外。

## 2、申请赎回基金的份额

投资者可将其全部或部分基金份额赎回，赎回最低份额 5 份，基金份额持有人销售机构保留的基金份额不足 5 份的，登记系统将全部剩余份额自动赎回。

3、基金管理人可根据市场情况，调整对申购金额和赎回份额的数量限制，基金管理人必须在调整前依照《信息披露办法》的有关规定在中国证监会指定的媒体上刊登公告并报中国证监会备案。

## （七）申购、赎回的费率

1、本基金基金份额前端申购费率按照申购金额递减，即申购金额越大，所适用的申购费率越低。投资者在一天之内如果有多笔申购，适用费率按单笔分别计算。具体如下：

购买金额 (M)	申购费率
M < 100 万元	1.50%
100 万元 ≤ M < 1000 万元	1.20%
M ≥ 1000 万元	每笔 1000 元

本基金的申购费用由申购人承担，主要用于本基金的市场推广、销售、登记等各项费用，不列入基金财产。

2、本基金对基金份额收取赎回费，在投资者赎回基金份额时收取。基金份额的赎回费率按照持有时间递减，即相关基金份额持有时间越长，所适用的赎回费率越低。

本基金的赎回费用由基金份额持有人承担。对持续持有期少于 7 日的投资人收取 1.5% 的赎回费，对持续持有期大于等于 7 天少于 30 日的投资人收取 0.75%



的赎回费，并将上述赎回费全额计入基金财产；对持续持有期大于等于 30 天少于 90 天的投资人收取 0.5% 的赎回费，并将赎回费总额的 75% 计入基金财产；对持续持有期大于等于 90 天少于 180 天的投资人收取 0.5% 的赎回费，并将赎回费总额的 50% 计入基金财产；对持续持有期大于等于 180 天少于 365 天的投资人收取 0.5% 的赎回费，并将赎回费总额的 25% 计入基金财产；对持续持有期大于等于 365 天少于 730 天的投资人收取 0.25% 的赎回费，将赎回费总额的 25% 计入基金财产。本基金基金份额的赎回费率具体如下：

持有时间 (N)	赎回费率	计入基金资产比例
$N < 7$ 天	1.50%	100%
$7 \text{ 天} \leq N < 30$ 天	0.75%	100%
$30 \text{ 天} \leq N < 90$ 天	0.50%	75%
$90 \text{ 天} \leq N < 180$ 天	0.50%	50%
$180 \text{ 天} \leq N < 365$ 天	0.50%	25%
$365 \text{ 天} \leq N < 730$ 天	0.25%	25%
$N \geq 730$ 天	0	-

3、基金管理人可以在基金合同约定的范围内调整费率或收费方式，并最迟应于新的费率或收费方式实施日前依照《信息披露办法》的有关规定在指定媒体上公告。

4、基金管理人可以在不违背法律法规规定及基金合同约定的情况下根据市场情况制定基金促销计划，定期或不定期地开展基金促销活动。在基金促销活动期间，基金管理人可以按中国证监会要求履行必要手续后，对基金投资者适当调低基金申购费率和赎回费率。

## (八) 申购份额、赎回金额的计算方式

### 1、申购份额的计算

(1) 当投资者选择申购基金份额时，申购份额的计算方法如下：

① 申购费用适用比例费率时，申购份额的计算方法如下：

$$\text{净申购金额} = \text{申购金额} / (1 + \text{申购费率})$$

$$\text{申购费用} = \text{申购金额} - \text{净申购金额}$$

$$\text{申购份额} = \text{净申购金额} / \text{T 日基金份额净值}$$

②申购费用为固定金额时，申购份额的计算方法如下：

$$\text{申购费用} = \text{固定金额}$$

$$\text{净申购金额} = \text{申购金额} - \text{申购费用}$$

$$\text{申购份额} = \text{净申购金额} / \text{T 日基金份额净值}$$

(2) 上述计算结果均按四舍五入的方法，保留到小数点后 2 位，由此产生的收益或损失由基金财产承担。

例一：某投资者投资 5 万元申购本基金基金份额，假设申购当日基金份额净值为 1.05 元，则可得到的申购份额为：

$$\text{净申购金额} = 50,000 / (1 + 1.5\%) = 49,261.08 \text{ 元}$$

$$\text{申购费用} = 50,000 - 49,261.08 = 738.92 \text{ 元}$$

$$\text{申购份额} = 49,261.08 / 1.05 = 46,915.31 \text{ 份}$$

即：投资者投资 5 万元申购本基金基金份额，假设申购当日基金份额净值为 1.05 元，则其可得到 46,915.31 份基金份额。

## 2、基金赎回金额的计算

本基金的赎回采用“份额赎回”方式，赎回价格以 T 日的基金份额净值为基准进行计算，本基金的赎回金额为赎回总额扣减赎回费用。

(1) 当投资者赎回基金份额时，赎回金额的计算方法如下：

$$\text{赎回金额} = \text{赎回份额} \times \text{T 日基金份额净值}$$

$$\text{赎回费用} = \text{赎回金额} \times \text{赎回费率}$$

$$\text{净赎回金额} = \text{赎回金额} - \text{赎回费用}$$

(2) 上述计算结果均按四舍五入方法，保留到小数点后 2 位，由此产生的收益或损失由基金财产承担。

例二：假定三笔赎回申请的赎回基金份额均为 10,000 份，但持有时间长短不同，其中基金份额净值为假设数，那么各笔赎回负担的赎回费用和获得的赎回金额计算如下：

	情形 1	情形 2	情形 3
赎回份额（份，a）	10,000	10,000	10,000
基金份额净值（元，b）	1.100	1.200	1.300
持有时间（天，n）	180	400	800
适用赎回费率（c）	0.5%	0.25%	0
赎回总额（元，d=a×b）	11,000	12,000	13,000
赎回费（e=c×d）	55	30	0
赎回金额（f=d-e）	10,945.00	11,970.00	13,000.00

### 3、基金份额净值计算

T 日基金份额净值=T 日基金资产净值/T 日发行在外的基金份额总数。

T 日的基金份额净值在当天收市后计算，并在 T+1 日内公告。遇特殊情况，经中国证监会同意，可以适当延迟计算或公告。基金份额净值为计算日基金资产净值除以计算日发行在外的基金份额总数，基金份额净值单位为元，计算结果保留在小数点后 3 位，小数点后第 4 位四舍五入，由此产生的收益或损失由基金财产享有或承担。

基金管理人每个估值日对基金资产估值后，将基金份额净值结果发送基金托管人，经基金托管人复核无误后，由基金管理人对外公布。月末、年中和年末估值复核与基金会计账目的核对同时进行。

## （九）巨额赎回的认定及处理方式

### 1、巨额赎回的认定

若本基金单个开放日内的基金份额净赎回申请(赎回申请份额总数加上基金转换中转出申请份额总数后扣除申购申请份额总数及基金转换中转入申请份额总数后的余额)超过前一工作日的基金总份额的 20%，即认为是发生了巨额赎回。

### 2、巨额赎回的处理方式

当基金出现巨额赎回时，基金管理人可以根据基金当时的资产组合状况决定全额赎回或部分延期赎回。

（1）全额赎回：当基金管理人认为有能力支付投资人的全部赎回申请时，按正常赎回程序执行。

(2) 部分延期赎回：当基金管理人认为支付投资人的赎回申请有困难或认为因支付投资人的赎回申请而进行的财产变现可能会对基金资产净值造成较大波动时，基金管理人在当日接受赎回比例不低于上一工作日基金总份额的 20% 的前提下，可对其余赎回申请延期办理。对于当日的赎回申请，应当按单个账户赎回申请量占赎回申请总量的比例，确定当日受理的赎回份额；对于未能赎回部分，投资人在提交赎回申请时可以选择延期赎回或取消赎回。选择取消赎回的，当日未获受理的部分赎回申请将被撤销。选择延期赎回的，将自动转入下一个工作日、与下一工作日赎回申请一并处理，无优先权并以下一工作日的基金份额净值为基础计算赎回金额，以此类推，直到全部赎回为止。若下一个工作日进入封闭期，则投资人的赎回申请在开放期最后一个工作日全部受理，赎回价格为该开放期内最后一个工作日的基金份额净值，但赎回款项支付时间可以延长，最长不应超过 20 个工作日。如投资人在提交赎回申请时未作明确选择，投资人未能赎回部分作自动延期赎回处理。

### 3、巨额赎回的公告

当发生上述巨额赎回并延期办理时，基金管理人应当通过邮寄、传真或者招募说明书规定的其他方式在 3 个交易日内通知基金份额持有人，说明有关处理方法，并依照《信息披露办法》的有关规定在指定媒体上刊登公告。

## (十) 拒绝或暂停申购、赎回的情形及处理方式

1、在开放期内发生下列情况时，基金管理人可拒绝或暂停接受投资人的申购申请：

(1) 因不可抗力导致基金无法正常运转。

(2) 发生基金合同规定的暂停基金资产估值情况时，基金管理人可暂停接受投资人的申购申请。

(3) 证券、期货交易所交易时间非正常停市，导致基金管理人无法计算当日基金资产净值。

(4) 基金管理人认为接受某笔或某些申购申请可能会影响或损害现有基金份额持有人利益时。

(5) 基金资产规模过大，使基金管理人无法找到合适的投资品种，或其他可能对基金业绩产生负面影响，从而损害现有基金份额持有人利益的情形。

(6) 基金管理人、基金托管人、基金销售机构或登记机构的异常情况导致

基金销售系统、基金登记系统或基金会计系统无法正常运行。

(7) 法律法规规定或中国证监会认定的其他情形。

发生上述第(1)、(2)、(3)、(5)、(6)、(7)项暂停申购情形之一且基金管理人决定暂停接受申购申请时,基金管理人应当根据有关规定在指定媒体上刊登暂停申购公告。如果投资人的申购申请被拒绝,被拒绝的申购款项将退还给投资人。在暂停申购的情况消除时,基金管理人应及时恢复申购业务的办理,并有权对开放期安排进行调整并予以公告。

2、在开放期间发生下列情形时,基金管理人可暂停接受投资人的赎回申请或延缓支付赎回款项:

(1) 因不可抗力导致基金管理人不能支付赎回款项。

(2) 发生基金合同规定的暂停基金资产估值情况时,基金管理人可暂停接收投资人的赎回申请或延缓支付赎回款项。

(3) 证券、期货交易所交易时间非正常停市,导致基金管理人无法计算当日基金资产净值。

(4) 开放期内连续两个或两个以上开放日发生巨额赎回。

(5) 法律法规规定或中国证监会认定的其他情形。

发生上述情形之一且基金管理人决定暂停接受赎回申请或延缓支付赎回款项的,基金管理人应在当日报中国证监会备案,已确认的赎回申请,基金管理人应足额支付;如暂时不能足额支付,应将可支付部分按单个账户申请量占申请总量的比例分配给赎回申请人,未支付部分可延期支付。若出现上述第4项所述情形,按基金合同的相关条款处理。基金份额持有人在申请赎回时可事先选择将当日可能未获受理部分予以撤销。在暂停赎回的情况消除时,基金管理人应及时恢复赎回业务的办理,并有权对开放期安排进行调整并予以公告。

3、暂停申购或赎回的公告和重新开放申购或赎回的公告

(1) 发生上述暂停申购或赎回情况的,基金管理人当日应立即向中国证监会备案,并在规定期限内指定媒体上刊登暂停公告。

(2) 如发生暂停的时间为1日,基金管理人应于重新开放日,在指定媒体上刊登基金重新开放申购或赎回公告,并公布最近1个开放日的基金份额净值。

(3) 如果发生暂停时间超过1日,基金管理公司自行确定公告增加次数,并根据《信息披露办法》在指定媒体刊登公告。

### （十一）基金的转换

基金管理人可以根据相关法律法规以及基金合同的规定决定开办本基金与基金管理人管理的其他基金之间的转换业务，基金转换可以收取一定的转换费，相关规则由基金管理人届时根据相关法律法规及基金合同的规定制定并公告，并提前告知基金托管人与相关机构。

### （十二）定期定额投资计划

基金管理人可以为投资人办理定期定额投资计划，具体规则由基金管理人在届时发布公告或更新的招募说明书中确定。投资人在办理定期定额投资计划时可自行约定每期扣款金额，每期扣款金额必须不低于基金管理人在相关公告或更新的招募说明书中所规定的定期定额投资计划最低申购金额。

### （十三）基金的非交易过户

基金的非交易过户是指基金登记机构受理继承、捐赠和司法强制执行而产生的非交易过户以及登记机构认可、符合法律法规的其它非交易过户。无论在上述何种情况下，接受划转的主体必须是依法可以持有本基金基金份额的投资人。其中：“继承”指基金份额持有人死亡，其持有的基金份额由其合法的继承人继承；“捐赠”仅指基金份额持有人将其合法持有的基金份额捐赠给福利性质的基金会或社会团体的情形；“司法强制执行”是指司法机构依据生效司法文书将基金份额持有人持有的基金份额强制划转给其他自然人、法人或其他组织。办理非交易过户业务必须提供基金登记机构规定的相关资料，对于符合条件的非交易过户申请按基金登记机构的规定办理，并按基金登记机构规定的标准收费。

### （十四）基金的转托管

基金份额持有人可办理已持有基金份额在不同销售机构之间的转托管，基金销售机构可以按照规定的标准收取转托管费。

### （十五）基金的冻结和解冻

基金登记机构只受理国家有权机关依法要求的基金份额的冻结与解冻，以及登记机构认可、符合法律法规的其他情况下的冻结与解冻。

如相关法律法规允许基金管理人办理基金份额的质押业务或其他基金业务，

---

基金管理人将制定和实施相应的业务规则。

## 九、基金的投资

### （一）投资目标

基于基金管理人对市场机会的判断，灵活应用包括市场中性策略在内的多种绝对收益策略，在严格的风险管理下，追求基金资产长期持续稳定的绝对回报。

### （二）投资范围

本基金投资于依法发行或上市的股票、债券等金融工具及法律法规或中国证监会允许基金投资的其他金融工具。具体包括：股票（包含中小板、创业板及其他经中国证监会核准上市的股票），股指期货、权证，债券（国债、金融债、企业（公司）债、次级债、可转换债券（含分离交易可转债）、中小企业私募债、央行票据、短期融资券、超短期融资券、中期票据等）、资产支持证券、债券回购、银行存款等，以及法律法规或中国证监会允许基金投资的其他金融工具（但须符合中国证监会的相关规定）。

本基金的投资组合比例为：本基金权益类空头头寸的价值占本基金权益类多头头寸的价值的比例范围在 80%—120%之间。其中：权益类空头头寸的价值是指融券卖出的股票市值、卖出股指期货的合约价值及卖出其他权益类衍生工具的合约价值的合计值；权益类多头头寸的价值是指买入持有的股票市值、买入股指期货的合约价值及买入其他权益类衍生工具的合约价值的合计值。

开放期内的每个交易日日终，持有的买入期货合约价值和有价证券市值之和，不得超过基金资产净值的 95%，封闭期内的每个交易日日终，持有的买入期货合约价值和有价证券市值之和，不得超过基金资产净值的 100%。

开放期内，在扣除股指期货合约需缴纳的交易保证金后，基金保留的现金或到期日在一年以内的政府债券的比例合计不低于基金资产净值的 5%。在封闭期内，本基金不受上述 5%的限制。

本基金不受中国证监会《证券投资基金参与股指期货交易指引》第五条第（一）项、第（三）项、第（五）项及第（七）项的限制。

待基金参与融资融券和转融通业务的相关规定颁布后，基金管理人可以在不改变本基金既有投资策略和风险收益特征并在控制风险的前提下，经与基金托管



人协商一致后，参与融资融券业务以及通过证券金融公司办理转融通业务，以提高投资效率及进行风险管理。届时基金参与融资融券、转融通等业务的风险控制原则、具体参与比例限制、费用收支、信息披露、估值方法及其他相关事项按照中国证监会的规定及其他相关法律法规的要求执行，无需召开基金份额持有人大会决定。

如法律法规或监管机构以后允许基金投资其他品种，基金管理人在履行适当程序后，可以将其纳入投资范围。

### （三）投资策略

本基金采用包括市场中性投资策略在内的多种绝对收益策略，力争实现基金资产长期持续稳定的绝对回报。

#### 1、绝对收益策略

##### （1）市场中性投资策略

本基金通过持续、系统、深入的基本面研究构建多头股票组合，并匹配合适的空头工具，对冲多头股票组合的系统性风险，从而实现较低风险的稳健回报。本策略主要包括两个方面：多头股票投资策略和空头工具投资策略，多头股票投资策略是市场中性策略的核心，在本基金管理人统一的价值投资理念基础上，立足于深入的基本面分析，精选高质量证券组合。空头工具投资策略，主要运用股指期货对冲策略，并根据对冲的需要，对多头股票组合进行贝塔、风格配置管理。

##### 1) 多头股票投资策略

本基金通过系统地分析中国证券市场的特点和运作规律，以深入的基本面研究为基础，自下而上地通过定量和定性相结合的方法，考察上市公司的治理结构、核心竞争优势、议价能力、市场占有率、成长性、盈利能力、运营效率、财务结构、现金流情况以及公司基本面变化等，并对上市公司的投资价值进行综合评价，精选具有较高投资价值的上市公司构建多头组合。

##### 2) 空头工具投资策略

本基金将主要利用股指期货对冲多头股票部分的系统性风险。本基金根据市场的变化、现货市场与期货市场的相关性等因素，计算需要用到的期货合约数量，对这个数量进行动态跟踪与测算，并进行适时灵活调整。同时，综合考虑各个月

份期货合约之间的定价关系、套利机会、流动性以及保证金要求等因素，在各个月份期货合约之间进行动态配置，通过空头部分的优化创造额外收益。随着监管的放开及其他工具流动性增强，本基金优选空头工具，采用最优的多头系统性风险对冲方式。

## （2）、其他绝对收益策略

本基金采用股指期货套利的对冲策略寻找和发现市场中资产定价的偏差，捕捉绝对收益机会。同时，本基金根据市场情况的变化，灵活运用其他绝对收益策略（如统计套利策略、定向增发套利策略、大宗交易套利、并购套利策略等）提高资本的利用率，从而提高绝对收益，达到投资策略的多元化以进一步降低本基金收益的波动。

## 2、其他投资策略

### （1）、债券投资策略

债券投资是本产品的有益补充。本基金投资于债券品种，包括国内依法公开发行和上市的国债、金融债、公司债、可转债、央行票据和资产支持证券等；此外，市场未来推出的各类债券及其衍生品也可能成为本基金的投资对象。本基金的债券投资综合考虑收益性、风险性和流动性，在深入分析宏观经济、货币政策以及市场结构的基础上，灵活运用各种消极和积极策略。

### （2）、中小企业私募债投资策略

对于中小企业私募债券，本基金的投资策略以持有到期为主，在综合考虑债券信用资质、债券收益率和期限的前提下，重点选择资质较好、收益率较好、期限匹配的中小企业私募债券进行投资。

基金投资中小企业私募债券，基金管理人将根据审慎原则，制定严格的投资决策流程、风险控制制度和信用风险、流动性风险处置预案，并经董事会批准，以防范信用风险、流动性风险等各种风险。

### （3）、衍生品投资策略

本基金的衍生品投资将严格遵守证监会及相关法律法规的约束，合理利用期货、期权、权证等衍生工具，利用数量方法发掘可能的套利机会。投资原则为有利于基金资产增值，控制下跌风险，实现保值和锁定收益。

#### （四）投资决策依据和决策程序

##### 1、投资决策依据

- （1） 国家有关法律、法规和基金合同的有关规定；
- （2） 国内外宏观经济形势及对中国证券市场的影响；
- （3） 国家货币政策、产业政策以及证券市场政策；
- （4） 行业发展现状及前景；
- （5） 上市公司基本面及成长前景；

##### 2、投资决策机制

本基金实行投资决策团队制，强调团队合作，充分发挥集体智慧。本基金管理人将投资和研究职能整合，设立了投资研究总部，策略分析师、行业分析师、金融工程小组和基金经理立足本职工作，充分发挥主观能动性，渗透到投资研究的关键环节，群策群力，为基金份额持有人谋取长期持续稳健投资回报。

##### 3、投资决策程序

本基金具体的投资决策机制与流程为：

- （1） 策略分析师就宏观、政策、投资主题以及市场环境等提交策略报告并讨论；行业研究员就行业发展趋势和行业组合的估值比较，召开会议讨论确定行业评级；
- （2） 行业分析师根据行业发展和公司微观经营情况，定期确定行业的股票买卖名单。
- （3） 基金经理根据策略报告，与策略分析师共同讨论投资主题和投资风格。
- （4） 基金经理根据行业评级和股票买卖名单，与行业分析师共同讨论股票投资标的。
- （5） 基于前面讨论的投资主题、风格和股票投资标的，基金经理经过产品风险管理策略管理，决定股票投资组合方案；
- （6） 投资总监审核投资组合方案后，交由基金经理实施，并进行相应的

对冲操作；

- (7) 集中交易室执行交易指令；
- (8) 金融工程小组进行全程风险评估和绩效分析。

## (五) 投资限制

### 1、组合限制

基金的投资组合应遵循以下限制：

(1) 本基金权益类空头头寸的价值占本基金权益类多头头寸的价值的比例范围在 80%—120 之间。其中：权益类空头头寸的价值是指融券卖出的股票市值、卖出股指期货的合约价值及卖出其他权益类衍生工具的合约价值的合计值；权益类多头头寸的价值是指买入持有的股票市值、买入股指期货的合约价值及买入其他权益类衍生工具的合约价值的合计值；

(2) 开放期内的每个交易日日终，持有的买入期货合约价值和有价证券市值之和，不得超过基金资产净值的 95%，封闭期内的每个交易日日终，持有的买入期货合约价值和有价证券市值之和，不得超过基金资产净值的 100%；

(3) 开放期内，在扣除股指期货合约需缴纳的交易保证金后，保持不低于基金资产净值 5% 的现金或者到期日在一年以内的政府债券。在封闭期内，本基金不受上述 5% 的限制；

(4) 本基金持有一家上市公司的股票，其市值不超过基金资产净值的 10%；

(5) 本基金管理人管理的全部基金持有一家公司发行的证券，不超过该证券的 10%；

(6) 本基金持有的全部权证，其市值不得超过基金资产净值的 3%；

(7) 本基金管理人管理的全部基金持有的同一权证，不得超过该权证的 10%；

(8) 本基金在任何交易日买入权证的总金额，不得超过上一交易日基金资产净值的 0.5%；

(9) 本基金投资于同一原始权益人的各类资产支持证券的比例，不得超过基金资产净值的 10%；

(10) 本基金持有的全部资产支持证券，其市值不得超过基金资产净值的

20%；

(11) 本基金持有的同一(指同一信用级别)资产支持证券的比例，不得超过该资产支持证券规模的 10%；

(12) 本基金管理人管理的全部基金投资于同一原始权益人的各类资产支持证券，不得超过其各类资产支持证券合计规模的 10%；

(13) 本基金应投资于信用级别评级为 BBB 以上(含 BBB)的资产支持证券。基金持有资产支持证券期间，如果其信用等级下降、不再符合投资标准，应在评级报告发布之日起 3 个月内予以全部卖出；

(14) 基金财产参与股票发行申购，本基金所申报的金额不超过本基金的总资产，本基金所申报的股票数量不超过拟发行股票公司本次发行股票的总量；

(15) 本基金进入全国银行间同业市场进行债券回购的资金余额不得超过基金资产净值的 40%；债券回购最长期限为 1 年，债券回购到期后不得展期；

(16) 本基金持有的单只中小企业私募债券，其市值不得超过基金资产净值的 10%；本基金投资中小企业私募债券的剩余期限，不得超过本基金的剩余封闭期；

(17) 法律法规及中国证监会规定的和《基金合同》约定的其他投资限制。

因证券、期货市场波动、上市公司合并、基金规模变动、股权分置改革中支付对价等基金管理人之外的因素致使基金投资比例不符合上述规定投资比例的，基金管理人应当在 10 个交易日内进行调整。法律法规另有规定的，从其规定。

基金管理人应当自基金合同生效之日起 6 个月内使基金的投资组合比例符合基金合同的有关约定。基金托管人对基金的投资的监督与检查自基金合同生效之日起开始。

法律法规或监管部门取消或变更上述限制，如适用于本基金，基金管理人在履行适当程序后，则本基金投资不再受相关限制或以变更后的规定为准。

## 2、禁止行为

为维护基金份额持有人的合法权益，基金财产不得用于下列投资或者活动：

- (1) 承销证券；
- (2) 违反规定向他人贷款或者提供担保；
- (3) 从事承担无限责任的投资；

- (4) 买卖其他基金份额，但是中国证监会另有规定的除外；
- (5) 向其基金管理人、基金托管人出资；
- (6) 从事内幕交易、操纵证券交易价格及其他不正当的证券交易活动；
- (7) 法律、行政法规和中国证监会规定禁止的其他活动。

法律、行政法规或监管部门取消上述限制，如适用于本基金，基金管理人在履行适当程序后，则本基金投资不再受相关限制。

#### **(六) 业绩比较基准**

一年期定期存款税后利率。

一年期定期存款利率是中国人民银行公布的金融机构一年期人民币存款基准利率。反映了居民闲置资金在银行存入一年定期存款所能获得的年收益率，扣除利率税后为实际可得收益率。该利率可反映本基金目标客户群体风险收益偏好，可以作为本基金的业绩比较基准。

如果今后法律法规发生变化，或者有更权威的、更能为市场普遍接受的业绩比较基准推出，本基金管理人可以与基金托管人协商一致并报中国证监会备案后变更业绩比较基准并及时公告，但不需要召开基金份额持有人大会。

#### **(七) 风险收益特征**

本基金为特殊的混合型基金，采用多种绝对收益策略，其中市场中性策略采用股指期货对冲市场风险，使得多空组合的收益波动与市场相关性较低。本基金属于中低风险水平追求绝对收益的投资品种，其预期风险低于股票型基金和一般的混合型基金。

---

---

### （八）基金的融资融券和转融通

待基金参与融资融券和转融通业务的相关规定颁布后，基金管理人可以在不改变本基金既有投资策略和风险收益特征并在控制风险的前提下，经与基金托管人协商一致后，参与融资融券业务以及通过证券金融公司办理转融通业务，以提高投资效率及进行风险管理。届时基金参与融资融券、转融通等业务的风险控制原则、具体参与比例限制、费用收支、信息披露、估值方法及其他相关事项按照中国证监会的规定及其他相关法律法规的要求执行，无需召开基金份额持有人大会决定。

---

---

## 十、基金的财产

### （一）基金资产总值

基金资产总值是指购买各类证券及票据价值、银行存款本息和基金应收的申购基金款以及其他投资所形成的价值总和。

### （二）基金资产净值

基金资产净值是指基金资产总值减去基金负债后的价值。

### （三）基金财产的账户

基金托管人根据相关法律法规、规范性文件为本基金开立资金账户、证券账户以及投资所需的其他专用账户。开立的基金专用账户与基金管理人、基金托管人、基金销售机构和基金登记机构自有的财产账户以及其他基金财产账户相独立。

### （四）基金财产的保管和处分

本基金财产独立于基金管理人、基金托管人和基金销售机构的财产，并由基金托管人保管。基金管理人、基金托管人、基金登记机构和基金销售机构以其自有的财产承担其自身的法律责任，其债权人不得对本基金财产行使请求冻结、扣押或其他权利。除依法律法规和《基金合同》的规定处分外，基金财产不得被处分。

基金管理人、基金托管人因依法解散、被依法撤销或者被依法宣告破产等原因进行清算的，基金财产不属于其清算财产。基金管理人管理运作基金财产所产生的债权，不得与其固有资产产生的债务相互抵销；基金管理人管理运作不同基金的基金财产所产生的债权债务不得相互抵销。



## 十一、基金资产估值

### （一）估值日

本基金的估值日为本基金相关的证券交易场所的交易日以及国家法律法规规定需要对外披露基金净值的非交易日。

### （二）估值对象

基金所拥有的股票、权证、债券和银行存款本息、应收款项、股指期货、其它投资等资产及负债。

### （三）估值方法

#### 1、估值依据及原则

估值应符合本合同、《证券投资基金会计核算业务指引》、证监会会计字[2007]21号《关于证券投资基金执行<企业会计准则>估值业务及份额净值计价有关事项的通知》、中国证监会[2008]38号公告《关于进一步规范证券投资基金估值业务的指导意见》及其他法律、法规的规定，如法律法规未做明确规定的，参照证券投资基金的行业通行做法处理。基金管理人、基金托管人的估值数据应依据合法的数据来源独立取得。对于固定收益类投资品种的估值应依据中国证券业协会基金估值工作小组的指导意见及指导价格估值。

#### 2、估值的基本原则：

（1）对存在活跃市场的投资品种，如估值日有市价的，应采用市价确定公允价值。估值日无市价，但最近交易日后经济环境未发生重大变化且证券发行机构未发生影响证券价格的重大事件的，应采用最近交易市价确定公允价值。如估值日无市价，且最近交易日后经济环境发生了重大变化且证券发行机构发生了影响证券价格的重大事件的，应参考类似投资品种的现行市价及重大变化因素，调整最近交易市价，确定公允价值。有充足证据表明最近交易市价不能真实反映公允价值的，应对最近交易的市价进行调整，确定公允价值。

（2）对不存在活跃市场的投资品种，应采用市场参与者普遍认同，且被以往市场实际交易价格验证具有可靠性的估值技术确定公允价值。运用估值技术得

出的结果，应反映估值日在公平条件下进行正常商业交易所采用的交易价格。采用估值技术确定公允价值时，应尽可能使用市场参与者在定价时考虑的所有市场参数，并应通过定期校验，确保估值技术的有效性。

(3) 有充足理由表明按以上估值原则仍不能客观反映相关投资品种的公允价值的，基金管理人应根据具体情况与托管人进行商定，按最能恰当反映公允价值的价格估值。

### 3、证券交易所上市的有价证券的估值

(1) 交易所上市的有价证券（包括股票、权证等），以其估值日在证券交易所挂牌的市价（收盘价）估值；估值日无交易的，且最近交易日后经济环境未发生重大变化或证券发行机构未发生影响证券价格的重大事件的，以最近交易日的市价（收盘价）估值；如最近交易日后经济环境发生了重大变化或证券发行机构发生影响证券价格的重大事件的，可参考类似投资品种的现行市价及重大变化因素，调整最近交易市价，确定公允价格；

(2) 交易所上市实行净价交易的债券按估值日收盘价估值，估值日没有交易的，且最近交易日后经济环境未发生重大变化，按最近交易日的收盘价估值。如最近交易日后经济环境发生了重大变化的，可参考类似投资品种的现行市价及重大变化因素，调整最近交易市价，确定公允价格；

(3) 交易所上市未实行净价交易的债券按估值日收盘价减去债券收盘价中所含的债券应收利息得到的净价进行估值；估值日没有交易的，且最近交易日后经济环境未发生重大变化，按最近交易日债券收盘价减去债券收盘价中所含的债券应收利息得到的净价进行估值。如最近交易日后经济环境发生了重大变化的，可参考类似投资品种的现行市价及重大变化因素，调整最近交易市价，确定公允价格；

(4) 交易所上市不存在活跃市场的有价证券，采用估值技术确定公允价值。交易所上市的资产支持证券，采用估值技术确定公允价值，在估值技术难以可靠计量公允价值的情况下，按成本估值。

### 4、处于未上市期间的有价证券应区分如下情况处理：

(1) 送股、转增股、配股和公开增发的新股，按估值日在证券交易所挂牌的同一股票的估值方法估值；该日无交易的，以最近一日的市价（收盘价）估值；

(2) 首次公开发行未上市的股票、债券和权证，采用估值技术确定公允价值，在估值技术难以可靠计量公允价值的情况下，按成本估值。

(3) 首次公开发行有明确锁定期的股票，同一股票在交易所上市后，按交易所上市的同一股票的估值方法估值；非公开发行有明确锁定期的股票，按监管机构或行业协会有关规定确定公允价值。

5、全国银行间债券市场交易的债券、资产支持证券等固定收益品种，采用估值技术确定公允价值。

6、股票指数期货合约估值方法：

(1) 股指期货合约以估值当日结算价进行估值，估值当日无结算价的，且最近交易日后经济环境未发生重大变化的，采用最近交易日结算价估值。

(2) 在任何情况下，基金管理人如采用本项第(1)小项规定的方法对基金资产进行估值，均应被认为采用了适当的估值方法。但是，如果基金管理人认为按本项第(1)小项规定的方法对基金资产进行估值不能客观反映其公允价值的，基金管理人可根据具体情况，并与基金托管人商定后，按最能反映公允价值的价格估值。

7、中小企业私募债券采用市场参与者普遍认同，且被以往市场实际交易价格验证具有可靠性的估值技术，确定中小企业私募债券的公允价值。中小企业私募债券采用估值技术难以可靠计量公允价值的情况下，按成本估值。法律法规对中小企业私募债券估值有最新规定的，从其规定。

8、如有确凿证据表明按上述方法进行估值不能客观反映其公允价值的，基金管理人可根据具体情况与基金托管人商定后，按最能反映公允价值的价格估值。

9、相关法律法规以及监管部门有强制规定的，从其规定。如有新增事项，按国家最新规定估值。

如基金管理人或基金托管人发现基金估值违反基金合同订明的估值方法、程序及相关法律法规的规定或者未能充分维护基金份额持有人利益时，应立即通知对方，共同查明原因，双方协商解决。

根据有关法律法规，基金资产净值计算和基金会计核算的义务由基金管理人承担。本基金的基金会计责任方由基金管理人担任，因此，就与本基金有关的会计问题，如经相关各方在平等基础上充分讨论后，仍无法达成一致的意见，按照

---

基金管理人对外公布基金资产净值的计算结果。

#### （四）估值程序

1、基金份额净值是按照每个工作日闭市后，基金资产净值除以当日基金份额的余额数量计算，精确到 0.001 元，小数点后第 4 位四舍五入。国家另有规定的，从其规定。

基金管理人在每个工作日计算基金资产净值及基金份额净值，并按基金合同的约定公告。

2、基金管理人应每个工作日对基金资产估值。但基金管理人根据法律法规或本基金合同的规定暂停估值时除外。基金管理人每个工作日对基金资产估值后，将基金份额净值结果发送基金托管人，经基金托管人复核无误后，由基金管理人按基金合同的约定对外公布。

#### （五）估值错误的处理

基金管理人和基金托管人将采取必要、适当、合理的措施确保基金资产估值的准确性、及时性。当基金份额净值小数点后 3 位以内(含第 3 位)发生估值错误时，视为基金份额净值错误。

本基金合同的当事人应按照以下约定处理：

##### 1、估值错误类型

本基金运作过程中，如果由于基金管理人或基金托管人、或登记机构、或销售机构、或投资人自身的过错造成估值错误，导致其他当事人遭受损失的，过错的责任人应当对由于该估值错误遭受损失当事人(“受损方”)的直接损失按下述“估值错误处理原则”给予赔偿，承担赔偿责任。

上述估值错误的主要类型包括但不限于：资料申报差错、数据传输差错、数据计算差错、系统故障差错、下达指令差错等。

##### 2、估值错误处理原则

(1) 估值错误已发生，但尚未给当事人造成损失时，估值错误责任方应及时协调各方，及时进行更正，因更正估值错误发生的费用由估值错误责任方承担；由于估值错误责任方未及时更正已产生的估值错误，给当事人造成损失的，由估

值错误责任方对直接损失承担赔偿责任；若估值错误责任方已经积极协调，并且有协助义务的当事人有足够的时间进行更正而未更正，则其应当承担相应赔偿责任。估值错误责任方应对更正的情况向有关当事人进行确认，确保估值错误已得到更正。

(2) 估值错误的责任方对有关当事人的直接损失负责，不对间接损失负责，并且仅对估值错误的有关直接当事人负责，不对第三方负责。

(3) 因估值错误而获得不当得利的当事人负有及时返还不当得利的义务。但估值错误责任方仍应对估值错误负责。如果由于获得不当得利的当事人不返还或不全部返还不当得利造成其他当事人的利益损失(“受损方”)，则估值错误责任方应赔偿受损方的损失，并在其支付的赔偿金额的范围内对获得不当得利的当事人享有要求交付不当得利的权利；如果获得不当得利的当事人已经将此部分不当得利返还给受损方，则受损方应当将其已经获得的赔偿额加上已经获得的不当得利返还的总和超过其实际损失的差额部分支付给估值错误责任方。

(4) 估值错误调整采用尽量恢复至假设未发生估值错误的正确情形的方式。

### 3、估值错误处理程序

估值错误被发现后，有关的当事人应当及时进行处理，处理的程序如下：

(1) 查明估值错误发生的原因，列明所有的当事人，并根据估值错误发生的原因确定估值错误的责任方；

(2) 根据估值错误处理原则或当事人协商的方法对因估值错误造成的损失进行评估；

(3) 根据估值错误处理原则或当事人协商的方法由估值错误的责任方进行更正和赔偿损失；

(4) 根据估值错误处理的方法，需要修改基金登记机构交易数据的，由基金登记机构进行更正，并就估值错误的更正向有关当事人进行确认。

### 4、基金份额净值估值错误处理的方法如下：

(1) 基金份额净值计算出现错误时，基金管理人应当立即予以纠正，通报基金托管人，并采取合理的措施防止损失进一步扩大。

(2) 错误偏差达到基金份额净值的 0.25% 时，基金管理人应当通报基金托管人并报中国证监会备案；错误偏差达到基金份额净值的 0.5% 时，基金管理人

应当公告。

(3) 当基金份额净值计算差错给基金和基金份额持有人造成损失需要进行赔偿时,基金管理人和基金托管人应根据实际情况界定双方承担的责任,经确认后按以下条款进行赔偿:

①本基金的基金会计责任方由基金管理人担任,与本基金有关的会计问题,如经双方在平等基础上充分讨论后,尚不能达成一致时,按基金管理人的建议执行,由此给基金份额持有人和基金财产造成的损失,由基金管理人负责赔付。

②若基金管理人计算的基金份额净值已由基金托管人复核确认后公告,由此给基金份额持有人造成损失的,应根据法律法规的规定对投资者或基金支付赔偿金,就实际向投资者或基金支付的赔偿金额,基金管理人与基金托管人按照过错程度各自承担相应的责任。

③如基金管理人和基金托管人对基金份额净值的计算结果,虽然多次重新计算和核对或对基金管理人采用的估值方法,尚不能达成一致时,为避免不能按时公布基金份额净值的情形,以基金管理人的计算结果对外公布,由此给基金份额持有人和基金造成的损失,由基金管理人负责赔付。

④由于基金管理人提供的信息错误(包括但不限于基金申购或赎回金额等),进而导致基金份额净值计算错误而引起的基金份额持有人和基金财产的损失,由基金管理人负责赔付。

(4) 由于不可抗力原因,或由于证券交易所及登记结算公司发送的数据错误,或国家会计政策变更、市场规则变更等,基金管理人和基金托管人虽然已经采取必要、适当、合理的措施进行检查,但是未能发现该错误而造成的基金份额净值计算错误,基金管理人、基金托管人免除赔偿责任。但基金管理人、基金托管人应积极采取必要的措施减轻或消除由此造成的影响。

(5) 基金管理人和基金托管人由于各自技术系统设置而产生的净值计算尾差,以基金管理人计算结果为准。

(6) 前述内容如法律法规或者监管部门另有规定的,从其规定。如果行业另有通行做法,双方当事人应本着平等和保护基金份额持有人利益的原则进行协商。

### **（六）暂停估值的情形**

- 1、基金投资所涉及的证券市场遇法定节假日或因其他原因暂停营业时；
- 2、因不可抗力致使基金管理人、基金托管人无法准确评估基金资产价值时；
- 3、占基金相当比例的投资品种的估值出现重大转变，而基金管理人为保障基金份额持有人的利益，决定延迟估值；
- 4、中国证监会和基金合同认定的其它情形。

### **（七）基金净值的确认**

用于基金信息披露的基金资产净值和基金份额净值由基金管理人负责计算，基金托管人负责进行复核。基金管理人应于每个工作日交易结束后计算当日的基金资产净值和基金份额净值并发送给基金托管人。基金托管人对净值计算结果复核确认后发送给基金管理人，由基金管理人对基金净值予以公布。

### **（八）特殊情况的处理**

基金管理人或基金托管人按估值方法的第6项进行估值时，所造成的误差不作为基金资产估值错误处理。

## 十二、基金费用与税收

### （一）基金费用的种类

- 1、基金管理人的管理费；
- 2、基金托管人的托管费；
- 3、《基金合同》生效后与基金相关的信息披露费用；
- 4、《基金合同》生效后与基金相关的会计师费、律师费和诉讼费；
- 5、基金份额持有人大会费用；
- 6、基金的证券交易费用；
- 7、基金的银行汇划费用；
- 8、基金的相关账户的开户及维护费用；
- 9、按照国家有关规定和《基金合同》约定，可以在基金财产中列支的其他费用。

### （二）基金费用计提方法、计提标准和支付方式

#### 1、基金管理人的管理费

本基金的管理费按前一日基金资产净值的 1.5% 年费率计提。管理费的计算方法如下：

$$H=E \times 1.5\% \div \text{当年天数}$$

H 为每日应计提的基金管理费

E 为前一日的基金资产净值

基金管理费每日计算，逐日累计至每月月末，按月支付，由基金管理人与基金托管人核对一致后，基金托管人于次月前 3 个工作日内从基金财产中一次性支付给基金管理人。若遇法定节假日、公休假等，支付日期顺延。

#### 2、基金托管人的托管费

本基金的托管费按前一日基金资产净值的 0.25% 的年费率计提。托管费的计算方法如下：

$$H=E \times 0.25\% \div \text{当年天数}$$

H 为每日应计提的基金托管费



---

### E 为前一日的基金资产净值

基金托管费每日计算，逐日累计至每月月末，按月支付，由基金管理人与基金托管人核对一致后，基金托管人于次月前 3 个工作日内从基金财产中一次性支取。若遇法定节假日、公休日等，支付日期顺延。

3、证券账户开户费用：证券账户开户费经管理人与托管人核对无误后，自产品成立一个月内由托管人从基金财产中划付，如基金财产余额不足支付该开户费用，由管理人于产品成立一个月后的 5 个工作日内进行垫付，托管人不承担垫付开户费用义务。

上述“一、基金费用的种类中第 3—9 项费用”，根据有关法规及相应协议规定，按费用实际支出金额列入当期费用，由基金托管人从基金财产中支付。

### （三）不列入基金费用的项目

下列费用不列入基金费用：

- 1、基金管理人和基金托管人因未履行或未完全履行义务导致的费用支出或基金财产的损失；
- 2、基金管理人和基金托管人处理与基金运作无关的事项发生的费用；
- 3、《基金合同》生效前的相关费用；
- 4、其他根据相关法律法规及中国证监会的有关规定不得列入基金费用的项目。

### （四）基金税收

本基金运作过程中涉及的各纳税主体，其纳税义务按国家税收法律、法规执行。

## 十三、基金的收益与分配

### （一）基金利润的构成

基金利润指基金利息收入、投资收益、公允价值变动收益和其他收入扣除相关费用后的余额，基金已实现收益指基金利润减去公允价值变动收益后的余额。

### （二）基金可供分配利润

基金可供分配利润指截至收益分配基准日基金未分配利润与未分配利润中已实现收益的孰低数。

### （三）基金收益分配原则

1、在符合有关基金分红条件的前提下，本基金每年收益分配次数最多为 6 次，每次收益分配比例不得低于该次可供分配利润的 30%，若《基金合同》生效不满 3 个月可不进行收益分配；

2、封闭期，基金收益分配采用现金分红；开放期，投资者可选择现金红利或将现金红利自动转为基金份额进行再投资；若投资者不选择，本基金默认的收益分配方式是现金分红；

3、基金收益分配后基金份额净值不能低于面值，即基金收益分配基准日的基金份额净值减去每单位基金份额收益分配金额后不能低于面值；

4、每一基金份额享有同等分配权；

5、法律法规或监管机关另有规定的，从其规定。

### （四）收益分配方案

基金收益分配方案中应载明截止收益分配基准日的可供分配利润、基金收益分配对象、分配时间、分配数额及比例、分配方式等内容。

### （五）收益分配方案的确定、公告与实施

本基金收益分配方案由基金管理人拟定，并由基金托管人复核，在 2 个工作日内在指定媒体公告并报中国证监会备案。

---

基金红利发放日距离收益分配基准日（即可供分配利润计算截止日）的时间不得超过 15 个工作日。

#### （六）基金收益分配中发生的费用

基金收益分配时所发生的银行转账或其他手续费用由投资者自行承担。当投资者的现金红利小于一定金额，不足以支付银行转账或其他手续费用时，基金登记机构可将基金份额持有人的现金红利自动转为基金份额。红利再投资的计算方法，依照《业务规则》执行。

---

---

## 十四、基金的会计与审计

### （一）基金会计政策

- 1、基金管理人为本基金的基金会计责任方；
- 2、基金的会计年度为公历年度的1月1日至12月31日；基金首次募集的会计年度按如下原则：如果《基金合同》生效少于2个月，可以并入下一个会计年度披露；
- 3、基金核算以人民币为记账本位币，以人民币元为记账单位；
- 4、会计制度执行国家有关会计制度；
- 5、本基金独立建账、独立核算；
- 6、基金管理人及基金托管人各自保留完整的会计账目、凭证并进行日常的会计核算，按照有关规定编制基金会计报表；
- 7、基金托管人每月与基金管理人就基金的会计核算、报表编制等进行核对并以书面方式确认。

### （二）基金的年度审计

- 1、基金管理人聘请与基金管理人、基金托管人相互独立的具有证券从业资格的会计师事务所及其注册会计师对本基金的年度财务报表进行审计。
- 2、会计师事务所更换经办注册会计师，应事先征得基金管理人同意。
- 3、基金管理人认为有充足理由更换会计师事务所，须通报基金托管人。更换会计师事务所需在2个工作日内在指定媒体公告并报中国证监会备案。

## 十五、基金的信息披露

(一) 本基金的信息披露应符合《基金法》、《运作办法》、《信息披露办法》、《基金合同》及其他有关规定。

### (二) 信息披露义务人

本基金信息披露义务人包括基金管理人、基金托管人、召集基金份额持有人大会的基金份额持有人等法律法规和中国证监会规定的自然人、法人和其他组织。

本基金信息披露义务人按照法律法规和中国证监会的规定披露基金信息，并保证所披露信息的真实性、准确性和完整性。

本基金信息披露义务人应当在中国证监会规定时间内，将应予披露的基金信息通过中国证监会指定的媒体和基金管理人、基金托管人的互联网网站（以下简称“网站”）等媒介披露，并保证基金投资者能够按照《基金合同》约定的时间和方式查阅或者复制公开披露的信息资料。

### (三) 本基金信息披露义务人承诺公开披露的基金信息，不得有下列行为：

- 1、虚假记载、误导性陈述或者重大遗漏；
- 2、对证券投资业绩进行预测；
- 3、违规承诺收益或者承担损失；
- 4、诋毁其他基金管理人、基金托管人或者基金销售机构；
- 5、登载任何自然人、法人或者其他组织的祝贺性、恭维性或推荐性的文字；
- 6、中国证监会禁止的其他行为。

(四) 本基金公开披露的信息应采用中文文本。如同时采用外文文本的，基金信息披露义务人应保证两种文本的内容一致。两种文本发生歧义的，以中文文本为准。

本基金公开披露的信息采用阿拉伯数字；除特别说明外，货币单位为人民币元。

## （五）公开披露的基金信息

公开披露的基金信息包括：

### 1、基金招募说明书、《基金合同》、基金托管协议

（1）《基金合同》是界定《基金合同》当事人的各项权利、义务关系，明确基金份额持有人大会召开的规则及具体程序，说明基金产品的特性等涉及基金投资者重大利益的事项的法律文件。

（2）基金招募说明书应当最大限度地披露影响基金投资者决策的全部事项，说明基金认购、申购和赎回安排、基金投资、基金产品特性、风险揭示、信息披露及基金份额持有人服务等内容。《基金合同》生效后，基金管理人在每 6 个月结束之日起 45 日内，更新招募说明书并登载在网站上，将更新后的招募说明书摘要登载在指定媒体上；基金管理人在公告的 15 日前向主要办公场所所在地的中国证监会派出机构报送更新的招募说明书，并就有关更新内容提供书面说明。

（3）基金托管协议是界定基金托管人和基金管理人在基金财产保管及基金运作监督等活动中的权利、义务关系的法律文件。

基金募集申请经中国证监会注册后，基金管理人在基金份额发售的 3 日前，将基金招募说明书、《基金合同》摘要登载在指定媒体上；基金管理人、基金托管人应当将《基金合同》、基金托管协议登载在网站上。

### 2、基金份额发售公告

基金管理人应当就基金份额发售的具体事宜编制基金份额发售公告，并在披露招募说明书的当日登载于指定媒体上。

### 3、《基金合同》生效公告

基金管理人应当在收到中国证监会确认文件的次日在指定媒体上登载《基金合同》生效公告。

基金合同生效公告中将说明基金募集情况及基金管理人、基金管理人高级管理人员、基金经理等人员以及基金管理人股东持有的基金份额、承诺持有的期限等情况。

### 4、基金资产净值、基金份额净值

《基金合同》生效后，在封闭期内，基金管理人应当至少每周公告一次基金资产净值和基金份额净值。

在开放期内，基金管理人应当在每个开放日的次日，通过网站、基金份额发售网点以及其他媒介，披露开放日的基金份额净值和基金份额累计净值。

基金管理人应当公告半年度和年度最后一个市场交易日基金资产净值和基金份额净值。基金管理人应当在前款规定的市场交易日的次日，将基金资产净值、基金份额净值和基金份额累计净值登载在指定媒体上。

#### 5、基金份额申购、赎回价格

基金管理人应当在《基金合同》、招募说明书等信息披露文件上载明基金份额申购、赎回价格的计算方式及有关申购、赎回费率，并保证投资者能够在基金份额发售网点查阅或者复制前述信息资料。

#### 6、基金定期报告，包括基金年度报告、基金半年度报告和基金季度报告

基金管理人应当在每年结束之日起 90 日内，编制完成基金年度报告，并将年度报告正文登载于网站上，将年度报告摘要登载在指定媒体上。基金年度报告的财务会计报告应当经过审计。

基金管理人应当在上半年结束之日起 60 日内，编制完成基金半年度报告，并将半年度报告正文登载在网站上，将半年度报告摘要登载在指定媒体上。

基金管理人应当在每个季度结束之日起 15 个工作日内，编制完成基金季度报告，并将季度报告登载在指定媒体上。

《基金合同》生效不足 2 个月的，基金管理人可以不编制当期季度报告、半年度报告或者年度报告。

基金管理人应在年度报告、半年度报告、季度报告中分别披露基金管理人、基金管理人高级管理人员、基金经理等人员以及基金管理人股东持有基金份额、期限及期间的变动情况。

基金定期报告在公开披露的第 2 个工作日，分别报中国证监会和基金管理人主要办公场所所在地中国证监会派出机构备案。报备应当采用电子文本或书面报告方式。

#### 7、开放期的相关事宜公告

基金管理人应在封闭期到期 2 日前公告开放期的时间、规模上限（根据市场情况及业务需要确定）及控制措施，以及相关事项。

#### 8、临时报告

本基金发生重大事件，有关信息披露义务人应当在2个工作日内编制临时报告书，予以公告，并在公开披露日分别报中国证监会和基金管理人主要办公场所所在地的中国证监会派出机构备案。

前款所称重大事件，是指可能对基金份额持有人权益或者基金份额的价格产生重大影响的下列事件：

- (1) 基金份额持有人大会的召开；
- (2) 终止《基金合同》；
- (3) 转换基金运作方式；
- (4) 更换基金管理人、基金托管人；
- (5) 基金管理人、基金托管人的法定名称、住所发生变更；
- (6) 基金管理人股东及其出资比例发生变更；
- (7) 基金募集期延长；
- (8) 基金管理人的董事长、总经理及其他高级管理人员、基金经理和基金托管人基金托管部门负责人发生变动；
- (9) 基金管理人的董事在一年内变更超过百分之五十；
- (10) 基金管理人、基金托管人基金托管部门的主要业务人员在一年内变动超过百分之三十；
- (11) 涉及基金管理业务、基金财产、基金托管业务的诉讼；
- (12) 基金管理人、基金托管人受到监管部门的调查；
- (13) 基金管理人及其董事、总经理及其他高级管理人员、基金经理受到严重行政处罚，基金托管人及其基金托管部门负责人受到严重行政处罚；
- (14) 重大关联交易事项；
- (15) 基金收益分配事项；
- (16) 管理费、托管费等费用计提标准、计提方式和费率发生变更；
- (17) 基金份额净值计价错误达基金份额净值百分之零点五；
- (18) 基金改聘会计师事务所；
- (19) 变更基金销售机构；
- (20) 更换基金登记机构；
- (21) 本基金进入开放期；



- (22) 本基金申购、赎回费率及其收费方式发生变更；
- (23) 本基金发生巨额赎回并延期办理；
- (24) 本基金暂停接受申购、赎回申请后重新接受申购、赎回；
- (25) 基金推出新业务或服务；
- (26) 中国证监会规定和基金合同约定的其他事项。

#### 9、澄清公告

在《基金合同》存续期限内，任何公共媒体中出现的或者在市场上流传的消息可能对基金份额价格产生误导性影响或者引起较大波动的，相关信息披露义务人知悉后应当立即对该消息进行公开澄清，并将有关情况立即报告中国证监会。

#### 10、基金份额持有人大会决议

基金份额持有人大会决定的事项，应当依法报中国证监会备案，并予以公告。

#### 11、基金投资中小企业私募债券相关信息

(1) 本基金投资中小企业私募债券后两个交易日内，基金管理人应在中国证监会指定媒体披露所投资中小企业私募债券的名称、数量、期限、收益率等信息；

(2) 本基金将在季度报告、半年度报告、年度报告等定期报告和招募说明书(更新)等文件中披露中小企业私募债券的投资情况。

#### 12、基金投资股指期货相关信息

本基金将在季度报告、半年度报告、年度报告等定期报告和招募说明书(更新)等文件中披露股指期货交易情况，包括投资政策、持仓情况、损益情况、风险指标等，并充分揭示股指期货交易对基金总体风险的影响以及是否符合既定的投资政策和投资目标。

#### 13、中国证监会规定的其他信息。

### (六) 信息披露事务管理

基金管理人、基金托管人应当建立健全信息披露管理制度，指定专人负责管理信息披露事务。

基金信息披露义务人公开披露基金信息，应当符合中国证监会相关基金信息披露内容与格式准则的规定。

---

基金托管人应当按照相关法律法规、中国证监会的规定和《基金合同》的约定,对基金管理人编制的基金资产净值、基金份额净值、基金份额申购赎回价格、基金定期报告和定期更新的招募说明书等公开披露的相关基金信息进行复核、审查,并向基金管理人出具书面文件或者盖章确认。

基金管理人、基金托管人应当在指定媒体中选择披露信息的报刊。

基金管理人、基金托管人除依法在指定媒体上披露信息外,还可以根据需要在其他公共媒体披露信息,但是其他公共媒体不得早于指定媒体披露信息,并且在不同媒介上披露同一信息的内容应当一致。

为基金信息披露义务人公开披露的基金信息出具审计报告、法律意见书的专业机构,应当制作工作底稿,并将相关档案至少保存到《基金合同》终止后 10 年。

#### **(七) 信息披露文件的存放与查阅**

招募说明书公布后,应当分别置备于基金管理人、基金托管人和基金销售机构的住所,供公众查阅、复制。

基金定期报告公布后,应当分别置备于基金管理人和基金托管人的住所,以供公众查阅、复制。

---

---

## 十六、风险揭示

### （一）市场风险

证券市场价格因受各种因素的影响而引起的波动,将对本基金资产产生潜在风险,主要包括:

#### 1、政策风险

货币政策、财政政策、产业政策等国家政策的变化对债券市场产生一定的影响,导致债券价格波动而产生风险。

#### 2、经济周期风险

经济运行具有周期性的特点,宏观经济运行状况将对债券市场的收益水平产生影响,基金投资的收益水平也会随之变化,从而产生风险。

#### 3、利率风险

金融市场利率波动会导致债券市场的价格和收益率的变动,同时直接影响企业的融资成本和利润水平。基金投资于债券,收益水平会受到利率变化的影响。

#### 4、购买力风险

本基金投资的目的是使基金资产保值增值,如果发生通货膨胀,基金投资于债券所获得的收益可能会被通货膨胀抵消,从而影响基金资产的保值增值。

#### 5、上市公司经营风险

上市公司的经营状况受多种因素影响,如市场、技术、竞争、管理、财务等都会导致公司盈利发生变化,从而导致基金投资收益变化。

### （二）信用风险

指基金在交易过程发生交收违约,或者基金所投资债券之发行人出现违约、拒绝支付到期本息,导致基金资产损失。

### （三）流动性风险

指基金资产不能迅速转变成现金,或者不能应付可能出现的投资者大额赎回的风险。在开放式基金交易过程中,可能会发生巨额赎回的情形。巨额赎回可能会产生基金仓位调整的困难,导致流动性风险,甚至影响基金份额净值。

#### （四）管理风险

在基金管理运作过程中，可能因基金管理人对经济形势和证券市场等判断有误、获取的信息不全等影响基金的收益水平。基金管理人的管理水平、管理手段和管理技术等对基金收益水平存在影响。

#### （五）操作或技术风险

指相关当事人在业务各环节操作过程中，因内部控制存在缺陷或者人为因素造成操作失误或违反操作规程等引致的风险，例如，越权违规交易、会计部门欺诈、交易错误、IT 系统故障等风险。

在开放式基金的各种交易行为或者后台运作中，可能因为技术系统的故障或者差错而影响交易的正常进行或者导致投资者的利益受到影响。这种技术风险可能来自基金管理公司、登记机构、代销机构、证券交易所、证券登记结算机构等等。

#### （六）合规性风险

指基金管理或运作过程中，违反国家法律法规的规定，或者基金投资违反法规及基金合同有关规定的风险。

#### （七）本基金特有的风险

##### 1、非开放日不能赎回的风险

本基金每封闭运作半年，集中开放一次申购和赎回，每次开放期不少于一周，不超过一个月。封闭期间，投资者不能申购（或转换入）、赎回（或转换出）基金份额。因此基金份额持有人面临在非开放期内不能赎回基金份额的风险。

##### 2、巨额赎回风险

若本基金在开放期发生了巨额赎回，基金管理人有可能采取部分延期支付或暂停支付的措施以应对巨额赎回，因此在巨额赎回情形发生时，基金份额持有人存在不能及时赎回份额的风险。

##### 3、绝对收益策略失败风险

本基金采用市场中性投资策略来实现绝对收益，但是不能确保策略能完全对

冲基金的系统性风险，因而有可能因绝对收益策略失败导致基金损失。

#### 4、卖空风险

本基金目前主要采用股指期货来对冲基金的系统性风险，将来会优选做空个股、做空其他衍生工具的方式来实现投资目标。同时持有多头和空头头寸的方式导致本基金存在在特定市场情况下收益水平不及普通偏股型基金的风险，同时有可能导致持有本基金在特殊情况下比持有普通偏股型基金蒙受更大损失。

#### 5、股票选择风险

本基金多头股票部分主要采用基本面研究的方式进行选择，期望筛选出对比做空的股指或个股有超额收益的股票。但是通过基本面研究买入股票的区间收益率有可能低于做空的股指收益率或个股收益率，从而导致基金损失。

#### 6、本金损失风险

本基金灵活应用各种绝对收益策略对冲基金的系统性风险，而且采用定期存款作为其业绩比较基准，但是投资策略的失败和投资市场的波动会导致投资基金的投资者遭受本金损失的风险。

#### 7、基差风险

在使用股指期货对冲市场风险的过程中，基金财产可能因为股指期货合约与标的指数价格波动不一致而遭受基差风险。形成基差风险的潜在原因包括：

- (1) 需要对冲的风险资产与股指期货标的指数风险收益特征存在明显差异；
- (2) 因未知因素导致股指期货合约到期时基差严重偏离正常水平；
- (3) 因存在基差风险，在进行股指期货合约展期的过程中，基金财产可能会承担股指期货合约之间的价差向不利方向变动而导致的展期风险。

#### 8、杠杆风险

因股指期货采用保证金交易而存在杠杆，基金财产可能因此产生更大的收益波动。

#### 9、到期日风险

股指期货合约到期时，基金财产如持有未平仓合约，中金所将按照交割结算价将基金财产持有的合约进行现金交割，基金财产将无法继续持有到期合约，具有到期日风险。

#### 10、对手方风险

基金管理人运用基金财产投资于股指期货时，会尽力选择资信状况优良、风险控制能力强的期货公司作为经纪商，但不能杜绝在极端情况下，所选择的期货公司在交易过程中存在违法、违规经营行为或破产清算导致基金财产遭受损失。

#### 11、盯市结算风险

股指期货采取保证金交易，保证金账户实行当日无负债结算制度，对资金管理要求较高。假如市场走势对本基金财产不利，期货经纪公司会按照期货经纪合同约定的时间和方式通知基金管理人追加保证金，以使基金财产能继续持有未平仓合约。如出现极端行情，市场持续向不利方向波动导致期货保证金不足，又未能在规定时间内补足，按规定保证金账户将被强制平仓，甚至已缴付的所有保证金都不能弥补损失，从而导致超出预期的损失。

#### 12、平仓风险

在某些市场情况下，基金财产可能会难以或无法将持有的未平仓合约平仓，例如，这种情况可能在市场达到涨跌停板时出现。出现这类情况，基金财产缴付的所有保证金有可能无法弥补全部损失，基金份额持有人还必须承担由此导致的全部损失。

期货经纪公司或其客户保证金不足，又未能在规定的时间内补足，或因其他原因导致中金所以对期货经纪公司的经纪账户强行平仓，基金财产可能因被连带强行平仓而遭受损失。

#### 13、连带风险

为基金财产进行结算的结算会员或该结算会员下的其他投资者出现保证金不足、又未能在规定的时间内补足，或因其他原因导致中金所对该结算会员下的经纪账户强行平仓时，基金财产的资产可能因被连带强行平仓而遭受损失。

#### 14、基金资产投资特定投资对象的其他风险

如期货经纪公司违反法律法规或中金所交易、结算等规则，可能会导致基金财产受到损失。

由于国家法律、法规、政策的变化、中金所交易规则的修改、紧急措施的出台等原因，基金财产持有的未平仓合约可能无法继续持有，基金财产必须承担由此导致的损失。

---

---

### （八）其它风险

战争、自然灾害等不可抗力因素的出现，将会严重影响证券市场的运行，可能导致基金资产的损失。

金融市场危机、行业竞争、代理商违约、托管行违约等超出基金管理人自身直接控制能力之外的风险，可能导致基金或者基金持有人利益受损。

## 十七、基金合同的变更、终止与基金财产的清算

### （一）基金合并

#### 1、基金合并概述

《基金合同》生效后,在每个开放期的最后一日日终时,有下列情形之一的,基金管理人与基金托管人协商一致后,可不经基金份额持有人大会决议,本基金与基金管理人管理的、基金托管人托管的其他同一类别基金合并:

- (1) 基金份额持有人数量不满 200 人;
- (2) 基金资产净值低于 5000 万元;

基金合并的方式包括但不限于本基金吸收合并其他基金、本基金被其他基金吸收合并、本基金与其他基金合并为新的基金等方式。本基金吸收合并其他基金时,其他基金终止,本基金存续;本基金被其他基金吸收合并时,其他基金存续,本基金终止;本基金与其他基金合并为新的基金时,本基金与其他基金均终止。

#### 2、基金合并的实施方案

##### （1）合并预公告

根据涉及合并的其他基金（以下简称“其他基金”）的基金合同约定,其他基金的合并需经基金份额持有人大会决议通过的,则基金管理人应当发布本基金拟与被合并基金进行合并的预公告,公告应包括本次基金合并方案,同时需披露其他基金的名称以及其他基金将召开份额持有人大会审议合并事项的事宜。

基金管理人应当尽快召开其他基金的基金份额持有人大会,审议与本基金进行合并的事项。

公告预公告的时间不得晚于其他基金的基金份额持有人大会通知的发布时间。

##### （2）基金合并公告

1) 若其他基金的基金合同约定,与本基金合并无需召开基金份额持有人大会,或者与本基金合并的事项已经其他基金的基金份额持有人大会决议通过且经中国证监会备案的,基金管理人应就本基金具体合并事宜,依照相关法律法规的规定进行公告,向投资人披露合并后基金的基金合同或基金合同修正案,明确实



施安排，说明对现有基金份额持有人的影响，并报中国证监会备案。

2) 基金管理人应在合并实施前至少提前二十个工作日就基金合并相关事宜进行提示性公告。

3) 为了保障现有基金份额持有人的利益，基金管理人可在合并预告发出后或合并实施前（若无需发布合并预告的）的合理时间内暂停本基金的日常申购或转换转入业务。

### (3) 基金合并业务的规则

1) 基金管理人应在有关基金合并的公告中，说明对现有基金份额的处理方式及基金合并操作的具体起止时间，并提示现有基金份额持有人在基金合并前的指定期限内（该期限不少于二十个工作日，具体期限在公告中列明，以下简称“指定期限”）可行使选择权。

2) 基金份额持有人在指定期限内可行使的选择权包括：

A、赎回其持有的本基金份额；

B、将其持有的本基金份额转换为基金管理人管理的、可接受转换转入的其他基金份额；

C、继续持有合并后的基金份额；

D、基金管理人届时公告的其他选择权。

3) 基金份额持有人可就其持有的本基金全部或部分基金份额选择行使上述任意一项选择权。

4) 除以下 5) 所述情形外，基金份额持有人在指定期限内因行使选择权而赎回或转换转出本基金份额的，基金管理人免除基金份额持有人赎回或转换时应支付的赎回费或转换费（包括转出基金的赎回费用和转入基金的申购费补差，下同）等交易费用。

5) 在指定期限内，本基金可以开放申购及/或转换转入业务，但对该等申购及/或转换转入的份额，如其在指定期限内再赎回或转换转出的，基金管理人有权不予免除相应的赎回费或转换费等交易费用。

6) 指定期限内的巨额赎回

指定期限内的单个开放日本基金的基金份额净赎回申请超过前一工作日的

基金总份额的 20%，即认为是发生了巨额赎回。

当基金出现巨额赎回时，基金管理人仍应全额接受基金份额持有人的赎回申请，但可以根据基金当时的资产组合状况决定对已经接受的赎回申请延缓支付赎回款项，但延缓期限不得超过 20 个工作日且不得晚于合并完成之日，并应当在指定媒体上予以公告。

7) 指定期限届满，基金份额持有人没有作出选择的，视为基金份额持有人选择继续持有基金合并后的基金份额。

3、基金合并导致本基金终止并清算时，由此产生的清算费用由本基金财产承担。

#### 4、基金合并后的投资管理

本基金吸收合并其他基金的，本基金的投资管理将按本基金合同约定保持不变。

本基金被其他基金吸收合并的，本基金的投资管理将按照其他基金基金合同的约定执行。

本基金与其他基金合并为新基金的，本基金的投资管理按照基金管理人、合并后新基金的基金托管人协商一致的投资目标、投资策略、投资范围、投资限制、投资管理程序等执行。

5、在对基金份额持有人利益无实质性不利影响的情况下，基金管理人与基金托管人应就基金合并事宜协商一致，并按照本基金合同的约定具体实施，且无需经基金份额持有人大会审议批准。

6、基金合并完成后，基金管理人或新任基金管理人应按照《信息披露办法》的规定就合并后的基金情况予以公告，并报中国证监会备案。

#### 7、基金合并失败后的处理方式

出现下列情形之一的，本基金合并失败，本基金应当提前终止，并进入清算程序，基金管理人应按照本基金合同的约定对基金财产进行清算：

- (1) 被合并基金的基金份额持有人大会未通过合并方案的；
- (2) 指定期限内，扣减应赎回款项，本基金的资产净值低于 1000 万元，基金份额持有人少于 100 人；
- (3) 因不可抗力等原因致使本基金合并失败的。

## （二）《基金合同》的变更

1、变更基金合同涉及法律法规规定或本基金合同约定应经基金份额持有人大会决议通过的事项的，应召开基金份额持有人大会决议通过。对于可不经基金份额持有人大会决议通过的事项，由基金管理人和基金托管人同意后变更并公告，并报中国证监会备案。

2、关于《基金合同》变更的基金份额持有人大会决议生效后方可执行，自决议生效后两日内在指定媒体公告。

## （三）《基金合同》的终止事由

有下列情形之一的，《基金合同》终止：

- 1、基金份额持有人大会决定终止的；
- 2、基金管理人、基金托管人职责终止，在 6 个月内没有新基金管理人、新基金托管人承接的；
- 3、《基金合同》约定的其他情形；
- 4、相关法律法规和中国证监会规定的其他情况。

## （四）基金财产的清算

1、基金财产清算小组：自出现《基金合同》终止事由之日起 30 个工作日内成立清算小组，基金管理人组织基金财产清算小组并在中国证监会的监督下进行基金清算。

2、基金财产清算小组组成：基金财产清算小组成员由基金管理人、基金托管人、具有从事证券相关业务资格的注册会计师、律师以及中国证监会指定的人员组成。基金财产清算小组可以聘用必要的工作人员。

3、基金财产清算小组职责：基金财产清算小组负责基金财产的保管、清理、估价、变现和分配。基金财产清算小组可以依法进行必要的民事活动。

4、基金财产清算程序：

- （1）《基金合同》终止情形出现时，由基金财产清算小组统一接管基金；
- （2）对基金财产和债权债务进行清理和确认；
- （3）对基金财产进行估值和变现；

(4) 制作清算报告；

(5) 聘请会计师事务所对清算报告进行外部审计，聘请律师事务所对清算报告出具法律意见书；

(6) 将清算报告报中国证监会备案并公告；

(7) 对基金剩余财产进行分配。

5、基金财产清算的期限为 6 个月。

### **(五) 清算费用**

清算费用是指基金财产清算小组在进行基金清算过程中发生的所有合理费用，清算费用由基金财产清算小组优先从基金财产中支付。

### **(六) 基金财产清算剩余资产的分配**

依据基金财产清算的分配方案，将基金财产清算后的全部剩余资产扣除基金财产清算费用、交纳所欠税款并清偿基金债务后，按基金份额持有人持有的基金份额比例进行分配。

### **(七) 基金财产清算的公告**

清算过程中的有关重大事项须及时公告；基金财产清算报告经会计师事务所审计并由律师事务所出具法律意见书后报中国证监会备案并公告。基金财产清算公告于基金财产清算报告报中国证监会备案后 5 个工作日内由基金财产清算小组进行公告。

### **(八) 基金财产清算账册及文件的保存**

基金财产清算账册及有关文件由基金托管人保存 15 年以上。

(九) 本基金被其他基金吸收合并或本基金与其他基金合并为新基金引起本基金基金合同终止的，本基金财产可不予变现和分配，并入其他基金或新基金资产中。本基金的债权债务由合并后的基金享有和承担。本基金清算的其他事项按照基金合同的其他约定执行。

## 十八、基金合同内容摘要

### （一）基金份额持有人、基金管理人和基金托管人的权利、义务

基金投资者持有本基金基金份额的行为即视为对《基金合同》的承认和接受，基金投资者自依据《基金合同》取得基金份额，即成为本基金份额持有人和《基金合同》的当事人，直至其不再持有本基金的基金份额。基金份额持有人作为《基金合同》当事人并不以在《基金合同》上书面签章或签字为必要条件。

每份基金份额具有同等的合法权益。

1、根据《基金法》、《运作办法》及其他有关规定，基金份额持有人的权利包括但不限于：

- （1）分享基金财产收益；
- （2）参与分配清算后的剩余基金财产；
- （3）在开放期内，依法申请赎回其持有的基金份额；
- （4）按照规定要求召开基金份额持有人大会或者召集基金份额持有人大会；
- （5）出席或者委派代表出席基金份额持有人大会，对基金份额持有人大会审议事项行使表决权；
- （6）查阅或者复制公开披露的基金信息资料；
- （7）监督基金管理人的投资运作；
- （8）对基金管理人、基金托管人、基金销售机构损害其合法权益的行为依法提起诉讼或仲裁；
- （9）法律法规及中国证监会规定的和《基金合同》约定的其他权利。

2、根据《基金法》、《运作办法》及其他有关规定，基金份额持有人的义务包括但不限于：

- （1）认真阅读并遵守《基金合同》；
- （2）了解所投资基金产品，了解自身风险承受能力，自行承担投资风险；
- （3）关注基金信息披露，及时行使权利和履行义务；
- （4）缴纳基金认购、申购款项及法律法规和《基金合同》所规定的费用；
- （5）在其持有的基金份额范围内，承担基金亏损或者《基金合同》终止的有限责任；

- (6) 不从事任何有损基金及其他《基金合同》当事人合法权益的活动；
- (7) 执行生效的基金份额持有人大会的决议；
- (8) 返还在基金交易过程中因任何原因获得的不当得利；
- (9) 发起资金提供方持有认购的基金份额不少于 3 年；
- (10) 法律法规及中国证监会规定的和《基金合同》约定的其他义务。

## 2、基金管理人的权利与义务

根据《基金法》、《运作办法》及其他有关规定，基金管理人的权利包括但不限于：

- (1) 依法募集资金；
- (2) 自《基金合同》生效之日起，根据法律法规和《基金合同》独立运用并管理基金财产；
- (3) 依照《基金合同》收取基金管理费以及法律法规规定或中国证监会批准的其他费用；
- (4) 销售基金份额；
- (5) 按照规定召集基金份额持有人大会；
- (6) 依据《基金合同》及有关法律规规定监督基金托管人，如认为基金托管人违反了《基金合同》及国家有关法律规定，应呈报中国证监会和其他监管部门，并采取必要措施保护基金投资者的利益；
- (7) 在基金托管人更换时，提名新的基金托管人；
- (8) 选择、更换基金销售机构，对基金销售机构的相关行为进行监督和处理；
- (9) 担任或委托其他符合条件的机构担任基金登记机构办理基金登记业务并获得《基金合同》规定的费用；
- (10) 依据《基金合同》及有关法律规规定决定基金收益的分配方案；
- (11) 在《基金合同》约定的范围内，拒绝或暂停受理申购与赎回申请；
- (12) 依照法律法规为基金的利益对被投资公司行使股东权利，为基金的利益行使因基金财产投资于证券所产生的权利；
- (13) 在法律法规允许的前提下，为基金的利益依法为基金进行融资、融券；
- (14) 以基金管理人的名义，代表基金份额持有人的利益行使诉讼权利或者

实施其他法律行为；

(15) 选择、更换律师事务所、会计师事务所、证券经纪商或其他为基金提供服务的外部机构；

(16) 在符合有关法律、法规的前提下，制订和调整有关基金认购、申购、赎回、转换和非交易过户的业务规则；

(17) 法律法规及中国证监会规定的和《基金合同》约定的其他权利。

根据《基金法》、《运作办法》及其他有关规定，基金管理人的义务包括但不限于：

(1) 依法募集资金，办理或者委托经中国证监会认定的其他机构代为办理基金份额的发售、申购、赎回和登记事宜；

(2) 办理基金备案手续；

(3) 自《基金合同》生效之日起，以诚实信用、谨慎勤勉的原则管理和运用基金财产；

(4) 配备足够的具有专业资格的人员进行基金投资分析、决策，以专业化的经营方式管理和运作基金财产；

(5) 建立健全内部风险控制、监察与稽核、财务管理及人事管理等制度，保证所管理的基金财产和基金管理人的财产相互独立，对所管理的不同基金分别管理，分别记账，进行证券投资；

(6) 除依据《基金法》、《基金合同》及其他有关规定外，不得利用基金财产为自己及任何第三人谋取利益，不得委托第三人运作基金财产；

(7) 依法接受基金托管人的监督；

(8) 采取适当合理的措施使计算基金份额认购、申购、赎回和注销价格的方法符合《基金合同》等法律文件的规定，按有关规定计算并公告基金资产净值，确定基金份额申购、赎回的价格；

(9) 进行基金会计核算并编制基金财务会计报告；

(10) 编制季度、半年度和年度基金报告；

(11) 严格按照《基金法》、《基金合同》及其他有关规定，履行信息披露及报告义务；

(12) 保守基金商业秘密，不泄露基金投资计划、投资意向等。除《基金法》、《基金合同》及其他有关规定另有规定外，在基金信息公开披露前应予保密，不向他人泄露；

(13) 按《基金合同》的约定确定基金收益分配方案，及时向基金份额持有人分配基金收益；

(14) 按规定受理申购与赎回申请，及时、足额支付赎回款项；

(15) 依据《基金法》、《基金合同》及其他有关规定召集基金份额持有人大会或配合基金托管人、基金份额持有人依法召集基金份额持有人大会；

(16) 按规定保存基金财产管理业务活动的会计账册、报表、记录和其他相关资料 15 年以上；

(17) 确保需要向基金投资者提供的各项文件或资料在规定时间内发出，并且保证投资者能够按照《基金合同》规定的时间和方式，随时查阅到与基金有关的公开资料，并在支付合理成本的前提下得到有关资料的复印件；

(18) 组织并参加基金财产清算小组，参与基金财产的保管、清理、估价、变现和分配；

(19) 面临解散、依法被撤销或者被依法宣告破产时，及时报告中国证监会并通知基金托管人；

(20) 因违反《基金合同》导致基金财产的损失或损害基金份额持有人合法权益时，应当承担赔偿责任，其赔偿责任不因其退任而免除；

(21) 监督基金托管人按法律法规和《基金合同》规定履行自己的义务，基金托管人违反《基金合同》造成基金财产损失时，基金管理人应为基金份额持有人利益向基金托管人追偿；

(22) 当基金管理人将其义务委托第三方处理时，应当对第三方处理有关基金事务的行为承担责任；

(23) 以基金管理人名义，代表基金份额持有人利益行使诉讼权利或实施其他法律行为；

(24) 基金管理人在募集期间未能达到基金的备案条件，《基金合同》不能生效，基金管理人承担全部募集费用，将已募集资金并加计银行同期存款利息在基金募集期结束后 30 日内退还基金认购人；

(25) 执行生效的基金份额持有人大会的决议；

(26) 建立并保存基金份额持有人名册；

(27) 法律法规及中国证监会规定的和《基金合同》约定的其他义务。



### 3、基金托管人的权利与义务

根据《基金法》、《运作办法》及其他有关规定，基金托管人的权利包括但不限于：

(1) 自《基金合同》生效之日起，依法律法规和《基金合同》的规定安全保管基金财产；

(2) 依《基金合同》约定获得基金托管费以及法律法规规定或监管部门批准的其他费用；

(3) 监督基金管理人对本基金的投资运作，如发现基金管理人违反《基金合同》及国家法律法规行为，对基金财产、其他当事人的利益造成重大损失的情形，应呈报中国证监会，并采取必要措施保护基金投资者的利益；

(4) 根据相关市场规则，为基金开设证券账户、为基金办理证券交易资金清算；

(5) 提议召开或召集基金份额持有人大会；

(6) 在基金管理人更换时，提名新的基金管理人；

(7) 法律法规及中国证监会规定的和《基金合同》约定的其他权利。

根据《基金法》、《运作办法》及其他有关规定，基金托管人的义务包括但不限于：

(1) 以诚实信用、勤勉尽责的原则持有并安全保管基金财产；

(2) 设立专门的基金托管部门，具有符合要求的营业场所，配备足够的、合格的熟悉基金托管业务的专职人员，负责基金财产托管事宜；

(3) 建立健全内部风险控制、监察与稽核、财务管理及人事管理等制度，确保基金财产的安全，保证其托管的基金财产与基金托管人自有财产以及不同的基金财产相互独立；对所托管的不同的基金分别设置账户，独立核算，分账管理，保证不同基金之间在账户设置、资金划拨、账册记录等方面相互独立；

(4) 除依据《基金法》、《基金合同》及其他有关规定外，不得利用基金财产为自己及任何第三人谋取利益，不得委托第三人托管基金财产；

(5) 保管由基金管理人代表基金签订的与基金有关的重大合同及有关凭证；

(6) 按规定开设基金财产的资金账户和证券账户，按照《基金合同》的约定，根据基金管理人的投资指令，及时办理清算、交割事宜；

(7) 保守基金商业秘密，除《基金法》、《基金合同》及其他有关规定另有规定外，在基金信息公开披露前予以保密，不得向他人泄露；

(8) 复核、审查基金管理人计算的基金资产净值、基金份额申购、赎回价格；

(9) 办理与基金托管业务活动有关的信息披露事项；

(10) 对基金财务会计报告、季度、半年度和年度基金报告出具意见，说明基金管理人在各重要方面的运作是否严格按照《基金合同》的规定进行；如果基金管理人未执行《基金合同》规定的行为，还应当说明基金托管人是否采取了适当的措施；

(11) 保存基金托管业务活动的记录、账册、报表和其他相关资料 15 年以上；

(12) 建立并保存基金份额持有人名册；

(13) 按规定制作相关账册并与基金管理人核对；

(14) 依据基金管理人的指令或有关规定向基金份额持有人支付基金收益和赎回款项；

(15) 依据《基金法》、《基金合同》及其他有关规定，召集基金份额持有人大会或配合基金管理人、基金份额持有人依法召集基金份额持有人大会；

(16) 按照法律法规和《基金合同》的规定监督基金管理人的投资运作；

(17) 参加基金财产清算小组，参与基金财产的保管、清理、估价、变现和分配；

(18) 面临解散、依法被撤销或者被依法宣告破产时，及时报告中国证监会和银行监管机构，并通知基金管理人；

(19) 因违反《基金合同》导致基金财产损失时，应承担赔偿责任，其赔偿责任不因其退任而免除；

(20) 按规定监督基金管理人按法律法规和《基金合同》规定履行自己的义务，基金管理人因违反《基金合同》造成基金财产损失时，应为基金份额持有人利益向基金管理人追偿；

(21) 执行生效的基金份额持有人大会的决议；

(22) 法律法规及中国证监会规定的和《基金合同》约定的其他义务。

## （二）基金份额持有人大会召集、议事及表决的程序和规则

基金份额持有人大会由基金份额持有人组成，基金份额持有人的合法授权代表有权代表基金份额持有人出席会议并表决。基金份额持有人持有的每一基金份额拥有平等的投票权。

### A、召开事由

1、当出现或需要决定下列事由之一的，应当召开基金份额持有人大会：

- （1）终止《基金合同》，但基金合同另有规定的除外；
- （2）更换基金管理人；
- （3）更换基金托管人；
- （4）转换基金运作方式；
- （5）提高基金管理人、基金托管人的报酬标准，但法律法规要求提高该等报酬标准的除外；
- （6）变更基金类别；
- （7）本基金与其他基金的合并，但基金合同另有规定的除外；
- （8）变更基金投资目标、范围或策略（法律法规和中国证监会另有规定的除外）；
- （9）变更基金份额持有人大会程序；
- （10）基金管理人或基金托管人要求召开基金份额持有人大会；
- （11）单独或合计持有本基金总份额 10%以上（含 10%）基金份额的基金份额持有人（以基金管理人收到提议当日的基金份额计算，下同）就同一事项书面要求召开基金份额持有人大会；
- （12）对基金当事人权利和义务产生重大影响的其他事项；
- （13）法律法规、《基金合同》或中国证监会规定的其他应当召开基金份额持有人大会的事项。

2、以下情况可由基金管理人和基金托管人协商后修改，不需召开基金份额持有人大会：

- （1）调低基金管理费、基金托管费；
- （2）法律法规要求增加的基金费用的收取；
- （3）在法律法规和《基金合同》规定的范围内调整本基金的申购费率、调低赎回费率；
- （4）因相应的法律法规发生变动而应当对《基金合同》进行修改；

(5) 对《基金合同》的修改对基金份额持有人利益无实质性不利影响或修改不涉及《基金合同》当事人权利义务关系重大发生变化；

(6) 按照法律法规和《基金合同》规定不需召开基金份额持有人大会的以外的其他情形。

3、《基金合同》生效后，在每个开放期的最后一日日终时，有下列情形之一的，基金管理人与基金托管人协商一致后，可不经基金份额持有人大会决议，本基金与基金管理人管理的、基金托管人托管的其他同一类基金合并或终止基金合同：

(1) 基金份额持有人数量不满 200 人；

(2) 基金资产净值低于 5000 万元；

4、基金合同生效满 3 年之日，若基金资产净值低于 2 亿元的，作为基金合同终止的事由之一，不得通过召开基金份额持有人大会延续基金合同期限。届时，本基金即进行清算，基金管理人、基金托管人应当按照法律法规及本基金合同的约定办理基金资产的清算。

## **B、会议召集人及召集方式**

1、除法律法规规定或《基金合同》另有约定外，基金份额持有人大会由基金管理人召集；

2、基金管理人未按规定召集或不能召集时，由基金托管人召集；

3、基金托管人认为有必要召开基金份额持有人大会的，应当向基金管理人提出书面提议。基金管理人应当自收到书面提议之日起 10 日内决定是否召集，并书面告知基金托管人。基金管理人决定召集的，应当自出具书面决定之日起 60 日内召开；基金管理人决定不召集，基金托管人仍认为有必要召开的，应当由基金托管人自行召集；

4、代表基金份额 10% 以上（含 10%）的基金份额持有人就同一事项书面要求召开基金份额持有人大会，应当向基金管理人提出书面提议。基金管理人应当自收到书面提议之日起 10 日内决定是否召集，并书面告知提出提议的基金份额持有人代表和基金托管人。基金管理人决定召集的，应当自出具书面决定之日起 60 日内召开；基金管理人决定不召集，代表基金份额 10% 以上（含 10%）的基

金份额持有人仍认为有必要召开的，应当向基金托管人提出书面提议。基金托管人应当自收到书面提议之日起 10 日内决定是否召集，并书面告知提出提议的基金份额持有人代表和基金管理人；基金托管人决定召集的，应当自出具书面决定之日起 60 日内召开；

5、代表基金份额 10% 以上（含 10%）的基金份额持有人就同一事项要求召开基金份额持有人大会，而基金管理人、基金托管人都不召集的，单独或合计代表基金份额 10% 以上（含 10%）的基金份额持有人有权自行召集，并至少提前 30 日报中国证监会备案。基金份额持有人依法自行召集基金份额持有人大会的，基金管理人、基金托管人应当配合，不得阻碍、干扰。

6、基金份额持有人会议的召集人负责选择确定开会时间、地点、方式和权益登记日。

### **C、召开基金份额持有人大会的通知时间、通知内容、通知方式**

1、召开基金份额持有人大会，召集人应于会议召开前 30 日，在指定媒体公告。基金份额持有人大会通知应至少载明以下内容：

- （1）会议召开的时间、地点和会议形式；
- （2）会议拟审议的事项、议事程序和表决方式；
- （3）有权出席基金份额持有人大会的基金份额持有人的权益登记日；
- （4）授权委托证明的内容要求（包括但不限于代理人身份，代理权限和代理有效期限等）、送达时间和地点；
- （5）会务常设联系人姓名及联系电话；
- （6）出席会议者必须准备的文件和必须履行的手续；
- （7）召集人需要通知的其他事项。

2、采取通讯开会方式并进行表决的情况下，由会议召集人决定在会议通知中说明本次基金份额持有人大会所采取的具体通讯方式、委托的公证机关及其联系方式和联系人、书面表决意见寄交的截止时间和收取方式。

3、如召集人为基金管理人，还应另行书面通知基金托管人到指定地点对表决意见的计票进行监督；如召集人为基金托管人，则应另行书面通知基金管理人

到指定地点对表决意见的计票进行监督；如召集人为基金份额持有人，则应另行书面通知基金管理人和基金托管人到指定地点对表决意见的计票进行监督。基金管理人或基金托管人拒不派代表对表决意见的计票进行监督的，不影响表决意见的计票效力。

#### **D、基金份额持有人出席会议的方式**

基金份额持有人大会可通过现场开会方式或通讯开会方式等法律法规或监管机构允许的其他方式召开，会议的召开方式由会议召集人确定。

1、现场开会。由基金份额持有人本人出席或以代理投票授权委托证明委派代表出席，现场开会时基金管理人和基金托管人的授权代表应当列席基金份额持有人大会，基金管理人或基金托管人不派代表列席的，不影响表决效力。现场开会同时符合以下条件时，可以进行基金份额持有人大会议程：

(1) 亲自出席会议者持有基金份额的凭证、受托出席会议者出具的委托人持有基金份额的凭证及委托人的代理投票授权委托证明符合法律法规、《基金合同》和会议通知的规定，并且持有基金份额的凭证与基金管理人持有的登记资料相符；

(2) 经核对，汇总到会者出示的在权益登记日持有基金份额的凭证显示，有效的基金份额不少于本基金在权益登记日基金总份额的二分之一（含二分之一）。若到会者在权益登记日代表的有效的基金份额少于本基金在权益登记日基金总份额的二分之一，召集人可以在原公告的基金份额持有人大会召开时间的3个月以后、6个月以内，就原定审议事项重新召集基金份额持有人大会。重新召集的基金份额持有人大会到会者在权益登记日代表的有效的基金份额应不少于本基金在权益登记日基金总份额的三分之一。

2、通讯开会。通讯开会系指基金份额持有人将其对表决事项的投票以书面形式在表决截至日以前送达至召集人指定的地址。通讯开会应以书面方式进行表决。

在同时符合以下条件时，通讯开会的方式视为有效：

(1) 会议召集人按《基金合同》约定公布会议通知后，在2个工作日内连续公布相关提示性公告；

(2) 召集人按基金合同约定通知基金托管人（如果基金托管人为召集人，则为基金管理人）到指定地点对书面表决意见的计票进行监督。会议召集人在基金托管人（如果基金托管人为召集人，则为基金管理人）和公证机关的监督下按照会议通知规定的方式收取基金份额持有人的书面表决意见；基金托管人或基金管理人经通知不参加收取书面表决意见的，不影响表决效力；

(3) 本人直接出具书面意见或授权他人代表出具书面意见的，基金份额持有人所持有的基金份额不小于在权益登记日基金总份额的二分之一（含二分之一）；若本人直接出具书面意见或授权他人代表出具书面意见的基金份额持有人所持有的基金份额少于本基金在权益登记日基金总份额的二分之一，召集人可以在原公告的基金份额持有人大会召开时间的3个月以后、6个月以内，就原定审议事项重新召集基金份额持有人大会。重新召集的基金份额持有人大会应当有代表三分之一以上基金份额的持有人直接出具书面意见或授权他人代表出具书面意见；

(4) 上述第(3)项中直接出具书面意见的基金份额持有人或受托代表他人出具书面意见的代理人，同时提交的持有基金份额的凭证、受托出具书面意见的代理人出具的委托人持有基金份额的凭证及委托人的代理投票授权委托证明符合法律法规、《基金合同》和会议通知的规定，并与基金登记机构记录相符。

3、在法律法规和监管机关允许的情况下，本基金亦可采用网络、电话等其他非现场方式或者以非现场方式与现场方式结合的方式召开基金份额持有人大会，或者采用网络、电话或其他方式授权他人代为出席会议并表决，会议程序比照现场开会和通讯方式开会的程序进行。

## **E、议事内容与程序**

### **1、议事内容及提案权**

议事内容为关系基金份额持有人利益的重大事项，如《基金合同》的重大修改、决定终止《基金合同》、更换基金管理人、更换基金托管人、与其他基金合并、法律法规及《基金合同》规定的其他事项以及会议召集人认为需提交基金份额持有人大会讨论的其他事项。

基金份额持有人大会的召集人发出召集会议的通知后，对原有提案的修改应

当在基金份额持有人大会召开前及时公告。

基金份额持有人大会不得对未事先公告的议事内容进行表决。

## 2、议事程序

### (1) 现场开会

在现场开会的方式下，首先由大会主持人按照下列第七条规定程序确定和公布监票人，然后由大会主持人宣读提案，经讨论后进行表决，并形成大会决议。大会主持人为基金管理人授权出席会议的代表，在基金管理人授权代表未能主持大会的情况下，由基金托管人授权其出席会议的代表主持；如果基金管理人授权代表和基金托管人授权代表均未能主持大会，则由出席大会的基金份额持有人和代理人所持表决权的二分之一以上（含二分之一）选举产生一名基金份额持有人作为该次基金份额持有人大会的主持人。基金管理人和基金托管人拒不出席或主持基金份额持有人大会，不影响基金份额持有人大会作出的决议的效力。

会议召集人应当制作出席会议人员的签名册。签名册载明参加会议人员姓名（或单位名称）、身份证明文件号码、持有或代表有表决权的基金份额、委托人姓名（或单位名称）和联系方式等事项。

### (2) 通讯开会

在通讯开会的情况下，首先由召集人提前 30 日公布提案，在所通知的表决截止日期后 2 个工作日内在公证机关监督下由召集人统计全部有效表决，在公证机关监督下形成决议。

## F、表决

基金份额持有人所持每份基金份额有一票表决权。

基金份额持有人大会决议分为一般决议和特别决议：

1、一般决议，一般决议须经参加大会的基金份额持有人或其代理人所持表决权的二分之一以上（含二分之一）通过方为有效；除下列第 2 项所规定的须以特别决议通过事项以外的其他事项均以一般决议的方式通过。

2、特别决议，特别决议应当经参加大会的基金份额持有人或其代理人所持表决权的三分之二以上（含三分之二）通过方可做出。转换基金运作方式、更换基金管理人或者基金托管人、终止《基金合同》、本基金与其他基金合并以特别



决议通过方为有效。

基金份额持有人大会采取记名方式进行投票表决。

采取通讯方式进行表决时，除非在计票时有充分的相反证据证明，否则提交符合会议通知中规定的确认投资者身份文件的表决视为有效出席的投资者，表面符合会议通知规定的书面表决意见视为有效表决，表决意见模糊不清或相互矛盾的视为弃权表决，但应当计入出具书面意见的基金份额持有人所代表的基金份额总数。

基金份额持有人大会的各项提案或同一项提案内并列的各项议题应当分开审议、逐项表决。

## **G、计票**

### **1、现场开会**

(1) 如大会由基金管理人或基金托管人召集，基金份额持有人大会的主持人应当在会议开始后宣布在出席会议的基金份额持有人和代理人中选举两名基金份额持有人代表与大会召集人授权的一名监督员共同担任监票人；如大会由基金份额持有人自行召集或大会虽然由基金管理人或基金托管人召集，但是基金管理人或基金托管人未出席大会的，基金份额持有人大会的主持人应当在会议开始后宣布在出席会议的基金份额持有人中选举三名基金份额持有人代表担任监票人。基金管理人或基金托管人不出席大会的，不影响计票的效力。

(2) 监票人应当在基金份额持有人表决后立即进行清点并由大会主持人当场公布计票结果。

(3) 如果会议主持人或基金份额持有人或代理人对于提交的表决结果有怀疑，可以在宣布表决结果后立即对所投票数要求进行重新清点。监票人应当进行重新清点，重新清点以一次为限。重新清点后，大会主持人应当当场公布重新清点结果。

(4) 计票过程应由公证机关予以公证，基金管理人或基金托管人拒不出席大会的，不影响计票的效力。

### **2、通讯开会**

在通讯开会的情况下，计票方式为：由大会召集人授权的两名监督员在基金

托管人授权代表（若由基金托管人召集，则为基金管理人授权代表）的监督下进行计票，并由公证机关对其计票过程予以公证。基金管理人或基金托管人拒派代表对书面表决意见的计票进行监督的，不影响计票和表决结果。

## **H、生效与公告**

基金份额持有人大会的决议，召集人应当自通过之日起 5 日内报中国证监会备案。

基金份额持有人大会的决议自完成备案手续之日起生效。

基金份额持有人大会决议自生效之日起 2 个工作日内在指定媒体上公告。如果采用通讯方式进行表决，在公告基金份额持有人大会决议时，必须将公证书全文、公证机构、公证员姓名等一同公告。

基金管理人、基金托管人和基金份额持有人应当执行生效的基金份额持有人大会的决议。生效的基金份额持有人大会决议对全体基金份额持有人、基金管理人、基金托管人均有约束力。

**I、本部分关于基金份额持有人大会召开事由、召开条件、议事程序、表决条件等规定，凡是直接引用法律法规的部分，如将来法律法规修改导致相关内容被取消或变更的，基金管理人提前公告后，可直接对本部分内容进行修改和调整，无需召开基金份额持有人大会审议。**

## **（三）基金合同解除和终止的事由、程序以及基金财产的清算方式**

### **A、《基金合同》的变更**

1、变更基金合同涉及法律法规规定或本基金合同约定应经基金份额持有人大会决议通过的事项的，应召开基金份额持有人大会决议通过。对于可不经基金份额持有人大会决议通过的事项，由基金管理人和基金托管人同意后变更并公告，并报中国证监会备案。

2、关于《基金合同》变更的基金份额持有人大会决议生效后方可执行，自决议生效后两日内在指定媒体公告。

## **B、《基金合同》的终止事由**

有下列情形之一的，《基金合同》终止：

- 1、基金份额持有人大会决定终止的；
- 2、基金管理人、基金托管人职责终止，在 6 个月内没有新基金管理人、新基金托管人承接的；
- 3、《基金合同》约定的其他情形；
- 4、相关法律法规和中国证监会规定的其他情况。

## **C、基金财产的清算**

1、基金财产清算小组：自出现《基金合同》终止事由之日起 30 个工作日内成立清算小组，基金管理人组织基金财产清算小组并在中国证监会的监督下进行基金清算。

2、基金财产清算小组组成：基金财产清算小组成员由基金管理人、基金托管人、具有从事证券相关业务资格的注册会计师、律师以及中国证监会指定的人员组成。基金财产清算小组可以聘用必要的工作人员。

3、基金财产清算小组职责：基金财产清算小组负责基金财产的保管、清理、估价、变现和分配。基金财产清算小组可以依法进行必要的民事活动。

4、基金财产清算程序：

- (1) 《基金合同》终止情形出现时，由基金财产清算小组统一接管基金；
  - (2) 对基金财产和债权债务进行清理和确认；
  - (3) 对基金财产进行估值和变现；
  - (4) 制作清算报告；
  - (5) 聘请会计师事务所对清算报告进行外部审计，聘请律师事务所对清算报告出具法律意见书；
  - (6) 将清算报告报中国证监会备案并公告；
  - (7) 对基金剩余财产进行分配。
- 5、基金财产清算的期限为 6 个月。

## **D、清算费用**

清算费用是指基金财产清算小组在进行基金清算过程中发生的所有合理费用，清算费用由基金财产清算小组优先从基金财产中支付。

#### **E、基金财产清算剩余资产的分配**

依据基金财产清算的分配方案，将基金财产清算后的全部剩余资产扣除基金财产清算费用、交纳所欠税款并清偿基金债务后，按基金份额持有人持有的基金份额比例进行分配。

#### **F、基金财产清算的公告**

清算过程中的有关重大事项须及时公告；基金财产清算报告经会计师事务所审计并由律师事务所出具法律意见书后报中国证监会备案并公告。基金财产清算公告于基金财产清算报告报中国证监会备案后 5 个工作日内由基金财产清算小组进行公告。

#### **H、基金财产清算账册及文件的保存**

基金财产清算账册及有关文件由基金托管人保存 15 年以上。

#### **(四) 争议解决方式**

各方当事人同意，因《基金合同》而产生的或与《基金合同》有关的一切争议，如经友好协商未能解决的，应提交中国国际经济贸易仲裁委员会根据该会当时有效的仲裁规则进行仲裁，仲裁地点为北京，仲裁裁决是终局性的并对各方当事人具有约束力。

《基金合同》受中国法律管辖。

#### **(五) 基金合同存放地和投资者取得合同的方式**

《基金合同》正本一式六份，除上报有关监管机构一式二份外，基金管理人、基金托管人各持有二份，每份具有同等的法律效力。

《基金合同》可印制成册，供投资者在基金管理人、基金托管人、销售机构的办公场所和营业场所查阅。

## 十九、基金托管协议内容摘要

### (一) 基金托管协议当事人

#### 1、基金管理人

名称：汇添富基金管理股份有限公司

住所：上海市黄浦区大沽路 288 号 6 幢 538 室

办公地址：上海市富城路 99 号震旦大厦 22 楼

邮政编码：200120

法定代表人：李文

成立时间：2005 年 2 月 3 日

批准设立机关：中国证券监督管理委员会

批准设立文号：中国证券监督管理委员会证监基金字【2005】5 号

组织形式：股份有限公司

注册资本：人民币 132,724,224 元

存续期间：持续经营

经营范围：基金募集、基金销售、特定客户资产管理、资产管理和中国证监会许可的其他业务。

#### 2、基金托管人

名称：招商银行股份有限公司(简称：招商银行)

住所：深圳市深南大道 7088 号招商银行大厦

办公地址：深圳市深南大道 7088 号招商银行大厦

邮政编码：518040

法定代表人：李建红

成立时间：1987 年 4 月 8 日

基金托管业务批准文号：证监基金字[2002]83 号

经营范围：吸收公众存款；发放短期、中期和长期贷款；办理结算；办理票据贴现；发行金融债券；代理发行、代理兑付、承销政府债券；买卖政府债券；同业拆借；提供信用证服务及担保；代理收付款项及代理保险业务；提供保管箱服务。外汇存款；外汇贷款；外汇汇款；外币兑换；国际结算；结汇、售汇；同

业外汇拆借；外汇票据的承兑和贴现；外汇借款；外汇担保；发行和代理发行股票以外的外币有价证券；买卖和代理买卖股票以外的外币有价证券；自营和代客外汇买卖；资信调查、咨询、见证业务；离岸金融业务。经中国人民银行批准的其他业务。

组织形式：股份有限公司

注册资本：人民币 252.20 亿元

存续期间：持续经营

## （二）基金托管人对基金管理人的业务监督和核查

1、基金托管人根据有关法律法规的规定及基金合同的约定，对基金投资范围、投资对象进行监督。

（1）本基金将投资于以下金融工具：

本基金投资于依法发行或上市的股票、债券等金融工具及法律法规或中国证监会允许基金投资的其他金融工具。具体包括：股票（包含中小板、创业板及其他经中国证监会核准上市的股票）、股指期货、权证、债券（国债、金融债、企业（公司）债、次级债、可转换债券（含分离交易可转债）、中小企业私募债、央行票据、短期融资券、超短期融资券、中期票据等）、资产支持证券、债券回购、银行存款等，以及法律法规或中国证监会允许基金投资的其他金融工具（但须符合中国证监会的相关规定）。

基金的投资组合比例为：

本基金权益类空头头寸的价值占本基金权益类多头头寸的价值的比例范围在 80%—120%之间。其中：权益类空头头寸的价值是指融券卖出的股票市值、卖出股指期货的合约价值及卖出其他权益类衍生工具的合约价值的合计值；权益类多头头寸的价值是指买入持有的股票市值、买入股指期货的合约价值及买入其他权益类衍生工具的合约价值的合计值。

开放期内的每个交易日日终，持有的买入期货合约价值和有价证券市值之和，不得超过基金资产净值的 95%，封闭期内的每个交易日日终，持有的买入期货合约价值和有价证券市值之和，不得超过基金资产净值的 100%。

开放期内，在扣除股指期货合约需缴纳的交易保证金后，基金保留的现金或

到期日在一年以内的政府债券的比例合计不低于基金资产净值的 5%。在封闭期内，本基金不受上述 5% 的限制。

本基金不受中国证监会《证券投资基金参与股指期货交易指引》第五条第（一）项、第（三）项、第（五）项及第（七）项的限制。

待基金参与融资融券和转融通业务的相关规定颁布后，基金管理人可以在不改变本基金既有投资策略和风险收益特征并在控制风险的前提下，经与基金托管人协商一致后，参与融资融券业务以及通过证券金融公司办理转融通业务，以提高投资效率及进行风险管理。届时基金参与融资融券、转融通等业务的风险控制原则、具体参与比例限制、费用收支、信息披露、估值方法及其他相关事项按照中国证监会的规定及其他相关法律法规的要求执行，无需召开基金份额持有人大会决定。

如法律法规或监管机构以后允许基金投资其他品种，基金管理人在履行适当程序后，可以将其纳入投资范围。

（2）本基金不得投资于相关法律、法规、部门规章及《基金合同》禁止投资的投资工具。

对基金管理人发送的不符合基金合同规定的投资行为，基金托管人可以拒绝执行，并书面通知基金管理人；对于已经执行的投资，基金托管人发现该投资行为不符合基金合同的规定的，基金托管人应书面通知基金管理人进行整改，并将该情况报告中国证监会。

2、基金托管人根据有关法律法规的规定及基金合同的约定，对基金投资、融资比例进行监督。基金合同明确约定基金投资风格或证券选择标准的，基金管理人应事先向基金托管人提供投资品种池，以便基金托管人对基金实际投资是否符合基金合同关于证券选择标准的约定进行监督。

本基金投资组合遵循以下投资限制：

（1）本基金权益类空头头寸的价值占本基金权益类多头头寸的价值的比例范围在 80%—120% 之间。其中：权益类空头头寸的价值是指融券卖出的股票市值、卖出股指期货的合约价值及卖出其他权益类衍生工具的合约价值的合计值；权益类多头头寸的价值是指买入持有的股票市值、买入股指期货的合约价值及买入其他权益类衍生工具的合约价值的合计值；

(2) 开放期内的每个交易日日终，持有的买入期货合约价值和有价证券市值之和，不得超过基金资产净值的 95%，封闭期内的每个交易日日终，持有的买入期货合约价值和有价证券市值之和，不得超过基金资产净值的 100%；

(3) 开放期内，在扣除股指期货合约需缴纳的交易保证金后，保持不低于基金资产净值 5% 的现金或者到期日在一年以内的政府债券。在封闭期内，本基金不受上述 5% 的限制；

(4) 本基金持有一家上市公司的股票，其市值不超过基金资产净值的 10%；

(5) 本基金管理人管理的全部基金持有一家上市公司发行的证券，不超过该证券的 10%；

(6) 本基金持有的全部权证，其市值不得超过基金资产净值的 3%；

(7) 本基金管理人管理的全部基金持有的同一权证，不得超过该权证的 10%；

(8) 本基金在任何交易日买入权证的总金额，不得超过上一交易日基金资产净值的 0.5%；

(9) 本基金投资于同一原始权益人的各类资产支持证券的比例，不得超过基金资产净值的 10%；

(10) 本基金持有的全部资产支持证券，其市值不得超过基金资产净值的 20%；

(11) 本基金持有的同一(指同一信用级别)资产支持证券的比例，不得超过该资产支持证券规模的 10%；

(12) 本基金管理人管理的全部基金投资于同一原始权益人的各类资产支持证券，不得超过其各类资产支持证券合计规模的 10%；

(13) 本基金应投资于信用级别评级为 BBB 以上(含 BBB)的资产支持证券。基金持有资产支持证券期间，如果其信用等级下降、不再符合投资标准，应在评级报告发布之日起 3 个月内予以全部卖出；

(14) 基金财产参与股票发行申购，本基金所申报的金额不超过本基金的总资产，本基金所申报的股票数量不超过拟发行股票公司本次发行股票的总量；

(15) 本基金进入全国银行间同业市场进行债券回购的资金余额不得超过基金资产净值的 40%；债券回购最长期限为 1 年，债券回购到期后不得展期；



(16) 本基金持有的单只中小企业私募债券，其市值不得超过基金资产净值的 10%；本基金投资中小企业私募债券的剩余期限，不得超过本基金的剩余封闭期；

(17) 法律法规及中国证监会规定的和《基金合同》约定的其他投资限制。

因证券、期货市场波动、上市公司合并、基金规模变动、股权分置改革中支付对价等基金管理人之外的因素致使基金投资比例不符合上述规定投资比例的，基金管理人应当在 10 个交易日内进行调整。法律法规另有规定的，从其规定。

基金管理人应当自基金合同生效之日起 6 个月内使基金的投资组合比例符合基金合同的有关约定。基金托管人对基金的投资的监督与检查自基金合同生效之日起开始。

法律法规或监管部门取消或变更上述限制，如适用于本基金，基金管理人在履行适当程序后，则本基金投资不再受相关限制或以变更后的规定为准。

3、基金托管人根据有关法律法规的规定及基金合同的约定，对本托管协议第十五条第九款基金投资禁止行为进行监督。基金托管人通过事后监督方式对基金管理人基金投资禁止行为进行监督。

4、基金托管人根据有关法律法规的规定及《基金合同》的约定，对基金管理人选择存款银行进行监督。

基金投资银行定期存款的，基金管理人应根据法律法规的规定及《基金合同》的约定，确定符合条件的所有存款银行的名单，并及时提供给基金托管人，基金托管人应据以对基金投资银行存款的交易对手是否符合有关规定进行监督。对于不符合规定的银行存款，基金托管人可以拒绝执行，并通知基金管理人。

(1) 本基金的存款银行应是具有证券投资基金托管资格、证券投资基金代销业务资格或合格境外基金投资人托管人资格的商业银行。

(2) 单只基金投资定期存款的比例不得超过基金资产净值的 30%；存放在具有基金托管资格的同一银行存款不得超过基金资产净值的 30%。

有关法律法规或监管部门制定或修改新的定期存款投资政策，基金公司履行适当程序后，可相应调整投资组合限制的规定。

(3) 基金管理人负责对本基金存款银行的评估与研究，建立健全银行定期

存款的业务流程、岗位职责、风险控制措施和监察稽核制度,切实防范有关风险。基金托管人负责对本基金银行定期存款业务的监督与核查,审查、复核相关协议、账户资料、投资指令、存款证实书等有关文件,切实履行托管职责。

①基金管理人负责控制信用风险。信用风险主要包括存款银行的信用等级、存款银行的支付能力等涉及到存款银行选择方面的风险。因选择存款银行不当造成基金财产损失的,由基金管理人承担责任。

②基金管理人负责控制流动性风险,并承担因控制不力而造成的损失。流动性风险主要包括基金管理人要求全部提前支取、部分提前支取或到期支取而存款银行未能及时兑付的风险、基金投资银行存款不能满足基金正常结算业务的风险、因全部提前支取或部分提前支取而涉及的利息损失影响估值等涉及到基金流动性方面的风险。

③基金管理人须加强内部风险控制制度的建设。如因基金管理人员的个人行为导致基金财产受到损失的,需由基金管理人承担由此造成的损失。

④基金管理人投资银行存款时,应就相关事宜在更新招募说明书中予以披露,进行风险揭示。

⑤基金管理人与基金托管人在开展基金存款业务时,应严格遵守《基金法》、《运作办法》等有关法律法规,以及国家有关账户管理、利率管理、支付结算等的各项规定。

5、基金投资银行存款协议的签订、账户开设与管理、投资指令与资金划拨、账目核对、到期兑付、提前支取和文件保管

#### (1) 基金投资银行存款协议的签订

①符合资格的存款银行,基金管理人应与存款银行总行或其授权分行签订《基金存款业务总体合作协议》(以下简称《总体合作协议》),确定《存款协议书》的格式范本。《总体合作协议》和《存款协议书》的格式范本由基金托管人与基金管理人共同商定。

②基金管理人应在《存款协议书》中明确存款证实书或其他有效存款凭证的办理方式、邮寄地址、联系人和联系电话,以及存款证实书或其他有效凭证在邮寄过程中遗失后,存款余额的确认及兑付办法。

③由存款银行指定的存放存款的分支机构（以下简称存款分支机构）寄送存款证实书或其他有效存款凭证的，基金管理人应在《存款协议书》中规定基金托管人可向存款分支机构的上级行发出存款余额询证函，存款分支机构及其上级行应予配合。

④基金管理人应在《存款协议书》中规定，基金存放到期或提前兑付的资金应全部划转到指定的基金托管帐户，并在《存款协议书》写明帐户名称和帐号，未划入指定帐户的，由存款银行承担一切责任。

⑤基金托管人依据相关法规对《总体合作协议》和《存款证实书》的内容进行复核，审查存款银行资格等。

### （2）银行存款帐户的开设与管理

①基金投资于银行存款时，基金托管人应当依据基金管理人与存款银行签订的《总体合作协议》，以基金的名义在存款银行总行或授权分行指定的分支机构开立银行帐户。

②银行存款的预留印鉴由基金托管人保管和使用。

### （3）存款投资指令的发送与执行

①基金管理人发送投资指令应采用加密传真方式或双方约定的其他方式。

存款投资指令包括存款资金划拨指令、提前支取存款指令等。

基金管理人应按照法律法规和基金合同及托管协议的规定向基金托管人发送存款投资指令。对于基金管理人依约定程序发出的指令，基金管理人不得否认其效力。

指令发出后，基金管理人应及时以电话方式向基金托管人确认。

基金管理人在发送投资指令时，应为基金托管人执行投资指令留出执行指令所必需的时间。投资指令传输不及时、未能留出足够的划款时间，导致资金未能及时到帐所造成的损失由基金管理人承担。

### ②投资指令的确认

基金托管人应指定专人接收基金管理人的指令，预先通知基金管理人其名单，并与基金管理人商定指令发送和接收方式。投资指令到达基金托管人后，基金托管人应指定专人立即审慎验证有关内容及印鉴和签名的表面一致性。

### ③投资指令的执行

基金托管人验证投资指令后，应及时执行。

若因基金托管人过错致使资金未能及时到帐或者投资指令执行差错所造成的损失由基金托管人承担。投资指令执行完毕，基金托管人应及时通知基金管理人。

若基金托管人未能执行或仅可部分执行投资指令（无论因基金托管人原因还是基金管理人原因），基金托管人应及时电话通知基金管理人。

#### （4）资金划拨、账目核对及到期兑付

##### ①资金划拨

基金管理人的划拨指令，经基金托管人审核无误后应在规定期限内执行。存款资金只能存放于存款银行总行或者其授权分行指定的分支机构。

##### ②存款证实书等存款凭证领取

存款银行分支机构应为基金开具存款证实书或其他有效存款凭证名称，该存款证实书为基金托管人存款确认或到期提款的有效凭证。资金到账当日，由存款银行分支机构指定的会计主管传真一份存款证实书复印件并与基金托管人电话确认收妥后，用特快专递将存款证实书原件寄送基金托管人指定联系人；若开户行代为保管存单的，由存款行分支机构指定会计主管传真一份存款证实书复印件并与基金托管人电话确认收妥。

##### ③存款证实书等存款凭证的遗失补办

存款证实书在邮寄过程中遗失的，由基金托管人向存款银行提出补办申请，基金管理人应督促存款银行尽快补办存款证实书或基金托管人兑付时可作为兑付依据的存款证明文件，并以特快专递方式邮寄给托管人。

##### ④账目核对

每个工作日，基金管理人应与基金托管人核对各项银行存款投资余额及应计利息。

定期存款行负责于每个月的最后一个工作日提供加盖存款行公章的本基金存放在该机构的存款余额证明寄送至基金托管人指定联系人，并配合基金托管人招商银行股份有限公司对“存款证实书”的询证，并在询证函上加盖存款行公章后寄送至基金托管人指定联系人。

##### ⑤到期兑付

基金管理人提前通知基金托管人通过特快专递将存款证实书原件或其他存款证明原件寄给存款银行分支机构指定的会计主管。存款行未收到存款证实书原件的，应与基金托管人电话询问。存款到期前基金管理人与存款行确认存款证实书收到并于到期日兑付存款本息事宜。

基金托管人在存款到期日未收到存款本息或存款本息金额不符时，通知基金管理人与存款行接洽存款到账时间及利息补付事宜。基金管理人应将接洽结果告知基金托管人，基金托管人收妥存款本息的当日通知基金管理人。

存款证实书在邮寄过程中遗失的，存款行应立即通知基金托管人，基金托管人在原存款证实书复印件上加盖公章并出具相关证明文件后，与存款行指定会计主管电话确认后，存款行分支机构应在到期日将存款本息划至指定基金账户。

如果存款到期日为法定节假日，存款行顺延至到期后第一个工作日支付，存款行需按当期利率和实际延期天数支付延期利息。

#### （5）提前支取

如果在存款期限内，由于基金规模发生缩减的原因或者出于流动性管理的需要，经与定期存款行友好协商，基金管理人可以提前支取全部资金，但应继续按原有利率计提利息，因提前支取导致的利息损失应由基金管理人承担。

提前支取的具体事项按照基金管理人与存款行签订的《存款协议书》执行。

#### （6）银行存款相关文件的保管

①基金资金存入存款银行当日，存款行分支机构开具存款证实书或其他有效存款凭证，同时传真复印件给托管行和基金管理人，并寄送原件给托管人代为保管；若存款行代为保管存单原件，存款行传真复印件给托管行和基金管理人

②存款证实书或其他有效存款凭证原件由基金托管人保管。基金托管人发现基金管理人在选择存款银行时有违反有关法律法规的规定及《基金合同》的约定的行为，应及时以书面形式通知基金管理人在 10 个工作日内纠正。基金管理人对基金托管人通知的违规事项未能在 10 个工作日内纠正的，基金托管人应报告中国证监会。基金托管人发现基金管理人重大违规行为，应立即报告中国证监会，同时通知基金管理人在 10 个工作日内纠正或拒绝结算，若基金管理人拒不执行造成基金财产的损失，基金托管人不承担任何责任。

6、本基金投资中小企业私募债券的应符合证监会《关于证券投资基金投资

中小企业私募债券有关问题的通知》等有关法律法规的规定。

(1) 基金管理人应在基金首次投资中小企业私募债券前，向基金托管人提供经基金管理人董事会批准的有关基金投资中小企业私募债券的投资决策流程、风险控制制度、流动性风险处置预案、信用风险处置预案等。

基金管理人应至少于首次执行投资指令之前两个工作日将上述资料书面发至基金托管人，保证基金托管人有足够的时间进行审核。基金托管人应在收到上述资料后两个工作日内，以书面或其他双方认可的方式确认收到上述资料。

(2) 基金管理人对本基金投资中小企业私募债券的流动性风险负责，确保对相关风险采取积极有效的措施，在合理的时间内有效解决基金运作的流动性问题。如因基金巨额赎回或市场发生剧烈变动等原因而导致基金现金周转困难时，基金管理人应保证提供足额现金确保基金的支付结算。

(3) 基金托管人有权根据基金管理人制定的风险控制制度对基金管理人投资中小企业私募债券的额度和比例进行监督。如果基金管理人对应风险控制制度进行修改的，应及时修订后通知基金托管人。

(4) 基金托管人对基金投资中小企业私募债券是否符合比例限制进行事后监督，如发现异常情况，应及时以书面形式通知基金管理人。基金管理人应积极配合和协助基金托管人的监督和核查。基金管理人接到通知后应及时核对并向基金托管人说明原因和解决措施。基金托管人有权随时对所通知事项进行复查，督促基金管理人改正。基金管理人违规事项未能在限期内纠正的，基金托管人应报告中国证监会。

如因市场变化，基金管理人投资的中小企业私募债券超过投资比例的，基金托管人有权要求基金管理人在 10 个工作日内将中小企业私募债券调整至规定的比例要求。

7、基金托管人根据有关法律法规的规定及基金合同的约定，对基金管理人参与银行间债券市场进行监督。基金管理人应在基金投资运作之前向基金托管人提供符合法律法规及行业标准的、经慎重选择的、本基金适用的银行间债券市场交易对手名单并约定各交易对手所适用的交易结算方式。基金管理人有责任确保及时将更新后的交易对手名单发送给基金托管人，否则由此造成的损失应由基金管理人承担。基金管理人应严格按照交易对手名单的范围在银行间债券市场选择

交易对手。基金托管人监督基金管理人是否按事前提提供的银行间债券市场交易对手名单进行交易。在基金存续期间基金管理人可以调整交易对手名单，但应将调整结果至少提前一个工作日书面通知基金托管人。新名单确定前已与本次剔除的交易对手所进行但尚未结算的交易，仍应按照协议进行结算。如基金管理人根据市场需要临时调整银行间债券交易对手名单及结算方式的，应向基金托管人说明理由，并在与交易对手发生交易前3个交易日内与基金托管人协商解决。

基金管理人负责对交易对手的资信控制，按银行间债券市场的交易规则进行交易，并负责解决因交易对手不履行合同而造成的纠纷及损失。若未履约的交易对手在基金管理人确定的时间内仍未承担违约责任及其他相关法律责任的，基金管理人可以对相应损失先行予以承担，然后再向相关交易对手追偿。基金托管人则根据银行间债券市场成交单对合同履行情况进行监督。如基金托管人事后发现基金管理人没有按照事先约定的交易对手进行交易时，基金托管人应及时提醒基金管理人，基金托管人不承担由此造成的任何损失和责任。

8、本基金投资流通受限证券，应遵守《关于规范基金投资非公开发行证券行为的紧急通知》、《关于基金投资非公开发行股票等流通受限证券有关问题的通知》等有关法律法规规定。

(1) 本协议所称的流通受限证券，包括由《上市公司证券发行管理办法》规范的非公开发行股票、公开发行股票网下配售部分等在发行时明确一定期限锁定期的可交易证券，不包括由于发布重大消息或其他原因而临时停牌的证券、已发行未上市证券、回购交易中的质押券等流通受限证券。

本基金可以投资经中国证监会批准的非公开发行证券，且限于由中国证券登记结算有限责任公司或中央国债登记结算有限责任公司负责登记和存管的，并可在证券交易所或全国银行间债券市场交易的证券。

基金不得投资未经中国证监会批准的非公开发行证券。

基金参与非公开发行证券的认购，不得预付任何形式的保证金，法律法规或中国证监会另有规定的除外。

基金不得投资有锁定期但锁定期不明确的证券，但法律法规或中国证监会另有规定的除外。

(2) 基金管理人应在基金首次投资流通受限证券前，向基金托管人提供经

基金管理人董事会批准的有关基金投资流通受限证券的投资决策流程、风险控制制度。基金投资非公开发行股票，基金管理人还应提供基金管理人董事会批准的流动性风险处置预案。上述资料应包括但不限于基金投资流通受限证券的投资额度和投资比例控制情况。

基金管理人应至少于首次执行投资指令之前两个工作日将上述资料书面发至基金托管人，保证基金托管人有足够的时间进行审核。基金托管人应在收到上述资料后两个工作日内，以书面或其他双方认可的方式确认收到上述资料。

基金管理人对本基金投资流通受限证券的流动性风险负责，确保对相关风险采取积极有效的措施，在合理的时间内有效解决基金运作的流动性问题。如因基金巨额赎回或市场发生剧烈变动等原因而导致基金现金周转困难时，基金管理人应保证提供足额现金确保基金的支付结算，并承担所有损失。对本基金因投资流通受限证券导致的流动性风险，基金托管人不承担任何责任。

(3) 基金投资流通受限证券前，基金管理人应向基金托管人提供符合法律法规要求的有关书面信息，包括但不限于拟发行证券主体的中国证监会批准文件、发行证券数量、发行价格、锁定期，基金拟认购的数量、价格、总成本、应划付的认购款、资金划付时间等。基金管理人应保证上述信息的真实、完整，并应至少于拟执行投资指令前两个工作日将上述信息书面发至基金托管人，保证基金托管人有足够的时间进行审核。

由于基金管理人未及时提供有关证券的具体的必要的信息，致使托管人无法审核认购指令而影响认购款项划拨的，基金托管人免于承担责任。

(4) 基金托管人依照法律法规、《基金合同》、《托管协议》审核基金管理人投资流通受限证券的行为。如发现基金管理人违反了《基金合同》、《托管协议》以及其他相关法律法规的有关规定，应及时通知基金管理人，并呈报中国证监会，同时采取合理措施保护基金投资人的利益。基金托管人有权对基金管理人的违法、违规以及违反《基金合同》、《托管协议》的投资指令不予执行，并立即通知基金管理人纠正，基金管理人不予纠正或已代表基金签署合同不得不执行时，基金托管人应向中国证监会报告。

9、基金管理人应当对投资中期票据业务进行研究，认真评估中期票据投资业务的风险，本着审慎、勤勉尽责的原则进行中期票据的投资业务。基金管理人



根据法律、法规、监管部门的规定，制定了经公司董事会批准的《基金投资中期票据管理办法》（以下简称《制度》），以规范对中期票据的投资决策流程、风险控制。基金管理人《制度》的内容与本协议不一致的，以本协议的约定为准。

（1）基金投资中期票据应遵循以下投资限制：

①中期票据属于固定收益类证券，基金投资中期票据应符合法律、法规及《基金合同》中关于该基金投资固定收益类证券的相关比例及期限限制；

②基金管理人管理的全部公募基金投资于一家企业发行的单期中期票据合计不超过该期证券的 10%；

（2）基金托管人对基金管理人流动性风险处置的监督职责限于：

基金托管人对基金投资中期票据是否符合比例限制进行事后监督，如发现异常情况，应及时以书面形式通知基金管理人。基金管理人应积极配合和协助基金托管人的监督和核查。基金管理人接到通知后应及时核对并向基金托管人说明原因和解决措施。基金托管人有权随时对所通知事项进行复查，督促基金管理人改正。基金管理人违规事项未能在限期内纠正的，基金托管人应报告中国证监会。

（3）如因市场变化，基金管理人投资的中期票据超过投资比例的，基金托管人有权要求基金管理人在 10 个工作日内将中期票据调整至规定的比例要求。

10、基金托管人根据有关法律法规的规定及基金合同的约定，对基金资产净值计算、基金份额净值计算、应收资金到账、基金费用开支及收入确定、基金收益分配、相关信息披露、基金宣传推介材料中登载基金业绩表现数据等进行监督和核查。

11、基金托管人发现基金管理人的上述事项及投资指令或实际投资运作违反法律法规、基金合同和本托管协议的规定，应及时以电话提醒或书面提示等方式通知基金管理人限期纠正。基金管理人应积极配合和协助基金托管人的监督和核查。基金管理人收到通知后应及时核对并回复基金托管人，对于收到的书面通知，基金管理人应以书面形式给基金托管人发出回函，就基金托管人的疑义进行解释或举证，说明违规原因及纠正期限。在上述规定期限内，基金托管人有权随时对通知事项进行复查，督促基金管理人改正。基金管理人对于基金托管人通知的违规事项未能在限期内纠正的，基金托管人应报告中国证监会。

12、基金管理人应义务配合和协助基金托管人依照法律法规、基金合同和本

托管协议对基金业务执行核查。包括但不限于：对基金托管人发出的提示，基金管理人应在规定时间内答复并改正，或就基金托管人的疑义进行解释或举证；对基金托管人按照法律法规、基金合同和本托管协议的要求需向中国证监会报送基金监督报告的事项，基金管理人应积极配合提供相关数据资料和制度等。

13、若基金托管人发现基金管理人依据交易程序已经生效的指令违反法律、行政法规和其他有关规定，或者违反基金合同约定的，应当立即通知基金管理人及时纠正，由此造成的损失由基金管理人承担。

14、基金托管人发现基金管理人存在重大违规行为，应及时报告中国证监会，同时通知基金管理人限期纠正。

### **(三) 基金管理人**对基金托管人的业务核查

1、基金管理人

对基金托管人履行托管职责情况进行核查，核查事项包括基金托管人安全保管基金财产、开设基金财产的资金账户和证券账户、复核基金管理人计算的基金资产净值和基金份额净值、根据基金管理人指令办理清算交收、相关信息披露和监督基金投资运作等行为。

2、基金管理人发现基金托管人擅自挪用基金财产、未对基金财产实行分账管理、未执行或无故延迟执行基金管理人资金划拨指令、泄露基金投资信息等违反《基金法》、基金合同、本协议及其他有关规定时，应及时以书面形式通知基金托管人限期纠正。基金托管人收到书面通知后应在下一工作日前及时核对并以书面形式给基金管理人发出回函，说明违规原因及纠正期限，并保证在规定期限内及时改正。在上述规定期限内，基金管理人有权随时对通知事项进行复查，督促基金托管人改正。

3、基金托管人有义务配合和协助基金管理人依照法律法规、基金合同和本托管协议对基金业务执行核查，包括但不限于：对基金管理人发出的书面提示，基金托管人应在规定时间内答复并改正，或就基金管理人的疑义进行解释或举证；基金托管人应积极配合提供相关资料以供基金管理人核查托管财产的完整性和真实性。

4、基金管理人发现基金托管人有重大违规行为，应及时报告中国证监会，同时通知基金托管人限期纠正，并将纠正结果报告中国证监会。

#### （四）、基金财产的保管

##### 1、基金财产保管的原则

（1）基金财产应独立于基金管理人、基金托管人的固有财产。

（2）基金托管人应安全保管基金财产。

（3）基金托管人按照规定开设基金财产的资金账户、证券账户和期货账户等投资所需账户。

（4）基金托管人对所托管的不同基金财产分别设置账户，确保基金财产的完整与独立。

（5）基金托管人根据基金管理人的指令，按照基金合同和本协议的约定保管基金财产。未经基金管理人的正当指令，不得自行运用、处分、分配基金的任何资产。不属于基金托管人实际有效控制下的实物证券在基金托管人保管期间的损坏、灭失，基金托管人不承担由此产生的责任。

（6）对于因为基金投资产生的应收资产，应由基金管理人负责与有关当事人确定到账日期并通知基金托管人，到账日基金财产没有到达基金账户的，基金托管人应及时通知基金管理人采取措施进行催收。基金管理人未及时催收给基金财产造成损失的，基金管理人应负责向有关当事人追偿基金财产的损失。

（7）基金托管人对因为基金管理人投资产生的存放或存管在基金托管人以外机构的委托财产，或交由期货公司或证券公司负责清算交收的委托资产（包括但不限于期货保证金账户内的资金、期货合约等）及其收益；由于该等机构或该机构会员单位等本合同当事人外第三方的欺诈、疏忽、过失或破产等原因给委托财产造成的损失等不承担责任。

（8）除依据法律法规和基金合同的规定外，基金托管人不得委托第三人托管基金财产。

##### 2、基金募集期间及募集资金的验资

（1）基金募集期间募集的资金应开立“基金募集专户”。该账户由基金管理人开立并管理。

（2）基金募集期满或基金停止募集时，募集的基金份额总额、基金募集金额、基金份额持有人人数符合《基金法》、《运作办法》等有关规定后，基金管理人应将属于基金财产的全部资金划入基金托管人为基金开立的基金银行账户，同

时在规定时间内，基金管理人应聘请具有从事证券相关业务资格的会计师事务所进行验资，出具验资报告。出具的验资报告由参加验资的 2 名或 2 名以上中国注册会计师签字方为有效。

(3) 若基金募集期限届满，未能达到基金合同生效的条件，由基金管理人按规定办理退款等事宜。

### 3、基金银行账户的开立和管理

(1) 基金托管人以本基金的名义在其营业机构开立基金的银行账户，保管基金的银行存款，并根据基金管理人的指令办理资金收付。本基金的银行预留印鉴由基金托管人刻制、保管和使用。

(2) 基金银行账户的开立和使用，限于满足开展本基金业务的需要。基金托管人和基金管理人不得假借本基金的名义开立任何其他银行账户；亦不得使用基金的任何账户进行本基金业务以外的活动。

(3) 基金银行账户的开立和管理应符合法律法规及银行业监督管理机构的有关规定。

### 4、基金证券账户和结算备付金账户的开立和管理

(1) 基金托管人在中国证券登记结算有限责任公司上海分公司、深圳分公司为本基金开立基金托管人与基金联名的证券账户。

(2) 基金证券账户的开立和使用，仅限于满足开展本基金业务的需要。基金托管人和基金管理人不得出借或未经对方同意擅自转让本基金的任何证券账户，亦不得使用基金的任何账户进行本基金业务以外的活动。

(3) 基金证券账户的开立和证券账户卡的保管由基金托管人负责，账户资产的管理和运用由基金管理人负责。

(4) 基金托管人以基金托管人的名义在中国证券登记结算有限责任公司开立结算备付金账户，并代表所托管的基金完成与中国证券登记结算有限责任公司的一级法人清算工作，基金管理人应予以积极协助。结算备付金、结算互保基金、交收价差资金等的收取按照中国证券登记结算有限责任公司的规定执行。

(5) 若中国证监会或其他监管机构在本托管协议订立日之后允许基金从事其他投资品种的投资业务，涉及相关账户的开立、使用的，若无相关规定，则基金托管人比照上述关于账户开立、使用的规定执行。

## 5、债券账户的开设和管理

基金合同生效后，基金托管人根据中国人民银行、银行间市场登记结算机构的有关规定，以本基金的名义在银行间市场登记结算机构开立债券托管账户，并代表基金进行银行间市场债券的结算。

## 6、其他账户的开立和管理

(1) 因业务发展需要而开立的其他账户，可以根据法律法规和基金合同的规定，由基金管理人协助基金托管人按照有关法律法规和本协议的约定协商后开立。新账户按有关规定使用并管理。

(2) 法律法规等有关规定对相关账户的开立和管理另有规定的，从其规定办理。

## 7、基金财产投资的有关有价凭证等的保管

基金财产投资的有关实物证券等有价凭证按约定由基金托管人存放于基金托管人的保管库，或存入中央国债登记结算有限责任公司、中国证券登记结算有限责任公司上海分公司/深圳分公司或票据营业中心的代保管库，实物保管凭证由基金托管人持有。实物证券等有价凭证的购买和转让，由基金托管人根据基金管理人的指令办理。基金托管人对由上述存放机构及基金托管人以外机构实际有效控制的有价凭证不承担保管责任。

## 8、与基金财产有关的重大合同的保管

由基金管理人代表本基金签署的、与基金财产有关的重大合同的原件分别由基金管理人、基金托管人保管。除本协议另有规定外，基金管理人代表基金签署的与基金财产有关的重大合同应保证基金管理人和基金托管人至少各持有一份正本的原件。基金管理人应在重大合同签署后及时将重大合同传真给基金托管人，并在三十个工作日内将正本送达基金托管人处。因基金管理人发送的合同传真件与事后送达的合同原件不一致所造成的后果，由基金管理人负责。重大合同的保管期限为基金合同终止后 15 年。

## (五) 基金资产净值计算、估值和会计核算

### 1、基金资产净值的计算、复核与完成的时间及程序

#### (1) 基金资产净值

基金资产净值是指基金资产总值减去负债后的金额。

基金份额净值是指基金资产净值除以基金份额总数，基金份额净值的计算，精确到 0.001 元，小数点后第四位四舍五入，国家另有规定的，从其规定。

基金管理人每个工作日计算基金资产净值及基金份额净值，经基金托管人复核，按规定公告。

## （2）复核程序

基金管理人每工作日对基金资产进行估值后，将基金份额净值结果发送基金托管人，经基金托管人复核无误后，由基金管理人对外公布。

（3）根据有关法律法规，基金资产净值计算和基金会计核算的义务由基金管理人承担。本基金的基金会计责任方由基金管理人担任，因此，就与本基金有关的会计问题，如经相关各方在平等基础上充分讨论后，仍无法达成一致意见的，按照基金管理人对外公布的基金资产净值的计算结果对外予以公布。

## 2、基金资产的估值

基金管理人及基金托管人应当按照《基金合同》的约定进行估值。

## 3、基金份额净值错误的处理方式

基金管理人及基金托管人应当按照《基金合同》的约定处理份额净值错误。

## 4、基金会计制度

按国家有关部门规定的会计制度执行。

## 5、基金账册的建立

基金管理人和基金托管人在基金合同生效后，应按照双方约定的同一记账方法和会计处理原则，分别独立地设置、登录和保管本基金的全套账册，对相关各方各自的账册定期进行核对，互相监督，以保证基金资产的安全。若基金管理人和基金托管人对会计处理方法存在分歧，应以基金管理人的处理方法为准。若当日核对不符，暂时无法查找到错账的原因而影响基金资产净值的计算和公告的，以基金管理人的账册为准。

## 6、基金财务报表与报告的编制和复核

### （1）财务报表的编制

基金财务报表由基金管理人编制，基金托管人复核。

### （2）报表复核

基金托管人在收到基金管理人编制的基金财务报表后，进行独立的复核。核对不符时，应及时通知基金管理人共同查出原因，进行调整，直至双方数据完全一致。

### （3）财务报表的编制与复核时间安排

对于基金合同《基金合同》约定披露的财务报表，按照以下约定处理。

基金管理人、基金托管人应当在每月结束后 5 个工作日内完成月度报表的编制及复核；在每个季度结束之日起 15 个工作日内完成基金季度报告的编制及复核；在上半年结束之日起 60 日内完成基金半年度报告的编制及复核；在每年结束之日起 90 日内完成基金年度报告的编制及复核。基金托管人在复核过程中，发现双方的报表存在不符时，基金管理人和基金托管人应共同查明原因，进行调整，调整以国家有关规定为准。基金年度报告的财务会计报告应当经过审计。基金合同生效不足两个月的，基金管理人可以不编制当期季度报告、半年度报告或者年度报告。

7、基金管理人应每季度向基金托管人提供基金业绩比较基准的基础数据和编制结果。

## （六）基金份额持有人名册的保管

基金份额持有人名册至少应包括基金份额持有人的名称、证件号码和持有的基金份额。基金份额持有人名册由基金登记机构根据基金管理人的指令编制和保管，基金管理人和基金托管人应分别保管基金份额持有人名册，保存期不少于 15 年。如不能妥善保管，则按相关法律法规承担责任。

在基金托管人要求或编制半年报和年报前，基金管理人应将有关资料送交基金托管人，不得无故拒绝或延误提供，并保证其的真实性、准确性和完整性。基金管理人和托管人不得将所保管的基金份额持有人名册用于基金托管业务以外的其他用途，并应遵守保密义务。

## （七）托管协议的变更、终止与基金财产的清算

### 1、托管协议的变更程序

本协议双方当事人经协商一致，可以对协议进行修改。修改后的新协议，其

内容不得与基金合同的规定有任何冲突。基金托管协议的变更报中国证监会备案后生效。

## 2、基金托管协议终止出现的情形

- (1) 基金合同终止；
- (2) 基金托管人解散、依法被撤销、破产或由其他基金托管人接管基金资产；
- (3) 基金管理人解散、依法被撤销、破产或由其他基金管理人接管基金管理权；
- (4) 发生法律法规或基金合同规定的终止事项。

## 3、基金财产的清算

(1) 基金财产清算小组：自出现《基金合同》终止事由之日起 30 个工作日内成立清算小组，基金管理人组织基金财产清算小组并在中国证监会的监督下进行基金清算。

(2) 基金财产清算小组组成：基金财产清算小组成员由基金管理人、基金托管人、具有从事证券相关业务资格的注册会计师、律师以及中国证监会指定的人员组成。基金财产清算小组可以聘用必要的工作人员。

(3) 基金财产清算小组职责：基金财产清算小组负责基金财产的保管、清理、估价、变现和分配。基金财产清算小组可以依法进行必要的民事活动。

(4) 基金财产清算程序：

- ① 《基金合同》终止情形出现时，由基金财产清算小组统一接管基金；
- ② 对基金财产和债权债务进行清理和确认；
- ③ 对基金财产进行估值和变现；
- ④ 制作清算报告；
- ⑤ 聘请会计师事务所对清算报告进行外部审计，聘请律师事务所对清算报告出具法律意见书；
- ⑥ 将清算报告报中国证监会备案并公告；
- ⑦ 对基金剩余财产进行分配。

(5) 基金财产清算的期限为 6 个月。

## 4、清算费用



清算费用是指基金财产清算小组在进行基金清算过程中发生的所有合理费用，清算费用由基金财产清算小组优先从基金财产中支付。

#### 5、基金财产清算剩余资产的分配

依据基金财产清算的分配方案，将基金财产清算后的全部剩余资产扣除基金财产清算费用、交纳所欠税款并清偿基金债务后，按基金份额持有人持有的基金份额比例进行分配。

#### 6、基金财产清算的公告

清算过程中的有关重大事项须及时公告；基金财产清算报告经会计师事务所审计并由律师事务所出具法律意见书后报中国证监会备案并公告。基金财产清算公告于基金财产清算报告报中国证监会备案后 5 个工作日内由基金财产清算小组进行公告。

#### 7、基金财产清算账册及文件的保存

基金财产清算账册及有关文件由基金托管人保存 15 年以上。

### （八）争议解决方式

因本协议产生或与之相关的争议，双方当事人应通过协商、调解解决，协商、调解不能解决的，任何一方均有权将争议提交中国国际经济贸易仲裁委员会，仲裁地点为北京市，按照中国国际经济贸易仲裁委员会届时有效的仲裁规则进行仲裁。仲裁裁决是终局的，对当事人均有约束力，仲裁费用由败诉方承担。

争议处理期间，双方当事人应恪守基金管理人和基金托管人职责，各自继续忠实、勤勉、尽责地履行基金合同和本托管协议规定的义务，维护基金份额持有人的合法权益。

本协议受中国法律管辖。

## 二十、对基金份额持有人的服务

对于基金份额持有人和潜在投资者，基金管理人将根据具体情况提供一系列的服务，并将根据基金份额持有人的需要和市场的变化，增加或变更服务项目。主要服务内容如下：

### （一）基金份额持有人登记服务

基金管理人为基金份额持有人提供登记服务。基金管理人将配备安全、完善的电脑系统及通讯系统，准确、及时地为基金投资者办理基金账户、基金份额的登记、管理、托管与转托管；基金转换和非交易过户；基金份额持有人名册的管理；权益分配时红利的登记派发；基金交易份额的清算过户和基金交易资金的交收等服务。

### （二）交易资料的寄送

1、账户资料：基金投资者开户申请被受理的 2 个工作日后（即 T+2 日起），应及时到销售网点查询和打印基金账户开户确认资料。基金成立后的 30 个工作日内，基金管理人将向投资者寄送包含基金账户信息在内的对账单。

2、基金交易确认查询服务：基金投资者在交易申请被受理的 2 个工作日后（即 T+2 日起），应及时到销售网点查询和打印该项交易的确认资料。基金成立后的 30 个工作日内，基金管理人将向投资者寄送包含基金认购确认信息在内的对账单。

3、基金交易对账单的寄送频率为每季度寄送，每季度对基金份额持有人寄送一次对账单（要求不予寄送的除外）。季度对账单于每季结束后 15 个工作日内以书面或电子邮件形式寄送，记录基金份额持有人最近一季度内所有申购、赎回、修改分红方式等交易发生的时间、金额、数量、价格以及当前账户余额等。

### （三）客户服务中心电话服务

客户服务中心提供 24 小时自动语音查询服务。基金份额持有人可进行基金账户余额、申购与赎回交易情况查询、基金产品与相关服务等信息的查询。

客户服务中心提供每周五天，每天不少于 12 小时的人工热线咨询服务。基金份额持有人可通过全国统一客服热线：400-888-9918（免长途话费）享受业务咨询、信息查询、服务投诉、信息定制、对账单寄送地址资料修改等专项服务。

#### **（四）网上交易服务**

本基金管理人已开通个人投资者网上交易业务。个人投资者通过基金管理人网站（www.99fund.com）可以办理基金认购、申购、赎回、分红方式修改、账户资料修改、交易密码修改、交易申请查询和账户资料查询等各类业务。

#### **（五）定期定额投资计划**

基金管理人可通过销售机构为投资者提供定期定额投资服务。通过定期定额投资计划，投资者可以通过销售渠道定期定额申购基金份额。定期定额投资计划的有关规则另行公告。

#### **（六）网络在线服务**

基金份额持有人登录基金管理人网站（www.99fund.com），通过基金账户（或开户证件号码）和查询密码，可享受账户查询等在线服务。基金管理人为投资者预设基金查询密码，预设的基金查询密码为投资者开户证件号码的后 6 位。投资者在开户成功后，请及时拨打客服热线电话或登录网站自助修改查询密码。

基金管理人利用自己的网站定期或不定期为基金投资者提供投资策略报告、投资者服务刊物以及与投资者交流互动服务。

#### **（七）信息定制服务**

基金份额持有人可以登录基金管理人网站（www.99fund.com），或拨打客服热线电话提交信息定制申请。基金管理人通过手机短信、电子邮件或其他方式按基金份额持有人的定制提供信息。可定制的信息包括：每周基金份额净值、月度电子对账单、投资者服务刊物、分红公告、公司公告等。基金管理人可以根据实际业务需要，调整定制信息的条件、方式和内容。

#### **（八）投资者投诉受理服务**

---

投资者可以通过代销机构网点或基金管理人客服热线电话、基金管理人网站留言栏目、信函及电子邮件等形式对基金管理人或销售网点所提供的服务进行投诉。

客服热线电话投诉、电子邮件投诉、信函投诉、网站留言是主要投诉受理渠道，基金管理人客户服务中心负责管理投诉电话、投诉邮箱。现场投诉和意见簿投诉是补充投诉渠道，由各代销机构和基金管理人分别管理。

对于工作日期间受理的投诉，原则上是及时回复；对于不能及时回复的投诉，基金管理人承诺在投诉送达基金管理人的 24 小时之内做出回复。对于非工作日提出的投诉，顺延至下一工作日完成回复。

客户服务中心邮箱：[service@99fund.com](mailto:service@99fund.com)。

---

---

## 二十一、招募说明书的存放及查阅方式

本基金招募说明书存放于基金管理人、基金托管人和基金销售机构的住所，供公众查阅、复制。基金投资者在支付工本费后，可在合理时间内取得招募说明书的复印件。对投资者按上述方式所获得的文件及其复印件，基金管理人和基金托管人保证与所公告文本的内容完全一致。

投资者还可以直接登录基金管理人的网站([www.99fund.com](http://www.99fund.com))查阅和下载招募说明书。

---

## 二十二、其他应披露事项

无

---

---

## 二十三、备查文件

### （一）本基金备查文件包括下列文件：

- 1、中国证监会核准汇添富绝对收益策略定期开放混合型发起式证券投资基金募集的文件；
- 2、《汇添富绝对收益策略定期开放混合型发起式证券投资基金基金合同》；
- 3、《汇添富绝对收益策略定期开放混合型发起式证券投资基金托管协议》；
- 4、关于申请募集汇添富绝对收益策略定期开放混合型发起式证券投资基金之法律意见书；
- 5、基金管理人业务资格批件、营业执照；
- 6、基金托管人业务资格批件、营业执照；
- 7、中国证监会要求的其他文件。

### （二）备查文件的存放地点和投资者查阅方式：

以上备查文件存放在基金管理人处，在办公时间可供免费查阅。

汇添富基金管理股份有限公司

2017年1月26日