

# 农银汇理信息传媒主题股票型证券投资基金

## 招募说明书（2016年第2号）摘要

基金管理人：农银汇理基金管理有限公司

基金托管人：中国工商银行股份有限公司

### 重要提示

本基金的募集申请经中国证监会2015年4月30日证监许可【2015】785号文注册。

基金管理人保证本招募说明书的内容真实、准确、完整。本招募说明书经中国证券监督管理委员会（以下简称“中国证监会”）注册。中国证监会不对基金的投资价值及市场前景等作出实质性判断或者保证。中国证监会对本基金募集申请的注册，并不表明其对本基金的价值和收益做出实质性判断或保证，也不表明投资于本基金没有风险。

本基金投资于证券市场，基金净值会因为证券市场波动等因素产生波动，投资者根据所持有份额享受基金的收益，但同时也要承担相应的投资风险。基金投资中的风险包括：因整体政治、经济、社会等环境因素变化对证券价格产生影响而形成的系统性风险，个别证券特有的非系统性风险，由于基金份额持有人连续大量赎回基金产生的流动性风险，基金管理人在基金管理实施过程中产生的基金管理风险，某一基金的特定风险等。本基金为较高风险、较高收益的股票型基金产品，其风险收益水平高于货币市场基金、债券型基金和混合型基金。投资有风险，投资者认购（申购）基金时应认真阅读本基金的招募说明书及基金合同。

基金管理人依照恪尽职守、诚实信用、谨慎勤勉的原则管理和运用基金财产，但不保证基金一定盈利，也不保证最低收益。本基金的过往业绩不预示其未来业绩表现，基金管理人管理的其他基金的业绩也不构成对本基金业绩表现的保证。基金管理人提醒投资人注意基金投资的“买者自负”原则，在做出投资决策后，基金运营状况与基金净值变化引致的投资风险，由投资人自行承担。

基金的过往业绩并不预示其未来表现。

本基金托管人已经对本招募说明书中涉及与托管业务相关的更新信息进行了复核、审查。招募说明书（更新）所载内容截止日为 2016 年 12 月 25 日，有关财务数据和净值表现截止日为 2016 年 9 月 30 日（财务数据未经审计）。

## 一、基金管理人

### （一）公司概况

名称：农银汇理基金管理有限公司

住所：中国（上海）自由贸易试验区世纪大道 1600 号陆家嘴商务广场 7 层

办公地址：上海市浦东新区银城路 9 号农银大厦 50 层

法定代表人：于进

成立日期：2008 年 3 月 18 日

批准设立机关：中国证券监督管理委员会

批准设立文号：证监许可【2008】307 号

组织形式：有限责任公司

注册资本：贰亿零壹元人民币

存续期限：持续经营

联系人：翟爱东

联系电话：021-61095588

股权结构：

股东	出资额（元）	出资比例
中国农业银行股份有限公司	103,333,334	51.67%
东方汇理资产管理公司	66,666,667	33.33%
中铝资本控股有限公司	30,000,000	15%
合计	200,000,001	100%

### （二）主要人员情况

#### 1、董事会成员：

于进先生：董事长

金融学硕士、高级经济师。于进先生 1983 年开始在农业银行总行工作，历任信息部副处长、处长，人事部处长、副总经理，电子银行总经理，科技与产品管理局局长。2015 年 9 月 30 日起任农银汇理基金管理有限公司董事长。

**Bernard Carayon 先生：副董事长**

经济学博士。1978 年起历任法国农业信贷银行集团督察员、中央风险控制部主管，东方汇理银行和东方汇理投资银行风险控制部门主管，东方汇理资产管理公司管理委员会成员。现任东方汇理资产管理公司副总裁。

**许金超先生：董事**

高级经济师、经济学硕士。许金超先生 1983 年 7 月进入中国农业银行工作，历任中国农业银行河南省分行办公室副主任、处长、副行长，中国农业银行山西分行党委副书记，中国农业银行内蒙古自治区分行党委书记、行长，中国农业银行采购管理部总经理，中国农业银行托管业务部总经理。2014 年 12 月起任农银汇理基金管理有限公司董事。2015 年 5 月 28 日起任农银汇理基金管理有限公司总经理。

**Thierry Mequillet 先生：董事**

工商管理硕士。1979 年开始在 Credit Agricole Indosuez 从事银行工作并担任多项管理职务。1994 年加入东方汇理资产管理香港有限公司，先后任香港地区总经理，亚太区行政总裁。2012 年 9 月起任东方汇理资产管理亚洲合伙企业高级行政总裁。

**蔡安辉先生：董事**

高级工程师、管理学博士学位。1999 年 10 月起历任中国稀有稀土金属集团公司财务部综合财务处副处长，历任中国铝业公司财务部处长，中铝国际贸易有限公司董事，中铝国际工程有限责任公司财务总监，贵阳铝镁设计研究院有限公司党委书记、副总经理，中铝财务有限责任公司董事、执行董事、总经理、工会主席，中铝资本控股有限公司执行董事。现任中铝资本控股有限公司董事长、总经理，中铝财务有限责任公司董事长、党委书记，中铝保险经纪（北京）股份有限公司和中铝融资租赁有限公司董事长。

**华若鸣女士：董事**

高级工商管理硕士，高级经济师。1989年起在中国农业银行工作，先后任中国农业银行总行国际业务部副总经理、香港分行总经理，中国农业银行电子银行部副总经理。现任中国农业银行股份有限公司金融市场部总经理兼资金交易中心总经理、外汇交易中心总经理。

王小卒先生：独立董事

经济学博士。曾任香港城市大学助理教授、世界银行顾问、联合国顾问、韩国首尔国立大学客座教授。现任复旦大学管理学院财务金融系教授，兼任香港大学商学院名誉教授和挪威管理学院兼职教授。

傅继军先生：独立董事

经济学博士，高级经济师。1973年起，任江苏省盐城汽车运输公司教师，江苏省人民政府研究中心科员。1990年3月起任中华财务咨询公司总经理。

徐信忠先生：独立董事

金融学博士、教授。曾任英国 Bank of England 货币政策局金融经济学家；英国兰卡斯特大学管理学院金融学教授；北京大学光华管理学院副院长、金融学教授。现任中山大学岭南（大学）学院院长、金融学教授。

## 2、公司监事

Jean-Yves Glain 先生：监事

硕士。1995年加入东方汇理资产管理公司，历任销售部负责人、市场部负责人、国际事务协调和销售部副负责人、国际协调与支持部负责人，现任东方汇理资产管理公司总秘书兼支持与发展部负责人。

杨静女士：监事

美国管理会计师，金融工商管理硕士学位。2008年4月起历任雷博国际会计高级经理，瑞银证券股票资本市场部董事总经理助理，德意志银行（北京）总裁助理、战略经理。现任中铝资本控股有限公司投资管理部高级业务经理。

胡惠琳女士：监事

工商管理硕士。2004年起进入基金行业，先后就职于长信基金管理有限公司、富国基金管理有限公司。2007年参与农银汇理基金管理有限公司筹建工作，2008年3月公司成立后任市场部总经理。

高利民先生：监事

项目管理硕士。2002年起进入资产管理相关行业，先后就职于恒生电子股份

有限公司、国联安基金管理有限公司。2007 年加入农银汇理基金管理有限公司参与筹建工作，现任农银汇理基金管理有限公司运营部副总经理。

杨晓玫女士：监事

管理学学士。2008 年加入农银汇理基金管理有限公司，现任综合管理部人力资源经理。

### 3、公司高级管理人员

于进先生：董事长

金融学硕士、高级经济师。于进先生 1983 年开始在农业银行总行工作，历任信息部副处长、处长，人事部处长、副总经理，电子银行总经理，科技与产品管理局局长。2015 年 9 月 30 日起任农银汇理基金管理有限公司董事长。

许金超先生：总经理

高级经济师、经济学硕士。许金超先生 1983 年 7 月进入中国农业银行工作，历任中国农业银行河南省分行办公室副主任、处长、副行长，中国农业银行山西分行党委副书记，中国农业银行内蒙古自治区分行党委书记、行长，中国农业银行采购管理部总经理，中国农业银行托管业务部总经理。2014 年 12 月起任农银汇理基金管理有限公司董事。2015 年 5 月 28 日起任农银汇理基金管理有限公司总经理。

施卫先生：副总经理

经济学硕士、金融理学硕士。1992 年 7 月起任中国农业银行上海市浦东分行国际部经理、办公室主任、行长助理，2002 年 7 月起任中国农业银行上海市分行公司业务部副总经理，2004 年 3 月起任中国农业银行香港分行副总经理，2008 年 3 月起任农银汇理基金管理有限公司副总经理兼市场总监，2010 年 10 月起任中国农业银行东京分行筹备组组长，2012 年 12 月起任农银汇理基金管理有限公司副总经理兼市场总监。

翟爱东先生：督察长

高级工商管理硕士。1988 年起先后在中国农业银行《中国城乡金融报》社、国际部、伦敦代表处、个人业务部、信用卡中心工作。2004 年 11 月起参加农银汇理基金公司筹备工作。2008 年 3 月起任农银汇理基金管理有限公司董事会秘书、监察稽核部总经理，2012 年 1 月起任农银汇理基金管理有限公司督察长。

#### 4、基金经理

凌晨先生：英国诺丁汉大学运营管理专业硕士。历任国信证券研究员、农银汇理基金管理有限公司研究员、高级研究员、基金经理助理。现任农银汇理基金管理有限公司研究部副总经理，2013年11月5日起任农银汇理研究精选灵活配置混合型基金基金经理。2013年11月7日起任农银汇理低估值高增长混合型基金基金经理。2015年6月24日起任农银汇理信息传媒主题股票型证券投资基金基金经理。

#### 5、投资决策委员会成员

本基金采取集体投资决策制度。

投资决策委员会由下述委员组成：

投资决策委员会主席许金超先生，现任农银汇理基金管理有限公司总经理；

投资决策委员会成员付娟女士，投资总监，农银汇理消费主题混合型证券投资基金基金经理、农银汇理中小盘混合型证券投资基金基金经理；

投资决策委员会成员郭世凯先生，投资部副总经理，农银汇理行业成长混合型基金基金经理、农银汇理行业轮动混合型基金基金经理、农银汇理现代农业加灵活配置混合型基金基金经理；

投资决策委员会成员凌晨先生，研究部副总经理，农银汇理研究精选灵活配置混合型基金基金经理、农银汇理低估值高增长混合型基金基金经理、农银汇理信息传媒主题股票型基金基金经理；

投资决策委员会成员史向明女士，固定收益部总经理，农银汇理恒久增利债券型基金基金经理、农银汇理增强收益债券型基金基金经理、农银汇理7天理财债券型基金基金经理、农银汇理主题轮动灵活配置混合型基金基金经理、农银汇理纯债一年定期开放债券型证券投资基金基金经理、农银汇理金丰一年定期开放债券型基金基金经理、农银汇理金利一年定期开放债券型基金基金经理。

6、上述人员之间不存在近亲属关系。

## 二、基金托管人

### （一）基金托管人基本情况

名称：中国工商银行股份有限公司

注册地址：北京市西城区复兴门内大街 55 号

成立时间：1984 年 1 月 1 日

法定代表人：易会满

注册资本：人民币 35,640,625.71 元

联系电话：010-66105799

联系人：洪渊

## **(二) 主要人员情况**

截至 2016 年 9 月末，中国工商银行资产托管部共有员工 210 人，平均年龄 30 岁，95%以上员工拥有大学本科以上学历，高管人员均拥有研究生以上学历或高级技术职称。

## **(三) 基金托管业务经营情况**

作为中国大陆托管服务的先行者，中国工商银行自 1998 年在国内首家提供托管服务以来，秉承“诚实信用、勤勉尽责”的宗旨，依靠严密科学的风险管理和内部控制体系、规范的管理模式、先进的营运系统和专业的服务团队，严格履行资产托管人职责，为境内外广大投资者、金融资产管理机构和企业客户提供安全、高效、专业的托管服务，展现优异的市场形象和影响力。建立了国内托管银行中最丰富、最成熟的产品线。拥有包括证券投资基金、信托资产、保险资产、社会保障基金、企业年金基金、QFII 资产、QDII 资产、股权投资基金、证券公司集合资产管理计划、证券公司定向资产管理计划、商业银行信贷资产证券化、基金公司特定客户资产管理、QDII 专户资产、ESCROW 等门类齐全的托管产品体系，同时在国内率先开展绩效评估、风险管理等增值服务，可以为各类客户提供个性化的托管服务。截至 2016 年 9 月，中国工商银行共托管证券投资基金 624 只。自 2003 年以来，本行连续十三年获得香港《亚洲货币》、英国《全球托管人》、香港《财资》、美国《环球金融》、内地《证券时报》、《上海证券报》等境内外权威财经媒体评选的 51 项最佳托管银行大奖；是获得奖项最多的国内托管银行，优良的服务品质获得国内外金融领域的持续认可和广泛好评。

## **三、相关服务机构**

## (一) 基金份额发售机构

### 1、直销机构：

名称：农银汇理基金管理有限公司

住所：中国（上海）自由贸易试验区世纪大道 1600 号陆家嘴商务广场 7 层

办公地址：上海市浦东新区银城路 9 号农银大厦 50 层

法定代表人：于进

联系人：叶冰沁

客户服务电话：4006895599、021-61095599

联系电话：021-61095610

网址：[www.abc-ca.com](http://www.abc-ca.com)

### 2、代销机构：

#### (1) 中国农业银行股份有限公司

住所：北京市东城区建国门内大街 69 号

办公地址：北京市东城区建国门内大街 69 号

法定代表人：周慕冰

客户服务电话：95599

网址：[www.abchina.com](http://www.abchina.com)

#### (2) 中国工商银行股份有限公司

注册地址：北京市西城区复兴门内大街 55 号

办公地址：北京市西城区复兴门内大街 55 号

法定代表人：易会满

传真：010-66107914

客户服务电话：95588

网址：[www.icbc.com.cn](http://www.icbc.com.cn)

#### (3) 中国建设银行股份有限公司

住所：北京市西城区金融大街 25 号



办公地址：北京市西城区闹市口大街1号院1号楼

法定代表人：王洪章

联系人：张静

客服电话：95533

网址：[www.ccb.com](http://www.ccb.com)

(4) 交通银行股份有限公司

住所：上海市银城中路188号

办公地址：上海市银城中路188号

法定代表人：牛锡明

联系人：张宏革

客服电话：95559

网址：[www.bankcomm.com](http://www.bankcomm.com)

(5) 中信证券股份有限公司

住所：广东省深圳市福田区中心三路8号卓越时代广场（二期）北座

办公地址：北京市朝阳区亮马桥路48号中信证券大厦

法定代表人：王东明

联系人：陈忠

电话：010-60833722

传真：010-60833739

客服电话：95558

网址：[www.citics.com](http://www.citics.com)

(6) 中信证券（山东）有限责任公司

住所：山东省青岛市崂山区深圳路222号1号楼2001

办公地址：山东省青岛市市南区东海西路28号龙翔广场东座5层

法定代表人：杨宝林

联系人：吴忠超

电话：0532-85022326

传真：0532-85022605

客服电话：95548

网址：www.citicssd.com

(7) 中国银河证券股份有限公司

住所：北京市西城区金融大街 35 号国际企业大厦 C 座

办公地址：北京市西城区金融大街 35 号国际企业大厦 C 座

法定代表人：陈共炎

联系人：田薇

电话：010-66568430

传真：010-66568990

客服电话：400-8888-888

网址：www.chinastock.com.cn

(8) 广发证券股份有限公司

住所：广州天河区天河北路 183-187 号大都会广场 43 楼（4301-4316 房）

办公地址：广东省广州天河北路大都会广场 5、18、19、36、38、39、41、42、43、44 楼

法定代表人：孙树明

联系人：黄岚

电话：020-87555888

传真：020-87555417

客服电话：95575 或致电各地营业网点

网址：www.gf.com.cn

(9) 光大证券股份有限公司

住所：上海市静安区新闸路 1508 号

办公地址：上海市静安区新闸路 1508 号

法定代表人：薛峰

联系人：刘晨、李芳芳

电话：021-22169081

传真：021-22169134

客服电话：4008888788、95525

网址：www.ebscn.com

（10）申万宏源证券有限公司

住所：上海市徐汇区长乐路 989 号世纪商贸广场 45 层

办公地址：上海市徐汇区长乐路 989 号世纪商贸广场 45 层

法定代表人：李梅

联系人：王序微

电话：021-33389888

传真：021-33388224

客服电话：95523、4008895523

网址：www.swhysc.com

（11）中信建投证券股份有限公司

住所：北京市朝阳区安立路 66 号 4 号楼

办公地址：北京市朝阳区门内大街 188 号

法定代表人：王常青

联系人：权唐

传真：010-65182261

客户服务电话：400-888-8108

网址：www.csc108.com

（12）长江证券股份有限公司

注册地址：武汉市新华路特 8 号长江证券大厦

办公地址：武汉市新华路特 8 号长江证券大厦

法定代表人：杨泽柱

联系人：李良

电话：027-65799999

传真：027-85481900

客户服务电话：95579;4008-888-999

网址：www.95579.com

(13) 上海天天基金销售有限公司

住所：上海市徐汇区龙田路 190 号 2 号楼

办公地址：上海市徐汇区龙田路 195 号 3C 座 7 楼

法定代表人：其实

联系人：王超

电话：021-54509988

传真：021-64385308

客服电话：400-1818-188

网址：www.1234567.com.cn

(14) 上海好买基金销售有限公司

住所：上海市虹口区欧阳路 196 号 26 号楼 2 楼 41 号

办公地址：上海市虹口区欧阳路 196 号 26 号楼 2 楼 41 号

法定代表人：杨文斌

联系人：陆敏

电话：021-20613999

传真：021-68596916

客服电话：400-700-9665

网址：www.ehowbuy.com

(15) 杭州数米基金销售有限公司

住所：杭州市余杭区仓前街文一西路 1218 号 1 栋 202 室

办公地址：浙江省杭州市滨江区江南大道 3588 号恒生大厦 12 楼

法定代表人：陈柏青

联系人：韩爱彬

电话：021-60897840

传真：0571-26697013

客服电话：4000-766-123

网址：[www.fund123.cn](http://www.fund123.cn)

(16) 深圳众禄金融控股股份有限公司

住所：深圳市罗湖区梨园路物资控股置地大厦 8 楼

办公地址：深圳市罗湖区梨园路物资控股置地大厦 8 楼

法定代表人：薛峰

联系人：童彩平

电话：0755-33227950

传真：0755-33227951

客服电话：4006-788-887

网址：[www.zlfund.cn](http://www.zlfund.cn)

(17) 深圳市新兰德证券投资咨询有限公司

住所：北京市西城区宣武门外大街 28 号富卓大厦 A 座 17 层

办公地址：北京市西城区宣武门外大街 28 号富卓大厦 A 座 17 层

法定代表人：杨懿

联系人：文雯

电话：010-83363099

传真：010-83363072

客服电话：400-166-1188

网址：<http://8.jrj.com.cn>

(18) 和讯信息科技有限公司

住所：北京市朝阳区朝外大街 22 号泛利大厦 10 层

办公地址：北京市朝阳区朝外大街 22 号泛利大厦 10 层

法定代表人：王莉

电话：021-20835789

传真：021-20835885

联系人：刘洋

客服电话：400-920-0022

网址：[licaike.hexun.com](http://licaike.hexun.com)

(19) 上海陆金所资产管理有限公司

住所：上海市浦东新区陆家嘴环路 1333 号 14 楼 09 单元

办公地址：上海市浦东新区陆家嘴环路 1333 号中国平安金融大厦

法定代表人：郭坚

电话：021-20665952

联系人：何雪

客服电话：400-821-9031

网址：[www.lufunds.com](http://www.lufunds.com)

(20) 上海联泰资产管理有限公司

住所：中国（上海）自由贸易试验区富特北路 277 号 3 层 310 室

办公地址：上海市长宁区福泉北路 518 号 8 座 3 层

法定代表人：燕斌

电话：021-52822063

传真：021-52975270

联系人：陈东

客服电话：4000-466-788

网址：<http://www.66zichan.com>

(21) 上海基煜基金销售有限公司

住所：上海市崇明县长兴镇路潘园公路1800号2号楼6153室（上海泰和经济  
发展区）

办公地址：上海市杨浦区昆明路518号A1002室

法定代表人：王翔

电话：021-65370077

传真：021-55085991

客户服务电话：021-65370077

网址：[www.jiyufund.com.cn](http://www.jiyufund.com.cn)

(22) 中证金牛（北京）投资咨询有限公司

住所：北京市丰台区东管头1号2号楼2-45室

法定代表人：钱昊旻

电话：010-59336498

联系人：孟汉霄

客服电话：4008-909-998

网址：[www.jnlc.com](http://www.jnlc.com)

(23) 浙江同花顺基金销售有限公司

住所：杭州市文二西路1号903室

法定代表人：凌顺平

电话：0571-88911818

联系人：董一锋

客服电话：4008-773-772

网址：[fund.10jqka.com.cn](http://fund.10jqka.com.cn)

(24) 北京新浪仓石基金销售有限公司

住所：北京市海淀区东北旺西路中关村软件园二期(西扩)N-1、N-2地块新浪  
总部科研楼5层518室

法定代表人：李昭琛  
电话：010-60619607  
联系人：吴翠  
客服电话：010-62675369  
网址：[www.xincai.com](http://www.xincai.com)

(25) 珠海盈米财富管理有限公司  
住所：珠海市横琴新区宝华路 6 号 105 室-3491  
法定代表人：肖雯  
电话：020-89629099  
联系人：邱湘湘  
客服电话：020-89629066  
网址：[www.yingmi.cn](http://www.yingmi.cn)

(26) 上海利得基金销售有限公司  
住所：上海市宝山区蕴川路 5475 号 1033 室  
法定代表人：沈继伟  
电话：021-50753533  
联系人：曹怡晨  
客服电话：400-067-6266  
网址：[www.leadfund.com.cn](http://www.leadfund.com.cn)

其它代销机构名称及其信息另行公告。

## (二) 登记机构

农银汇理基金管理有限公司  
住所：中国（上海）自由贸易试验区世纪大道 1600 号陆家嘴商务广场 7 层  
办公地址：上海市浦东新区银城路 9 号农银大厦 50 层  
法定代表人：于进



电话：021-61095588

传真：021-61095556

联系人：高利民

客户服务电话：4006895599

### **(三) 出具法律意见书的律师事务所**

名称：上海源泰律师事务所

住所：上海市浦东南路 256 号华夏银行大厦 1405 室

办公地址：上海市浦东南路 256 号华夏银行大厦 1405 室

负责人：廖海

联系电话：（021）51150298

传真：（021）51150398

联系人：廖海

经办律师：廖海、刘佳

### **(四) 审计基金财产的会计师事务所**

名称：普华永道中天会计师事务所（特殊普通合伙）

住所：上海市浦东新区陆家嘴环路 1318 号星展银行大厦 6 楼

办公地址：上海市卢湾区湖滨路 202 号企业天地 2 号楼普华永道中心 11 楼

执行事务合伙人：李丹

联系电话：021-23238888

传真：021-23238800

联系人：张勇

经办注册会计师：汪棣、张勇

## **四、 基金名称**

农银汇理信息传媒主题股票型证券投资基金

## **五、 基金类型**

契约型开放式

## 六、基金的投资目标

本基金主要投资于信息传媒主题相关的优质上市公司，在严格控制风险和保持良好流动性的前提下，力争实现基金资产的长期稳定增值。

## 七、投资范围

本基金的投资范围为具有良好流动性的金融工具，包括国内依法发行或上市的股票（包括中小板、创业板及其他经中国证监会核准发行并上市的股票）、债券（包括国债、金融债、公司债、企业债、可转债、可分离债、央票、中期票据、资产支持证券等）、货币市场工具（包括短期融资券、正回购、逆回购、定期存款、协议存款等）、权证以及法律法规或中国证监会允许基金投资的其他金融工具，但须符合中国证监会相关规定。

如法律法规或监管机构以后允许基金投资其他品种，基金管理人在履行适当程序后，可以将其纳入投资范围。

基金的投资组合比例为：股票资产占基金资产的比例为 80%-95%，其中投资于本基金界定的信息传媒产业股票的比例不低于非现金基金资产的 80%，权证投资占基金资产净值的比例为 0%-3%，现金或到期日在一年以内的政府债券不低于基金资产净值的 5%。若法律法规的相关规定发生变更或监管机构允许，本基金管理人在履行适当程序后，可对上述资产配置比例进行调整。

## 八、投资策略

### 1、大类资产配置策略

本基金基于对宏观经济、政策面、市场面等因素的综合分析，结合对股票、债券、现金等大类资产的收益特征的前瞻性研究，形成对各类别资产未来表现的预判，在严格控制投资组合风险的前提下，确定和调整基金资产中股票、债券、货币市场工具以及其他金融工具的配置比例。

### 2、股票投资策略

### （1）信息传媒行业股票的界定

本基金界定的信息传媒产业包括以下两类公司：1）主营业务从事信息传媒产业的公司，本基金将中信证券一级行业分类中的电子元器件、通信、计算机和传媒行业的上市公司归为信息传媒产业上市公司；2）当前非主营业务提供的产品或服务隶属于信息传媒产业，且未来这些产品或服务有望成为主要利润来源的公司。

如果未来由于技术进步或经济结构变化导致本基金信息传媒产业的覆盖范围发生变动，基金管理人有权适时对上述定义进行补充和修订。如果中信证券调整或停止行业分类，或者基金管理人认为有更适当的产业划分标准，基金管理人有权对信息传媒产业的界定方法进行变更并及时公告。

因上述原因使得本基金持有的信息传媒产业股票的比例低于非现金基金资产的 80%，本基金将在三十个交易日之内进行调整。

### （2）行业配置策略

信息传媒产业根据所提供的产品与服务类别不同，可划分为不同的细分子行业。本基金将综合考虑经济、政策、技术和估值等因素，进行股票资产在信息传媒产业各细分子行业间的动态配置。

#### 1) 经济因素

信息传媒各细分子行业受宏观经济形势影响，在经济周期各个阶段的表现不同，预期收益率存在较大差异。本基金将重点配置景气度较高、生产或商业模式前景良好的子行业。

#### 2) 政策因素

本基金将密切关注国家产业政策和行业政策，分析各项政策对信息传媒产业各细分子行业的影响，重点配置受益于当时政策或者未来政策变化预期的子行业。

#### 3) 技术因素

技术的发展变革将对信息传媒产业产生深远的影响，可能会决定信息传媒各上市公司的兴衰成败，本基金将关注各细分子行业的技术水平变化及其发展趋势，重点配置整体技术水平提高较快且发展趋势良好的子行业。

#### 4) 估值因素

动态分析各细分领域的相对估值水平，提高被市场低估的子领域配置比例，降低被市场高估的子行业配置比例。

### （3）个股精选策略

在细分子行业配置的基础上，本基金将定性研究方法和定量研究方法相结合，对信息传媒相关上市公司的投资价值进行综合评估，精选具备较强竞争优势的上市公司作为投资标的。

#### 1) 定性分析

本基金将深入研究公司的基本面，遴选出具备核心竞争优势和长期持续增长模式的公司。本基金对上市公司的基本面的分析包括但不限于：产品和服务的竞争力、产品和服务的生命周期、研发能力、营销能力、管理能力、财务状况、治理结构、发展战略等。

#### 2) 定量分析

本基金将对反映上市公司质量和增长潜力的成长性指标、盈利指标和估值指标等进行定量分析，以挑选具有相对优势的个股。

A、成长性指标：收入增长率、营业利润增长率和净利润增长率等；

B、盈利指标：毛利率、营业利润率、净利率、净资产收益率等；

C、估值指标：市盈率（PE）、市净率（PB）、市销率（PS）、市盈率相对盈利增长比率（PEG）、企业价值/息税前利润（EV/EBIT）、企业价值/摊销前利润（EV/EBITDA）等。

#### 3、债券投资策略

本基金债券投资将以优化流动性管理、分散投资风险为主要目标，同时根据需要进行积极操作，以提高基金收益。本基金债券投资管理将主要采取以下策略：

##### （1）合理预计利率水平

对市场长期、中期和短期利率的正确预测是实现有效债券投资的基础。管理人将全面研究物价、就业、国际收支和政策变更等宏观经济运行状况，预测未来财政政策和货币政策等宏观经济政策走向，以此判断资金市场长期的供求关系变化。同时，通过具体分析货币供应量变动，M1 和 M2 增长率等因素判断中短期资金市场供求的趋势。在此基础上，管理人将对于市场利率水平的变动进行合理预测，对包括收益率曲线斜度等因素的变化进行科学预判。

## （2）灵活调整组合久期

管理人将在合理预测市场利率水平的基础上，在不同的市场环境下灵活调整组合的目标久期。当预期市场利率上升时，通过增加持有短期债券等方式降低组合久期，以降低组合跌价风险；在预期市场利率下降时，通过增持长期债券等方式提高组合久期，以充分分享债券价格上升的收益。

## （3）科学配置投资品种

管理人将通过研究国民经济运行状况，货币市场及资本市场资金供求关系，以及不同时期市场投资热点，分析国债、央票、金融债等不同债券种类的利差水平，评定不同债券类属的相对投资价值，确定组合资产在不同债券类属之间配置比例。

## （4）谨慎选择个券

在具体券种的选择上，管理人主要通过利率趋势分析、投资人偏好分析、对收益率曲线形态变化的预期、信用评估和流动性分析等方式，合理评估不同券种的风险收益水平。筛选出的券种一般具有流动性较好、符合目标久期、同等条件下信用质量较好或预期信用质量将得到改善、风险水平合理、有较好下行保护等特征。

## 4、权证投资策略

本基金将从权证标的证券基本面、权证定价合理性、权证隐含波动率等多个角度对拟投资的权证进行分析，以有利于资产增值为原则，加强风险控制，谨慎参与投资。

## 九、业绩比较基准

本基金的业绩比较基准为：中证 TMT 产业主题指数×80%+中证全债指数×20%

中证 TMT 产业主题指数由 TMT（信息传媒科技）产业中规模和流动性较好的 100 只公司股票组成，反映 A 股上市公司中数字新媒体相关产业公司股票的走势；中证全债指数是覆盖交易所债券市场和银行间债券市场两大市场国债、金融债及企业债整体走势的指数，具有较广的覆盖面，成分债券的流动性较高。

根据本基金设定的投资范围，基金管理人以 80%的中证 TMT 产业主题指数和 20%的中证全债指数构建的复合指数作为本基金的业绩比较基准，与本基金的投资风格基本一致，可以用来客观公正地衡量本基金的主动管理收益水平。

如果上述基准指数停止计算编制或更改名称，或者今后法律法规发生变化，又当市场出现更合适、更权威的比较基准，并且更接近本基金风格时，经基金托管人同意，报中国证监会备案，可选用新的比较基准，并将及时公告，调整业绩比较基准无需召开基金持有人大会。

## 十、基金的风险收益特征

本基金为股票型基金，其预期风险与预期收益高于混合型基金、债券型基金与货币市场基金，属于较高预期风险、较高预期收益的证券投资基金品种。

## 十一、投资组合报告

基金托管人中国工商银行股份有限公司根据本基金基金合同规定，复核了本招募说明书中的财务指标、净值表现和投资组合报告内容。

本投资组合报告所载数据截至 2016 年 9 月 30 日。

### 1、报告期末基金资产组合情况

序号	项目	金额（元）	占基金总资产的比例（%）
1	权益投资	2,334,650,196.62	90.16
	其中：股票	2,334,650,196.62	90.16
2	基金投资	-	-
3	固定收益投资	-	-
	其中：债券	-	-
	资产支持证券	-	-
4	贵金属投资	-	-
5	金融衍生品投资	-	-
6	买入返售金融资产	-	-
	其中：买断式回购的买入返售金融资产	-	-
7	银行存款和结算备付金合计	252,361,110.38	9.75
8	其他资产	2,327,572.73	0.09
9	合计	2,589,338,879.73	100.00

## 2、报告期末按行业分类的股票投资组合

### (1) 报告期末按行业分类的境内股票投资组合

代码	行业类别	公允价值（元）	占基金资产净值比例（%）
A	农、林、牧、渔业	-	-
B	采矿业	37,228,528.56	1.46
C	制造业	1,779,085,106.60	69.70
D	电力、热力、燃气及水生产和供应业	-	-
E	建筑业	-	-
F	批发和零售业	122,065,611.05	4.78
G	交通运输、仓储和邮政业	-	-
H	住宿和餐饮业	-	-
I	信息传输、软件和信息技术服务业	199,448,736.55	7.81
J	金融业	399.99	0.00
K	房地产业	-	-
L	租赁和商务服务业	67,011,404.58	2.63
M	科学研究和技术服务业	49,999,392.00	1.96
N	水利、环境和公共设施管理业	-	-
O	居民服务、修理和其他服务业	-	-
P	教育	-	-
Q	卫生和社会工作	-	-
R	文化、体育和娱乐业	47,572,268.04	1.86
S	综合	32,238,749.25	1.26
	合计	2,334,650,196.62	91.46

### (2) 报告期末按行业分类的沪港通投资股票投资组合

本基金本报告期末持有沪港通投资股票。

## 3、报告期末按公允价值占基金资产净值比例大小排序的前十名股票投资明细

序号	股票代码	股票名称	数量（股）	公允价值（元）	占基金资产净值比例（%）
1	002582	好想你	2,133,553	83,037,882.76	3.25
2	002281	光迅科技	953,251	79,491,600.89	3.11
3	002640	跨境通	3,373,666	70,273,462.78	2.75
4	002217	合力泰	4,547,427	69,530,158.83	2.72
5	600050	中国联通	16,681,579	69,228,552.85	2.71
6	002127	南极电商	5,434,826	67,011,404.58	2.63

7	300223	北京君正	1,401,268	61,655,792.00	2.42
8	600285	羚锐制药	5,036,600	60,892,494.00	2.39
9	600549	厦门钨业	2,358,400	59,903,360.00	2.35
10	002371	七星电子	1,727,115	59,447,298.30	2.33

#### 4、报告期末按债券品种分类的债券投资组合

本基金本报告期末未持有债券。

#### 5、报告期末按公允价值占基金资产净值比例大小排序的前五名债券投资明细

本基金本报告期末未持有债券。

#### 6、报告期末按公允价值占基金资产净值比例大小排序的前十名资产支持证券投资明细

本基金本报告期末未持有资产支持证券。

#### 7、报告期末按公允价值占基金资产净值比例大小排序的前五名贵金属投资明细

本基金本报告期末未持有贵金属。

#### 8、报告期末按公允价值占基金资产净值比例大小排序的前五名权证投资明细

本基金本报告期末未持有权证。

#### 9、报告期末本基金投资的股指期货交易情况说明

##### (1) 报告期末本基金投资的股指期货持仓和损益明细

本基金本报告期末未持有股指期货。

##### (2) 本基金投资股指期货的投资政策

本基金本报告期末未持有股指期货。

#### 10、报告期末本基金投资的国债期货交易情况说明

##### (1) 本期国债期货投资政策

本基金本报告期末未持有国债期货。

##### (2) 报告期末本基金投资的国债期货持仓和损益明细

本基金本报告期末未持有国债期货。

##### (3) 本期国债期货投资评价

本基金本报告期末未持有国债期货。

#### 11、投资组合报告附注



(1) 本基金投资的前十名证券的发行主体本期没有被监管部门立案调查或在本报告编制日前一年内受到公开谴责、处罚的情况。

(2) 本基金投资的前十名股票没有超出基金合同规定的备选股票库。

(3) 其他资产构成

序号	名称	金额（元）
1	存出保证金	1,933,566.21
2	应收证券清算款	-
3	应收股利	-
4	应收利息	48,132.51
5	应收申购款	345,874.01
6	其他应收款	-
7	待摊费用	-
8	其他	-
9	合计	2,327,572.73

(4) 报告期末持有的处于转股期的可转换债券明细

本基金本报告期末未持有处于转股期的可转换债券。

(5) 报告期末前十名股票中存在流通受限情况的说明

序号	股票代码	股票名称	流通受限部分的公允价值（元）	占基金资产净值比例（%）	流通受限情况说明
1	300223	北京君正	61,655,792.00	2.42	公告重大事项

## 十二、基金的业绩

本基金管理人依照恪尽职守、诚实信用、勤勉尽责的原则管理和运用基金资产,但不保证基金一定盈利,也不保证最低收益。基金的过往业绩并不代表其未来表现。投资有风险,投资者在做出投资决策前应仔细阅读本基金的招募说明书。本基金合同生效日为2015年6月24日,基金业绩数据截至2016年9月30日。

### 一、本报告期基金份额净值增长率及其与同期业绩比较基准收益率的比较

阶段	份额净值增长率①	份额净值增长率标准差②	业绩比较基准收益率③	业绩比较基准收益率标准差④	①-③	②-④
2015年6月24日-2015年12月31日	-3.23%	1.74%	-15.04%	2.81%	11.81%	-1.07%

2016年1月1日—2016年9月30日	-19.95%	2.13%	-16.57%	1.80%	-3.38%	0.33%
基金成立至2016年9月30日	-22.54%	1.98%	-29.12%	2.27%	6.58%	-0.29%

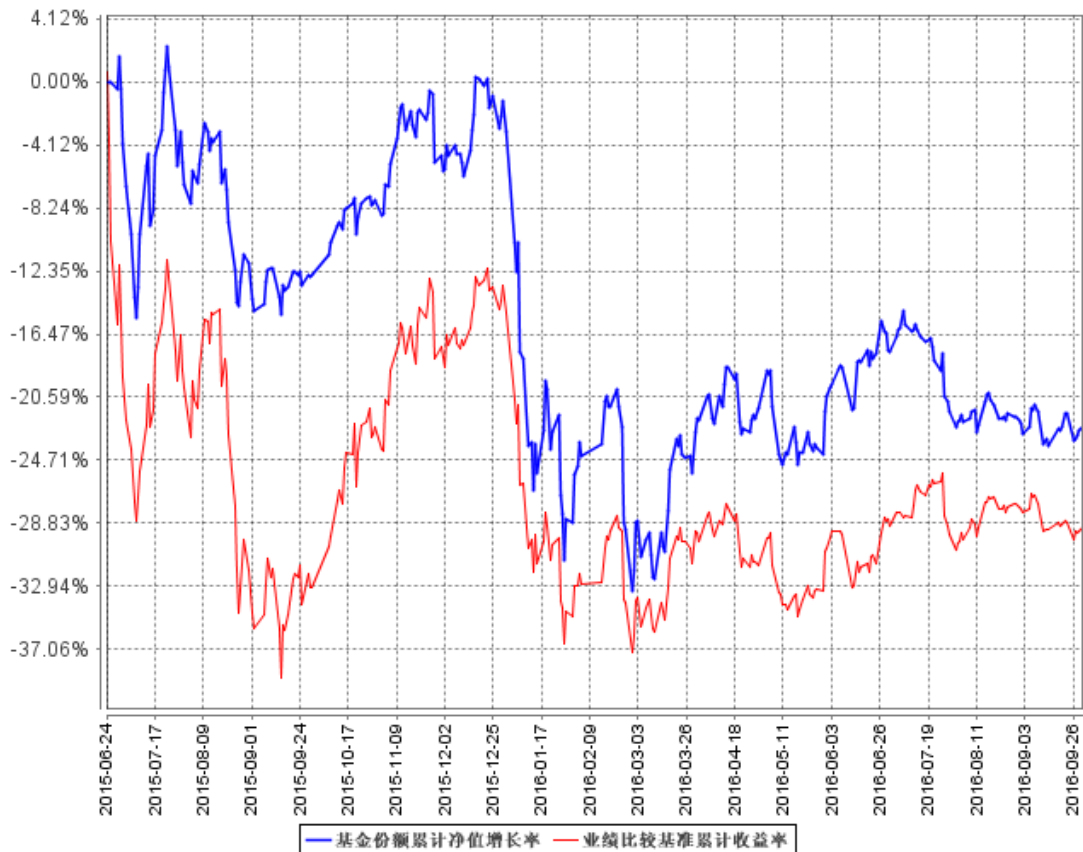
## 二、自基金合同生效以来基金累计净值增长率变动及其与同期业绩比较基准收益率变动的比较

农银汇理信息传媒主题股票型证券投资基金

累计份额净值增长率与业绩比较基准收益率的历史走势对比图

(2015年6月24日至2016年9月30日)

基金份额累计净值增长率与同期业绩比较基准收益率的历史走势对比图



- 1、本基金合同生效日为2015年6月24日，至2016年3月31日不满一年。
- 2、本基金的投资组合比例为：股票资产占基金资产的比例为80%–95%，其中投资于本基金界定的信息传媒产业股票的比例不低于非现金基金资产的80%，权证投资占基金资产净值的比例为0%–3%，现金或到期日在一年以内的政府债券不低

于基金资产净值的 5%。若法律法规的相关规定发生变更或监管机构允许，本基金管理人在履行适当程序后，可对上述资产配置比例进行调整。本基金建仓期为基金合同生效日（2015 年 6 月 24 日）起六个月，建仓期满时，本基金各项投资比例已达到基金合同规定的投资比例。

## 十三、费用概览

### （一）与基金运作有关的费用

#### 1、与基金运作有关费用种类

- （1）基金管理人的管理费；
- （2）基金托管人的托管费；
- （3）《基金合同》生效后与基金相关的信息披露费用；
- （4）《基金合同》生效后与基金相关的会计师费、律师费、仲裁费和诉讼费；
- （5）基金份额持有人大会费用；
- （6）基金的证券交易费用；
- （7）基金的银行汇划费用；
- （8）基金的开户费用、账户维护费用；
- （9）按照国家有关规定和《基金合同》约定，可以在基金财产中列支的其他费用。

#### 2、基金费用计提方法、计提标准和支付方式

##### （1）基金管理人的管理费

本基金的管理费按前一日基金资产净值的 1.5% 年费率计提。管理费的计算方法如下：

$$H = E \times 1.5\% \div \text{当年天数}$$

H 为每日应计提的基金管理费

E 为前一日的基金资产净值

基金管理费每日计提，按月支付，由基金管理人向基金托管人发送基金管理费划付指令，经基金托管人复核后于次月首日起 3 个工作日内从基金财产中一次

性支付给基金管理人。若遇法定节假日、休息日或不可抗力致使无法按时支付的，顺延至法定节假日、休息日结束之日起 3 个工作日内或不可抗力情形消除之日起 3 个工作日内支付。

## （2）基金托管人的托管费

本基金的托管费按前一日基金资产净值的 0.25% 的年费率计提。托管费的计算方法如下：

$$H=E \times 0.25\% \div \text{当年天数}$$

H 为每日应计提的基金托管费

E 为前一日的基金资产净值

基金托管费每日计提，按月支付，由基金管理人向基金托管人发送基金托管费划付指令，基金托管人复核后于次月首日起 3 个工作日内从基金财产中一次性支付给基金托管人。若遇法定节假日、休息日或不可抗力致使无法按时支付的，顺延至法定节假日、休息日结束之日起 3 个工作日内或不可抗力情形消除之日起 3 个工作日内支付。

上述“一、基金费用的种类中第 3—9 项费用”，根据有关法规及相应协议规定，按费用实际支出金额列入当期费用，由基金托管人从基金财产中支付。

## 3、不列入基金费用的项目

下列费用不列入基金费用：

（1）基金管理人和基金托管人因未履行或未完全履行义务导致的费用支出或基金财产的损失；

（2）基金管理人和基金托管人处理与基金运作无关的事项发生的费用；

（3）《基金合同》生效前的相关费用；

（4）其他根据相关法律法规及中国证监会的有关规定不得列入基金费用的项目。

## 4、基金管理费和基金托管费的调整

按照基金发展情况，并根据法律法规规定和基金合同约定，基金管理人和基金托管人可协商酌情降低基金管理费和基金托管费，此项调整不需要基金份额持有人大会决议通过。

基金管理人必须最迟于新的费率实施日 2 日前在指定媒介上刊登公告。

## 十四、对招募说明书更新部分的说明

本招募说明书依据《中华人民共和国证券投资基金法》、《证券投资基金运作管理办法》、《证券投资基金销售管理办法》、《证券投资基金信息披露管理办法》及其他有关法律法规的要求，结合基金管理人对本基金实施的投资管理活动，对 2016 年 8 月 6 日刊登的本基金招募说明书进行了更新，更新的主要内容如下：

### （一）重要提示部分

增加了招募说明书更新所载内容的截止日及有关财务数据和净值表现的截止日。

### （二）第三部分“基金管理人”

对“公司概况”及“主要人员情况”进行了更新。

### （三）第四部分“基金托管人”

对基金托管人基本情况进行了更新。

### （四）第五部分“相关服务机构”

对基金相关服务机构进行了更新。

### （五）第九部分“基金的投资”

“投资组合报告”更新为截止至2016年9月30日的的数据。

### （六）第十部分“基金的业绩”

“基金的业绩”更新为截止至2016年9月30日的的数据。

### （七）第二十一部分“对基金份额持有人的服务”

对账务寄送服务进行了更新。

农银汇理基金管理有限公司

二〇一七年二月七日