

# 东吴国企改革主题灵活配置混合型 证券投资基金 更新招募说明书摘要

基金管理人：东吴基金管理有限公司

基金托管人：中国建设银行股份有限公司

## 重要提示

本基金根据【2015】年【11】月【11】日中国证券监督管理委员会《关于准予东吴国企改革主题灵活配置混合型证券投资基金注册的批复》（证监许可【2015】【2574】号）的注册募集。本基金的基金合同于2015年12月30日正式生效。

基金管理人保证《东吴国企改革主题灵活配置混合型证券投资基金招募说明书》（以下简称“《招募说明书》”或“本《招募说明书》”）的内容真实、准确、完整。本《招募说明书》经中国证监会注册，但中国证监会对本基金募集的注册，并不表明其对本基金的价值和收益作出实质性判断或保证，也不表明投资于本基金没有风险。

基金的过往业绩并不预示其未来表现。基金管理人管理的其他基金的业绩并不构成新基金业绩表现的保证。

基金管理人依照恪尽职守、诚实信用、谨慎勤勉的原则管理和运用基金资产，但不保证基金一定盈利，也不保证最低收益。

本基金投资于证券市场，基金净值会因为证券市场波动等因素产生波动，投资者在投资本基金前，需充分了解本基金的产品特性，并承担基金投资中出现的各类风险，包括：因政治、经济、社会等环境因素对证券价格产生影响而形成的系统性风险，个别证券特有的非系统性风险，由于基金投资者连续大量赎回基金产生的流动性风险，基金管理人在基金管理实施过程中产生的基金管理风险，本基金的特定风险，基金运作风险等等。此外，本基金以1元初始面值进行募集，在市场波动等因素的影响下，存在单位份额净值跌破1元初始面值的风险。

本基金投资中小企业私募债券，中小企业私募债券存在较高的流动性风险和信用风险。尽管本基金将中小企业私募债券的投资比例控制在一定范围内，但仍然提请投资者关注中小企业私募债存在的上述风险及其对基金总体风险的影响。

基金投资有风险，投资者在进行投资决策前，请仔细阅读本基金的《招募说明书》

及《基金合同》等信息披露文件。本基金为混合型基金，属于证券投资基金中的中等风险品种，预期风险和预期收益低于股票型基金，高于债券型基金和货币市场基金。

基金不同于银行储蓄与债券，基金投资者有可能获得较高的收益，也有可能损失本金。投资者投资于本基金时应认真阅读本《招募说明书》。全面认识本基金产品的风险收益特征和产品特性，充分考虑自身的风险承受能力，理性判断市场，对认购基金的意愿、时机、数量等投资行为作出独立决策，并自行承担投资风险。

基金管理人提醒投资者基金投资的“买者自负”原则，在投资者作出投资决策后，基金运营状况与基金净值变化引致的投资风险，由投资者自行负责。

本摘要根据基金合同和基金招募说明书编写。基金合同是约定基金当事人之间权利、义务的法律文件。基金投资人自依基金合同取得基金份额,即成为基金份额持有人和本基金合同的当事人，其持有基金份额的行为本身即表明其对基金合同的承认和接受，并按照《基金法》、《运作办法》、基金合同及其他有关规定享有权利、承担义务。基金投资人欲了解基金份额持有人的权利和义务，应详细查阅基金合同。

本招募说明书(更新)所载内容截止日为 2016 年 12 月 30 日，有关财务数据和净值表现截止日为 2016 年 9 月 30 日(财务数据未经审计)。

## 一、基金管理人

### (一) 基金管理人概况

- 1.名称：东吴基金管理有限公司
- 2.住所：上海市浦东新区源深路 279 号(200135)
- 3.办公地址：上海市浦东新区源深路 279 号(200135)
- 4.法定代表人：王炯
- 5.设立日期：2004 年 9 月 2 日
- 6.批准设立机关及批准设立文号：中国证券监督管理委员会证监基金字【2004】132 号
- 7.组织形式：有限责任公司（国内合资）
- 8.注册资本：1 亿元人民币
- 9.联系人：钱巍
- 10.电话：(021) 50509888
- 11.传真：(021) 50509884

12.客户服务电话：400-821-0588（免长途话费）、021-50509666

13.公司网址：www.scfund.com.cn

14.股权结构：

持股单位	出资额(万元)	占总股本比例
东吴证券股份有限公司	7000	70%
上海兰生（集团）有限公司	3000	30%
合计	10,000	100%

15.简要情况介绍：

公司实行董事会领导下的总经理负责制，公司总经理下设投资决策、风险管理、产品开发、专户投资四个专门委员会；公司设有固定收益部、绝对收益部、权益投资部、专户业务事业部、研究策划部、集中交易室、营销管理部、上海营销中心、北京营销中心、广州营销中心、苏州分公司、产品策略部、基金事务部、信息技术部、财务管理部、综合管理部、合规风控部共 17 个部门。

（二）主要人员情况

#### 1、董事会成员

范力先生，董事长，硕士，高级经济师，中共党员。历任苏州团市委常委、办公室主任兼事业部部长，苏州证券公司投资部副经理、办公室主任、人事部总经理；东吴证券有限责任公司总裁助理、董事会秘书、经纪分公司总经理、公司副总裁、常务副总裁；东吴证券股份有限公司党委副书记、常务副总裁、副董事长。现任东吴证券股份有限公司党委书记、董事长、总裁。

陈辉峰先生，副董事长，大学学历，高级国际商务师，中共党员。历任上海轻工国际（集团）有限公司五金分公司总经理、上海轻工国际发展有限公司副总经理、上海兰生股份有限公司常务副总经理、总经理、上海兰生（集团）有限公司营运管理部总经理。现任上海东浩兰生国际服务贸易（集团）有限公司投资发展部总经理。

王炯先生，董事，硕士研究生、经济师，中共党员。历任苏州市统计局综合平衡处科员，东吴证券总裁办公室主任、机构客户部总经理、总裁助理，东吴基金管理有限公司常务副总经理。现任东吴基金管理有限公司总经理。

冯恂女士，董事，博士研究生，经济师，中共党员。历任东吴证券研究所研究员，国联证券研究所所长、总裁助理兼经管总部总经理、副总裁，东吴证券总规划师兼研究所所长，现任东吴证券股份有限公司总规划师兼资产管理总部总经理。

冯玉泉先生，董事，硕士研究生，经济师，中共党员。历任东吴证券苏州石路营业

部总经理、东吴证券客户资产存管中心总经理、风险管理总部总经理、合规副总监兼风险合规总部总经理。现任东吴证券股份有限公司人力资源总监兼人力资源部总经理。

倪雪梅女士，董事，大学本科，高级会计师，中共党员。历任浙江省嘉兴市审计局工交审计科科员，上海上工会计师事务所项目经理，上海万隆会计师事务所有限公司高级项目经理、合伙人，上海市国际展览有限公司财务部经理。现任上海东浩兰生国际贸易服务有限公司计财部副总经理。自2016年12月28日起在公司第二届董事会任职。

贝政新先生，独立董事，大学，教授，博士生导师。历任苏州大学商学院财经学院讲师、副教授。现任苏州大学商学院财经学院教授。

袁勇志先生，独立董事，教授，博士生导师。历任苏州大学管理学院教师、苏州大学人文社科处处长、苏州大学党委研究生工作部部长，现任苏州大学出版社副总编。

陈如奇先生，独立董事，大专学历，中共党员，高级经济师。历任新疆人民银行巴州中心支行科员，新疆农业银行巴州及自治区分行科长、处长，交通银行上海分行处长、副行长，交通银行广州分行行长，交通银行香港分行总经理等职。

## 2、监事会成员

顾锡康先生，监事会主席，硕士学位，高级工程师、经济师，中共党员。历任苏州电子计算机厂工程师、室主任，苏州人民银行科技科硬件组组长，苏州证券电脑中心经理、技术总监，东吴证券技术总监兼信息技术总部总经理，东吴证券股份有限公司合规总监、监事会主席。

王菁女士，监事，本科学士学位，会计师，中共党员。历任东吴证券经纪分公司财务经理、东吴证券财务部总经理助理、副总经理，现任东吴证券股份有限公司财务部总经理。

沈清韵，员工监事，本科，学士学位，中共党员。历任普华永道中天会计师事务所高级审计员，东吴基金管理有限公司监察稽核部副总经理，现任合规风控部总经理。

## 3、高管人员

范力先生，董事长，硕士，高级经济师，中共党员。历任苏州团市委常委、办公室主任兼事业部部长，苏州证券公司投资部副经理、办公室主任、人事部总经理；东吴证券有限责任公司总裁助理、董事会秘书、经纪分公司总经理、公司副总裁、常务副总裁；东吴证券股份有限公司党委副书记、常务副总裁、副董事长。现任东吴证券股份有限公司党委书记、董事长、总裁。

王炯先生，总经理，硕士研究生、经济师，中共党员。历任苏州市统计局综合平衡

处科员，东吴证券总裁办公室主任、机构客户部总经理、总裁助理，东吴基金管理有限公司常务副总经理。现任东吴基金管理有限公司总经理。

徐军女士，督察长，大学，会计师、审计师，中共党员。历任苏州市审计局财政、金融审计处科员、副处长，东吴证券财务部总经理，东吴基金管理有限公司财务负责人、公司总裁助理等职务，现任东吴基金管理有限公司督察长。

吕晖先生，副总经理，大专，历任苏州商业大厦业务员，苏州证券公司交易员，苏州证券登记公司总经理助理，东吴证券资产管理总部副总经理，东吴证券吴江盛泽西环路营业部、吴江中山北路营业部总经理，东吴基金管理有限公司总经理助理、运营总监等职，现任东吴基金管理有限公司副总经理。

#### 4、基金经理

王立立，硕士，复旦大学世界经济专业。2010年7月至2010年12月就职于中信建投证券有限责任公司投资银行部任经理，2011年1月至2012年7月就职于上海汇利资产管理公司研究部任研究员，自2012年7月起加入东吴基金管理有限公司，曾任研究策划部行业研究员、基金经理助理，现任权益投资部副总经理兼研究策划部副总经理，其中自2013年12月24日起担任东吴嘉禾优势精选混合型开放式证券投资基金基金经理、自2014年6月14日起担任东吴阿尔法灵活配置混合型证券投资基金基金经理、自2015年2月6日起担任东吴进取策略灵活配置混合型开放式证券投资基金基金经理、自2015年5月29日起担任东吴行业轮动混合型证券投资基金基金经理、自2015年12月30日起担任东吴国企改革主题灵活配置混合型证券投资基金基金经理。

周健先生，硕士，南开大学毕业。曾就职于海通证券；2011年5月加入东吴基金管理有限公司，曾任公司研究策划部研究员，现任基金经理，自2012年05月03日起担任东吴中证新兴产业指数证券投资基金基金经理、自2013年6月5日起担任东吴深证100指数增强型证券投资基金（LOF）基金经理、自2016年2月3日起担任东吴安盈量化灵活配置混合型证券投资基金基金经理、自2016年2月5日起担任东吴国企改革主题灵活配置混合型证券投资基金基金经理，自2016年6月3日起担任东吴安鑫量化灵活配置混合型证券投资基金基金经理，自2016年8月11日起担任东吴智慧医疗量化策略灵活配置混合型证券投资基金基金经理，其中自2012年10月27日至2015年5月29日担任东吴新创业混合型证券投资基金基金经理。

秦斌同志，硕士，2009年07月至2015年6月就职于东吴证券股份有限公司，历任研究所金融工程分析师、投资总部数量化与衍生品交易研究员，2015年7月加入东

吴基金管理有限公司，曾任研究策划部研究员、基金经理助理，现任基金经理，其中自2016年7月7日起担任东吴国企改革主题灵活配置混合型证券投资基金、东吴安盈量化灵活配置混合型证券投资基金、东吴安鑫量化灵活配置混合型证券投资基金基金经理，自2016年10月18日起担任东吴智慧医疗量化策略灵活配置混合型证券投资基金基金经理。

#### 5、投资决策委员会成员

王 炯 公司总经理；

杨庆定 固定收益部总经理；

刘元海 绝对收益部总经理；

戴 斌 权益投资部副总经理；

王立立 权益投资部副总经理兼研究策划部副总经理。

上述人员之间不存在近亲属关系。

## 二、基金托管人

### 一、基金托管人情况

#### (一) 基本情况

名称：中国建设银行股份有限公司(简称：中国建设银行)

住所：北京市西城区金融大街 25 号

办公地址：北京市西城区闹市口大街 1 号院 1 号楼

法定代表人：王洪章

成立时间：2004 年 09 月 17 日

组织形式：股份有限公司

注册资本：贰仟伍佰亿壹仟零玖拾柒万柒仟肆佰捌拾陆元整

存续期间：持续经营

基金托管资格批文及文号：中国证监会证监基字[1998]12 号

联系人：田 青

联系电话：(010)6759 5096

中国建设银行成立于 1954 年 10 月，是一家国内领先、国际知名的大型股份制商业银行，总部设在北京。本行于 2005 年 10 月在香港联合交易所挂牌上市(股票代码 939)，于 2007 年 9 月在上海证券交易所挂牌上市(股票代码 601939)。

2015年末，本集团资产总额18.35万亿元，较上年增长9.59%；客户贷款和垫款总额10.49万亿元，增长10.67%；客户存款总额13.67万亿元，增长5.96%。净利润2,289亿元，增长0.28%；营业收入6,052亿元，增长6.09%，其中，利息净收入增长4.65%，手续费及佣金净收入增长4.62%。平均资产回报率1.30%，加权平均净资产收益率17.27%，成本收入比26.98%，资本充足率15.39%，主要财务指标领先同业。

物理与电子渠道协同发展。营业网点“三综合”建设取得新进展，综合性网点数量达1.45万个，综合营销团队2.15万个，综合柜员占比达到88%。启动深圳等8家分行物理渠道全面转型创新试点，智慧网点、旗舰型、综合型和轻型网点建设有序推进。电子银行主渠道作用进一步凸显，电子银行和自助渠道账务性交易量占比达95.58%，较上年提升7.55个百分点；同时推广账号支付、手机支付、跨行付、龙卡云支付、快捷付等五种在线支付方式，成功实现绝大多数主要快捷支付业务的全行集中处理。

转型业务快速增长。信用卡累计发卡量8,074万张，消费交易额2.22万亿元，多项核心指标继续保持同业领先。金融资产1,000万以上的私人银行客户数量增长23.08%，客户金融资产总量增长32.94%。非金融企业债务融资工具累计承销5,316亿元，承销额市场领先。资产托管业务规模7.17万亿元，增长67.36%；托管证券投资基金数量和新增只数均为市场第一。人民币国际清算网络建设再获突破，继伦敦之后，再获任瑞士、智利人民币清算行资格；上海自贸区、新疆霍尔果斯特殊经济区主要业务指标居同业首位。

2015年，本集团先后获得国内外各类荣誉总计122项，并独家荣获美国《环球金融》杂志“中国最佳银行”、香港《财资》杂志“中国最佳银行”及香港《企业财资》杂志“中国最佳银行”等大奖。本集团在英国《银行家》杂志2015年“世界银行品牌1000强”中，以一级资本总额位列全球第二；在美国《福布斯》杂志2015年度全球企业2000强中位列第二。

中国建设银行总行设资产托管业务部，下设综合处、基金市场处、证券保险资产市场处、理财信托股权市场处、QFII托管处、养老金托管处、清算处、核算处、跨境托管运营处、监督稽核处等10个职能处室，在上海设有投资托管服务上海备份中心，共有员工220余人。自2007年起，托管部连续聘请外部会计师事务所对托管业务进行内部控制审计，并已经成为常规化的内控工作手段。

## （二）主要人员情况

赵观甫，资产托管业务部总经理，曾先后在中国建设银行郑州市分行、总行信贷部、

总行信贷二部、行长办公室工作，并在中国建设银行河北省分行营业部、总行个人银行业务部、总行审计部担任领导职务，长期从事信贷业务、个人银行业务和内部审计等工作，具有丰富的客户服务和业务管理经验。

张军红，资产托管业务部副总经理，曾就职于中国建设银行青岛分行、中国建设银行总行零售业务部、个人银行业务部、行长办公室，长期从事零售业务和个人存款业务管理等工作，具有丰富的客户服务和业务管理经验。

张力铮，资产托管业务部副总经理，曾就职于中国建设银行总行建筑经济部、信贷二部、信贷部、信贷管理部、信贷经营部、公司业务部，并在总行集团客户部和中国建设银行北京市分行担任领导职务，长期从事信贷业务和集团客户业务等工作，具有丰富的客户服务和业务管理经验。

黄秀莲，资产托管业务部副总经理，曾就职于中国建设银行总行会计部，长期从事托管业务管理等工作，具有丰富的客户服务和业务管理经验。

### （三）基金托管业务经营情况

作为国内首批开办证券投资基金托管业务的商业银行，中国建设银行一直秉持“以客户为中心”的经营理念，不断加强风险管理和内部控制，严格履行托管人的各项职责，切实维护资产持有人的合法权益，为资产委托人提供高质量的托管服务。经过多年稳步发展，中国建设银行托管资产规模不断扩大，托管业务品种不断增加，已形成包括证券投资基金、社保基金、保险资金、基本养老个人账户、QFII、企业年金等产品在内的托管业务体系，是目前国内托管业务品种最齐全的商业银行之一。截至2016年一季度末，中国建设银行已托管584只证券投资基金。中国建设银行专业高效的托管服务能力和业务水平，赢得了业内的高度认同。中国建设银行自2009年至今连续六年被国际权威杂志《全球托管人》评为“中国最佳托管银行”。

## 二、基金托管人的内部控制制度

### （一）内部控制目标

作为基金托管人，中国建设银行严格遵守国家有关托管业务的法律法规、行业监管规章和本行内有关管理规定，守法经营、规范运作、严格监察，确保业务的稳健运行，保证基金财产的安全完整，确保有关信息的真实、准确、完整、及时，保护基金份额持有人的合法权益。

### （二）内部控制组织结构

中国建设银行设有风险与内控管理委员会，负责全行风险管理与内部控制工作，对



托管业务风险控制工作进行检查指导。资产托管业务部专门设置了监督稽核处，配备了专职内控监督人员负责托管业务的内控监督工作，具有独立行使监督稽核工作职权和能力。

### （三）内部控制制度及措施

资产托管业务部具备系统、完善的制度控制体系，建立了管理制度、控制制度、岗位职责、业务操作流程，可以保证托管业务的规范操作和顺利进行；业务人员具备从业资格；业务管理严格实行复核、审核、检查制度，授权工作实行集中控制，业务印章按规程保管、存放、使用，账户资料严格保管，制约机制严格有效；业务操作区专门设置，封闭管理，实施音像监控；业务信息由专职信息披露人负责，防止泄密；业务实现自动化操作，防止人为事故的发生，技术系统完整、独立。

## 三、基金托管人对基金管理人运作基金进行监督的方法和程序

### （一）监督方法

依照《基金法》及其配套法规和基金合同的约定，监督所托管基金的投资运作。利用自行开发的“托管业务综合系统——基金监督子系统”，严格按照现行法律法规以及基金合同规定，对基金管理人运作基金的投资比例、投资范围、投资组合等情况进行监督，并定期编写基金投资运作监督报告，报送中国证监会。在日常为基金投资运作所提供的基金清算和核算服务环节中，对基金管理人发送的投资指令、基金管理人对各基金费用的提取与开支情况进行检查监督。

### （二）监督流程

- 1.每工作日按时通过基金监督子系统，对各基金投资运作比例控制等情况进行监控，如发现投资异常情况，向基金管理人进行风险提示，与基金管理人进行情况核实，督促其纠正，并及时报告中国证监会。
- 2.收到基金管理人的划款指令后，对指令要素等内容进行核查。
- 3.根据基金投资运作监督情况，定期编写基金投资运作监督报告，对各基金投资运作的合法合规性和投资独立性等方面进行评价，报送中国证监会。
- 4.通过技术或非技术手段发现基金涉嫌违规交易，电话或书面要求基金管理人进行解释或举证，并及时报告中国证监会。

## 三、相关服务机构

### （一）基金份额发售机构

## 1、直销机构

(1) 东吴基金管理有限公司直销中心

注册地址：上海市浦东新区源深路 279 号 (200135)

办公地址：上海市浦东新区源深路 279 号 (200135)

法定代表人：王炯

联系人：钱巍

直销电话：(021) 50509880

传真：(021) 50509884

客户服务电话：400-821-0588 (免长途话费)、(021) 50509666

网站：[www.scfund.com.cn](http://www.scfund.com.cn)

### (2) 网上交易

个人投资者可以通过本公司网上交易系统办理本基金的开户、认购等业务，具体交易细则请参阅本公司网站公告。

网上交易网址：[www.scfund.com.cn](http://www.scfund.com.cn)

## 2. 代销机构：

(1) 中国建设银行股份有限公司

注册地址：北京市西城区金融大街 25 号

办公地址：北京市西城区闹市口大街 1 号院 1 号楼

法定代表人：王洪章

联系人：张静

传真：(010) 66275654

客服电话：95533

公司网址：[www.ccb.com](http://www.ccb.com)

(2) 交通银行股份有限公司

注册地址：上海市银城中路 188 号

办公地址：上海市银城中路 188 号

法定代表人：牛锡明

联系人：曹榕

电话：021-58781234

传真：021-58408483

客服电话：95559

公司网址：[www.bankcomm.com](http://www.bankcomm.com)

(3) 平安银行股份有限公司

注册地址：深圳市深南中路 1099 号平安银行大厦

办公地址：深圳市深南中路 1099 号平安银行大厦

法定代表人：孙建一

联系人：张莉

电话：021-38637673

客服电话：40066-99999 (免长途费) 0755-961202

公司网址：[www.pingan.com](http://www.pingan.com)

## (4) 宁波银行股份有限公司

注册地址：宁波市江东区中山东路 294 号  
办公地址：宁波市鄞州区宁南南路 700 号宁波银行大楼  
法定代表人：陆华裕  
联系人：胡技勋  
电话：(0574) 89068340  
传真：(0574) 87050024  
客服电话：96528，上海地区 962528  
公司网址：www.nbc.com.cn

## (5) 苏州银行股份有限公司

注册地址：江苏省苏州市东吴北路 143 号  
办公地址：江苏省苏州市工业园区钟园路 728 号  
法定代表人：王兰凤  
联系人：项喻楠  
电话：0512-69868389  
传真：0512-69868370  
客服热线：96067  
公司网址：www.suzhoubank.com

## (6) 天相投资顾问有限公司

注册地址：北京市西城区金融街 19 号富凯大厦 B 座 701 邮编：100032  
办公地址：北京市西城区新街口外大街 28 号 C 座 5 层 邮编：100088  
法定代表人：林义相  
联系人：尹伶  
联系电话：010-66045529  
客服电话：010-66045678  
传真：010-66045518  
天相投顾网址：<http://www.txsec.com>  
天相基金网网址：[www.jjm.com.cn](http://www.jjm.com.cn)

## (7) 和讯信息科技有限公司

注册地址：北京市朝阳区朝外大街 22 号泛利大厦 10 层  
办公地址：北京市朝阳区朝外大街 22 号泛利大厦 10 层  
法定代表人：王莉  
联系人：于杨  
电话：021-20835779  
传真：021-20835885  
客服热线：400-920-0022  
公司网址：<http://licaike.hexun.com/>

## (8) 诺亚正行（上海）基金销售投资顾问有限公司

注册地址：上海市金山区廊下镇漕廊公路 7650 号 205 室  
办公地址：上海市浦东新区陆家嘴银城中路 68 号时代金融中心 8 楼 801

法定代表人：汪静波  
联系人：方成  
电话：021-38600735  
传真：021-38509777  
客服热线：400—821—5399  
公司网址：www.noah-fund.com

(9) 深圳众禄金融控股股份有限公司  
注册地址：深圳市罗湖区深南东路 5047 号发展银行大厦 25 楼 I、J 单元  
办公地址：深圳市罗湖区深南东路 5047 号发展银行大厦 25 楼 I、J 单元  
法定代表人：薛峰  
联系人：张玉静  
电话：0755-33227953  
传真：0755-82080798  
客服热线：4006-788-887  
公司网址：www.zlfund.cn 及 www.jjmmw.com

(10) 上海天天基金销售有限公司  
注册地址：上海市徐汇区龙田路 190 号 2 号楼 2 层  
办公地址：上海市徐汇区龙田路 195 号 3C 座 9 楼  
法定代表人：其实  
联系人：潘世友  
电话：021-54509998  
传真：021-64385308  
客服热线：400-1818-188  
公司网址：www.1234567.com.cn

(11) 上海好买基金销售有限公司  
注册地址：上海市虹口区欧阳路 196 号 26 号楼 2 楼 41 号  
办公地址：上海市浦东新区浦东南路 1118 号鄂尔多斯国际大厦 903~906 室  
法定代表人：杨文斌  
联系人：张茹  
电话：021-20613999  
传真：021-68596916  
客服热线：400-700-9665  
公司网址：www.ehowbuy.com

(12) 蚂蚁（杭州）数米基金销售有限公司  
注册地址：杭州市余杭区仓前街道海曙路东 2 号  
办公地址：浙江省杭州市滨江区江南大道 3588 号恒生大厦 12 楼  
法定代表人：陈柏青  
联系人：张裕  
电话：021-60897840  
传真：0571-26698533  
客服热线：4000 766 123

公司网址：[www.fund123.cn](http://www.fund123.cn)

(13) 上海长量基金销售投资顾问有限公司

代销机构：上海长量基金销售投资顾问有限公司

注册地址：上海市浦东新区高翔路 526 号 2 幢 220 室

办公地址：上海市浦东新区浦东大道 555 号裕景国际 B 座 16 层

法定代表人：张跃伟

联系人：敖玲

电话：021-58788678-8201

传真：021—58787698

客服电话：400-089-1289

公司网站：[www.erichfund.com](http://www.erichfund.com)

(14) 浙江同花顺基金销售有限公司

注册地址：浙江省杭州市西湖区文二西路 1 号元茂大厦 903 室

办公地址：浙江省杭州市翠柏路 7 号杭州电子商务产业园 2 号楼 2 楼

法定代表人：凌顺平

联系人：杨翼

电话：0571-88911818 转 8565

传真：0571—86800423

客服热线：4008-773-772

公司网址：[www.5ifund.com](http://www.5ifund.com)

(15) 上海利得基金销售有限公司

注册地址：上海市宝山区蕴川路 5475 号 1033 室

办公地址：上海浦东新区峨山路 91 弄 61 号 10 号楼 12 楼

法定代表人：沈继伟

联系人：徐鹏

电话：86-021-50583533

传真：86-021-50583633

网址：<http://a.leadfund.com.cn/>

客户服务中心电话：400-067-6266

(16) 浙江金观诚财富管理有限公司

注册地址：杭州市拱墅区登云路 45 号（锦昌大厦）1 幢 10 楼 1001 室

办公地址：杭州市拱墅区登云路 45 号（锦昌大厦）1 幢 10 楼 1001 室

法定代表人：徐黎云

联系人：来舒岚

电话：0571-88337888

传真：0571-88337666

客服热线：400-068-0058

公司网址：[www.jincheng-fund.com](http://www.jincheng-fund.com)

(17) 北京恒天明泽基金销售有限公司

注册地址：北京市经济技术开发区宏达北路 10 号五层 5122 室

办公地址：北京市朝阳区东三环北路甲 19 号 SOHO 嘉盛中心 30 层 3001 室  
法定代表人：周斌  
联系人：祖杰  
电话：010-57756159  
传真：010-57756199  
客服热线：4008980618  
公司网址：[www.chtfund.com](http://www.chtfund.com)

(18) 北京汇成基金销售有限公司  
注册地址：北京市海淀区中关村大街 11 号 11 层 1108  
办公地址：北京市海淀区中关村大街 11 号 11 层 1108  
法定代表人：王伟刚  
联系人：丁向坤  
电话：010-56282140  
传真：010-62680827  
客服热线：400-619-9059  
公司网址：<http://www.fundzone.cn>

(19) 北京晟视天下投资管理有限公司  
注册地址：北京市怀柔区九渡河镇黄坎村 735 号 03 室  
办公地址：北京市朝阳区万通中心 D 座 21&28 层  
法定代表人：蒋煜  
联系人：宋志强  
电话：131 2013 1908  
传真：010-5817 0840  
客服热线：400-818-8866  
公司网址：[www.gscaifu.com](http://www.gscaifu.com)

(20) 一路财富（北京）信息科技有限公司  
注册地址：北京市西城区阜成门大街 2 号万通新世界广场 A 座 2208  
办公地址：北京市西城区阜成门大街 2 号万通新世界广场 A 座 2208  
法定代表人：吴雪秀  
联系人：段京璐  
电话：+86(10)88312877  
传真：+86(10)88312885  
客服热线：400-001-1566  
公司网址：<http://www.yilucaifu.com>

(21) 北京钱景财富投资管理有限公司  
注册地址：北京市海淀区丹棱街丹棱 soho10 层  
办公地址：北京市海淀区丹棱街丹棱 soho10 层  
法定代表人：赵荣春  
联系人：盛海娟  
电话：15311484311  
传真：010-57569671

客服热线：4008936885  
公司网址：www.qianjing.com

(22) 中经北证（北京）资产管理有限公司  
注册地址：北京市西城区车公庄大街4号5号楼一层  
办公地址：北京市西城区车公庄大街4号5号楼一层  
法定代表人：徐福星  
联系人：李美  
电话：18810595051  
传真：010-68292964  
客服热线：400-600-0030  
公司网址：<http://www.bzfunds.com/>

(23) 杭州科地瑞富基金销售有限公司  
注册地址：杭州市下城区武林时代商务中心1604室  
办公地址：杭州市下城区上塘路15号武林时代20F  
法定代表人：陈刚  
联系人：胡璇  
电话：0571-85267500  
传真：0571-85269200  
客服热线：0571-86655920  
公司网址：[www.codi121.com](http://www.codi121.com)

(24) 上海万得投资顾问有限公司  
注册地址：中国（上海）自由贸易试验区福山路33号11楼B座  
办公地址：上海市浦东新区福山路33号8楼  
法定代表人：王廷富  
联系人：徐亚丹  
电话：021-51327185  
传真：021-50710161  
客服热线：400-821-0203

(25) 上海联泰资产管理有限公司  
注册地址：中国（上海）自由贸易试验区富特北路277号3层310室  
办公地址：上海市长宁区福泉北路518号8座3层  
法定代表人：燕斌  
联系人：陈东  
电话：021-52822063  
传真：021-52975270  
客服热线：4000-466-788  
公司网址：<http://www.66zichan.com>

(26) 上海汇付金融服务有限公司  
注册地址：上海市中山南路100号金外滩国际广场19楼  
办公地址：上海市中山南路100号金外滩国际广场19楼

法定代表人：冯修敏  
联系人：陈云卉  
电话：021-33323999  
传真：021-333323830  
客服热线：4008202819  
公司网址：<http://www.chinapnr.com/>

(27) 北京微动利投资管理有限公司  
注册地址：北京市石景山区古城西路 113 号景山财富中心金融商业楼 341 室  
办公地址：北京市石景山区古城西路 113 号景山财富中心金融商业楼 341 室  
法定代表人：梁洪军  
联系人：季长军  
电话：010-52609656  
传真：010-51957430  
客服热线：400-819-6665  
公司网址：[www.buyforyou.com.cn](http://www.buyforyou.com.cn)

(28) 上海基煜基金销售有限公司  
注册地址：上海市崇明县长兴镇路潘园公路 1800 号 2 号楼 6153 室（上海泰和经济  
发展区）  
办公地址：上海市杨浦区昆明路 518 号 A1002 室  
法定代表人：王翔  
联系人：俞申莉  
电话：021-65370077-209  
传真：021-55085991  
客服热线：021-65370077  
公司网址：[www.jiyufund.com.cn](http://www.jiyufund.com.cn)

(29) 上海陆金所资产管理有限公司  
注册地址：上海市浦东新区陆家嘴环路 1333 号 14 楼 09 单元  
办公地址：上海市浦东新区陆家嘴环路 1333 号 14 楼  
法定代表人：郭坚  
联系人：宁博宇  
电话：021-20665952  
传真：021-22066653  
联系人邮箱：[NINGBOYU657@pingan.com.cn](mailto:NINGBOYU657@pingan.com.cn)  
客户服务电话：4008219031  
网址：[www.lufunds.com](http://www.lufunds.com)

(30) 大泰金石基金销售有限公司  
注册地址：南京市建邺区江东中路 359 号国睿大厦一号楼 B 区 4 楼 A506 室  
办公地址：上海市长宁区虹桥路 1386 号文广大厦 15 楼  
法定代表人：袁顾明  
联系人：朱真卿  
电话：18616752315



传真：021-22268089  
客服热线：021-22267943  
公司网址：<http://www.dtfortune.com/>

(31) 珠海盈米财富管理有限公司  
注册地址：珠海市横琴区宝华路6号105室-3491  
办公地址：广州市海珠区琶洲大道东1号保利国际广场南塔1201-1203室（邮编：  
510308）

法定代表人：肖雯  
联系人：吴煜浩  
电话：020-89629021  
传真：020-89629011  
联系人邮箱：[wuyuhao@yingmi.cn](mailto:wuyuhao@yingmi.cn)  
客户服务电话：020-89629066  
网址：<http://www.yingmi.cn/>

(32) 中信期货有限公司  
注册地址：深圳市福田区中心三路8号卓越时代广场（二期）北座13层1301-1305  
室、14层  
办公地址：深圳市福田区中心三路8号卓越时代广场（二期）北座13层1301-1305  
室、14层

法定代表人：张皓  
联系人：韩钰  
电话：010-60833754  
传真：010-57762999  
客户服务电话：400-990-8826  
网址：[www.citicsf.com](http://www.citicsf.com)

(33) 国泰君安证券股份有限公司  
注册地址：中国（上海）自由贸易试验区商城路618号  
办公地址：上海市浦东新区银城中路168号上海银行大厦29楼  
法定代表人：杨德红  
联系人：芮敏祺  
电话：021-38676161  
传真：021-38670161  
客户服务热线：95521

(34) 中信建投证券股份有限公司  
注册地址：北京市朝阳区安立路66号4号楼  
办公地址：北京市朝内大街188号  
法定代表人：张佑君  
联系人：权唐  
电话：(010) 65183880  
传真：(010) 65182261  
客服电话：400-8888-108

公司网址: [www.csc108.com](http://www.csc108.com)

(35) 国信证券股份有限公司

注册地址: 深圳市罗湖区红岭中路 1012 号国信证券大厦 16-26 层

办公地址: 深圳市罗湖区红岭中路 1012 号国信证券大厦 6 层

法定代表人: 何如

联系人: 周扬

电话: 0755-821308333066

传真: 0755-82133952302

客服电话: 95536

公司网址: [www.guosen.com.cn](http://www.guosen.com.cn)

(36) 招商证券股份有限公司

注册地址: 深圳市福田区益田路江苏大厦 A 座 38—45 层

办公地址: 深圳市福田区益田路江苏大厦 A 座 38—45 层

法定代表人: 宫少林

电话: (0755) 82943666

传真: (0755) 82943636

联系人: 林生迎

客服电话: 95565、400-8888-111

公司网址: [www.newone.com.cn](http://www.newone.com.cn)

(37) 中信证券股份有限公司

注册地址: 深圳市福田区深南大道 7088 号招商银行大厦第 A 层

办公地址: 北京市朝阳区亮马桥路 48 号中信证券大厦

法定代表人: 王东明

联系人: 陈忠

电话: 010-60833722

传真: 010-60833739

客服热线: 95558

公司网址: [www.cs.ecitic.com](http://www.cs.ecitic.com)

(38) 中国银河证券股份有限公司

注册地址: 北京市西城区金融大街 35 号国际企业大厦 C 座

办公地址: 北京市西城区金融大街 35 号国际企业大厦 C 座

法定代表人: 陈有安

联系人: 田薇

电话: 010-66568430

传真: 010-66568536

客服电话: 4008-888-888

公司网址: [www.chinastock.com.cn](http://www.chinastock.com.cn)

(39) 申万宏源证券有限公司

英文名称: Shenwan Hongyuan Securities Co., Ltd.

注册资本: 人民币 330 亿元

注册地址:上海市徐汇区长乐路 989 号 45 层  
办公地址:上海市徐汇区长乐路 989 号 45 层(邮编:200031)  
法定代表人:李梅  
电话:021-33389888  
传真:021-33388224  
客服电话:95523 或 4008895523  
电话委托:021-962505  
国际互联网网址:www.swhysc.com  
联系人:黄莹

(40) 长江证券股份有限公司  
注册地址:武汉市新华路特 8 号长江证券大厦  
办公地址:武汉市新华路特 8 号长江证券大厦  
法定代表人:杨泽柱  
联系人:李良  
电话:027-65799999  
传真:027-85481900  
客服电话:95579 或 4008-888-999  
公司网址:www.95579.com

(41) 渤海证券股份有限公司  
注册地址:天津市经济技术开发区第二大街 42 号写字楼 101 室  
办公地址:天津市经济技术开发区第二大街 42 号写字楼 101 室  
法定代表人:杜庆平  
联系人:王兆权  
电话:022-28451861  
传真:022-28451892  
客服电话:400-6515-988  
公司网址:www.bhzq.com

(42) 华泰证券股份有限公司  
注册地址:南京市江东中路 228 号  
办公地址:南京市建邺区江东中路 228 号华泰证券广场、深圳市福田区深南大道 4011 号港中旅大厦 18 楼  
法定代表人:周易  
联系人:庞晓芸  
电话:0755-82492193  
传真:0755-82492962(深圳)  
客服电话:95597  
公司网址:www.htsc.com.cn

(43) 中信证券(山东)有限责任公司  
注册地址:青岛市崂山区苗岭路 222 号青岛国际金融广场 1 号楼第 20 层  
办公地址:青岛市崂山区深圳路 222 号青岛国际金融广场 1 号楼第 20 层  
法定代表人:杨宝林

电话：0532-85022326  
传真：0532-85022605  
联系人：吴忠超  
客服电话：95548  
公司网址：[www.citicssd.com](http://www.citicssd.com)

（44）东吴证券股份有限公司  
注册地址：苏州工业园区翠园路181号商旅大厦18-21层  
办公地址：苏州工业园区星阳街5号  
法定代表人：范力  
联系人：方晓丹  
电话：0512-65581136  
传真：0512-65588021  
客服电话：0512-33396288  
公司网址：[www.dwzq.com.cn](http://www.dwzq.com.cn)

（45）信达证券股份有限公司  
注册地址：北京市西城区闹市口大街9号院1号楼  
办公地址：北京市西城区闹市口大街9号院1号楼  
法定代表人：张志刚  
联系人：唐静  
电话：010-63081000  
传真：010-63080978  
客服电话：400-800-8899  
公司网址：[www.cindasc.com](http://www.cindasc.com)

（46）光大证券股份有限公司  
注册地址：上海市静安区新闸路1508号  
办公地址：上海市静安区新闸路1508号  
法定代表人：薛峰  
电话：021-22169999  
传真：021-22169134  
联系人：刘晨、李芳芳  
客服电话：4008888788、10108998  
公司网址：[www.ebscn.com](http://www.ebscn.com)

（47）广州证券股份有限公司  
注册地址：广州市珠江西路5号广州国际金融中心主塔19、20楼  
办公地址：广州市珠江西路5号广州国际金融中心主塔19、20楼  
法定代表人：邱三发  
联系人：林洁茹  
电话：020-88836999  
传真：020-88836654  
客服电话：020-961303  
公司网址：[www.gzs.com.cn](http://www.gzs.com.cn)

(48) 上海证券有限责任公司

注册地址：上海市西藏中路 336 号  
办公地址：上海市四川中路 213 号久事商务大厦 7 楼  
法定代表人：龚德雄  
联系人：许曼华  
联系电话：021-53686888  
客户服务电话：021-962518  
传真：021-53686100，021-53686200  
网址：[www.962518.com](http://www.962518.com)

(49) 平安证券股份有限公司

注册地址：深圳市福田区中心区金田路 4036 号荣超大厦 16-20 层  
办公地址：深圳市福田区中心区金田路 4036 号荣超大厦 16-20 层（518048）  
法定代表人：谢永林  
联系人：吴琼  
电话：0755-22621866  
传真：0755-82400862  
客服热线：95511-8  
公司网址：[www.PINGAN.com](http://www.PINGAN.com)

(50) 华安证券有限责任公司

注册地址：安徽省合肥市政务文化新区天鹅湖路 198 号  
办公地址：安徽省合肥市政务文化新区天鹅湖路 198 号财智中心 B1 座  
法定代表人：李工  
联系人：甘霖  
电话：0551-65161821  
传真：0551-65161672  
客服电话：0551-96518 或者 4008096518  
公司网址：[www.hazq.com](http://www.hazq.com)

(51) 财富证券有限责任公司

注册地址：湖南省长沙市芙蓉中路二段 80 号顺天国际财富中心 26 层  
办公地址：湖南省长沙市芙蓉中路二段 80 号顺天国际财富中心 26 层  
法定代表人：周晖  
联系人：郭磊  
电话：0731-84403319  
传真：0731-84403439  
客服电话：0731-84403350  
公司网址：[www.cfzq.com](http://www.cfzq.com)

(52) 东海证券股份有限公司

注册地址：江苏省常州延陵西路 23 号投资广场 18 层  
办公地址：上海市浦东新区东方路 1928 号东海证券大厦  
法定代表人：朱科敏

电话：021-20333333  
传真：021-50498825  
联系人：王一彦  
客服电话：95531；400-8888-588  
网址：www.longone.com.cn

（53）中泰证券股份有限公司  
注册地址：山东省济南市经七路 86 号 23 层  
办公地址：山东省济南市经七路 86 号 23 层  
法定代表人：李玮  
电话：（0531）68889155  
传真：（0531）68889752  
联系人：吴阳  
客服电话：95538  
公司网址：www.qlzq.com.cn

（54）中航证券有限公司  
注册地址：江西省南昌市红谷滩新区红谷中大道 1619 号国际金融大厦 A 座 41 楼  
办公地址：江西省南昌市红谷滩新区红谷中大道 1619 号国际金融大厦 A 座 41 楼  
法定代表人：杜航  
联系人：戴蕾  
电话：0791-86768681  
传真：0791-86770178  
客服电话：400-8866-567  
公司网址：www.avicsec.com

（55）华福证券有限责任公司  
注册地址：福州市五四路 157 号新天地大厦 7、8 层  
办公地址：福州市五四路 157 号新天地大厦 7 层至 10 层  
法定代表人：黄金琳  
联系人：张腾  
电话：0591-87383623  
传真：0591-87383610  
客服电话：0591-96326（福建省外请先拨 0591）  
公司网址：www.hfzq.com.cn

（56）上海华信证券有限责任公司  
注册地址：上海市浦东新区世纪大道 100 号 环球金融中心 9 楼  
办公地址：上海市浦东新区世纪大道 100 号 环球金融中心 9 楼  
法定代表人：罗浩  
联系人：倪丹  
电话：021-38784818  
传真：021-68775878  
客服热线：68777877  
公司网址：www.cf-clsa.com

(57) 五矿证券有限公司

注册地址：深圳市福田区金田路 4028 号荣超经贸中心 47 层  
办公地址：深圳市福田区金田路 4028 号荣超经贸中心 47-49 层  
法定代表人：张永衡  
联系人：赖君伟  
电话：0755-23902400  
传真：0755-82545500  
客服热线：40018-40028  
公司网址：www.wkzq.com.cn

(58) 华鑫证券有限责任公司

注册地址：深圳市福田区金田路 4018 号安联大厦 28 层 A01、B01 单元  
法定代表人：俞洋  
电话：021-64339000  
注册资本：16 亿元人民币  
办公地址：上海市徐汇区宛平南路 8 号  
邮政编码：200030  
联系人：杨莉娟  
业务联系电话：021-54967202  
传真电话：021-54967293  
华鑫证券公司网站：www.cfsc.com.cn  
客户服务电话：021-32109999；029-68918888；4001099918

(59) 中国中投证券有限责任公司

注册地址：深圳市福田区益田路与福中路交界处荣超商务中心 A 栋第 18-21 层及第 04 层 01、02、03、05、11、12、13、15、16、18、19、20、21、22、23 单元  
办公地址：深圳市福田区益田路 6003 号荣超商务中心 A 栋第 4、18 层至 21 层  
法定代表人：龙增来  
联系人：刘毅  
电话：0755-8202 3442  
传真：0755-8202 6539  
客服热线：400 600 8008  
公司网址：www.china-invs.cn

(60) 国金证券股份有限公司

注册地址：四川省成都市东城根上街 95 号  
办公地址：四川省成都市东城根上街 95 号  
法定代表人：冉云  
联系人：刘婧漪  
电话：028-86690057  
传真：028-86690126  
客服热线：95310  
公司网址：www.gjzq.com.cn

(61) 华宝证券有限责任公司

注册地址：中国（上海）自由贸易试验区世纪大道 100 号 57 层

办公地址：中国（上海）自由贸易试验区世纪大道 100 号 57 层

法定代表人：陈林

联系人：刘闻川

电话：021-20515589

传真：021-20515593

客服电话：4008209898

(62) 爱建证券有限责任公司

注册地址：上海市南京西路 758 号 23 楼

办公地址：上海市南京西路 758 号 20-25 楼

法定代表人：宫龙云

联系人：戴莉丽

电话：021-32229888-25122

传真：021-62878783

客服电话：021-63340678

公司网址：www.ajzq.com

3. 基金管理人可根据《基金法》、《运作办法》、《销售办法》和基金合同等的规定，选择其他符合要求的机构代理销售本基金，并及时履行公告义务。

**(二) 注册登记机构：东吴基金管理有限公司**

注册地址：上海市浦东新区源深路 279 号（200135）

办公地址：上海市浦东新区源深路 279 号（200135）

法定代表人：王炯

联系人：钱巍

电话：021-50509888

传真：021-50509884

客户服务电话：400-821-0588（免长途话费）、021-50509666

网站：www.scfund.com.cn

**(三) 律师事务所和经办律师**

名称：上海市通力律师事务所

住所：上海市银城中路 68 号时代金融中心 19 楼

办公地址：上海市银城中路 68 号时代金融中心 19 楼

负责人：俞卫锋

电话：021-31358666

传真：021-31358600



联系人：陆奇

经办律师：黎明、陆奇

#### **(四) 会计师事务所和经办注册会计师**

名称：江苏天衡会计师事务所有限公司

注册地址：南京市正洪街 18 号东宇大厦 8 楼

办公地址：南京市正洪街 18 号东宇大厦 8 楼

法定代表人：余瑞玉

联系人：魏娜

经办注册会计师：谈建忠、魏娜

电话：025-84711188

传真：025-84716883

### **四、基金的名称**

本基金名称：东吴国企改革主题灵活配置混合型证券投资基金

### **五、基金的类型**

本基金类型：混合型基金

## 六、基金的投资目标

本基金为混合型基金，通过灵活的资产配置，重点投资于在国内上市的国企改革主题的上市公司，在科学严格管理风险的前提下，力争为投资人提供长期稳定的投资回报。

## 七、基金的投资方向

本基金的投资范围为具有良好流动性的金融工具，包括国内依法发行上市的股票（含中小板，创业板及其他经中国证监会核准上市的股票）、权证、股指期货、国债、央行票据、地方政府债、金融债、企业债、中小企业私募债、短期融资券、公司债、中期票据、次级债、可转换债券（含分离型可转换债券）、资产支持证券、债券回购、银行存款、货币市场工具等固定收益类资产以及法律法规或中国证监会允许基金投资的其他金融工具（但须符合中国证监会的相关规定）。

本基金可以参与融资业务。

如法律法规或监管机构以后允许基金投资其他品种，基金管理人在履行适当程序后，可以将其纳入投资范围。

本基金投资组合比例为：股票投资占基金资产的比例为 0%-95%；投资于国企改革主题的股票的比例不低于非现金基金资产的 80%；债券、货币市场工具、银行存款、资产支持证券等固定收益类资产的投资比例不低于基金资产的 5%；权证投资占基金资产净值的比例不高于 3%；本基金每个交易日日终在扣除股指期货合约需缴纳的交易保证金后，应当保持不低于基金资产净值 5%的现金或到期日在一年以内的政府债券，股指期货的投资比例遵循国家相关法律法规。本基金投资于其他金融工具的比例依照法律法规或监管机构的规定执行。

在法律法规有新规定的情况下，基金管理人在履行适当程序后，基金管理人可对上述比例做适度调整。

## 八、基金的投资策略

本基金充分发挥基金管理人的投资研究优势，采取兼顾风险预算管理的多层次复合投资策略，科学严谨规范资产配置谋求基金资产的长期稳定增长。

### （一）大类资产配置策略

本基金在资产配置过程中严格遵循自上而下的配置原则，强调投资纪律、避免因随意性投资带来的风险或损失。在大类资产配置方面，通过对宏观经济运行周期、财政及货币政策、资金供需及具体行业发展情况、证券市场估值水平等方面问题的深入研究，分析股票市场、债券市场、货币市场三大类资产的预期风险和收益，通过公司数量化模型确定资产配置比例并动态地优化管理。

### （二）股票精选策略

本基金的股票投资以深入的基本面研究为基础，从定性定量两个方面，精选国企改革主题上市公司中基本面良好、具有发展前景的优质上市公司进行投资，构建投资组合。

#### 1、国企改革主题上市公司的界定

本基金所指国企改革包括国资监管体制改革、产权制度改革(如兼并重组、整合上市、混合所有制改革等)以及国企管理制度改革(如经营机制、激励机制改革等)等多种方式，国企改革主题上市公司界定为：

- 1) 已实施改革方案或具有改革预期的国有上市公司；
- 2) 因国企改革，而在行业准入门槛降低、国资布局调整、国资退出等相关主题受益的非国有上市公司。

未来若出现其他受益于国企改革进程的上市公司，本基金也应在深入研究的基础上，本着审慎的原则将其列入备选股票池。本基金将在备选股票池的基础上，以定性和定量相结合的方式，从价值和成长等因素对个股进行选择，精选估值合理且成长性好的上市公司进行投资。

#### 2、个股精选

在综合考虑国企改革主题上市公司行业流动性和估值水平的基础上，本基金管理人将采用定性和定量的双重标准对个股的基本面和投资价值进行细致分析，目标是筛选出被市场低估、安全边际较高的个股。

##### 1) 定量指标

本基金在定量指标的设置上将重点侧重盈利能力和成长能力等成长性指标：

盈利能力：本基金通过盈利能力分析评估上市公司创造利润的能力，主要参考的指标包括净资产收益率（ROE），毛利率，净利率，EBITDA/主营业务收入等。

成长能力：本基金通过成长能力分析评估上市公司未来的盈利增长速度，主要参考指标包括主营业务收入增长率、主营业务利润增长率等。

另外本基金将PE、PB、PCF等估值指标作为辅助考察指标，在考察过程中所占比重一般低于成长性指标。

## 2) 定性指标

本基金在定性分析方面将侧重企业竞争优势及企业治理等方面：

企业竞争优势：企业的竞争优势是企业获得长期增长的根本动力。本基金对企业竞争优势的分析将从企业的技术、管理、品牌和成本等各方面综合考虑。同时结合国企改革主题的特点，本基金将选择具有市场优势的企业，主要是指公司现在或未来有可能在行业细分市场中占据较大的市场份额，或拥有较高的市场份额增长率。

公司治理：本基金对公司治理结构的评估，主要是对上市公司经营管理层面的组织和制度上的灵活性、完整性和规范性的全面考察，包括对所有权和经营权的分离、对股东利益的保护、经营管理的自主性、政府及母公司对公司内部的干预程度，管理决策的执行和传达的有效性，股东会、董事会和监事会的实际执行情况，企业改制彻底性、企业内部控制的制订和执行情况等。

## （三）债券投资策略

本基金的债券投资采取稳健的投资管理方式，获得与风险相匹配的投资收

益，以实现在一定程度上规避股票市场的系统性风险和保证基金资产的流动性。

本基金通过分析未来市场利率趋势及市场信用环境变化方向，综合考虑不同券种收益率水平、信用风险、流动性等因素，构造债券投资组合。在实际的投资运作中，本基金将运用久期控制策略、收益率曲线策略、类别选择策略、个券选择策略等多种策略，获取债券市场的长期稳定收益。

## （四）中小企业私募债投资策略

中小企业私募债券由于该券种的发行主体资质相对较弱，且存在信息透明度较低等问题，因而面临更大的信用风险，属于高风险高收益品种，未来有可能出现债券到期后企业不能按时清偿债务的情况，从而导致基金资产的损失。

本基金将从发行主体所处行业的稳定性、未来成长性，以及企业经营、现金流状况、抵质押及担保增信措施等方面优选信用资质相对较强的高收益债进行投资。严格执行分散化投资策略，分散行业、发行人和区域集中度，以避免行业或区域性事件对组合造成的集体冲击。

#### （五）资产支持证券投资策略

本基金将深入分析资产支持证券的市场利率、发行条款、支持资产的构成及质量、提前偿还率、风险补偿收益和市场流动性等基本因素，估计资产违约风险和提前偿付风险，并根据资产证券化的收益结构安排，模拟资产支持证券的本金偿还和利息收益的现金流过程，辅助采用数量化定价模型，评估其内在价值。

#### （六）股指期货投资策略

本基金将以股指期货为主的金融衍生工具与资产配置策略进行搭配，并利用股指期货灵活快速进出的优势，控制仓位风险，同时可以降低交易成本，为实际的投资操作提供多一项选择。

#### （七）权证投资策略

本基金权证投资将以价值分析为基础，在采用数量化模型分析其合理定价的基础上，把握市场的短期波动，进行积极操作，追求在风险可控的前提下实现稳健的超额收益。具体投资方法如下：

考量标的股票合理价值、标的股票价格、行权价格、行权时间、行权方式、股价历史与预期波动率及无风险收益率等要素，估计权证合理价值。

根据权证合理价值与其市场价格间的差幅以及权证合理价值对定价参数的敏感性，结合标的股票合理价值考量，决策买入、持有或沽出权证。

## 九、业绩比较基准

业绩比较基准：中债综合指数×50%+中证国有企业改革指数×50%

## 十、风险收益特征

本基金为混合型基金，属于证券投资基金中的中等风险品种，预期风险和预期收益低于股票型基金，高于债券型基金和货币市场基金。

## 十一、基金投资组合报告

东吴国企改革灵活配置混合型证券投资基金(以下简称“本基金”)基金管理人的董事会及董事保证本报告所载资料不存在虚假记载、误导性陈述或重大遗漏,并对其内容的真实性、准确性和完整性承担个别及连带责任。

本基金的托管人中国建设银行股份有限公司根据本基金合同规定,于2016年10月31日复核了本报告中的财务指标、净值表现和投资组合报告等内容,保证复核内容不存在虚假记载、误导性陈述或者重大遗漏。

本投资组合报告所载数据截至2016年9月30日(未经审计)。

### 1、报告期末基金资产组合情况

序号	项目	金额(元)	占基金总资产的比例 (%)
1	权益投资	97,182,548.86	56.80
	其中:股票	97,182,548.86	56.80
2	基金投资	-	-
3	固定收益投资	-	-
	其中:债券	-	-
	资产支 持证券	-	-
4	贵金属投资	-	-
5	金融衍生品投 资	-	-
6	买入返售金融 资产	-	-
	其中:买断式回 购的买入返售金融 资产	-	-
7	银行存款和结 算备付金合计	73,629,911.17	43.04
8	其他资产	280,250.35	0.16

9	合计	171,092,710.38	100.00
---	----	----------------	--------

## 2、报告期末按行业分类的股票投资组合

### 2.1 报告期末按行业分类的境内股票投资组合

代码	行业类别	公允价值（元）	占基金资产净值比例（%）
A	农、林、牧、渔业	676,368.00	0.40
B	采矿业	1,688,384.00	0.99
C	制造业	52,580,320.94	30.82
D	电力、热力、燃气及水生产和供应业	4,775,159.20	2.80
E	建筑业	5,781,022.41	3.39
F	批发和零售业	5,847,447.24	3.43
G	交通运输、仓储和邮政业	5,985,759.67	3.51
H	住宿和餐饮业	1,903,844.00	1.12
I	信息传输、软件和信息技术服务业	2,445,972.61	1.43
J	金融业	3,730,004.90	2.19
K	房地产业	2,628,722.80	1.54
L	租赁和商务服务业	2,416,641.00	1.42
M	科学研究和技术服务业	660,249.00	0.39
N	水利、环境和公共设施管理业	3,136,836.16	1.84
O	居民服务、修理和其他服务业	-	-
P	教育	452,788.00	0.27
Q	卫生和社会工作	-	-
R	文化、体育和娱乐业	1,601,678.93	0.94
S	综合	871,350.00	0.51
	合计	97,182,548.86	56.97

### 2.2 报告期末按行业分类的沪港通投资股票投资组合

本基金本报告期末未持有沪港通股票。

## 3、报告期末按公允价值占基金资产净值比例大小排序的前十名股票投资明细

序号	股票代码	股票名称	数量（股）	公允价值（元）	占基金资产净值比例（%）
1	000157	中联重科	601,900	2,786,797.00	1.63
2	002101	广东鸿图	61,701	1,341,996.75	0.79

3	000707	双环科技	149,900	1,197,701.00	0.70
4	002449	国星光电	75,500	1,094,750.00	0.64
5	000725	京东方A	416,000	985,920.00	0.58
6	600016	民生银行	98,500	912,110.00	0.53
7	600409	三友化工	102,656	903,372.80	0.53
8	600679	上海凤凰	45,300	829,896.00	0.49
9	002025	航天电器	32,900	829,080.00	0.49
10	002179	中航光电	19,600	791,056.00	0.46

#### 4、报告期末按债券品种分类的债券投资组合

本基金本报告期末未持有债券。

#### 5、报告期末按公允价值占基金资产净值比例大小排序的前五名债券投资明细

本基金本报告期末未持有债券。

#### 6、报告期末按公允价值占基金资产净值比例大小排序的前十名资产支持证券投资 明细

本基金本报告期末未持有资产支持证券。

#### 7、报告期末按公允价值占基金资产净值比例大小排序的前五名贵金属投资明细

本基金本报告期末未持有贵金属。

#### 8、报告期末按公允价值占基金资产净值比例大小排序的前五名权证投资明细

本基金本报告期末未持有权证。

#### 9、报告期末本基金投资的股指期货交易情况说明

##### 9.1 报告期末本基金投资的股指期货持仓和损益明细

本基金本报告期末未持有股指期货。

##### 9.2 本基金投资股指期货的投资政策

本基金本报告期末投资股指期货。



## 10、 报告期末本基金投资的国债期货交易情况说明

## 10.1 本期国债期货投资政策

本基金本报告期末未投资国债期货。

## 10.2 报告期末本基金投资的国债期货持仓和损益明细

本基金本报告期末未持有国债期货。

## 10.3 本期国债期货投资评价

本基金本报告期末未投资国债期货。

## 11、 投资组合报告附注

(1) 本基金投资的前十名证券的发行主体本期未出现被监管部门立案调查，或在报告编制日前一年内受到公开谴责、处罚的情形。

(2) 本基金投资的前十名股票没有超出基金合同规定的备选股票库。

(3) 其他资产构成

序号	名称	金额（元）
1	存出保证金	262,882.14
2	应收证券清算款	-
3	应收股利	-
4	应收利息	16,868.96
5	应收申购款	499.25
6	其他应收款	-
7	待摊费用	-
8	其他	-
9	合计	280,250.35

(4) 报告期末持有的处于转股期的可转换债券明细

本基金本报告期末未持有处于转股期的可转换债券。

(5) 报告期末前十名股票中存在流通受限情况的说明

序号	股票代码	股票名称	流通受限部分的公允价值(元)	占基金资产净值比例(%)	流通受限情况说明
1	002025	航天电器	829,080.00	0.49	重大资产重组

## (6) 投资组合报告附注的其他文字描述部分

由于四舍五入的原因，分项之和与合计项之间可能存在尾差。

## 十二、基金的业绩

本基金管理人承诺以诚实信用、勤勉尽责的原则管理和运用基金资产,但不保证基金一定盈利,也不保证最低收益。基金的过往业绩并不代表其未来表现。投资有风险,投资者在作出投资决策前应仔细阅读本基金的招募说明书。

## (1) 东吴国企改革基金历史时间段净值增长率与同期业绩比较基准收益率比较

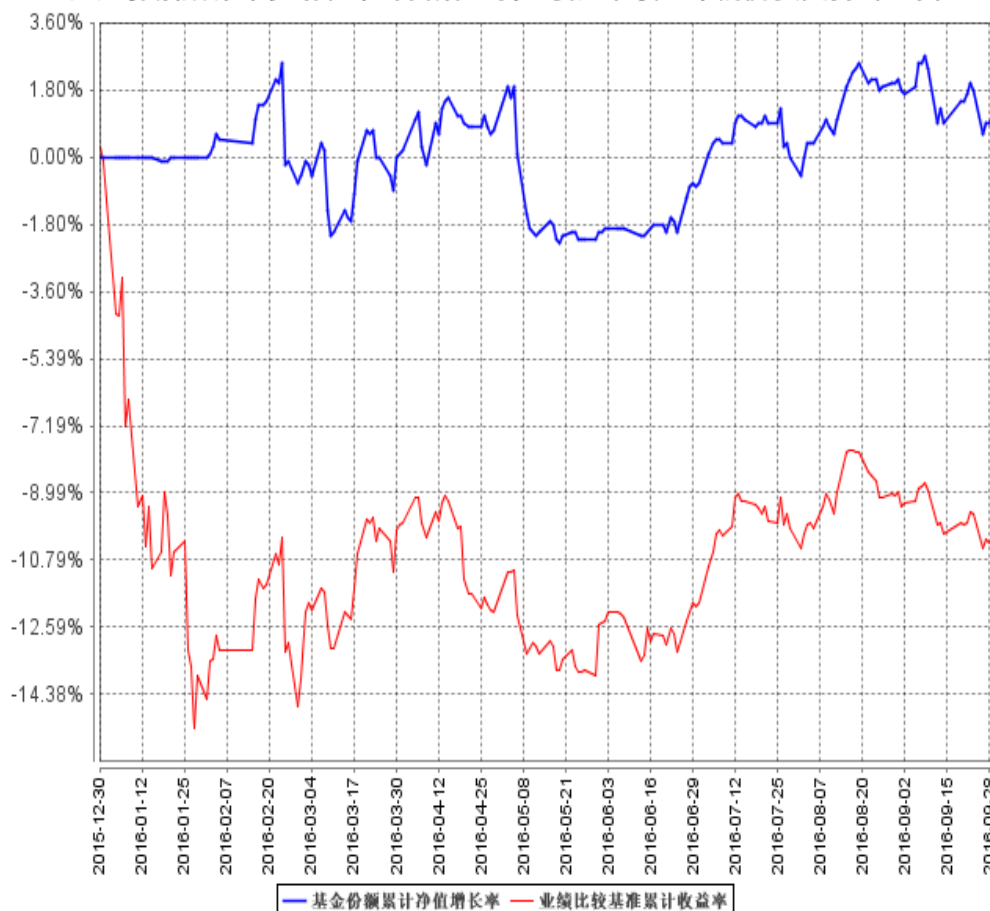
时间	份额净值收益率①	份额净值收益率标准差%②	业绩比较基准收益率③	业绩比较基准收益率标准差%④	超额收益率①-③	超额标准差%②-④
2016.01.01-2016.09.30	1.30%	0.47%	-9.87%	0.99%	11.17%	-0.52%
2015.12.30-2016.09.30	1.30%	0.47%	-9.94%	0.98%	11.24%	-0.51%

注：本基金业绩比较基准：中债综合指数×50%+中证国有企业改革指数×50%，数据截止到2016年9月30日

## (2) 自基金合同生效以来基金累计净值增长率及其与同期业绩基准收益率的比较图

(2015年12月30日至2016年9月30日)

基金份额累计净值增长率与同期业绩比较基准收益率的历史走势对比图



注：1. 本基金成立于2015年12月30日，截至本报告期末已完成建仓，本基金各项资产配置比例符合合同规定；

2. 基金业绩比较基准=中证国有企业改革指数×50%+中债综合指数×50%。

### 十三、基金转换

本基金已与本基金管理人旗下基金：东吴嘉禾优势精选混合型开放式证券投资基金(基金代码：580001)、东吴价值成长双动力混合型证券投资基金(基金代码：580002)、东吴行业轮动混合型证券投资基金(基金代码：580003)、东吴进取策略灵活配置混合型开放式证券投资基金(基金代码：580005)、东吴新经济混合型证券投资基金(基金代码：580006)、东吴新创业混合型证券投资基金(基金代码：580007)、东吴新产业精选混合型证券投资基金(基金代码：580008)、东吴中证新兴产业指数证券投资基金(基金代码：585001)、东吴优信稳健债券型证券投资基金 A(基金代码：582001)、东吴优信稳健债券型证券投资基金 C(基金代码：582201)、东吴增利债券型证券投资基金 A(基金代码：582002)、东吴增利债券型证券投资基金 C(基金代码：582202)、东吴货币市场证券投资基金 A(基金代码：583001)、东吴货币市场证券投资基金 B(基金代码：583101)、东吴

配置优化混合型证券投资基金(基金代码: 582003)、东吴内需增长混合型证券投资基金(基金代码: 580009)、东吴阿尔法灵活配置混合型证券投资基金(基金代码: 000531)、东吴移动互联灵活配置混合型证券投资基金 A(基金代码: 001323)、东吴新趋势价值线灵活配置混合型证券投资基金(基金代码: 001322)、东吴安盈量化灵活配置混合型证券投资基金(基金代码: 002270)、东吴鼎元双债债券型证券投资基金 A(基金代码: 000958)、东吴鼎元双债债券型证券投资基金 C(基金代码: 000959)、东吴安鑫量化灵活配置混合型证券投资基金(基金代码: 002561)、东吴智慧医疗量化策略灵活配置混合型证券投资基金(基金代码: 002919)、东吴增鑫宝货币市场型基金 A (003588)、东吴增鑫宝货币市场型基金 C (003589) 的基金转换业务。

基金管理人今后发行的开放式基金将根据具体情况确定是否适用于基金转换业务, 并将另行公告。

## 2. 开通转换的销售机构

投资者可通过基金管理人的直销渠道和以下代销机构办理以上基金的基金转换业务:

中国建设银行股份有限公司、交通银行股份有限公司、平安银行股份有限公司、宁波银行股份有限公司、苏州银行股份有限公司、天相投资顾问有限公司、和讯信息科技有限公司、诺亚正行(上海)基金销售投资顾问有限公司、深圳众禄金融控股股份有限公司、上海天天基金销售有限公司、上海好买基金销售有限公司、蚂蚁(杭州)数米基金销售有限公司、上海长量基金销售投资顾问有限公司、浙江同花顺基金销售有限公司、浙江金观诚财富管理有限公司、北京恒天明泽基金销售有限公司、北京汇成基金销售有限公司、北京晟视天下投资管理有限公司、一路财富(北京)信息科技有限公司、北京钱景财富投资管理有限公司、中经北证(北京)资产管理有限公司、杭州科地瑞富基金销售有限公司、上海万得投资顾问有限公司、上海联泰资产管理有限公司、上海汇付金融服务有限公司、北京微动利投资管理有限公司、上海基煜基金销售有限公司、大泰金石基金销售有限公司、珠海盈米财富管理有限公司、中信期货有限公司、国泰君安证券股份有限公司、中信建投证券股份有限公司、国信证券股份有限公司、中信证券股份有限公司、中国银河证券股份有限公司、申万宏源证券有限公司、长江证券股份有限公司、渤海证券股份有限公司、华泰证券股份有限公司、中信证券(山东)有限责任公司、东吴证券股份有限公司、信达证券股份有限公司、光大证券股份有限公司、广州证券股份有限公司、上海证券有限责任公司、平安证券股份有限公司、华安证券有限责任公司、财富证券有限责任公司、东海证券股份有限公司、中泰证券股份有限公司、中航证券有

限公司、华福证券有限责任公司、上海华信证券有限责任公司、华鑫证券有限责任公司、中国中投证券有限责任公司、国金证券股份有限公司、华宝证券有限责任公司、爱建证券有限责任公司。

根据业务需要，本基金管理人还将会选择其他销售机构开办此业务并将按有关规定予以公告。

## 十四、费用概览

### (一) 基金运作相关费用

#### 1、管理费：

本基金的管理费按前一日基金资产净值的 1.5%年费率计提。管理费的计算方法如下：

$$H=E \times 1.5\% \div \text{当年天数}$$

H 为每日应计提的基金管理费

E 为前一日的基金资产净值

基金管理费每日计提，逐日累计至每月月末，按月支付。由基金托管人根据与基金管理人核对一致的财务数据，自动在月初 5 个工作日内、按照指定的账户路径进行资金支付，基金管理人无需再出具资金划拨指令。若遇法定节假日、休息日等，支付日期顺延。费用自动扣划后，基金管理人应进行核对，如发现数据不符，及时联系基金托管人协商解决。

在首期支付基金管理费前，基金管理人应向基金托管人出具正式函件指定基金管理费的收款账户。基金管理人如需要变更此账户，应提前 5 个工作日向基金托管人出具书面的收款账户变更通知。

#### 2、托管费：

本基金的托管费按前一日基金资产净值的 0.25%的年费率计提。托管费的计算方法如下：

$$H=E \times 0.25\% \div \text{当年天数}$$

H 为每日应计提的基金托管费

E 为前一日的基金资产净值

基金托管费每日计提，逐日累计至每月月末，按月支付。由基金托管人根据与基金管理人核对一致的财务数据，自动在月初 5 个工作日内、按照指定的账户路径进行资金支付，基金管理人无需再出具资金划拨指令。若遇法定节假日、休息日等，支付日期顺延。费用自动扣划后，基金管理人应进行核对，如发现数据不符，及时联系基金托管人

协商解决。

- 3、《基金合同》生效后与基金相关的信息披露费用；
- 4、《基金合同》生效后与基金相关的会计师费、律师费和诉讼费；
- 5、基金份额持有人大会费用；
- 6、基金的证券、期货交易费用；
- 7、基金的银行汇划费用；
- 8、基金的相关账户开户费用及维护费用；
- 9、按照国家有关规定和《基金合同》约定，可以在基金财产中列支的其他费用。

## （二）基金销售相关费用

### 1、申购费

本基金的申购费用由申购基金份额的投资者承担，不列入基金财产，主要用于本基金的市场推广、销售、注册登记等各项费用。具体申购费率如下：

申购金额 M（含申购费）	申购费率
M < 100 万	1.50%
100 万 ≤ M < 200 万	1.20%
200 万 ≤ M < 500 万	0.80%
500 万 ≤ M < 1000 万	0.30%
M ≥ 1000 万	1000 元/笔

### 2、赎回费

本基金赎回费由赎回人承担，在投资者赎回基金份额时收取。对持续持有期少于 30 日的投资人收取的赎回费全额计入基金财产；对持续持有期不少于 30 日但少于 3 个月的投资人收取的赎回费，将不低于赎回费总额的 75% 计入基金财产；对持续持有期不少于 3 个月但少于 6 个月的投资人收取的赎回费，并将不低于赎回费总额的 50% 计入基金财产；对持续持有期不少于 6 个月的投资人，应当将不低于赎回费总额的 25% 计入基金财产。未计入基金财产的赎回费用于支付登记费和其他必要的手续费。

赎回费随基金持有时间的增加而递减，费率如下：

持有时间 T	赎回费率
T < 7 日	1.50%
7 日 ≤ T < 30 日	0.75%

30 日 $\leq$ T<1 年	0.50%
1 年 $\leq$ T<2 年	0.25%
T $\geq$ 2 年	0%

注：1 年指 365 日

3、基金管理人可以在基金合同约定的范围内调整费率或收费方式，并最迟应于新的费率或收费方式实施日前依照《信息披露办法》的有关规定在指定媒介上公告。

4、基金管理人可以在不违背法律法规规定及《基金合同》约定的情形下根据市场情况制定基金促销计划。在基金促销活动期间，按相关监管部门要求履行相关手续后，基金管理人可以适当调低基金申购费率。

### （三）基金税收

本基金运作过程中涉及的各项纳税主体，其纳税义务按国家税收法律、法规执行。

## 十五、对招募说明书更新部分的说明

本招募说明书依据《中华人民共和国证券投资基金法》、《公开募集证券投资基金运作管理办法》、《证券投资基金销售管理办法》、《证券投资基金信息披露管理办法》及其它有关法律法规的要求，本基金管理人对本基金原招募说明书进行了更新，并根据本基金管理人在本基金合同生效后对本基金实施的投资经营活动进行了内容补充和更新，主要更新的内容如下：

- 1、在“重要提示”中，更新了相关内容。
- 2、在“三、基金管理人”中，更新了相关内容。
- 3、在“五、相关服务机构”中，增加了部分代销机构，更新了相关内容。
- 4、在“八、基金份额的申购和赎回”中，更新了基金转换的内容。
- 5、在“九、基金的投资”中，更新了基金投资组合报告内容。
- 6、在“十、基金的业绩”中，更新了相关内容。
- 7、在“二十二、其他应披露事项”中，增加了其他披露事项：

（1）2016 年 7 月 1 日，在中国证券报、上海证券报、证券时报、证券日报、公司网站、深交所（巨潮资讯网）等媒体上公告了《东吴基金管理有限公司管理的基金 2016 年半年度资产净值公告》；

（2）2016 年 7 月 7 日，在中国证券报、公司网站等媒体上公告了《东吴国企改革主题灵活配置混合型证券投资基金基金经理变更公告》；

（3）2016 年 7 月 20 日，在中国证券报、公司网站等媒体上公告了《东吴国企改革主题灵活配置混合型证券投资基金 2016 年第 2 季度报告》；

(4) 2016年8月10日,在中国证券报、上海证券报、证券时报、证券日报、公司网站、深交所(巨潮资讯网)等媒体上公告了《东吴基金管理有限公司关于旗下基金新增北京晟视天下投资管理有限公司为代销机构并推出定期定额业务及转换业务的公告》;

(5) 2016年8月12日,在中国证券报、公司网站等媒体上公告了《东吴国企改革主题灵活配置混合型证券投资基金更新招募说明书以及摘要》;

(6) 2016年8月25日,在中国证券报、公司网站等媒体上公告了《东吴国企改革主题灵活配置混合型证券投资基金2016年半年度报告以及摘要》;

(7) 2016年9月14日,在中国证券报、上海证券报、证券时报、证券日报、公司网站等媒体上公告了《东吴基金管理有限公司关于旗下基金上海万得投资顾问有限公司为代销机构并推出定期定额业务及转换业务的公告》;

(8) 2016年9月14日,在中国证券报、上海证券报、证券时报、证券日报、公司网站等媒体上公告了《东吴基金管理有限公司关于参加上海万得投资顾问有限公司费率优惠的公告》;

(9) 2016年9月19日,在中国证券报、上海证券报、证券时报、证券日报、公司网站等媒体上公告了《东吴基金管理有限公司更正公告》;

(10) 2016年9月20日,在中国证券报、上海证券报、证券时报、证券日报、公司网站、深交所(巨潮资讯网)等媒体上公告了《东吴基金管理有限公司关于旗下部分基金参加交通银行股份有限公司手机银行渠道基金申购及定期定额投资手续费率优惠的公告》;

(11) 2016年9月23日,在中国证券报、上海证券报、证券时报、证券日报、公司网站、深交所(巨潮资讯网)等媒体上公告了《东吴基金管理有限公司关于参加诺亚正行(上海)基金销售投资顾问有限公司费率优惠的公告》;

(12) 2016年9月28日,在中国证券报、上海证券报、证券时报、证券日报、公司网站等媒体上公告了《东吴基金管理有限公司关于旗下部分基金新增上海基煜基金销售有限公司为代销机构并推出转换业务的公告》;

(13) 2016年9月28日,在中国证券报、上海证券报、证券时报、证券日报、公司网站等媒体上公告了《东吴基金管理有限公司关于参加上海基煜基金销售有限公司费率优惠的公告》;

(14) 2016年10月14日,在中国证券报、上海证券报、证券时报、证券日报、公司网站、深交所(巨潮资讯网)等媒体上公告了《东吴基金管理有限公司关于旗下基金新增一路财富(北京)信息科技有限公司为代销机构并推出定期定额业务及转换业务的公告》;



(15) 2016年10月14日,在中国证券报、上海证券报、证券时报、证券日报、公司网站、深交所(巨潮资讯网)等媒体上公告了《东吴基金管理有限公司关于参加一路财富(北京)信息科技有限公司费率优惠的公告》;

(16) 2016年10月24日,在中国证券报、上海证券报、证券时报、证券日报、公司网站、深交所(巨潮资讯网)等媒体上公告了《东吴基金管理有限公司关于参加浙江同花顺基金销售有限公司费率优惠的公告》;

(17) 2016年10月26日,在中国证券报、公司网站等媒体上公告了《东吴国企改革主题灵活配置混合型证券投资基金2016年第3季度报告》;

(18) 2016年10月28日,在中国证券报、上海证券报、证券时报、证券日报、公司网站、深交所(巨潮资讯网)等媒体上公告了《东吴基金管理有限公司关于参加北京钱景财富投资管理有限公司费率优惠的公告》;

(19) 2016年11月14日,在中国证券报、上海证券报、证券时报、证券日报、公司网站、深交所(巨潮资讯网)等媒体上公告了《东吴基金管理有限公司关于旗下基金新增北京汇成基金销售有限公司为代销机构并推出定期定额业务及转换业务的公告》;

(20) 2016年11月14日,在中国证券报、上海证券报、证券时报、证券日报、公司网站、深交所(巨潮资讯网)等媒体上公告了《东吴基金管理有限公司关于参加北京汇成基金销售有限公司费率优惠的公告》;

(21) 2016年11月21日,在中国证券报、上海证券报、证券时报、证券日报、公司网站、深交所(巨潮资讯网)等媒体上公告了《东吴基金管理有限公司关于旗下部分基金在公司网上交易开展转换费率优惠活动的公告》;

(22) 2016年11月29日,在中国证券报、上海证券报、证券时报、证券日报、公司网站、深交所(巨潮资讯网)等媒体上公告了《东吴基金管理有限公司关于旗下部分基金继续参加交通银行股份有限公司手机银行渠道基金申购及定期定额投资手续费率优惠的公告》;

(23) 2016年12月7日,在中国证券报、上海证券报、证券时报、证券日报、公司网站、深交所(巨潮资讯网)等媒体上公告了《东吴基金管理有限公司关于旗下基金新增杭州科地瑞富基金销售有限公司为代销机构并推出定期定额业务及转换业务的公告》;

(24) 2016年12月7日,在中国证券报、上海证券报、证券时报、证券日报、公司网站、深交所(巨潮资讯网)等媒体上公告了《东吴基金管理有限公司关于参加杭州科地瑞富基金销售有限公司费率优惠的公告》;

(25) 2016年12月7日,在中国证券报、上海证券报、证券时报、证券日报、公司网站、深交所(巨潮资讯网)等媒体上公告了《东吴基金管理有限公司关于旗下基金

新增北京恒天明泽基金销售有限公司为代销机构并推出定期定额业务及转换业务的公告》；

(26) 2016年12月16日，在中国证券报、上海证券报、证券时报、证券日报、公司网站等媒体上公告了《东吴基金管理有限公司关于旗下部分基金新增北京微动利投资管理有限公司为代销机构并推出定期定额业务及转换业务的公告》；

(27) 2016年12月16日，在中国证券报、上海证券报、证券时报、证券日报、公司网站等媒体上公告了《东吴基金管理有限公司关于参加北京微动利投资管理有限公司费率优惠的公告》；

(28) 2016年12月22日，在中国证券报、上海证券报、证券时报、证券日报、公司网站、深交所（巨潮资讯网）等媒体上公告了《东吴基金管理有限公司关于旗下部分基金继续参加交通银行股份有限公司手机银行渠道基金申购及定期定额投资手续费率优惠的公告》；

(29) 2016年12月28日，在中国证券报、上海证券报、证券时报、证券日报、公司网站等媒体上公告了《东吴基金管理有限公司关于旗下部分基金参加苏州银行股份有限公司申购及定期定额申购费率优惠活动的公告》；

## 十六、签署日期

本基金更新招募说明书于2017年2月10日签署。

东吴基金管理有限公司

二零一七年二月十日