

---

上海城投控股股份有限公司  
2016 年度社会责任报告

---

## 导言

## 公司概况

- 主营业务
- 组织结构
- 经济贡献

## 规范运营

- 公司治理
- 内控监督
- 履行信息披露义务
- 投资者关系管理

## 依法治企

- 反腐倡廉
- 诚实纳税
- 法制教育

## 安全生产

- 安全制度体系建设
- 安全会议
- 安全生产检查
- 安全教育培训

## 技术创新

- 地产板块
- 环境板块

## 员工成长

- 劳动关系
- 民主沟通
- 员工培训
- 员工活动
- 关爱员工

## 社会公益

- 帮扶结对
- 志愿者服务月
- 一日捐

---

## 导言

2016 年对城投控股而言是挑战更是机遇。这一年，经济形式和市场环境的深刻变化对企业经营提出了超高要求。面对挑战，我们丝毫不胆怯，扎实做好企业日常经营工作的同时，顺应经济、政策、社会、环境的改变制定公司未来的发展战略，致力推进公司可持续发展。2016 年公司全力推进“吸收合并与分立上市”的重组，预计到 2017 年 3 月底可以完成。

城投控股一直坚信企业的长远发展绝不能仅仅依靠经济实力的增长更需要承担社会责任，在保证高质量的日常经营的同时牢记自己要做有一个有担当有责任意识的企业公民。2016 年是城投控股编制社会责任报告的第七年，社会责任不是一个需要刻意提起的话题，而是渗透于公司运营的一种习惯。纵观全年，无论是在公司经营层面还是组织回馈社会的公益活动方面，城投控股都有更上一层楼的表现。

## 公司概况



上海城投控股股份有限公司（以下简称“城投控股”、“公司”）是一家集环境处理、房地产开发和股权投资为一体的国有控股上市公司（A 股代码：600649，简称：城投控股）。城投控股的前身是上海市原水股份有限公司，于 1992 年 7 月改制成为股份制公司，主要承担长江引水二期和黄浦江上游引水二期工程的融资建设任务。公司股票于 1993 年在上海证券交易所上市交易。2008 年，公司定向增发股份，购买大股东原上海市城市建设投资开发总公司旗下的上海环境集团有限公司和上海城投置地（集团）有限公司 100%的股权，实现重大资产重组。到 2012 年底，公司通过实施资产置换，分步将原有的供排水业务和原水业务置出，基本实现从单一水务业务到拥有环境处理、房地产开发和股权投资等多元业务的战略转型。2014 年公司引入战略投资者弘毅资本，完成混合所有制改革，实现进一步市场化。目前，公司正在进行换股吸收合并上海阳晨投资股份有限公司及分立上市的资产重组方案。

近年来，城投控股抓机遇、促转型、走市场、重治理，竞争力逐步提升，市

场影响不断扩大。公司一直在经营活动上积极承担社会责任，努力为社会创造价值，持续绿色经营，关注员工成长，传播社会效应，为改善中国企业社会责任氛围和自然环境做出贡献。

## 主营业务

### 地产板块



上海城投置地(集团)有限公司(以下简称“置地集团”)拥有有房地产开发一级资质,从事的成片土地开发、普通商品房和保障性住房建设和办公园区、写字楼开发等。获得全国房地产开发企业 500

强第 75 位。同时还荣获了 2015 中国房地产开发企业上海市 10 强、上海市房地产开发企业保障性住房建设 10 强、上海责任地产品牌企业、上海市保障性住房质量诚信企业、中国房地产开发企业 100 强、中国房地产开发企业责任地产 10 强等荣誉称号。



置地集团积极承担了上海市约 15%的保障房建设任务,切实为缓解中低收入百姓住房困难,履行社会责任作出了应有的贡献。除此之外,置地集团实行产品差异化战略、体现区域发展优势,目前重点开发项目包括:新江湾城土地一级开发;新江湾城首府、露香园高端住宅;“湾谷”科技园;松江泗泾、青浦徐泾保障房基地等。

### 环境板块

公司环境业务是由全资子公司环境集团所从事的城市生活垃圾处理业务以及所属阳晨投资所从事的城市生活污水处理业务。环境集团目前已成为国内最大的环境综合服务运营商之一,除承担了上海市域内 80%以上的生活垃圾中转和末端处置任务,还为国内成都、青岛、威海、南京、宁波、奉化、太原、漳州、洛阳等多个大中型城市提供环境服务。公司环境产业现有垃圾焚烧厂 12 个,垃圾中转站 5 个,垃圾卫生填埋场 5 个,沼气发电厂 1 个,工程设计科学院 1 个。经过多年的不懈努力,公司已在垃圾焚烧、卫生填埋、中转运输、工程设计咨询等方面建成了多个示范性工程项目,积累了丰富的环卫项目建设与运营经验。



截至 2016 年末，环境集团在全国范围运营和在建的生活垃圾处理处置项目总规模为 29710 吨/日，其中生活垃圾焚烧 18550 吨/日、污泥焚烧 490 吨/日、填埋 7350 吨/日、中转 3320 吨/日。集团生活垃圾焚烧处理平均单厂规模 1427 吨/日，国内位居前列，全年共计入厂焚烧垃圾 556.67 万吨，同比增长 27.97%。同时，环境集团还降本增效，提高运营效率，全年垃圾焚烧上网电量 157,531 万度，同比增长 32%。环境集团下属阳晨投资运营的污水处理厂共计 6 座，上海 4 座和成都 2 座，全年污水处理总量为 66,753 万吨，日均处理量为 182.38 万吨。位于上海的 4 座污水处理厂处理能力为 176 万吨/日，约占上海市中心城区市政污水处理总量的三分之一，其中上海友联竹园第一污水处理投资发展有限公司为上海市第二大污水处理厂。显著的规模优势有利于环境集团实现规模经济，降低研发成本和管理成本，提升盈利水平。

### 投资板块

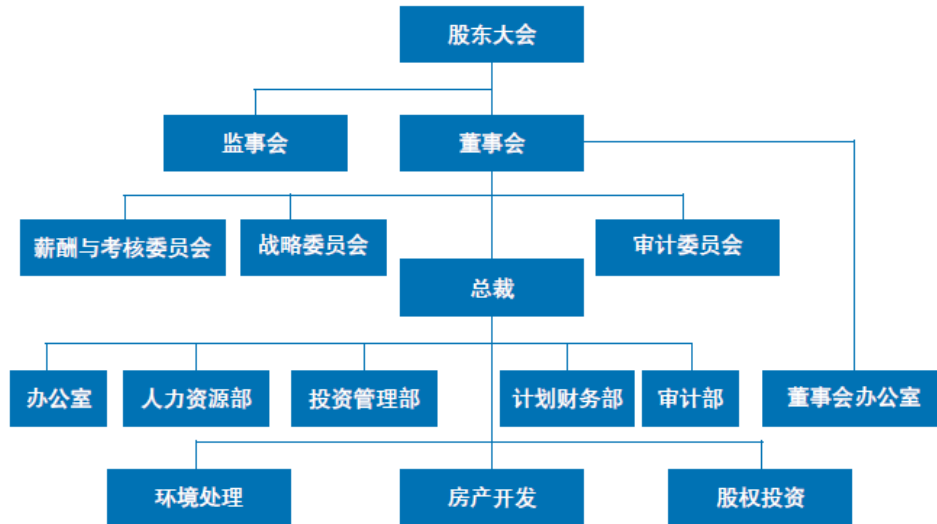
投资板块主要包括直接股权投资和私募股权投资。直接股权投资方面，主要是由公司自有资金对拟上市或已上市的企业进行投资，投资方向包括城市基础设施产业链相关领域、国资国企改革领域、金融股权投资领域等，公司目前拥有的已上市公司股权包括申通地铁、上海建工、中国铁建、光大银行、西部证券等，总的市值规模为 111 亿元。

私募股权投资基金管理方面，主要包括 PE 基金和 PPP 基金。公司 2009 年成立了私募股权投资基金管理平台——诚鼎基金，组建了基金投资管理团队，通过私募方式向基金投资人募集资金，公司以股东或有限合伙人身份参与基金的发起设立。诚鼎基金对基金进行市场化、专业化管理，主要包括募资、投资、管理、退出四个阶段，公司通过向诚鼎基金委派投资决策委员会委员，参与基金的投资运作。目前，诚鼎基金共计管理 PE 基金 16 支，资金管理规模逾 100 亿元。此外，公司 2015 年分别与工商银行和交通银行合作，发起成立了 2 支城市产业投资基金（PPP 基金），目前资金管理规模 200 亿元。

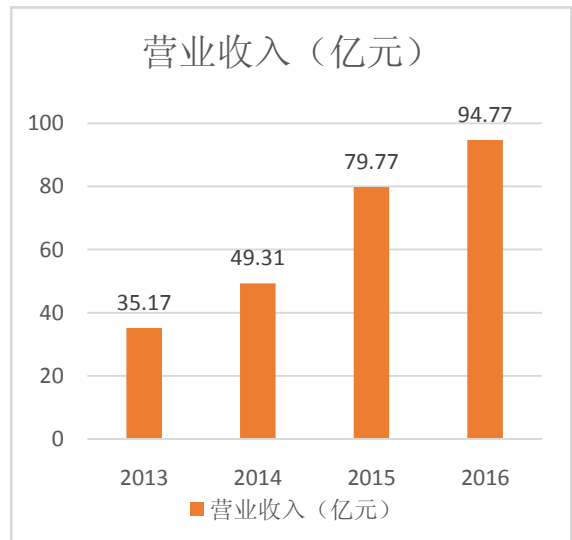
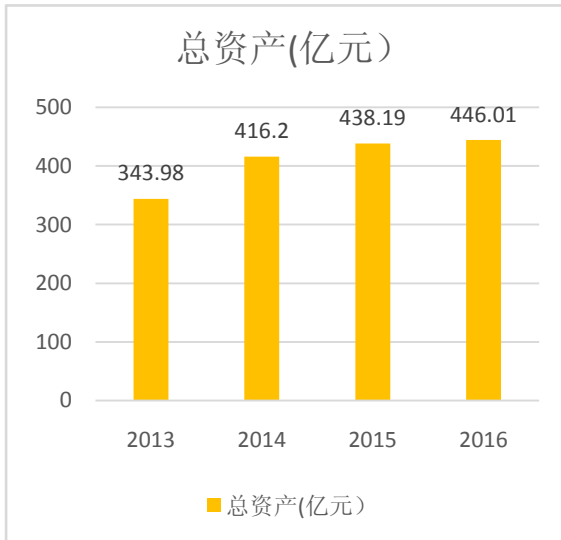


依托城投的产业背景和资金实力，成立七年以来不断树立品牌，集聚了一批优质且与公司保持长期合作的基金投资人，在项目开发、项目投资、合规风控、投后管理等方面积累了丰富的经验，同时培养和吸引优秀的投资专业人才，逐步形成“投资+投行”、“产业+专业”的核心竞争力。在城市基础设施产业链、国资国企改革等领域，拥有较强的项目获取和投资价值评估能力，拥有较多的投资案例和丰富的投资经验，为被投企业提供业务拓展、产业并购等增值服务，提升企业价值，获取稳定的投资回报。诚鼎的努力付出得到了社会各界的认可，诚鼎基金荣获虹口区人民政府“2016 年度重点企业贡献奖”表彰。在上海股权投资协会 2016 年度股权投资榜单中，诚鼎基金喜获年度最佳投资机构称号。

## 组织结构



## 经济贡献



---

## 规范运营

### 公司治理

公司治理是现代企业制度的核心，完善的公司治理制度是公司长期稳定发展的基础。公司严格按照《公司法》、《证券法》、《上市公司治理准则》、《上海证券交易所股票上市规则》等法律、法规及中国证券监督管理委员会、上海证券交易所关于公司治理的有关要求，不断完善法人治理结构，规范公司运作。

公司股东大会、董事会、监事会和经营层职责清晰，不仅配合默契，同时又相互制约，有效地保障了公司治理的合法性和高效率。公司第八届董事会目前共有 9 位董事，其中股东代表董事 5 名，独立董事 4 名，董事会中独立董事占董事会成员人数超过三分之一。公司监事会由 2 名监事组成，其中职工监事 1 名，监事会的人数和人员构成符合法律法规的要求。为了提高公司的决策效率和专业性，公司董事会下设三个专业委员会，分别为战略委员会，薪酬与考核委员会以及审计委员会。

2016 全年召开股东大会 2 次，通过决议 12 项；召开董事会 13 次，通过决议 48 项；召开监事会 3 次，通过决议 10 项。三个专门委员会共召开 7 次会议，其中审计委员会 4 次，薪酬委员会 3 次。

### 内控监督

城投控股管理层始终重视内部控制监督体系的持续提升，为保证《内控手册》各项控制活动的适用性和有效性，自 2014 年末至 2015 年初，公司本部、环境集团及置地集团相继启动、推进和完成了各自的《内部控制手册》的系统修订工作，并重新颁布实施。2016 年初，各主体已分别将修订后的内控手册指标进行梳理分解，形成对应的内控自评表格，下发至所属各单位，对照自评。公司审计部按照实施节点对照更新后的实施范围和具体控制活动开展了检查工作（涵盖了重组后的阳晨公司），确保内控手册修订内容的有效实施。2016 年，公司及两大集团各项控制活动均已经按照新版《内控手册》要求开展。

目前公司已按照企业内部控制规范体系和相关规定的要求在所有重大方面保持了有效的内部控制，本年度未发现重大缺陷和重要缺陷。并且，2016 年度本公司聘请的外部独立审计机构对财务报告内部控制的有效性完成审计，取得无保留意见的内部控制审计报告。

### 履行信息披露义务

本公司严格按照中国证券监督管理委员会《信息披露管理办法》、上海证券交易所《上市公司信息披露事务管理制度指引》、《上海城投控股股份有限公司章程》的规定，充分履行上市公司披露信息义务，务必确保做到信息披露的规范、客观、及时、真实、准确和完整。本年度共完成定期报告披露 4 次，发布临时公告共 84 则，充分展示了本公司透明、规范的运作。

---

## 投资者关系管理

我们深刻了解到一家上市公司的发展是离不开投资者的关注与支持的，所以近年来对投资者关系管理更为重视。在公司的重大无先例资产重组事项引起投资者的广泛关注后，公司通过多种途径持续与投资者保持密切联系。主要渠道是电话热线，2016 年度共接听电话咨询 1000 余次，同时我们也通过邮件问答以及邮寄资料等方式及时的与投资者保持沟通。

## 依法治企

### 反腐倡廉

2016 年，城投控股公司深入贯彻落实党风廉政建设和反腐败工作，为推动公司建设发展提供强有力的组织纪律保证。一是召开了党风廉政建设大会，全面部署落实党风廉政建设责任制工作，并完成了党风廉政建设责任书签约和领导班子成员个人廉洁从业承诺。二是抓好重点领域制度执行情况的监督，从重要领域、重要岗位、重要环节着手，开展了建设工程招投标、对外投资企业监管、关键岗位人员等领域的专项检查，立足从源头上加强廉政风险防控，强化日常监督。三是抓好党风廉政教育工作，组织观看反腐倡廉影片，在元旦、春节、五一、中秋、国庆等节假日发送廉政短信，邀请市委党校教授开展廉政讲座等多种形式，认真开展廉洁从业教育和职务犯罪预防工作，做到抓早抓小，防患于未然。

### 诚实纳税

城投控股一直以来坚持诚实经营，积极履行纳税义务。于 2017 年 1 月上海发布的“2016 年上海纳税百强榜——工业税收排名前 100 位企业名单”公司位列榜单第 23 位。2016 年公司上缴各种税费共计 64,427 万元，其中企业所得税 64,173 万元，其他相关税费 254 万元。

### 法制教育

城投控股公司积极响应国家号召，积极开展多种形式的法制宣传教育活动。在保证公司自身依法经营的情况下，还将法制宣传教育普及至每一个员工甚至客户。2016 年 12 月 4 日是我国第三个“国家宪法日”，城投控股所属各单位，结合自身实际，通过公司 OA 系统、《普法手册》、设置宣传展板等多种形式，开展了具有自身特色的宣传活动。除面向公司职工进行宣传外，城投控股所属置地集团还在湾谷科技园等地，专门面向广大租赁客户进行了宣传活动，引来广大客户纷纷驻足观看。城投控股通过开展多种形式的法制宣传活动，传播了法律知识，弘扬了法治精神，促进了社会和谐，也营造了良好的法治环境。



---

## 安全生产

### 安全制度体系建设

城投控股始终深入贯彻科学发展观，牢固树立安全发展的理念，坚持“安全第一、预防为主、综合治理”的方针，把安全生产放在公司经营的首要位置，是公司发展的根本。把安全工作做到位是对公司、员工、客户等等所有利益相关者负责的一种体现。为了确保安全生产的全面落实，公司按照“党政同责一岗双责齐抓共管”要求建立安全生产管理体系，2016年进一步完善制度建设和各类应急预案的修订修编。全面开展安全生产标准化建设和标后管理，在下属单位全面达标的基础上，城投控股于2016年9月被市安监局核准为安全生产标准化二级企业。

### 安全会议

城投控股有完善的安全组织机构，每季度召开安委会，学习最新要求，听取安全管理部门工作汇报，解决当前问题，确定后续工作目标。每两个月召开一次双月安全例会，与置地集团、环境集团进行充分沟通。这样的形式保证了公司领导能够全面了解安全工作的进展情况以及对未来的工作计划作出指导，确保上下之间安全责任落实和信息的及时全面沟通。

### 安全生产检查

为了确保安全生产制度的落实，城投控股公司领导亲自带队开展日常安全生产检查工作。在节日、防汛防台以及重大活动期间还进行专项安全检查，力争做到安全工作的零失误。

2017年春节前，城投控股总裁汲广林带队前往环境集团老港焚烧厂生产一线，开展安全检查，要求有关单位认真和查找消除安全隐患，落实措施安排好节日期间的安全运行和服务保障工作。



6月，在城投控股“安全生产月”期间，城投控股公司党委书记、安全生产分管领导金建敏带队，前往环境集团工程技术公司江镇药剂仓库开展安全检查。检查组查看了仓库、作业现场，并要求现场作业人员

---

严格执行安全操作规程、危险品使用储存规定，确保人员的安全和健康。

## 安全教育培训

公司定期和不定期以丰富多样的形式开展员工安全教育活动，将安全的重要性深入刻画至每个人的心中。除了开展“安全主题月活动”、专题培训和观看教育片等传统形式外，公司还创建了安全生产、文明生产、文明施工的立功竞赛平台，带动员工对安全生产自发性的认知，从而建设具有企业特色的安全文化。在这样良性竞争的环境下，公司下属多个项目公司和个人获得了上海市重点工程实事立功竞赛的集体和个人奖项。

## 技术创新

### 地产板块

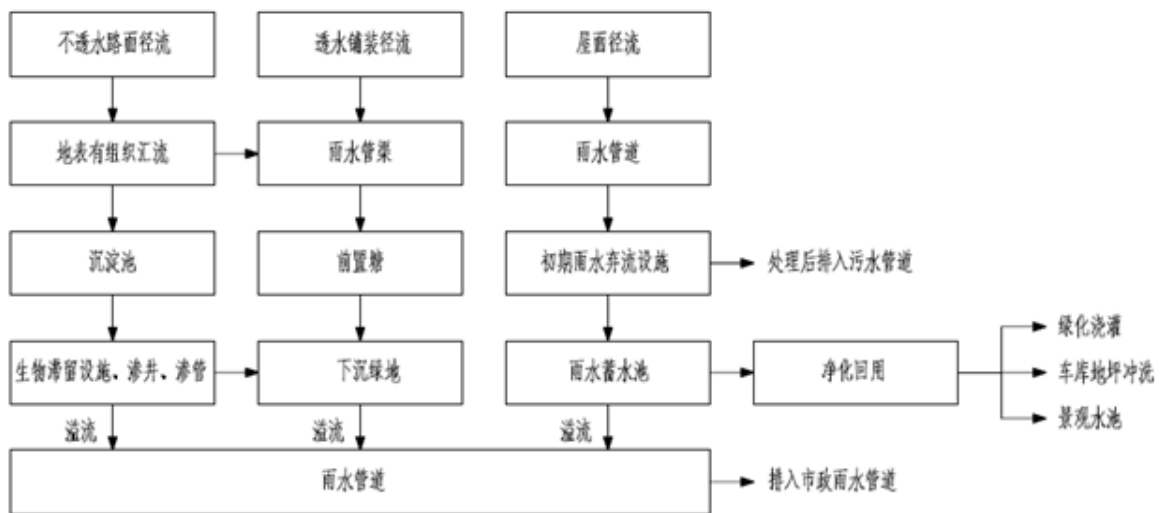
置地集团致力于更精细化、更标准化、更现代化的楼宇建造。建筑信息模型技术（BIM）是基于三维建筑模型的信息集成和管理技术，具有有可视化、协调性、模拟性、优化性和可出图性五大特点。随着住建部编制的建筑业“十二五”

规划明确提出要推进 BIM 技术、协同技术应用的意见，BIM 技术在国内建筑业形成一股热潮。

作为上海地区大型房地产开发企业，置地集团受邀参编了《市政给排水信息模型应用标准 2016 版》、《市政道路桥梁信息模型应用标准 2016 版》、《上海市民用建筑 BIM 应用指南 2016 版》和《业主项目管理 P-BIM 软件功能与信息交换标准》等 BIM 应用行业标准。

在 BIM 技术应用方面置地集团也做了大量的研究与实践工作。在城投自用办公楼项目上，城投置地整合资源，学习并应用 BIM 技术优化设计成果，不仅通过国家绿色建筑最高等级 3A 示范项目评审验收，而且积累了一套极具参考价值的有效数据，为工程项目的设计、施工、运维提供了有力的支撑。

在绿色节能方面，置地集团利用先进的技术实现了雨水回收利用的功能。在这样的设计下可以控制和降低雨水径流量，减轻排水设施压力；收集部分雨水处理后回用，达到节约用水的目的；通过雨水调蓄净化设施，消减雨水中的污染物，以减轻环境污染；通过雨水下渗，达到涵养地下水的目的。

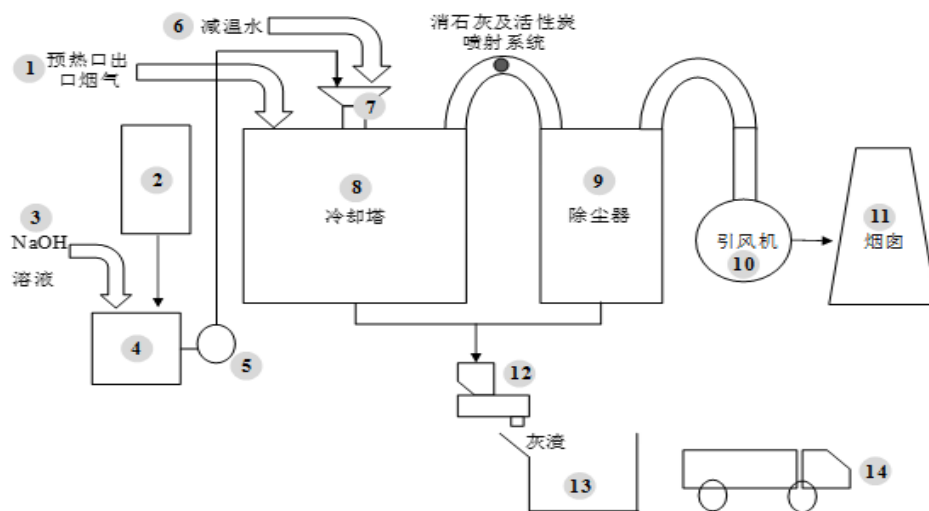


## 环境板块

环境集团在垃圾焚烧、卫生填埋、危险废物处理、渗滤液处理、填埋场污染场地封场修复等方面具有技术先发优势，拥有稳定的专家团队以及一批具有专业技术资质的工程技术人员，多个固废咨询和设计资质，相关规划、咨询、设计、监测的业绩丰富，下属的“上海污染场地修复工程技术研究中心”是集团专业技术创新和成果转化平台。

环境集团在垃圾焚烧及填埋等领域取得了多项专利技术，诸如飞灰处理方法、垃圾渗滤液处理自动喷淋除泡装置等，若干项目在飞灰、渗滤液方面采用国内最先进的处理工艺，进一步增强了环境集团的综合实力。环境集团下属的“上海友联竹园第一污水处理投资发展有限公司”是上海市的高新技术企业，在污水处理领域拥有 12 项实用新型专利技术，6 项计算机软件著作权。

在烟气排放方面，多个项目分别适用欧盟 1992 年烟气排放标准和欧盟 2000 年烟气排放标准。高标准的技术处理使垃圾焚烧项目对环境造成的影响降到了最低，切实地为保护环境、承担企业社会责任做出了贡献。



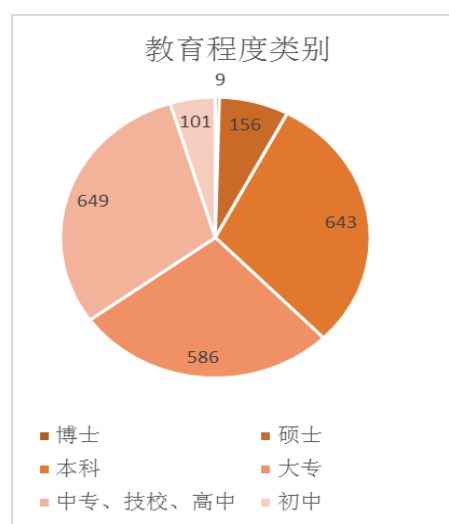
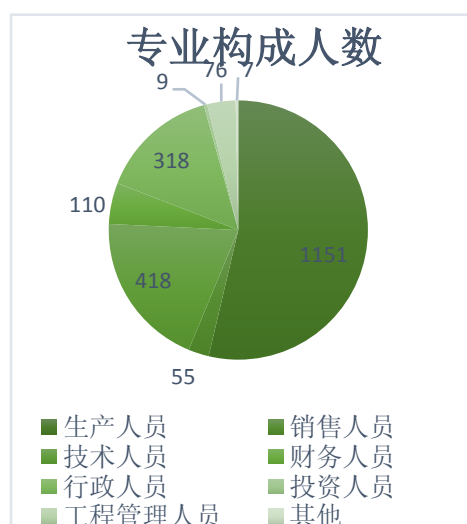
烟气净化系统

## 员工成长

### 劳动关系

城投控股深刻了解人才是一个企业创造价值的源动力，直接影响企业的发展。2016年，城投控股和主要子公司的员工总人数为2144人，比上年度增加24.80%。

	2016年	2015年	2014年
员工总数	2144	1718	1417
劳动合同签订率	100%	100%	100%
五险一金覆盖率	100%	100%	100%
员工体检覆盖率	100%	100%	100%
员工带薪休假天数	按照国家规定执行	按照国家规定执行	按照国家规定执行



城投控股认真贯彻《劳动法》、《劳动合同法》，与员工签订劳动合同率达100%。公司坚持以人为本，积极地构建和谐和谐的劳动关系，不断完善内部体制机制，为员工提供良好的工作环境，切实保障每个员工劳动权益。

### 民主沟通

公司每年召开职代会广泛征求员工意见，提高公司民主管理的能力。公司为建成完善的沟通渠道，鼓励员工随时通过信函、面谈等方式提出自己的意见与想法。公司还通过匿名打分的形式征求普通职工对公司中层领导的满意度调查，充分发挥员工在企业民主管理中的作用。除此之外，公司团委还特别为青年员工考虑，以匿名的形式开展调查问卷，了解青年员工对公司的真实满意度以及调查他们实际期望公司通过哪些渠道来辅助青年员工成长成才。

### 员工培训

城投控股多年来一直注重员工培训体系的建立，通过这样的方式来全面提高员工岗位综合素质。

菁英讲堂是公司一种传统且经典的员工培训方式。2016年，城投控股首次



尝试以访谈互动的形式，开展了以“寻找青春信仰的足迹——城投控股青年成长分享会”为主题的，特邀置地集团副总经理胡剑虹和环境集团人力资源部总经理宋鹏霞作为主讲人，围绕“青春、信仰、足迹、成长”等关键词，与青年人共同分享他们各自在成长中的经验、困惑，并结合自身实际，给大家的成长提供了建议。

为了使新员工尽快融入企业，置地集团开展了非常有特色的“导师带徒”活动。由业务能力出众、经验丰富的骨干员工“传、帮、带”，积极帮助和引导青年员工快速成长。活动主要采取“专业对口、项目指定导师”的方式，一对一结师徒并签订为期两年的《导师带徒协议书》，使培训更深入日常工作、更贴合青年员工的个人发展。

## 员工活动

为增强职工的团队精神和协作意识，加强团队凝聚力，城投控股团委组织新进青年员工进行户外拓展活动，为了使拓展活动更有成效、更富控股特色、更符合青年需求，公司团委坚持“青年主导”，不聘请外部机构，而是由青年人“唱主角”，自主策划设计、自主筹备开展，每位青年职工既是“策划者”又是“参与者”。这样形态活泼、形式新颖的活动受到了参与人员的一致好评。



只有强健的体魄才能以更大的热情投入日常工作去。2016年城投控股举行了一场大型的职工运动会来响应全民健身的热潮。城投控股杯”城投 RUN 竞赛由 3.5 公里竞速跑、2 公里健康和游戏嘉年华三部分组成，共计 125 名职工的参

与其中。



## 关爱员工

要做好一个有社会责任的企业，首先要对自己员工尽心尽责。城投控股公司领导经常带头参加各种温暖活动，让员工更有动力为公司服务。公司对困难职工、重病职工、长病假及困难退休职工、产假职工进行慰问。在高温季节也频繁进行慰问工作。

2016年7月7日城投控股党委书记金建敏为患尿毒症员工带去了组织的关怀和慰问，并要求员工所在浦东中转公司为患病员工工作和治疗的两不误做好保障。



## 社会公益

### 帮扶结对



2016年城投控股继续与共建单位静安区江宁路街道的小朋友们开展帮困助学的活动。活动开展至第四年，看着有些最初帮扶的困难学生已经毕业踏入社会，虽然已经不用再接受帮助，但还是与当初帮助过他们的朋友们保持联络，看着他们渐渐长大成人生活越来越好的样子，公司的每一个员工都由衷的感到高兴。

自2007年以来，置地集团“以城促乡，以工补农，以企哺村”与崇明县新村乡新卫村开展了“一对一”结对帮扶，并签订了2016年度结



对帮扶协议。置地集团不是通过简单的捐款方式解燃眉之急，而是希望通过细水长流的提供优质资源的方式来提高帮扶的“造血”功能，建立以支持发展特色农业项目来带动农民增收，形成长效帮扶机制。

## 志愿者服务月

每年6月的志愿者服务月是城投的一项招牌活动。公司组织各级子公司积极参与其中。城投控股2016年共组织了12场以“服务民生、安居乐活”为主题的志愿者社会服务，进社区、进校园，同时也让市民走进我们的垃圾焚烧厂、建设项目，服务对象约550人次，充分发动基层力量，不断深化“创新、专业、诚信、负责”的发展理念，通过形式多样、富有实效的志愿者服务，积极履行上市公司的社会责任，与更多的市民互动服务，树立企业良好的公众形象。

“绿色志愿骑行队进保障房大社区”是本年度组织的规模最大的一场志愿者服务活动，由60多名员工同时参与。此次活动继续选择在公司建设的保障房基地进行，让居民不仅能搬进“城投制造”的高品质保障房，更能享受“城投倡导”的美好城市生活。活动需要志愿者完成“四大任务十项挑战”，包括公共区域道路桥梁的清扫、绿色环保宣传、给环卫工人送清凉、售后维修服务、朋友圈集赞等，以定向骑行赛的方式，弘扬志愿精神，比服务速度，比服务质量，增加服务内容，创新服务形式。同时，在社区内开设售后维修服务咨询台，方便居民咨询。



环境集团旗下环境院在上海市徐汇区科技幼儿园举办“垃圾分类，从我做起”宣传教育活动。通过为小朋友们介绍了上海市垃圾分类吉祥物“给力兔”，“给力兔”呆萌可爱的外形、与众不同的“绿色循环标志”、“绿色围巾”成功吸引了小朋友们的注意。然后通过通俗易懂的描述，例如“每人每天产生的垃圾重量相当于五个苹果”，“全上海市每个月产生的垃圾量相当于两座金茂大厦”的形象比喻，促使小朋友开始思考如何进行垃圾减量。



## 一日捐

“一日捐”活动是城投控股在社会公益事业方面的传统项目，公司员工们每年捐出自己一天的工资收入进入公司的帮困基金，实行专款专用，用于员



---

工生活帮困、医疗帮困、助学帮困等。本年度控股系统工会爱心活动参与人数1997人，总共募集捐款170651元。公司工会主席向大家回顾了过去一年的帮困慰问工作，汇报了捐款的具体去向以及未来规划，保证了基金使用情况的公开透明。