

汇添富新兴消费股票型证券投资基金 2016 年年度报告摘要

2016 年 12 月 31 日

基金管理人：汇添富基金管理股份有限公司

基金托管人：中国工商银行股份有限公司

送出日期：2017 年 3 月 29 日

§ 1 重要提示及目录

1.1 重要提示

基金管理人的董事会、董事保证本报告所载资料不存在虚假记载、误导性陈述或重大遗漏，并对其内容的真实性、准确性和完整性承担个别及连带的法律责任。本年度报告已经三分之二以上独立董事签字同意，并由董事长签发。

基金托管人中国工商银行股份有限公司根据本基金合同规定，于 2017 年 3 月 27 日复核了本报告中的财务指标、净值表现、利润分配情况、财务会计报告、投资组合报告等内容，保证复核内容不存在虚假记载、误导性陈述或者重大遗漏。

基金管理人承诺以诚实信用、勤勉尽责的原则管理和运用基金资产，但不保证基金一定盈利。

基金的过往业绩并不代表其未来表现。投资有风险，投资者在作出投资决策前应仔细阅读本基金的招募说明书及其更新。

本报告期自 2016 年 1 月 1 日起至 12 月 31 日止。

§ 2 基金简介

2.1 基金基本情况

基金名称	汇添富新兴消费股票型证券投资基金
基金简称	汇添富新兴消费股票
基金主代码	001726
基金运作方式	契约型开放式
基金合同生效日	2015 年 12 月 2 日
基金管理人	汇添富基金管理股份有限公司
基金托管人	中国工商银行股份有限公司
报告期末基金份额总额	2,078,932,317.56 份
基金合同存续期	不定期

2.2 基金产品说明

投资目标	本基金主要投资于新兴消费主题的优质上市公司。本基金采用自下而上的投资方法，以基本面分析为立足点，在科学严格管理风险的前提下，谋求基金资产的中长期稳健增值。
投资策略	本基金采用自下而上的投资方法，以基本面分析为立足点，精选消费行业的优质上市公司，结合市场脉络，做中长期布局，在科学严格管理风险的前提下，谋求基金资产的中长期稳健增值。
业绩比较基准	中证主要消费行业指数*40%+中证可选消费行业指数*40%+中债综合指数*20%
风险收益特征	本基金为股票型基金，属于证券投资基金中较高预期风险、较高预期收益的品种，其预期风险收益水平高于混合型基金、债券型基金及货币市场基金

2.3 基金管理人和基金托管人

项目		基金管理人	基金托管人
名称		汇添富基金管理股份有限公司	中国工商银行股份有限公司
信息披露负责人	姓名	李鹏	郭明
	联系电话	021-28932888	010-66105799
	电子邮箱	service@99fund.com	custody@icbc.com.cn
客户服务电话		400-888-9918	95588
传真		021-28932998	010-66105798
注册地址		上海市黄浦区大沽路 288 号 6 栋 538 室	北京市西城区复兴门内大街 55 号
办公地址		上海市富城路 99 号震旦国际大楼 21 层	北京市西城区复兴门内大街 55 号
邮政编码		200120	100140
法定代表人		李文	易会满

2.4 信息披露方式

本基金选定的信息披露报纸名称	《中国证券报》、《上海证券报》和《证券时报》
登载基金年度报告正文的管理人互联网网址	www.99fund.com
基金年度报告备置地点	上海市富城路 99 号震旦国际大楼 21 楼 汇添富基金管理股份有限公司

2.5 其他相关资料

项目	名称	办公地址
会计师事务所	安永华明会计师事务所（特殊普通合伙）	北京市东城区东长安街 1 号东方广场东方经贸城安永大楼 16 层
注册登记机构	汇添富基金管理股份有限公司	上海市富城路 99 号震旦国际大楼 21 层

§ 3 主要财务指标、基金净值表现及利润分配情况

3.1 主要会计数据和财务指标

金额单位：人民币元

3.1.1 期间数据和指标	2016 年	2015 年 12 月 2 日 (基金合同生效日)-2015 年 12 月 31 日	2014 年
本期已实现收益	-164,135,783.40	-1,600,118.23	-
本期利润	-161,566,613.24	17,880,631.70	-
加权平均基金份额本期利润	-0.0639	0.0062	-
本期加权平均净值利润率	-6.73%	0.62%	-
本期基金份额净值增长率	-5.96%	0.60%	-
3.1.2 期末数据和指标	2016 年末	2015 年末	2014 年末
期末可供分配利润	-119,363,485.60	-1,600,118.23	-
期末可供分配基金份额利润	-0.0574	-0.0006	-
期末基金资产净值	1,966,235,241.06	2,909,646,984.02	-
期末基金份额净值	0.946	1.006	-
3.1.3 累计期末指标	2016 年末	2015 年末	2014 年末
基金份额累计净值增长率	-5.40%	0.60%	-

注：1、本期已实现收益指基金本期利息收入、投资收益、其他收入（不含公允价值变动收益）扣除相关费用后的余额；本期利润为本期已实现收益加上本期公允价值变动收益。

2、上述基金业绩指标不包括持有人认购或交易基金的各项费用（例如：基金的申购赎回费等），计入费用后实际收益水平要低于所列数字。

3、期末可供分配利润采用期末资产负债表中未分配利润与未分配利润中已实现部分的孰低数。

4、本基金的合同生效日为 2015 年 12 月 2 日，至本报告期末未满 3 年，因此主要会计数据和财务指标只列示从基金合同生效日至 2016 年 12 月 31 日数据，特此说明。

3.2 基金净值表现

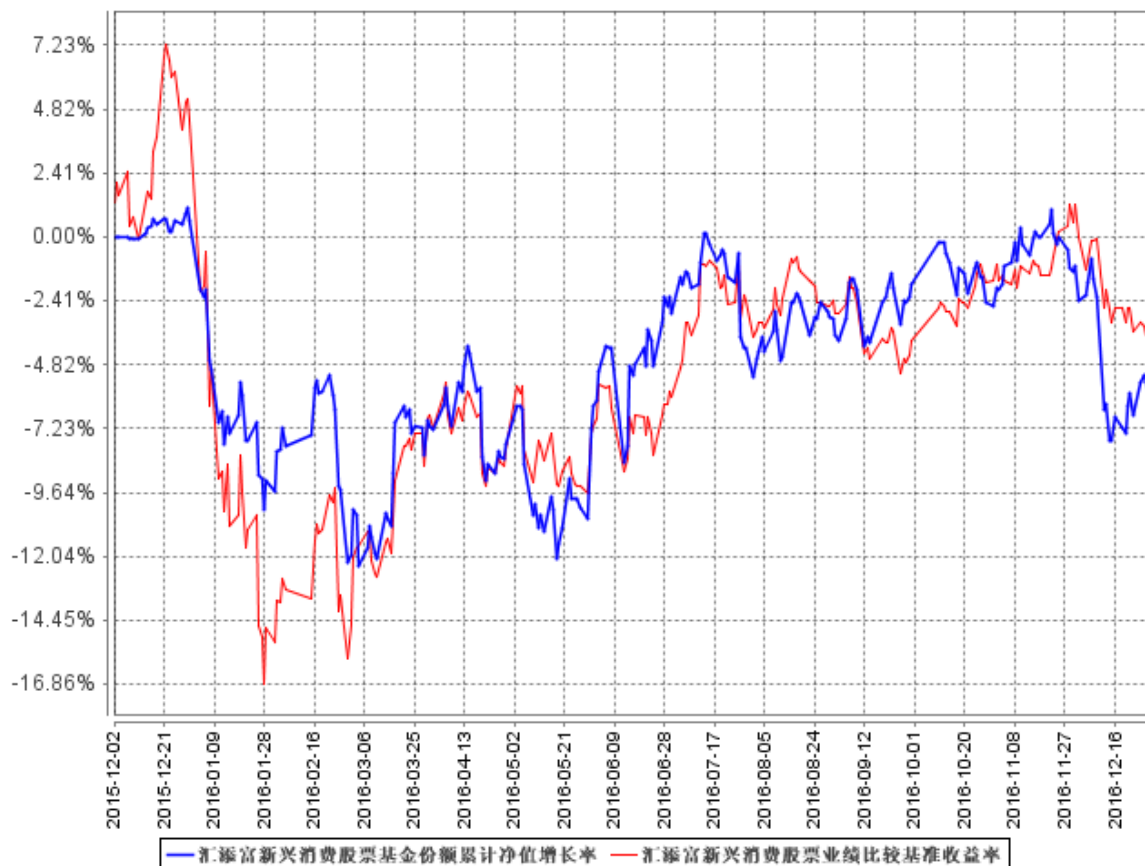
3.2.1 基金份额净值增长率及其与同期业绩比较基准收益率的比较

阶段	份额净值 增长率①	份额净值 增长率标 准差②	业绩比较 基准收益 率③	业绩比较基 准收益率标 准差④	①—③	②—④
过去三个月	-3.67%	0.87%	0.78%	0.63%	-4.45%	0.24%
过去六个月	-3.17%	0.86%	3.07%	0.70%	-6.24%	0.16%
过去一年	-5.96%	1.09%	-6.98%	1.24%	1.02%	-0.15%
自基金合同 生效日起至 今	-5.40%	1.05%	-2.85%	1.23%	-2.55%	-0.18%

注：本基金的《基金合同》生效日为 2015 年 12 月 02 日，至本报告期末未满三年。

3.2.2 自基金合同生效以来基金份额累计净值增长率变动及其与同期业绩比较基准收益率变动的比较

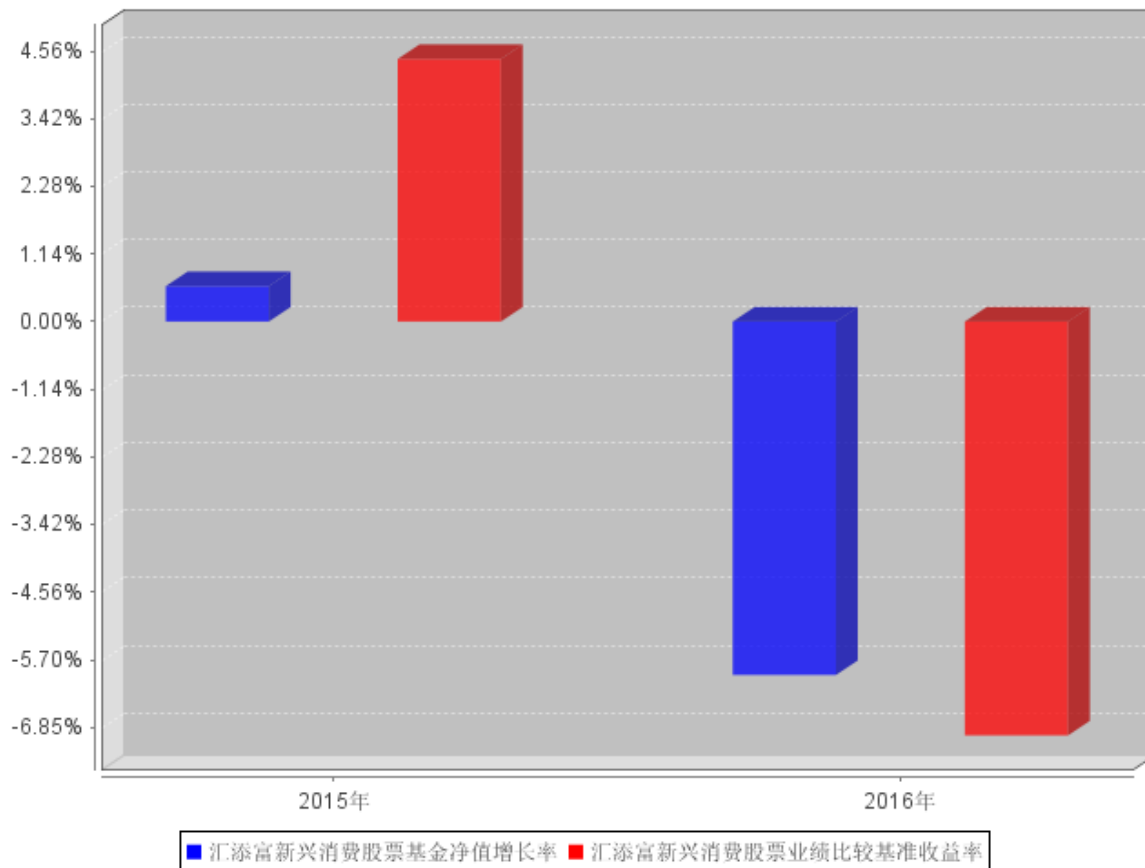
汇添富新兴消费股票基金份额累计净值增长率与同期业绩比较基准收益率的历史走势对比图



注：本基金建仓期为本《基金合同》生效之日(2015年12月02日)起6个月，建仓期结束时各项资产配置比例符合合同规定。

3.2.3 自基金合同生效以来基金每年净值增长率及其与同期业绩比较基准收益率的比较

汇添富新兴消费股票自基金合同生效以来基金每年净值增长率及其与同期业绩比较基准收益率的对比图



注：1、本基金的《基金合同》生效日为 2015 年 12 月 02 日，至本报告期末未满三年。

2、合同生效当年按实际存续期计算，不按整个自然年度进行折算。

3.3 过去三年基金的利润分配情况

注：本基金成立于 2015 年 12 月 02 日，2015 年度和 2016 年度均未进行利润分配。

§ 4 管理人报告

4.1 基金管理人及基金经理情况

4.1.1 基金管理人及其管理基金的经验

汇添富基金管理股份有限公司成立于 2005 年 2 月，总部设在上海陆家嘴，公司旗下设立了北京、南方、上海虹桥机场及成都四个分公司，以及两个子公司—汇添富资产管理(香港)有限公司 (China Universal Asset Management (Hong Kong) Company Limited) 和汇添富资本管理有限公司。

汇添富是中国第一批获得 QDII 业务资格、专户业务资格、设立海外子公司并且获得 RQFII 业务资格的基金公司，同时是全国社会保障基金投资管理人，基本养老保险基金委托投资管理人。截至目前，汇添富已经构建起公募、专户、社保基金、养老金、国际业务等投融资业务以及互联网金融业务协同发展的统一的资产管理服务平台。

汇添富始终坚持“以企业基本分析为立足点，挑选高质量的证券，把握市场脉络，做中长期投资布局，以获得持续稳定增长的较高的长期投资收益”这一长期价值投资理念，并在投资研究中坚定地贯彻和执行。2016 年，汇添富保持了优秀的投资业绩：截至 2016 年年底，汇添富基金旗下权益主动管理型基金过去 5 年平均收益率 139%，在大型基金公司中持续排名第一（数据来源：银河证券基金研究中心）。优秀的投资业绩获得了行业高度认可。2016 年，公司先后获得“年度十大明星基金公司”、“五年持续回报明星基金公司”、“金基金•TOP 公司”等多项荣誉；汇添富民营活力、汇添富价值精选、汇添富全额宝获得“金牛基金”大奖。

2016 年，汇添富基金新发 16 只基金，包括 2 只股票型基金，5 只指数基金，3 只债券型基金，4 只保本基金，以及 2 只混合型基金。其中，上海国企 ETF 首募规模达 152 亿元，位居今年所有权益类产品发行规模首位。全年，公司公募基金产品达到 75 只，涵盖权益、固定收益、混合、灵活配置、指数、货币基金等风险程度和预期收益从高到低的各类产品，为投资者提供更加全面的资产配置选择。

2016 年，汇添富基金在规范电子商务运作的基础上，陆续完成安全中心体系、快捷支付渠道及新版手机 APP 建设，加强优化客户体验，提升客户服务能力。公司电子商务平台保有规模排名行业前列。

2016 年，汇添富基金稳步推行大机构战略，截至年底，公司机构理财总部保有规模达 2250 亿元。12 月，公司成功竞获基本养老保险基金管理人资格，未来将为做好做大养老金投资业务而

努力。

2016 年，公司积极开展渠道销售和培训工作。优秀的投资业绩、专业的投顾服务以及良好的渠道维护口碑带来了汇添富品牌在渠道影响力的显著提升。在传统大中型银行和券商渠道的基础上，公司进一步拓展了中小型银行及券商渠道，助力新基金发行。2016 年，公司所有新发基金规模在同期同类新基金中排名均位居前列。公司大力开展“汇定投·汇添富”系列定投推广活动，营销培训活动拓展到银行和券商的网点、营业部，全力打造汇添富定投品牌。

2016 年，汇添富基金继续提升客户服务能力，全方位优化客户服务体系。公司通过完善大客户平台建设，搭建了囊括投顾式服务、理财基金、高端客户、现金宝的全新客服体系，为公司各项销售业务提供全方位支持。

2016 年，香港子公司的国际业务取得较大进展。香港子公司顺利成为韩国退休教师基金 KTCU 选聘的 A 股投资管理人，并获得台湾第一金证券投资信托股份有限公司委任，成为其两只公募基金的投资顾问。

2016 年，公司持续加强公益事业建设，践行企业社会责任，公益活动影响力得到进一步提升。1 月，公司开展第二期“添富之爱”员工与贫困地区学生一对一结对帮扶认领活动，160 名乡村学子与汇添富员工完成结对。3 月，南京山地马拉松通过报名筹款为“河流·孩子”项目筹得善款近 7 万元。5 月，公司员工参加“一个鸡蛋的暴走”筹得善款 12 万元。6 月，公司首次开展海外学子支教活动，组织优秀中国留学生赴宁夏泾源县兰大庄添富小学，开展为期 1 周的公益支教活动。志愿者们充分借鉴海外教学的授课方式，帮助乡村小学生打开视野。8 月，南方多省遭遇严重洪涝灾害，公司员工自发地发起赈灾捐款，成功募集 20 余万元善款，全部用于为受灾地区学校捐赠图书、教学和生活用品。10 月，上海国际马拉松赛的“全马完赛公益捐赠活动”累计筹集 17 万善款。

2017 年是实施“十三五”规划的重要一年，资本市场改革进一步深化，财富管理行业在混业竞争、互联网金融、两地基金互认的多重推动下将面临更大的挑战与机遇。汇添富基金将始终坚信长期的力量，拥抱变革、奋勇拼搏、砥砺前行，为筑造中国梦添砖加瓦，为成为中国最优秀的资产管理公司的梦想努力奋斗！

4.1.2 基金经理（或基金经理小组）及基金经理助理简介

姓名	职务	任本基金的基金经理（助理）期限		证券从业年限	说明
		任职日期	离任日期		
雷鸣	汇添富成	2015 年 12 月	-	9 年	国籍：中国。学历：华

	<p>长焦点混合基金、汇添富蓝筹稳健混合、汇添富新兴消费股票基金的基金经理。</p>	<p>2 日</p>			<p>华中科技大学管理学硕士。相关业务资格：证券投资基金从业资格。 从业经历：2007 年 6 月加入汇添富基金管理股份有限公司，历任行业分析师、高级行业分析师，2014 年 3 月 27 日至今任汇添富成长焦点混合基金的基金经理，2015 年 1 月 6 日至今任汇添富蓝筹稳健混合股票基金的基金经理，2015 年 12 月 2 日至今任汇添富新兴消费股票基金的基金经理。</p>
<p>刘伟林</p>	<p>汇添富新兴消费股票基金的基金经理。</p>	<p>2015 年 12 月 2 日</p>	<p>-</p>	<p>8 年</p>	<p>国籍：中国。学历：北京大学经济学硕士。相关业务资格：证券投资基金从业资格。从业经历：2008 年 7 月加入汇添富基金任行业分析师；2010 年 5 月至 2011 年 3 月在国家改革与发展委员会工作；2011 年 3 月至今在我司担任高级策略分析师。2015 年 12 月 2 日至今任汇添富新兴消费股票基金的基金经理。</p>

注：1、基金的首任基金经理，其“任职日期”为基金合同生效日，其“离职日期”为根据公司决议确定的解聘日期；

2、非首任基金经理，其“任职日期”和“离任日期”分别指根据公司决议确定的聘任日期和解聘日期；

3、证券从业的含义遵从行业协会《证券业从业人员资格管理办法》的相关规定。

4.2 管理人对报告期内本基金运作合规守信情况的说明

本基金管理人在本报告期内严格遵守《中华人民共和国证券投资基金法》及其他相关法律法规、证监会规定和本基金合同的约定，本着诚实信用、勤勉尽责的原则管理和运用基金资产，在严格控制风险的基础上，为基金份额持有人谋求最大利益，无损害基金持有人利益的行为。本基金无重大违法、违规行为，本基金投资组合符合有关法规及基金合同的约定。

4.3 管理人对报告期内公平交易情况的专项说明

4.3.1 公平交易制度和控制方法

根据中国证监会《证券投资基金管理公司公平交易制度指导意见》，本基金管理人制定了《汇添富基金管理有限公司公平交易制度》，建立了健全、有效的公平交易制度体系，覆盖了全部开放式基金、特定客户资产管理组合和社保组合；涵盖了境内上市股票、债券的一级市场申购、二级市场交易等投资管理活动；贯穿了授权、研究分析、投资决策、交易执行、业绩评估、监督检查等投资管理活动的各个环节。具体控制措施包括：（1）在研究环节，公司建立了统一的投研平台信息管理系统，公司内外部研究成果对所有基金经理和投资经理开放分享。同时，通过投研团队例会、投资研究联席会议等投资研究交流机制来确保各类投资组合经理可以公平享有信息获取机会。（2）在投资环节，公司针对基金、专户、社保、境外投资分别设立了投资决策委员会，各委员会根据各自议事规则分别召开会议，在其职责范围内独立行使投资决策权。各投资组合经理在授权范围内根据投资组合的风格和投资策略，独立制定资产配置计划和组合调整方案，并严格执行交易决策规则，以保证各投资组合交易决策的客观性和独立性。（3）在交易环节，公司实行集中交易，所有交易执行由集中交易室负责完成。投资交易系统参数设置为公平交易模式，按照“时间优先、价格优先、比例分配”的原则执行交易指令。所有场外交易执行亦由集中交易室处理，严格按照各组合事先提交的价格、数量进行分配，确保交易的公平性。（4）在交易监控环节，公司通过日常监控分析、投资交易监控报告、专项稽核等形式，对投资交易全过程实施监督，对包括利益输送在内的各类异常交易行为进行核查。核查的范围包括不同时间窗口下的同向交易、反

向交易、交易价差、收益率差异、场外交易分配、场外议价公允性等等。(5) 在报告分析方面, 公司按季度和年度编制公平交易分析报告, 并由投资组合经理、督察长、总经理审核签署。同时, 投资组合的定期报告还将就公平交易执行情况做专项说明。

4.3.2 公平交易制度的执行情况

本基金管理人高度重视投资者利益保护。报告期内, 本基金管理人持续完善公司投资交易业务流程和公平交易制度, 进一步实现了流程化、体系化和系统化。公司投资交易风险控制体系由投资、研究、交易、清算, 以及稽核监察等相关部门组成, 各部门各司其职, 对投资交易行为进行事前、事中和事后全程嵌入式的风险管控, 确保公平交易制度的执行和实现。

报告期内, 公司对旗下所有投资组合之间的收益率差异、分投资类别(股票、债券)的收益率差异进行了分析, 并采集连续四个季度期间内、不同时间窗口下(日内、3日、5日)同向交易的样本, 根据 95%置信区间下差价率的 T 检验显著程度、差价率均值是否小于 1%、同向交易占比等方面进行综合分析, 未发现旗下投资组合之间存在利益输送情况。

通过投资交易监控、交易数据分析以及专项稽核检查, 本基金管理人未发现任何违反公平交易的行为。

4.3.3 异常交易行为的专项说明

本基金于本报告期内不存在异常交易行为。本报告期内基金管理人管理的所有投资组合参与的交易所公开竞价同日反向交易成交较少的单边交易量超过该证券当日总成交量 5%的交易次数为 10 次, 均是因为投资策略原因, 并经过公司内部风控审核。经检查和分析未发现异常情况。

4.4 管理人对报告期内基金的投资策略和业绩表现的说明

4.4.1 报告期内基金投资策略和运作分析

2016 年全年市场分为明显的两个阶段。年初两个月, 人民币阶段性贬值, 叠加熔断机制等因素, 市场出现了系统性下跌, 尤其中小市值股票跌幅巨大。三月份之后, 市场整体保持了一个相对活跃的状态, 结构性行情比较突出。以白酒、家电和汽车为代表的消费股在全年都表现良好, 四季度以石油石化、有色等周期股在再通胀的预期下表现很好, 而钢铁、煤炭作为供给侧改革的重点行业, 其行情也贯穿全年。大部分高估值的中小市值股票全年调整态势, 尤其下半年持续调整。

2016 年全年市场风格发生了很大的变化, 因为经济环境、市场环境都发生了重大的变化。

从全球经济环境来看, 16 年是全球经济从通缩逐步转向再通胀的过程。从美国来看, 经济复

苏稳健，而且美联储也开启了加息之路，全球极端宽松的货币环境见到一个拐点。全球通胀预期渐渐起来，以石油和有色为代表的大宗商品也结束了长期的调整，出现了较大幅度上涨。尤其美国大选后，特朗普政府执政理念发生很大变化，从侧重货币政策刺激经济转向通过财政政策带动基础设施建设来拉动经济，更加强化全球再通胀的预期。

从国内经济环境来看，2016 年经历了年初对经济下滑的担心，人民币汇率的阶段性贬值。但从下半年开始，随着基建发力，经济触底反弹的预期转强。上游资源行业、中游制造业都在经历了多年去库存、去产能后，开始增加库存，回应终端需求的好转。尤其关键的 PPI 指标在经历了 4 年多的持续下跌后，同比大幅回升，市场对经济增长的信心增强，通胀预期转强。同时，从企业盈利来看，许多传统的重资产行业，在经历了多年供给出清后，剩下的龙头企业表现出很强的盈利弹性，更加强化市场对重资产行业、传统行业盈利恢复的预期。

从市场环境看，从通缩预期到通胀预期的变化，本身就有利于低估值、重资产行业估值的提升，不利于高估值、轻资产行业。而且从监管环境看，IPO 速度大幅增加，监管层加大对并购重组、大额融资等的监管，打击市场炒作壳价值的风气，许多缺乏盈利支撑的概念股、主题股大幅下跌，市场向更加理性的方向回归。

从我们基金运作来看，我们也经历了组合的不断优化的阶段。在 16 年上半年，我们预期到高估值股票面临较大的调整压力，大幅收缩战线，努力把仓位集中到少数优质的新兴消费行业里的个股中去，但整体效果一般。在新兴行业整体去泡沫的环境中，初期是一个泥沙俱下，整体杀估值的过程。但从下半年，尤其四季度开始，我们在整体资产配置上向更加均衡的方向配置，大幅增持了以家电、汽车、银行为代表的低估值、稳健增长的龙头白马股，同时进一步优化原有的资产，例如把医药、科技类的个股向大市值、低估值品种集中，防范中小市值股票的持续杀估值过程。到年底，我们基本上配置在两大类资产上，一类是传统消费、医药、金融行业里的大市值、低估值龙头个股；一类在新兴成长里精选出成长最确定，估值也相对合理的个股。

4.4.2 报告期内基金的业绩表现

2016 年，本基金净值下跌 5.96%，业绩基准下跌 6.98%。同期沪深 300 下跌 11.28%，中小板下跌 22.89%，创业板下跌 27.71%。

4.5 管理人对宏观经济、证券市场及行业走势的简要展望

我们判断 2017 年宏观经济和证券环境仍然有较多不确定性，但五个大的趋势逐步清晰，也是未来几年影响市场的核心因素：

一个是全球的通胀预期再起，尤其美国加大国内基础设施建设的预期，提振全球大宗商品价格表现。同时，近期欧洲经济指标出现回升，欧洲经济最差的阶段可能已经过去。而中国经济经历增速换挡后，6.5%左右的经济增长大概率可以维持，仍是全球经济最强劲的增长。

二是国内传统周期行业景气恢复，盈利状况向好。其主要受益于需求端补库存的拉动，供给侧改革下产能收缩带来产业结构的好转。我们看到以石油石化、建材等为代表的龙头企业，许多企业的盈利能力很强，预计未来资本开支处于扩张阶段，盈利弹性非常大。

三是全球和国内的货币环境出现拐点，利率结束了中期持续向下的趋势。美国和中国的货币环境在边际上都从宽松转向中性。依赖低利率环境实现外延扩张的许多商业模式面临瓶颈，全球资产转向重资产、内生增长、稳定增长为主的资产。

四是国内投资者对低估值资产的需求非常旺盛。尽管保险举牌低估值蓝筹股在 2016 年 4 季度出现了大幅波折，但中长期国内投资者对低估值、稳定盈利资产的配置需求仍将稳步上升。

五是 IPO 维持相对高的频率发行，市场扩容速度将大幅增加，许多过去由于稀缺而获得高估值的资产面临中长期的估值调整压力。同时，监管层对再融资的监管加大、对并购重组等的监管加大，对于靠外延扩张驱动增长的公司构成压力。

从资产配置角度来看，17 年仍然是需求温和回升，通胀压力渐渐显现的阶段。这样的经济发展阶段，资源行业和下游有品牌和定价能力的消费行业最受益。对于中游行业，我们看到过去几年通缩环境下加剧了许多传统中游行业的产能整合，供给侧改革更是加剧了这个过程。因此，中游以及下游的制造业里，产业结构良好，能够较好转移通胀压力的行业盈利能持续改善，尤其其中的龙头企业会体现出强者恒强的特征。对于许多新兴产业来看，经过较长时间的估值挤压，许多行业进入了估值相对合理的区间。但是过去几年许多企业大量采用了外延扩张的形式，其商业模式的持续性需要观察，在这些行业里，需要自下而上精选个股，挑出产业结构相对稳定，公司盈利持续性较强，而且在产业中具有龙头地位的个股来。

从大的投资主线来看，我们看好三大类资产。第一，以家电、汽车、建筑、食品饮料、金融为代表的低估值、盈利稳定的资产。第二，传统资源行业、制造业中选出产业结构良好、能转移通胀压力的资产来，以优选龙头为主。第三、新兴行业里精选个股。在盈利模式相对稳定的医药、电子、商业零售里选出盈利持续性较强的龙头，在传媒、计算机等行业精选经过估值调整后相对合理，盈利模式有独特性，并且主要依赖内生增长的资产来。

4.6 管理人内部有关本基金的监察稽核工作情况

本报告期内，公司以维护基金份额持有人利益为宗旨，有效地组织开展对基金运作的内部监察稽核。督察长和稽核监察部门根据独立、客观、公正的原则，认真履行职责，通过常规稽核、专项检查 and 系统监控等方式方法积极开展工作，强化对基金运作和公司运营的合规性监察，促进内部控制和风险管理的不断改进，并依照规定定期向监管机关、董事会报送监察稽核报告。

本报告期内，本基金管理人内部监察工作主要包括以下几个方面：

（一）完善规章制度，健全内部控制体系

在本报告期内，督察长和稽核监察部门积极督促公司各部门按照法律法规和监管机构规定对相关制度的合法性、规范性、有效性和时效性进行了评估，并根据各项业务特点、业务发展实际，建立和健全了业务规章、岗位手册和业务操作流程，进一步明确了内部控制和风险管理责任，公司内部控制体系和风险管理体系更加成熟和完善，为切实维护基金份额持有人利益奠定了坚实的基础。

（二）加强稽核监察，确保基金运作和公司经营合法合规

本报告期内，督察长和稽核监察部门坚持以法律法规和公司各项制度为依据，按照监管机构的要求对基金运作和公司经营所涉及的各个环节实施了严格的稽核监察，包括对基金投资交易行为、投资指标的监控，对投资组合的风险度量、评估和建议，对基金信息披露的审核、监督，对基金销售、营销的稽核、控制，对基金营运、技术系统的稽核、评估，切实保证了基金运作和公司经营的合法合规。

（三）强化培训教育，提高全员合规意识

本报告期内，督察长和稽核监察部门积极推动公司强化内部控制和风险管理的教育培训。公司及相关部门通过及时、有序和针对性的法律法规、制度规章、风险案例的研讨、培训和交流，提升了员工的风险意识、合规意识，提高了员工内部控制、风险管理的技能和水平，公司内部控制和风险管理基础得到夯实和优化。

通过上述工作，本报告期内，本基金管理人所管理的基金运作合法合规，充分维护和保障了基金份额持有人的合法权益。本基金管理人将一如既往地本着诚实信用、勤勉尽责的原则管理和运用基金资产，继续加强内部控制和风险管理，进一步提高稽核监察工作的科学性和有效性，充分保障基金份额持有人的合法权益。

4.7 管理人对报告期内基金估值程序等事项的说明

报告期内，本基金管理人严格遵守《企业会计准则》、《证券投资基金会计核算业务指引》以及中国证券监督管理委员会颁布的《关于证券投资基金执行〈企业会计准则〉估值业务及份额净

值计价有关事项的通知》与《关于进一步规范证券投资基金估值业务的指导意见》等相关规定和基金合同的约定，日常估值由本基金管理人同本基金托管人一同进行，基金份额净值由本基金管理人完成估值后，经本基金托管人复核无误后由本基金管理人对外公布。月末、年中和年末估值复核与基金会计账务的核对同时进行。

报告期内，公司制定了证券投资基金的估值政策和程序，并由投资研究部、固定收益部、集中交易室、基金运营部和稽核监察部人员及基金经理等组成了估值委员会，负责研究、指导基金估值业务。估值委员会成员均为公司各部门人员，均具有基金从业资格、专业胜任能力和相关工作经验，且之间不存在任何重大利益冲突。基金经理作为公司估值委员会的成员，不介入基金日常估值业务，但应参加估值小组会议，可以提议测算某一投资品种的估值调整影响，并有权表决有关议案但仅享有一票表决权，从而将其影响程度进行适当限制，保证基金估值的公平、合理，保持估值政策和程序的一贯性。

报告期内，本基金与中央国债登记结算有限责任公司根据《中债收益率曲线和中债估值最终用户服务协议》而取得中债估值服务。

4.8 管理人对报告期内基金利润分配情况的说明

本基金《基金合同》约定：基金收益分配后基金份额净值不能低于面值，即基金收益分配基准日的基金份额净值减去每单位基金份额收益分配金额后不能低于面值。

本基金成立于 2015 年 12 月 2 日，本报告期内未进行利润分配。

4.9 管理人对会计师事务所出具非标准审计报告所涉相关事项的说明

无。

4.10 报告期内管理人对本基金持有人数或基金资产净值预警情形的说明

无。

§ 5 托管人报告

5.1 报告期内本基金托管人遵规守信情况声明

本报告期内，中国工商银行股份有限公司（以下简称“本托管人”）在对汇添富新兴消费股票型证券投资基金的托管过程中，严格遵守《中华人民共和国证券投资基金法》及其他有关法律法规、基金合同、托管协议的规定，不存在损害基金份额持有人利益的行为，完全尽职尽责地履行了基金托管人应尽的义务。

5.2 托管人对报告期内本基金投资运作遵规守信、净值计算、利润分配等情况的说明

本报告期内，本托管人依照《中华人民共和国证券投资基金法》及其他有关法律法规、基金合同、托管协议的规定，对汇添富新兴消费股票型证券投资基金的投资运作进行了监督，对基金资产净值的计算、利润分配、基金份额申购赎回价格的计算以及基金费用开支等方面进行了认真的复核，未发现基金管理人存在损害基金份额持有人利益的行为。

5.3 托管人对本年度报告中财务信息等内容的真实、准确和完整发表意见

本报告期内，由汇添富基金管理股份有限公司编制本托管人复核的本报告中的财务指标、净值表现、收益分配情况、财务会计报告（注：财务会计报告中的“金融工具风险及管理”部分未在托管人复核范围内）、投资组合报告等内容真实、准确、完整。

§ 6 审计报告

本报告期的基金财务会计报告经安永华明会计师事务所(特殊普通合伙)审计，注册会计师陈露、蔺育化于 2017 年 3 月 28 日签字出具了安永华明（2017）审字第 60466941_B59 号标准无保留意见的审计报告。投资者可通过年度报告正文查看审计报告全文。

§ 7 年度财务报表

7.1 资产负债表

会计主体：汇添富新兴消费股票型证券投资基金

报告截止日：2016 年 12 月 31 日

单位：人民币元

资产	本期末 2016 年 12 月 31 日	上年度末 2015 年 12 月 31 日
资产：		
银行存款	243,901,028.81	1,369,934,508.62
结算备付金	4,126,706.83	-
存出保证金	660,888.68	-
交易性金融资产	1,734,814,935.55	801,263,829.33
其中：股票投资	1,734,814,935.55	801,263,829.33
基金投资	-	-
债券投资	-	-
资产支持证券投资	-	-
贵金属投资	-	-
衍生金融资产	-	-
买入返售金融资产	-	800,000,000.00
应收证券清算款	57,711.79	-
应收利息	147,616.69	326,340.56
应收股利	-	-

应收申购款	981,560.01	-
递延所得税资产	-	-
其他资产	-	-
资产总计	1,984,690,448.36	2,971,524,678.51
负债和所有者权益	本期末	上年度末
	2016年12月31日	2015年12月31日
负 债:		
短期借款	-	-
交易性金融负债	-	-
衍生金融负债	-	-
卖出回购金融资产款	-	-
应付证券清算款	2,621,648.13	56,589,078.00
应付赎回款	10,154,305.79	-
应付管理人报酬	2,543,062.01	3,456,323.76
应付托管费	423,843.67	576,053.96
应付销售服务费	-	-
应付交易费用	2,422,345.84	1,056,238.77
应交税费	-	-
应付利息	-	-
应付利润	-	-
递延所得税负债	-	-
其他负债	290,001.86	200,000.00
负债合计	18,455,207.30	61,877,694.49
所有者权益:		
实收基金	2,078,932,317.56	2,891,766,352.32
未分配利润	-112,697,076.50	17,880,631.70
所有者权益合计	1,966,235,241.06	2,909,646,984.02
负债和所有者权益总计	1,984,690,448.36	2,971,524,678.51

2、报告截止日 2016 年 12 月 31 日，基金份额净值 0.946 元，基金份额总额 2,078,932,317.56

份。

7.2 利润表

会计主体：汇添富新兴消费股票型证券投资基金

本报告期：2016 年 1 月 1 日至 2016 年 12 月 31 日

单位：人民币元

项 目	本期 2016 年 1 月 1 日至 2016 年 12 月 31 日	上年度可比期间 2015 年 12 月 2 日(基金合 同生效日)至 2015 年 12 月 31 日
一、收入	-106,100,691.30	23,458,873.94
1. 利息收入	8,758,401.93	2,910,234.01
其中：存款利息收入	7,477,790.16	2,094,232.89
债券利息收入	746.37	-
资产支持证券利息收入	-	-
买入返售金融资产收入	1,279,865.40	816,001.12
其他利息收入	-	-
2. 投资收益（损失以“-”填列）	-118,208,910.21	1,067,890.00
其中：股票投资收益	-126,193,455.00	1,067,890.00
基金投资收益	-	-
债券投资收益	1,793,696.53	-
资产支持证券投资收益	-	-
贵金属投资收益	-	-
衍生工具收益	-	-
股利收益	6,190,848.26	-
3. 公允价值变动收益（损失以“-”号填列）	2,569,170.16	19,480,749.93
4. 汇兑收益（损失以“-”号填列）	-	-
5. 其他收入（损失以“-”号填列）	780,646.82	-
减：二、费用	55,465,921.94	5,578,242.24

1. 管理人报酬	36,090,393.92	3,456,323.76
2. 托管费	6,015,065.60	576,053.96
3. 销售服务费	-	-
4. 交易费用	13,043,780.42	1,345,264.52
5. 利息支出	-	-
其中：卖出回购金融资产支出	-	-
6. 其他费用	316,682.00	200,600.00
三、利润总额（亏损总额以“-”号填列）	-161,566,613.24	17,880,631.70

7.3 所有者权益（基金净值）变动表

会计主体：汇添富新兴消费股票型证券投资基金

本报告期：2016 年 1 月 1 日至 2016 年 12 月 31 日

单位：人民币元

项目	本期 2016 年 1 月 1 日至 2016 年 12 月 31 日		
	实收基金	未分配利润	所有者权益合计
一、期初所有者权益（基金净值）	2,891,766,352.32	17,880,631.70	2,909,646,984.02
二、本期经营活动产生的基金净值变动数（本期利润）	-	-161,566,613.24	-161,566,613.24
三、本期基金份额交易产生的基金净值变动数（净值减少以“-”号填列）	-812,834,034.76	30,988,905.04	-781,845,129.72
其中：1. 基金申购款	94,661,145.86	-5,189,848.61	89,471,297.25
2. 基金赎回款	-907,495,180.62	36,178,753.65	-871,316,426.97
四、本期向基金份额持有	-	-	-

人分配利润产生的基金净值变动（净值减少以“-”号填列）			
五、期末所有者权益（基金净值）	2,078,932,317.56	-112,697,076.50	1,966,235,241.06
项目	上年度可比期间 2015年12月2日(基金合同生效日)至2015年12月31日		
	实收基金	未分配利润	所有者权益合计
一、期初所有者权益（基金净值）	2,891,766,352.32	-	2,891,766,352.32
二、本期经营活动产生的基金净值变动数（本期利润）	-	17,880,631.70	17,880,631.70
三、本期基金份额交易产生的基金净值变动数（净值减少以“-”号填列）	0.00	-	0.00
其中：1. 基金申购款	0.00	-	0.00
2. 基金赎回款	-	-	-
四、本期向基金份额持有人分配利润产生的基金净值变动（净值减少以“-”号填列）	-	-	-
五、期末所有者权益（基金净值）	2,891,766,352.32	17,880,631.70	2,909,646,984.02

本报告 7.1 至 7.4 财务报表由下列负责人签署：

张晖
基金管理人负责人

李骁
主管会计工作负责人

韩从慧
会计机构负责人

7.4 报表附注

7.4.1 基金基本情况

汇添富新兴消费股票型证券投资基金（以下简称“本基金”），系经中国证券监督管理委员会（以下简称“中国证监会”）证监许可[2015]1545 号文《关于准予汇添富新兴消费股票型证券投资基金注册的批复》准予注册，由汇添富基金管理股份有限公司作为基金管理人于 2015 年 11 月 3 日至 2015 年 11 月 23 日向社会公开募集，募集期结束经安永华明会计师事务所（特殊普通合伙）验证并出具安永华明（2015）验字第 60466941_B37 号验资报告后，向中国证监会报送基金备案材料。基金合同于 2015 年 12 月 2 日正式生效。本基金为契约型开放式，存续期限不定。设立时募集的扣除认购费后的实收基金（本金）为人民币 2,891,040,757.91 元，在募集期间产生的存款利息为人民币 725,594.41 元，以上实收基金（本息）合计为人民币 2,891,766,352.32 元，折合 2,891,766,352.32 份基金份额。本基金的基金管理人及注册登记机构均为汇添富基金管理股份有限公司，基金托管人为中国工商银行股份有限公司。

本基金的投资范围为具有良好流动性的金融工具，包括国内依法发行上市的股票（含中小板、创业板及其他经中国证监会核准上市的股票）、债券、货币市场工具、股指期货、股票期权、权证、资产支持证券、银行存款以及法律法规或中国证监会允许基金投资的其他金融工具（但须符合中国证监会相关规定）。本基金主要投资于新兴消费主题的优质上市公司。本基金采用自下而上的投资方法，以基本面分析为立足点，在科学严格管理风险的前提下，谋求基金资产的中长期稳健增值。本基金的业绩比较基准为：中证主要消费行业指数×40%+中证可选消费行业指数×40%+中债综合指数×20%。

7.4.2 会计报表的编制基础

本财务报表系按照中国财政部颁布的《企业会计准则—基本准则》以及其后颁布及修订的具体会计准则、应用指南、解释以及其他相关规定（以下合称“企业会计准则”）编制，同时，对于在具体会计核算和信息披露方面，也参考了中国证券投资基金业协会修订的《证券投资基金会计核算业务指引》、中国证监会制定的《关于进一步规范证券投资基金估值业务的指导意见》、《关于证券投资基金执行〈企业会计准则〉估值业务及份额净值计价有关事项的通知》、《证券投资基金信息披露管理办法》、《证券投资基金信息披露内容与格式准则》第 2 号《年度报告的内容与格式》、《证券投资基金信息披露编报规则》第 3 号《会计报表附注的编制及披露》、《证券投资基金信息披露 XBRL 模板第 3 号〈年度报告和半年度报告〉》、其他中国证监会及中国证券投资基金业协会颁

布的相关规定。

本财务报表以本基金持续经营为基础列报。

7.4.3 遵循企业会计准则及其他有关规定的声明

本财务报表符合企业会计准则的要求，真实、完整地反映了本基金于 2016 年 12 月 31 日的财务状况以及 2016 年度的经营成果和净值变动情况。

7.4.4 重要会计政策和会计估计

本基金财务报表所载财务信息依照企业会计准则、《证券投资基金会计核算业务指引》和其他相关规定所厘定的主要会计政策和会计估计编制。

7.4.4.1 会计年度

本基金会计年度采用公历年度，即每年 1 月 1 日起至 12 月 31 日止。本期财务报表的实际编制期间系 2016 年 3 月 16 日（基金合同生效日）起至 2016 年 12 月 31 日止。

7.4.4.2 记账本位币

本基金记账本位币和编制本财务报表所采用的货币均为人民币。除有特别说明外，均以人民币元为单位表示。

7.4.4.3 金融资产和金融负债的分类

金融工具是指形成本基金的金融资产（或负债），并形成其他单位的金融负债（或资产）或权益工具的合同。

(1) 金融资产分类

本基金的金融资产于初始确认时分为以下两类：以公允价值计量且其变动计入当期损益的金融资产、贷款和应收款项；

本基金目前持有的以公允价值计量且其变动计入当期损益的金融资产主要包括债券投资；

本基金目前持有的其他金融资产分类为应收款项，包括银行存款、结算备付金、存出保证金和各类应收款项等。

(2) 金融负债分类

本基金的金融负债于初始确认时归类为以公允价值计量且其变动计入当期损益的金融负债和其他金融负债。

本基金目前持有的金融负债均划分为其他金融负债，主要包括各类应付款项及卖出回购金融资产。

7.4.4.4 金融资产和金融负债的初始确认、后续计量和终止确认

初始确认

本基金于成为金融工具合同的一方时确认一项金融资产或金融负债，按照取得时的公允价值作为初始确认金额。划分为以公允价值计量且其变动计入当期损益的金融资产取得时发生的相关交易费用计入当期损益；应收款项及其他金融负债的相关交易费用计入初始确认金额。

后续计量

以公允价值计量且其变动计入当期损益的金融资产采用公允价值进行后续计量。在持有该类金融资产期间取得的利息或现金股利，应当确认为当期收益。每日，本基金将以公允价值计量且其变动计入当期损益的金融资产或金融负债的公允价值变动计入当期损益；应收款项及其他金融负债采用实际利率法，按照摊余成本进行后续计量，其摊销或减值产生的利得或损失，均计入当期损益。

终止确认

当收取该金融资产现金流量的合同权利终止，或该金融资产已转移，且符合金融资产转移的终止确认条件的，金融资产将终止确认，即从本基金账户和资产负债表内予以转销；

当金融负债的现时义务全部或部分已经解除的，该金融负债或其一部分将终止确认；

处置该金融资产或金融负债时，其公允价值与初始入账金额之间的差额应确认为投资收益，同时调整公允价值变动收益。

金融资产转移

本基金已将金融资产所有权上几乎所有的风险和报酬转移给转入方的，终止确认该金融资产；保留了金融资产所有权上几乎所有的风险和报酬的，不终止确认该金融资产；本基金既没有转移也没有保留金融资产所有权上几乎所有的风险和报酬的，分别下列情况处理：放弃了对该金融资产控制的，终止确认该金融资产并确认产生的资产和负债；未放弃对该金融资产控制的，按照其继续涉入所转移金融资产的程度确认有关金融资产，并相应确认有关负债。

7.4.4.5 金融资产和金融负债的估值原则

公允价值，是指市场参与者在计量日发生的有序交易中，出售一项资产所能收到或者转移一项负债所需支付的价格。本基金以公允价值计量相关资产或负债，假定出售资产或者转移负债的有序交易在相关资产或负债的主要市场进行；不存在主要市场的，本基金假定该交易在相关资产

或负债的最有利市场进行。主要市场(或最有利市场)是本基金在计量日能够进入的交易市场。本基金采用市场参与者在对该资产或负债定价时为实现其经济利益最大化所使用的假设。

在财务报表中以公允价值计量或披露的资产和负债，根据对公允价值计量整体而言具有重要意义的最低层次输入值，确定所属的公允价值层次：第一层次输入值，在计量日能够取得的相同资产或负债在活跃市场上未经调整的报价；第二层次输入值，除第一层次输入值外相关资产或负债直接或间接可观察的输入值；第三层次输入值，相关资产或负债的不可观察输入值。

每个资产负债表日，本基金对在财务报表中确认的持续以公允价值计量的资产和负债进行重新评估，以确定是否在公允价值计量层次之间发生转换。

本基金持有的金融工具按如下原则确定公允价值并进行估值：

(1) 存在活跃市场的金融工具，按照估值日能够取得的相同资产或负债在活跃市场上未经调整的市价作为公允价值；估值日无市价，但最近交易日后经济环境未发生重大变化且证券发行机构未发生影响证券价格的重大事件的，按最近交易市价确定公允价值；如估值日无市价，且最近交易日后经济环境发生了重大变化或证券发行机构发生了影响证券价格的重大事件，参考类似投资品种的现行市价及重大变化等因素，调整最近交易市价，确定公允价值；

(2) 不存在活跃市场的金融工具，采用市场参与者普遍认同，且被以往市场实际交易价格验证具有可靠性的估值技术，确定公允价值。本基金采用在当前情况下适用并且有足够可利用数据和其他信息支持的估值技术，优先使用相关可观察输入值，只有在可观察输入值无法取得或取得不切实可行的情况下，才使用不可观察输入值；

(3) 如有确凿证据表明按上述估值原则仍不能客观反映其公允价值的，基金管理人可根据具体情况与基金托管人商定后，按最能适当反映公允价值的价格估值；

(4) 如有新增事项，按国家最新规定估值。

7.4.4.6 金融资产和金融负债的抵销

当本基金同时满足下列条件时，金融资产和金融负债以相互抵销后的净额在资产负债表内列示：具有抵销已确认金额的法定权利，且该种法定权利是当前可执行的；计划以净额结算，或同时变现该金融资产和清偿该金融负债。

7.4.4.7 实收基金

实收基金为对外发行的基金份额总额所对应的金额。由于申购和赎回引起的实收基金份额变动分别于基金申购确认日及基金赎回确认日确认。上述申购和赎回分别包括基金转换所引起的转

入基金的实收基金增加和转出基金的实收基金减少。

7.4.4.8 损益平准金

损益平准金包括已实现损益平准金和未实现损益平准金。已实现损益平准金指在申购或赎回基金份额时，申购或赎回款项中包含的按累计未分配的已实现收益/(损失)占基金净值比例计算的金额。未实现损益平准金指在申购或赎回基金份额时，申购或赎回款项中包含的按累计未实现利得/(损失)占基金净值比例计算的金额。损益平准金于基金申购确认日或基金赎回确认日确认。

未实现损益平准金与已实现损益平准金均在“损益平准金”科目中核算，并于期末全额转入“未分配利润/(累计亏损)”。

7.4.4.9 收入/(损失)的确认和计量

(1) 存款利息收入按存款的本金与适用的利率逐日计提的金额入账。若提前支取定期存款，按协议规定的利率及持有期重新计算存款利息收入，并根据提前支取所实际收到的利息收入与账面已确认的利息收入的差额确认利息损失，列入利息收入减项，存款利息收入以净额列示；

(2) 债券利息收入按债券票面价值与票面利率或内含票面利率计算的金额扣除应由债券发行企业代扣代缴的个人所得税后的净额确认，在债券实际持有期内逐日计提；

(3) 资产支持证券利息收入按证券票面价值与票面利率计算的金额，扣除应由资产支持证券发行企业代扣代缴的个人所得税后的净额确认，在证券实际持有期内逐日计提；

(4) 买入返售金融资产收入，按买入返售金融资产的摊余成本及实际利率（当实际利率与合同利率差异较小时，也可以用合同利率），在回购期内逐日计提；

(5) 股票投资收益/(损失)于卖出股票成交日确认，并按卖出股票成交金额与其成本的差额入账；

(6) 债券投资收益/(损失)于成交日确认，并按成交总额与其成本、应收利息的差额入账；

(7) 衍生工具收益/(损失)于卖出权证成交日确认，并按卖出权证成交金额与其成本的差额入账；

(8) 股利收益于除息日确认，并按上市公司宣告的分红派息比例计算的金额扣除应由上市公司代扣代缴的个人所得税后的净额入账；

(9) 公允价值变动收益/(损失)系本基金持有的采用公允价值模式计量的交易性金融资产、交易性金融负债等公允价值变动形成的应计入当期损益的利得或损失；

(10) 其他收入在主要风险和报酬已经转移给对方，经济利益很可能流入且金额可以可靠计量的时候确认。

7.4.4.10 费用的确认和计量

- (1) 基金管理费按前一日基金资产净值的 0.40% 年费率计提；
- (2) 基金托管费按前一日基金资产净值的 0.10% 年费率计提；
- (3) 本基金 A 类基金份额不收取销售服务费，C 类基金份额的销售服务费按前一日 C 类基金份额的基金资产净值的 0.40% 年费率计提；
- (4) 卖出回购金融资产支出，按卖出回购金融资产的摊余成本及实际利率（当实际利率与合同利率差异较小时，也可以用合同利率）在回购期内逐日计提；
- (5) 其他费用系根据有关法规及相应协议规定，按实际支出金额，列入当期基金费用。如果影响基金份额净值小数点后第四位的，则采用待摊或预提的方法。

7.4.4.11 基金的收益分配政策

- (1) 本基金收益分配方式分两种：现金分红与红利再投资，投资者可选择现金红利或将现金红利自动转为基金份额进行再投资；若投资者不选择，本基金默认的收益分配方式是现金分红；
- (2) 基金收益分配后基金份额净值不能低于面值，即基金收益分配基准日的基金份额净值减去每单位基金份额收益分配金额后不能低于面值；
- (3) 同一类别内每一基金份额享有同等分配权；
- (4) 法律法规或监管机关另有规定的，从其规定。

7.4.5 会计政策和会计估计变更以及差错更正的说明

7.4.5.1 会计政策变更的说明

本基金本报告期无会计政策变更。

7.4.5.2 会计估计变更的说明

本基金本报告期无会计估计变更。

7.4.5.3 差错更正的说明

本基金本报告期无重大会计差错的内容和更正金额。

7.4.6 税项

7.4.6.1 印花税

经国务院批准，财政部、国家税务总局研究决定，自 2008 年 4 月 24 日起，调整证券（股票）交易印花税税率，由原先的 3‰调整为 1‰；

经国务院批准，财政部、国家税务总局研究决定，自 2008 年 9 月 19 日起，调整由出让方按证券（股票）交易印花税税率缴纳印花税，受让方不再征收，税率不变；

根据财政部、国家税务总局财税字[2005]103 号文《关于股权分置试点改革有关税收政策问题的通知》的规定，股权分置改革过程中因非流通股股东向流通股股东支付对价而发生的股权转让，暂免征收印花税。

7.4.6.2 营业税、增值税

根据财政部、国家税务总局财税字[2004]78 号文《关于证券投资基金税收政策的通知》的规定，自 2004 年 1 月 1 日起，对证券投资基金（封闭式证券投资基金，开放式证券投资基金）管理人运用基金买卖股票、债券的差价收入，继续免征营业税；

根据财政部、国家税务总局财税[2016]36 号文《关于全面推开营业税改增值税试点的通知》的规定，经国务院批准，自 2016 年 5 月 1 日起在全国范围内全面推开营业税改征增值税试点，金融业纳入试点范围，由缴纳营业税改为缴纳增值税。对证券投资基金（封闭式证券投资基金，开放式证券投资基金）管理人运用基金买卖股票、债券的转让收入免征增值税；国债、地方政府债利息收入以及金融同业往来利息收入免征增值税；存款利息收入不征收增值税；

根据财政部、国家税务总局财税[2016]46 号文《关于进一步明确全面推开营改增试点金融业有关政策的通知》的规定，金融机构开展的质押式买入返售金融商品业务及持有政策性金融债券取得的利息收入属于金融同业往来利息收入；

根据财政部、国家税务总局财税[2016]70 号文《关于金融机构同业往来等增值税政策的补充通知》的规定，金融机构开展的买断式买入返售金融商品业务、同业存款、同业存单以及持有金融债券取得的利息收入属于金融同业往来利息收入；

根据财政部、国家税务总局财税[2016]140 号文《关于明确金融、房地产开发、教育辅助服务等增值税政策的通知》的规定，资管产品运营过程中发生的增值税应税行为，以资管产品管理人为增值税纳税人；

根据财政部、国家税务总局财税[2017]2 号文《关于资管产品增值税政策有关问题的补充通知》的规定，2017 年 7 月 1 日（含）以后，资管产品运营过程中发生的增值税应税行为，以资管产品管理人为增值税纳税人，按照现行规定缴纳增值税。对资管产品在 2017 年 7 月 1 日前运营过程中发生的增值税应税行为，未缴纳增值税的，不再缴纳；已缴纳增值税的，已纳税额从资管产品管理人以后月份的增值税应纳税额中抵减。

7.4.6.3 企业所得税

根据财政部、国家税务总局财税[2004]78 号文《关于证券投资基金税收政策的通知》的规定，自 2004 年 1 月 1 日起，对证券投资基金（封闭式证券投资基金，开放式证券投资基金）管理人运用基金买卖股票、债券的差价收入，继续免征企业所得税；

根据财政部、国家税务总局财税字[2005]103 号文《关于股权分置试点改革有关税收政策问题的通知》的规定，股权分置改革中非流通股股东通过对价方式向流通股股东支付的股份、现金等收入，暂免征收流通股股东应缴纳的企业所得税；

根据财政部、国家税务总局财税[2008]1 号文《关于企业所得税若干优惠政策的通知》的规定，对证券投资基金从证券市场中取得的收入，包括买卖股票、债券的差价收入，股权的股息、红利收入，债券的利息收入及其他收入，暂不征收企业所得税。

7.4.6.4 个人所得税

根据财政部、国家税务总局财税[2005]103 号文《关于股权分置试点改革有关税收政策问题的通知》的规定，股权分置改革中非流通股股东通过对价方式向流通股股东支付的股份、现金等收入，暂免征收流通股股东应缴纳的个人所得税；

根据财政部、国家税务总局财税[2008]132 号文《财政部、国家税务总局关于储蓄存款利息所得有关个人所得税政策的通知》的规定，自 2008 年 10 月 9 日起，对储蓄存款利息所得暂免征收个人所得税；

根据财政部、国家税务总局、中国证监会财税[2012]85 号文《关于实施上市公司股息红利差别化个人所得税政策有关问题的通知》的规定，自 2013 年 1 月 1 日起，证券投资基金从公开发行和转让市场取得的上市公司股票，持股期限在 1 个月以内（含 1 个月）的，其股息红利所得全额计入应纳税所得额；持股期限在 1 个月以上至 1 年（含 1 年）的，暂减按 50%计入应纳税所得额；

持股期限超过 1 年的，暂减按 25% 计入应纳税所得额。上述所得统一适用 20% 的税率计征个人所得税；

根据财政部、国家税务总局、中国证监会财税[2015]101 号文《关于上市公司股息红利差别化个人所得税政策有关问题的通知》的规定，自 2015 年 9 月 8 日起，证券投资基金从公开发行和转让市场取得的上市公司股票，持股期限超过 1 年的，股息红利所得暂免征收个人所得税。

7.4.7 关联方关系

关联方名称	与本基金的关系
汇添富基金管理股份有限公司	基金管理人、基金注册登记机构、基金销售机构
中国工商银行股份有限公司	基金托管人、基金代销机构
东方证券股份有限公司	基金管理人的股东、基金代销机构
东航金控有限责任公司	基金管理人的股东
上海上报资产管理有限公司	基金管理人的股东
上海菁聚金投资管理合伙企业（有限合伙）	基金管理人的股东
汇添富资产管理(香港)有限公司	基金管理人的子公司
汇添富资本管理有限公司	基金管理人施加重大影响的联营企业
上海汇添富公益基金会	与基金管理人同一批关键管理人员

注：汇添富基金管理股份有限公司 2016 年第二次股东大会审议通过，并经中国证券监督管理委员会批复核准，汇添富基金管理股份有限公司的股东文汇新民联合报业集团已变更为上海上报资产管理有限公司。汇添富基金管理股份有限公司已于 2016 年 8 月 13 日就上述股东变更事项进行公告。

7.4.8 本报告期及上年度可比期间的关联方交易

7.4.8.1 通过关联方交易单元进行的交易

7.4.8.1.1 股票交易

金额单位：人民币元

关联方名称	本期 2016 年 1 月 1 日至 2016 年 12 月 31 日	上年度可比期间 2015 年 12 月 2 日 (基金合同生效日) 至 2015 年 12 月 31 日

	成交金额	占当期股票 成交总额的 比例	成交金额	占当期股票 成交总额的比 例
东方证券股 份有限公司	930,395,912.28	10.33%	14,059,779.10	1.22%

7.4.8.1.2 债券交易

注：本基金本报告期及上年度可比期间均未通过关联方交易单元进行债券交易。

7.4.8.1.3 债券回购交易

金额单位：人民币元

关联方名称	本期 2016年1月1日至2016年12月31日		上年度可比期间 2015年12月2日(基金合同生效日)至2015年 12月31日	
	回购成交金额	占当期债券 回购 成交总额的 比例	回购成交金额	占当期债券 回购 成交总额的比 例
东方证券股 份有限公司	1,200,000,000.00	12.24%	-	-

7.4.8.1.4 权证交易

注：本基金本报告期及上年度可比期间均未通过关联方交易单元进行权证交易。

7.4.8.1.5 应支付关联方的佣金

金额单位：人民币元

关联方名称	本期 2016年1月1日至2016年12月31日			
	当期 佣金	占当期佣金 总量的比例	期末应付佣金余额	占期末应付佣 金总额的比例

东方证券股 份有限公司	850,667.00	10.29%	284,944.10	11.76%
关联方名称	上年度可比期间 2015年12月2日(基金合同生效日)至2015年12月31日			
	当期 佣金	占当期佣金 总量的比例	期末应付佣金余额	占期末应付佣 金总额的比例
东方证券股 份有限公司	13,093.90	1.24%	13,093.90	1.24%
-	-	-	-	-

注：上述佣金按市场佣金率计算，以扣除由中国证券登记结算有限责任公司收取证管费、经手费和由券商承担的证券结算风险基金后的净额列示。该类佣金协议的服务范围还包括佣金收取方为本基金提供的证券投资研究成果和市场信息服务。

7.4.8.2 关联方报酬

7.4.8.2.1 基金管理费

单位：人民币元

项目	本期	上年度可比期间
	2016年1月1日至2016年12月31日	2015年12月2日(基金合同生效日)至2015年12月31日
当期发生的基金应支付的管理费	36,090,393.92	3,456,323.76
其中：支付销售机构的客户维护费	17,660,464.94	1,244,223.68

注：基金管理费按前一日的基金资产净值的1.50%的年费率计提。计算方法如下：

$$H = E \times 1.50\% / \text{当年天数}$$

H 为每日应计提的基金管理费

E 为前一日的基金资产净值

基金管理费每日计算, 逐日累计至每月月末, 按月支付, 由基金管理人向基金托管人发送基金管理费划款指令, 基金托管人复核后于次月首日起 2 个工作日内从基金资产中一次性支付给基金管理人。若遇法定节假日、休息日或不可抗力致使无法按时支付的, 顺延至法定节假日、休息日结束之日起 2 个工作日内或不可抗力情形消除之日起 2 个工作日内支付。

7.4.8.2.2 基金托管费

单位：人民币元

项目	本期	上年度可比期间
	2016 年 1 月 1 日至 2016 年 12 月 31 日	2015 年 12 月 2 日 (基金合同生效日) 至 2015 年 12 月 31 日
当期发生的基金应支付的托管费	6,015,065.60	576,053.96

注：本基金的托管费按前一日基金资产净值的 0.25% 的年费率计提。托管费的计算方法如下：

$$H = E \times 0.25\% \div \text{当年天数}$$

H 为每日应计提的基金托管费

E 为前一日的基金资产净值

基金托管费每日计算，逐日累计至每月月末，按月支付，由基金管理人向基金托管人发送基金托管费划款指令，基金托管人复核后于次月首日起 2 个工作日内从基金财产中一次性支取。若遇法定节假日、休息日或不可抗力致使无法按时支付的，顺延至法定节假日、休息日结束之日起 2 个工作日内或不可抗力情形消除之日起 2 个工作日内支付。

7.4.8.3 与关联方进行银行间同业市场的债券(含回购)交易

注：本基金本报告期及上年度可比期间均未与关联方进行银行间同业市场的债券（含回购）交易。

7.4.8.4 各关联方投资本基金的情况

7.4.8.4.1 报告期内基金管理人运用固有资金投资本基金的情况

注：本基金的基金管理人本报告期及上年度可比期间均未运用固有资金投资本基金

7.4.8.4.2 报告期末除基金管理人之外的其他关联方投资本基金的情况

注：本基金除基金管理人之外的其他关联方于本报告期末及上年度末均未投资本基金。

7.4.8.5 由关联方保管的银行存款余额及当期产生的利息收入

单位：人民币元

关联方名称	本期	上年度可比期间
	2016 年 1 月 1 日至 2016 年 12 月 31 日	2015 年 12 月 2 日 (基金合同生效日) 至 2015 年 12 月 31 日

	期末余额	当期利息收入	期末余额	当期利息收入
中国工商银行股份有限公司	143,901,028.81	5,352,112.54	1,369,934,508.62	1,590,482.89

注：除上表列示的金额外，本基金的证券交易结算资金通过托管银行备付金账户转存于中国证券登记结算有限责任公司，2016 年度获得的利息收入为人民币 163,523.45 元(2015 年 12 月 2 日(基金合同生效日)至 2015 年 12 月 31 日止期间：无)，2016 年末结算备付金余额为人民币 4,126,706.83 元(2015 年末：无)

7.4.8.6 本基金在承销期内参与关联方承销证券的情况

注：本基金本报告期及上年度可比期间均未在承销期内直接购入关联方承销的证券。

7.4.9 期末（2016 年 12 月 31 日）本基金持有的流通受限证券

7.4.9.1 因认购新发/增发证券而于期末持有的流通受限证券

金额单位：人民币元

7.4.12.1.1 受限证券类别：股票										
证券代码	证券名称	成功认购日	可流通日	流通受限类型	认购价格	期末估值单价	数量 (单位：股)	期末成本总额	期末估值总额	备注
002838	道恩股份	2016 年 12 月 28 日	2017 年 1 月 6 日	新股流通受限	15.28	15.28	681	10,405.68	10,405.68	-
300583	赛托生物	2016 年 12 月 29 日	2017 年 1 月 6 日	新股流通受限	40.29	40.29	1,582	63,738.78	63,738.78	-
300586	美联新材	2016 年 12 月 26 日	2017 年 1 月 4 日	新股流通受限	9.30	9.30	1,006	9,355.80	9,355.80	-
603689	皖天然气	2016 年 12 月 30 日	2017 年 1 月 10 日	新股流通受限	7.87	7.87	4,818	37,917.66	37,917.66	-

300588	熙菱 信息	2016 年 12 月 27 日	2017 年 1 月 5 日	新股流 通受限	4.94	4.94	1,380	6,817.20	6,817.20	-
603228	景旺 电子	2016 年 12 月 28 日	2017 年 1 月 6 日	新股流 通受限	23.16	23.16	3,491	80,851.56	80,851.56	-
603035	常熟 汽饰	2016 年 12 月 27 日	2017 年 1 月 5 日	新股流 通受限	10.44	10.44	2,316	24,179.04	24,179.04	-
603877	太平 鸟	2016 年 12 月 29 日	2017 年 1 月 9 日	新股流 通受限	21.30	21.30	3,180	67,734.00	67,734.00	-
603266	天龙 股份	2016 年 12 月 30 日	2017 年 1 月 10 日	新股流 通受限	14.63	14.63	1,562	22,852.06	22,852.06	-
300587	天铁 股份	2016 年 12 月 28 日	2017 年 1 月 5 日	新股流 通受限	14.11	14.11	1,438	20,290.18	20,290.18	-
002840	华统 股份	2016 年 12 月 29 日	2017 年 1 月 10 日	新股流 通受限	6.55	6.55	1,814	11,881.70	11,881.70	-
603186	华正 新材	2016 年 12 月 26 日	2017 年 1 月 3 日	新股流 通受限	5.37	5.37	1,874	10,063.38	10,063.38	-
601375	中原 证券	2016 年 12 月 20 日	2017 年 1 月 3 日	新股流 通受限	4.00	4.00	26,695	106,780.00	106,780.00	-
300591	万里 马	2016 年 12 月 30 日	2017 年 1 月 1 日	新股流 通受限	3.07	3.07	2,396	7,355.72	7,355.72	-

		日	10 日						
--	--	---	------	--	--	--	--	--	--

7.4.9.2 期末持有的暂时停牌等流通受限股票

注：本基金本期末未持有暂时停牌股票。

7.4.9.3 期末债券正回购交易中作为抵押的债券

7.4.9.3.1 银行间市场债券正回购

截至本报告期末 2016 年 12 月 31 日止，本基金无因从事银行间市场债券正回购交易形成的卖出回购金融资产款余额。

7.4.9.3.2 交易所市场债券正回购

截至本报告期末 2016 年 12 月 31 日止，本基金无因从事交易所市场债券正回购交易形成的卖出回购证券款余额。

7.4.10 有助于理解和分析会计报表需要说明的其他事项

7.4.10.1 公允价值

7.4.10.1.1 不以公允价值计量的金融工具

不以公允价值计量的金融资产和负债主要包括贷款和应收款项以及其他金融负债，其因剩余期限不长，公允价值与账面价值相若。

7.4.10.1.2 以公允价值计量的金融工具

7.4.10.1.2.1 各层次金融工具公允价值

于 2016 年 12 月 31 日，本基金持有的以公允价值计量且其变动计入当期损益的金融资产中属于第一层次的余额为人民币 1,734,334,712.79 元，属于第二层次的余额为人民币 480,222.76 元，无划分为第三层次的余额（于 2015 年 12 月 31 日，属于第一层次的余额为人民币 801,263,829.33 元，无划分为第二层次和第三层次的余额）。

7.4.10.1.2.2 公允价值所属层次间的重大变动

对于证券交易所上市的股票和可转换债券，若出现重大事项停牌、交易不活跃、或属于非公开发行等情况，本基金分别于停牌日至交易恢复活跃日期间、交易不活跃期间及限售期间不将相关股票和可转换债券的公允价值列入第一层次；并根据估值调整中采用的不可观察输入值对于公允价值的影响程度，确定相关股票和可转换债券公允价值应属第二层次或第三层次。

7.4.10.1.2.3 第三层次公允价值余额和本期变动金额

本基金持有的以公允价值计量且其变动计入当期损益的金融工具第三层次公允价值本期未发生变动。

7.4.10.2 承诺事项

截至资产负债表日，本基金无需要披露的重大承诺事项。

7.4.10.3 其他事项

截至资产负债表日，本基金无需要披露的其他重要事项。

7.4.10.4 财务报表的批准

本财务报表已于 2017 年 3 月 28 日经本基金的基金管理人批准。

§ 8 投资组合报告

8.1 期末基金资产组合情况

金额单位：人民币元

序号	项目	金额	占基金总资产的比例 (%)
1	权益投资	1,734,814,935.55	87.41
	其中：股票	1,734,814,935.55	87.41
2	固定收益投资	-	-
	其中：债券	-	-
	资产支持证券	-	-
3	贵金属投资	-	-
4	金融衍生品投资	-	-
5	买入返售金融资产	-	-
	其中：买断式回购的买入返售金融资产	-	-
6	银行存款和结算备付金合计	248,027,735.64	12.50
7	其他各项资产	1,847,777.17	0.09
8	合计	1,984,690,448.36	100.00

8.2 期末按行业分类的股票投资组合

8.2.1 报告期末按行业分类的境内股票投资组合

金额单位：人民币元

代码	行业类别	公允价值	占基金资产净值比例(%)
A	农、林、牧、渔业	-	-
B	采矿业	-	-
C	制造业	1,313,876,014.96	66.82
D	电力、热力、燃气及水生产和供应业	37,917.66	0.00
E	建筑业	4,610,592.23	0.23
F	批发和零售业	159,346,383.68	8.10
G	交通运输、仓储和邮政业	15,924,748.32	0.81
H	住宿和餐饮业	-	-
I	信息传输、软件和信息技术服务业	85,799,736.52	4.36
J	金融业	95,491,702.88	4.86
K	房地产业	-	-
L	租赁和商务服务业	-	-
M	科学研究和技术服务业	-	-
N	水利、环境和公共设施管理业	-	-
O	居民服务、修理和其他服务业	-	-
P	教育	-	-
Q	卫生和社会工作	-	-
R	文化、体育和娱乐业	59,727,839.30	3.04
S	综合	-	-
	合计	1,734,814,935.55	88.23

8.3 期末按公允价值占基金资产净值比例大小排序的前十名股票投资明细

金额单位：人民币元

序号	股票代码	股票名称	数量（股）	公允价值	占基金资产净值比例（%）
1	002094	青岛金王	6,284,930	188,547,900.00	9.59
2	600172	黄河旋风	9,861,143	176,317,236.84	8.97
3	000661	长春高新	1,343,189	150,235,689.65	7.64
4	603108	润达医疗	4,244,668	129,717,054.08	6.60
5	600079	人福医药	5,178,285	103,306,785.75	5.25
6	002142	宁波银行	5,732,267	95,384,922.88	4.85
7	603898	好莱客	2,809,429	90,941,216.73	4.63
8	000651	格力电器	3,249,900	80,012,538.00	4.07
9	002350	北京科锐	3,493,031	72,759,835.73	3.70
10	000915	山大华特	1,717,497	72,358,148.61	3.68

注：投资者欲了解本报告期末基金投资的所有股票细节，应阅读登载于本公司网站 www.99fund.com 的年度报告正文。

8.4 报告期内股票投资组合的重大变动**8.4.1 累计买入金额超出期初基金资产净值 2%或前 20 名的股票明细**

金额单位：人民币元

序号	股票代码	股票名称	本期累计买入金额	占期初基金资产净值比例（%）
1	002425	凯撒文化	158,193,552.04	5.44
2	600172	黄河旋风	140,203,670.14	4.82
3	603108	润达医疗	133,856,985.57	4.60
4	000661	长春高新	132,017,751.15	4.54
5	002142	宁波银行	117,231,057.73	4.03

6	300031	宝通科技	102,987,449.70	3.54
7	600079	人福医药	102,699,522.33	3.53
8	600136	当代明诚	95,307,049.23	3.28
9	601377	兴业证券	95,119,952.69	3.27
10	002094	青岛金王	94,373,117.28	3.24
11	300384	三联虹普	88,783,937.81	3.05
12	300009	安科生物	87,685,780.75	3.01
13	603898	好莱客	87,489,531.24	3.01
14	600594	益佰制药	86,120,983.51	2.96
15	000651	格力电器	80,856,535.02	2.78
16	000915	山大华特	78,391,619.07	2.69
17	002286	保龄宝	74,291,102.13	2.55
18	600686	金龙汽车	68,492,189.21	2.35
19	002758	华通医药	66,374,755.02	2.28
20	002350	北京科锐	65,878,032.82	2.26
21	601799	星宇股份	65,849,609.15	2.26
22	002502	骅威文化	65,144,408.83	2.24
23	300221	银禧科技	64,236,174.70	2.21
24	002412	汉森制药	63,620,742.42	2.19
25	300383	光环新网	59,838,964.61	2.06
26	000831	*ST 五稀	58,939,542.20	2.03

注：本项“买入金额”按成交金额填列，不考虑相关费用。

8.4.2 累计卖出金额超出期初基金资产净值 2%或前 20 名的股票明细

金额单位：人民币元

序号	股票代码	股票名称	本期累计卖出金额	占期初基金资产净值比例（%）
1	002425	凯撒文化	183,325,400.52	6.30

2	601377	兴业证券	91,750,813.39	3.15
3	600594	益佰制药	86,539,194.21	2.97
4	300384	三联虹普	84,581,062.65	2.91
5	600136	当代明诚	80,879,437.46	2.78
6	002286	保龄宝	73,874,463.19	2.54
7	300221	银禧科技	69,033,592.69	2.37
8	002502	骅威文化	68,414,090.05	2.35
9	002245	澳洋顺昌	64,775,509.27	2.23
10	000831	*ST 五稀	61,004,932.13	2.10
11	300014	亿纬锂能	60,245,725.45	2.07
12	300009	安科生物	59,778,793.75	2.05
13	002668	奥马电器	55,012,532.81	1.89
14	002655	共达电声	54,424,285.25	1.87
15	002262	恩华药业	54,274,176.33	1.87
16	000593	大通燃气	52,668,015.68	1.81
17	300031	宝通科技	51,966,835.88	1.79
18	002127	南极电商	51,670,193.48	1.78
19	002273	水晶光电	50,819,592.41	1.75
20	000826	启迪桑德	50,736,744.27	1.74

注：本项“卖出金额”按卖出成交金额填列，不考虑相关交易费用。

8.4.3 买入股票的成本总额及卖出股票的收入总额

单位：人民币元

买入股票成本（成交）总额	5,036,774,026.66
卖出股票收入（成交）总额	3,979,598,635.60

注：本项“买入股票成本”和“卖出股票收入”均按买卖成交金额填列，不考虑相关交易费用。

8.5 期末按债券品种分类的债券投资组合

注：本基金本期末未进行债券投资。

8.6 期末按公允价值占基金资产净值比例大小排序的前五名债券投资明细

注：本基金本期末未进行债券投资。

8.7 期末按公允价值占基金资产净值比例大小排序的所有资产支持证券投资明细

注：本基金本报告期末未持有资产支持证券。

8.8 报告期末按公允价值占基金资产净值比例大小排序的前五名贵金属投资明细

注：本基金本报告期末未持有贵金属投资。

8.9 期末按公允价值占基金资产净值比例大小排序的前五名权证投资明细

注：本基金本报告期末未持有权证。

8.10 报告期末本基金投资的股指期货交易情况说明

8.10.1 报告期末本基金投资的股指期货持仓和损益明细

注：报告期末本基金无股指期货持仓。

8.10.2 本基金投资股指期货的投资政策

注：本基金本报告期内未投资股指期货。

8.11 报告期末本基金投资的国债期货交易情况说明

注：本基金本报告期内未投资国债期货。

8.12 投资组合报告附注

8.12.1 期末其他各项资产构成

单位：人民币元

序号	名称	金额
1	存出保证金	660,888.68
2	应收证券清算款	57,711.79
3	应收股利	-
4	应收利息	147,616.69
5	应收申购款	981,560.01

6	其他应收款	-
7	待摊费用	-
8	其他	-
9	合计	1,847,777.17

8.12.2 期末持有的处于转股期的可转换债券明细

注：本基金本报告期末未持有处于转股期的可转换债券。

8.12.3 期末前十名股票中存在流通受限情况的说明

注：本基金本报告期末前十名股票中未存在流通受限的情况。

§ 9 基金份额持有人信息

9.1 期末基金份额持有人户数及持有人结构

份额单位：份

持有人户数 (户)	户均持有的 基金份额	持有人结构			
		机构投资者		个人投资者	
		持有份额	占总份 额比例	持有份额	占总份 额比例
22,770	91,301.38	30,144,462.03	1.45%	2,048,787,855.53	98.55%

9.2 期末基金管理人的从业人员持有本基金的情况

项目	持有份额总数 (份)	占基金总份额比例
基金管理人所有从业人员 持有本基金	68,987.86	0.0033%

9.3 期末基金管理人的从业人员持有本开放式基金份额总量区间的情况

项目	持有基金份额总量的数量区间（万份）
本公司高级管理人员、基金投资和研究部门负责人持有本开放式基金	0
本基金基金经理持有本开放式基金	0

§ 10 开放式基金份额变动

单位：份

基金合同生效日（2015年12月2日）基金份额总额	2,891,766,352.32
本报告期期初基金份额总额	2,891,766,352.32
本报告期基金总申购份额	94,661,145.86
减:本报告期基金总赎回份额	907,495,180.62
本报告期基金拆分变动份额（份额减少以“-”填列）	-
本报告期期末基金份额总额	2,078,932,317.56

注：表内“总申购份额”含红利再投、转换入份额；“总赎回份额”含转换出份额。

§ 11 重大事件揭示**11.1 基金份额持有人大会决议**

本报告期内无基金份额持有人大会决议。

11.2 基金管理人、基金托管人的专门基金托管部门的重大人事变动

1、基金管理人 2016 年 1 月 14 日公告，陈晓翔先生不再担任汇添富价值精选混合型证券投资基金的基金经理，由劳杰男先生单独管理该基金。

2、《汇添富中证精准医疗主题指数型发起式证券投资基金（LOF）基金合同》于 2016 年 1 月 21 日正式生效，吴振翔先生任该基金的基金经理。

3、《汇添富盈鑫保本混合型证券投资基金基金合同》于 2016 年 3 月 11 日正式生效，何旻先生和李怀定先生任该基金的基金经理。

4、基金管理人于 2016 年 3 月 12 日公告，增聘马翔先生担任汇添富民营活力混合型证券投资

资基金的基金经理，同时，朱晓亮先生不再担任该基金的基金经理。

5、《汇添富稳健添利定期开放债券型证券投资基金基金合同》于 2016 年 3 月 16 日正式生效，曾刚先生和李怀定先生任该基金的基金经理。

6、基金管理人 2016 年 4 月 2 日公告，陈灿辉先生不再担任副总经理。

7、基金管理人 2016 年 4 月 9 日公告，增聘胡昕炜先生担任汇添富消费行业混合型证券投资基金的基金经理，同时，朱晓亮先生不再担任该基金的基金经理。

8、《汇添富盈安保本混合型证券投资基金基金合同》于 2016 年 4 月 19 日正式生效，曾刚先生和吴江宏先生任该基金的基金经理。

9、《汇添富多策略定期开放灵活配置混合型发起式证券投资基金基金合同》于 2016 年 6 月 3 日正式生效，赵鹏飞先生任该基金的基金经理。

10、基金管理人 2016 年 6 月 8 日公告，增聘徐寅喆女士担任汇添富全额宝货币市场基金的基金经理，同时，汤从珊女士不再担任该基金的基金经理。

11、基金管理人 2016 年 6 月 8 日公告，增聘蒋文玲女士担任汇添富实业债债券型证券投资基金的基金经理，与曾刚先生共同管理该基金。

12、基金管理人 2016 年 6 月 8 日公告，增聘蒋文玲女士担任汇添富理财 60 天债券型证券投资基金的基金经理，同时，汤从珊女士不再担任该基金的基金经理。

13、基金管理人 2016 年 6 月 8 日公告，增聘蒋文玲女士担任汇添富理财 30 天债券型证券投资基金的基金经理，同时，汤从珊女士不再担任该基金的基金经理。

14、基金管理人 2016 年 6 月 8 日公告，增聘蒋文玲女士担任汇添富添富货币市场基金的基金经理，同时，汤从珊女士不再担任该基金的基金经理。

15、基金管理人 2016 年 6 月 8 日公告，增聘蒋文玲女士担任汇添富货币市场基金的基金经理，同时，汤从珊女士不再担任该基金的基金经理。

16、基金管理人 2016 年 7 月 14 日公告，赖中立不再担任汇添富香港优势精选混合型证券投资基金的基金经理，由倪健先生单独管理该基金。

17、《汇添富沪港深新价值股票型证券投资基金基金合同》于 2016 年 7 月 27 日正式生效，顾耀强先生和赵鹏程先生任该基金的基金经理。

18、《中证上海国企交易型开放式指数证券投资基金合同》于 2016 年 7 月 28 日正式生效，吴振翔先生任该基金的基金经理。

19、基金管理人于 2016 年 8 月 2 日公告，增聘余中强先生担任汇添富沪港深新价值股票型证券投资基金的基金经理，与顾耀强先生、赵鹏程先生共同管理该基金。

20、《汇添富盈稳保本混合型证券投资基金基金合同》于 2016 年 8 月 3 日正式生效，曾刚先生和吴江宏先生任该基金的基金经理。

21、基金管理人于 2016 年 8 月 9 日公告，增聘楚天舒女士担任中证上海国企交易型开放式指数证券投资基金的基金经理，与吴振翔先生共同管理该基金。

22、基金管理人于 2016 年 8 月 25 日公告，增聘余中强先生担任汇添富均衡增长混合型证券投资基金的基金经理，同时，韩贤旺先生、顾耀强先生和叶从飞先生不再担任该基金的基金经理。

23、《中证上海国企交易型开放式指数证券投资基金联接基金基金合同》于 2016 年 9 月 18 日正式生效，楚天舒女士任该基金的基金经理。

24、《汇添富保鑫保本混合型证券投资基金基金合同》于 2016 年 9 月 29 日正式生效，曾刚先生和吴江宏先生任该基金的基金经理。

25、基金管理人于 2016 年 11 月 2 日公告，刘闯先生不再担任汇添富医药保健混合型证券投资基金的基金经理，由周睿先生单独管理该基金。

26、《汇添富长添利定期开放债券型证券投资基金基金合同》于 2016 年 12 月 6 日正式生效，曾刚先生和李怀定先生任该基金的基金经理。

27、《汇添富新睿精选灵活配置混合型证券投资基金基金合同》于 2016 年 12 月 21 日正式生效，李怀定先生任该基金的基金经理。

28、《汇添富中证互联网医疗主题指数型发起式证券投资基金（LOF）基金合同》于 2016 年 12 月 22 日正式生效，吴振翔先生任该基金的基金经理。

29、《汇添富中证生物科技主题指数型发起式证券投资基金（LOF）基金合同》于 2016 年 12 月 22 日正式生效，过蓓蓓女士任该基金的基金经理。

30、《汇添富鑫瑞债券型证券投资基金基金合同》于 2016 年 12 月 26 日正式生效，李怀定先生和陆文磊先生任该基金的基金经理。

31、《汇添富中证环境治理指数型证券投资基金（LOF）基金合同》于 2016 年 12 月 29 日正式生效，赖中立先生任该基金的基金经理。

32、《汇添富中证中药指数型发起式证券投资基金（LOF）基金合同》于 2016 年 12 月 29 日正式生效，过蓓蓓女士任该基金的基金经理。

33、本报告期基金托管人的专门基金托管部门无重大人事变动。

11.3 涉及基金管理人、基金财产、基金托管业务的诉讼

本报告期内，无涉及本基金管理人、基金财产的诉讼。

本报告期，无涉及基金托管业务的诉讼事项。

11.4 基金投资策略的改变

本基金投资策略未发生改变。

11.5 为基金进行审计的会计师事务所情况

安永华明会计师事务所(特殊普通合伙)自本基金合同生效日(2015年12月2日)起至本报告期末,为本基金进行审计。本报告期内应支付未支付当期审计费用为人民币玖万元整。

11.6 管理人、托管人及其高级管理人员受稽查或处罚等情况

本报告期内,针对中国证监会出具的责令改正措施,以及对相关负责人的警示,本基金管理人高度重视,逐一落实各项整改要求,针对性地制定、实施整改措施,进一步提升了公司内部控制和风险管理的能力。目前本基金管理人已完成相关整改工作。

本报告期内托管人及其高级管理人员无受稽查或处罚等情况。

11.7 基金租用证券公司交易单元的有关情况

11.7.1 基金租用证券公司交易单元进行股票投资及佣金支付情况

金额单位:人民币元

券商名称	交易单元数量	股票交易		应支付该券商的佣金		备注
		成交金额	占当期股票成交总额的比例	佣金	占当期佣金总量的比例	
东北证券	2	1,588,927,806.22	17.63%	1,451,033.28	17.56%	-
平安证券	1	973,577,178.70	10.80%	887,220.46	10.73%	-
东方证券	2	930,395,912.28	10.33%	850,667.00	10.29%	-
西南证券	2	771,834,936.63	8.57%	706,076.14	8.54%	-

德邦证券	1	632,310,608.17	7.02%	588,872.43	7.13%	-
高华证券	1	629,240,720.43	6.98%	573,427.05	6.94%	-
中信证券	2	583,746,831.33	6.48%	533,382.72	6.45%	-
国泰君安	2	372,598,311.72	4.13%	339,549.66	4.11%	-
安信证券	2	350,942,930.70	3.89%	322,226.12	3.90%	-
光大证券	1	331,716,335.70	3.68%	308,926.66	3.74%	-
招商证券	2	235,189,070.07	2.61%	214,328.48	2.59%	-
华泰证券	1	225,240,887.97	2.50%	209,766.06	2.54%	-
新时代证券	1	174,411,367.31	1.94%	162,426.63	1.97%	-
长江证券	1	163,669,217.48	1.82%	152,424.24	1.84%	-
浙商证券	1	163,300,016.86	1.81%	148,816.19	1.80%	-
银河证券	2	161,867,329.06	1.80%	148,131.94	1.79%	-
兴业证券	2	136,631,096.86	1.52%	125,038.51	1.51%	-
中信建投	1	118,536,038.78	1.32%	110,392.10	1.34%	-
国金证券	2	105,829,991.58	1.17%	96,666.60	1.17%	-
首创证券	1	92,268,205.93	1.02%	85,928.90	1.04%	-
瑞银证券	1	76,693,385.19	0.85%	71,424.78	0.86%	-
海通证券	1	53,252,658.28	0.59%	49,594.01	0.60%	-
渤海证券	1	51,459,774.42	0.57%	47,923.79	0.58%	-
方正证券	3	43,416,066.07	0.48%	39,565.17	0.48%	-
上海证券	1	23,744,192.44	0.26%	22,112.31	0.27%	-
第一创业	1	19,952,639.23	0.22%	18,581.93	0.22%	-
申银万国	2	316,417.50	0.00%	294.68	0.00%	-
中金公司	2	-	-	-	-	-
日信证券	1	-	-	-	-	-
广发证券	1	-	-	-	-	-
国元证券	1	-	-	-	-	-
宏源证券	1	-	-	-	-	-

国联证券	1	-	-	-	-	-
信达证券	1	-	-	-	-	-
中银国际	1	-	-	-	-	-
西部证券	1	-	-	-	-	-
广州证券	2	-	-	-	-	-

11.7.2 基金租用证券公司交易单元进行其他证券投资的情况

金额单位：人民币元

券商名称	债券交易		债券回购交易		权证交易	
	成交金额	占当期债券成交总额的比例	成交金额	占当期债券回购成交总额的比例	成交金额	占当期权证成交总额的比例
东北证券	-	-	-	-	-	-
平安证券	-	-	-	-	-	-
东方证券	-	-	1,200,000,000.00	12.24%	-	-
西南证券	-	-	-	-	-	-
德邦证券	10,125,411.10	92.16%	600,000,000.00	6.12%	-	-
高华证券	-	-	-	-	-	-
中信证券	861,031.80	7.84%	600,000,000.00	6.12%	-	-
国泰君安	-	-	-	-	-	-
安信证券	-	-	3,200,000,000.00	32.65%	-	-
光大证券	-	-	-	-	-	-
招商证券	-	-	-	-	-	-
华泰证券	-	-	-	-	-	-
新时代证券	-	-	-	-	-	-
长江证券	-	-	-	-	-	-
浙商证券	-	-	-	-	-	-
银河证券	-	-	-	-	-	-

兴业证券	-	-	900,000,000.00	9.18%	-	-
中信建投	-	-	1,600,000,000.00	16.33%	-	-
国金证券	-	-	-	-	-	-
首创证券	-	-	1,000,000,000.00	10.20%	-	-
瑞银证券	-	-	700,000,000.00	7.14%	-	-
海通证券	-	-	-	-	-	-
渤海证券	-	-	-	-	-	-
方正证券	-	-	-	-	-	-
上海证券	-	-	-	-	-	-
第一创业	-	-	-	-	-	-
申银万国	-	-	-	-	-	-
中金公司	-	-	-	-	-	-
日信证券	-	-	-	-	-	-
广发证券	-	-	-	-	-	-
国元证券	-	-	-	-	-	-
宏源证券	-	-	-	-	-	-
国联证券	-	-	-	-	-	-
信达证券	-	-	-	-	-	-
中银国际	-	-	-	-	-	-
西部证券	-	-	-	-	-	-
广州证券	-	-	-	-	-	-

注：1、专用交易单元的选择标准和程序：

- (1) 基金交易单元选择和成交量的分配工作由投资研究部统一负责组织、协调和监督；
- (2) 交易单元分配的目标是按照证监会的有关规定和对券商服务的评价控制交易单元的分配比例；
- (3) 投资研究部根据评分的结果决定本月的交易单元分配比例。其标准是按照上个月券商评分决定本月的交易单元拟分配比例，并在综合考察年度券商的综合排名及累计的交易分配量的基础上进行调整，使得总的交易量的分配符合综合排名，同时每个交易单元的分配量不超过总成交量的 30%；
- (4) 每半年综合考虑近半年及最新的评分情况，作为增加或更换券商交易单元的依据；

(5) 调整租用交易单元的选择及决定交易单元成交量的分布情况由投资研究部决定，投资总监审批；

(6) 成交量分布的决定应于每月第一个工作日完成；更换券商交易单元的决定于合同到期前一个月完成；

(7) 调整和更换交易单元所涉及到的交易单元运行费及其他相关费用，基金会计应负责协助及时催缴。

2、 报告期内租用证券公司交易单元的变更情况：

52 个交易单元与汇添富均衡增长混合型证券投资基金、汇添富国企创新增长股票型证券投资基金共用。

汇添富基金管理股份有限公司

2017 年 3 月 29 日