

摩根士丹利华鑫沪港深新价值灵活配置混合型证券投资基金 2016 年年度报告

2016 年 12 月 31 日

基金管理人：摩根士丹利华鑫基金管理有限公司

基金托管人：交通银行股份有限公司

送出日期：2017 年 3 月 30 日

§ 1 重要提示及目录

1.1 重要提示

基金管理人的董事会、董事保证本报告所载资料不存在虚假记载、误导性陈述或重大遗漏，并对其内容的真实性、准确性和完整性承担个别及连带的法律责任。本年度报告已经三分之二以上独立董事签字同意，并由董事长签发。

基金托管人交通银行股份有限公司根据本基金合同规定，于 2017 年 3 月 28 日复核了本报告中的财务指标、净值表现、利润分配情况、财务会计报告、投资组合报告等内容，保证复核内容不存在虚假记载、误导性陈述或者重大遗漏。

基金管理人承诺以诚实信用、勤勉尽责的原则管理和运用基金资产，但不保证基金一定盈利。

基金的过往业绩并不代表其未来表现。投资有风险，投资者在作出投资决策前应仔细阅读本基金的招募说明书及其更新。

本报告中财务资料经普华永道中天会计师事务所(特殊普通合伙)审计并出具了无保留意见的审计报告。

本报告期自 2016 年 2 月 3 日（基金合同生效日）起至 12 月 31 日止。

1.2 目录

§1 重要提示及目录	2
1.1 重要提示.....	2
1.2 目录.....	3
§2 基金简介	5
2.1 基金基本情况.....	5
2.2 基金产品说明.....	5
2.3 基金管理人和基金托管人.....	6
2.4 信息披露方式.....	7
2.5 其他相关资料.....	7
§3 主要财务指标、基金净值表现及利润分配情况	7
3.1 主要会计数据和财务指标.....	7
3.2 基金净值表现.....	8
3.3 过去三年基金的利润分配情况.....	10
§4 管理人报告	10
4.1 基金管理人及基金经理情况.....	10
4.2 管理人对报告期内本基金运作合规守信情况的说明.....	12
4.3 管理人对报告期内公平交易情况的专项说明.....	12
4.4 管理人对报告期内基金的投资策略和业绩表现的说明.....	13
4.5 管理人对宏观经济、证券市场及行业走势的简要展望.....	14
4.6 管理人内部有关本基金的监察稽核工作情况.....	14
4.7 管理人对报告期内基金估值程序等事项的说明.....	15
4.8 管理人对报告期内基金利润分配情况的说明.....	15
4.9 报告期内管理人对本基金持有人数或基金资产净值预警情形的说明.....	16
§5 托管人报告	16
5.1 报告期内本基金托管人合规守信情况声明.....	16
5.2 托管人对报告期内本基金投资运作合规守信、净值计算、利润分配等情况的说明.....	16
5.3 托管人对本年度报告中财务信息等内容的真实、准确和完整发表意见.....	16
§6 审计报告	16
6.1 审计报告基本信息.....	16
6.2 审计报告的基本内容.....	16
§7 年度财务报表	18
7.1 资产负债表.....	18
7.2 利润表.....	19
7.3 所有者权益（基金净值）变动表.....	20
7.4 报表附注.....	21
§8 投资组合报告	39
8.1 期末基金资产组合情况.....	39
8.2 期末按行业分类的股票投资组合.....	40
8.3 期末按公允价值占基金资产净值比例大小排序的所有股票投资明细.....	40
8.4 报告期内股票投资组合的重大变动.....	40
8.5 期末按债券品种分类的债券投资组合.....	52
8.6 期末按公允价值占基金资产净值比例大小排序的前五名债券投资明细.....	52
8.7 期末按公允价值占基金资产净值比例大小排序的所有资产支持证券投资明细.....	52

8.8	报告期末按公允价值占基金资产净值比例大小排序的前五名贵金属投资明细	52
8.9	期末按公允价值占基金资产净值比例大小排序的前五名权证投资明细	52
8.10	报告期末本基金投资的股指期货交易情况说明	52
8.11	报告期末本基金投资的国债期货交易情况说明	53
8.12	投资组合报告附注	53
§9	基金份额持有人信息	54
9.1	期末基金份额持有人户数及持有人结构	54
9.2	期末基金管理人的从业人员持有本基金的情况	54
9.3	期末基金管理人的从业人员持有本开放式基金份额总量区间的情况	54
§10	开放式基金份额变动	54
§11	重大事件揭示	55
11.1	基金份额持有人大会决议	55
11.2	基金管理人、基金托管人的专门基金托管部门的重大人事变动	55
11.3	涉及基金管理人、基金财产、基金托管业务的诉讼	55
11.4	基金投资策略的改变	55
11.5	为基金进行审计的会计师事务所情况	55
11.6	管理人、托管人及其高级管理人员受稽查或处罚等情况	55
11.7	基金租用证券公司交易单元的有关情况	55
11.8	其他重大事件	56
§12	备查文件目录	62
12.1	备查文件目录	62
12.2	存放地点	62
12.3	查阅方式	63

§ 2 基金简介

2.1 基金基本情况

基金名称	摩根士丹利华鑫沪港深新价值灵活配置混合型证券投资基金
基金简称	大摩沪港深
基金主代码	001737
交易代码	001737
基金运作方式	契约型开放式
基金合同生效日	2016 年 2 月 3 日
基金管理人	摩根士丹利华鑫基金管理有限公司
基金托管人	交通银行股份有限公司
报告期末基金份额总额	32,126,919.65 份
基金合同存续期	不定期

2.2 基金产品说明

投资目标	本基金采取主动管理的投资策略，在严控风险的基础上，力争为投资人获取稳健回报。
投资策略	<p>本基金为灵活配置混合型基金，根据各类资产的市场趋势和预期收益风险的比较判别，对股票、债券及货币市场工具等类别资产的配置比例进行动态调整，以期在投资中达到风险和收益的优化平衡。</p> <p>1. 股票投资策略</p> <p>(1) 大类资产配置</p> <p>本基金将基于大类资产配置轮动方向，制定各阶段股票类资产投资额度，结合对股票基本面和股市趋势的研究，通过自上而下精选行业和自下而上精选个股策略，分享股票市场成长收益。</p> <p>(2) 行业配置策略</p> <p>在行业选择中，本基金将根据宏观经济产业结构变化趋势、新兴技术创新方向、社会经济人口变化趋势等变化，动态分析行业发展所处阶段，筛选经济转型过程中、技术创新浪潮中未来有望受益程度较高或景气有望持续提升的行业；本基金也将根据宏观经济周期、上下游行业联动关系等，选择行业景气有望反转、或其在产业链中地位由弱转强或优势扩大的行业。</p> <p>(3) 个股精选策略：“自下而上”精选个股</p> <p>在个股选择中，本基金将通过定性和定量相结合的方法，依据稳健投资、风险第一的原则，在 A 股与包含在沪港股票市场交易互联互通机制之内的香港股票市</p>

	<p>场中精选优质个股，构建股票组合。</p> <p>(4) 港股通标的股票投资策略</p> <p>本基金将仅通过沪港股票市场交易互联互通机制，遵循沪港通规定投资于香港股票市场，不使用合格境内机构投资者(QDII)境外投资额度进行境外投资。在不同标的股票投资中，本基金除采用上述“自下而上”精选个股策略外，将重点投资于受惠于中国经济转型、升级，且处于合理价位的具备核心竞争力股票。</p> <p>本基金将充分发挥时机选择能力，控制股票市场下跌风险。与此同时，本基金将通过分散投资、组合投资和流动性管理等手段，降低股票组合中个股集中性风险和流动性风险。</p> <p>2. 衍生品投资策略</p> <p>本基金的衍生品投资原则上为有利于基金资产保值增值，控制下跌风险。将严格遵守相关法律法规的约束，合理利用股指期货、权证等衍生工具。</p> <p>3. 债券投资策略</p> <p>本基金定位于主动管理灵活配置型基金，在股票市场投资风险和不确定性增大时，增加债券资产比例，以此降低基金组合系统性风险。本投资组合对于债券的投资主要为久期管理策略、收益率曲线策略、个券选择策略、跨市场套利策略等，并择机把握市场有效性不足情况下的交易机会。</p>
业绩比较基准	沪深 300 指数收益率×40%+中证综合债券指数收益率×40%+恒生综合指数收益率×20%
风险收益特征	本基金为混合型基金，理论上其长期平均风险收益水平低于股票型基金，高于债券型基金和货币市场基金。此外，相比不投资于境外市场的其他混合型基金，本基金将投资港股通标的股票，需承担汇率风险以及境外市场的风险。

2.3 基金管理人和基金托管人

项目		基金管理人	基金托管人
名称		摩根士丹利华鑫基金管理有限公司	交通银行股份有限公司
信息披露负责人	姓名	李锦	陆志俊
	联系电话	(0755) 88318883	95559
	电子邮箱	xxp1@msfunds.com.cn	luzj@bankcomm.com
客户服务电话		400-8888-668	95559
传真		(0755) 82990384	(021) 62701216
注册地址		深圳市福田区中心四路 1 号嘉里建设广场第二座第	上海市浦东新区银城中路 188 号

	17 层 01-04 室	
办公地址	深圳市福田区中心四路 1 号嘉里建设广场第二座第 17 层	上海市浦东新区银城中路 188 号
邮政编码	518048	200120
法定代表人	YU HUA(于华)	牛锡明

2.4 信息披露方式

本基金选定的信息披露报纸名称	证券时报
登载基金年度报告正文的管理人互联网网址	www.msfunfs.com.cn
基金年度报告备置地点	基金管理人、基金托管人处。

2.5 其他相关资料

项目	名称	办公地址
会计师事务所	普华永道中天会计师事务所（特殊普通合伙）	上海市黄浦区湖滨路 202 号企业天地 2 号楼普华永道中心 11 楼
注册登记机构	摩根士丹利华鑫基金管理有限公司	深圳市福田区中心四路 1 号嘉里建设广场第二座 17 层

§ 3 主要财务指标、基金净值表现及利润分配情况

3.1 主要会计数据和财务指标

金额单位：人民币元

3.1.1 期间数据和指标	2016 年 2 月 3 日(基金合同生效日)-2016 年 12 月 31 日
本期已实现收益	2,382,014.29
本期利润	2,382,014.29
加权平均基金份额本期利润	0.0328
本期加权平均净值利润率	3.24%
本期基金份额净值增长率	2.00%
3.1.2 期末数据和指标	2016 年末
期末可供分配利润	650,356.65
期末可供分配基金份额利润	0.0202
期末基金资产净值	32,777,276.30
期末基金份额净值	1.020
3.1.3 累计期末指标	2016 年末
基金份额累计净值增长率	2.00%

注：1. 本基金基金合同于 2016 年 2 月 3 日正式生效，截至报告期末未满一年；

2. 本期已实现收益指基金本期利息收入、投资收益、其他收入（不含公允价值变动收益）扣除相关费用后的余额，本期利润为本期已实现收益加上本期公允价值变动收益；
3. 期末可供分配利润采用期末资产负债表中未分配利润与未分配利润中已实现部分的孰低数（为期末余额，而非当期发生数）；
4. 上述基金业绩指标不包括持有人认购或交易基金的各项费用，计入费用后实际收益水平要低于所列数字。

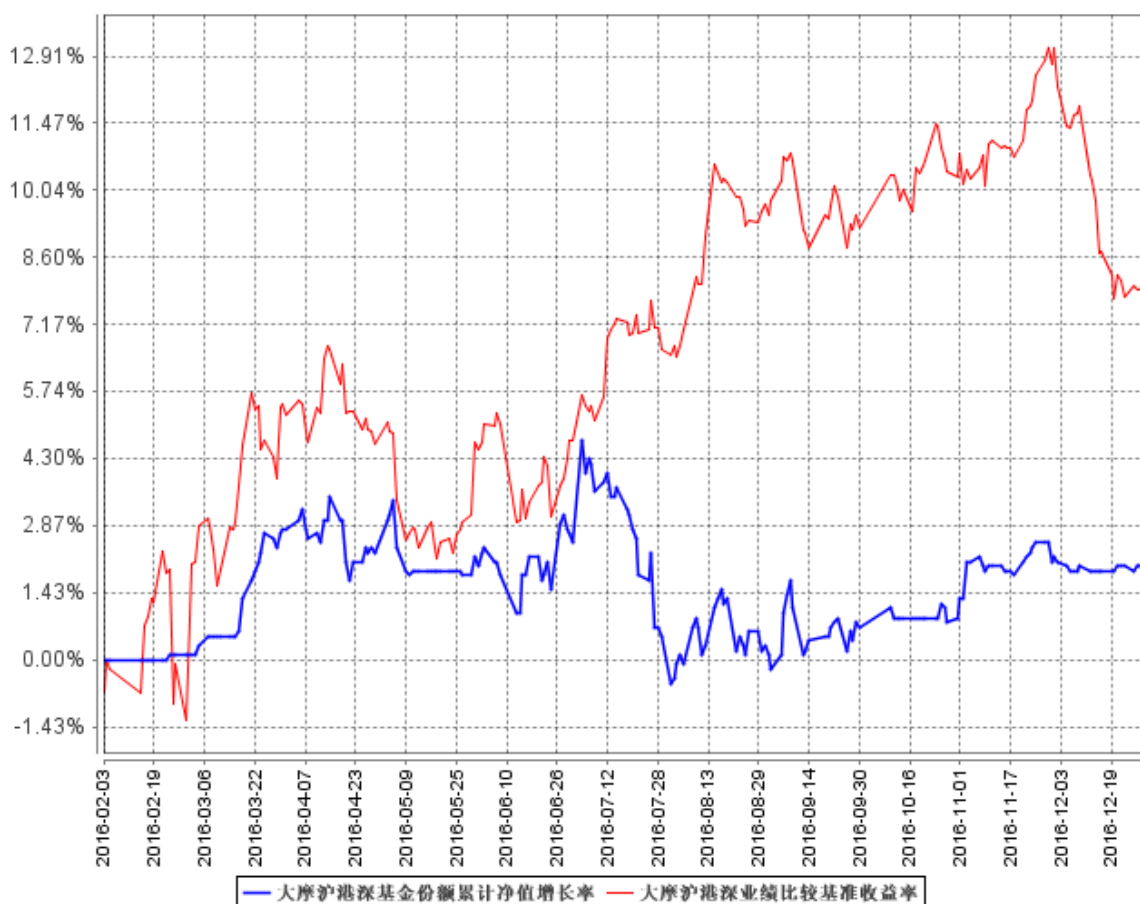
3.2 基金净值表现

3.2.1 基金份额净值增长率及其与同期业绩比较基准收益率的比较

阶段	份额净值增长率①	份额净值增长率标准差②	业绩比较基准收益率③	业绩比较基准收益率标准差④	①—③	②—④
过去三个月	1.29%	0.16%	-0.75%	0.43%	2.04%	-0.27%
过去六个月	-0.68%	0.40%	3.57%	0.43%	-4.25%	-0.03%
自基金合同生效起至今	2.00%	0.36%	8.42%	0.56%	-6.42%	-0.20%

3.2.2 自基金合同生效以来基金份额累计净值增长率变动及其与同期业绩比较基准收益率变动的比较

大摩沪港深基金份额累计净值增长率与同期业绩比较基准收益率的历史走势对比图

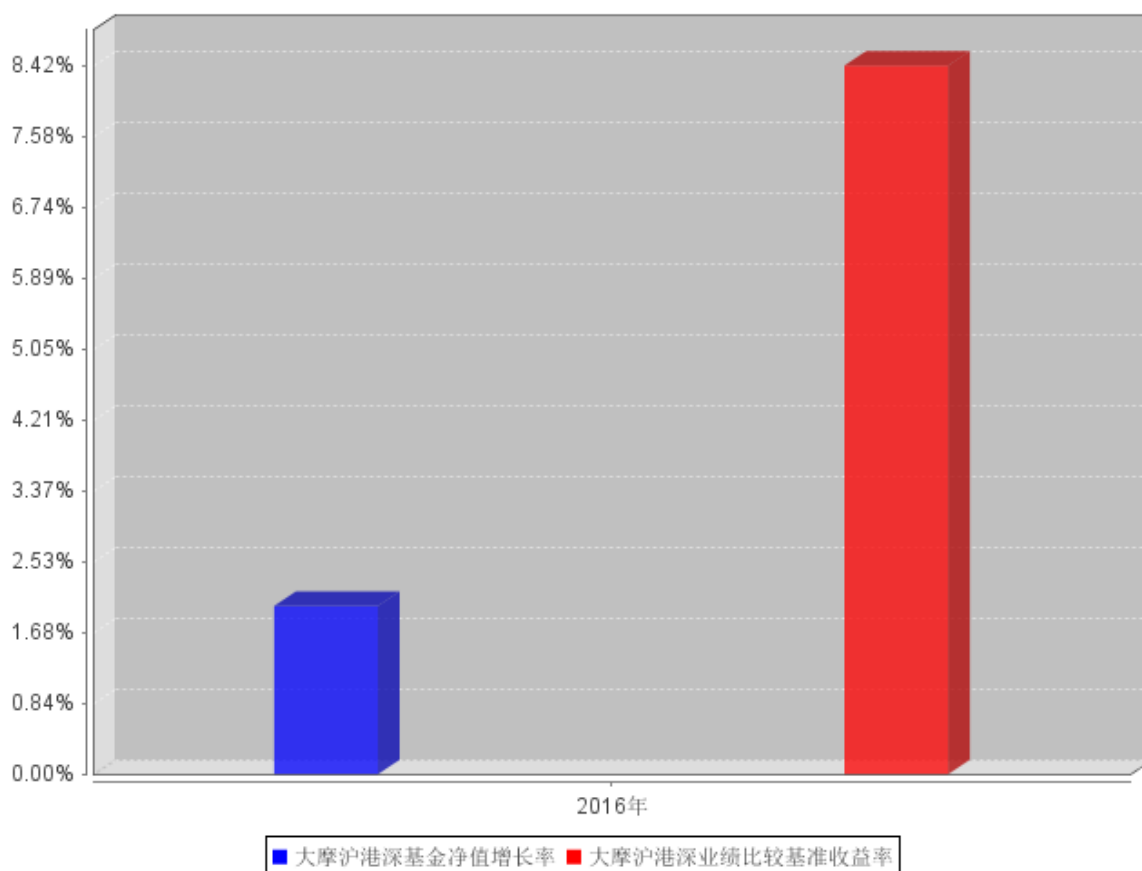


注：1. 本基金基金合同于 2016 年 2 月 3 日正式生效，截至本报告期末未满一年。

2. 按照本基金基金合同的规定，基金管理人自基金合同生效之日起 6 个月内使基金的投资组合比例符合基金合同的有关约定。建仓期结束时本基金各项资产配置比例符合基金合同约定。

3.2.3 自基金合同生效以来基金每年净值增长率及其与同期业绩比较基准收益率的比较

大摩沪港深自基金合同生效以来基金每年净值增长率及其与同期业绩比较基准收益率的对比图



注：本基金基金合同于 2016 年 2 月 3 日正式生效，截至本报告期末未满一年。上述指标在基金合同生效当年按照实际存续期进行计算，不按整个自然年度进行折算。

3.3 过去三年基金的利润分配情况

本基金自基金合同生效日（2016 年 2 月 3 日）至本报告期末未进行利润分配。

§ 4 管理人报告

4.1 基金管理人及基金经理情况

4.1.1 基金管理人及其管理基金的经验

摩根士丹利华鑫基金管理有限公司（以下简称“公司”）是一家中外合资基金管理公司，前身为经中国证监会证监基金字[2003]33 号文批准设立并于 2003 年 3 月 14 日成立的巨田基金管理有限公司。公司的主要股东包括华鑫证券有限责任公司、摩根士丹利国际控股公司、深圳市招融投资控股有限公司等国内外机构。

截止 2016 年 12 月 31 日，公司旗下共管理二十四只基金产品，包括摩根士丹利华鑫基础行业

证券投资基金、摩根士丹利华鑫资源优选混合型证券投资基金 (LOF)、摩根士丹利华鑫领先优势混合型证券投资基金、摩根士丹利华鑫强收益债券型证券投资基金、摩根士丹利华鑫卓越成长混合型证券投资基金、摩根士丹利华鑫消费领航混合型证券投资基金、摩根士丹利华鑫多因子精选策略混合型证券投资基金、摩根士丹利华鑫深证 300 指数增强型证券投资基金、摩根士丹利华鑫主题优选混合型证券投资基金、摩根士丹利华鑫多元收益债券型证券投资基金、摩根士丹利华鑫量化配置混合型证券投资基金、摩根士丹利华鑫双利增强债券型证券投资基金、摩根士丹利华鑫纯债稳定增利 18 个月定期开放债券型证券投资基金、摩根士丹利华鑫品质生活精选股票型证券投资基金、摩根士丹利华鑫进取优选股票型证券投资基金、摩根士丹利华鑫纯债稳定添利 18 个月定期开放债券型证券投资基金、摩根士丹利华鑫优质信价纯债债券型证券投资基金、摩根士丹利华鑫量化多策略股票型证券投资基金、摩根士丹利华鑫新机遇灵活配置混合型证券投资基金、摩根士丹利华鑫多元收益 18 个月定期开放债券型证券投资基金、摩根士丹利华鑫沪港深新价值灵活配置混合型证券投资基金、摩根士丹利华鑫纯债稳定增值 18 个月定期开放债券型证券投资基金、摩根士丹利华鑫健康产业混合型证券投资基金和摩根士丹利华鑫多元兴利 18 个月定期开放债券型证券投资基金。同时，公司还管理着多个特定客户资产管理投资组合。

4.1.2 基金经理（或基金经理小组）及基金经理助理简介

姓名	职务	任本基金的基金经理（助理）期限		证券从业年限	说明
		任职日期	离任日期		
王大鹏	研究管理部总监、基金经理	2016年2月3日	-	8	中山大学金融学博士。曾任长春工业大学工商管理学院金融学专业教师，宝盈基金管理有限公司研究员。2010年12月加入本公司，历任研究员、研究管理部总监助理。2015年1月起任摩根士丹利华鑫资源优选混合型证券投资基金 (LOF) 基金经理，2016年2月起任本基金基金经理，2016年6月起任摩根士丹利华鑫健康产业混合型证券投资基金基金经理。
孙海波	基金投资部总监、基金经理	2016年6月18日	-	9	南开大学政治经济学博士。曾任职于华泰联合证券研究所及民生加银

					基金管理有限公司，担任研究员。2010年9月加入本公司，历任研究员、基金经理助理。2014年7月起担任摩根士丹利华鑫进取优选股票型证券投资基金基金经理，2015年1月至2016年6月担任摩根士丹利华鑫资源优选混合型证券投资基金（LOF）基金经理，2016年6月起担任本基金基金经理，2016年7月起担任摩根士丹利华鑫新机遇灵活配置混合型证券投资基金基金经理，2017年1月起任摩根士丹利华鑫基础行业证券投资基金基金经理。
--	--	--	--	--	--

注：1、基金经理王大鹏的任职日期为基金合同生效之日；基金经理孙海波的任职日期为根据本公司决定确定的聘任日期；

2、基金经理任职已按规定在中国证券投资基金业协会办理完毕基金经理注册；

3、证券从业的含义遵从行业协会《证券业从业人员资格管理办法》的相关规定。

4.2 管理人对报告期内本基金运作合规守信情况的说明

报告期内，基金管理人严格按照《中华人民共和国证券投资基金法》、基金合同及其他相关法律法规的规定，本着诚实信用、勤勉尽责的原则管理和运用基金资产，在认真控制风险的前提下，为基金份额持有人谋求最大利益，没有损害基金份额持有人利益的行为。

4.3 管理人对报告期内公平交易情况的专项说明

4.3.1 公平交易制度和控制方法

基金管理人遵照《证券投资基金管理公司公平交易制度指导意见》等相关法律法规的要求，制订了《摩根士丹利华鑫基金管理有限公司公平交易管理办法》、《摩根士丹利华鑫基金管理有限公司异常交易报告管理办法》、《摩根士丹利华鑫基金管理有限公司公平交易分析报告实施细则》等内部制度，形成较为完备的公平交易制度及异常交易分析体系。

基金管理人的公平交易管理涵盖了所管理的所有投资组合，管理的范围包括境内上市股票、债券的一级市场申购、二级市场交易等投资管理活动，同时也包括授权、研究分析、投资决策、

交易执行、业绩评估等与投资活动相关的各个环节。基金管理人通过投资交易以及其他相关系统实现了有效系统控制，通过投资交易行为的监控、异常交易的识别与分析、公平交易的分析与报告等方式实现了有效的人工控制，并通过定期及不定期的回顾不断完善相关制度及流程，实现公平交易管理控制目标。

4.3.2 公平交易制度的执行情况

基金管理人严格执行《证券投资基金管理公司公平交易制度指导意见》及内部相关制度和流程，通过流程和系统控制保证有效实现公平交易管理要求，并通过对投资交易行为的监控和分析，确保基金管理人旗下各投资组合在研究、决策、交易执行等各方面均得到公平对待。本报告期，基金管理人严格执行各项公平交易制度及流程。

经对报告期内公司管理所有投资组合的整体收益率差异、分投资类别（股票、债券）的收益率差异，连续四个季度期间内、不同时间窗下（如日内、3日内、5日内）不同投资组合同向交易的交易价差进行分析，未发现异常情况。

4.3.3 异常交易行为的专项说明

报告期内，本基金管理人所有投资组合参与的交易所公开竞价同日反向交易成交较少的单边交易量超过该证券当日成交量的 5%的情况有 28 次，为量化投资基金因执行投资策略和其他组合发生的反向交易，基金管理人未发现其他异常交易行为。

4.4 管理人对报告期内基金的投资策略和业绩表现的说明

4.4.1 报告期内基金投资策略和运作分析

回顾 2016 年，若剔除年初的大幅下跌，市场呈震荡上行态势，企业盈利恢复及其带来的估值修复是股价上涨的重要动力；全年来看，上证指数和创业板指数分别下跌 12.3%和 27.7%。本基金成立时即遇到市场的大幅下挫，因此本基金采取了较为保守的仓位策略。三月份开始，我们以低仓位参与了部分主题投资机会。二季度中期随着市场成交量、换手率数据小幅回升，新能源汽车、OLED、物联网等主题热点不断，我们预判市场有企稳可能，遂开始逐步加仓，重点集中在安全边际较高的食品饮料和医药板块；六月份，加大了军工板块的配置，重点参与了军工板块的主题投资机会。三季度，本基金继续维持中低股票仓位，在标的选择方面更加注重公司本身业绩确定性所能提供的安全边际和未来空间，对业绩的确定性和估值的安全边际给予严格考量，持仓品种增加了业绩确定性较高、现金流较好的一些传统行业龙头企业。四季度中期，在监管层对保险资金监管趋严态势下，由于增量资金的匮乏以及年末偏紧的货币环境导致市场陷入调整。基于谨慎判断，本基金采取了整体低仓位、灵活操作的策略，通过低仓位参与部分主题性机会获得了一定收

益。

4.4.2 报告期内基金的业绩表现

本报告期自基金合同生效起截至 2016 年 12 月 31 日，本基金份额净值为 1.020 元，累计份额净值为 1.020 元，报告期内基金份额净值增长率为 2.00%，同期业绩比较基准收益率为 8.42%。

4.5 管理人对宏观经济、证券市场及行业走势的简要展望

展望 2017 年，国内方面，无风险利率趋势下行告一段落，在人民币贬值压力犹存的背景下，利率走势始终是制约市场估值中枢的压力。随着供给侧改革持续推进以及政府扩张周期的开启，企业盈利将进入一定程度的持续修复期，偿债周期也随之逐渐进入尾声，企业资本开支的扩张重现值得期待，宏观经济在各种冲击中开始构筑新的增长动力。但同时，需求的下滑仍是不得不面对的现实，地产投资受制于调控，基建投资受制于财政约束，这两方面增速的波动将对经济产生重大影响。

市场方面，经过 2016 年年初的调整及全年的震荡盘整，系统性风险得到一定释放，资金在大类资产之间的配置需求可能开始倾向权益类市场，而随着股价调整和盈利增长消化估值，精选个股策略有望带来一定超额收益。我们预计市场全年仍以震荡行情为主，在小盘股成长性和估值不匹配以及 IPO 加速导致稀缺性下降等因素影响下，低估值蓝筹股有望继续取得较好的相对收益。企业盈利修复及其带来的估值修复是推动 2016 年股价上行的主线，但随着系统性盈利修复阶段性减弱，市场风格也会呈现风险偏好驱动的特征，或者说行业配置与主题机会可能会交替成为超额收益的来源。本基金将继续坚持大类资产配置策略优先原则，“自上而下”对大类资产前景进行评估并制定配置策略，充分发挥本基金的灵活配置优势，为投资者寻求稳健收益。2017 年我们将重点关注的市场驱动因素包括：改革特别是国企改革突破带来的动力；财政支出带来的投资动力；人口结构变迁带来的消费动力；以及人工智能及其行业应用带来的科技动力。

4.6 管理人内部有关本基金的监察稽核工作情况

本报告期，基金管理人通过开展专项检查、加强日常监控、完善管理制度等方式，检查内控制度的执行情况、基金运作的合法合规情况，及时发现问题，提出改进建议并跟踪落实。

本报告期，基金管理人完成的主要监察稽核工作如下：

(1) 完成专项检查工作。检查范围覆盖投资研究交易、基金销售、特定客户资产管理业务、业务持续性计划、自有资金投资及风险准备金、反洗钱业务等方面。(2) 做好日常监控工作。规范基金投资、销售以及运营等各项业务管理，通过监控基金投资运作、优化关键业务流程、审核

宣传推介材料、监督后台运营业务等工作，加强日常风险监控，保障公司和基金运作合法合规。

(3) 通过制度定期回顾机制持续完善公司内控制度体系，同时，适时以合规指引方式解读监管政策与要求，加强各项业务流程控制。公司已建立起覆盖公司业务各个方面，更为全面、完善的内控制度体系，保障公司合规、安全、高效运营。(4) 加强员工合规行为管理。根据法律法规和业务环境的变化不断修订并充实培训材料，改进合规培训形式，进一步提升员工风控意识及合规意识。(5) 有效地推进投资风险管理系统等合规监控系统的建设，加强风险管理手段，提高工作效率。(6) 加强新产品和新业务的风险管理。

2017 年，基金管理人将继续本着诚实信用、勤勉尽责的原则管理和运用基金资产，加强风险控制，保障公司和基金的合法合规运作，保障基金份额持有人的合法权益。

4.7 管理人对报告期内基金估值程序等事项的说明

基金管理人旗下基金持有的资产按规定以公允价值进行估值。对于相关品种，特别是长期停牌股票等没有市价的投资品种，基金管理人根据中国证监会发布的《关于进一步规范证券投资基金估值业务的指导意见》的要求进行估值，具体采用的估值政策和程序说明如下：

基金管理人成立基金估值委员会，委员会由主任委员（分管基金运营部的助理总经理）以及相关成员（包括基金运营部负责人、基金会计、风险管理部及监察稽核部相关业务人员）构成。估值委员会的相关人员均具有一定年限的专业从业经验，具有良好的专业能力，并能在相关工作中保持独立性。其中基金运营部负责具体执行公允价值估值、提供估值建议、跟踪长期停牌股票对资产净值的影响并就调整估值方法与托管行、会计师事务所进行沟通；风险管理部负责评估公允价值估值数据模型，计算并向基金运营部提供使用数据模型估值的证券价格；监察稽核部负责与监管机构的沟通、协调以及检查公允价值估值业务的合法、合规性。

由于基金经理及相关投资研究人员对特定投资品种的估值有深入的理解，经估值委员会主任委员同意，在需要时可以参加估值委员会会议并提出估值的建议。估值委员会对特定品种估值方法需经委员充分讨论后确定。

本基金管理人参与估值流程各方之间不存在任何重大利益冲突，估值过程中基金经理并未参与。报告期内，本基金管理人未与任何第三方签订与估值相关的任何定价服务。

4.8 管理人对报告期内基金利润分配情况的说明

根据相关法律法规和基金合同的要求以及本基金的实际运作情况，本报告期内，本基金未进行利润分配。

4.9 报告期内管理人对本基金持有人数或基金资产净值预警情形的说明

本报告期内，本基金自 2016 年 7 月 18 日起存在连续二十个工作日基金资产净值低于五千元的情形。本报告期内，本基金未出现连续二十个工作日基金份额持有人数量不满二百人的情形。

§ 5 托管人报告

5.1 报告期内本基金托管人遵规守信情况声明

2016 年度，基金托管人在摩根士丹利华鑫沪港深新价值灵活配置混合型证券投资基金的托管过程中，严格遵守了《证券投资基金法》及其他有关法律法规、基金合同、托管协议，尽职尽责地履行了托管人应尽的义务，不存在任何损害基金持有人利益的行为。

5.2 托管人对报告期内本基金投资运作遵规守信、净值计算、利润分配等情况的说明

2016 年度，摩根士丹利华鑫基金管理有限公司在摩根士丹利华鑫沪港深新价值灵活配置混合型证券投资基金投资运作、基金资产净值的计算、基金份额申购赎回价格的计算、基金费用开支等问题上，托管人未发现损害基金持有人利益的行为。

本报告期内本基金未进行收益分配。

5.3 托管人对本年度报告中财务信息等内容的真实、准确和完整发表意见

2016 年度，由摩根士丹利华鑫基金管理有限公司编制并经托管人复核审查的有关摩根士丹利华鑫沪港深新价值灵活配置混合型证券投资基金的年度报告中财务指标、净值表现、收益分配情况、财务会计报告相关内容、投资组合报告等内容真实、准确、完整。

§ 6 审计报告

6.1 审计报告基本信息

财务报表是否经过审计	是
审计意见类型	标准无保留意见
审计报告编号	普华永道中天审字(2017)第 20308 号

6.2 审计报告的基本内容

审计报告标题	审计报告
审计报告收件人	摩根士丹利华鑫沪港深新价值灵活配置混合型证券投资基金全体基金份额持有人：
引言段	我们审计了后附的摩根士丹利华鑫沪港深新价值灵活配置混合型证券投资基金(以下简称“摩根士丹利华鑫沪港深新价值基

	金”)的财务报表,包括 2016 年 12 月 31 日的资产负债表、2016 年 2 月 3 日(基金合同生效日)至 2016 年 12 月 31 日止期间的利润表和所有者权益(基金净值)变动表以及财务报表附注。	
管理层对财务报表的责任段	编制和公允列报财务报表是摩根士丹利华鑫沪港深新价值基金的基金管理人摩根士丹利华鑫基金管理有限公司管理层的责任。这种责任包括: (1) 按照企业会计准则和中国证券监督管理委员会(以下简称“中国证监会”)、中国证券投资基金业协会(以下简称“中国基金业协会”)发布的有关规定及允许的基金行业实务操作编制财务报表,并使其实现公允反映; (2) 设计、执行和维护必要的内部控制,以使财务报表不存在由于舞弊或错误导致的重大错报。	
注册会计师的责任段	<p>我们的责任是在执行审计工作的基础上对财务报表发表审计意见。我们按照中国注册会计师审计准则的规定执行了审计工作。中国注册会计师审计准则要求我们遵守中国注册会计师职业道德守则,计划和执行审计工作以对财务报表是否不存在重大错报获取合理保证。</p> <p>审计工作涉及实施审计程序,以获取有关财务报表金额和披露的审计证据。选择的审计程序取决于注册会计师的判断,包括对由于舞弊或错误导致的财务报表重大错报风险的评估。在进行风险评估时,注册会计师考虑与财务报表编制和公允列报相关的内部控制,以设计恰当的审计程序,但目的并非对内部控制的有效性发表意见。审计工作还包括评价管理层选用会计政策的恰当性和作出会计估计的合理性,以及评价财务报表的总体列报。</p> <p>我们相信,我们获取的审计证据是充分、适当的,为发表审计意见提供了基础。</p>	
审计意见段	我们认为,上述摩根士丹利华鑫沪港深新价值基金的财务报表在所有重大方面按照企业会计准则和在财务报表附注中所列示的中国证监会、中国基金业协会发布的有关规定及允许的基金行业实务操作编制,公允反映了摩根士丹利华鑫沪港深新价值基金 2016 年 12 月 31 日的财务状况以及 2016 年 2 月 3 日(基金合同生效日)至 2016 年 12 月 31 日止期间的经营成果和基金净值变动情况。	
注册会计师的姓名	单峰	俞伟敏
会计师事务所的名称	普华永道中天会计师事务所(特殊普通合伙)	
会计师事务所的地址	上海市黄浦区湖滨路 202 号企业天地 2 号楼普华永道中心 11 楼	
审计报告日期	2017 年 3 月 15 日	

§ 7 年度财务报表

7.1 资产负债表

会计主体：摩根士丹利华鑫沪港深新价值灵活配置混合型证券投资基金

报告截止日：2016 年 12 月 31 日

单位：人民币元

资产	附注号	本期末 2016 年 12 月 31 日
资产：		
银行存款	7.4.7.1	1,290,672.04
结算备付金		33,291,725.33
存出保证金		86,555.77
交易性金融资产	7.4.7.2	-
其中：股票投资		-
基金投资		-
债券投资		-
资产支持证券投资		-
贵金属投资		-
衍生金融资产	7.4.7.3	-
买入返售金融资产	7.4.7.4	28,000,000.00
应收证券清算款		-
应收利息	7.4.7.5	7,984.46
应收股利		-
应收申购款		168.03
递延所得税资产		-
其他资产	7.4.7.6	-
资产总计		62,677,105.63
负债和所有者权益	附注号	本期末 2016 年 12 月 31 日
负 债：		
短期借款		-
交易性金融负债		-
衍生金融负债	7.4.7.3	-
卖出回购金融资产款		-
应付证券清算款		28,000,000.00
应付赎回款		1,749,734.48
应付管理人报酬		30,587.65
应付托管费		7,646.91
应付销售服务费		-
应付交易费用	7.4.7.7	65,162.13
应交税费		-

应付利息		-
应付利润		-
递延所得税负债		-
其他负债	7.4.7.8	46,698.16
负债合计		29,899,829.33
所有者权益：		
实收基金	7.4.7.9	32,126,919.65
未分配利润	7.4.7.10	650,356.65
所有者权益合计		32,777,276.30
负债和所有者权益总计		62,677,105.63

注：1. 报告截止日 2016 年 12 月 31 日，基金份额净值 1.020 元，基金份额总额 32,126,919.65 份。

2. 本财务报表的实际编制期间为 2016 年 2 月 3 日(基金合同生效日)至 2016 年 12 月 31 日止期间。

7.2 利润表

会计主体：摩根士丹利华鑫沪港深新价值灵活配置混合型证券投资基金

本报告期：2016 年 2 月 3 日(基金合同生效日)至 2016 年 12 月 31 日

单位：人民币元

项 目	附注号	本期
		2016 年 2 月 3 日(基金合同生效日)至 2016 年 12 月 31 日
一、收入		4,329,262.31
1. 利息收入		1,198,449.73
其中：存款利息收入	7.4.7.11	533,639.71
债券利息收入		-
资产支持证券利息收入		-
买入返售金融资产收入		664,810.02
其他利息收入		-
2. 投资收益（损失以“-”填列）		2,157,086.80
其中：股票投资收益	7.4.7.12	2,082,486.80
基金投资收益		-
债券投资收益	7.4.7.13	-
资产支持证券投资收益	7.4.7.13.1	-
贵金属投资收益	7.4.7.14	-
衍生工具收益	7.4.7.15	-
股利收益	7.4.7.16	74,600.00
3. 公允价值变动收益（损失以“-”号填列）	7.4.7.17	-
4. 汇兑收益（损失以“-”号填列）		-
5. 其他收入（损失以“-”号填列）	7.4.7.18	973,725.78
减：二、费用		1,947,248.02

1. 管理人报酬	7.4.10.2.1	688,360.42
2. 托管费	7.4.10.2.2	172,090.02
3. 销售服务费	7.4.10.2.3	-
4. 交易费用	7.4.7.19	955,762.58
5. 利息支出		-
其中：卖出回购金融资产支出		-
6. 其他费用	7.4.7.20	131,035.00
三、利润总额（亏损总额以“-”号填列）		2,382,014.29
减：所得税费用		-
四、净利润（净亏损以“-”号填列）		2,382,014.29

7.3 所有者权益（基金净值）变动表

会计主体：摩根士丹利华鑫沪港深新价值灵活配置混合型证券投资基金

本报告期：2016年2月3日(基金合同生效日)至2016年12月31日

单位：人民币元

项目	本期 2016年2月3日(基金合同生效日)至2016年12月31日		
	实收基金	未分配利润	所有者权益合计
一、期初所有者权益（基金净值）	272,945,460.49	-	272,945,460.49
二、本期经营活动产生的基金净值变动数（本期利润）	-	2,382,014.29	2,382,014.29
三、本期基金份额交易产生的基金净值变动数（净值减少以“-”号填列）	-240,818,540.84	-1,731,657.64	-242,550,198.48
其中：1. 基金申购款	24,377,762.65	231,805.23	24,609,567.88
2. 基金赎回款	-265,196,303.49	-1,963,462.87	-267,159,766.36
四、本期向基金份额持有人分配利润产生的基金净值变动（净值减少以“-”号填列）	-	-	-
五、期末所有者权益（基金净值）	32,126,919.65	650,356.65	32,777,276.30

报表附注为财务报表的组成部分。

本报告 7.1 至 7.4 财务报表由下列负责人签署：

<u>高潮生</u>	<u>张力</u>	<u>谢先斌</u>
基金管理人负责人	主管会计工作负责人	会计机构负责人

7.4 报表附注

7.4.1 基金基本情况

摩根士丹利华鑫沪港深新价值灵活配置混合型证券投资基金(以下简称“本基金”)经中国证券监督管理委员会(以下简称“中国证监会”)证监许可[2015]第 1684 号《关于准予摩根士丹利华鑫沪港深新价值灵活配置混合型证券投资基金注册的批复》核准,由摩根士丹利华鑫基金管理有限公司依照《中华人民共和国证券投资基金法》和《摩根士丹利华鑫沪港深新价值灵活配置混合型证券投资基金基金合同》负责公开募集。本基金为契约型开放式,存续期限不定,首次设立募集不包括认购资金利息共募集人民币 272,822,792.08 元,业经普华永道中天会计师事务所(特殊普通合伙)普华永道中天验字(2016)第 159 号验资报告予以验证。经向中国证监会备案,摩根士丹利华鑫沪港深新价值灵活配置混合型证券投资基金基金合同于 2016 年 2 月 3 日正式生效,基金合同生效日的基金份额总额为 272,945,460.49 份基金份额,其中认购资金利息折合 122,668.41 份基金份额。本基金的基金管理人为摩根士丹利华鑫基金管理有限公司,基金托管人为交通银行股份有限公司。

根据《中华人民共和国证券投资基金法》和《摩根士丹利华鑫沪港深新价值灵活配置混合型证券投资基金基金合同》的有关规定,本基金的投资范围为具有良好流动性的金融工具,包括国内依法上市的股票(包括中小板、创业板及其他经中国证监会核准发行上市的股票)、沪港股票市场交易互联互通机制试点允许买卖的规定范围内的香港联合交易所上市的股票、债券(包括国债、央行票据、金融债、企业债、公司债、可转换债券(含可分离交易可转换债券)、次级债、短期融资券、超短期融资券、中期票据、及资产支持证券)、债券回购、银行存款、权证、股指期货、货币市场工具以及法律法规或中国证监会允许基金投资的其它金融工具(但须符合中国证监会的相关规定)。本基金的投资组合比例为:股票资产占基金资产的比例范围为 0%-95%,权证投资比例不高于基金资产净值的 3%。每个交易日日终在扣除股指期货合约需缴纳的保证金后,本基金持有现金或到期日在一年以内的政府债券不低于基金资产净值的 5%。权证、股指期货及其他金融工具的投资比例符合法律法规和监管机构的规定。本基金的业绩比较基准为:沪深 300 指数收益率×40%+中证综合债券指数收益率×40%+恒生综合指数收益率×20%。

本财务报表由本基金的基金管理人摩根士丹利华鑫基金管理有限公司于 2017 年 3 月 15 日批准报出。

7.4.2 会计报表的编制基础

本基金的财务报表按照财政部于 2006 年 2 月 15 日及以后期间颁布的《企业会计准则—基本准则》、各项具体会计准则及相关规定(以下合称“企业会计准则”)、中国证监会颁布的《证券投资基金信息披露 XBRL 模板第 3 号<年度报告和半年度报告>》、中国证券投资基金业协会(以下简称“中国基金业协会”)颁布的《证券投资基金会计核算业务指引》、《摩根士丹利华鑫沪港深新价值灵活配置混合型证券投资基金基金合同》和在财务报表附注 7.4.4 所列示的中国证监会、中国基金业协会发布的有关规定及允许的基金行业实务操作编制。

7.4.3 遵循企业会计准则及其他有关规定的声明

本基金 2016 年 2 月 3 日(基金合同生效日)至 2016 年 12 月 31 日止期间财务报表符合企业会计准则的要求,真实、完整地反映了本基金 2016 年 12 月 31 日的财务状况以及 2016 年 2 月 3 日(基金合同生效日)至 2016 年 12 月 31 日止期间的经营成果和基金净值变动情况等有关信息。

7.4.4 重要会计政策和会计估计

7.4.4.1 会计年度

本基金会计年度为公历 1 月 1 日起至 12 月 31 日止。本期财务报表的实际编制期间为 2016 年 2 月 3 日(基金合同生效日)至 2016 年 12 月 31 日止期间。

7.4.4.2 记账本位币

本基金的记账本位币为人民币。

7.4.4.3 金融资产和金融负债的分类

(1) 金融资产的分类

金融资产于初始确认时分类为:以公允价值计量且其变动计入当期损益的金融资产、应收款项、可供出售金融资产及持有至到期投资。金融资产的分类取决于本基金对金融资产的持有意图和持有能力。本基金现无金融资产分类为可供出售金融资产及持有至到期投资。

本基金目前以交易目的持有的股票投资、债券投资和衍生工具(主要为权证投资)分类为以公允价值计量且其变动计入当期损益的金融资产。除衍生工具所产生的金融资产在资产负债表中以衍生金融资产列示外,以公允价值计量且其公允价值变动计入损益的金融资产在资产负债表中以交易性金融资产列示。

本基金持有的其他金融资产分类为应收款项,包括银行存款、买入返售金融资产和其他各类应收款项等。应收款项是指在活跃市场中没有报价、回收金额固定或可确定的非衍生金融资产。

(2) 金融负债的分类

金融负债于初始确认时分类为：以公允价值计量且其变动计入当期损益的金融负债及其他金融负债。本基金目前暂无金融负债分类为以公允价值计量且其变动计入当期损益的金融负债。本基金持有的其他金融负债包括卖出回购金融资产款和其他各类应付款项等。

7.4.4.4 金融资产和金融负债的初始确认、后续计量和终止确认

金融资产或金融负债于本基金成为金融工具合同的一方时，按公允价值在资产负债表内确认。以公允价值计量且其变动计入当期损益的金融资产，取得时发生的相关交易费用计入当期损益；对于支付的价款中包含的债券起息日或上次除息日至购买日止的利息，单独确认为应收项目。应收款项和其他金融负债的相关交易费用计入初始确认金额。

对于以公允价值计量且其变动计入当期损益的金融资产，按照公允价值进行后续计量；对于应收款项和其他金融负债采用实际利率法，以摊余成本进行后续计量。

金融资产满足下列条件之一的，予以终止确认：(1) 收取该金融资产现金流量的合同权利终止；(2) 该金融资产已转移，且本基金将金融资产所有权上几乎所有的风险和报酬转移给转入方；或者(3) 该金融资产已转移，虽然本基金既没有转移也没有保留金融资产所有权上几乎所有的风险和报酬，但是放弃了对该金融资产控制。

金融资产终止确认时，其账面价值与收到的对价的差额，计入当期损益。

当金融负债的现时义务全部或部分已经解除时，终止确认该金融负债或义务已解除的部分。终止确认部分的账面价值与支付的对价之间的差额，计入当期损益。

7.4.4.5 金融资产和金融负债的估值原则

本基金持有的股票投资、债券投资和衍生工具(主要为权证投资)按如下原则确定公允价值并进行估值：

(1) 存在活跃市场的金融工具按其估值日的市场交易价格确定公允价值；估值日无交易，但最近交易日后经济环境未发生重大变化且证券发行机构未发生影响证券价格的重大事件的，按最近交易日的市场交易价格确定公允价值。

(2) 存在活跃市场的金融工具，如估值日无交易且最近交易日后经济环境发生了重大变化，参考类似投资品种的现行市价及重大变化等因素，调整最近交易市价以确定公允价值。

(3) 当金融工具不存在活跃市场，采用市场参与者普遍认同且被以往市场实际交易价格验证具有可靠性的估值技术确定公允价值。估值技术包括参考熟悉情况并自愿交易的各方最近进行的市场交易中使用的价格、参照实质上相同的其他金融工具的当前公允价值、现金流量折现法和期权定价模型等。采用估值技术时，尽可能最大程度使用市场参数，减少使用与本基金特定相关的参

数。

7.4.4.6 金融资产和金融负债的抵销

本基金持有的资产和承担的负债基本为金融资产和金融负债。当本基金 1) 具有抵销已确认金额的法定权利且该种法定权利现在是可执行的；且 2) 交易双方准备按净额结算时，金融资产与金融负债按抵销后的净额在资产负债表中列示。

7.4.4.7 实收基金

实收基金为对外发行基金份额所募集的总金额在扣除损益平准金分摊部分后的余额。由于申购和赎回引起的实收基金变动分别于基金申购确认日及基金赎回确认日认列。上述申购和赎回分别包括基金转换所引起的转入基金的实收基金增加和转出基金的实收基金减少。

7.4.4.8 损益平准金

损益平准金包括已实现平准金和未实现平准金。已实现平准金指在申购或赎回基金份额时，申购或赎回款项中包含的按累计未分配的已实现损益占基金净值比例计算的金额。未实现平准金指在申购或赎回基金份额时，申购或赎回款项中包含的按累计未实现损益占基金净值比例计算的金额。损益平准金于基金申购确认日或基金赎回确认日认列，并于期末全额转入未分配利润/(累计亏损)。

7.4.4.9 收入/(损失)的确认和计量

股票投资在持有期间应取得的现金股利扣除由上市公司代扣代缴的个人所得税后的净额确认为投资收益。债券投资在持有期间应取得的按票面利率或者发行价计算的利息扣除在适用情况下由债券发行企业代扣代缴的个人所得税后的净额确认为利息收入。

以公允价值计量且其变动计入当期损益的金融资产在持有期间的公允价值变动确认为公允价值变动损益；于处置时，其处置价格与初始确认金额之间的差额确认为投资收益，其中包括从公允价值变动损益结转的公允价值累计变动额。

应收款项在持有期间确认的利息收入按实际利率法计算，实际利率法与直线法差异较小的则按直线法计算。

7.4.4.10 费用的确认和计量

本基金的管理人报酬和托管费在费用涵盖期间按基金合同约定的费率和计算方法逐日确认。

其他金融负债在持有期间确认的利息支出按实际利率法计算，实际利率法与直线法差异较小的则按直线法计算。

7.4.4.11 基金的收益分配政策

每一基金份额享有同等分配权。本基金收益以现金形式分配，但基金份额持有人可选择现金红利或将现金红利按分红除权日的基金份额净值自动转为基金份额进行再投资。若期末未分配利润中的未实现部分为正数，包括基金经营活动产生的未实现损益以及基金份额交易产生的未实现平准金等，则期末可供分配利润的金额为期末未分配利润中的已实现部分；若期末未分配利润的未实现部分为负数，则期末可供分配利润的金额为期末未分配利润，即已实现部分相抵未实现部分后的余额。

经宣告的拟分配基金收益于分红除权日从所有者权益转出。

7.4.4.12 外币交易

外币交易按交易发生日的即期汇率将外币金额折算为人民币入账。

以公允价值计量的外币非货币性项目，于估值日采用估值日的即期汇率折算为人民币，所产生的折算差额直接计入公允价值变动损益科目。

7.4.4.13 分部报告

本基金以内部组织结构、管理要求、内部报告制度为依据确定经营分部，以经营分部为基础确定报告分部并披露分部信息。经营分部是指本基金内同时满足下列条件的组成部分：(1) 该组成部分能够在日常活动中产生收入、发生费用；(2) 本基金的基金管理人能够定期评价该组成部分的经营成果，以决定向其配置资源、评价其业绩；(3) 本基金能够取得该组成部分的财务状况、经营成果和现金流量等有关会计信息。如果两个或多个经营分部具有相似的经济特征，并且满足一定条件的，则合并为一个经营分部。

本基金目前以一个单一的经营分部运作，不需要披露分部信息。

7.4.4.14 其他重要的会计政策和会计估计

根据本基金的估值原则和中国证监会允许的基金行业估值实务操作，本基金确定以下类别股票投资和债券投资的公允价值时采用的估值方法及其关键假设如下：

(1) 对于证券交易所上市的股票，若出现重大事项停牌或交易不活跃(包括涨跌停时的交易不活跃)等情况，本基金根据中国证监会公告[2008]38号《关于进一步规范证券投资基金估值业务的指导意见》，根据具体情况采用《关于发布中基协(AMAC)基金行业股票估值指数的通知》提供的指数收益法等估值技术进行估值。

(2) 对于在锁定期内的非公开发行股票，根据中国证监会证监会会计字[2007]21号《关于证券投资基金执行〈企业会计准则〉估值业务及份额净值计价有关事项的通知》之附件《非公开发行有

明确锁定期股票的公允价值的确定方法》，若在证券交易所挂牌的同一股票的市场交易收盘价低于非公开发行股票初始投资成本，按估值日证券交易所挂牌的同一股票的市场交易收盘价估值；若在证券交易所挂牌的同一股票的市场交易收盘价高于非公开发行股票初始投资成本，按锁定期内已经过交易天数占锁定期内总交易天数的比例将两者之间差价的一部分确认为估值增值。

(3) 在银行间同业市场交易的债券品种，根据中国证监会证监会计字[2007]21 号《关于证券投资基金执行〈企业会计准则〉估值业务及份额净值计价有关事项的通知》采用估值技术确定公允价值。本基金持有的银行间同业市场债券按现金流量折现法估值，具体估值模型、参数及结果由中央国债登记结算有限责任公司独立提供。

(4) 对于在证券交易所上市或挂牌转让的固定收益品种(可转换债券、资产支持证券和私募债券除外)，按照中证指数有限公司根据《中国证券投资基金业协会估值核算工作小组关于 2015 年 1 季度固定收益品种的估值处理标准》所独立提供的债券估值结果确定公允价值。

7.4.5 会计政策和会计估计变更以及差错更正的说明

7.4.5.1 会计政策变更的说明

本基金本报告期未发生会计政策变更。

7.4.5.2 会计估计变更的说明

本基金本报告期未发生会计估计变更。

7.4.5.3 差错更正的说明

本基金在本报告期间无须说明的会计差错更正。

7.4.6 税项

根据财政部、国家税务总局财税[2004]78 号《财政部、国家税务总局关于证券投资基金税收政策的通知》、财税[2008]1 号《关于企业所得税若干优惠政策的通知》、财税[2012]85 号《关于实施上市公司股息红利差别化个人所得税政策有关问题的通知》、财税[2014]81 号《财政部国家税务总局证监会关于沪港股票市场交易互联互通机制试点有关税收政策的通知》、财税[2015]101 号《关于上市公司股息红利差别化个人所得税政策有关问题的通知》、财税[2016]36 号《关于全面推开营业税改征增值税试点的通知》、财税[2016]46 号《关于进一步明确全面推开营改增试点金融业有关政策的通知》、财税[2016]70 号《关于金融机构同业往来等增值税政策的补充通知》及其他相关财税法规和实务操作，主要税项列示如下：

(1) 于 2016 年 5 月 1 日前，以发行基金方式募集资金不属于营业税征收范围，不征收营业税。对证券投资基金管理人运用基金买卖股票、债券的差价收入免征营业税。自 2016 年 5 月 1 日起，

金融业由缴纳营业税改为缴纳增值税。对证券投资基金管理人运用基金买卖股票、债券的转让收入免征增值税，对国债、地方政府债以及金融同业往来利息收入亦免征增值税。

(2)对基金从证券市场中取得的收入，包括买卖股票、债券的差价收入，股票的股息、红利收入，债券的利息收入及其他收入，暂不征收企业所得税。

(3)对基金取得的企业债券利息收入，应由发行债券的企业在向基金支付利息时代扣代缴 20% 的个人所得税。对基金从上市公司取得的股息红利所得，持股期限在 1 个月以内(含 1 个月)的，其股息红利所得全额计入应纳税所得额；持股期限在 1 个月以上至 1 年(含 1 年)的，暂减按 50% 计入应纳税所得额；持股期限超过 1 年的，暂免征收个人所得税。对基金持有的上市公司限售股，解禁后取得的股息、红利收入，按照上述规定计算纳税，持股时间自解禁日起计算；解禁前取得的股息、红利收入继续暂减按 50% 计入应纳税所得额。上述所得统一适用 20% 的税率计征个人所得税。

对基金通过沪港通投资香港联交所上市 H 股取得的股息红利，H 股公司应向中国证券登记结算有限责任公司(以下简称“中国结算”)提出申请，由中国结算向 H 股公司提供内地个人投资者名册，H 股公司按照 20% 的税率代扣个人所得税。基金通过沪港通投资香港联交所上市的非 H 股取得的股息红利，由中国结算按照 20% 的税率代扣个人所得税。

(4)基金卖出股票按 0.1% 的税率缴纳股票交易印花税，买入股票不征收股票交易印花税。基金通过沪港通买卖、继承、赠与联交所上市股票，按照香港特别行政区现行税法规定缴纳印花税。

7.4.7 重要财务报表项目的说明

7.4.7.1 银行存款

单位：人民币元

项目	本期末 2016 年 12 月 31 日
活期存款	1,290,672.04
定期存款	-
其中：存款期限 1-3 个月	-
其他存款	-
合计	1,290,672.04

7.4.7.2 交易性金融资产

本基金本报告期末未持有交易性金融资产。

7.4.7.3 衍生金融资产/负债

本基金本报告期末未持有衍生金融资产/负债。

7.4.7.4 买入返售金融资产**7.4.7.4.1 各项买入返售金融资产期末余额**

单位：人民币元

项目	本期末 2016年12月31日	
	账面余额	其中：买断式逆回购
交易所买入返售证券	28,000,000.00	-
银行间买入返售证券	-	-
合计	28,000,000.00	-

7.4.7.4.2 期末买断式逆回购交易中取得的债券

本基金本报告期末未持有从买断式逆回购交易中取得的债券。

7.4.7.5 应收利息

单位：人民币元

项目	本期末 2016年12月31日
应收活期存款利息	365.89
应收定期存款利息	-
应收其他存款利息	-
应收结算备付金利息	6,930.10
应收债券利息	-
应收买入返售证券利息	644.58
应收申购款利息	0.99
应收黄金合约拆借孳息	-
其他	42.90
合计	7,984.46

7.4.7.6 其他资产

本基金本报告期末未持有其他资产。

7.4.7.7 应付交易费用

单位：人民币元

项目	本期末 2016年12月31日
交易所市场应付交易费用	65,162.13

银行间市场应付交易费用	-
合计	65,162.13

7.4.7.8 其他负债

单位：人民币元

项目	本期末 2016年12月31日
应付券商交易单元保证金	-
应付赎回费	2,198.16
预提费用	44,500.00
合计	46,698.16

7.4.7.9 实收基金

金额单位：人民币元

项目	本期 2016年2月3日(基金合同生效日)至2016年12月31日	
	基金份额(份)	账面金额
基金合同生效日	272,945,460.49	272,945,460.49
本期申购	24,377,762.65	24,377,762.65
本期赎回(以“-”号填列)	-265,196,303.49	-265,196,303.49
本期末	32,126,919.65	32,126,919.65

注：1. 申购含转换入份额；赎回含转换出份额。

2. 本基金自2015年11月30日至2016年1月29日止期间公开发售，共募集有效净认购资金人民币272,822,792.08元。根据《摩根士丹利华鑫沪港深新价值灵活配置混合型证券投资基金招募说明书》的规定，本基金设立募集期内认购资金产生的利息收入人民币122,668.41元在本基金成立后，折算为122,668.41份基金份额，划入基金份额持有人账户。

3. 根据《摩根士丹利华鑫沪港深新价值灵活配置混合型证券投资基金基金合同》和《摩根士丹利华鑫沪港深新价值灵活配置混合型证券投资基金招募说明书》的相关规定，本基金于2016年2月3日(基金合同生效日)至2016年3月2日(含)止期间暂不向投资人开放基金交易。申购、赎回和转换业务自2016年3月3日起开始办理。

7.4.7.10 未分配利润

单位：人民币元

项目	已实现部分	未实现部分	未分配利润合计
基金合同生效日	-	-	-
本期利润	2,382,014.29	-	2,382,014.29

本期基金份额交易产生的变动数	-1,702,283.46	-29,374.18	-1,731,657.64
其中：基金申购款	258,938.00	-27,132.77	231,805.23
基金赎回款	-1,961,221.46	-2,241.41	-1,963,462.87
本期已分配利润	-	-	-
本期末	679,730.83	-29,374.18	650,356.65

7.4.7.11 存款利息收入

单位：人民币元

项目	本期	
	2016年2月3日(基金合同生效日)至2016年12月31日	
活期存款利息收入	25,311.51	
定期存款利息收入	-	
其他存款利息收入	-	
结算备付金利息收入	507,259.99	
其他	1,068.21	
合计	533,639.71	

7.4.7.12 股票投资收益

单位：人民币元

项目	本期	
	2016年2月3日(基金合同生效日)至2016年12月31日	
卖出股票成交总额	362,674,776.24	
减：卖出股票成本总额	360,592,289.44	
买卖股票差价收入	2,082,486.80	

7.4.7.13 债券投资收益

本基金本报告期无债券投资收益。

7.4.7.13.1 资产支持证券投资收益

本基金本报告期无资产支持证券投资收益。

7.4.7.14 贵金属投资收益

本基金本报告期无贵金属投资收益。

7.4.7.15 衍生工具收益

本基金本报告期无衍生工具收益。

7.4.7.16 股利收益

单位：人民币元

项目	本期
	2016年2月3日(基金合同生效日)至2016年12月31日
股票投资产生的股利收益	74,600.00
基金投资产生的股利收益	-
合计	74,600.00

7.4.7.17 公允价值变动收益

本基金本报告期无公允价值变动收益。

7.4.7.18 其他收入

单位：人民币元

项目	本期
	2016年2月3日(基金合同生效日)至2016年12月31日
基金赎回费收入	958,362.32
转换费收入	15,351.57
其他	11.89
合计	973,725.78

注：1. 本基金的赎回费用按基金份额持有人持有时间的增加而递减。赎回费用由赎回基金份额的基金份额持有人承担，在基金份额持有人赎回基金份额时收取。不低于赎回费总额的 25% 归入基金资产，未归入基金资产的部分用于支付登记费和其他必要的手续费。

2. 本基金的转换费由申购补差费和转出基金的赎回费两部分构成，其中不低于赎回费 25% 的部分归入转出基金的基金资产。

7.4.7.19 交易费用

单位：人民币元

项目	本期
	2016年2月3日(基金合同生效日)至2016年12月31日
交易所市场交易费用	955,762.58
银行间市场交易费用	-
合计	955,762.58

7.4.7.20 其他费用

单位：人民币元

项目	本期
	2016年2月3日(基金合同生效日)至2016年12月31日
审计费用	40,000.00
信息披露费	80,000.00
银行费用	135.00
债券账户维护费	10,500.00
其他	400.00
合计	131,035.00

7.4.8 或有事项、资产负债表日后事项的说明

7.4.8.1 或有事项

截至资产负债表日，本基金无须作披露的或有事项。

7.4.8.2 资产负债表日后事项

财政部、国家税务总局于2016年12月21日颁布《关于明确金融 房地产开发 教育辅助服务等增值税政策的通知》(财税[2016]140号)，要求资管产品运营过程中发生的增值税应税行为，以资管产品管理人为增值税纳税人，自2016年5月1日起执行。

根据财政部、国家税务总局于2017年1月6日颁布的《关于资管产品增值税政策有关问题的补充通知》(财税[2017]2号)，2017年7月1日(含)以后，资管产品运营过程中发生的增值税应税行为，以资管产品管理人为增值税纳税人，按照现行规定缴纳增值税。对资管产品在2017年7月1日前运营过程中发生的增值税应税行为，未缴纳增值税的，不再缴纳；已缴纳增值税的，已纳税额从资管产品管理人以后月份的增值税应纳税额中抵减。资管产品运营过程中发生增值税应税行为的具体征收管理办法，由国家税务总局另行制定。截至本财务报表批准报出日止，上述税收政策对本基金截至2016年12月31日止期间的财务状况和经营成果无影响。

7.4.9 关联方关系

关联方名称	与本基金的关系
摩根士丹利华鑫基金管理有限公司	基金管理人、注册登记机构、基金销售机构
交通银行股份有限公司(“交通银行”)	基金托管人、基金销售机构
华鑫证券有限责任公司(“华鑫证券”)	基金管理人的股东、基金销售机构
摩根士丹利国际控股公司	基金管理人的股东
深圳市招融投资控股有限公司	基金管理人的股东
深圳市中技实业(集团)有限公司	基金管理人的股东
汉唐证券有限责任公司	基金管理人的股东

注：下述关联交易均在正常业务范围内按一般商业条款订立。

7.4.10 本报告期及上年度可比期间的关联方交易

7.4.10.1 通过关联方交易单元进行的交易

7.4.10.1.1 股票交易

金额单位：人民币元

关联方名称	本期 2016年2月3日(基金合同生效日)至2016年12月31日	
	成交金额	占当期股票 成交总额的比例
华鑫证券	723,267,065.68	100.00%

7.4.10.1.2 权证交易

注：本基金本报告期内未有通过关联方交易单元进行的权证交易。

7.4.10.1.3 应支付关联方的佣金

金额单位：人民币元

关联方名称	本期 2016年2月3日(基金合同生效日)至2016年12月31日			
	当期 佣金	占当期佣金 总量的比例	期末应付佣金余额	占期末应付佣 金总额的比例
华鑫证券	528,924.82	100.00%	65,162.13	100.00%

注：1. 上述佣金参考市场价格经本基金的基金管理人与对方协商确定，以扣除由中国证券登记结算有限责任公司收取的证管费和经手费的净额列示。

2. 该类佣金协议的服务范围还包括佣金收取方为本基金提供的证券投资研究成果和市场信息服务等。

7.4.10.2 关联方报酬

7.4.10.2.1 基金管理费

单位：人民币元

项目	本期 2016年2月3日(基金合同生效日)至2016年12月31日
	当期发生的基金应支付的管理费
其中：支付销售机构的客户维护费	223,860.69

注：支付基金管理人摩根士丹利华鑫基金管理有限公司的管理人报酬按前一日基金资产净值

1.00%的年费率计提，逐日累计至每月月底，按月支付。其计算公式为：

日管理人报酬 = 前一日基金资产净值 × 1.00% / 当年天数。

7.4.10.2 基金托管费

单位：人民币元

项目	本期	
	2016年2月3日(基金合同生效日)至2016年12月31日	
当期发生的基金应支付的托管费	172,090.02	

注：支付基金托管人交通银行的托管费按前一日基金资产净值 0.25%的年费率计提，逐日累计至每月月底，按月支付。其计算公式为：

日托管费=前一日基金资产净值 × 0.25% / 当年天数。

7.4.10.3 与关联方进行银行间同业市场的债券(含回购)交易

本基金本报告期内未发生与关联方进行银行间同业市场的债券(含回购)交易。

7.4.10.4 各关联方投资本基金的情况**7.4.10.4.1 报告期内基金管理人运用固有资金投资本基金的情况**

本基金本报告期无基金管理人运用固有资金投资本基金的情况。

7.4.10.4.2 报告期末除基金管理人之外的其他关联方投资本基金的情况

本基金本报告期末无除基金管理人之外的其他关联方投资本基金的情况。

7.4.10.5 由关联方保管的银行存款余额及当期产生的利息收入

单位：人民币元

关联方名称	本期	
	2016年2月3日(基金合同生效日)至2016年12月31日	
	期末余额	当期利息收入
交通银行	1,290,672.04	25,311.51

注：1. 本基金的银行存款由基金托管人交通银行保管，按银行同业利率计息。

2. 本基金用于证券交易结算的资金通过“交通银行基金托管结算资金专用存款账户”转存于中国证券登记结算有限责任公司，按银行同业利率计息。于2016年12月31日的相关余额在资产负债表中的“结算备付金”科目中单独列示。2016年12月31日余额为33,291,725.33元。

7.4.10.6 本基金在承销期内参与关联方承销证券的情况

本基金本报告期内未在承销期内参与关联方承销证券。

7.4.10.7 其他关联交易事项的说明

本基金本报告期内无其他关联交易事项。

7.4.11 利润分配情况

本基金本报告期无利润分配事项。

7.4.12 期末（2016 年 12 月 31 日）本基金持有的流通受限证券

7.4.12.1 因认购新发/增发证券而于期末持有的流通受限证券

本基金本报告期末无因认购新发/增发证券而于期末持有的流通受限证券。

7.4.12.2 期末持有的暂时停牌等流通受限股票

本基金本报告期末未持有暂时停牌等流通受限股票。

7.4.12.3 期末债券正回购交易中作为抵押的债券

7.4.12.3.1 银行间市场债券正回购

本基金本报告期末无银行间市场债券正回购交易中作为抵押的债券。

7.4.12.3.2 交易所市场债券正回购

本基金本报告期末无交易所市场债券正回购交易中作为抵押的债券。

7.4.13 金融工具风险及管理

7.4.13.1 风险管理政策和组织架构

本基金为混合型基金。本基金投资的金融工具主要包括股票投资和债券投资等。本基金在日常经营活动中面临的与这些金融工具相关的风险主要包括信用风险、流动性风险及市场风险。本基金的基金管理人从事风险管理的主要目标是通过采取主动管理的投资策略，在控制风险的基础上，力争为投资人获取稳健回报。

本基金的基金管理人奉行全面风险管理体系的建设，公司董事会对公司建立内部控制系统和维持其有效性承担最终责任，其下设的风险控制和审计委员会负责制定风险管理政策，检查公司和基金运作的合法合规情况；公司经营层对内部控制制度的有效执行承担责任，其下设的风险管理委员会负责讨论和制定公司日常经营过程中风险防范和控制措施；督察长监督检查基金和公司运作的合法合规情况及公司内部风险控制情况；监察稽核部、风险管理部分工负责风险监督与控制，前者负责合规及运营风险管理，后者主要负责基金投资的信用风险、市场风险以及流动性风险的监督管理；基金经理、投资总监以及投资决策委员会负责对基金投资业务风险进行直接管理。

本基金的基金管理人对于金融工具的风险管理方法主要是通过定性分析和定量分析的方法去估测各种风险产生的可能损失。从定性分析的角度出发，判断风险损失的严重程度和出现同类风险损失的频度。从定量分析的角度出发，根据本基金的投资目标，结合基金资产所运用金融工具

特征，通过特定的风险量化指标、模型，日常的量化报告，确定风险损失的限度和相应置信程度，及时对各种风险进行监督、检查和评估，并通过相应决策，将风险控制在可承受的范围内。

7.4.13.2 信用风险

信用风险是指基金在交易过程中因交易对手未履行合约责任，或者基金所投资证券之发行人出现违约、拒绝支付到期本息等情况，导致基金资产损失和收益变化的风险。

本基金的基金管理人在交易前对交易对手的资信状况进行了充分的评估。本基金的银行存款存放在本基金的托管行交通银行，因而与银行存款相关的信用风险不重大。本基金在交易所进行的交易均以中国证券登记结算有限责任公司为交易对手完成证券交收和款项清算，违约风险可能性很小。

本基金的基金管理人建立了信用风险管理流程，通过对投资品种信用等级评估来控制证券发行人的信用风险，且通过分散化投资以分散信用风险。

于 2016 年 12 月 31 日，本基金未持有债券投资。

7.4.13.3 流动性风险

流动性风险是指基金在履行与金融负债有关的义务时遇到资金短缺的风险。本基金的流动性风险一方面来自于基金份额持有人可随时要求赎回其持有的基金份额，另一方面来自于投资品种所处的交易市场不活跃而带来的变现困难或因投资集中而无法在市场出现剧烈波动的情况下以合理的价格变现。

针对兑付赎回资金的流动性风险，本基金的基金管理人每日对本基金的申购赎回情况进行严密监控并预测流动性需求，保持基金投资组合中的可用现金头寸与之相匹配。本基金的基金管理人在基金合同中设计了巨额赎回条款，约定在非常情况下赎回申请的处理方式，控制因开放申购赎回模式带来的流动性风险，有效保障基金持有人利益。

针对投资品种变现的流动性风险，本基金的基金管理人通过独立的风险管理部门设定流动性比例要求，对流动性指标进行持续的监测和分析，包括组合持仓集中度指标、组合在短时间内变现能力的综合指标等。本基金投资于一家公司发行的证券市值不超过基金资产净值的 10%，且本基金与由本基金的基金管理人管理的其他基金共同持有一家公司的证券不得超过该证券的 10%。本基金所持证券均在证券交易所上市，均能以合理价格适时变现。此外，本基金可通过卖出回购金融资产方式借入短期资金应对流动性需求，其上限一般不超过基金持有的债券投资的公允价值。

于 2016 年 12 月 31 日，本基金所承担的全部金融负债的合约约定到期日均为一个月以内且不

计息，可赎回基金份额净值(所有者权益)无固定到期日且不计息，因此账面余额即为未折现的合约到期现金流量。

7.4.13.4 市场风险

市场风险是指基金所持金融工具的公允价值或未来现金流量因所处市场各类价格因素的变动而发生波动的风险，包括利率风险、外汇风险和其他价格风险。

7.4.13.4.1 利率风险

利率风险是指金融工具的公允价值或现金流量受市场利率变动而发生波动的风险。利率敏感性金融工具均面临由于市场利率上升而导致公允价值下降的风险，其中浮动利率类金融工具还面临每个付息期间结束根据市场利率重新定价时对于未来现金流影响的风险。

本基金的基金管理人定期对本基金面临的利率敏感性缺口进行监控，并通过调整投资组合的久期等方法对上述利率风险进行管理。

本基金持有及承担的大部分金融资产和金融负债不计息，因此本基金的收入及经营活动的现金流量在很大程度上独立于市场利率变化。本基金持有的利率敏感性资产主要为银行存款、结算备付金、存出保证金、买入返售金融资产等。

7.4.13.4.1.1 利率风险敞口

单位：人民币元

本期末 2016年12月31日	1年以内	1-5年	5年以上	不计息	合计
资产					
银行存款	1,290,672.04	-	-	-	1,290,672.04
结算备付金	33,291,725.33	-	-	-	33,291,725.33
存出保证金	86,555.77	-	-	-	86,555.77
买入返售金融资产	28,000,000.00	-	-	-	28,000,000.00
应收利息	-	-	-	7,984.46	7,984.46
应收申购款	-	-	-	168.03	168.03
资产总计	62,668,953.14	-	-	8,152.49	62,677,105.63
负债					
应付证券清算款	-	-	-	28,000,000.00	28,000,000.00
应付赎回款	-	-	-	1,749,734.48	1,749,734.48
应付管理人报酬	-	-	-	30,587.65	30,587.65
应付托管费	-	-	-	7,646.91	7,646.91
应付交易费用	-	-	-	65,162.13	65,162.13
其他负债	-	-	-	46,698.16	46,698.16
负债总计	-	-	-	29,899,829.33	29,899,829.33

利率敏感度缺口	62,668,953.14	-	-	-29,891,676.84	32,777,276.30
---------	---------------	---	---	----------------	---------------

注：表中所示为本基金资产及负债的账面价值，并按照合约规定的利率重新定价日或到期日孰早者予以分类。

7.4.13.4.1.2 利率风险的敏感性分析

于 2016 年 12 月 31 日，本基金未持有交易性债券投资。因此市场利率的变动对于本基金资产净值无重大影响。

7.4.13.4.2 外汇风险

外汇风险是指金融工具的公允价值或未来现金流量因外汇汇率变动而发生波动的风险。本基金的所有资产及负债以人民币计价，因此无重大外汇风险。

7.4.13.4.3 其他价格风险

其他价格风险是指基金所持金融工具的公允价值或未来现金流量因除市场利率和外汇汇率以外的市场价格因素变动而发生波动的风险。本基金主要投资于股票和债券，所面临的其他价格风险来源于单个证券发行主体自身经营情况或特殊事项的影响，也可能来源于证券市场整体波动的影响。

本基金的基金管理人在构建和管理投资组合的过程中，结合定性分析和定量分析方法的结论，以实现大类资产的动态配置。本基金的基金管理人定期结合宏观及微观环境的变化，对投资策略、资产配置、投资组合进行修正，来主动应对可能发生的市场价格风险。

本基金通过投资组合的分散化降低其他价格风险。本基金投资于一家公司发行的证券市值不超过基金资产净值的 10%，且本基金与由本基金的基金管理人管理的其他基金共同持有一家公司的证券不得超过该证券的 10%。此外，本基金的基金管理人日常对本基金所持有的证券价格实施监控，定期运用多种定量方法对基金进行风险度量、跟踪和控制。

7.4.13.4.3.1 其他价格风险敞口

于 2016 年 12 月 31 日，本基金未持有交易性权益类投资。

7.4.13.4.3.2 其他价格风险的敏感性分析

于 2016 年 12 月 31 日，本基金未持有交易性权益类投资，因此除市场利率和外汇汇率以外的市场价格因素的变动对于本基金资产净值无重大影响。

7.4.14 有助于理解和分析会计报表需要说明的其他事项

(1) 公允价值

(a) 金融工具公允价值计量的方法

公允价值计量结果所属的层次，由对公允价值计量整体而言具有重要意义的输入值所属的最低层次决定：

第一层次：相同资产或负债在活跃市场上未经调整的报价。

第二层次：除第一层次输入值外相关资产或负债直接或间接可观察的输入值。

第三层次：相关资产或负债的不可观察输入值。

(b) 持续的以公允价值计量的金融工具

(i) 各层次金融工具公允价值

于 2016 年 12 月 31 日，本基金未持有的以公允价值计量且其变动计入当期损益的金融资产。

(ii) 公允价值所属层次间的重大变动

本基金本期持有的以公允价值计量的金融工具的公允价值所属层次未发生重大变动。

(iii) 第三层次公允价值余额和本期变动金额

无。

(c) 非持续的以公允价值计量的金融工具

于 2016 年 12 月 31 日，本基金未持有非持续的以公允价值计量的金融资产。

(d) 不以公允价值计量的金融工具

不以公允价值计量的金融资产和负债主要包括应收款项和其他金融负债，其账面价值与公允价值相差很小。

(2) 除公允价值外，截至资产负债表日本基金无需要说明的其他重要事项。

§ 8 投资组合报告

8.1 期末基金资产组合情况

金额单位：人民币元

序号	项目	金额	占基金总资产的比例 (%)
1	权益投资	-	-
	其中：股票	-	-
2	固定收益投资	-	-
	其中：债券	-	-
	资产支持证券	-	-

3	贵金属投资	-	-
4	金融衍生品投资	-	-
5	买入返售金融资产	28,000,000.00	44.67
	其中：买断式回购的买入返售金融资产	-	-
6	银行存款和结算备付金合计	34,582,397.37	55.18
7	其他各项资产	94,708.26	0.15
8	合计	62,677,105.63	100.00

注：本基金本报告期末未通过沪港通交易机制投资港股。

8.2 期末按行业分类的股票投资组合

8.2.1 报告期末按行业分类的境内股票投资组合

本基金本报告期末未持有股票。

8.2.2 报告期末按行业分类的沪港通投资股票投资组合

本基金本报告期末未通过沪港通交易机制投资港股。

8.3 期末按公允价值占基金资产净值比例大小排序的所有股票投资明细

本基金本报告期末未持有股票。

8.4 报告期内股票投资组合的重大变动

8.4.1 累计买入金额超出期末基金资产净值 2%或前 20 名的股票明细

金额单位：人民币元

序号	股票代码	股票名称	本期累计买入金额	占期末基金资产净值比例 (%)
1	002245	澳洋顺昌	5,121,073.49	15.62
2	002006	精功科技	4,938,564.00	15.07
3	000028	国药一致	4,936,513.26	15.06
4	600257	大湖股份	4,776,997.66	14.57
5	600104	上汽集团	4,164,610.35	12.71
6	002394	联发股份	4,151,086.00	12.66
7	600395	盘江股份	3,952,500.67	12.06
8	601009	南京银行	3,938,124.20	12.01
9	601677	明泰铝业	3,843,932.00	11.73
10	002123	梦网荣信	3,816,999.64	11.65
11	600568	中珠医疗	3,656,794.69	11.16
12	600422	昆药集团	3,582,402.11	10.93
13	600270	外运发展	3,574,993.00	10.91
14	002590	万安科技	3,521,820.75	10.74

15	002648	卫星石化	3,499,816.38	10.68
16	000625	长安汽车	3,444,555.00	10.51
17	600028	中国石化	3,438,049.00	10.49
18	002371	北方华创	3,286,992.20	10.03
19	600391	成发科技	3,284,812.00	10.02
20	002155	湖南黄金	3,026,993.00	9.24
21	601169	北京银行	2,902,401.59	8.85
22	002251	步步高	2,803,925.25	8.55
23	300093	金刚玻璃	2,771,003.14	8.45
24	000971	高升控股	2,692,768.00	8.22
25	002177	御银股份	2,600,549.50	7.93
26	601233	桐昆股份	2,594,947.00	7.92
27	600036	招商银行	2,514,900.00	7.67
28	000050	深天马A	2,299,122.00	7.01
29	600409	三友化工	2,263,476.00	6.91
30	000593	大通燃气	2,255,066.26	6.88
31	002446	盛路通信	2,249,218.00	6.86
32	300429	强力新材	2,165,746.00	6.61
33	002385	大北农	2,154,976.63	6.57
34	600597	光明乳业	2,153,425.52	6.57
35	002736	国信证券	2,147,177.00	6.55
36	600855	航天长峰	2,129,825.92	6.50
37	601688	华泰证券	2,118,381.00	6.46
38	002068	黑猫股份	2,095,965.00	6.39
39	000650	仁和药业	2,088,613.19	6.37
40	002025	航天电器	2,086,074.60	6.36
41	002727	一心堂	2,082,131.65	6.35
42	300159	新研股份	2,058,485.95	6.28
43	600188	兖州煤业	2,054,889.00	6.27
44	300148	天舟文化	2,053,642.30	6.27
45	000543	皖能电力	2,048,155.30	6.25
46	002230	科大讯飞	2,014,297.00	6.15
47	002444	巨星科技	2,012,756.00	6.14
48	600118	中国卫星	2,010,838.00	6.13
49	002224	三力士	1,997,473.00	6.09
50	002301	齐心集团	1,988,328.00	6.07

51	300088	长信科技	1,986,600.00	6.06
52	000423	东阿阿胶	1,986,379.27	6.06
53	000100	TCL 集团	1,976,816.00	6.03
54	600480	凌云股份	1,975,645.98	6.03
55	600343	航天动力	1,966,788.00	6.00
56	600358	国旅联合	1,952,911.96	5.96
57	300354	东华测试	1,952,791.19	5.96
58	601318	中国平安	1,949,739.03	5.95
59	600085	同仁堂	1,938,200.00	5.91
60	002462	嘉事堂	1,926,090.00	5.88
61	000333	美的集团	1,922,938.00	5.87
62	000919	金陵药业	1,914,869.00	5.84
63	600466	蓝光发展	1,914,529.99	5.84
64	600595	中孚实业	1,910,189.00	5.83
65	002076	雪 莱 特	1,896,409.00	5.79
66	300433	蓝思科技	1,892,659.00	5.77
67	600352	浙江龙盛	1,848,269.00	5.64
68	000703	恒逸石化	1,835,365.00	5.60
69	002339	积成电子	1,823,281.60	5.56
70	300009	安科生物	1,799,609.00	5.49
71	603601	再升科技	1,789,205.28	5.46
72	000615	京汉股份	1,785,598.50	5.45
73	002040	南 京 港	1,771,886.36	5.41
74	603528	多伦科技	1,767,645.40	5.39
75	002133	广宇集团	1,766,112.00	5.39
76	002100	天康生物	1,752,796.05	5.35
77	300264	佳创视讯	1,745,155.00	5.32
78	002655	共达电声	1,715,621.00	5.23
79	600501	航天晨光	1,698,745.00	5.18
80	000498	山东路桥	1,697,961.00	5.18
81	600109	国金证券	1,694,743.00	5.17
82	600038	中直股份	1,689,352.00	5.15
83	600436	片仔癀	1,675,358.00	5.11
84	600037	歌华有线	1,672,450.00	5.10
85	000776	广发证券	1,645,691.00	5.02
86	300252	金信诺	1,635,484.00	4.99

87	002347	泰尔股份	1,622,451.00	4.95
88	000537	广宇发展	1,597,604.00	4.87
89	000807	云铝股份	1,597,081.00	4.87
90	600688	上海石化	1,584,567.00	4.83
91	600999	招商证券	1,584,360.00	4.83
92	600523	贵航股份	1,582,530.00	4.83
93	601208	东材科技	1,557,899.28	4.75
94	600199	金种子酒	1,549,915.00	4.73
95	300474	景嘉微	1,534,261.60	4.68
96	002126	银轮股份	1,533,369.68	4.68
97	000651	格力电器	1,493,506.00	4.56
98	000810	创维数字	1,473,911.00	4.50
99	300508	维宏股份	1,472,753.00	4.49
100	000513	丽珠集团	1,471,178.00	4.49
101	002182	云海金属	1,454,834.00	4.44
102	600094	大名城	1,415,803.12	4.32
103	300406	九强生物	1,370,934.00	4.18
104	000070	特发信息	1,368,084.00	4.17
105	300165	天瑞仪器	1,360,607.00	4.15
106	002693	双成药业	1,345,074.00	4.10
107	600398	海澜之家	1,337,390.00	4.08
108	000952	广济药业	1,334,592.87	4.07
109	002007	华兰生物	1,333,197.00	4.07
110	600198	大唐电信	1,294,878.00	3.95
111	600068	葛洲坝	1,279,646.00	3.90
112	000501	鄂武商A	1,267,743.74	3.87
113	601777	力帆股份	1,229,915.94	3.75
114	002335	科华恒盛	1,229,700.00	3.75
115	300363	博腾股份	1,215,000.00	3.71
116	300408	三环集团	1,206,598.00	3.68
117	002664	信质电机	1,201,434.58	3.67
118	603799	华友钴业	1,199,746.00	3.66
119	300271	华宇软件	1,189,144.00	3.63
120	000722	湖南发展	1,181,933.47	3.61
121	000728	国元证券	1,172,550.00	3.58
122	000967	盈峰环境	1,150,163.60	3.51

123	300275	梅安森	1,144,506.00	3.49
124	002039	黔源电力	1,140,278.00	3.48
125	601088	中国神华	1,133,102.00	3.46
126	002001	新和成	1,124,998.00	3.43
127	300306	远方光电	1,095,537.00	3.34
128	002104	恒宝股份	1,094,698.00	3.34
129	002090	金智科技	1,080,045.00	3.30
130	300486	东杰智能	1,079,734.00	3.29
131	300346	南大光电	1,062,556.80	3.24
132	603005	晶方科技	1,057,148.00	3.23
133	000801	四川九洲	1,034,758.39	3.16
134	000901	航天科技	1,029,620.00	3.14
135	600790	轻纺城	1,027,390.00	3.13
136	600990	四创电子	1,018,690.00	3.11
137	002271	东方雨虹	1,017,972.65	3.11
138	000716	黑芝麻	1,013,184.00	3.09
139	002481	双塔食品	1,013,150.00	3.09
140	600869	智慧能源	1,011,100.00	3.08
141	600655	豫园商城	1,009,430.00	3.08
142	600372	中航电子	999,579.03	3.05
143	600176	中国巨石	990,720.40	3.02
144	300294	博雅生物	989,592.00	3.02
145	600891	秋林集团	987,823.00	3.01
146	300241	瑞丰光电	981,895.95	3.00
147	002544	杰赛科技	970,336.00	2.96
148	002658	雪迪龙	969,114.00	2.96
149	600530	交大昂立	965,512.00	2.95
150	300319	麦捷科技	961,392.00	2.93
151	600338	西藏珠峰	952,106.00	2.90
152	002673	西部证券	952,000.00	2.90
153	600766	园城黄金	951,000.00	2.90
154	000404	华意压缩	940,941.00	2.87
155	600056	中国医药	928,944.00	2.83
156	002302	西部建设	923,689.00	2.82
157	600168	武汉控股	920,334.00	2.81
158	002239	奥特佳	916,292.00	2.80

159	300418	昆仑万维	908,008.40	2.77
160	600362	江西铜业	900,000.00	2.75
161	600677	航天通信	898,633.00	2.74
162	600879	航天电子	893,945.00	2.73
163	002056	横店东磁	893,100.00	2.72
164	002179	中航光电	877,480.00	2.68
165	600151	航天机电	875,897.00	2.67
166	603100	川仪股份	870,716.00	2.66
167	300342	天银机电	868,804.00	2.65
168	002189	利达光电	868,298.00	2.65
169	000021	深科技	865,453.00	2.64
170	600848	上海临港	864,179.00	2.64
171	002013	中航机电	861,377.44	2.63
172	300377	赢时胜	850,620.00	2.60
173	600802	福建水泥	844,610.00	2.58
174	601555	东吴证券	841,164.00	2.57
175	300476	胜宏科技	828,363.00	2.53
176	300309	吉艾科技	822,439.00	2.51
177	000686	东北证券	817,875.00	2.50
178	002570	贝因美	810,314.69	2.47
179	002674	兴业科技	804,941.00	2.46
180	600271	航天信息	804,076.00	2.45
181	600517	置信电气	799,213.00	2.44
182	601919	中国远洋	793,243.00	2.42
183	000065	北方国际	791,449.00	2.41
184	600697	欧亚集团	788,276.00	2.40
185	600392	盛和资源	787,584.00	2.40
186	002508	老板电器	787,116.16	2.40
187	002195	二三四五	785,548.00	2.40
188	600889	南京化纤	782,018.00	2.39
189	601998	中信银行	775,694.00	2.37
190	000596	古井贡酒	770,737.00	2.35
191	600289	亿阳信通	770,563.00	2.35
192	300412	迦南科技	768,479.00	2.34
193	601818	光大银行	753,072.00	2.30
194	300011	鼎汉技术	750,895.00	2.29

195	002268	卫士通	742,295.00	2.26
196	002138	顺络电子	735,997.15	2.25
197	000895	双汇发展	733,425.00	2.24
198	300447	全信股份	724,498.00	2.21
199	600681	百川能源	720,134.00	2.20
200	600893	中航动力	717,473.00	2.19
201	601997	贵阳银行	707,770.00	2.16
202	600461	洪城水业	705,217.64	2.15
203	600236	桂冠电力	704,678.50	2.15
204	600547	山东黄金	702,240.00	2.14
205	002137	麦达数字	699,075.00	2.13
206	002151	北斗星通	687,359.00	2.10
207	002258	利尔化学	687,006.80	2.10
208	000534	万泽股份	684,000.00	2.09
209	600967	北方创业	678,714.32	2.07

注：“买入金额”按买卖成交金额（成交单价乘以成交数量）填列，不考虑相关交易费用。

8.4.2 累计卖出金额超出期末基金资产净值 2%或前 20 名的股票明细

金额单位：人民币元

序号	股票代码	股票名称	本期累计卖出金额	占期末基金资产净值比例（%）
1	002006	精功科技	4,942,033.81	15.08
2	600257	大湖股份	4,935,418.00	15.06
3	000028	国药一致	4,887,440.30	14.91
4	002245	澳洋顺昌	4,781,214.64	14.59
5	600104	上汽集团	4,231,859.00	12.91
6	002394	联发股份	4,140,822.84	12.63
7	600395	盘江股份	3,956,974.18	12.07
8	601009	南京银行	3,906,932.91	11.92
9	002123	梦网荣信	3,784,667.00	11.55
10	601677	明泰铝业	3,771,976.80	11.51
11	002590	万安科技	3,683,378.41	11.24
12	600270	外运发展	3,598,605.06	10.98
13	000625	长安汽车	3,555,373.00	10.85
14	600568	中珠医疗	3,511,277.05	10.71
15	600028	中国石化	3,489,204.00	10.65
16	600422	昆药集团	3,475,265.00	10.60

17	600391	成发科技	3,400,303.99	10.37
18	002648	卫星石化	3,395,265.20	10.36
19	002371	北方华创	3,359,438.48	10.25
20	002155	湖南黄金	3,205,412.00	9.78
21	300264	佳创视讯	3,028,000.00	9.24
22	601169	北京银行	2,919,965.75	8.91
23	002251	步步高	2,838,025.44	8.66
24	300093	金刚玻璃	2,711,564.00	8.27
25	002177	御银股份	2,643,516.00	8.07
26	000971	高升控股	2,634,333.84	8.04
27	601233	桐昆股份	2,517,529.00	7.68
28	600036	招商银行	2,489,335.00	7.59
29	600409	三友化工	2,363,775.00	7.21
30	600597	光明乳业	2,338,728.00	7.14
31	000593	大通燃气	2,269,959.72	6.93
32	601688	华泰证券	2,253,437.24	6.87
33	600855	航天长峰	2,240,122.53	6.83
34	002385	大北农	2,233,858.00	6.82
35	000650	仁和药业	2,230,306.78	6.80
36	000543	皖能电力	2,203,300.00	6.72
37	002025	航天电器	2,165,800.00	6.61
38	002446	盛路通信	2,162,556.00	6.60
39	600343	航天动力	2,148,745.00	6.56
40	300429	强力新材	2,147,171.00	6.55
41	600118	中国卫星	2,131,125.00	6.50
42	002076	雪莱特	2,123,220.00	6.48
43	000050	深天马A	2,115,398.90	6.45
44	002736	国信证券	2,109,506.72	6.44
45	300088	长信科技	2,107,114.00	6.43
46	300148	天舟文化	2,103,869.67	6.42
47	002068	黑猫股份	2,101,668.00	6.41
48	000919	金陵药业	2,076,508.28	6.34
49	600188	兖州煤业	2,041,921.14	6.23
50	600480	凌云股份	2,031,840.00	6.20
51	600358	国旅联合	1,998,079.00	6.10
52	000100	TCL 集团	1,991,460.00	6.08
53	002727	一心堂	1,990,213.00	6.07
54	000423	东阿阿胶	1,958,082.00	5.97

55	300159	新研股份	1,957,839.44	5.97
56	601318	中国平安	1,954,149.12	5.96
57	600085	同仁堂	1,952,859.00	5.96
58	300433	蓝思科技	1,928,543.00	5.88
59	600595	中孚实业	1,928,073.00	5.88
60	002230	科大讯飞	1,911,874.24	5.83
61	603601	再升科技	1,903,578.18	5.81
62	002224	三力士	1,893,550.00	5.78
63	002462	嘉事堂	1,879,790.63	5.74
64	002301	齐心集团	1,876,149.00	5.72
65	000333	美的集团	1,872,150.00	5.71
66	300354	东华测试	1,871,621.00	5.71
67	000703	恒逸石化	1,870,374.00	5.71
68	300009	安科生物	1,842,080.00	5.62
69	002339	积成电子	1,826,358.04	5.57
70	002444	巨星科技	1,818,117.00	5.55
71	600688	上海石化	1,813,187.56	5.53
72	002655	共达电声	1,790,809.00	5.46
73	002040	南京港	1,769,730.00	5.40
74	600466	蓝光发展	1,768,103.87	5.39
75	002100	天康生物	1,765,538.00	5.39
76	600109	国金证券	1,764,172.00	5.38
77	002347	泰尔股份	1,758,169.00	5.36
78	600352	浙江龙盛	1,756,187.00	5.36
79	000498	山东路桥	1,748,395.21	5.33
80	000810	创维数字	1,747,653.00	5.33
81	600501	航天晨光	1,695,735.00	5.17
82	603528	多伦科技	1,681,575.80	5.13
83	000615	京汉股份	1,668,535.00	5.09
84	600436	片仔癀	1,655,400.00	5.05
85	600038	中直股份	1,636,059.00	4.99
86	000776	广发证券	1,635,320.77	4.99
87	002133	广宇集团	1,627,613.00	4.97
88	300252	金信诺	1,615,759.36	4.93
89	002126	银轮股份	1,599,245.00	4.88
90	000537	广宇发展	1,585,352.69	4.84
91	002182	云海金属	1,571,123.28	4.79
92	600199	金种子酒	1,562,477.51	4.77

93	000807	云铝股份	1,558,676.00	4.76
94	300474	景嘉微	1,554,706.00	4.74
95	300508	维宏股份	1,538,866.00	4.69
96	600094	大名城	1,526,360.00	4.66
97	601208	东材科技	1,522,149.00	4.64
98	600999	招商证券	1,515,068.28	4.62
99	600523	贵航股份	1,510,327.00	4.61
100	600037	歌华有线	1,507,260.00	4.60
101	000651	格力电器	1,496,918.00	4.57
102	000952	广济药业	1,469,827.88	4.48
103	000513	丽珠集团	1,428,667.34	4.36
104	002693	双成药业	1,377,090.00	4.20
105	300406	九强生物	1,373,922.73	4.19
106	600398	海澜之家	1,343,462.00	4.10
107	000070	特发信息	1,342,156.00	4.09
108	002007	华兰生物	1,341,399.00	4.09
109	000501	鄂武商A	1,340,986.46	4.09
110	600068	葛洲坝	1,285,118.00	3.92
111	300408	三环集团	1,278,015.00	3.90
112	600198	大唐电信	1,269,220.00	3.87
113	002271	东方雨虹	1,250,165.00	3.81
114	000728	国元证券	1,249,792.00	3.81
115	002335	科华恒盛	1,243,888.92	3.79
116	300165	天瑞仪器	1,221,341.00	3.73
117	601777	力帆股份	1,208,550.04	3.69
118	300271	华宇软件	1,202,844.00	3.67
119	300363	博腾股份	1,190,336.00	3.63
120	300486	东杰智能	1,170,696.00	3.57
121	000967	盈峰环境	1,168,762.00	3.57
122	002039	黔源电力	1,162,230.00	3.55
123	000722	湖南发展	1,152,542.73	3.52
124	603799	华友钴业	1,140,700.00	3.48
125	002664	信质电机	1,135,540.81	3.46
126	601088	中国神华	1,127,749.00	3.44
127	000901	航天科技	1,113,069.00	3.40
128	600372	中航电子	1,087,527.00	3.32
129	300275	梅安森	1,086,605.00	3.32
130	000801	四川九洲	1,075,860.00	3.28

131	002104	恒宝股份	1,069,523.00	3.26
132	300306	远方光电	1,065,903.08	3.25
133	002001	新和成	1,060,526.00	3.24
134	600990	四创电子	1,048,684.25	3.20
135	002090	金智科技	1,041,380.00	3.18
136	300346	南大光电	1,040,540.60	3.17
137	603005	晶方科技	1,035,787.00	3.16
138	300294	博雅生物	1,007,866.00	3.07
139	000404	华意压缩	997,580.00	3.04
140	002544	杰赛科技	997,068.68	3.04
141	600790	轻纺城	993,912.00	3.03
142	002658	雪迪龙	984,493.00	3.00
143	002673	西部证券	977,503.35	2.98
144	600869	智慧能源	976,500.00	2.98
145	600655	豫园商城	961,857.28	2.93
146	000716	黑芝麻	960,061.00	2.93
147	002481	双塔食品	959,967.00	2.93
148	600677	航天通信	941,928.98	2.87
149	600176	中国巨石	938,397.00	2.86
150	300309	吉艾科技	935,732.72	2.85
151	600056	中国医药	934,109.91	2.85
152	300342	天银机电	932,691.05	2.85
153	600891	秋林集团	926,354.00	2.83
154	600766	园城黄金	925,664.00	2.82
155	600530	交大昂立	925,506.50	2.82
156	002302	西部建设	924,753.00	2.82
157	600879	航天电子	912,181.34	2.78
158	600168	武汉控股	909,919.00	2.78
159	600338	西藏珠峰	909,000.00	2.77
160	300319	麦捷科技	908,542.00	2.77
161	300241	瑞丰光电	906,592.00	2.77
162	300418	昆仑万维	903,074.00	2.76
163	002056	横店东磁	899,406.00	2.74
164	002239	奥特佳	898,652.00	2.74
165	000021	深科技	886,152.10	2.70
166	600151	航天机电	880,546.25	2.69
167	600362	江西铜业	874,619.80	2.67
168	002570	贝因美	861,412.00	2.63

169	002179	中航光电	858,238.00	2.62
170	601555	东吴证券	856,635.00	2.61
171	600802	福建水泥	851,400.00	2.60
172	300476	胜宏科技	846,741.00	2.58
173	002189	利达光电	838,695.00	2.56
174	603100	川仪股份	837,167.00	2.55
175	000686	东北证券	832,000.00	2.54
176	600848	上海临港	831,354.77	2.54
177	002013	中航机电	828,964.24	2.53
178	002674	兴业科技	826,929.44	2.52
179	600681	百川能源	826,507.00	2.52
180	300377	赢时胜	826,315.60	2.52
181	000596	古井贡酒	822,001.00	2.51
182	601919	中国远洋	818,230.00	2.50
183	600517	置信电气	805,646.00	2.46
184	600289	亿阳信通	804,678.00	2.45
185	002508	老板电器	788,182.74	2.40
186	600271	航天信息	783,970.00	2.39
187	002195	二三四五	779,578.00	2.38
188	600889	南京化纤	778,437.39	2.37
189	600697	欧亚集团	777,060.00	2.37
190	601998	中信银行	762,927.00	2.33
191	000065	北方国际	760,893.32	2.32
192	600392	盛和资源	751,269.00	2.29
193	600893	中航动力	744,000.00	2.27
194	601818	光大银行	736,469.00	2.25
195	300412	迦南科技	732,972.00	2.24
196	600461	洪城水业	729,872.00	2.23
197	601997	贵阳银行	723,380.00	2.21
198	300011	鼎汉技术	720,000.00	2.20
199	000895	双汇发展	717,682.00	2.19
200	002268	卫士通	712,620.00	2.17
201	002138	顺络电子	706,006.00	2.15
202	300160	秀强股份	703,500.00	2.15
203	600141	兴发集团	698,968.52	2.13
204	600236	桂冠电力	695,591.00	2.12
205	600967	北方创业	691,200.00	2.11
206	002137	麦达数字	685,964.00	2.09

207	300447	全信股份	683,159.38	2.08
208	002151	北斗星通	679,438.64	2.07
209	002258	利尔化学	672,605.00	2.05
210	000534	万泽股份	660,773.00	2.02
211	600547	山东黄金	656,148.00	2.00

注：“卖出金额”按买卖成交金额（成交单价乘以成交数量）填列，不考虑相关交易费用。

8.4.3 买入股票的成本总额及卖出股票的收入总额

单位：人民币元

买入股票成本（成交）总额	360,592,289.44
卖出股票收入（成交）总额	362,674,776.24

注：“买入股票成本”、“卖出股票收入”均按买卖成交金额（成交单价乘以成交数量）填列，不考虑相关交易费用。

8.5 期末按债券品种分类的债券投资组合

本基金本报告期末未持有债券。

8.6 期末按公允价值占基金资产净值比例大小排序的前五名债券投资明细

本基金本报告期末未持有债券。

8.7 期末按公允价值占基金资产净值比例大小排序的所有资产支持证券投资明细

本基金本报告期末未持有资产支持证券。

8.8 报告期末按公允价值占基金资产净值比例大小排序的前五名贵金属投资明细

根据本基金基金合同规定，本基金不参与贵金属投资。

8.9 期末按公允价值占基金资产净值比例大小排序的前五名权证投资明细

本基金本报告期末未持有权证。

8.10 报告期末本基金投资的股指期货交易情况说明

8.10.1 报告期末本基金投资的股指期货持仓和损益明细

报告期内，本基金未参与股指期货交易；截至报告期末，本基金未持有股指期货合约。

8.10.2 本基金投资股指期货的投资政策

根据本基金基金合同的规定，本基金将以套期保值为主要目的，有选择地投资于股指期货。套期保值将主要采用流动性好、交易活跃的期货合约。本基金在进行股指期货投资时，将通过

证券市场 and 期货市场运行趋势的研究，并结合股指期货的定价模型寻求其合理的估值水平。

报告期内，本基金未参与股指期货交易。

8.11 报告期末本基金投资的国债期货交易情况说明

8.11.1 本期国债期货投资政策

根据本基金基金合同规定，本基金不参与国债期货交易。

8.11.2 报告期末本基金投资的国债期货持仓和损益明细

根据本基金基金合同规定，本基金不参与国债期货交易。

8.11.3 本期国债期货投资评价

根据本基金基金合同规定，本基金不参与国债期货交易。

8.12 投资组合报告附注

8.12.1

本基金投资的前十名证券的发行主体未出现本报告期内被监管部门立案调查，或在报告编制日前一年内受到公开谴责、处罚的情形。

8.12.2

本基金本报告期末未持有股票。

8.12.3 期末其他各项资产构成

单位：人民币元

序号	名称	金额
1	存出保证金	86,555.77
2	应收证券清算款	-
3	应收股利	-
4	应收利息	7,984.46
5	应收申购款	168.03
6	其他应收款	-
7	待摊费用	-
8	其他	-
9	合计	94,708.26

8.12.4 期末持有的处于转股期的可转换债券明细

本基金本报告期末未持有处于转股期的可转债。

8.12.5 期末前十名股票中存在流通受限情况的说明

本基金本报告期末未持有股票。

§ 9 基金份额持有人信息**9.1 期末基金份额持有人户数及持有人结构**

份额单位：份

持有人户数 (户)	户均持有的 基金份额	持有人结构			
		机构投资者		个人投资者	
		持有份额	占总份 额比例	持有份额	占总份 额比例
494	65,034.25	3,677,187.12	11.45%	28,449,732.53	88.55%

9.2 期末基金管理人的从业人员持有本基金的情况

项目	持有份额总数（份）	占基金总份额比例
基金管理人所有从业人员 持有本基金	-	-

9.3 期末基金管理人的从业人员持有本开放式基金份额总量区间的情况

项目	持有基金份额总量的数量区间（万份）
本公司高级管理人员、基金投资和研 究部门负责人持有本开放式基金	0
本基金基金经理持有本开放式基金	0

§ 10 开放式基金份额变动

单位：份

基金合同生效日（2016年2月3日）基金份额总额	272,945,460.49
基金合同生效日起至报告期期末基金总申购份额	24,377,762.65
减：基金合同生效日起至报告期期末基金总赎回份额	265,196,303.49
基金合同生效日起至报告期期末基金拆分变动份额（份 额减少以“-”填列）	-
本报告期末基金份额总额	32,126,919.65

§ 11 重大事件揭示

11.1 基金份额持有人大会决议

本报告期内无基金份额持有人大会决议。

11.2 基金管理人、基金托管人的专门基金托管部门的重大人事变动

本报告期内，基金管理人、基金托管人的专门基金托管部门未发生重大人事变动。

11.3 涉及基金管理人、基金财产、基金托管业务的诉讼

本报告期内无涉及本基金管理人、基金财产、基金托管业务的诉讼事项。

11.4 基金投资策略的改变

本报告期内本基金未改变投资策略。

11.5 为基金进行审计的会计师事务所情况

本基金基金合同于 2016 年 2 月 3 日生效，2016 年度系首次进行基金年度审计，普华永道中天会计师事务所（特殊普通合伙）系首次向本基金提供审计服务。报告期内本基金应支付给聘任会计师事务所——普华永道中天会计师事务所（特殊普通合伙）2016 年度审计的报酬为 40,000.00 元。

11.6 管理人、托管人及其高级管理人员受稽查或处罚等情况

本报告期内基金管理人、基金托管人的托管业务部门及其高级管理人员未受监管部门稽查或处罚。

11.7 基金租用证券公司交易单元的有关情况

11.7.1 基金租用证券公司交易单元进行股票投资及佣金支付情况

金额单位：人民币元

券商名称	交易单元数量	股票交易		应支付该券商的佣金		备注
		成交金额	占当期股票成交总额的比例	佣金	占当期佣金总量的比例	
华鑫证券	2	723,267,065.68	100.00%	528,924.82	100.00%	-

注：1. 专用交易单元的选择标准

(1) 实力雄厚，信誉良好；

- (2) 财务状况良好，经营行为规范；
- (3) 内部管理规范、严格，具备健全的内控制度，并能满足基金运作高度保密的要求；
- (4) 具备基金运作所需的高效、安全的通讯条件，交易设施符合代理本基金进行证券交易的需
要，并能为本基金提供全面的信息服务；
- (5) 研究实力较强，能及时、定期、全面地为本基金提供研究服务；
- (6) 为基金份额持有人提供高水平的综合服务。
2. 基金管理人根据以上标准进行考察后确定合作券商。基金管理人与被选择的证券经营机构签订《专用证券交易单元租用协议》，报证券交易所办理交易单元相关租用手续；
3. 本报告期内，本基金的所有交易单元均为新增交易单元。

11.7.2 基金租用证券公司交易单元进行其他证券投资的情况

金额单位：人民币元

券商名称	债券交易		债券回购交易		权证交易	
	成交金额	占当期债券成交总额的比例	成交金额	占当期债券回购成交总额的比例	成交金额	占当期权证成交总额的比例
华鑫证券	-	-	-6,180,345,000.00	100.00%	-	-

11.8 其他重大事件

序号	公告事项	法定披露方式	法定披露日期
1	本基金募集信披文件	《上海证券报》	2015年11月25日
2	关于本基金增加中国民生银行股份有限公司为销售机构的公告	《上海证券报》	2015年11月30日
3	本公司关于旗下基金参加上海长量基金销售有限公司费率优惠活动的公告	《上海证券报》	2015年12月1日
4	关于本基金增加兴业银行股份有限公司为销售机构的公告	《上海证券报》	2015年12月3日
5	关于本基金增加中信银行股份有限公司为销售机构的公告	《上海证券报》	2015年12月4日
6	关于本基金增加平安银行股份有限公司为销售机构的公告	《上海证券报》	2015年12月7日

7	关于本基金增加上海陆金所资产管理有限公司为销售机构的公告	《上海证券报》	2015 年 12 月 7 日
8	本公司关于旗下基金参与深圳众禄金融控股股份有限公司费率优惠活动的公告	《上海证券报》	2015 年 12 月 11 日
9	关于本基金增加销售机构的公告	《上海证券报》	2015 年 12 月 14 日
10	关于本基金延长募集期的公告	《上海证券报》	2015 年 12 月 18 日
11	关于本基金延长募集期的公告	《上海证券报》	2015 年 12 月 31 日
12	本公司关于旗下部分基金增加诺亚正行（上海）基金销售投资顾问有限公司为销售机构并开通定期定额投资业务的公告	《证券时报》	2016 年 1 月 22 日
13	本公司关于旗下基金参与诺亚正行（上海）基金销售投资顾问有限公司费率优惠活动的公告	《证券时报》	2016 年 1 月 22 日
14	本公司关于向汇付天下“天天盈”账户持有人开通基金网上直销业务的公告	《证券时报》	2016 年 1 月 28 日
15	本公司关于向农业银行借记卡持卡人开通基金网上直销业务的公告	《证券时报》	2016 年 1 月 28 日
16	本公司关于旗下基金参与上海陆金所资产管理有限公認购费率优惠活动的公告	《证券时报》	2016 年 2 月 1 日
17	本基金基金合同生效公告	《证券时报》	2016 年 2 月 4 日
18	本公司关于提醒投资者谨防虚假客服电话、防范金融诈骗的提示性公告	《证券时报》	2016 年 2 月 25 日
19	本基金开放日常申购（赎回、转换、定期定额投资）业务公告	《证券时报》	2016 年 3 月 1 日
20	关于本基金 2016 年主要投资市场节假日暂停申购（含定期定额申购）、赎回和转换业务的公告	《证券时报》	2016 年 3 月 1 日
21	关于本基金参与部分销售机构申购费率优惠活动的公告	《证券时报》	2016 年 3 月 1 日

22	本公司关于向工商银行借记卡持卡人开通基金网上直销业务的公告	《证券时报》	2016 年 3 月 25 日
23	本公司关于旗下部分基金增加浙江同花顺基金销售有限公司为销售机构的公告	《证券时报》	2016 年 3 月 30 日
24	本公司关于旗下基金参与浙江同花顺基金销售有限公司费率优惠活动的公告	《证券时报》	2016 年 3 月 30 日
25	本公司关于旗下基金参加深圳市新兰德证券投资咨询有限公司费率优惠活动的公告	《证券时报》	2016 年 3 月 31 日
26	本公司关于增加上海联泰资产管理有限公司为销售机构的公告	《证券时报》	2016 年 4 月 1 日
27	本公司关于旗下基金参与上海联泰资产管理有限公司费率优惠活动的公告	《证券时报》	2016 年 4 月 1 日
28	本公司关于增加上海凯石财富基金销售有限公司为销售机构的公告	《证券时报》	2016 年 4 月 11 日
29	本公司关于旗下基金参与上海凯石财富基金销售有限公司费率优惠活动的公告	《证券时报》	2016 年 4 月 11 日
30	本公司关于增加深圳富济财富管理有限公司为销售机构的公告	《证券时报》	2016 年 4 月 12 日
31	本公司关于旗下基金参与深圳富济财富管理有限公司费率优惠活动的公告	《证券时报》	2016 年 4 月 12 日
32	本公司关于增加北京钱景财富投资管理有限公司为销售机构的公告	《证券时报》	2016 年 4 月 15 日
33	本公司关于旗下基金参与北京钱景财富投资管理有限公司费率优惠活动的公告	《证券时报》	2016 年 4 月 15 日
34	本公司关于旗下部分基金参与中国民生银行直销银行费率优惠活动的公告	《证券时报》	2016 年 5 月 17 日
35	本公司关于旗下基金参与上海好买基金销售有限公司费率优惠活动的公告	《证券时报》	2016 年 6 月 6 日
36	本公司关于增加上海利得基金销售有限公司	《证券时报》	2016 年 6 月 8 日

	司为销售机构并参与申（认）购费率优惠活动的公告		
37	本公司关于增加申万宏源西部证券有限公司为销售机构的公告	《证券时报》	2016 年 6 月 16 日
38	本公司关于旗下基金参加申万宏源西部证券有限公司申购费率优惠活动的公告	《证券时报》	2016 年 6 月 16 日
39	本基金基金经理变更公告	《证券时报》	2016 年 6 月 18 日
40	本公司关于调整开立基金账户证件类型公告	《证券时报》	2016 年 6 月 20 日
41	本公司关于增加珠海盈米财富管理有限公司为销售机构的公告	《证券时报》	2016 年 6 月 22 日
42	本公司关于旗下基金参与珠海盈米财富管理有限公司费率优惠活动的公告	《证券时报》	2016 年 6 月 22 日
43	本公司关于旗下部分基金在上海陆金所资产管理有限公司开通基金定期定额投资业务并参与定期定额投资申购费率优惠活动的公告	《证券时报》	2016 年 6 月 24 日
44	本公司关于旗下部分基金参与交通银行股份有限公司网上银行、手机银行申购费率优惠活动的公告	《证券时报》	2016 年 6 月 30 日
45	本公司关于旗下基金参与华泰证券股份有限公司申购费率优惠活动的公告	《证券时报》	2016 年 7 月 1 日
46	本公司关于旗下基金参与华泰证券股份有限公司申购费率优惠活动的公告	《证券时报》	2016 年 7 月 1 日
47	本公司关于增加中证金牛（北京）投资咨询有限公司为销售机构的公告	《证券时报》	2016 年 7 月 18 日
48	本公司关于旗下基金参加中证金牛（北京）投资咨询有限公司费率优惠活动的公告	《证券时报》	2016 年 7 月 18 日
49	本基金 2016 年 2 季度报告	《证券时报》	2016 年 7 月 21 日

50	本公司关于增加国金证券股份有限公司为销售机构的公告	《证券时报》	2016 年 7 月 25 日
51	本公司关于增加北京汇成基金销售有限公司为销售机构的公告	《证券时报》	2016 年 8 月 2 日
52	本公司关于旗下基金参加北京汇成基金销售有限公司费率优惠活动的公告	《证券时报》	2016 年 8 月 2 日
53	关于本基金 2016 年 8 月 2 日暂停申购、赎回及转换等业务的公告	《证券时报》	2016 年 8 月 3 日
54	本公司关于增加大泰金石投资管理有限公司为销售机构的公告	《证券时报》	2016 年 8 月 12 日
55	本公司关于旗下基金参加大泰金石投资管理有限公司费率优惠活动的公告	《证券时报》	2016 年 8 月 12 日
56	本公司关于增加深圳市金斧子投资咨询有限公司为销售机构的公告	《证券时报》	2016 年 8 月 25 日
57	本公司关于旗下部分基金参加深圳市金斧子投资咨询有限公司费率优惠活动的公告	《证券时报》	2016 年 8 月 25 日
58	本基金 2016 年半年度报告	《证券时报》	2016 年 8 月 29 日
59	本公司关于增加上海万得投资顾问有限公司为销售机构的公告	《证券时报》	2016 年 9 月 1 日
60	本公司关于旗下部分基金参加上海万得投资顾问有限公司费率优惠活动的公告	《证券时报》	2016 年 9 月 1 日
61	本基金招募说明书（更新）（2016 年第 1 号）	《证券时报》	2016 年 9 月 13 日
62	本公司关于旗下部分基金增加杭州数米基金销售有限公司为销售机构并参与费率优惠活动的公告	《证券时报》	2016 年 9 月 14 日
63	本公司关于旗下部分基金参与交通银行股份有限公司手机银行申购费率优惠活动的公告	《证券时报》	2016 年 9 月 20 日

64	本公司关于旗下部分基金增加北京新浪仓石基金销售有限公司为销售机构的公告	《证券时报》	2016 年 9 月 27 日
65	本公司关于旗下部分基金参与北京新浪仓石基金销售有限公司费率优惠活动的公告	《证券时报》	2016 年 9 月 27 日
66	本公司关于旗下基金增加北京恒天明泽基金销售有限公司为销售机构的公告	《证券时报》	2016 年 10 月 20 日
67	本公司关于开通网上直销汇款交易的公告	《证券时报》	2016 年 10 月 21 日
68	关于本基金 2016 年 10 月 21 日暂停申购、赎回及转换等业务的公告	《证券时报》	2016 年 10 月 22 日
69	本基金 2016 年 3 季度报告	《证券时报》	2016 年 10 月 25 日
70	本公司关于开展网上直销基金转换费率优惠活动的公告	《证券时报》	2016 年 11 月 1 日
71	本公司关于旗下基金增加北京晟视天下投资管理有限公司为销售机构的公告	《证券时报》	2016 年 11 月 4 日
72	本公司关于旗下基金增加北京肯特瑞财富投资管理有限公司为销售机构的公告	《证券时报》	2016 年 11 月 9 日
73	本公司关于旗下基金参加北京肯特瑞财富投资管理有限公司费率优惠活动的公告	《证券时报》	2016 年 11 月 9 日
74	本公司关于旗下基金参与和讯信息科技有限公司费率优惠活动的公告	《证券时报》	2016 年 11 月 9 日
75	本公司关于调整旗下部分基金最低申购金额限制的公告	《证券时报》	2016 年 11 月 15 日
76	本公司关于旗下部分基金参与交通银行股份有限公司手机银行申购及定期定额投资申购费率优惠活动的公告	《证券时报》	2016 年 11 月 29 日
77	本公司关于旗下部分基金参与中国民生银行直销银行定期定额投资申购费率优惠活动的公告	《证券时报》	2016 年 12 月 1 日
78	本公司关于旗下基金增加中国国际金融股	《证券时报》	2016 年 12 月 1 日

	份有限公司为销售机构的公告		
79	本公司关于提请机构投资者及时更新新版营业执照的提示性公告	《证券时报》	2016 年 12 月 16 日
80	本公司关于旗下部分基金参与交通银行股份有限公司手机银行申购及定期定额投资申购费率优惠活动的公告	《证券时报》	2016 年 12 月 22 日
81	关于本基金 2017 年境外主要投资市场节假日暂停申购（含定期定额申购）、赎回和转换业务的公告	《证券时报》	2016 年 12 月 28 日
82	本公司关于旗下部分基金参与中国农业银行股份有限公司申购及定期定额申购费率优惠活动的公告	《证券时报》	2016 年 12 月 30 日
83	本公司关于旗下部分基金参与烟台银行股份有限公司手机银行渠道申购及定期定额投资申购费率优惠活动的公告	《证券时报》	2016 年 12 月 30 日

注：上述公告同时在公司网站 www.msfnfunds.com.cn 上披露。

§ 12 备查文件目录

12.1 备查文件目录

- 1、中国证监会核准本基金募集的文件；
- 2、本基金基金合同；
- 3、本基金托管协议；
- 4、本基金招募说明书；
- 5、基金管理人业务资格批件、营业执照；
- 6、基金托管人业务资格批件、营业执照；
- 7、报告期内在指定报刊上披露的各项公告。

12.2 存放地点

基金管理人、基金托管人处。

12.3 查阅方式

投资者可在营业时间免费查阅，也可按工本费购买复印件，还可以通过基金管理人网站查阅或下载。

摩根士丹利华鑫基金管理有限公司
2017年3月30日