

# 南方优选价值混合型证券投资基金 2016 年 年度报告摘要

2016 年 12 月 31 日

基金管理人：南方基金管理有限公司

基金托管人：中国工商银行股份有限公司

送出日期：2017 年 3 月 30 日

## § 1 重要提示

### 1.1 重要提示

基金管理人的董事会、董事保证本报告所载资料不存在虚假记载、误导性陈述或重大遗漏，并对其内容的真实性、准确性和完整性承担个别及连带的法律责任。本年度报告已经三分之二以上独立董事签字同意，并由董事长签发。

基金托管人中国工商银行股份有限公司根据本基金合同规定，于 2017 年 3 月 27 日复核了本报告中的财务指标、净值表现、利润分配情况、财务会计报告、投资组合报告等内容，保证复核内容不存在虚假记载、误导性陈述或者重大遗漏。

基金管理人承诺以诚实信用、勤勉尽责的原则管理和运用基金资产，但不保证基金一定盈利。

基金的过往业绩并不代表其未来表现。投资有风险，投资者在作出投资决策前应仔细阅读本基金的招募说明书及其更新。

本年度报告摘要摘自年度报告正文，投资者欲了解详细内容，应阅读年度报告正文。

本报告期自 2016 年 01 月 01 日起至 12 月 31 日止。

## § 2 基金简介

### 2.1 基金基本情况

基金简称	南方优选价值混合	
基金主代码	202011	
基金运作方式	契约型开放式	
基金合同生效日	2008 年 6 月 18 日	
基金管理人	南方基金管理有限公司	
基金托管人	中国工商银行股份有限公司	
报告期末基金份额总额	678,133,937.45 份	
基金合同存续期	不定期	
下属分级基金的基金简称:	南方优选价值混合 A	南方优选价值混合 H
下属分级基金的交易代码:	202011	960020
下属分级基金的前端交易代码	202011	960020
下属分级基金的后端交易代码	202012	-
报告期末下属分级基金的份额总额	678,099,131.95 份	34,805.50 份

注：本基金在交易所行情系统净值揭示等其他信息披露场合下，可简称为“南方价值”。

### 2.2 基金产品说明

投资目标	本基金为混合型基金，在适度控制风险并保持良好流动性的前提下，采用自下而上优选的模式，投资于资产价值有保障、并且具备价值释放条件（盈利能力持续稳定或处于经营反转）的上市公司，实现基金资产的长期、稳定增值。
投资策略	采用“自下而上”的策略，比较上市公司的现有账面资产价值与股票投资价值，优选未来价值能够释放（盈利能力持续稳定或处于经营反转，未来两年盈利增长高于 GDP 增长）的上市公司作为主要投资对象。同时结合“自上而下”的行业分析，根据对宏观经济运行、上下游行业运行态势与利益分配的观察来确定优势或景气行业，以发现能够改变个股未来价值释放能力的系统性条件，从而以最低的组合风险优选并确定最优质的股票组合。
业绩比较基准	80%×沪深 300 指数+20%×上证国债指数
风险收益特征	本基金为混合型基金，其长期平均风险和预期收益水平低于股票型基金，高于

	债券型基金、货币市场基金。
--	---------------

### 2.3 基金管理人和基金托管人

项目		基金管理人	基金托管人
名称		南方基金管理有限公司	中国工商银行股份有限公司
信息披露负 责人	姓名	鲍文革	郭明
	联系电话	0755-82763888	010-66105799
	电子邮箱	manager@southernfund.com	custody@icbc.com.cn
客户服务电话		400-889-8899	95588
传真		0755-82763889	010-66105798

### 2.4 信息披露方式

登载基金年度报告正文的管理人互联网网址	<a href="http://www.nffund.com">http://www.nffund.com</a>
基金年度报告备置地点	基金管理人、基金托管人的办公地址

### § 3 主要财务指标、基金净值表现及利润分配情况

#### 3.1 主要会计数据和财务指标

金额单位：人民币元

3.1.1 期间数 据和指 标	2016 年		2015 年		2014 年	
	南方优选价值混 合 A	南方优选价 值混合 H	南方优选价值混合 A	南方优选价 值混合 H	南方优选价值混合 A	南方优选价 值混合 H
本期已实 现收益	-88,995,581.59	1,316.46	760,911,140.26	-	473,326,699.88	-
本期利润	-225,334,976.70	-1,913.57	770,157,965.58	-	393,432,184.86	-
加权平均 基金份额 本期利润	-0.3216	-0.0548	1.1514	-	0.3300	-
本期基金 份额净值 增长率	-18.40%	-3.39%	69.66%	-	35.16%	-
3.1.2 期 末数据和 指标	2016 年末		2015 年末		2014 年末	
期末可供 分配基金 份额利润	0.3684	0.3685	1.2118	-	0.3974	-
期末基金 资产净值	927,884,372.72	47,632.85	1,299,740,152.09	-	1,444,666,759.60	-
期末基金 份额净值	1.368	1.369	2.434	-	1.626	-

注：1、本期已实现收益指基金本期利息收入、投资收益、其他收入（不含公允价值变动收益）扣

除相关费用后的余额，本期利润为本期已实现收益加上本期公允价值变动收益；

2、所述基金业绩指标不包括持有人认购或交易基金的各项费用，计入费用后实际收益水平要低于所列数字；

3、2015 年 10 月 14 日，本基金新增 H 类份额，自 2016 年 7 月 18 日开始，H 类份额开始有份额余额。

## 3.2 基金净值表现

### 3.2.1 基金份额净值增长率及其与同期业绩比较基准收益率的比较

南方优选价值混合 A

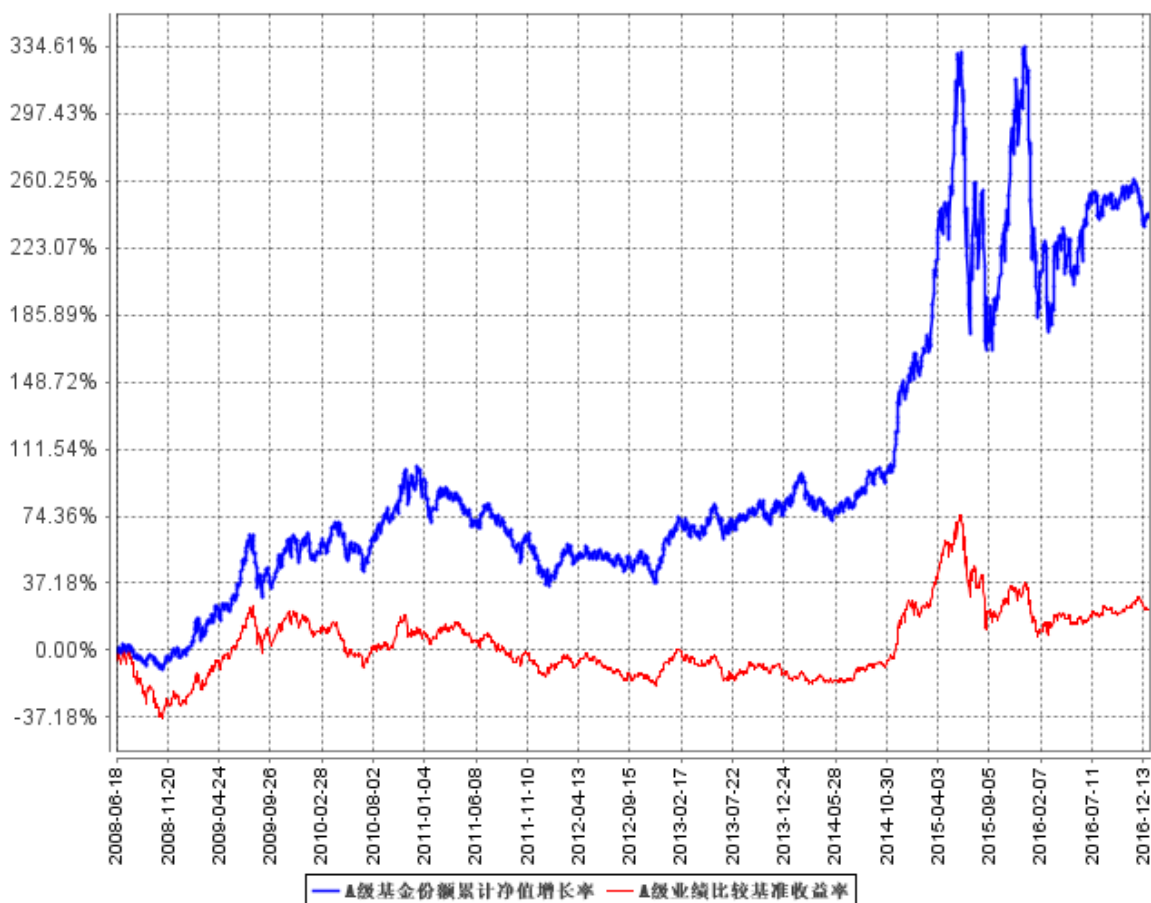
阶段	份额净值增长率①	份额净值增长率标准差②	业绩比较基准收益率③	业绩比较基准收益率标准差④	①-③	②-④
过去三个月	-2.29%	0.68%	1.43%	0.57%	-3.72%	0.11%
过去六个月	-1.44%	0.74%	4.28%	0.61%	-5.72%	0.13%
过去一年	-18.40%	1.82%	-8.16%	1.12%	-10.24%	0.70%
过去三年	87.13%	1.93%	38.69%	1.43%	48.44%	0.50%
过去五年	136.72%	1.64%	40.58%	1.30%	96.14%	0.34%
自基金合同生效起至今	240.81%	1.53%	22.46%	1.42%	218.35%	0.11%

南方优选价值混合 H

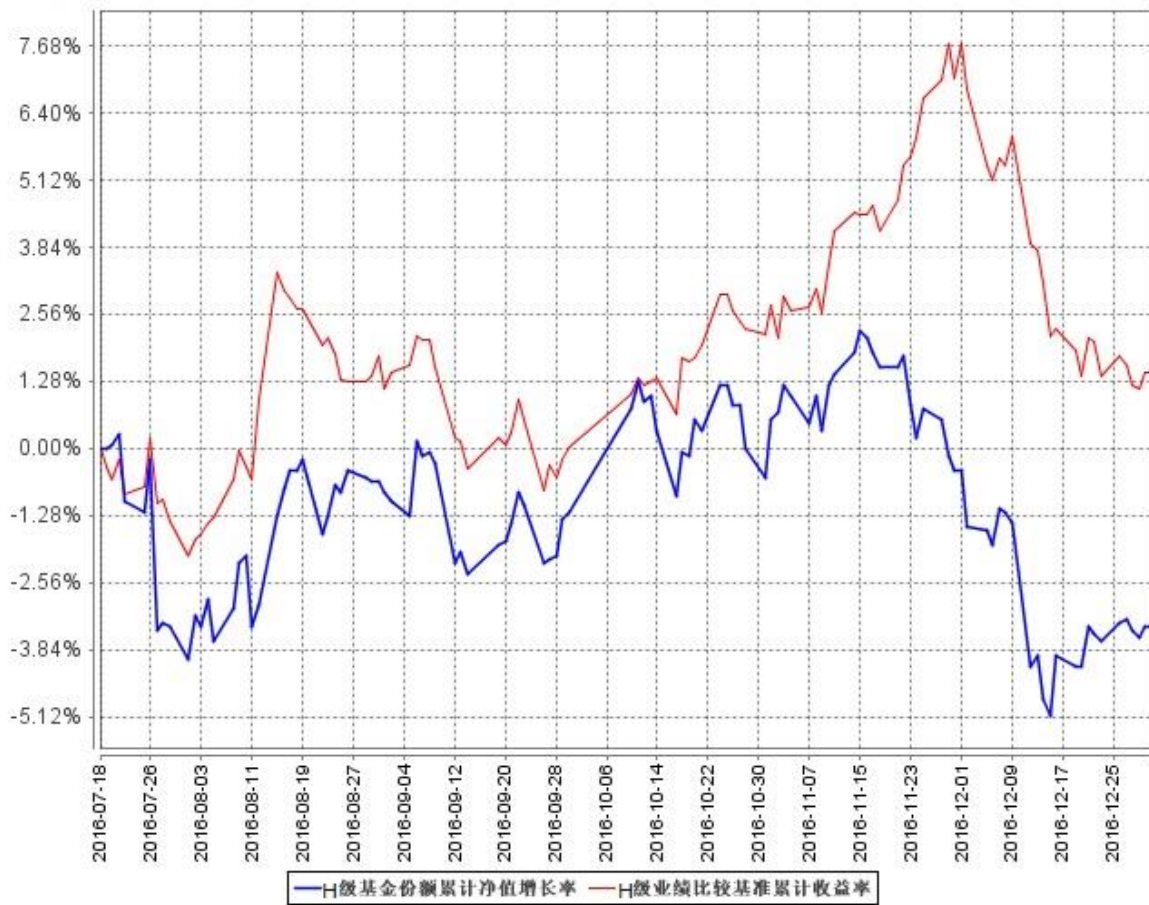
阶段	份额净值增长率①	份额净值增长率标准差②	业绩比较基准收益率③	业绩比较基准收益率标准差④	①-③	②-④
过去三个月	-2.21%	0.69%	1.43%	0.57%	-3.64%	0.12%
自基金合同修改起至今	-3.39%	0.74%	1.44%	0.60%	-4.83%	0.14%

### 3.2.2 自基金合同生效以来基金份额累计净值增长率变动及其与同期业绩比较基准收益率变动的比较

A级基金份额累计净值增长率与同期业绩比较基准收益率的历史走势对比图



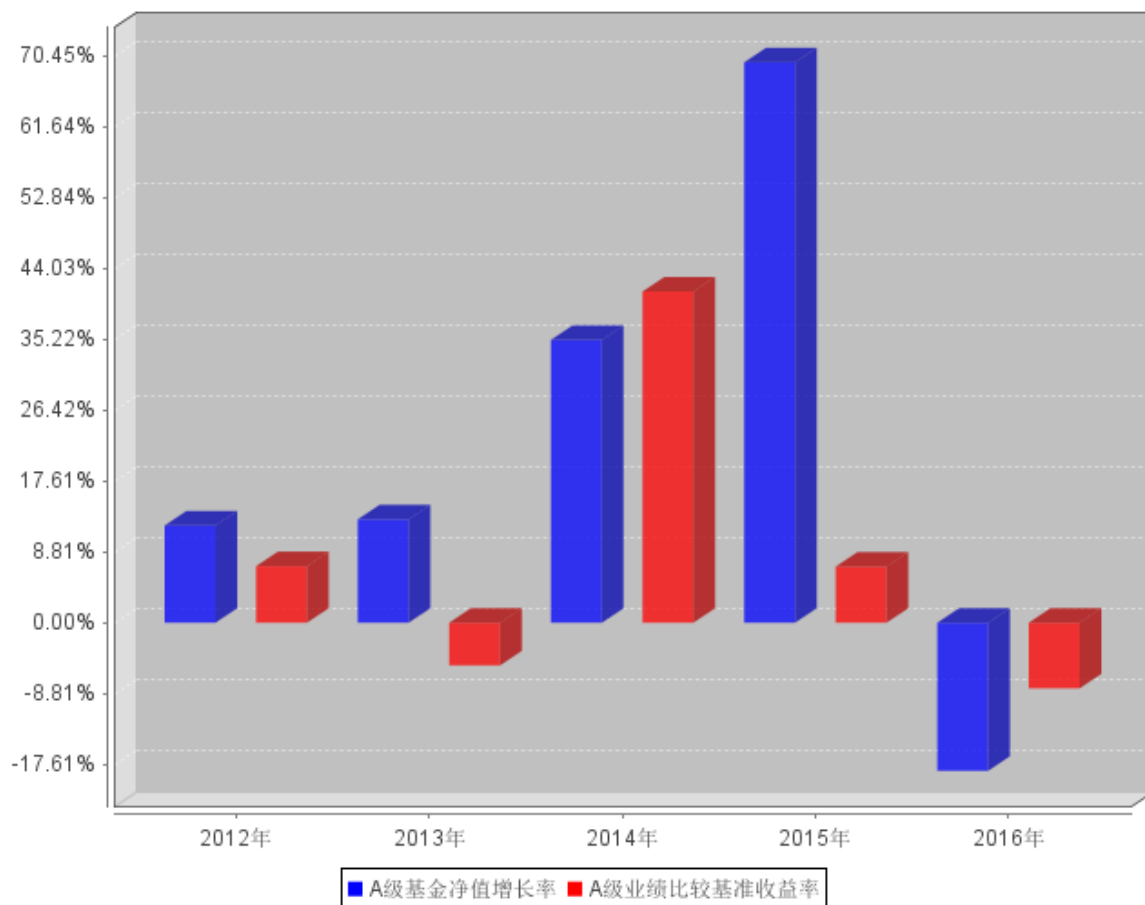
H级基金份额累计净值增长率与同期业绩比较基准收益率的历史走势对比图



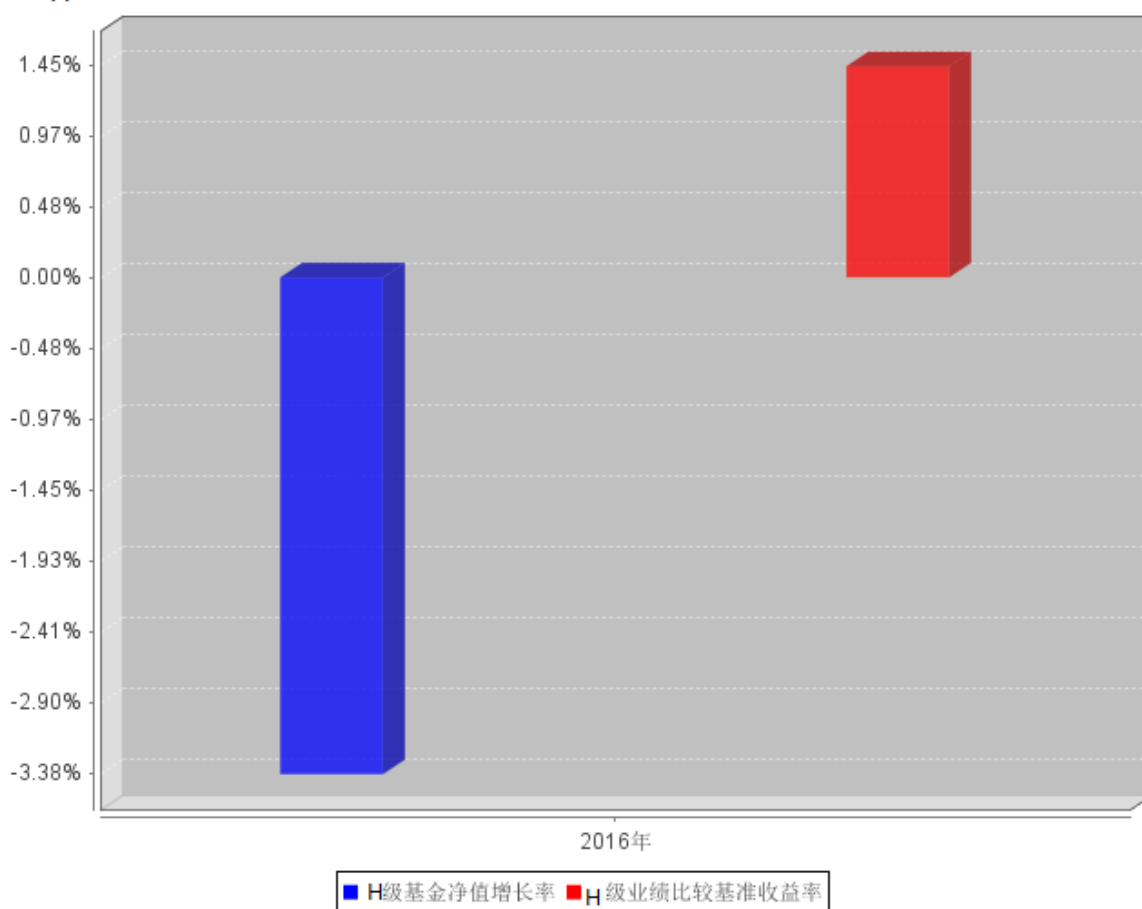


### 3.2.3 过去五年基金每年净值增长率及其与同期业绩比较基准收益率的比较

A级过去五年基金每年净值增长率及其与同期业绩比较基准收益率的对比图



H级过去五年基金每年净值增长率及其与同期业绩比较基准收益率的对比图



## 3.3 过去三年基金的利润分配情况

单位：人民币元

南方优选价值混合 A					
年度	每10份基金份额分红数	现金形式发放总额	再投资形式发放总额	年度利润分配合计	备注
2016	6.0600	184,436,649.85	143,749,380.32	328,186,030.17	
2015	2.0000	87,822,349.44	59,514,277.29	147,336,626.73	
2014	-	-	-	-	
合计	8.0600	272,258,999.29	203,263,657.61	475,522,656.90	

单位：人民币元

南方优选价值混合 H					
年度	每10份基金份额分红数	现金形式发放总额	再投资形式发放总额	年度利润分配合计	备注
-	-	-	-	-	

## § 4 管理人报告

### 4.1 基金管理人及基金经理情况

#### 4.1.1 基金管理人及其管理基金的经验

1998 年 3 月 6 日，经中国证监会批准，南方基金管理有限公司作为国内首批规范的基金管理公司正式成立，成为我国“新基金时代”的起始标志。

南方基金总部设在深圳，注册资本 3 亿元人民币。股东结构为：华泰证券股份有限公司（45%）；深圳市投资控股有限公司（30%）；厦门国际信托有限公司（15%）；兴业证券股份有限公司（10%）。目前，公司在北京、上海、合肥、成都、深圳等地设有分公司，在香港和深圳前海设有子公司——南方东英资产管理有限公司（香港子公司）和南方资本管理有限公司（深圳子公司）。其中，南方东英是境内基金公司获批成立的第一家境外分支机构。

截至报告期末，南方基金管理有限公司（不含子公司）管理资产规模近 6,500 亿元，旗下管理 116 只开放式基金，多个全国社保、企业年金和专户理财投资组合。

#### 4.1.2 基金经理（或基金经理小组）及基金经理助理简介

姓名	职务	任本基金的基金经理（助理）期限		证券从业年限	说明
		任职日期	离任日期		
罗安安	本基金基金经理	2015 年 7 月 10 日	-	6 年	清华大学计算机科学与技术专业博士，具有基金从业资格，2010 年 7 月加入南方基金，担任研究部高级研究员；2014 年 3 月至 2014 年 11 月，担任南方成长、南方价值基金经理助理；2014 年 11 月至 2015 年 7 月，担任投资经理；2015 年 7 月至今，任南方价值基金经理。
骆帅	本基金基金经理	2015 年 6 月 19 日	-	7 年	清华大学管理科学与工程专业硕士，具有基金从业资格，2009 年 7 月加入南方基金，担任研究部研究员、高级研究员；2014

					年 3 月至 2015 年 5 月,任南方成份、南方安心基金经理助理; 2015 年 5 月至今,任南方高端装备基金经理; 2015 年 6 月至今,任南方价值、南方成长基金经理; 2016 年 12 月至今,任南方绩优基金经理。
--	--	--	--	--	---

注：1、对基金的首任基金经理，其“任职日期”为基金合同生效日，“离任日期”为根据公司决定确定的解聘日期，除首任基金经理外，“任职日期”和“离任日期”分别指根据公司决定确定的聘任日期和解聘日期；

2、证券从业的含义遵从行业协会《证券业从业人员资格管理办法》的相关规定。

## 4.2 管理人对报告期内本基金运作合规守信情况的说明

本报告期内，本基金管理人严格遵守《中华人民共和国证券投资基金法》等有关法律法规、中国证监会和《南方优选价值混合型证券投资基金基金合同》的规定，本着诚实信用、勤勉尽责的原则管理和运用基金资产，在严格控制风险的基础上，为基金持有人谋求最大利益。本报告期内，基金运作整体合法合规，没有损害基金持有人利益。基金的投资范围、投资比例符合有关法律法规及基金合同的规定。

## 4.3 管理人对报告期内公平交易情况的专项说明

### 4.3.1 公平交易制度和控制方法

本基金管理人根据《证券投资基金管理公司公平交易制度指导意见》和有关法律法规的规定，针对股票、债券的一级市场申购和二级市场交易等投资管理活动，以及授权、研究分析、投资决策、交易执行、业绩评估等投资管理活动相关的各个环节，建立了股票、债券、基金等证券池管理制度和细则，投资管理制度和细则，集中交易管理办法，公平交易操作指引，异常交易管理制度等公平交易相关的公司制度或流程指引。通过加强投资决策、交易执行的内部控制，完善对投资交易行为的日常监控和事后分析评估，以及履行相关的报告和信息披露义务，切实防范投资管理业务中的不公平交易和利益输送行为，保护投资者合法权益。

### 4.3.2 公平交易制度的执行情况

本报告期内，本基金管理人严格执行《证券投资基金管理公司公平交易制度指导意见》，完善相应制度及流程，通过系统和人工等各种方式在各业务环节严格控制交易公平执行，公平对待旗

下管理的所有基金和投资组合。

公司每季度对旗下各组合进行股票和债券的同向交易价差专项分析，对本报告期内，两两组合间单日、3日、5日时间窗口内同向交易买入溢价率均值、卖出溢价率、交易占优比等因素进行了综合分析，未发现违反公平交易原则的异常情况。

### 4.3.3 异常交易行为的专项说明

本基金于本报告期内不存在异常交易行为。本报告期内基金管理人管理的所有投资组合参与的交易所公开竞价同日反向交易成交较少的单边交易量超过该证券当日成交量的 5%的交易次数为 1 次，是由于指数型基金根据标的指数成份股结构被动调仓所致，相关投资组合经理已提供决策依据并留存记录备查。

## 4.4 管理人对报告期内基金的投资策略和业绩表现的说明

### 4.4.1 报告期内基金投资策略和运作分析

2016 年上半年 A 股走势可以分为两个阶段：首先，由于经济基本面预期持续走弱、人民币过快贬值预期、外围市场波动剧烈等因素，导致开年暴跌，随着投资者短期投机和避险情绪明显，整个一季度市场都表现为巨幅震荡。其次，进入二季度后，由于市场对于人民币信心逐渐恢复以及美国推迟加息、监管层稳定市场加强监管等因素，A 股逐渐回暖，投资者在底部积极建仓并选择结构性的反弹方向。虽然指数在二季度上涨了 9%，但不少主题或板块的涨幅都超过 30%，给与公募基金相对充分的时间和空间进行板块配置和个股精选的机会，二季度公募基金整体净值走势是显著好于指数的。

2016 年下半年，大盘走势呈现波澜不惊、窄幅波动的状态，一方面是一线城市地王频现推动房地产火热、政府财政政策强力支持 PPP 项目投资，我们对经济走势企稳相对乐观，另一方面，美国迟迟不确定加息时点、人民币汇率波动加大预期等不确定性因素增加。两方面的相互作用造成了目前指数无法赚钱，但结构性行情频频出现的状态。进入四季度大盘显著偏向蓝筹风格，原因有二：一是政府出台强力政策打压地产过快上涨，为提高 GDP 增速只有加大基建力度，推进 PPP 项目建设模式，建筑行业成为领涨板块；二是部分激进的保险机构为了扩充资本金规模，扩大权益投资比例，举牌高分红的蓝筹股，引发市场对于举牌概念的炒作热情。两方面的相互作用促使年底资金快速流向蓝筹板块，加速了创业板的资金流出和指数下跌。

报告期内，由于去年底仓位配置集中在 TMT 等新兴成长板块，导致没能及时降仓躲过年初的暴跌，基金净值波动较大。在 2 月份我们及时调整配置结构，将部分预期较高、主题概念为主的新兴成长板块趁着指数反弹时机及时调出组合，增加配置了部分低估值确定性增长的蓝筹股，整体仓位维持在 80%左右，结构相对均衡稳健。二季度开始我们积极参与市场反弹行情，配置主要

方向是电子、军工、新能源等板块。进入三季度我们判断市场逐步进入平稳震荡期，开始配置白酒、家电等相对低估值并且业绩确定性的板块，增加组合的均衡性。进入四季度后，增加了部分环保、化工等景气度相对较高的子板块，增加组合中精选个股的比例，依靠业绩兑现、增速提升等基本面因素来赚取超额收益，使得基金在四季度时获得了比较好的相对收益。

#### 4.4.2 报告期内基金的业绩表现

截至报告期末，本基金 A 级份额净值为 1.368 元，本报告期份额净值增长率为-18.40%，同期业绩比较基准增长率为-8.16%；H 级份额净值为 1.369 元，本报告期份额净值增长率为-3.39%，同期业绩比较基准增长率为 1.44%。

#### 4.5 管理人对宏观经济、证券市场及行业走势的简要展望

展望 2017 年，全球经济不确定性在增强，中国 2016 年固定资产投资总体虽然下行，但依靠基建和房地产拉动投资增长的效用还在显现，预计一季度仍然可以支撑 GDP 6.5%以上增长，预计进入二季度会逐步减弱。而随着美国总统特朗普的当选，逆全球化下的产业海外转移，出口实现正增长困难，新兴消费崛起仍然不够快速弥补传统消费的饱和。与此同时，通胀压力却在逐步提高，内部 CPI 未来受 PPI 持续上升影响，外部受到油价和农产品等输入型通胀影响，存在潜在风险。总之，我们判断 2017 年经济将呈现前高后低，整体压力仍然较大。此外，从特朗普的上台和下半年的十九大等政治周期的角度，看中美政经博弈的大格局，我们认为中美贸易摩擦的力度会加剧，军事分歧和潜在冲突威胁也可能增多，如果美国启动新一轮基建投资和制造业回流计划，辅之以美元加息，对中国经济的潜在打击会比较明显。所以政治因素也会令市场对于全年经济增长的确定性和持续性添加顾虑。

综上所述，2017 年我们在一季度对指数相对谨慎乐观些，受去年 PMI 的持续回暖以及供给侧改革影响，上游周期品业绩逐步兑现并传导中游，一季度仍然看好化工、机械、环保、家电。二季度如果央行被迫跟随美国进入加息周期，存在一定风险。三四季度更看好消费升级主题相关的板块（去年经济好转+地产挤出效应带来的居民消费能力提升）。接下来一个季度，基金配置上将采取“仓位偏中性，结构偏周期，股票选价值龙头”策略。

本基金作为南方基金管理有限公司运行多年的优质公募产品，在 2016 年黑天鹅频发、指数巨幅波动的一年里，没有为广大基民带来绝对收益。在表示歉意的同时，基金管理人会时刻牢记基金信托责任，以高度勤勉尽责的态度，争取在 2017 年为广大基民创造收益回报，不辜负广大基民的信任。为此，我们认真进行了 2016 年投资过程中的教训反思和经验总结，2017 年，我们将更加重视股票投资的“安全边际”，注重价值和成长风格下值得长期持有、重仓持有的优质品种挖掘，以便及时应对潜在的系统性风险或适应风险偏好巨幅波动的条件下投资环境，努力做到基金

净值的稳定性和增长性兼顾。再次感谢基金持有人长期的厚爱与信任。

#### 4.6 管理人对报告期内基金估值程序等事项的说明

根据中国证监会相关规定和基金合同约定，本基金管理人应严格按照新准则、中国证监会相关规定和基金合同关于估值的约定，对基金所持有的投资品种进行估值。本基金托管人根据法律法规要求履行估值及净值计算的复核责任。会计师事务所所在估值调整导致基金资产净值的变化在 0.25% 以上时对所采用的相关估值模型、假设及参数的适当性发表审核意见并出具报告。定价服务机构按照商业合同约定提供定价服务。其中，本基金管理人为了确保估值工作的合规开展，建立了负责估值工作决策和执行的专门机构，组成人员包括副总经理、研究部总监、量化投资部总监、风险管理部总监及运作保障部总监等等。其中，超过三分之二以上的人员具有 10 年以上的基金从业经验，且具有风控、合规、会计方面的专业经验。基金经理可参与估值原则和方法的讨论，但不参与估值价格的最终决策。本报告期内，参与估值流程各方之间无重大利益冲突。

#### 4.7 管理人对报告期内基金利润分配情况的说明

本基金合同约定，本基金的收益分配原则为：在符合有关基金分红条件的前提下，本基金每类基金份额的每年收益分配次数最多为 12 次，各基金份额类别全年分配比例不得低于该类基金份额年度可供分配收益的 50%，若《基金合同》生效不满 3 个月可不进行收益分配；本基金 A 类基金份额收益分配方式分两种：现金分红与红利再投资，投资者可选择现金红利或将现金红利按除权日的该类基金份额净值自动转为对应类别的基金份额进行再投资；若投资者不选择，本基金 A 类基金份额默认的收益分配方式是现金分红；目前本基金 H 类基金份额收益分配方式仅为现金分红；如未来条件允许，本基金 H 类基金份额可增加红利再投资的收益分配方式供 H 类基金份额持有人选择，该项调整须经基金管理人与基金托管人协商一致并报中国证监会备案并公告后实施，无需召开基金份额持有人大会审议；增加红利再投资的收益分配后，如 H 类基金份额持有人未选择，本基金 H 类基金份额默认的收益分配方式是现金分红；基金投资当期出现净亏损，则不进行收益分配；基金当年收益应先弥补上一年度亏损后，才可进行当年收益分配；基金收益分配后基金份额净值不能低于面值；同一类别每一基金份额享有同等分配权；法律法规或监管机关另有规定的，从其规定。

根据上述分配原则以及基金的实际运作情况，本基金于 2017 年 1 月 18 日进行本基金的 2016 年年度收益分配（A 类每 10 份基金份额派发红利 1.85 元，H 类每 10 份基金份额派发红利 1.85 元）。

本报告期内 2016 年 1 月 20 日已分配数（A 类每 10 份基金份额派发红利 6.06 元）为以往年度收益分配。

#### 4.8 报告期内管理人对本基金持有人数或基金资产净值预警情形的说明

无。



## § 5 托管人报告

### 5.1 报告期内本基金托管人遵规守信情况声明

本报告期内，本基金托管人在对南方优选价值混合型证券投资基金的托管过程中，严格遵守《证券投资基金法》及其他法律法规和基金合同的有关规定，不存在任何损害基金份额持有人利益的行为，完全尽职尽责地履行了基金托管人应尽的义务。

### 5.2 托管人对报告期内本基金投资运作遵规守信、净值计算、利润分配等情况的说明

本报告期内，南方优选价值混合型证券投资基金的管理人——南方基金管理有限公司在南方优选价值混合型证券投资基金的投资运作、基金资产净值计算、基金份额申购赎回价格计算、基金费用开支等问题上，不存在任何损害基金份额持有人利益的行为，在各重要方面的运作严格按照基金合同的规定进行。本报告期内，南方优选价值混合型证券投资基金对基金份额持有人进行了 1 次利润分配，分配金额为 328,186,030.17 元。

### 5.3 托管人对本年度报告中财务信息等内容的真实、准确和完整发表意见

本托管人依法对南方基金管理有限公司编制和披露的南方优选价值混合型证券投资基金 2016 年年度报告中财务指标、净值表现、利润分配情况、财务会计报告、投资组合报告等内容进行了核查，以上内容真实、准确和完整。

## § 6 审计报告

本基金本报告期财务会计报告经普华永道中天会计师事务所(特殊普通合伙)审计,注册会计师签字出具了普华永道中天审字(2017)第 21507 号“标准无保留意见的审计报告”,投资者可通过年度报告正文察看审计报告全文。

## § 7 年度财务报表

## 7.1 资产负债表

会计主体：南方优选价值混合型证券投资基金

报告截止日：2016 年 12 月 31 日

单位：人民币元

资产		本期末 2016 年 12 月 31 日	上年度末 2015 年 12 月 31 日
<b>资产：</b>			
银行存款		103,957,622.49	118,876,271.79
结算备付金		5,781,298.35	11,253,556.18
存出保证金		760,440.61	1,583,083.51
交易性金融资产		751,963,768.49	1,164,506,340.87
其中：股票投资		751,963,768.49	1,164,506,340.87
基金投资		-	-
债券投资		-	-
资产支持证券投资		-	-
贵金属投资		-	-
衍生金融资产		-	-
买入返售金融资产		-	-
应收证券清算款		70,844,389.08	15,946,601.35
应收利息		26,129.44	41,571.13
应收股利		-	-
应收申购款		206,976.11	2,414,849.54
递延所得税资产		-	-
其他资产		-	-
资产总计		933,540,624.57	1,314,622,274.37
<b>负债和所有者权益</b>		<b>本期末</b> <b>2016 年 12 月 31 日</b>	<b>上年度末</b> <b>2015 年 12 月 31 日</b>

<b>负 债：</b>			
短期借款		-	-
交易性金融负债		-	-
衍生金融负债		-	-
卖出回购金融资产款		-	-
应付证券清算款		-	-
应付赎回款		814,310.94	7,240,553.71
应付管理人报酬		1,181,667.40	1,587,129.27
应付托管费		196,944.57	264,521.54
应付销售服务费		-	-
应付交易费用		3,020,856.17	5,672,298.27
应交税费		-	-
应付利息		-	-
应付利润		-	-
递延所得税负债		-	-
其他负债		394,839.92	117,619.49
负债合计		5,608,619.00	14,882,122.28
<b>所有者权益：</b>			
实收基金		678,133,937.45	533,970,935.85
未分配利润		249,798,068.12	765,769,216.24
所有者权益合计		927,932,005.57	1,299,740,152.09
负债和所有者权益总计		933,540,624.57	1,314,622,274.37

注：报告截止日 2016 年 12 月 31 日，基金份额总额 678,133,937.45 份，其中 A 类基金份额的份额总额为 678,099,131.95 份，份额净值 1.368 元；H 类基金份额的份额总额为 34,805.50 份，份额净值 1.369 元。

## 7.2 利润表

会计主体：南方优选价值混合型证券投资基金

本报告期：2016 年 1 月 1 日至 2016 年 12 月 31 日

单位：人民币元

项 目		本期	上年度可比期间
		2016 年 1 月 1 日至 2016 年 12 月 31 日	2015 年 1 月 1 日至 2015 年 12 月 31 日
<b>一、收入</b>		-183,572,779.86	817,864,932.77
1.利息收入		1,560,810.41	1,950,120.89
其中：存款利息收入		1,430,254.36	1,739,012.27
债券利息收入		-	1,475.41
资产支持证券利息收入		-	-
买入返售金融资产收入		130,556.05	209,633.21
其他利息收入		-	-
2.投资收益（损失以“-”填列）		-49,356,722.00	804,075,119.24
其中：股票投资收益		-52,768,564.99	796,281,177.93
基金投资收益		-	-
债券投资收益		-	40.00
资产支持证券投资收益		-	-
贵金属投资收益		-	-
衍生工具收益		-	-
股利收益		3,411,842.99	7,793,901.31
3.公允价值变动收益（损失以“-”号填列）		-136,342,625.14	9,246,825.32
4.汇兑收益（损失以“-”号填列）		-	-
5.其他收入（损失以“-”号填列）		565,756.87	2,592,867.32
<b>减：二、费用</b>		41,764,110.41	47,706,967.19
1. 管理人报酬		14,364,390.77	19,247,036.75
2. 托管费		2,394,065.13	3,207,839.44
3. 销售服务费		-	-
4. 交易费用		24,596,581.42	24,846,354.13

5. 利息支出		-	-
其中：卖出回购金融资产支出		-	-
6. 其他费用		409,073.09	405,736.87
三、利润总额（亏损总额以“-”号填列）		-225,336,890.27	770,157,965.58
减：所得税费用		-	-
四、净利润（净亏损以“-”号填列）		-225,336,890.27	770,157,965.58

### 7.3 所有者权益（基金净值）变动表

会计主体：南方优选价值混合型证券投资基金

本报告期：2016 年 1 月 1 日至 2016 年 12 月 31 日

单位：人民币元

项目	本期		
	2016 年 1 月 1 日至 2016 年 12 月 31 日		
	实收基金	未分配利润	所有者权益合计
一、期初所有者权益（基金净值）	533,970,935.85	765,769,216.24	1,299,740,152.09
二、本期经营活动产生的基金净值变动数（本期利润）	-	-225,336,890.27	-225,336,890.27
三、本期基金份额交易产生的基金净值变动数（净值减少以“-”号填列）	144,163,001.60	37,551,772.32	181,714,773.92
其中：1. 基金申购款	506,989,453.42	186,422,018.61	693,411,472.03
2. 基金赎回款	-362,826,451.82	-148,870,246.29	-511,696,698.11
四、本期向基金份额持有	-	-328,186,030.17	-328,186,030.17

人分配利润产生的基金净值变动（净值减少以“-”号填列）			
五、期末所有者权益（基金净值）	678,133,937.45	249,798,068.12	927,932,005.57
项目	上年度可比期间		
	2015年1月1日至2015年12月31日		
	实收基金	未分配利润	所有者权益合计
一、期初所有者权益（基金净值）	888,355,367.19	556,311,392.41	1,444,666,759.60
二、本期经营活动产生的基金净值变动数（本期利润）	-	770,157,965.58	770,157,965.58
三、本期基金份额交易产生的基金净值变动数（净值减少以“-”号填列）	-354,384,431.34	-413,363,515.02	-767,747,946.36
其中：1. 基金申购款	999,125,512.61	939,578,198.14	1,938,703,710.75
2. 基金赎回款	-1,353,509,943.95	-1,352,941,713.16	-2,706,451,657.11
四、本期向基金份额持有人分配利润产生的基金净值变动（净值减少以“-”号填列）	-	-147,336,626.73	-147,336,626.73
五、期末所有者权益（基金净值）	533,970,935.85	765,769,216.24	1,299,740,152.09

报表附注为财务报表的组成部分。

本报告 7.1 至 7.4 财务报表由下列负责人签署：

<u>杨小松</u>	<u>徐超</u>	<u>徐超</u>
基金管理人负责人	主管会计工作负责人	会计机构负责人

## 7.4 报表附注

### 7.4.1 本报告期所采用的会计政策、会计估计与最近一期年度报告相一致的说明

本报告期所采用的会计政策、会计估计与最近一期年度报告完全一致。

### 7.4.2 会计政策和会计估计变更以及差错更正的说明

#### 7.4.2.1 会计政策变更的说明

无。

#### 7.4.2.2 会计估计变更的说明

无。

#### 7.4.2.3 差错更正的说明

无。

### 7.4.3 税项

根据财政部、国家税务总局财税[2004]78号《财政部、国家税务总局关于证券投资基金税收政策的通知》、财税[2008]1号《关于企业所得税若干优惠政策的通知》、财税[2012]85号《关于实施上市公司股息红利差别化个人所得税政策有关问题的通知》、财税[2015]101号《关于上市公司股息红利差别化个人所得税政策有关问题的通知》、财税[2015]125号《关于内地与香港基金互认有关税收政策的通知》、财税[2016]36号《关于全面推开营业税改征增值税试点的通知》、财税[2016]46号《关于进一步明确全面推开营改增试点金融业有关政策的通知》、财税[2016]70号《关于金融机构同业往来等增值税政策的补充通知》、及其他相关财税法规和实务操作，主要税项列示如下：

(1) 于 2016 年 5 月 1 日前，以发行基金方式募集资金不属于营业税征收范围，不征收营业税。对证券投资基金管理人运用基金买卖股票、债券的差价收入免征营业税。自 2016 年 5 月 1 日起，金融业由缴纳营业税改为缴纳增值税。对证券投资基金管理人运用基金买卖股票、债券的转让收入免征增值税，对国债、地方政府债以及金融同业往来利息收入亦免征增值税。



(2) 对基金从证券市场中取得的收入，包括买卖股票、债券的差价收入，股票的股息、红利收入，债券的利息收入及其他收入，暂不征收企业所得税。

(3) 对于内地投资者持有的基金类别，对基金取得的企业债券利息收入，应由发行债券的企业在向基金支付利息时代扣代缴 20% 的个人所得税。对基金从上市公司取得的股息红利所得，持股期限在 1 个月以内(含 1 个月)的，其股息红利所得全额计入应纳税所得额；持股期限在 1 个月以上至 1 年(含 1 年)的，暂减按 50% 计入应纳税所得额；持股期限超过 1 年的，暂免征收个人所得税。对基金持有的上市公司限售股，解禁后取得的股息、红利收入，按照上述规定计算纳税，持股时间自解禁日起计算；解禁前取得的股息、红利收入继续暂减按 50% 计入应纳税所得额。上述所得统一适用 20% 的税率计征个人所得税。

对于香港市场投资者通过基金互认持有的基金类别，对基金取得的企业债券利息收入，应由发行债券的企业在向该内地基金分配利息时按照 7% 的税率代扣代缴所得税。对基金从上市公司取得的股息红利所得，应由内地上市公司向该内地基金分配股息红利时按照 10% 的税率代扣代缴所得税。

(4) 基金卖出股票按 0.1% 的税率缴纳股票交易印花税，买入股票不征收股票交易印花税。

#### 7.4.4 关联方关系

关联方名称	与本基金的关系
南方基金管理有限公司(“南方基金”)	基金管理人、注册登记机构、基金销售机构
中国工商银行股份有限公司(“中国工商银行”)	基金托管人、基金销售机构
华泰证券股份有限公司(“华泰证券”)	基金管理人的股东、基金销售机构
兴业证券股份有限公司(“兴业证券”)	基金管理人的股东、基金销售机构
厦门国际信托有限公司	基金管理人的股东
深圳市投资控股有限公司	基金管理人的股东
华泰联合证券有限责任公司(“华泰联合证券”)	基金管理人的股东的子公司
南方资本管理有限公司	基金管理人的子公司
南方东英资产管理有限公司	基金管理人的子公司

### 7.4.5 本报告期及上年度可比期间的关联方交易

下述关联交易均在正常业务范围内按一般商业条款订立。

#### 7.4.5.1 通过关联方交易单元进行的交易

##### 7.4.5.1.1 股票交易

金额单位：人民币元

关联方名称	本期		上年度可比期间	
	2016年1月1日至2016年12月31日		2015年1月1日至2015年12月31日	
	成交金额	占当期股票 成交总额的 比例	成交金额	占当期股票 成交总额的 比例
华泰证券	2,196,070,798.28	13.50%	382,614,289.91	2.35%

##### 7.4.5.1.2 权证交易

注：无。

##### 7.4.5.1.3 应支付关联方的佣金

金额单位：人民币元

关联方名称	本期			
	2016年1月1日至2016年12月31日			
	当期 佣金	占当期佣金 总量的比例	期末应付佣金余额	占期末应付 佣金总额的 比例
华泰证券	2,007,187.35	13.46%	950,763.49	31.47%
关联方名称	上年度可比期间			
	2015年1月1日至2015年12月31日			
	当期 佣金	占当期佣金 总量的比例	期末应付佣金余额	占期末应付 佣金总额的 比例
华泰证券	338,575.38	2.29%	-	-

注：1. 上述佣金按市场佣金率计算，以扣除由中国证券登记结算有限责任公司收取的证管费和经

手续费后的净额列示。

2. 该类佣金协议的服务范围还包括佣金收取方为本基金提供的证券投资研究成果和市场信息服务等。

## 7.4.5.2 关联方报酬

### 7.4.5.2.1 基金管理费

单位：人民币元

项目	本期	上年度可比期间
	2016 年 1 月 1 日至 2016 年 12 月 31 日	2015 年 1 月 1 日至 2015 年 12 月 31 日
当期发生的基金应支付的管理费	14,364,390.77	19,247,036.75
其中：支付销售机构的客户维护费	2,443,271.36	2,884,215.94

注：支付基金管理人南方基金管理公司的管理人报酬按前一日基金资产净值 1.5% 的年费率计提，逐日累计至每月月底，按月支付。其计算公式为：

日管理人报酬 = 前一日基金资产净值 X 1.5% / 当年天数。

### 7.4.5.2.2 基金托管费

单位：人民币元

项目	本期	上年度可比期间
	2016 年 1 月 1 日至 2016 年 12 月 31 日	2015 年 1 月 1 日至 2015 年 12 月 31 日
当期发生的基金应支付的托管费	2,394,065.13	3,207,839.44

注：支付基金托管人中国工商银行的托管费按前一日基金资产净值 0.25% 的年费率计提，逐日累计至每月月底，按月支付。其计算公式为：

日托管费 = 前一日基金资产净值 X 0.25% / 当年天数。

### 7.4.5.3 与关联方进行银行间同业市场的债券(含回购)交易

注：无。

**7.4.5.4 各关联方投资本基金的情况****7.4.5.4.1 报告期内基金管理人运用固有资金投资本基金的情况**

注：无。

**7.4.5.4.2 报告期末除基金管理人之外的其他关联方投资本基金的情况**

注：无。

**7.4.5.5 由关联方保管的银行存款余额及当期产生的利息收入**

单位：人民币元

关联方名称	本期		上年度可比期间	
	2016年1月1日至2016年12月31日		2015年1月1日至2015年12月31日	
	期末余额	当期利息收入	期末余额	当期利息收入
中国工商银行	103,957,622.49	1,290,932.20	118,876,271.79	1,612,910.05

注：本基金的银行存款由基金托管人中国工商银行保管，按银行同业利率计息。

**7.4.5.6 本基金在承销期内参与关联方承销证券的情况**

注：无。

**7.4.5.7 其他关联交易事项的说明**

无。

**7.4.6 期末（2016年12月31日）本基金持有的流通受限证券****7.4.6.1 因认购新发/增发证券而于期末持有的流通受限证券**

金额单位：人民币元

7.4.12.1.1 受限证券类别：股票										
证券代码	证券名称	成功认购日	可流通日	流通受限类型	认购价格	期末估值单价	数量 (单位：股)	期末成本总额	期末估值总额	备注
300508	维宏股份	2016年4月12日	2017年4月19日	新股流通受限	20.08	121.49	10,383	208,490.64	1,261,430.67	
601375	中原证券	2016年12月20日	2017年1月3日	新股未上市	4.00	4.00	26,695	106,780.00	106,780.00	
603228	景旺电子	2016年12月	2017年1月	新股未上市	23.16	23.16	3,491	80,851.56	80,851.56	

		月 28 日	月 6 日	上市						
603877	太平鸟	2016 年 12 月 29 日	2017 年 1 月 9 日	新股未上市	21.30	21.30	3,180	67,734.00	67,734.00	-
300583	赛托生物	2016 年 12 月 29 日	2017 年 1 月 6 日	新股未上市	40.29	40.29	1,582	63,738.78	63,738.78	-
603689	皖天然气	2016 年 12 月 30 日	2017 年 1 月 10 日	新股未上市	7.87	7.87	4,818	37,917.66	37,917.66	-
603035	常熟汽饰	2016 年 12 月 27 日	2017 年 1 月 5 日	新股未上市	10.44	10.44	2,316	24,179.04	24,179.04	-
603266	天龙股份	2016 年 12 月 30 日	2017 年 1 月 10 日	新股未上市	14.63	14.63	1,562	22,852.06	22,852.06	-
002840	华统股份	2016 年 12 月 29 日	2017 年 1 月 10 日	新股未上市	6.55	6.55	1,814	11,881.70	11,881.70	-
002838	道恩股份	2016 年 12 月 28 日	2017 年 1 月 6 日	新股未上市	15.28	15.28	681	10,405.68	10,405.68	-
603186	华正新材	2016 年 12 月 26 日	2017 年 1 月 3 日	新股未上市	5.37	5.37	1,874	10,063.38	10,063.38	-
603032	德新交运	2016 年 12 月 27 日	2017 年 1 月 5 日	新股未上市	5.81	5.81	1,628	9,458.68	9,458.68	-
300586	美联新材	2016 年 12 月 26 日	2017 年 1 月 4 日	新股未上市	9.30	9.30	1,006	9,355.80	9,355.80	-
300591	万里马	2016 年 12 月 30 日	2017 年 1 月 10 日	新股未上市	3.07	3.07	2,397	7,358.79	7,358.79	-
300588	熙菱信息	2016 年 12 月 27 日	2017 年 1 月 5 日	新股未上市	4.94	4.94	1,380	6,817.20	6,817.20	-

注：基金可使用以基金名义开设的股票账户，选择网上或者网下一种方式进行新股申购。其中基金作为一般法人或战略投资者认购的新股，根据基金与上市公司所签订申购协议的规定，在新股上市后的约定期限内不能自由转让；基金作为个人投资者参与网上认购获配的新股，从新股获配

日至新股上市日之间不能自由转让。

#### 7.4.6.2 期末持有的暂时停牌等流通受限股票

金额单位：人民币元

股票代码	股票名称	停牌日期	停牌原因	期末估值单价	复牌日期	复牌开盘单价	数量(股)	期末成本总额	期末估值总额	备注
300104	乐视网	2016年12月7日	重大资产重组	35.80	2017年1月16日	36.88	700,000	26,584,075.08	25,060,000.00	-
000540	中天城投	2016年11月28日	重大资产重组	6.93	2017年1月3日	7.00	2,000,000	13,842,000.00	13,860,000.00	-
300323	华灿光电	2016年4月18日	重大资产重组	8.99	2017年1月9日	8.65	1,191,200	9,979,777.77	10,708,888.00	-
300496	中科创达	2016年10月11日	重大资产重组	52.28	2017年1月6日	47.49	199,991	10,245,531.65	10,455,529.48	-
300213	佳讯飞鸿	2016年11月4日	重大资产重组	28.00	2017年2月17日	25.48	350,000	9,211,591.80	9,800,000.00	-
600734	实达集团	2016年11月22日	重大资产重组	17.49	2017年2月21日	15.74	400,000	6,700,539.39	6,996,000.00	-
603986	兆易创新	2016年9月19日	重大资产重组	177.97	2017年3月13日	195.77	1,133	26,353.58	201,640.01	-

注：本基金截至 2016 年 12 月 31 日止持有以上因公布的重大事项可能产生重大影响而被暂时停牌的股票，该类股票将在所公布事项的重大影响消除后，经交易所批准复牌。

#### 7.4.6.3 期末债券正回购交易中作为抵押的债券

无。

#### 7.4.7 有助于理解和分析会计报表需要说明的其他事项

(1) 公允价值

(a) 金融工具公允价值计量的方法

公允价值计量结果所属的层次，由对公允价值计量整体而言具有重要意义的输入值所属的最低层次决定：

第一层次：相同资产或负债在活跃市场上未经调整的报价。

第二层次：除第一层次输入值外相关资产或负债直接或间接可观察的输入值。

第三层次：相关资产或负债的不可观察输入值。

(b) 持续的以公允价值计量的金融工具

(i) 各层次金融工具公允价值

于 2016 年 12 月 31 日，本基金持有的以公允价值计量且其变动计入当期损益的金融资产中属于第一层次的余额为 673,150,886.00 元，属于第二层次的余额为 78,812,882.49 元，无属于第三层次的余额(2015 年 12 月 31 日：第一层次 1,025,430,791.38 元，第二层次 139,075,549.49 元，无属于第三层次的余额)。

(ii) 公允价值所属层次间的重大变动

对于证券交易所上市的股票和债券，若出现重大事项停牌、交易不活跃(包括涨跌停时的交易不活跃)、或属于非公开发行等情况，本基金不会于停牌日至交易恢复活跃日期间、交易不活跃期间及限售期间将相关股票和债券的公允价值列入第一层次；并根据估值调整中采用的不可观察输入值对于公允价值的影响程度，确定相关股票和债券公允价值应属第二层次还是第三层次。

(iii) 第三层次公允价值余额和本期变动金额

无。

(c) 非持续的以公允价值计量的金融工具

于 2016 年 12 月 31 日，本基金未持有非持续的以公允价值计量的金融资产(2015 年 12 月 31 日：同)。

(d) 不以公允价值计量的金融工具

不以公允价值计量的金融资产和负债主要包括应收款项和其他金融负债，其账面价值与公允

价值相差很小。

(2) 除公允价值外，截至资产负债表日本基金无需要说明的其他重要事项。



## § 8 投资组合报告

### 8.1 期末基金资产组合情况

金额单位：人民币元

序号	项目	金额	占基金总资产的比例 (%)
1	权益投资	751,963,768.49	80.55
	其中：股票	751,963,768.49	80.55
2	固定收益投资	-	-
	其中：债券	-	-
	资产支持证券	-	-
3	贵金属投资	-	-
4	金融衍生品投资	-	-
5	买入返售金融资产	-	-
	其中：买断式回购的买入返售金融资产	-	-
6	银行存款和结算备付金合计	109,738,920.84	11.76
7	其他各项资产	71,837,935.24	7.70
8	合计	933,540,624.57	100.00

### 8.2 期末按行业分类的股票投资组合

金额单位：人民币元

代码	行业类别	公允价值	占基金资产净值比例 (%)
A	农、林、牧、渔业	18,300,000.00	1.97
B	采矿业	1,406,000.00	0.15
C	制造业	483,948,368.72	52.15
D	电力、热力、燃气及水生产和供应业	37,917.66	0.00
E	建筑业	69,051,796.93	7.44

F	批发和零售业	34,681,514.75	3.74
G	交通运输、仓储和邮政业	11,800,458.68	1.27
H	住宿和餐饮业	-	-
I	信息传输、软件和信息技术服务业	77,818,864.15	8.39
J	金融业	106,780.00	0.01
K	房地产业	13,860,000.00	1.49
L	租赁和商务服务业	-	-
M	科学研究和技术服务业	-	-
N	水利、环境和公共设施管理业	1,194.00	0.00
O	居民服务、修理和其他服务业	-	-
P	教育	-	-
Q	卫生和社会工作	-	-
R	文化、体育和娱乐业	-	-
S	综合	40,950,873.60	4.41
	合计	751,963,768.49	81.04

### 8.3 期末按公允价值占基金资产净值比例大小排序的前十名股票投资明细

金额单位：人民币元

序号	股票代码	股票名称	数量（股）	公允价值	占基金资产净值比例（%）
1	002572	索菲亚	1,175,000	63,638,000.00	6.86
2	000065	北方国际	2,050,037	55,556,002.70	5.99
3	300232	洲明科技	2,950,045	44,014,671.40	4.74
4	000881	大连国际	1,500,032	40,950,873.60	4.41
5	300072	三聚环保	850,024	39,347,610.96	4.24
6	000820	金城股份	1,300,088	37,572,543.20	4.05
7	300202	聚龙股份	1,200,604	29,534,858.40	3.18
8	002508	老板电器	700,000	25,760,000.00	2.78

9	600419	天润乳业	451,000	25,711,510.00	2.77
10	000963	华东医药	355,925	25,651,514.75	2.76

注：投资者欲了解本报告期末基金投资的所有股票明细，应阅读登载于 <http://www.nffund.com> 的年度报告正文。

## 8.4 报告期内股票投资组合的重大变动

### 8.4.1 累计买入金额超出期初基金资产净值 2%或前 20 名的股票明细

金额单位：人民币元

序号	股票代码	股票名称	本期累计买入金额	占期初基金资产净值比例（%）
1	300340	科恒股份	88,305,088.76	6.79
2	300202	聚龙股份	87,874,551.43	6.76
3	000333	美的集团	69,037,306.27	5.31
4	002530	丰东股份	67,768,943.91	5.21
5	000429	粤高速 A	67,448,477.63	5.19
6	300232	洲明科技	65,244,802.61	5.02
7	000065	北方国际	61,945,893.93	4.77
8	300078	思创医惠	61,790,925.94	4.75
9	300072	三聚环保	60,596,525.19	4.66
10	002456	欧菲光	60,268,764.24	4.64
11	600419	天润乳业	59,566,927.34	4.58
12	002108	沧州明珠	59,002,406.74	4.54
13	002572	索菲亚	57,327,762.66	4.41
14	300033	同花顺	56,718,220.50	4.36
15	002668	奥马电器	56,705,562.53	4.36
16	600015	华夏银行	56,253,083.06	4.33
17	300207	欣旺达	56,195,182.85	4.32
18	300100	双林股份	55,122,845.51	4.24
19	000421	南京公用	53,477,564.39	4.11
20	000881	大连国际	53,357,011.43	4.11

21	000606	*ST 易桥	52,508,808.69	4.04
22	002766	索菱股份	52,488,994.50	4.04
23	300008	天海防务	52,246,891.65	4.02
24	300467	迅游科技	51,755,949.08	3.98
25	002142	宁波银行	51,318,708.31	3.95
26	002508	老板电器	51,050,858.32	3.93
27	300350	华鹏飞	50,502,999.50	3.89
28	002769	普路通	49,574,685.84	3.81
29	300456	耐威科技	48,502,439.00	3.73
30	601689	拓普集团	47,569,101.20	3.66
31	002027	分众传媒	46,370,754.62	3.57
32	002313	日海通讯	46,318,681.00	3.56
33	603678	火炬电子	46,096,210.40	3.55
34	300017	网宿科技	46,053,391.23	3.54
35	300025	华星创业	45,339,967.18	3.49
36	000158	常山股份	45,320,231.74	3.49
37	002667	鞍重股份	44,599,708.07	3.43
38	300085	银之杰	43,819,066.53	3.37
39	000423	东阿阿胶	43,325,736.34	3.33
40	002458	益生股份	43,145,399.35	3.32
41	600303	曙光股份	41,516,194.95	3.19
42	300278	华昌达	41,463,965.71	3.19
43	300231	银信科技	41,317,943.99	3.18
44	002120	新海股份	41,136,759.65	3.16
45	300101	振芯科技	41,093,582.09	3.16
46	600734	实达集团	39,747,218.20	3.06
47	603002	宏昌电子	39,390,079.47	3.03
48	600476	湘邮科技	38,769,155.38	2.98

49	002511	中顺洁柔	38,727,872.22	2.98
50	002020	京新药业	38,582,636.40	2.97
51	002445	中南文化	38,394,415.71	2.95
52	300496	中科创达	37,933,756.02	2.92
53	300384	三联虹普	37,189,594.66	2.86
54	300221	银禧科技	37,055,178.32	2.85
55	002195	二三四五	36,917,285.98	2.84
56	300465	高伟达	36,703,625.85	2.82
57	300342	天银机电	36,315,180.15	2.79
58	300014	亿纬锂能	36,277,431.99	2.79
59	300469	信息发展	36,128,259.50	2.78
60	000820	金城股份	36,002,024.30	2.77
61	600386	北巴传媒	35,913,307.38	2.76
62	300136	信维通信	35,409,473.08	2.72
63	300440	运达科技	35,190,874.27	2.71
64	300252	金信诺	35,064,288.56	2.70
65	600104	上汽集团	35,022,693.03	2.69
66	002624	完美世界	33,928,516.81	2.61
67	600547	山东黄金	33,823,721.50	2.60
68	600565	迪马股份	33,428,203.95	2.57
69	300037	新宙邦	32,960,574.87	2.54
70	600593	大连圣亚	32,688,601.66	2.52
71	002609	捷顺科技	32,536,451.58	2.50
72	300476	胜宏科技	32,013,961.19	2.46
73	300418	昆仑万维	31,203,461.47	2.40
74	600030	中信证券	30,886,887.00	2.38
75	000807	云铝股份	30,485,989.17	2.35
76	300166	东方国信	30,463,965.09	2.34

77	002245	澳洋顺昌	30,454,745.35	2.34
78	601777	力帆股份	30,358,808.28	2.34
79	000639	西王食品	30,046,493.78	2.31
80	600548	深高速	29,817,864.30	2.29
81	002643	万润股份	29,628,404.70	2.28
82	300364	中文在线	28,943,192.37	2.23
83	300426	唐德影视	28,715,797.24	2.21
84	600105	永鼎股份	28,556,491.00	2.20
85	000034	神州数码	27,830,088.58	2.14
86	300161	华中数控	27,136,180.15	2.09
87	600350	山东高速	26,959,545.82	2.07
88	002466	天齐锂业	26,956,520.91	2.07
89	300061	康耐特	26,704,575.79	2.05
90	300104	乐视网	26,584,075.08	2.05
91	000821	京山轻机	26,529,544.76	2.04
92	002335	科华恒盛	26,442,341.91	2.03
93	000686	东北证券	26,381,615.07	2.03
94	300197	铁汉生态	26,356,182.35	2.03
95	000937	冀中能源	26,141,901.91	2.01
96	300431	暴风集团	26,066,360.22	2.01

注：买入包括二级市场上主动的买入、新股、配股、债转股、换股及行权等获得的股票，买入金额按成交金额（成交单价乘以成交数量）填列，不考虑相关交易费用。

#### 8.4.2 累计卖出金额超出期初基金资产净值 2%或前 20 名的股票明细

金额单位：人民币元

序号	股票代码	股票名称	本期累计卖出金额	占期初基金资产净值比例（%）
1	300078	思创医惠	110,622,008.68	8.51
2	300340	科恒股份	99,152,516.93	7.63

3	300467	迅游科技	82,257,071.26	6.33
4	600734	实达集团	81,575,159.52	6.28
5	000429	粤高速 A	76,605,254.05	5.89
6	300202	聚龙股份	71,336,942.40	5.49
7	002530	丰东股份	70,750,111.88	5.44
8	002667	鞍重股份	65,952,884.15	5.07
9	300100	双林股份	65,508,806.94	5.04
10	300033	同花顺	62,653,508.31	4.82
11	002108	沧州明珠	60,942,498.79	4.69
12	300350	华鹏飞	60,729,979.85	4.67
13	000333	美的集团	59,265,766.53	4.56
14	002766	索菱股份	56,316,983.73	4.33
15	300008	天海防务	56,058,972.49	4.31
16	600015	华夏银行	55,300,778.59	4.25
17	000421	南京公用	54,732,961.04	4.21
18	300207	欣旺达	53,271,646.76	4.10
19	300456	耐威科技	53,163,574.97	4.09
20	002445	中南文化	51,786,486.57	3.98
21	002313	日海通讯	51,693,944.54	3.98
22	601689	拓普集团	51,664,753.03	3.98
23	002466	天齐锂业	51,581,433.83	3.97
24	002668	奥马电器	51,559,890.32	3.97
25	300366	创意信息	51,236,425.24	3.94
26	002769	普路通	50,860,425.42	3.91
27	002027	分众传媒	50,714,450.01	3.90
28	002142	宁波银行	49,993,194.95	3.85
29	000606	*ST 易桥	49,467,230.43	3.81
30	300038	梅泰诺	49,426,523.01	3.80

31	600446	金证股份	48,378,027.94	3.72
32	300017	网宿科技	48,064,959.92	3.70
33	300278	华昌达	48,043,455.14	3.70
34	603678	火炬电子	47,953,676.87	3.69
35	002456	欧菲光	46,737,285.85	3.60
36	600303	曙光股份	46,612,977.48	3.59
37	000158	常山股份	46,518,374.54	3.58
38	300252	金信诺	46,511,636.10	3.58
39	300014	亿纬锂能	44,376,082.25	3.41
40	002458	益生股份	43,611,040.50	3.36
41	000423	东阿阿胶	43,597,806.38	3.35
42	300085	银之杰	43,106,116.04	3.32
43	300025	华星创业	43,052,618.33	3.31
44	603002	宏昌电子	42,970,823.70	3.31
45	000666	经纬纺机	42,726,087.49	3.29
46	300221	银禧科技	42,273,006.61	3.25
47	300101	振芯科技	41,929,081.38	3.23
48	001979	招商蛇口	38,304,743.83	2.95
49	600419	天润乳业	38,015,857.43	2.92
50	603636	南威软件	37,871,911.14	2.91
51	300231	银信科技	37,773,860.03	2.91
52	600485	信威集团	37,484,567.39	2.88
53	300136	信维通信	37,158,550.91	2.86
54	600386	北巴传媒	37,136,262.38	2.86
55	300465	高伟达	36,953,923.13	2.84
56	002020	京新药业	36,869,087.63	2.84
57	002624	完美世界	36,345,126.58	2.80
58	002195	二三四五	36,200,783.40	2.79



59	300469	信息发展	36,062,878.99	2.77
60	601777	力帆股份	35,313,801.26	2.72
61	300418	昆仑万维	35,251,968.38	2.71
62	300275	梅安森	34,969,703.25	2.69
63	600104	上汽集团	34,843,565.70	2.68
64	600565	迪马股份	34,748,914.00	2.67
65	600476	湘邮科技	34,642,598.94	2.67
66	300440	运达科技	33,826,321.39	2.60
67	600547	山东黄金	33,603,218.95	2.59
68	300384	三联虹普	33,526,479.79	2.58
69	002245	澳洋顺昌	33,318,941.90	2.56
70	300476	胜宏科技	33,066,320.69	2.54
71	300037	新宙邦	32,830,388.32	2.53
72	300342	天银机电	32,743,501.93	2.52
73	000639	西王食品	32,538,263.28	2.50
74	002609	捷顺科技	32,310,225.76	2.49
75	000697	炼石有色	31,762,821.12	2.44
76	300166	东方国信	31,041,220.25	2.39
77	000034	神州数码	30,669,706.88	2.36
78	300364	中文在线	30,434,965.55	2.34
79	600105	永鼎股份	29,436,436.23	2.26
80	600548	深高速	29,102,246.15	2.24
81	600030	中信证券	29,000,170.74	2.23
82	002120	新海股份	28,275,035.30	2.18
83	000807	云铝股份	27,944,311.05	2.15
84	002643	万润股份	27,906,537.13	2.15
85	600593	大连圣亚	27,866,617.02	2.14
86	300496	中科创达	27,841,005.30	2.14

87	300426	唐德影视	27,723,635.84	2.13
88	300161	华中数控	27,205,737.40	2.09
89	300061	康耐特	27,191,310.98	2.09
90	300302	同有科技	27,010,390.82	2.08
91	000821	京山轻机	26,904,524.66	2.07
92	600350	山东高速	26,428,059.30	2.03
93	002335	科华恒盛	26,330,413.56	2.03

注：卖出包括二级市场上主动的卖出、换股、要约收购、发行人回购及行权等减少的股票，卖出金额按成交金额（成交单价乘以成交数量）填列，不考虑相关交易费用。

#### 8.4.3 买入股票的成本总额及卖出股票的收入总额

单位：人民币元

买入股票成本（成交）总额	8,023,213,123.45
卖出股票收入（成交）总额	8,246,644,505.70

注：买入股票成本、卖出股票收入均按买卖成交金额（成交单价乘以成交数量）填列，不考虑相关交易费用。

#### 8.5 期末按债券品种分类的债券投资组合

注：本基金本报告期末未持有债券。

#### 8.6 期末按公允价值占基金资产净值比例大小排序的前五名债券投资明细

注：本基金本报告期末未持有债券。

#### 8.7 期末按公允价值占基金资产净值比例大小排序的前十名资产支持证券投资明细

注：本基金本报告期末未持有资产支持证券。

#### 8.8 报告期末按公允价值占基金资产净值比例大小排序的前五名贵金属投资明细

注：本基金本报告期末未持有贵金属。

#### 8.9 期末按公允价值占基金资产净值比例大小排序的前五名权证投资明细

注：本基金本报告期末未持有权证。

#### 8.10 报告期末本基金投资的股指期货交易情况说明

注：本基金本报告期内未投资股指期货。

### 8.11 报告期末本基金投资的国债期货交易情况说明

注：本基金本报告期内未投资国债期货。

### 8.12 投资组合报告附注

#### 8.12.1

本基金投资的前十名证券的发行主体本期没有出现被监管部门立案调查，或在报告编制日前一年内受到公开谴责、处罚的情形。

#### 8.12.2

5.8.2 本基金投资的前十名股票没有超出基金合同规定的备选股票库。

#### 8.12.3 期末其他各项资产构成

单位：人民币元

序号	名称	金额
1	存出保证金	760,440.61
2	应收证券清算款	70,844,389.08
3	应收股利	-
4	应收利息	26,129.44
5	应收申购款	206,976.11
6	其他应收款	-
7	待摊费用	-
8	其他	-
9	合计	71,837,935.24

#### 8.12.4 期末持有的处于转股期的可转换债券明细

注：本基金本报告期末未持有处于转股期的可转换债券。

#### 8.12.5 期末前十名股票中存在流通受限情况的说明

注：本基金本报告期末前十名股票中不存在流通受限情况。

## § 9 基金份额持有人信息

### 9.1 期末基金份额持有人户数及持有人结构

份额单位：份

份额级别	持有人 户数 (户)	户均持有的 基金份额	持有人结构			
			机构投资者		个人投资者	
			持有份额	占总份额比 例	持有份额	占总份 额比例
南方优选 价值混合 A	66,156	10,250.00	1,059.49	0.00%	678,098,072.46	100.00%
南方优选 价值混合 H	1	34,805.50	34,805.50	100.00%	0.00	0.00%
合计	66,157	10,250.37	35,864.99	0.01%	678,098,072.46	99.99%

注：分级基金机构/个人投资者持有份额占总份额比例的计算中，对下属分级基金，比例的分母采用各自级别的份额，对合计数，比例的分母采用下属分级基金份额的合计数（即期末基金份额总额）。户均持有的基金份额的合计数=期末基金份额总额/期末持有人户数合计。

## 9.2 期末基金管理人的从业人员持有本基金的情况

项目	份额级别	持有份额总数（份）	占基金总份额 比例
基金管理人所 有从业人员持 有本基金	南方优选价值混合 A	1,705,509.46	0.2515%
	南方优选价值混合 H	-	-
	合计	1,705,509.46	0.2515%

注：分级基金管理人的从业人员持有基金占基金总份额比例的计算中，对下属分级基金，比例的分母采用各自级别的份额，对合计数，比例的分母采用下属分级基金份额的合计数（即期末基金份额总额）。

## 9.3 期末基金管理人的从业人员持有本开放式基金份额总量区间的情况

项目	份额级别	持有基金份额总量的数量区间（万份）
本公司高级管理人员、基金 投资和研究部门负责人持 有本开放式基金	南方优选价值混合 A	50~100
	南方优选价值混合 H	-
	合计	50~100
本基金基金经理持有本开	南方优选价值混合 A	10~50

开放式基金	南方优选价值混合 H	-
	合计	10~50

## § 10 开放式基金份额变动

单位：份

项目	南方优选价值混合 A	南方优选价值混 合 H
基金合同生效日（2008 年 6 月 18 日）基金份额总额	1,139,765,865.76	-
本报告期期初基金份额总额	533,970,935.85	-
本报告期基金总申购份额	506,953,647.92	35,805.50
减:本报告期基金总赎回份额	362,825,451.82	1,000.00
本报告期基金拆分变动份额（份额减少以“-”填列）	-	-
本报告期期末基金份额总额	678,099,131.95	34,805.50

## § 11 重大事件揭示

### 11.1 基金份额持有人大会决议

本报告期内无基金份额持有人大会决议。

### 11.2 基金管理人、基金托管人的专门基金托管部门的重大人事变动

根据南方基金管理有限公司第七届董事会第一次会议审议通过，并按规定向中国证券监督管理委员会深圳监管局备案，基金管理人于 2016 年 10 月 20 日发布公告，自 2016 年 10 月 18 日起，张海波先生担任本基金管理人董事长，吴万善先生不再担任本基金管理人董事长。

基金管理人于 2016 年 10 月 20 日发布公告，南方基金管理有限公司（以下简称“公司”）第六届董事会任期届满，根据《公司法》、《证券投资基金管理公司管理办法》等法律法规和《公司章程》的规定，公司股东会 2016 年第一次临时会议选举产生了公司第七届董事会。

根据南方基金管理有限公司第六届董事会第二十八次会议审议通过，并按规定向中国证券投资基金业协会报备，基金管理人于 2016 年 10 月 19 日发布公告，自 2016 年 10 月 17 日起，郑文祥先生不再担任本基金管理人副总经理。

本报告期内，基金托管人的专门基金托管部门没有发生重大人事变动。

### 11.3 涉及基金管理人、基金财产、基金托管业务的诉讼

本报告期内，无涉及基金管理业务、基金财产、基金托管业务的诉讼。

### 11.4 基金投资策略的改变

本报告期内本基金投资策略未改变。

### 11.5 为基金进行审计的会计师事务所情况

本基金本报告期内未更换会计师事务所，本报告期应支付给普华永道中天会计师事务所（特殊普通合伙）审计费用 90,000.00 元，该审计机构已提供审计服务的连续年限为 9 年。

### 11.6 管理人、托管人及其高级管理人员受稽查或处罚等情况

本报告期内，基金管理人、基金托管人及其高级管理人员未受监管部门稽查或处罚。

## 11.7 基金租用证券公司交易单元的有关情况

### 11.7.1 基金租用证券公司交易单元进行股票投资及佣金支付情况

金额单位：人民币元

券商名称	交易单元数量	股票交易		应支付该券商的佣金		备注
		成交金额	占当期股票成交总额的比例	佣金	占当期佣金总量的比例	
方正证券	1	2,785,441,484.68	17.13%	2,538,377.14	17.03%	-
华泰证券	2	2,196,070,798.28	13.50%	2,007,187.35	13.46%	-
国信证券	1	1,486,055,469.69	9.14%	1,354,243.69	9.08%	-
招商证券	1	1,388,352,229.16	8.54%	1,292,971.21	8.67%	-
国泰君安	2	1,359,023,592.11	8.36%	1,242,867.66	8.34%	-
广发证券	2	1,158,667,010.35	7.12%	1,068,182.85	7.17%	-
西南证券	1	894,155,304.22	5.50%	814,846.21	5.47%	-
平安证券	1	847,365,914.30	5.21%	772,204.81	5.18%	-
银河证券	2	664,069,435.48	4.08%	605,166.99	4.06%	-
华融证券	1	601,611,849.51	3.70%	548,250.39	3.68%	-
华安证券	1	564,246,842.63	3.47%	525,482.73	3.53%	-
中信建投	2	556,993,628.18	3.42%	516,354.23	3.46%	-
信达证券	1	516,694,115.95	3.18%	481,198.43	3.23%	-
海通证券	2	505,508,147.11	3.11%	460,671.21	3.09%	-
上海证券	1	496,791,134.09	3.05%	452,726.57	3.04%	-
中泰证券	1	139,215,324.08	0.86%	129,650.64	0.87%	-
西部证券	1	103,865,592.38	0.64%	96,729.90	0.65%	-
申万宏源	2	-	-	-	-	-
东吴证券	1	-	-	-	-	-

### 11.7.2 基金租用证券公司交易单元进行其他证券投资的情况

金额单位：人民币元



券商名称	债券交易		债券回购交易		权证交易	
	成交金额	占当期债券成交总额的比例	成交金额	占当期债券回购成交总额的比例	成交金额	占当期权证成交总额的比例
方正证券	-	-	-	-	-	-
华泰证券	-	-	-	-	-	-
国信证券	-	-	-	-	-	-
招商证券	-	-	200,000,000.00	100.00%	-	-
国泰君安	-	-	-	-	-	-
广发证券	-	-	-	-	-	-
西南证券	-	-	-	-	-	-
平安证券	-	-	-	-	-	-
银河证券	-	-	-	-	-	-
华融证券	-	-	-	-	-	-
华安证券	-	-	-	-	-	-
中信建投	-	-	-	-	-	-
信达证券	-	-	-	-	-	-
海通证券	-	-	-	-	-	-
上海证券	-	-	-	-	-	-
中泰证券	-	-	-	-	-	-
西部证券	-	-	-	-	-	-
申万宏源	-	-	-	-	-	-
东吴证券	-	-	-	-	-	-

注：1、本期新增租用 5 家证券公司的 5 个交易单元，分别为方正证券（深圳）、平安证券（深圳）、海通证券（深圳）、华融证券（深圳）和西南证券（深圳）。

2、交易单元的选择标准和程序 根据中国证监会《关于完善证券投资基金交易席位制度有关问题的通知》（证监基金字[2007]48 号）的有关规定，我公司制定了租用证券公司交易单元的选择标准和程序：

A: 选择标准

- a、公司经营行为规范, 财务状况和经营状况良好;
- b、公司具有较强的研究能力, 能及时、全面地为基金提供高质量的宏观经济研究、行业研究及市场走向、个股分析报告和专门研究报告;
- c、公司内部管理规范, 能满足基金操作的保密要求;
- d、建立了广泛的信息网络, 能及时提供准确的信息资讯服务。

B: 选择流程 公司研究部门定期对券商服务质量从以下几方面进行量化评比, 并根据评比的结果选择交易单元:

- a、服务的主动性。主要针对证券公司承接调研课题的态度、协助安排上市公司调研、以及就有关专题提供研究报告和讲座;
- b、研究报告的质量。主要是指证券公司所提供研究报告是否详实, 投资建议是否准确;
- c、资讯提供的及时性及便利性。主要是指证券公司提供资讯的时效性、及时性以及提供资讯的渠道是否便利、提供的资讯是否充足全面。