

招商国证生物医药指数分级证券投资基金 2016 年年度报告

2016 年 12 月 31 日

基金管理人：招商基金管理有限公司

基金托管人：中国银行股份有限公司

送出日期：2017 年 3 月 31 日

§ 1 重要提示及目录

1.1 重要提示

基金管理人的董事会、董事保证本报告所载资料不存在虚假记载、误导性陈述或重大遗漏，并对其内容的真实性、准确性和完整性承担个别及连带的法律责任。本年度报告已经三分之二以上独立董事签字同意，并由董事长签发。

基金托管人中国银行股份有限公司根据本基金合同规定，于 2017 年 3 月 30 日复核了本报告中的财务指标、净值表现、利润分配情况、财务会计报告、投资组合报告等内容，保证复核内容不存在虚假记载、误导性陈述或者重大遗漏。

基金管理人承诺以诚实信用、勤勉尽责的原则管理和运用基金资产，但不保证基金一定盈利。

基金的过往业绩并不代表其未来表现。投资有风险，投资者在作出投资决策前应仔细阅读本基金的招募说明书及其更新。

本报告财务资料已经审计，毕马威华振会计师事务所（特殊普通合伙）为本基金出具了 2016 年度无保留意见的审计报告，请投资者注意阅读。

本报告期自 2016 年 1 月 1 日起至 12 月 31 日止。

1.2 目录

§1 重要提示及目录	1
1.1 重要提示.....	1
1.2 目录.....	2
§2 基金简介	4
2.1 基金基本情况.....	4
2.2 基金产品说明.....	4
2.3 基金管理人和基金托管人.....	5
2.4 信息披露方式.....	5
2.5 其他相关资料.....	5
§3 主要财务指标、基金净值表现及利润分配情况	5
3.1 主要会计数据和财务指标.....	5
3.2 基金净值表现.....	6
3.3 过去三年基金的利润分配情况.....	8
§4 管理人报告	8
4.1 基金管理人及基金经理情况.....	8
4.2 管理人对报告期内本基金运作合规守信情况的说明.....	10
4.3 管理人对报告期内公平交易情况的专项说明.....	10
4.4 管理人对报告期内基金的投资策略和业绩表现的说明.....	12
4.5 管理人对宏观经济、证券市场及行业走势的简要展望.....	12
4.6 管理人内部有关本基金的监察稽核工作情况.....	12
4.7 管理人对报告期内基金估值程序等事项的说明.....	13
4.8 管理人对报告期内基金利润分配情况的说明.....	14
4.9 报告期内管理人对本基金持有人数或基金资产净值预警情形的说明.....	14
§5 托管人报告	15
5.1 报告期内本基金托管人合规守信情况声明.....	15
5.2 托管人对报告期内本基金投资运作合规守信、净值计算、利润分配等情况的说明.....	15
5.3 托管人对本年度报告中财务信息等内容真实、准确和完整发表意见.....	15
§6 审计报告	15
§7 年度财务报表	16
7.1 资产负债表.....	16
7.2 利润表.....	17
7.3 所有者权益（基金净值）变动表.....	18
7.4 报表附注.....	20
§8 投资组合报告	41
8.1 期末基金资产组合情况.....	41
8.2 期末按行业分类的股票投资组合.....	42
8.3 期末按公允价值占基金资产净值比例大小排序的所有股票投资明细.....	43
8.4 报告期内股票投资组合的重大变动.....	45
8.5 期末按债券品种分类的债券投资组合.....	47
8.6 期末按公允价值占基金资产净值比例大小排序的前五名债券投资明细.....	47
8.7 期末按公允价值占基金资产净值比例大小排序的所有资产支持证券投资明细.....	47
8.8 报告期末按公允价值占基金资产净值比例大小排序的前五名贵金属投资明细.....	47
8.9 期末按公允价值占基金资产净值比例大小排序的前五名权证投资明细.....	47

8.10 报告期末本基金投资的股指期货交易情况说明	47
8.11 报告期末本基金投资的国债期货交易情况说明	48
8.12 投资组合报告附注	48
§9 基金份额持有人信息	49
9.1 期末基金份额持有人户数及持有人结构	49
9.2 期末上市基金前十名持有人	49
9.3 期末基金管理人的从业人员持有本基金的情况	50
9.4 期末基金管理人的从业人员持有本开放式基金份额总量区间的情况	51
§10 开放式基金份额变动	51
§11 重大事件揭示	51
11.1 基金份额持有人大会决议	51
11.2 基金管理人、基金托管人的专门基金托管部门的重大人事变动	51
11.3 涉及基金管理人、基金财产、基金托管业务的诉讼	51
11.4 基金投资策略的改变	52
11.5 为基金进行审计的会计师事务所情况	52
11.6 管理人、托管人及其高级管理人员受稽查或处罚等情况	52
11.7 基金租用证券公司交易单元的有关情况	52
11.8 其他重大事件	53
§12 影响投资者决策的其他重要信息	56
§13 备查文件目录	57
13.1 备查文件目录	57
13.2 存放地点	57
13.3 查阅方式	57

§ 2 基金简介

2.1 基金基本情况

基金名称	招商国证生物医药指数分级证券投资基金		
基金简称	招商国证生物医药指数分级		
场内简称	生物医药		
基金主代码	161726		
交易代码	161726		
基金运作方式	契约型开放式		
基金合同生效日	2015 年 5 月 27 日		
基金管理人	招商基金管理有限公司		
基金托管人	中国银行股份有限公司		
报告期末基金份额总额	451, 124, 025. 97 份		
基金合同存续期	不定期		
基金份额上市的证券交易所	深圳证券交易所		
上市日期	2015 年 6 月 5 日		
下属分级基金的基金简称	生物药 A	生物药 B	生物医药
下属分级基金的交易代码	150271	150272	161726
报告期末下属分级基金份额总额	17, 230, 133. 00 份	17, 230, 133. 00 份	416, 663, 759. 97 份

2.2 基金产品说明

投资目标	本基金进行被动式指数化投资，通过严格的投资纪律约束和数量化的风险管理手段，实现对标的指数的有效跟踪，获得与标的指数收益相似的回报。本基金的投资目标是保持基金净值收益率与业绩基准日均跟踪偏离度的绝对值不超过 0. 35%，年跟踪误差不超过 4%。
投资策略	本基金以国证生物医药指数为标的指数，采用完全复制法，按照标的指数成份股组成及其权重构建基金股票投资组合，进行被动式指数化投资。股票投资组合的构建主要按照标的指数的成份股组成及其权重来拟合复制标的指数，并根据标的指数成份股及其权重的变动而进行相应调整，以复制和跟踪标的指数。基金管理人将对成份股的流动性进行分析，如发现流动性欠佳的个股将可能采用基本面替代策略、相关性检验策略构造替代股组合。本基金管理人每日跟踪基金组合与标的指数表现的偏离度，每月末、季度末定期分析基金的实际组合与标的指数表现的累计偏离度、跟踪误差变化情况及原因，并优化跟踪偏离度管理方案。可运用股指期货，以提高投资效率更好地达到本基金的投资目标。
业绩比较基准	国证生物医药指数收益率×95%+金融机构人民币活期存款基准利率（税后）×5%

风险收益特征	本基金为股票型基金，具有较高风险、较高预期收益的特征。从本基金所分离的两类基金份额来看，招商国证生物医药 A 份额具有低风险、收益相对稳定的特征；招商国证生物医药 B 份额具有高风险、高预期收益的特征。		
下属分级基金的风险收益特征	招商国证生物医药 A 份额具有低风险、收益相对稳定的特征。	招商国证生物医药 B 份额具有高风险、高预期收益的特征。	本基金为股票型基金，具有较高风险、较高预期收益的特征。

2.3 基金管理人和基金托管人

项目		基金管理人	基金托管人
名称		招商基金管理有限公司	中国银行股份有限公司
信息披露负责人	姓名	潘西里	王永民
	联系电话	0755-83196666	010-66594896
	电子邮箱	cmf@cmfchina.com	fcid@bankofchina.com
客户服务电话		400-887-9555	95566
传真		0755-83196475	010-66594942
注册地址		深圳市福田区深南大道 7088 号	北京西城区复兴门内大街 1 号
办公地址		中国深圳深南大道 7088 号 招商银行大厦	北京西城区复兴门内大街 1 号
邮政编码		518040	100818
法定代表人		李浩	田国立

2.4 信息披露方式

本基金选定的信息披露报纸名称	中国证券报、证券时报、上海证券报
登载基金年度报告正文的管理人互联网网址	http://www.cmfchina.com
基金年度报告备置地点	基金管理人、基金托管人处

2.5 其他相关资料

项目	名称	办公地址
会计师事务所	毕马威华振会计师事务所（特殊普通合伙）	北京市东长安街 1 号东方广场东二办公楼八层
注册登记机构	中国证券登记结算有限责任公司	北京市西城区太平桥大街 17 号

§ 3 主要财务指标、基金净值表现及利润分配情况

3.1 主要会计数据和财务指标

金额单位：人民币元

3.1.1 期间数据和指标	2016 年	2015 年 5 月 27 日(基金合同生效日)-2015 年 12 月 31 日
本期已实现收益	-37,210,650.42	-315,179,366.91
本期利润	-81,422,826.55	-423,762,923.40
加权平均基金份额本期利润	-0.1678	-0.5511
本期加权平均净值利润率	-16.57%	-52.97%
本期基金份额净值增长率	-13.88%	-23.23%
3.1.2 期末数据和指标	2016 年末	2015 年末
期末可供分配利润	-233,168,474.13	-223,575,697.49
期末可供分配基金份额利润	-0.5169	-0.4406
期末基金资产净值	454,577,149.68	607,306,891.65
期末基金份额净值	1.008	1.197
3.1.3 累计期末指标	2016 年末	2015 年末
基金份额累计净值增长率	-33.88%	-23.23%

注：1、基金业绩指标不包括持有人认（申）购或交易基金的各项费用，计入费用后实际收益水平要低于所列数字；

2、本期已实现收益指基金本期利息收入、投资收益、其他收入（不含公允价值变动收益）扣除相关费用后的余额，本期利润为本期已实现收益加上本期公允价值变动收益；

3、对期末可供分配利润，采用期末资产负债表中未分配利润与未分配利润中已实现部分的孰低数。

4、本基金合同于 2015 年 5 月 27 日生效，截至 2015 年 12 月 31 日成立未满 1 年，故 2015 年的数据和指标为非完整会计年度数据。

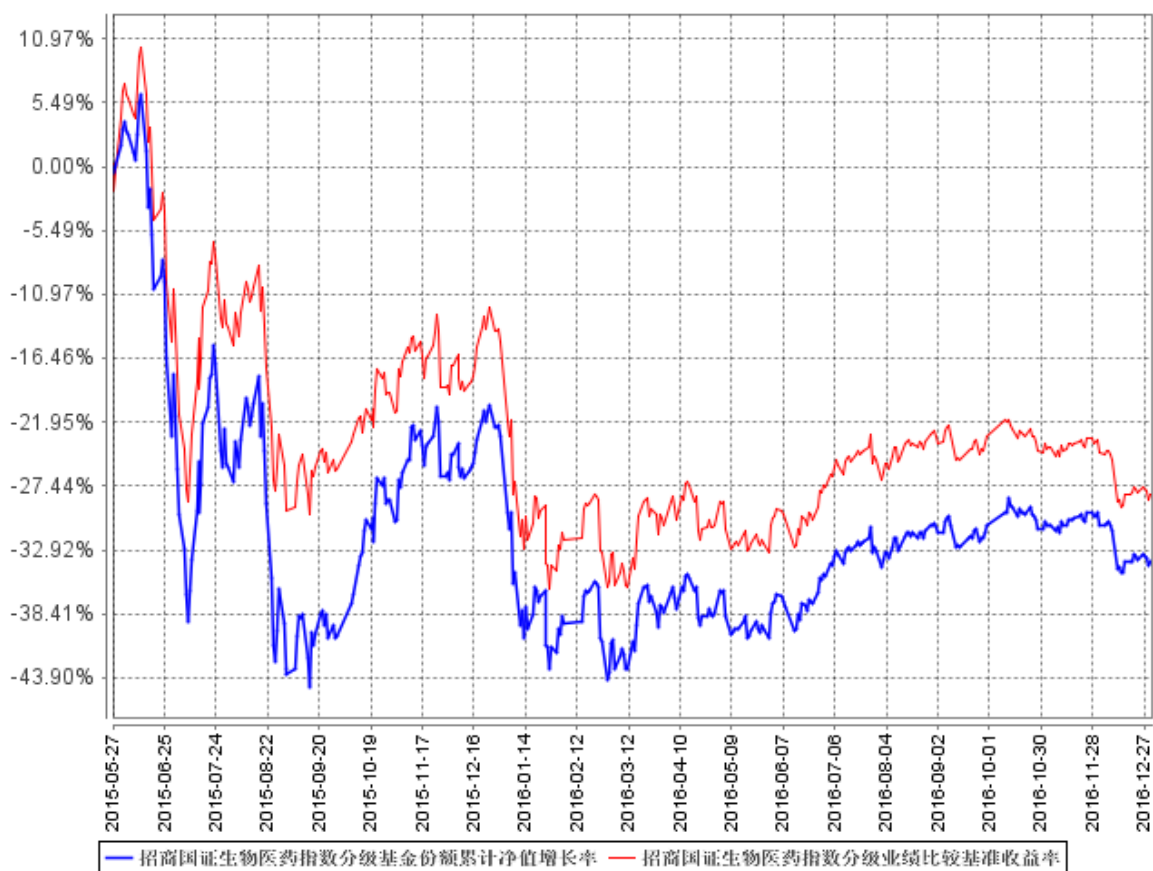
3.2 基金净值表现

3.2.1 基金份额净值增长率及其与同期业绩比较基准收益率的比较

阶段	份额净值增长率①	份额净值增长率标准差②	业绩比较基准收益率③	业绩比较基准收益率标准差④	①—③	②—④
过去三个月	-4.37%	0.90%	-6.63%	0.88%	2.26%	0.02%
过去六个月	1.77%	0.94%	-1.05%	0.94%	2.82%	0.00%
过去一年	-13.88%	1.85%	-15.48%	1.75%	1.60%	0.10%
自基金合同生效起至今	-33.88%	2.55%	-28.21%	2.12%	-5.67%	0.43%

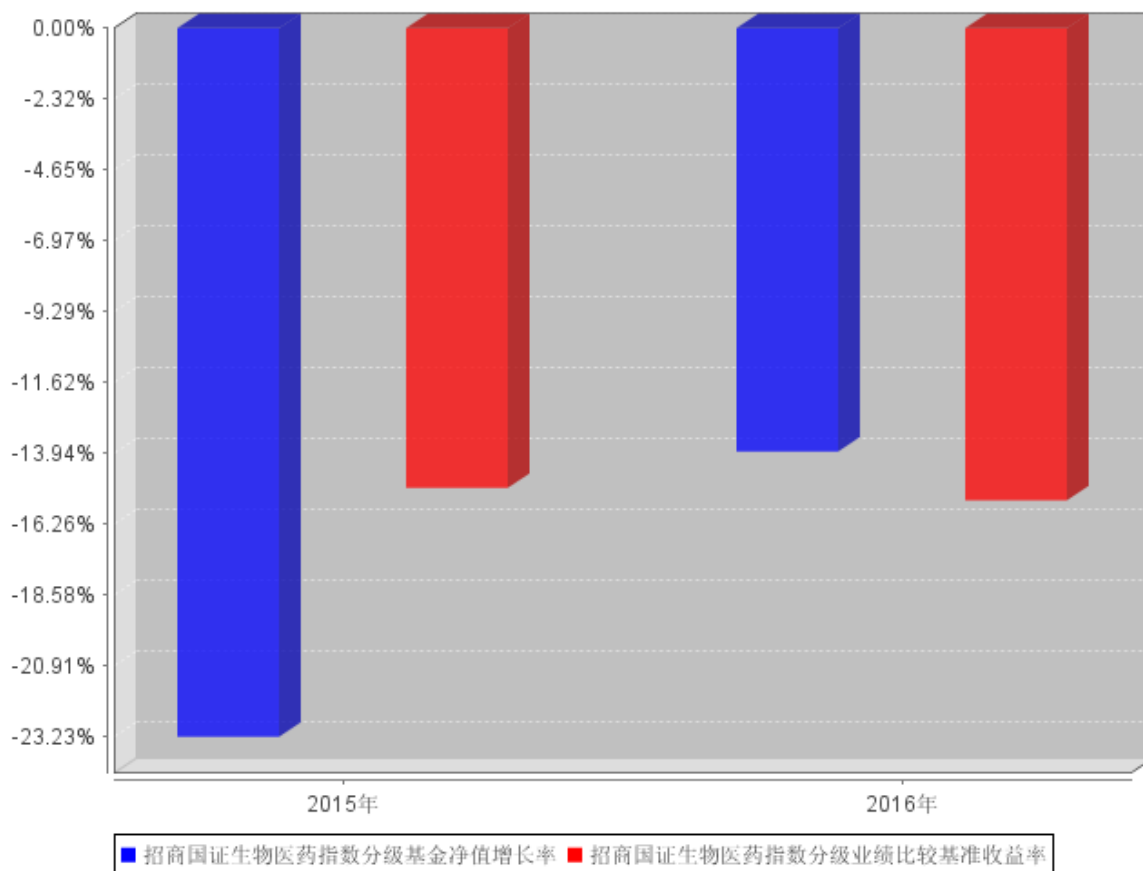
3.2.2 自基金合同生效以来基金份额累计净值增长率变动及其与同期业绩比较基准收益率变动的比较

招商国证生物医药指数分级基金份额累计净值增长率与同期业绩比较基准收益率的历史走势对比图



3.2.3 自基金合同生效以来基金每年净值增长率及其与同期业绩比较基准收益率的比较

招商国证生物医药指数分级自基金合同生效以来基金每年净值增长率及其与同期业绩比较基准收益率的对比图



注：本基金合同于 2015 年 5 月 27 日生效，截至 2015 年 12 月 31 日成立未满 1 年，故成立当年净值增长率按当年实际存续期计算。

3.3 过去三年基金的利润分配情况

根据《基金合同》的约定，在存续期内，本基金（包括招商国证生物医药份额、招商国证生物医药 A 份额、招商国证生物医药 B 份额）不进行收益分配。

§ 4 管理人报告

4.1 基金管理人及基金经理情况

4.1.1 基金管理人及其管理基金的经验

招商基金管理有限公司于 2002 年 12 月 27 日经中国证监会（2002）100 号文批准设立。目前，公司注册资本为人民币 2.1 亿元，招商银行股份有限公司持有公司全部股权的 55%，招商证券

股份有限公司持有公司全部股权的 45%。

招商基金管理有限公司首批获得企业年金基金投资管理人资格、基本养老保险基金投资管理资格；2004 年获得全国社保基金投资管理人资格；同时拥有 QDII (合格境内机构投资者) 资格、专户理财（特定客户资产管理计划）资格。

截至 2016 年 12 月 31 日，本基金管理人共管理 116 只基金，公募基金管理规模快速增长。截至 2016 年底，公募基金管理规模为 3455 亿元，行业排名第 9，非货币基金管理规模行业排名第 7。

2016 年度获奖情况如下：

金贝奖·2016 中国最佳基金公司 《21 世纪经济报道》

金帆奖·综合实力十强基金公司 《21 世纪经济报道》

金帆奖·基金公司最佳风控能力奖 《21 世纪经济报道》

华量奖·公募量化先锋奖 《每日经济新闻》

波特菲勒·最佳债券型基金产品奖（招商双债增强） 《新浪网》

金鼎奖·最具创新力公司 《每日经济新闻》

金鼎奖·最佳对冲型产品（复合策略） 《每日经济新闻》

观察家金融峰会·年度卓越竞争力基金公司 《经济观察报》

2016 年度北京金融业十大卓越品牌·品牌推广卓越奖 北京品牌协会、《北京商报》

2016 年度中国互联网金融金桔奖·最具竞争力互联网基金公司 《时代周报》

2016 东方财富风云榜·2016 年度最佳基金公司 《东方财富网》

2016 东方财富风云榜·2016 年度最受欢迎基金组合（招商超越组合） 《东方财富网》

4.1.2 基金经理（或基金经理小组）及基金经理助理简介

姓名	职务	任本基金的基金经理（助理）期限		证券从业年限	说明
		任职日期	离任日期		
陈剑波	本基金基金经理	2016年8月12日	-	7	男，工学学士。2000 年 9 月起先后任职于无锡盛科信息技术有限公司、深圳市赢时胜信息技术有限公司，从事系统开发及产品研发相关工作；2006 年 1 月加入招商基金管理有限公司信息技术部，从事软件开发工作；2008 年 6 月加入广州安正软件科技有限公司，任副总经理；2012 年 9 月加入招商基金管理有限公司全球量化投资部，现任招商中证大宗商品股票指数分级证券投资基金、招商深证 100 指数证券投资基金、招商中证银行指数分级证券投资基金、招商中

					证白酒指数分级证券投资基金、招商中证煤炭等权指数分级证券投资基金、招商国证生物医药指数分级证券投资基金及招商央视财经 50 指数证券投资基金基金经理。
王平	离任本基金基金经理	2015 年 5 月 27 日	2016 年 12 月 3 日	11	男，管理学硕士，FRM。2006 年加入招商基金管理有限公司，历任投资风险管理部助理数量分析师、风险管理部数量分析师、高级风控经理，主要负责公司投资风险管理、金融工程研究等工作，曾任招商深证 100 指数证券投资基金、招商中证大宗商品股票指数分级证券投资基金、招商央视财经 50 指数证券投资基金、招商中证银行指数分级证券投资基金、招商中证煤炭等权指数分级证券投资基金、招商中证白酒指数分级证券投资基金、招商国证生物医药指数分级证券投资基金基金经理，现任量化投资部副总监、上证消费 80 交易型开放式指数证券投资基金及联接基金、深证电子信息传媒产业（TMT）50 交易型开放式指数证券投资基金及联接基金、招商量化精选股票型发起式证券投资基金、招商稳荣定期开放灵活配置混合型证券投资基金及招商财经大数据策略股票型证券投资基金基金经理。

注：1、本基金首任基金经理的任职日期为本基金合同生效日，后任基金经理的任职日期以及历任基金经理的离任日期为公司相关会议作出决定的公告（生效）日期；

2、证券从业年限计算标准遵从行业协会《证券业从业人员资格管理办法》中关于证券从业人员范围的相关规定。

4.2 管理人对报告期内本基金运作遵规守信情况的说明

基金管理人声明：在本报告期内，本基金管理人严格遵守《中华人民共和国证券投资基金法》、《公开募集证券投资基金运作管理办法》等有关法律法规及其各项实施准则的规定以及《招商国证生物医药指数分级证券投资基金基金合同》等基金法律文件的约定，本着诚实信用、勤勉尽责的原则管理和运用基金资产，在严格控制风险的前提下，为基金持有人谋求最大利益。本报告期内，基金运作整体合法合规，无损害基金持有人利益的行为。基金的投资范围以及投资运作符合有关法律法规及基金合同的规定。

4.3 管理人对报告期内公平交易情况的专项说明

4.3.1 公平交易制度和控制方法

基金管理人（以下简称“公司”）根据《中华人民共和国证券投资基金法》、《公开募集证券投

资基金运作管理办法》和《证券投资基金管理公司公平交易制度指导意见》（2011 年修订）的规定，制定了《招商基金管理有限公司公平交易管理办法》，对投资决策的内部控制、交易执行的内部控制、公平交易实施情况的监控与检查稽核、异常交易的监控等进行了规定。为保证各投资组合在投资信息、投资建议和实施投资决策方面享有公平的机会，公司合理设置了各类资产管理业务之间以及各类资产管理业务内部的组织结构，建立了科学的投资决策体系，加强交易执行环节的内部控制，并通过工作制度、流程和技术手段保证公平交易原则的实现。同时，通过对投资交易行为的监控、分析评估和信息披露来加强对公平交易过程和结果的监督。

4.3.2 公平交易制度的执行情况

公司已建立较完善的研究方法和投资决策流程，确保各投资组合享有公平的投资决策机会。公司建立了所有组合适用的投资对象备选库，制定明确的备选库建立、维护程序。公司拥有健全的投资授权制度，明确投资决策委员会、投资总监、投资组合经理等各投资决策主体的职责和权限划分，投资组合经理在授权范围内可以自主决策，超过投资权限的操作需要经过严格的审批程序。公司的相关研究成果向内部所有投资组合开放，在投资研究层面不存在各投资组合间不公平的问题。

报告期内，公司按照法规要求，连续四个季度期间内、不同时间窗下（如日内、3 日内、5 日内）对公司管理的不同投资组合间的同向交易的交易价差进行分析，相关基金经理也对分析中发现的溢价率超过正常范围的情况进行了合理性解释。根据分析结果，公司旗下组合的同向交易情况基本正常，没有发现有明显异常并且无合理理由的同向交易异常情况。

4.3.3 异常交易行为的专项说明

公司严格控制不同投资组合之间的同日反向交易，严格禁止可能导致不公平交易和利益输送的同日反向交易。确因投资组合的投资策略或流动性等需要而发生的同日反向交易，公司要求相关投资组合经理提供决策依据，并留存记录备查，完全按照有关指数的构成比例进行投资的组合等除外。

本报告期内，本基金各项交易均严格按照相关法律法规、基金合同的有关要求执行。报告期内，公司所有投资组合参与的交易所公开竞价同日反向交易成交较少的单边交易量超过该证券当日成交量的 5% 的情形，在某指数型投资组合与某主动型投资组合之间发生过两次，原因是指数型投资组合为满足指数复制比例要求的投资策略需要。报告期内未发现其他有可能导致不公平交易和利益输送的重大异常交易行为。

4.4 管理人对报告期内基金的投资策略和业绩表现的说明

4.4.1 报告期内基金投资策略和运作分析

报告期内，从国内宏观经济数据来看，经济平稳增长，货币政策前松后紧。国证生物医药指数报告期内下跌 16.42%，从市场风格来看，报告期内大小盘震荡下跌，总体来看大盘股跌幅稍低于中小盘股跌幅，从行业来看，传媒、计算机、交通运输、休闲服务、国防军工等行业板块跌幅较大，银行、家用电器、建筑装饰等行业板块跌幅较小，仅建筑材料与食品饮料行业上涨。

关于本基金的运作，报告期内我们对市场走势保持中性的看法，股票仓位总体维持在 94.5% 左右的水平，基本完成了对基准的跟踪。

4.4.2 报告期内基金的业绩表现

截至报告期末，本基金份额净值为 1.008 元，本报告期份额净值增长率为-13.88%，同期业绩比较基准增长率为-15.48%，基金净值表现好于业绩比较基准，幅度为 1.60%。主要原因有两点：

(1) 部分停牌成分股重估带来净值偏离；(2) 停牌成分股权重偏离带来净值偏离。

4.5 管理人对宏观经济、证券市场及行业走势的简要展望

四季度美国经济数据显示经济复苏好于预期，欧洲过去虽然黑天鹅不断，但复苏仍平稳进行，四季度美国与欧洲 PMI 指数大幅超过荣枯线，全球主要国家经济复苏进展相对比较顺利。2017 年伴随着特朗普总统减税与基建计划的实施，美国经济将得到更有效的刺激，同时全球经济亦将得到更多刺激，预计全球经济复苏的脚步将加快。

2016 年 12 月及四季度的经济运行依然向好，12 月规模以上工业增加值同比 6%，较上月份稍稍回落。全年规模以上增加值波动平稳增长，固定资产投资较往年有所放缓，其中房地产投资对 2016 年整体经济增速拉动较为明显，消费增速保持相对稳定。展望 2017 年，预计投资方面工业投资将继续稳定增长，房地产投资与基建增速将有所回落，消费增速将随着刺激政策的退出而回落，预计 2017 年经济总体增速将放缓。

报告期内市场总体震荡下行，我们预计 2017 年市场仍以震荡行情为主，投资机会方面，仍旧建议重点关注国企改革，预计国企改革是 2017 年比较持续的主题之一，同时提示注意新股发行持续快速对中小市值股票造成的冲击风险。

4.6 管理人内部有关本基金的监察稽核工作情况

报告期内，本基金管理人本着诚实信用、勤勉尽责、合法经营和保障基金持有人利益的原则，经营管理和业务运作稳健、合规，基金的投资、交易、后台等运作规范有序。本报告期内，基金管理人的风险管理及合规控制部门依据独立、客观、公正的原则，主要从以下几个方面进一

步加强了公司内部控制和基金投资风险管理工作：

1、公司实施了员工全面培训和形式多样的专题培训，包括每日推送监管动态和风险案例，持续整理风险点录入系统定期推送，定期或不定期组织法规考试，风险管理委员会对中层以上管理人员的定期现场培训，不定期开展各类合规主题培训等，丰富培训形式，不断提升员工合规与风控意识；

2、公司合规风控部门通过事中合规控制系统、事后投资风险管理系统、风险管理模型等对基金投资合规情况及风险情况进行严格的内部监控和管理；

3、公司合规部门重点加强了对各类创新业务的合规控制，在新业务筹备阶段，通过加入公司各类创新业务筹备小组、参与相关会议等方式，主动介入各类创新业务筹备工作，提前搜集、学习新业务相关法规规定，并提供合规咨询等业务支持；

4、定期稽核方面，除了每季度会对各业务领域进行一次全面的稽核，并向监管部门提交季度监察稽核报告之外，公司合规部门还根据监察稽核计划，对公司的关键业务部门及业务流程进行了专项稽核和检查；

5、根据法律法规的更新及业务的发展变化情况，对公司各业务部门的内部控制制度提出修改意见和建议，并关注内部控制制度的健全性和有效性，进一步完善了公司内控制度体系，更好的防范法律风险和合规风险。

整体而言，报告期内，本基金的投资运作符合国家相关法律法规、监管部门的有关规定以及公司相关制度的规定。本基金的投资目标、投资决策依据和投资管理程序均符合相关基金合同和招募说明书的约定，未出现重大异常交易的现象，未出现利益输送、内幕交易及其他有损基金投资者利益的行为。报告期内，本基金若有曾经因为市场波动、申购赎回等原因出现了相关投资比例限制的被动突破的情形，均在法规规定的时间内完成了调整，符合法律法规和基金合同的规定和要求。本基金也从未出现过权证未行权、可转债未及时卖出或转股等有损基金份额持有人利益的投资失误。

本基金管理人承诺将一如既往本着诚实信用、勤勉尽责的原则管理和运作基金资产，在规范经营、控制风险的基础上，为基金持有人谋求最大利益。

4.7 管理人对报告期内基金估值程序等事项的说明

报告期内，本基金的估值业务严格按照相关的法律法规、基金合同以及《招商基金管理有限公司基金估值委员会管理制度》进行。基金核算部负责日常的基金资产的估值业务，执行基金估值政策。另外，公司设立由投资和研究部门、风险管理部、基金核算部、法律合规部负责人和基金经理代表组成的估值委员会。公司估值委员会的相关成员均具备相应的专业胜任能力和相关工

作经历。公司估值委员会主要负责制定、修订和完善基金估值政策和程序，定期评价现有估值政策和程序的适用性及对估值程序执行情况进行监督。

投资和研究部门以及基金核算部共同负责关注相关投资品种的动态，评判基金持有的投资品种是否处于不活跃的交易状态或者最近交易日后经济环境发生了重大变化或证券发行机构发生了影响证券价格的重大事件，从而确定估值日需要进行估值测算或者调整的投资品种；投资和研究部门定期审核公允价值的确认和计量；研究部提出合理的数量分析模型对需要进行估值测算或者调整的投资品种进行公允价值定价与计量并定期对估值政策和程序进行评价，以保证其持续适用；基金核算部定期审核估值政策和程序的一致性，并负责与托管行沟通估值调整事项；风险管理部负责估值委员会工作流程中的风险控制；法律合规部负责日常的基金估值调整结果的事后复核监督工作；法律合规部与基金核算部共同负责估值调整事项的信息披露工作。

基金经理代表向估值委员会提供估值参考信息，参与估值政策讨论；对需采用特别估值程序的证券，基金及时启动特别估值程序，由公司估值委员会集体讨论议定特别估值方案并与托管行沟通后由基金核算部具体执行。

本基金管理人参与估值流程各方之间不存在任何重大利益冲突。截止报告期末本基金管理人已与中央国债登记结算有限责任公司、中证指数有限公司签署服务协议，由其按约定提供在银行间同业市场和交易所市场交易的债券品种的估值数据。

4.8 管理人对报告期内基金利润分配情况的说明

根据《基金合同》的约定“在存续期内，本基金（包括招商国证生物医药份额、招商国证生物医药 A 份额、招商国证生物医药 B 份额）不进行收益分配”，故本报告期本基金无需进行收益分配。

4.9 报告期内管理人对本基金持有人数或基金资产净值预警情形的说明

根据证监会《公开募集证券投资基金运作管理办法》第四十一条的相关要求，基金合同生效后，连续二十个工作日出现基金份额持有人数量不满二百人或者基金资产净值低于五千万元情形的，基金管理人应当在定期报告中予以披露。

报告期内，本基金未发生连续二十个工作日出现基金份额持有人数量不满二百人或者基金资产净值低于五千万元的情形。

§ 5 托管人报告

5.1 报告期内本基金托管人遵规守信情况声明

本报告期内，中国银行股份有限公司（以下称“本托管人”）在招商国证生物医药指数分级证券投资基金（以下称“本基金”）的托管过程中，严格遵守《证券投资基金法》及其他有关法律法规、基金合同和托管协议的有关规定，不存在损害基金份额持有人利益的行为，完全尽职尽责地履行了应尽的义务。

5.2 托管人对报告期内本基金投资运作遵规守信、净值计算、利润分配等情况的说明

本报告期内，本托管人根据《证券投资基金法》及其他有关法律法规、基金合同和托管协议的规定，对本基金管理人的投资运作进行了必要的监督，对基金资产净值的计算、基金份额申购赎回价格的计算以及基金费用开支等方面进行了认真地复核，未发现本基金管理人存在损害基金份额持有人利益的行为。

5.3 托管人对本年度报告中财务信息等内容的真实、准确和完整发表意见

本报告中的财务指标、净值表现、收益分配情况、财务会计报告（注：财务会计报告中的“金融工具风险及管理”部分未在托管人复核范围内）、投资组合报告等数据真实、准确和完整。

§ 6 审计报告

审计报告标题	审计报告
审计报告收件人	招商国证生物医药指数分级证券投资基金全体基金份额持有人
引言段	我们审计了后附的招商国证生物医药指数分级证券投资基金（以下简称“招商国证生物医药分级基金”）的财务报表，包括 2016 年 12 月 31 日的资产负债表，2016 年度的利润表、所有者权益（基金净值）变动表以及财务报表附注。
管理层对财务报表的责任段	编制和公允列报财务报表是招商国证生物医药指数分级基金管理人招商基金管理有限公司管理层的责任，这种责任包括：（1）按照中华人民共和国财政部颁布的企业会计准则和中国证券监督管理委员会（以下简称“中国证监会”）和中国证券投资基金业协会发布的有关基金行业实务操作的规定编制财务报表，并使其实现公允反映；（2）设计、执行和维护必要的内部控制，以使财务报表不存在由于舞弊或错误导致的重大错报。
注册会计师的责任段	我们的责任是在执行审计工作的基础上对财务报表发表审计意见。我们按照中国注册会计师审计准则的规定执行了审计工作。中国注册会计师审计准则要求我们遵守中国注册会计师职业道德守则，计划和执行审计工作以对财务报表是否不存在重大错

	<p>报获取合理保证。</p> <p>审计工作涉及实施审计程序，以获取有关财务报表金额和披露的审计证据。选择的审计程序取决于注册会计师的判断，包括对由于舞弊或错误导致的财务报表重大错报风险的评估。在进行风险评估时，注册会计师考虑与财务报表编制和公允列报相关的内部控制，以设计恰当的审计程序，但目的并非对内部控制的有效性发表意见。审计工作还包括评价招商基金管理有限公司管理层选用会计政策的恰当性和作出会计估计的合理性，以及评价财务报表的总体列报。</p> <p>我们相信，我们获取的审计证据是充分、适当的，为发表审计意见提供了基础。</p>
审计意见段	我们认为，招商国证生物医药指数分级基金财务报表在所有重大方面按照中华人民共和国财政部颁布的企业会计准则和在财务报表附注 7.4.2 中所列示的中国证监会和中国证券投资基金业协会发布的有关基金行业实务操作的规定编制，公允反映了招商国证生物医药指数分级基金 2016 年 12 月 31 日的财务状况以及 2016 年度的经营成果及基金净值变动情况。
注册会计师的姓名	金乃雯 黄玉华
会计师事务所的名称	毕马威华振会计师事务所（特殊普通合伙）
会计师事务所的地址	中国·北京
审计报告日期	2017 年 3 月 30 日

§ 7 年度财务报表

7.1 资产负债表

会计主体：招商国证生物医药指数分级证券投资基金

报告截止日：2016 年 12 月 31 日

单位：人民币元

资产	附注号	本期末 2016 年 12 月 31 日	上年度末 2015 年 12 月 31 日
资产：			
银行存款	7.4.7.1	24,652,933.57	32,609,465.01
结算备付金		-	205,148.19
存出保证金		24,450.29	831,797.54
交易性金融资产	7.4.7.2	431,345,406.72	575,234,981.58
其中：股票投资		431,345,406.72	575,234,981.58
基金投资		-	-
债券投资		-	-
资产支持证券投资		-	-
贵金属投资		-	-

衍生金融资产	7.4.7.3	-	-
买入返售金融资产	7.4.7.4	-	-
应收证券清算款		-	-
应收利息	7.4.7.5	4,732.25	6,990.46
应收股利		-	-
应收申购款		47,775.38	63,653.78
递延所得税资产		-	-
其他资产	7.4.7.6	-	138,735.44
资产总计		456,075,298.21	609,090,772.00
负债和所有者权益	附注号	本期末 2016年12月31日	上年度末 2015年12月31日
负 债:			
短期借款		-	-
交易性金融负债		-	-
衍生金融负债	7.4.7.3	-	-
卖出回购金融资产款		-	-
应付证券清算款		-	3,558.85
应付赎回款		603,331.90	633,352.84
应付管理人报酬		400,954.08	514,887.25
应付托管费		88,209.91	113,275.22
应付销售服务费		-	-
应付交易费用	7.4.7.7	33,587.91	306,419.25
应交税费		-	-
应付利息		-	-
应付利润		-	-
递延所得税负债		-	-
其他负债	7.4.7.8	372,064.73	212,386.94
负债合计		1,498,148.53	1,783,880.35
所有者权益:			
实收基金	7.4.7.9	687,745,623.81	791,111,256.19
未分配利润	7.4.7.10	-233,168,474.13	-183,804,364.54
所有者权益合计		454,577,149.68	607,306,891.65
负债和所有者权益总计		456,075,298.21	609,090,772.00

注：报告截止日 2016 年 12 月 31 日，招商生物医药基金份额净值 1.008 元，招商生物医药基金 A 份额参考净值 1.002 元，招商生物医药基金 B 份额参考净值 1.014 元；招商生物医药基金份额 416,663,759.97 份，招商生物医药基金 A 份额 17,230,133.00 份，招商生物医药基金 B 份额 17,230,133.00 份，总份额合计 451,124,025.97 份。

7.2 利润表

会计主体：招商国证生物医药指数分级证券投资基金

本报告期：2016 年 1 月 1 日至 2016 年 12 月 31 日

单位：人民币元

项目	附注号	本期 2016年1月1日至 2016年12月31日	上年度可比期间 2015年5月27日(基金 合同生效日)至2015年 12月31日
一、收入		-74,421,643.33	-414,103,987.44
1.利息收入		206,957.72	506,785.96
其中：存款利息收入	7.4.7.11	206,957.72	362,250.23
债券利息收入		-	-
资产支持证券利息收入		-	-
买入返售金融资产收入		-	144,535.73
其他利息收入		-	-
2.投资收益（损失以“-”填列）		-30,679,685.03	-307,298,557.67
其中：股票投资收益	7.4.7.12	-32,800,871.82	-310,290,330.35
基金投资收益		-	-
债券投资收益	7.4.7.13	-	-
资产支持证券投资收益	7.4.7.14	-	-
贵金属投资收益	7.4.7.15	-	-
衍生工具收益	7.4.7.16	-	-
股利收益	7.4.7.17	2,121,186.79	2,991,772.68
3.公允价值变动收益（损失以“-”号填列）	7.4.7.18	-44,212,176.13	-108,583,556.49
4.汇兑收益（损失以“-”号填列）		-	-
5.其他收入（损失以“-”号填列）	7.4.7.19	263,260.11	1,271,340.76
减：二、费用		7,001,183.22	9,658,935.96
1.管理人报酬	7.4.10.2.1	4,919,093.48	4,714,697.58
2.托管费	7.4.10.2.2	1,082,200.52	1,037,233.43
3.销售服务费		-	-
4.交易费用	7.4.7.20	355,962.44	3,485,239.50
5.利息支出		-	-
其中：卖出回购金融资产支出		-	-
6.其他费用	7.4.7.21	643,926.78	421,765.45
三、利润总额（亏损总额以“-”号填列）		-81,422,826.55	-423,762,923.40
减：所得税费用		-	-
四、净利润（净亏损以“-”号填列）		-81,422,826.55	-423,762,923.40

7.3 所有者权益（基金净值）变动表

会计主体：招商国证生物医药指数分级证券投资基金

本报告期：2016年1月1日至2016年12月31日

单位：人民币元

项目	本期 2016 年 1 月 1 日至 2016 年 12 月 31 日		
	实收基金	未分配利润	所有者权益合计
一、期初所有者权益（基金净值）	791,111,256.19	-183,804,364.54	607,306,891.65
二、本期经营活动产生的基金净值变动数（本期利润）	-	-81,422,826.55	-81,422,826.55
三、本期基金份额交易产生的基金净值变动数（净值减少以“-”号填列）	-103,365,632.38	32,058,716.96	-71,306,915.42
其中：1. 基金申购款	249,867,091.69	-88,101,645.92	161,765,445.77
2. 基金赎回款	-353,232,724.07	120,160,362.88	-233,072,361.19
四、本期向基金份额持有人分配利润产生的基金净值变动（净值减少以“-”号填列）	-	-	-
五、期末所有者权益（基金净值）	687,745,623.81	-233,168,474.13	454,577,149.68
项目	上年度可比期间 2015 年 5 月 27 日（基金合同生效日）至 2015 年 12 月 31 日		
	实收基金	未分配利润	所有者权益合计
一、期初所有者权益（基金净值）	1,130,152,987.25	-	1,130,152,987.25
二、本期经营活动产生的基金净值变动数（本期利润）	-	-423,762,923.40	-423,762,923.40
三、本期基金份额交易产生的基金净值变动数（净值减少以“-”号填列）	-339,041,731.06	239,958,558.86	-99,083,172.20
其中：1. 基金申购款	991,266,206.80	-73,826,524.62	917,439,682.18
2. 基金赎回款	-1,330,307,937.86	313,785,083.48	-1,016,522,854.38
四、本期向基金份额持有人分配利润产生的基金净值变动（净值减少以“-”号填列）	-	-	-
五、期末所有者权益（基金净值）	791,111,256.19	-183,804,364.54	607,306,891.65

报表附注为财务报表的组成部分。

本报告 7.1 至 7.4 财务报表由下列负责人签署：

<u>金旭</u>	<u>欧志明</u>	<u>何剑萍</u>
基金管理人负责人	主管会计工作负责人	会计机构负责人

7.4 报表附注

7.4.1 基金基本情况

招商国证生物医药指数分级证券投资基金（以下简称“本基金”）经中国证券监督管理委员会（以下简称“中国证监会”）《关于准予招商国证生物医药指数分级证券投资基金注册的批复》（证监许可[2015]668号文）批准，由招商基金管理有限公司依照《中华人民共和国证券投资基金法》及其配套规则和《招商国证生物医药指数分级证券投资基金基金合同》发售，基金合同于2015年5月27日生效。本基金为契约型开放式，存续期限不定，首次设立募集规模为1,130,152,987.25份基金份额。本基金的基金管理人为招商基金管理有限公司，基金托管人为中国银行股份有限公司（以下简称“中国银行”）。

本基金于2015年5月19日至2015年5月29日募集，并提前于2015年5月22日募集完毕。募集期间净认购资金人民币1,130,003,547.81元，认购资金在募集期间产生的利息人民币149,439.44元，募集的有效认购份额及利息结转的基金份额合计1,130,152,987.25份。上述募集资金已由毕马威华振会计师事务所（特殊普通合伙）验证，并出具了毕马威华振验字第1500166号验资报告。

根据《中华人民共和国证券投资基金法》及其配套规则、《招商国证生物医药指数分级证券投资基金基金合同》和截至报告期末最新公告的《招商国证生物医药指数分级证券投资基金招募说明书》的有关规定，本基金投资于具有良好流动性的金融工具，包括国证生物医药指数的成份股、备选成份股、股指期货、固定收益投资品种（如债券、资产支持证券、货币市场工具等）以及法律法规或中国证监会允许本基金投资的其他金融工具（但须符合中国证监会的相关规定）。本基金投资于股票的资产不低于基金资产的85%，投资于国证生物医药指数成份股和备选成份股的资产不低于股票资产的90%，且不低于非现金资产的80%；本基金每个交易日日终在扣除股指期货合约需缴纳的交易保证金后，应当保持不低于基金资产净值5%的现金或到期日在一年以内的政府债券。如法律法规或监管机构以后允许基金投资其他品种，基金管理人在履行适当程序后，可以将其纳入投资范围。本基金的业绩比较基准为：国证生物医药指数收益率*95%+金融机构人民币活期存款基准利率(税后)*5%。

招商国证生物医药 A 份额、招商国证生物医药 B 份额于 2015 年 6 月 5 日开始上市交易。

7.4.2 会计报表的编制基础

本基金以持续经营为基础。本财务报表符合中华人民共和国财政部（以下简称“财政部”）颁布的企业会计准则的要求，同时亦按照中国证监会颁布的《证券投资基金信息披露 XBRL 模板第 3 号〈年度报告和半年度报告〉》以及中国证券投资基金业协会于 2012 年 11 月 16 日颁布的《证券投资基金会计核算业务指引》编制财务报表。

7.4.3 遵循企业会计准则及其他有关规定的声明

本财务报表符合财政部颁布的企业会计准则的要求，真实、完整地反映了本基金 2016 年 12 月 31 日的财务状况、2016 年度的经营成果和基金净值变动情况。

7.4.4 重要会计政策和会计估计

7.4.4.1 会计年度

本基金的会计年度自公历 1 月 1 日起至 12 月 31 日止。上期财务报表的实际编制期间为 2015 年 5 月 27 日（基金合同生效日）至 2015 年 12 月 31 日。

7.4.4.2 记账本位币

本基金的记账本位币为人民币，编制财务报表采用的货币为人民币。本基金选定记账本位币的依据是主要业务收支的计价和结算币种。

7.4.4.3 金融资产和金融负债的分类

本基金在初始确认时按取得资产或承担负债的目的，把金融资产和金融负债分为不同类别：以公允价值计量且其变动计入当期损益的金融资产和金融负债、应收款项、持有至到期投资、可供出售金融资产和其他金融负债。本基金现无金融资产分类为持有至到期投资和可供出售金融资产。本基金现无金融负债分类为以公允价值计量且其变动计入当期损益的金融负债。

本基金目前持有的股票投资分类为以公允价值计量且其变动计入当期损益的金融资产。以公允价值计量且其变动计入当期损益的金融资产在资产负债表中以交易性金融资产列示。

7.4.4.4 金融资产和金融负债的初始确认、后续计量和终止确认

金融资产和金融负债在本基金成为相关金融工具合同条款的一方时，于资产负债表内确认。

在初始确认时，金融资产及金融负债均以公允价值计量。对于以公允价值计量且其变动计入当期损益的金融资产或金融负债，相关交易费用直接计入当期损益；对于其他类别的金融资产或金融负债，相关交易费用计入初始确认金额。

初始确认后，金融资产和金融负债的后续计量如下：

- 以公允价值计量且其变动计入当期损益的金融资产和金融负债以公允价值计量，公允价值变动形成的利得或损失计入当期损益；

- 应收款项以实际利率法按摊余成本计量；

- 除以公允价值计量且其变动计入当期损益的金融负债以外的金融负债采用实际利率法按摊余成本进行后续计量。

当收取某项金融资产的现金流量的合同权利终止或将所有权上几乎所有的风险和报酬转移时，本基金终止确认该金融资产。终止确认的金融资产的成本按移动加权平均法于交易日结转。

金融负债的现时义务全部或部分已经解除的，本基金终止确认该金融负债或其一部分。

7.4.4.5 金融资产和金融负债的估值原则

除特别声明外，本基金按下述原则计量公允价值：

公允价值是指市场参与者在计量日发生的有序交易中，出售一项资产所能收到或者转移一项负债所需支付的价格。

本基金估计公允价值时，考虑市场参与者在计量日对相关资产或负债进行定价时考虑的特征（包括资产状况及所在位置、对资产出售或者使用的限制等），并采用在当前情况下适用并且有足够可利用数据和其他信息支持的估值技术。

存在活跃市场的金融工具按其估值日的市场交易价格确定公允价值；估值日无交易，但最近交易日后经济环境未发生重大变化且证券发行机构未发生影响证券价格的重大事件的，按最近交易日的市场交易价格确定公允价值。

存在活跃市场的金融工具，如估值日无交易且最近交易日后经济环境发生了重大变化或证券发行机构发生了影响证券价格的重大事件，参考类似投资品种的现行市价及重大变化等因素，调整最近交易市价以确定公允价值。

当金融工具不存在活跃市场，采用市场参与者普遍认同且被以往市场实际交易价格验证具有可靠性的估值技术确定公允价值。估值技术包括参考熟悉情况并自愿交易的各方最近进行的市场交易中使用的价格、参照实质上相同的其他金融工具的当前公允价值、现金流量折现法和期权定价模型等。采用估值技术时，尽可能最大程度使用市场参数，减少使用与本基金特定相关的参数。

7.4.4.6 金融资产和金融负债的抵销

金融资产和金融负债在资产负债表内分别列示，没有相互抵销。但是，同时满足下列条件的，以相互抵销后的净额在资产负债表内列示：

- 本基金具有抵销已确认金额的法定权利，且该种法定权利是当前可执行的；

-本基金计划以净额结算，或同时变现该金融资产和清偿该金融负债。

7.4.4.7 实收基金

实收基金为对外发行基金份额所募集的总金额在扣除损益平准金分摊部分后的余额。由于基金份额拆分引起的实收基金份额变动于基金份额拆分日根据拆分前的基金份额数及确定的拆分比例计算认列。由于申购和赎回引起的实收基金份额变动分别于基金申购确认日及基金赎回确认日认列。上述申购和赎回分别包括基金红利再投资和转换所引起的转入基金的实收基金增加和转出基金的实收基金减少。

7.4.4.8 损益平准金

损益平准金核算在基金份额发生变动时，申购、赎回、转入、转出及红利再投资等款项中包含的未分配利润和公允价值变动损益，包括已实现损益平准金和未实现损益平准金。已实现损益平准金指根据交易申请日申购或赎回款项中包含的按累计未分配的已实现损益占基金净值比例计算的金额。未实现损益平准金指根据交易申请日申购或赎回款项中包含的按累计未分配的未实现损益占基金净值比例计算的金额。损益平准金于基金申购确认日或基金赎回确认日进行确认和计量，并于会计期末全额转入“未分配利润/(累计亏损)”。

7.4.4.9 收入/(损失)的确认和计量

股票投资收益、债券投资收益和衍生工具收益按相关金融资产于处置日成交金额与其成本的差额确认。

股利收益按上市公司宣告的分红派息比例计算的金额扣除应由上市公司代扣代缴的个人所得税后的净额确认。

债券利息收入按债券投资的票面价值与票面利率计算的金额扣除应由发行债券的企业代扣代缴的个人所得税(如适用)后的净额确认，在债券实际持有期内逐日计提。贴息债视同到期一次性还本付息的附息债，根据其发行价、到期价和发行期限按直线法推算内含票面利率后，逐日计提利息收入。如票面利率与实际利率出现重大差异，按实际利率计算利息收入。

利息收入是按借出货币资金的时间和实际利率计算确定。

买入返售金融资产收入按到期应收或实际收到的金额与初始确认金额的差额，在回购期内按实际利率法逐日确认，直线法与实际利率法确定的收入差异较小的可采用直线法。

公允价值变动收益/(损失)核算基金持有的采用公允价值模式计量的以公允价值计量且变动计入当期损益的金融资产、衍生金融资产、以公允价值计量且变动计入当期损益的金融负债等公允价值变动形成的应计入当期损益的利得或损失。

7.4.4.10 费用的确认和计量

本基金的管理人报酬和托管费在费用涵盖期间按基金合同约定的费率和计算方法逐日确认。

本基金的交易费用用于进行股票、债券、权证等交易发生时按照确定的金额确认。

本基金的利息支出按资金的本金和适用利率逐日计提。

卖出回购金融资产利息支出按到期应付或实际支付的金额与初始确认金额的差额，在回购期内以实际利率法逐日确认，直线法与实际利率法确定的支出差异较小的可采用直线法。

本基金的其他费用如不影响估值日基金份额净值小数点后第四位，发生时直接计入基金损益；如果影响基金份额净值小数点后第四位的，应采用待摊或预提的方法，待摊或预提计入基金损益。

7.4.4.11 基金的收益分配政策

在存续期内，本基金（包括招商国证生物医药份额、招商国证生物医药 A 份额、招商国证生物医药 B 份额）不进行收益分配。经基金份额持有人大会决议通过，并经中国证监会备案后，如果终止招商国证生物医药 A 份额与招商国证生物医药 B 份额的运作，本基金将根据基金份额持有人大会决议调整基金的收益分配。具体见基金管理人届时发布的相关公告。

7.4.4.12 外币交易

本基金本报告期内无外币交易。

7.4.4.13 分部报告

本基金以内部组织结构、管理要求、内部报告制度为依据确定经营分部，以经营分部为基础确定报告分部并披露分部信息。

本基金目前以一个经营分部运作，不需要进行分部报告的披露。

7.4.4.14 其他重要的会计政策和会计估计

对于证券交易所上市的股票，若出现重大事项停牌或交易不活跃（包括涨跌停时的交易不活跃）等情况，本基金根据中国证监会公告[2008]38号《关于进一步规范证券投资基金估值业务的指导意见》，根据具体情况采用《关于发布中基协（AMAC）基金行业股票估值指数的通知》提供的指数收益法、市盈率法、现金流量折现法等估值技术进行估值。

对于在锁定期内的非公开发行股票，根据中国证监会证监会计字[2007]21号《关于证券投资基金执行〈企业会计准则〉估值业务及份额净值计价有关事项的通知》，若在证券交易所挂牌的同一股票的市场交易收盘价低于非公开发行股票的初始投资成本，按估值日证券交易所挂牌的同一股票的市场交易收盘价估值；若在证券交易所挂牌的同一股票的市场交易收盘价高于非公开发行股票的初始投资成本，按锁定期内已经过交易所交易天数占锁定期内总交易所交易天数的比例将两

者之间差价的一部分确认为估值增值。

根据《中国证券投资基金业协会估值核算工作小组关于 2015 年 1 季度固定收益品种的估值处理标准》，在上海证券交易所、深圳证券交易所及银行间同业市场上市交易或挂牌转让的固定收益品种（估值处理标准另有规定的除外），采用第三方估值机构提供的价格数据进行估值。

7.4.5 会计政策和会计估计变更以及差错更正的说明

7.4.5.1 会计政策变更的说明

本基金在本报告期内未发生重大会计政策变更。

7.4.5.2 会计估计变更的说明

本基金在本报告期内未发生重大会计估计变更。

7.4.5.3 差错更正的说明

本基金在本报告期内未发生重大会计差错更正。

7.4.6 税项

根据财税字[1998]55 号文《财政部、国家税务总局关于证券投资基金税收问题的通知》、财税[2004]78 号文《关于证券投资基金税收政策的通知》、财税[2012]85 号文《财政部、国家税务总局、证监会关于实施上市公司股息红利差别化个人所得税政策有关问题的通知》、财税[2015]101 号《财政部 国家税务总局 证监会关于上市公司股息红利差别化个人所得税政策有关问题的通知》、财税[2005]103 号文《关于股权分置试点改革有关税收政策问题的通知》、上证交字[2008]16 号《关于做好调整证券交易印花税税率相关工作的通知》及深圳证券交易所于 2008 年 9 月 18 日发布的《深圳证券交易所关于做好证券交易印花税征收方式调整工作的通知》、财税 [2008]1 号文《财政部、国家税务总局关于企业所得税若干优惠政策的通知》、财税[2016]36 号文《财政部、国家税务总局关于全面推开营业税改征增值税试点的通知》、财税[2016]140 号文《关于明确金融、房地产开发、教育辅助服务等增值税政策的通知》、财税[2017]2 号文《关于资管产品增值税政策有关问题的补充通知》、财税[2015] 125 号文《关于内地与香港基金互认有关税收政策的通知》及其他相关税务法规和实务操作，本基金及同类型基金适用的主要税项列示如下：

(a) 2016 年 4 月 30 日（含）前以发行基金方式募集资金，不属于营业税征收范围，不征收营业税。

(b) 证券投资基金管理人运用基金买卖股票、债券的差价收入，暂免征收企业所得税，4 月 30 日（含）前免征营业税。

(c) 自 2016 年 5 月 1 日起，在全国范围内全面推开营业税改征增值税（以下称营改增）试点，

建筑业、房地产业、金融业、生活服务业等全部营业税纳税人，纳入试点范围，由缴纳营业税改为缴纳增值税。

证券投资基金（封闭式证券投资基金，开放式证券投资基金）管理人运用基金买卖股票、债券收入免征增值税。

对香港市场投资者（包括单位和个人）通过基金互认买卖内地基金份额免征增值税。

(d) 基金作为流通股股东在股权分置改革过程中收到由非流通股股东支付的股份、现金对价，暂免征收印花税、企业所得税和个人所得税。

(e) 对基金取得的股票的股息、红利收入，债券的利息收入，由上市公司、发行债券的企业在向基金支付上述收入时代扣代缴 20% 的个人所得税。自 2013 年 1 月 1 日起，对所取得的股息红利收入根据持股期限差别化计算个人所得税的应纳税所得额：持股期限在 1 个月以内（含 1 个月）的，其股息红利所得全额计入应纳税所得额；持股期限在 1 个月以上至 1 年（含 1 年）的，暂减按 50% 计入应纳税所得额；持股期限超过 1 年的，股权登记日为自 2013 年 1 月 1 日起至 2015 年 9 月 7 日期间的，暂减按 25% 计入应纳税所得额，股权登记日在 2015 年 9 月 8 日及以后的，暂免征收个人所得税。

(f) 关于香港市场投资者通过基金互认买卖内地基金份额的所得税问题：

对香港市场投资者（包括企业和个人）通过基金互认买卖内地基金份额取得的转让差价所得，暂免征收所得税。

对香港市场投资者（包括企业和个人）通过基金互认从内地基金分配取得的收益，由内地上市公司向该内地基金分配股息红利时，对香港市场投资者按照 10% 的税率代扣所得税；或发行债券的企业向该内地基金分配利息时，对香港市场投资者按照 7% 的税率代扣所得税，并由内地上市公司或发行债券的企业向其主管税务机关办理扣缴申报。该内地基金向投资者分配收益时，不再扣缴所得税。

内地基金管理人应当向相关证券登记结算机构提供内地基金的香港市场投资者的相关信息。

(g) 基金卖出股票按 0.1% 的税率缴纳股票交易印花税，买入股票不征收股票交易印花税。

(h) 对投资者（包括个人和机构投资者）从基金分配中取得的收入，暂不征收个人所得税和企业所得税。

7.4.7 重要财务报表项目的说明

7.4.7.1 银行存款

单位：人民币元

项目	本期末 2016 年 12 月 31 日	上年度末 2015 年 12 月 31 日
活期存款	24,652,933.57	32,609,465.01
定期存款	-	-
其中：存款期限 1-3 个月	-	-
其他存款	-	-
合计：	24,652,933.57	32,609,465.01

7.4.7.2 交易性金融资产

单位：人民币元

项目	本期末 2016 年 12 月 31 日		
	成本	公允价值	公允价值变动
股票	584,141,139.34	431,345,406.72	-152,795,732.62
贵金属投资-金交所黄金合约	-	-	-
债券	交易所市场	-	-
	银行间市场	-	-
	合计	-	-
资产支持证券	-	-	-
基金	-	-	-
其他	-	-	-
合计	584,141,139.34	431,345,406.72	-152,795,732.62
项目	上年度末 2015 年 12 月 31 日		
	成本	公允价值	公允价值变动
股票	683,818,538.07	575,234,981.58	-108,583,556.49
贵金属投资-金交所黄金合约	-	-	-
债券	交易所市场	-	-
	银行间市场	-	-
	合计	-	-
资产支持证券	-	-	-
基金	-	-	-
其他	-	-	-
合计	683,818,538.07	575,234,981.58	-108,583,556.49

7.4.7.3 衍生金融资产/负债

本基金本报告期末及上年度末无衍生金融工具。

7.4.7.4 买入返售金融资产

7.4.7.4.1 各项买入返售金融资产期末余额

本基金本报告期末及上年度末无买入返售金融资产。

7.4.7.4.2 期末买断式逆回购交易中取得的债券

本基金本报告期末及上年度末无买断式逆回购交易中取得的债券。

7.4.7.5 应收利息

单位：人民币元

项目	本期末 2016年12月31日	上年度末 2015年12月31日
应收活期存款利息	4,721.21	6,525.42
应收定期存款利息	-	-
应收其他存款利息	-	-
应收结算备付金利息	0.04	90.74
应收债券利息	-	-
应收买入返售证券利息	-	-
应收申购款利息	-	-
应收黄金合约拆借孳息	-	-
其他	11.00	374.30
合计	4,732.25	6,990.46

7.4.7.6 其他资产

单位：人民币元

项目	本期末 2016年12月31日	上年度末 2015年12月31日
其他应收款	-	138,735.44
待摊费用	-	-
合计	-	138,735.44

7.4.7.7 应付交易费用

单位：人民币元

项目	本期末 2016年12月31日	上年度末 2015年12月31日
交易所市场应付交易费用	33,587.91	306,419.25
银行间市场应付交易费用	-	-
合计	33,587.91	306,419.25

7.4.7.8 其他负债

单位：人民币元

项目	本期末 2016 年 12 月 31 日	上年度末 2015 年 12 月 31 日
应付券商交易单元保证金	-	-
应付赎回费	2,064.73	2,386.94
预提费用	320,000.00	160,000.00
应付指数使用费	50,000.00	50,000.00
合计	372,064.73	212,386.94

7.4.7.9 实收基金

金额单位：人民币元

项目	本期 2016 年 1 月 1 日至 2016 年 12 月 31 日	
	基金份额（份）	账面金额
上年度末	507,395,936.84	791,111,256.19
本期申购	160,301,677.71	249,867,091.69
本期赎回（以“-”号填列）	-226,895,083.20	-353,232,724.07
2016 年 12 月 15 日基金份额折算变动份额	10,321,494.62	-
本期末	451,124,025.97	687,745,623.81

注：1、本期申购含红利再投、转换入份（金）额，本期赎回含转换出份（金）额；

2、根据本基金的基金合同、招募说明书及深圳证券交易所和中国证券登记结算有限责任公司的规定，本基金以 2016 年 12 月 15 日为份额折算基准日，对招商国证生物医药份额的场外份额、场内份额以及招商国证生物医药 A 份额实施定期份额折算；

3、根据《基金合同》规定，投资者可申购、赎回招商国证生物医药份额，招商国证生物医药 A 份额和招商国证生物医药 B 份额只可在深圳证券交易所上市交易，因此上表不再单独披露招商国证生物医药 A 份额和招商国证生物医药 B 份额的情况。

7.4.7.10 未分配利润

单位：人民币元

项目	已实现部分	未实现部分	未分配利润合计
上年度末	-223,575,697.49	39,771,332.95	-183,804,364.54
本期利润	-37,210,650.42	-44,212,176.13	-81,422,826.55
本期基金份额交易产生的变动数	32,916,466.16	-857,749.20	32,058,716.96
其中：基金申购款	-77,975,626.97	-10,126,018.95	-88,101,645.92
基金赎回款	110,892,093.13	9,268,269.75	120,160,362.88
本期已分配利润	-	-	-
本期末	-227,869,881.75	-5,298,592.38	-233,168,474.13

7.4.7.11 存款利息收入

单位：人民币元

项目	本期 2016年1月1日至2016年12月 31日	上年度可比期间 2015年5月27日(基金合同生效 日)至2015年12月31日
活期存款利息收入	204,215.03	319,619.79
定期存款利息收入	-	-
其他存款利息收入	-	-
结算备付金利息收入	1,469.65	35,932.06
其他	1,273.04	6,698.38
合计	206,957.72	362,250.23

7.4.7.12 股票投资收益——买卖股票差价收入

单位：人民币元

项目	本期 2016年1月1日至2016 年12月31日	上年度可比期间 2015年5月27日(基金合 同生效日)至2015年12月31日
卖出股票成交总额	143,256,511.96	863,064,936.90
减：卖出股票成本总额	176,057,383.78	1,173,355,267.25
买卖股票差价收入	-32,800,871.82	-310,290,330.35

7.4.7.13 债券投资收益——买卖债券差价收入

本基金本报告期内及上年度可比期间无债券投资收益。

7.4.7.14 资产支持证券投资收益

本基金本报告期内及上年度可比期间无资产支持证券投资收益。

7.4.7.15 贵金属投资收益

本基金本报告期内及上年度可比期间无贵金属投资收益。

7.4.7.16 衍生工具收益

本基金本报告期内及上年度可比期间无衍生金融工具收益。

7.4.7.17 股利收益

单位：人民币元

项目	本期 2016年1月1日至2016年12	上年度可比期间 2015年5月27日(基金合同生
----	-------------------------	-----------------------------

	月 31 日	效日)至 2015 年 12 月 31 日
股票投资产生的股利收益	2,121,186.79	2,991,772.68
基金投资产生的股利收益	-	-
合计	2,121,186.79	2,991,772.68

7.4.7.18 公允价值变动收益

单位：人民币元

项目名称	本期 2016 年 1 月 1 日至 2016 年 12 月 31 日	上年度可比期间 2015 年 5 月 27 日(基金合同 生效日)至 2015 年 12 月 31 日
1. 交易性金融资产	-44,212,176.13	-108,583,556.49
——股票投资	-44,212,176.13	-108,583,556.49
——债券投资	-	-
——资产支持证券投资	-	-
——贵金属投资	-	-
——其他	-	-
2. 衍生工具	-	-
——权证投资	-	-
3. 其他	-	-
合计	-44,212,176.13	-108,583,556.49

7.4.7.19 其他收入

单位：人民币元

项目	本期 2016 年 1 月 1 日至 2016 年 12 月 31 日	上年度可比期间 2015 年 5 月 27 日(基金合同 生效日)至 2015 年 12 月 31 日
基金赎回费收入	246,386.43	1,270,671.20
转换转出收入	16,873.68	-
其他	-	669.56
合计	263,260.11	1,271,340.76

注：1、本基金的赎回费率按基金持有人持有该部分基金份额的时间分段递减设定，于持有人赎回基金份额时收取，赎回费总额按一定比例归入基金资产。

2、本基金的转换费由赎回费和申购费补差两部分组成，其中赎回费总额按一定比例归入转出基金的基金资产。

7.4.7.20 交易费用

单位：人民币元

项目	本期 2016 年 1 月 1 日至 2016 年 12 月 31 日	上年度可比期间 2015 年 5 月 27 日(基金合同生效 日)至 2015 年 12 月 31 日
交易所市场交易费用	355,962.44	3,485,239.50

银行间市场交易费用	-	-
合计	355,962.44	3,485,239.50

7.4.7.21 其他费用

单位：人民币元

项目	本期 2016年1月1日至2016年 12月31日	上年度可比期间 2015年5月27日(基金合同生 效日)至2015年12月31日
审计费用	60,000.00	50,000.00
信息披露费	300,000.00	165,000.00
指数使用费	200,000.00	125,533.21
银行费用	5,926.78	12,832.24
上市费	60,000.00	65,000.00
其他	18,000.00	3,400.00
合计	643,926.78	421,765.45

7.4.8 或有事项、资产负债表日后事项的说明

7.4.8.1 或有事项

截至本财务报告批准报出日，本基金没有需要在财务报表附注中说明的或有事项。

7.4.8.2 资产负债表日后事项

截至本财务报告批准报出日，本基金没有需要在财务报表附注中说明的资产负债表日后事项。

7.4.9 关联方关系

关联方名称	与本基金的关系
招商基金管理有限公司	基金管理人
中国银行	基金托管人
招商银行股份有限公司(以下简称“招商银行”)	基金管理人的股东
招商证券股份有限公司(以下简称“招商证券”)	基金管理人的股东
招商财富资产管理有限公司	基金管理人的全资子公司
招商资产管理(香港)有限公司	基金管理人的全资子公司

注：本报告期内及上年度可比期间存在控制关系或其他重大利害关系的关联方未发生变化。

7.4.10 本报告期及上年度可比期间的关联方交易

7.4.10.1 通过关联方交易单元进行的交易

7.4.10.1.1 股票交易

金额单位：人民币元

关联方名称	本期 2016年1月1日至2016年12月31日	上年度可比期间 2015年5月27日(基金合同生效日)至 2015年12月31日
-------	-----------------------------	--

	成交金额	占当期股票 成交总额的比例	成交金额	占当期股票 成交总额的比例
招商证券	-	-	157,595,717.81	6.02%

7.4.10.1.2 债券交易

本基金本报告期内及上年度可比期间无通过关联方交易单元进行的债券交易。

7.4.10.1.3 债券回购交易

金额单位：人民币元

关联方名称	本期 2016年1月1日至2016年12月31日		上年度可比期间 2015年5月27日(基金合同生效日)至 2015年12月31日	
	成交金额	占当期债券回购 成交总额的比例	成交金额	占当期债券回购 成交总额的比例
招商证券	-	-	1,630,000,000.00	100.00%

7.4.10.1.4 权证交易

本基金本报告期内及上年度可比期间无通过关联方交易单元进行的权证交易。

7.4.10.1.5 应支付关联方的佣金

金额单位：人民币元

关联方名称	本期 2016年1月1日至2016年12月31日			
	当期 佣金	占当期佣金 总量的比例	期末应付佣金余额	占期末应付佣金 总额的比例
招商证券	-	-	-	-
关联方名称	上年度可比期间 2015年5月27日(基金合同生效日)至2015年12月31日			
	当期 佣金	占当期佣金 总量的比例	期末应付佣金余额	占期末应付佣金 总额的比例
招商证券	143,474.61	6.00%	-	-

7.4.10.2 关联方报酬

7.4.10.2.1 基金管理费

单位：人民币元

项目	本期 2016年1月1日至2016年12 月31日	上年度可比期间 2015年5月27日(基金合同生效日) 至2015年12月31日
当期发生的基金应支付 的管理费	4,919,093.48	4,714,697.58
其中：支付销售机构的客 户维护费	2,039,463.88	1,664,345.52

注：支付基金管理人招商基金管理有限公司的基金管理人报酬按前一日基金资产净值×1%的年费

率计提，逐日累计至每月月底，按月支付。其计算公式为：

$$\text{日基金管理人报酬} = \text{前一日基金资产净值} \times 1\% \div \text{当年天数}$$

7.4.10.2.2 基金托管费

单位：人民币元

项目	本期	上年度可比期间
	2016 年 1 月 1 日至 2016 年 12 月 31 日	2015 年 5 月 27 日(基金合同生效日)至 2015 年 12 月 31 日
当期发生的基金应支付的托管费	1,082,200.52	1,037,233.43

注：支付基金托管人中国银行的基金托管费按前一日基金资产净值 $\times 0.22\%$ 的年费率计提，逐日累计至每月月底，按月支付。其计算公式为：

$$\text{日基金托管费} = \text{前一日基金资产净值} \times 0.22\% \div \text{当年天数}$$

7.4.10.3 与关联方进行银行间同业市场的债券(含回购)交易

本基金本报告期内及上年度可比期间无与关联方进行银行间同业市场的债券（含回购）交易。

7.4.10.4 各关联方投资本基金的情况

7.4.10.4.1 报告期内基金管理人运用固有资金投资本基金的情况

本报告期内及上年度可比期间基金管理人无运用固有资金投资本基金的情况。

7.4.10.4.2 报告期末除基金管理人之外的其他关联方投资本基金的情况

关联方名称	本期末 2016 年 12 月 31 日	
	持有的基金份额	持有的基金份额占基金总份额的比例
招商证券股份有限公司	1.00	0.00%

7.4.10.5 由关联方保管的银行存款余额及当期产生的利息收入

单位：人民币元

关联方名称	本期		上年度可比期间	
	2016 年 1 月 1 日至 2016 年 12 月 31 日		2015 年 5 月 27 日(基金合同生效日)至 2015 年 12 月 31 日	
	期末余额	当期利息收入	期末余额	当期利息收入
中国银行	24,652,933.57	204,215.03	32,609,465.01	319,619.79

注：本基金的银行存款由基金托管人中国银行保管，按银行同业利率计息。

7.4.10.6 本基金在承销期内参与关联方承销证券的情况

本基金本报告期内及上年度可比期间无在承销期内参与关联方承销证券的情况。

7.4.11 利润分配情况

根据《基金合同》的约定，“在存续期内，本基金（包括招商国证生物医药份额、招商国证生物医药 A 份额、招商国证生物医药 B 份额）不进行收益分配”，故本报告期内本基金无需进行收益分配。

7.4.12 期末（2016 年 12 月 31 日）本基金持有的流通受限证券

7.4.12.1 因认购新发/增发证券而于期末持有的流通受限证券

金额单位：人民币元

7.4.12.1.1 受限证券类别：股票										
证券代码	证券名称	成功认购日	可流通日	流通受限类型	认购价格	期末估值单价	数量 (单位：股)	期末成本总额	期末估值总额	备注
601375	中原证券	2016 年 12 月 20 日	2017 年 1 月 3 日	新股流通受限	4.00	4.00	26,695	106,780.00	106,780.00	-
603877	太平鸟	2016 年 12 月 29 日	2017 年 1 月 9 日	新股流通受限	21.30	21.30	3,180	67,734.00	67,734.00	-
300583	赛托生物	2016 年 12 月 29 日	2017 年 1 月 6 日	新股流通受限	40.29	40.29	1,582	63,738.78	63,738.78	-
603228	景旺电子	2016 年 12 月 28 日	2017 年 1 月 6 日	新股流通受限	23.16	23.16	1,881	43,563.96	43,563.96	-
603689	皖天然气	2016 年 12 月 30 日	2017 年 1 月 10 日	新股流通受限	7.87	7.87	4,818	37,917.66	37,917.66	-
603035	常熟汽饰	2016 年 12 月 27 日	2017 年 1 月 5 日	新股流通受限	10.44	10.44	2,316	24,179.04	24,179.04	-
603266	天龙股份	2016 年 12 月 30 日	2017 年 1 月 10 日	新股流通受限	14.63	14.63	1,562	22,852.06	22,852.06	-
300587	天铁股份	2016 年 12 月 28 日	2017 年 1 月 5 日	新股流通受限	14.11	14.11	1,438	20,290.18	20,290.18	-
002840	华统股份	2016 年 12 月 29 日	2017 年 1 月 10 日	新股流通受限	6.55	6.55	1,814	11,881.70	11,881.70	-
002838	道恩股份	2016 年 12 月 28 日	2017 年 1 月 6 日	新股流通受限	15.28	15.28	682	10,420.96	10,420.96	-
603186	华正新材	2016 年 12 月 26 日	2017 年 1 月 3 日	新股流通受限	5.37	5.37	1,874	10,063.38	10,063.38	-
603032	德新交运	2016 年 12 月 27 日	2017 年 1 月 5 日	新股流通受限	5.81	5.81	1,628	9,458.68	9,458.68	-
300586	美联新材	2016 年 12 月 26 日	2017 年 1 月 4 日	新股流通受限	9.30	9.30	1,006	9,355.80	9,355.80	-
300591	万里马	2016 年 12 月 30 日	2017 年 1 月 10 日	新股流通受限	3.07	3.07	2,397	7,358.79	7,358.79	-
300588	熙菱信息	2016 年 12 月 27 日	2017 年 1 月 5 日	新股流	4.94	4.94	1,380	6,817.20	6,817.20	-

通受限										
7.4.12.1.2 受限证券类别：债券										
证券代码	证券名称	成功认购日	可流通日	流通受限类型	认购价格	期末估值单价	数量 (单位：张)	期末成本总额	期末估值总额	备注
-	-	-	-	-	-	-	-	-	-	-
7.4.12.1.3 受限证券类别：权证										
证券代码	证券名称	成功认购日	可流通日	流通受限类型	认购价格	期末估值单价	数量 (单位：份)	期末成本总额	期末估值总额	备注
-	-	-	-	-	-	-	-	-	-	-

7.4.12.2 期末持有的暂时停牌等流通受限股票

金额单位：人民币元

股票代码	股票名称	停牌日期	停牌原因	期末估值单价	复牌日期	复牌开盘单价	数量(股)	期末成本总额	期末估值总额	备注
600161	天坛生物	2016年12月6日	重大事项	39.40	2017年3月24日	43.34	499,797	24,337,662.69	19,692,001.80	-
600645	中源协和	2016年12月13日	重大事项	26.80	尚未复牌	尚未复牌	653,530	34,824,050.50	17,514,604.00	-

7.4.12.3 期末债券正回购交易中作为抵押的债券

7.4.12.3.1 银行间市场债券正回购

本基金本报告期末无因银行间市场债券正回购交易而抵押的债券。

7.4.12.3.2 交易所市场债券正回购

本基金本报告期末无因交易所市场债券正回购交易而抵押的债券。

7.4.13 金融工具风险及管理

本基金是指数型基金，本基金的运作涉及的金融工具主要包括股票投资（主要是指指数成份股、备选成份股）、债券投资、资产支持证券投资和权证投资等。与这些金融工具有关的风险，以及本基金的基金管理人管理这些风险所采取的风险管理政策如下所述。

7.4.13.1 风险管理政策和组织架构

本基金的基金管理人从事风险管理的目标是提升本基金风险调整后收益水平，保证本基金的基金资产安全，维护基金份额持有人利益。基于该风险管理目标，本基金的基金管理人风险管理的基本策略是识别和分析本基金运作使本基金面临各种类型的风险，确定适当的风险容忍度，并

及时可靠地对各种风险进行监督，将风险控制在限定的范围之内。本基金目前面临的主要风险包括：市场风险、信用风险和流动性风险。与本基金相关的市场风险主要包括利率风险和市场价格风险。

本基金的基金管理人建立了以全面、独立、互相制约以及定性和定量相结合为原则的，监事会、董事会及下设风险控制委员会、督察长、风险管理委员会、法律合规部和风险管理部等多层次的风险管理组织架构体系。

7.4.13.2 信用风险

信用风险是指金融工具的一方到期无法履行约定义务致使本基金遭受损失的风险。本基金的信用风险主要存在于银行存款、结算备付金、存出保证金、债券投资及其他。

本基金的银行存款存放于本基金的基金托管人中国银行，与该银行存款相关的信用风险不重大。本基金在证券交易所进行的交易均与中国证券登记结算有限责任公司完成证券交收和款项清算，因此违约风险发生的可能性很小；本基金在进行银行间同业市场交易前均对交易对手进行信用评估并采用券款对付交割方式，以控制相应的信用风险。

对于与债券投资等投资品种相关的信用风险，本基金的基金管理人通过对投资品种的信用等级评估来选择适当的投资对象，并限制单个投资品种的持有比例来管理信用风险。

7.4.13.2.1 按短期信用评级列示的债券投资

本基金本报告期末及上年度末无按短期信用评级列示的债券投资。

7.4.13.2.2 按长期信用评级列示的债券投资

本基金本报告期末及上年度末无按长期信用评级列示的债券投资。

7.4.13.3 流动性风险

流动性风险是指没有足够资金以满足到期债务支付的风险。本基金流动性风险来源于开放式基金每日兑付赎回资金的流动性风险，以及因部分投资品种交易不活跃而出现的变现风险以及因投资集中而无法在市场出现剧烈波动的情况下以合理价格变现投资的风险。本基金所持有的交易性金融资产分别在证券交易所和银行间同业市场交易，除附注 7.4.12 所披露的流通受限不能自由转让的基金资产外，本基金未持有其他有重大流动性风险的投资品种。除卖出回购金融资产款外，本基金所持有的全部金融负债无固定到期日或合同约定到期日均为一个月以内且不计息，可赎回基金份额净值(所有者权益)无固定到期日且不计息，因此账面余额即为未折现的合约到期现金流量。

针对兑付赎回资金的流动性风险，本基金的基金管理人在基金合同约定巨额赎回条款，设计

了非常情况下赎回资金的处理模式，控制因开放模式带来的流动性风险，有效保障基金持有人利益。日常流动性风险管理中，本基金的基金管理人每日监控和预测本基金的流动性指标，通过对投资品种的流动性指标来持续地评估、选择、跟踪和控制基金投资的流动性风险。同时，本基金通过预留一定的现金头寸，并且在需要时可通过卖出回购金融资产方式融入短期资金，以缓解流动性风险。

7.4.13.4 市场风险

7.4.13.4.1 利率风险

利率风险是指利率敏感性金融工具的公允价值及将来现金流受市场利率变动而发生波动的风险。本基金持有的利率敏感性资产主要是银行存款、债券投资；持有的利率敏感性负债主要是卖出回购金融资产款。本基金的基金管理人日常通过对利率水平的预测、分析收益率曲线及优化利率重新定价日组合等方法对上述利率风险进行管理。

下表统计了本基金面临的利率风险敞口。表中所示为本基金资产及交易形成负债的公允价值，并按照合约规定的重新定价日或到期日孰早者进行了分类。

7.4.13.4.1.1 利率风险敞口

单位：人民币元

本期末 2016年12月31日	1个月以内	1-3个月	3个月-1年	1-5年	5年以上	不计息	合计
资产							
银行存款	24,652,933.57	-	-	-	-	-	24,652,933.57
存出保证金	24,450.29	-	-	-	-	-	24,450.29
交易性金融资产	-	-	-	-	-	431,345,406.72	431,345,406.72
应收利息	-	-	-	-	-	4,732.25	4,732.25
应收申购款	-	-	-	-	-	47,775.38	47,775.38
其他资产	-	-	-	-	-	-	-
资产总计	24,677,383.86	-	-	-	-	431,397,914.35	456,075,298.21
负债							
应付赎回款	-	-	-	-	-	603,331.90	603,331.90
应付管理人报酬	-	-	-	-	-	400,954.08	400,954.08
应付托管费	-	-	-	-	-	88,209.91	88,209.91
应付交易费用	-	-	-	-	-	33,587.91	33,587.91
其他负债	-	-	-	-	-	372,064.73	372,064.73
负债总计	-	-	-	-	-	1,498,148.53	1,498,148.53
利率敏感度缺口	24,677,383.86	-	-	-	-	429,899,765.82	454,577,149.68
上年度末 2015年12月31日	1个月以内	1-3个月	3个月-1年	1-5年	5年以上	不计息	合计

资产							
银行存款	32,609,465.01	-	-	-	-	-	32,609,465.01
结算备付金	205,148.19	-	-	-	-	-	205,148.19
存出保证金	831,797.54	-	-	-	-	-	831,797.54
交易性金融资产	-	-	-	-	-	575,234,981.58	575,234,981.58
应收利息	-	-	-	-	-	6,990.46	6,990.46
应收申购款	-	-	-	-	-	63,653.78	63,653.78
其他资产	-	-	-	-	-	138,735.44	138,735.44
资产总计	33,646,410.74	-	-	-	-	575,444,361.26	609,090,772.00
负债							
应付证券清算款	-	-	-	-	-	3,558.85	3,558.85
应付赎回款	-	-	-	-	-	633,352.84	633,352.84
应付管理人报酬	-	-	-	-	-	514,887.25	514,887.25
应付托管费	-	-	-	-	-	113,275.22	113,275.22
应付交易费用	-	-	-	-	-	306,419.25	306,419.25
其他负债	-	-	-	-	-	212,386.94	212,386.94
负债总计	-	-	-	-	-	1,783,880.35	1,783,880.35
利率敏感度缺口	33,646,410.74	-	-	-	-	573,660,480.91	607,306,891.65

注：上表按金融资产或金融负债的重新定价日或到期日孰早者进行分类。

7.4.13.4.1.2 利率风险的敏感性分析

本基金本报告期末未持有债券投资及资产支持证券投资，因此市场利率变动而导致的利率敏感性资产的公允价值变动对基金资产净值的影响不重大。

7.4.13.4.2 其他价格风险

其他价格风险是指交易性金融资产的公允价值受市场利率和外汇汇率以外的市场价格因素变动发生波动的风险，该风险可能与特定投资品种相关，也有可能与整体投资品种相关。本基金主要投资于证券交易所上市或银行间同业市场交易的债券和股票，所有市场价格因素引起的金融资产公允价值变动均直接反映在当期损益中。本基金在构建资产配置和基金资产投资组合的基础上，通过建立事前和事后跟踪误差的方式，对基金资产的市场价格风险进行管理。

7.4.13.4.2.1 其他价格风险敞口

金额单位：人民币元

项目	本期末 2016年12月31日		上年度末 2015年12月31日	
	公允价值	占基金资产 净值比例(%)	公允价值	占基金资产净 值比例(%)
交易性金融资产-股票投资	431,345,406.72	94.89	575,234,981.58	94.72
衍生金融资产-权证投资	-	-	-	-
其他	-	-	-	-

合计	431,345,406.72	94.89	575,234,981.58	94.72
----	----------------	-------	----------------	-------

7.4.13.4.2.2 其他价格风险的敏感性分析

假设	1. 若对市场价格敏感的权益性投资的市场价格上升或下降 5%		
	2. 其他市场变量保持不变		
分析	相关风险变量的变动	对资产负债表日基金资产净值的 影响金额(单位:人民币元)	
		本期末(2016年12月31日)	上年度末(2015年12月31日)
	1. 权益性投资的市场价格上升 5%	21,567,270.34	28,761,749.08
	2. 权益性投资的市场价格下降 5%	-21,567,270.34	-28,761,749.08

7.4.14 有助于理解和分析会计报表需要说明的其他事项

7.4.14.1 公允价值

7.4.14.1.1 以公允价值计量的金融工具

(a) 公允价值计量的层次

下表列示了本基金在每个资产负债表日持续和非持续以公允价值计量的资产和负债于本报告期末的公允价值信息及其公允价值计量的层次。公允价值计量结果所属层次取决于对公允价值计量整体而言具有重要意义的最低层次的输入值。三个层次输入值的定义如下:

第一层次输入值: 在计量日能够取得的相同资产或负债在活跃市场上未经调整的报价;

第二层次输入值: 除第一层次输入值外相关资产或负债直接或间接可观察到的输入值;

第三层次输入值: 相关资产或负债的不可观察输入值。

金额: 人民币元

持续的公允价值 计量资产	本期末 (2016 年 12 月 31 日)			
	第一层次	第二层次	第三层次	合计
交易性金融资产				
股票投资	393,686,388.73	37,659,017.99	-	431,345,406.72
持续以公允价值 计量的资产总额	393,686,388.73	37,659,017.99	-	431,345,406.72

持续的公允价值 计量资产	上年度末 (2015 年 12 月 31 日)			
	第一层次	第二层次	第三层次	合计
交易性金融资产				
股票投资	499,538,034.28	75,696,947.30	-	575,234,981.58
持续以公允价值 计量的资产总额	499,538,034.28	75,696,947.30	-	575,234,981.58

2016 年, 本基金上述持续以公允价值计量的资产和负债的第一层次与第二层次之间没有发生

转换。本基金是在发生转换当年的报告期末确认各层次之间的转换。

(b) 第二层次的公允价值计量

对于本基金投资的证券交易所上市的证券，若出现重大事项停牌、交易不活跃（包括涨跌停时的交易不活跃）、或属于限售期间等情况时，本基金将相应进行估值方法的变更。根据估值方法的变更，本基金综合考虑估值调整中采用的可观察与不可观察输入值对于公允价值的影响程度，确定相关证券公允价值的层次。

2016 年，本基金上述持续和非持续第二层次公允价值计量所使用的估值技术并未发生该变更。

对于在资产负债表日以公允价值计量的交易性金融资产的公允价值信息，本基金在估计公允价值时运用的主要方法和假设参见附注 7.4.4.4 和 7.4.4.5。

(c) 非持续的以公允价值计量的金融工具

于 2016 年 12 月 31 日，本基金无非持续的以公允价值计量的金融工具(2015 年 12 月 31 日：无)。

7.4.14.1.2 其他金融工具的公允价值 (年末非以公允价值计量的项目)

其他金融工具主要包括应收款项和其他金融负债，其账面价值与公允价值之间无重大差异。

§ 8 投资组合报告

8.1 期末基金资产组合情况

金额单位：人民币元

序号	项目	金额	占基金总资产的比例 (%)
1	权益投资	431,345,406.72	94.58
	其中：股票	431,345,406.72	94.58
2	固定收益投资	-	-
	其中：债券	-	-
	资产支持证券	-	-
3	贵金属投资	-	-
4	金融衍生品投资	-	-
5	买入返售金融资产	-	-
	其中：买断式回购的买入返售金融资产	-	-
6	银行存款和结算备付金合计	24,652,933.57	5.41
7	其他各项资产	76,957.92	0.02
8	合计	456,075,298.21	100.00

8.2 期末按行业分类的股票投资组合

8.2.1 期末指数投资按行业分类的境内股票投资组合

金额单位：人民币元

代码	行业类别	公允价值	占基金资产净值比例 (%)
A	农、林、牧、渔业	-	-
B	采矿业	-	-
C	制造业	356,021,259.66	78.32
D	电力、热力、燃气及水生产和供应业	-	-
E	建筑业	-	-
F	批发和零售业	-	-
G	交通运输、仓储和邮政业	-	-
H	住宿和餐饮业	-	-
I	信息传输、软件和信息技术服务业	-	-
J	金融业	-	-
K	房地产业	-	-
L	租赁和商务服务业	-	-
M	科学研究和技术服务业	17,514,604.00	3.85
N	水利、环境和公共设施管理业	-	-
O	居民服务、修理和其他服务业	-	-
P	教育	-	-
Q	卫生和社会工作	-	-
R	文化、体育和娱乐业	-	-
S	综合	-	-
	合计	373,535,863.66	82.17

8.2.2 期末积极投资按行业分类的境内股票投资组合

金额单位：人民币元

代码	行业类别	公允价值	占基金资产净值比例 (%)
A	农、林、牧、渔业	-	-
B	采矿业	-	-
C	制造业	45,241,481.77	9.95

D	电力、热力、燃气及水生产和供应业	37,917.66	0.01
E	建筑业	15,592.23	0.00
F	批发和零售业	8,474,196.32	1.86
G	交通运输、仓储和邮政业	9,458.68	0.00
H	住宿和餐饮业	-	-
I	信息传输、软件和信息技术服务业	241,692.20	0.05
J	金融业	106,780.00	0.02
K	房地产业	-	-
L	租赁和商务服务业	-	-
M	科学研究和技术服务业	3,682,424.20	0.81
N	水利、环境和公共设施管理业	-	-
O	居民服务、修理和其他服务业	-	-
P	教育	-	-
Q	卫生和社会工作	-	-
R	文化、体育和娱乐业	-	-
S	综合	-	-
	合计	57,809,543.06	12.72

8.2.3 报告期末按行业分类的沪港通投资股票投资组合

本基金本报告期末无沪港通投资股票。

8.3 期末按公允价值占基金资产净值比例大小排序的所有股票投资明细

8.3.1 期末指数投资按公允价值占基金资产净值比例大小排序的所有股票投资明细

金额单位：人民币元

序号	股票代码	股票名称	数量（股）	公允价值	占基金资产净值比例（%）
1	002252	上海莱士	1,844,774	42,595,831.66	9.37
2	002007	华兰生物	1,117,773	39,960,384.75	8.79
3	600201	生物股份	1,128,928	35,662,835.52	7.85
4	000661	长春高新	297,043	33,224,259.55	7.31
5	002030	达安基因	1,046,434	24,277,268.80	5.34
6	002038	双鹭药业	863,957	23,076,291.47	5.08
7	300142	沃森生物	1,911,443	20,834,728.70	4.58

8	600161	天坛生物	499,797	19,692,001.80	4.33
9	600645	中源协和	653,530	17,514,604.00	3.85
10	002022	科华生物	855,256	17,105,120.00	3.76
11	300122	智飞生物	817,764	13,468,573.08	2.96
12	300294	博雅生物	236,941	13,351,625.35	2.94
13	300009	安科生物	621,708	13,254,814.56	2.92
14	600195	中牧股份	459,374	9,761,697.50	2.15
15	002166	莱茵生物	701,806	8,681,340.22	1.91
16	600530	交大昂立	1,011,665	7,587,487.50	1.67
17	300406	九强生物	289,862	6,374,065.38	1.40
18	300119	瑞普生物	343,958	5,912,638.02	1.30
19	300204	舒泰神	315,623	5,595,995.79	1.23
20	300298	三诺生物	243,019	4,408,364.66	0.97
21	300289	利德曼	333,715	4,154,751.75	0.91
22	002680	长生生物	194,300	3,361,390.00	0.74

8.3.2 期末积极投资按公允价值占基金资产净值比例大小排序的所有股票投资明细

金额单位：人民币元

序号	股票代码	股票名称	数量（股）	公允价值	占基金资产净值比例（%）
1	300238	冠昊生物	387,000	12,906,450.00	2.84
2	300463	迈克生物	466,909	11,462,615.95	2.52
3	603108	润达医疗	277,297	8,474,196.32	1.86
4	300439	美康生物	247,973	7,486,304.87	1.65
5	300482	万孚生物	99,033	7,352,209.92	1.62
6	300318	博晖创新	557,302	5,049,156.12	1.11
7	300404	博济医药	113,620	3,682,424.20	0.81
8	300239	东宝生物	455,420	3,679,793.60	0.81
9	600996	贵广网络	12,500	234,875.00	0.05
10	603823	百合花	3,762	123,167.88	0.03
11	601375	中原证券	26,695	106,780.00	0.02
12	603298	杭叉集团	3,641	88,403.48	0.02
13	002832	比音勒芬	1,158	70,290.60	0.02
14	603577	汇金通	2,460	69,642.60	0.02
15	603218	日月股份	1,652	68,805.80	0.02
16	603877	太平鸟	3,180	67,734.00	0.01
17	300583	赛托生物	1,582	63,738.78	0.01
18	603416	信捷电气	1,076	53,886.08	0.01

19	002833	弘亚数控	2,743	48,331.66	0.01
20	603228	景旺电子	1,881	43,563.96	0.01
21	603058	永吉股份	3,869	42,675.07	0.01
22	603886	元祖股份	2,241	39,665.70	0.01
23	603689	皖天然气	4,818	37,917.66	0.01
24	300582	英飞特	1,359	35,157.33	0.01
25	603239	浙江仙通	924	29,059.80	0.01
26	002835	同为股份	1,126	24,220.26	0.01
27	603035	常熟汽饰	2,316	24,179.04	0.01
28	603266	天龙股份	1,562	22,852.06	0.01
29	300587	天铁股份	1,438	20,290.18	0.00
30	603929	亚翔集成	2,193	15,592.23	0.00
31	002840	华统股份	1,814	11,881.70	0.00
32	002838	道恩股份	682	10,420.96	0.00
33	603186	华正新材	1,874	10,063.38	0.00
34	603032	德新交运	1,628	9,458.68	0.00
35	300586	美联新材	1,006	9,355.80	0.00
36	300591	万里马	2,397	7,358.79	0.00
37	300588	熙菱信息	1,380	6,817.20	0.00

8.4 报告期内股票投资组合的重大变动

8.4.1 累计买入金额超出期初基金资产净值 2%或前 20 名的股票明细

金额单位：人民币元

序号	股票代码	股票名称	本期累计买入金额	占期初基金资产净值比例（%）
1	300238	冠昊生物	20,569,817.95	3.39
2	300463	迈克生物	6,687,293.00	1.10
3	000661	长春高新	5,487,317.44	0.90
4	002680	长生生物	4,477,306.00	0.74
5	002252	上海莱士	3,645,569.07	0.60
6	603108	润达医疗	3,633,548.28	0.60
7	002007	华兰生物	2,767,505.20	0.46
8	600201	生物股份	2,580,891.80	0.42
9	300439	美康生物	2,425,479.02	0.40
10	002030	达安基因	2,258,249.00	0.37
11	002038	双鹭药业	1,965,922.00	0.32
12	600645	中源协和	1,741,347.00	0.29

13	300404	博济医药	1,595,389.00	0.26
14	002166	莱茵生物	1,518,246.00	0.25
15	002022	科华生物	1,338,060.00	0.22
16	300009	安科生物	1,188,903.00	0.20
17	600161	天坛生物	1,139,593.22	0.19
18	300294	博雅生物	967,615.00	0.16
19	300122	智飞生物	936,301.00	0.15
20	600195	中牧股份	663,406.07	0.11

注：1、买入包括基金二级市场上主动的买入、新股、配股、债转股、换股及行权等获得的股票；

2、基金持有的股票分类为交易性金融资产的，本项的“累计买入金额”按买卖成交金额（成交单价乘以成交数量）填列，不考虑相关交易费用。

8.4.2 累计卖出金额超出期初基金资产净值 2%或前 20 名的股票明细

金额单位：人民币元

序号	股票代码	股票名称	本期累计卖出金额	占期初基金资产净值比例（%）
1	002252	上海莱士	16,047,105.60	2.64
2	600530	交大昂立	15,407,042.84	2.54
3	002007	华兰生物	9,256,471.22	1.52
4	600201	生物股份	8,166,416.20	1.34
5	002030	达安基因	7,555,767.18	1.24
6	000661	长春高新	7,337,074.67	1.21
7	002038	双鹭药业	6,326,791.62	1.04
8	300142	沃森生物	6,187,915.38	1.02
9	002022	科华生物	4,499,219.32	0.74
10	300313	天山生物	4,332,141.00	0.71
11	600645	中源协和	3,964,577.22	0.65
12	300009	安科生物	3,670,345.00	0.60
13	300238	冠昊生物	3,560,770.00	0.59
14	300294	博雅生物	3,459,788.28	0.57
15	600161	天坛生物	3,368,534.73	0.55
16	300122	智飞生物	3,274,559.84	0.54
17	600195	中牧股份	2,272,225.16	0.37
18	300463	迈克生物	2,064,358.74	0.34
19	002166	莱茵生物	1,643,414.00	0.27
20	300406	九强生物	1,475,967.32	0.24

注：1、卖出主要指二级市场上主动的卖出、换股、要约收购、发行人回购及行权等减少的股票；

2、基金持有的股票分类为交易性金融资产的，本项“累计卖出金额”按买卖成交金额（成交单价乘以成交数量）填列，不考虑相关交易费用。

8.4.3 买入股票的成本总额及卖出股票的收入总额

单位：人民币元

买入股票成本（成交）总额	76,379,985.05
卖出股票收入（成交）总额	143,256,511.96

注：1、买入包括基金二级市场上主动的买入、新股、配股、债转股、换股及行权等获得的股票，卖出主要指二级市场上主动的卖出、换股、要约收购、发行人回购及行权等减少的股票；

2、“买入股票成本（成交）总额”、“卖出股票收入（成交）总额”均按买卖成交金额（成交单价乘以成交数量）填列，不考虑相关交易费用。

8.5 期末按债券品种分类的债券投资组合

本基金本报告期末未持有债券。

8.6 期末按公允价值占基金资产净值比例大小排序的前五名债券投资明细

本基金本报告期末未持有债券。

8.7 期末按公允价值占基金资产净值比例大小排序的所有资产支持证券投资明细

本基金本报告期末未持有资产支持证券。

8.8 报告期末按公允价值占基金资产净值比例大小排序的前五名贵金属投资明细

本基金本报告期末未持有贵金属。

8.9 期末按公允价值占基金资产净值比例大小排序的前五名权证投资明细

本基金本报告期末未持有权证。

8.10 报告期末本基金投资的股指期货交易情况说明

8.10.1 报告期末本基金投资的股指期货持仓和损益明细

本基金本报告期末未持有股指期货合约。

8.10.2 本基金投资股指期货的投资政策

本基金管理人可运用股指期货，以提高投资效率更好地达到本基金的投资目标。本基金在股指期货投资中将根据风险管理的原则，以套期保值为目的，在风险可控的前提下，参与股指期货的投资，以改善组合的风险收益特性。本基金主要通过对现货和期货市场运行趋势的研究，结合股指期货定价模型寻求其合理估值水平，采用流动性好、交易活跃的期货合约，达到有效跟踪标

的指数的目的。此外，本基金还将运用股指期货来对冲特殊情况下的流动性风险以进行有效的现金管理，如预期大额申购赎回、大量分红等，以及对冲因其他原因导致无法有效跟踪标的指数的风险。

8.11 报告期末本基金投资的国债期货交易情况说明

8.11.1 本期国债期货投资政策

根据本基金合同规定，本基金不参与国债期货交易。

8.11.2 报告期末本基金投资的国债期货持仓和损益明细

本基金本报告期末未持有国债期货合约。

8.11.3 本期国债期货投资评价

根据本基金合同规定，本基金不参与国债期货交易。

8.12 投资组合报告附注

8.12.1 报告期内基金投资的前十名证券的发行主体未有被监管部门立案调查，不存在报告编制日前一年内受到公开谴责、处罚的情形。

8.12.2 本基金投资的前十名股票没有超出基金合同规定的备选股票库，本基金管理人从制度和流程上要求股票必须先入库再买入。

8.12.3 期末其他各项资产构成

单位：人民币元

序号	名称	金额
1	存出保证金	24,450.29
2	应收证券清算款	-
3	应收股利	-
4	应收利息	4,732.25
5	应收申购款	47,775.38
6	其他应收款	-
7	待摊费用	-
8	其他	-
9	合计	76,957.92

8.12.4 期末持有的处于转股期的可转换债券明细

本基金本报告期末未持有处于转股期的可转换债券

8.12.5 期末前十名股票中存在流通受限情况的说明

8.12.5.1 期末指数投资前十名股票中存在流通受限情况的说明

金额单位：人民币元

序号	股票代码	股票名称	流通受限部分的公允价值	占基金资产净值比例 (%)	流通受限情况说明
1	600161	天坛生物	19,692,001.80	4.33	重大事项
2	600645	中源协和	17,514,604.00	3.85	重大事项

8.12.5.2 期末积极投资前五名股票中存在流通受限情况的说明

本基金本报告期末积极投资前五名股票不存在流通受限情况。

§ 9 基金份额持有人信息

9.1 期末基金份额持有人户数及持有人结构

份额单位：份

份额级别	持有人户数(户)	户均持有的基金份额	持有人结构			
			机构投资者		个人投资者	
			持有份额	占总份额比例	持有份额	占总份额比例
生物药 A	338	50,976.72	10,912,087.00	63.33%	6,318,046.00	36.67%
生物药 B	1,669	10,323.63	2,557,698.00	14.84%	14,672,435.00	85.16%
生物医药	14,013	29,734.09	809,539.60	0.19%	415,854,220.37	99.81%
合计	16,020	28,160.05	14,279,324.60	3.17%	436,844,701.37	96.83%

注：分级基金机构投资者/个人投资者持有份额占总份额比例计算中，对下属分级基金，比例的分母采用各自级别的份额，对合计数，比例的分母采用下属分级基金份额的合计数（即期末基金份额总额）。

9.2 期末上市基金前十名持有人

生物药 A

序号	持有人名称	持有份额（份）	占上市总份额比例
1	中国太平洋财产保险-传统-普通保险产品-013C-CT001 深	3,249,777.00	18.86%
2	中国太平洋人寿保险股份有限公司-分红-个人分红	2,348,899.00	13.63%
3	中国太平洋人寿保险股份有限公司-传统-普通保险		5.80%

	产品	999,958.00	
4	太平洋资管-建设银行-太平洋第三极稳定增值混合型产品	900,000.00	5.22%
5	华夏未来资本管理有限公司-华夏未来添时6号私募证券投资基金	737,842.00	4.28%
6	陈剑波	700,000.00	4.06%
7	建信基金-中信银行-建行群星璀璨1期华夏未来1号特定多个	687,064.00	3.99%
8	民生通惠资产-中信银行-民生通惠聚利3号资产管理产品	600,000.00	3.48%
9	黄松友	574,615.00	3.33%
10	陈晓芳	512,900.00	2.98%

生物药 B

序号	持有人名称	持有份额（份）	占上市总份额比例
1	卢国仨	1,266,472.00	7.35%
2	上海廿一世纪工程有限公司	1,096,000.00	6.36%
3	洪强	538,173.00	3.12%
4	上海明泮投资管理有限公司-明泮稳健增长1期私募证券投资基金	516,800.00	3.00%
5	湖北开放职业学院	395,773.00	2.30%
6	吴恒志	380,000.00	2.21%
7	卢礼琴	302,944.00	1.76%
8	郑伯菊	302,770.00	1.76%
9	刘孝群	242,770.00	1.41%
10	谭强辉	238,564.00	1.38%

注：以上数据由中国证券登记结算公司提供，持有人为场内持有人。

9.3 期末基金管理人的从业人员持有本基金的情况

项目	份额级别	持有份额总数（份）	占基金总份额比例
基金管理人所有从业人员持有本基金	生物药 A	-	-
	生物药 B	-	-
	生物医药	115,530.96	0.0277%
	合计	115,530.96	0.0256%

注：分级基金管理人的从业人员持有基金占基金总份额比例的计算中，对下属分级基金，比例的分母采用各自级别的份额，对合计数，比例的分母采用下属分级基金份额的合计数（即期末基金份额总额）。

9.4 期末基金管理人的从业人员持有本开放式基金份额总量区间的情况

项目	持有基金份额总量的数量区间（万份）
本公司高级管理人员、基金投资和研究部门负责人持有本开放式基金	0~10
本基金基金经理持有本开放式基金	0

§ 10 开放式基金份额变动

单位：份

项目	生物药 A	生物药 B	生物医药
基金合同生效日（2015 年 5 月 27 日）基金份额总额	90,994,352.00	90,994,352.00	948,164,283.25
本报告期期初基金份额总额	24,996,938.00	24,996,938.00	457,402,060.84
本报告期基金总申购份额	-	-	160,301,677.71
减:本报告期基金总赎回份额	-	-	226,895,083.20
本报告期基金拆分变动份额（份额减少以“-”填列）	-7,766,805.00	-7,766,805.00	25,855,104.62
本报告期期末基金份额总额	17,230,133.00	17,230,133.00	416,663,759.97

§ 11 重大事件揭示**11.1 基金份额持有人大会决议**

本报告期没有举行基金份额持有人大会。

11.2 基金管理人、基金托管人的专门基金托管部门的重大人事变动

1、根据本基金管理人 2016 年 11 月 24 日的公告，经招商基金管理有限公司第五届董事会审议通过，聘任杨渺为公司副总经理。

2、2016 年 12 月，郭德秋先生担任中国银行股份有限公司托管业务部总经理职务。上述人事变动已按相关规定备案、公告。

11.3 涉及基金管理人、基金财产、基金托管业务的诉讼

本报告期无涉及本基金管理人、基金财产、基金托管业务的诉讼事项。

11.4 基金投资策略的改变

本报告期基金投资策略无改变。

11.5 为基金进行审计的会计师事务所情况

本报告期本基金的审计事务所无变化，目前毕马威华振会计师事务所（特殊普通合伙）已为本基金提供审计服务 2 年，本报告期应支付毕马威华振会计师事务所（特殊普通合伙）审计报酬为人民币 60,000.00 元。

11.6 管理人、托管人及其高级管理人员受稽查或处罚等情况

本报告期，基金管理人没有受到监管部门的稽查或处罚，亦未收到关于基金管理人的高级管理人员、托管人及其高级管理人员受到监管部门的稽查或处罚的书面通知或文件。

11.7 基金租用证券公司交易单元的有关情况

11.7.1 基金租用证券公司交易单元进行股票投资及佣金支付情况

金额单位：人民币元

券商名称	交易单元数量	股票交易		应支付该券商的佣金		备注
		成交金额	占当期股票成交总额的比例	佣金	占当期佣金总量的比例	
方正证券	3	52,068,906.84	24.75%	48,491.63	24.99%	新增 2 个交易单元
中信证券	2	41,352,523.15	19.66%	38,511.76	19.85%	-
兴业证券	2	19,680,256.35	9.35%	18,328.17	9.45%	-
中金公司	2	16,423,772.50	7.81%	15,295.66	7.88%	-
天风证券	2	14,290,597.04	6.79%	13,308.89	6.86%	新增 1 个交易单元
长城证券	2	13,872,680.27	6.59%	12,919.71	6.66%	新增 1 个交易单元
华创证券	2	12,227,906.73	5.81%	11,387.98	5.87%	-
银河证券	1	7,316,018.49	3.48%	6,813.44	3.51%	-
西藏东方财富	1	7,091,770.06	3.37%	5,186.38	2.67%	新增
海通证券	3	5,958,460.57	2.83%	5,549.28	2.86%	新增 1 个交易单元
广发证券	1	5,252,976.47	2.50%	4,892.17	2.52%	-
东兴证券	3	4,254,204.51	2.02%	3,962.01	2.04%	-
国金证券	1	3,616,825.92	1.72%	3,368.31	1.74%	新增
东方证券	1	2,545,771.44	1.21%	2,370.88	1.22%	新增
中泰证券	2	2,371,044.18	1.13%	1,733.96	0.89%	-
华泰证券	3	1,604,067.06	0.76%	1,493.89	0.77%	-

中信建投	6	460,551.99	0.22%	428.93	0.22%	新增 1 个交易日
国海证券	1	-	-	-	-	-
长江证券	2	-	-	-	-	-
红塔证券	1	-	-	-	-	-
平安证券	1	-	-	-	-	-
光大证券	1	-	-	-	-	-
安信证券	1	-	-	-	-	-
新时代证券	1	-	-	-	-	-
华安证券	1	-	-	-	-	-
国信证券	2	-	-	-	-	-
国泰君安	3	-	-	-	-	-
第一创业证券	1	-	-	-	-	-
信达证券	2	-	-	-	-	-
太平洋证券	2	-	-	-	-	-
大通证券	1	-	-	-	-	新增
民族证券	1	-	-	-	-	-
东北证券	1	-	-	-	-	新增
申万宏源	2	-	-	-	-	新增 1 个交易日
中银国际	3	-	-	-	-	-
招商证券	1	-	-	-	-	-
中投证券	1	-	-	-	-	-

注：基金交易佣金根据券商季度综合评分结果给与分配，券商综合评分根据研究报告质量、路演质量、联合调研质量以及销售服务质量打分，从多家服务券商中选取符合法律规范经营的综合能力靠前的券商给与佣金分配，季度评分和佣金分配分别由专人负责。

11.7.2 基金租用证券公司交易单元进行其他证券投资的情况

本基金本报告期内无租用证券公司交易单元进行其他证券投资的情况。

11.8 其他重大事件

序号	公告事项	法定披露方式	法定披露日期
1	关于招商基金管理有限公司参加中国邮储银行个人网上银行和手机银行基金前端申购费率优惠活动的公告	中国证券报、证券时报、上海证券报	2016 年 12 月 29 日
2	招商基金旗下部分基金增加中正达广等机构为代销机构及开通定投和转换业务并参与其费率优惠活动的公告	中国证券报、证券时报、上海证券报	2016 年 12 月 23 日
3	招商基金旗下部分基金增加前海微众银行、汇成	中国证券报、证券时报、上海证券报	2016 年 12 月 23 日

	基金为代销机构的公告		
4	招商基金管理有限公司关于旗下部分基金参加交通银行股份有限公司手机银行渠道基金申购及定期定额投资手续费率优惠的公告	中国证券报、证券时报、上海证券报	2016年12月22日
5	招商基金管理有限公司旗下相关基金增加东海期货有限责任公司为代销机构的公告	中国证券报、证券时报、上海证券报	2016年12月21日
6	关于招商国证生物医药A份额定期份额折算后前收盘价调整的公告	中国证券报、证券时报、上海证券报	2016年12月19日
7	关于招商国证生物医药指数分级证券投资基金定期份额折算结果及恢复交易的公告	中国证券报、证券时报、上海证券报	2016年12月19日
8	关于招商国证生物医药指数分级证券投资基金之招商国证生物医药A份额定期调整约定年基准收益率的公告	中国证券报、证券时报、上海证券报	2016年12月19日
9	关于招商国证生物医药指数分级证券投资基金办理定期份额折算业务期间招商国证生物医药A份额停复牌的公告	中国证券报、证券时报、上海证券报	2016年12月16日
10	关于招商国证生物医药指数分级证券投资基金办理定期份额折算业务的公告	中国证券报、证券时报、上海证券报	2016年12月12日
11	关于招商国证生物医药指数分级证券投资基金基金经理变更的公告	中国证券报、证券时报、上海证券报	2016年12月3日
12	招商基金管理有限公司关于旗下部分基金参加交通银行股份有限公司手机银行渠道基金申购及定期定额投资手续费率优惠的公告	中国证券报、证券时报、上海证券报	2016年11月29日
13	招商基金管理有限公司关于高级管理人员变更的公告	中国证券报、证券时报、上海证券报	2016年11月24日
14	招商基金管理有限公司关于降低旗下部分开放式基金业务最低限额的公告	中国证券报、证券时报、上海证券报	2016年11月2日
15	招商国证生物医药指数分级证券投资基金 2016 年第 3 季度报告	中国证券报、证券时报、上海证券报	2016年10月26日
16	招商基金旗下部分基金参加蚂蚁基金基金转换费率优惠活动的公告	中国证券报、证券时报、上海证券报	2016年10月24日
17	招商基金管理有限公司关于旗下指定开放式基金开展转换费率优惠活动的公告	中国证券报、证券时报、上海证券报	2016年10月21日
18	关于直销渠道（含直销柜台和官网交易平台）新增部分基金转换业务的公告	中国证券报、证券时报、上海证券报	2016年10月19日
19	招商基金旗下部分基金参加蛋卷基金费率优惠活动的公告	中国证券报、证券时报、上海证券报	2016年9月27日
20	招商基金管理有限公司关于旗下部分基金参加交通银行股份有限公司手机银行渠道基金申购及定期定额投资手续费率优惠的公告	中国证券报、证券时报、上海证券报	2016年9月21日
21	关于招商基金管理有限公司旗下部分开放式基金开通基金转换业务的公告	中国证券报、证券时报、上海证券报	2016年9月20日
22	招商基金旗下部分基金参加蛋卷基金基金转换费率优惠活动的公告	中国证券报、证券时报、上海证券报	2016年9月20日

23	招商基金旗下部分基金增加蛋卷基金为代销机构及开通定投和转换业务并参与其费率优惠活动的公告	中国证券报、证券时报、上海证券报	2016年9月6日
24	招商基金管理有限公司关于旗下指数分级基金开展场内申购费率优惠活动的公告	中国证券报、证券时报、上海证券报	2016年9月3日
25	招商基金管理有限公司关于旗下指数基金开展直销柜台费率优惠活动的公告	中国证券报、证券时报、上海证券报	2016年9月3日
26	招商国证生物医药指数分级证券投资基金 2016 年半年度报告	中国证券报、证券时报、上海证券报	2016年8月24日
27	招商国证生物医药指数分级证券投资基金 2016 年半年度报告摘要	中国证券报、证券时报、上海证券报	2016年8月24日
28	关于招商国证生物医药指数分级证券投资基金基金经理变更的公告	中国证券报、证券时报、上海证券报	2016年8月12日
29	招商基金管理有限公司关于旗下部分产品增加江南农商银行为代销机构的公告	中国证券报、证券时报、上海证券报	2016年8月12日
30	招商基金管理有限公司关于旗下部分基金在大同证券有限责任公司开通定投业务的公告	中国证券报、证券时报、上海证券报	2016年7月29日
31	招商国证生物医药指数分级证券投资基金 2016 年第 2 季度报告	中国证券报、证券时报、上海证券报	2016年7月19日
32	招商基金旗下部分基金增加新兰德、盈米财富为代销机构的公告	中国证券报、证券时报、上海证券报	2016年7月18日
33	招商基金关于网上直销平台开展费率优惠活动的公告	中国证券报、证券时报、上海证券报	2016年7月12日
34	招商国证生物医药指数分级证券投资基金更新的招募说明书（二零一六年第一号）	中国证券报、证券时报、上海证券报	2016年7月9日
35	招商国证生物医药指数分级证券投资基金更新的招募说明书摘要（二零一六年第一号）	中国证券报、证券时报、上海证券报	2016年7月9日
36	招商基金旗下部分基金增加陆金所资管为代销机构及开通定投的公告	中国证券报、证券时报、上海证券报	2016年6月28日
37	招商基金管理有限公司关于旗下部分产品增加东莞农商银行为代销机构的公告	中国证券报、证券时报、上海证券报	2016年6月17日
38	招商基金管理有限公司关于旗下部分基金参与兴业证券股份有限公司申购场外开放式基金费率优惠及开通定投业务的公告	中国证券报、证券时报、上海证券报	2016年6月16日
39	招商基金管理有限公司关于旗下部分基金参与兴业证券股份有限公司申购场外开放式基金费率优惠及开通定投业务的公告	中国证券报、证券时报、上海证券报	2016年6月1日
40	招商基金管理有限公司关于旗下基金估值变更的公告	中国证券报、证券时报、上海证券报	2016年5月19日
41	招商基金管理有限公司关于旗下部分产品增加宁波银行为代销机构的公告	中国证券报、证券时报、上海证券报	2016年5月16日
42	关于淘宝基金理财平台和支付宝基金支付业务下线的公告	中国证券报、证券时报、上海证券报	2016年4月26日
43	招商国证生物医药指数分级证券投资基金 2016	中国证券报、证券时报、上海证券报	2016年4月21日

	年第 1 季度报告		
44	招商基金管理有限公司关于旗下基金参与招商证券股份有限公司申购场外开放式基金费率优惠的公告	中国证券报、证券时报、上海证券报	2016 年 4 月 20 日
45	招商基金管理有限公司关于参加深圳市新兰德证券投资咨询有限公司费率优惠的公告	中国证券报、证券时报、上海证券报	2016 年 3 月 31 日
46	招商基金管理有限公司关于旗下基金估值变更的公告	中国证券报、证券时报、上海证券报	2016 年 3 月 29 日
47	招商国证生物医药指数分级证券投资基金 2015 年年度报告	中国证券报、证券时报、上海证券报	2016 年 3 月 26 日
48	招商国证生物医药指数分级证券投资基金 2015 年年度报告摘要	中国证券报、证券时报、上海证券报	2016 年 3 月 26 日
49	招商基金管理有限公司关于旗下基金估值变更的公告	中国证券报、证券时报、上海证券报	2016 年 2 月 27 日
50	招商基金管理有限公司关于旗下基金估值变更的公告	中国证券报、证券时报、上海证券报	2016 年 2 月 26 日
51	招商基金管理有限公司关于降低旗下部分开放式基金申购最低金额限制的公告	中国证券报、证券时报、上海证券报	2016 年 1 月 29 日
52	招商国证生物医药指数分级证券投资基金 2015 年第 4 季度报告	中国证券报、证券时报、上海证券报	2016 年 1 月 22 日
53	招商国证生物医药指数分级证券投资基金招募说明书（二零一五年第一号）	中国证券报、证券时报、上海证券报	2016 年 1 月 9 日
54	招商国证生物医药指数分级证券投资基金更新的招募说明书摘要（二零一五年第一号）	中国证券报、证券时报、上海证券报	2016 年 1 月 9 日
55	招商基金旗下部分基金增加乐融多源为代销机构的公告	中国证券报、证券时报、上海证券报	2016 年 1 月 8 日
56	招商基金管理有限公司关于 1 月 7 日指数熔断触发旗下公募基金开放时间调整的公告	中国证券报、证券时报、上海证券报	2016 年 1 月 7 日
57	招商基金管理有限公司关于在指数熔断实施期间调整旗下交易所场内基金开放时间的公告	中国证券报、证券时报、上海证券报	2016 年 1 月 4 日
58	招商基金管理有限公司关于 1 月 4 日指数熔断触发旗下公募基金开放时间调整的公告	中国证券报、证券时报、上海证券报	2016 年 1 月 4 日

§ 12 影响投资者决策的其他重要信息

本基金管理人以 2016 年 12 月 15 日为份额折算基准日对本基金招商国证生物医药份额、招商国证生物医药 A 份额办理了定期份额折算业务。

§ 13 备查文件目录

13.1 备查文件目录

- 1、中国证券监督管理委员会批准设立招商基金管理有限公司的文件；
- 2、中国证券监督管理委员会批准招商国证生物医药指数分级证券投资基金设立的文件；
- 3、《招商国证生物医药指数分级证券投资基金基金合同》；
- 4、《招商国证生物医药指数分级证券投资基金托管协议》；
- 5、《招商国证生物医药指数分级证券投资基金招募说明书》；
- 6、基金管理人业务资格批件、营业执照。

13.2 存放地点

招商基金管理有限公司

地址：中国深圳深南大道 7088 号招商银行大厦

13.3 查阅方式

上述文件可在招商基金管理有限公司互联网站上查阅，或者在营业时间内到招商基金管理有限公司查阅。

投资者对本报告书如有疑问，可咨询本基金管理人招商基金管理有限公司。

客户服务中心电话：400-887-9555

网址：<http://www.cmfchina.com>

招商基金管理有限公司
2017 年 3 月 31 日