

泰康丰盈债券型证券投资基金

更新招募说明书摘要

基金管理人：泰康资产管理有限责任公司

基金托管人：中国工商银行股份有限公司

重要提示

本基金募集申请已于 2016 年 6 月 24 日获中国证监会证监许可〔2016〕1411 号文准予募集注册。基金合同于 2016 年 8 月 24 日正式生效。

本基金管理人保证招募说明书的内容真实、准确、完整。本招募说明书经中国证监会注册，但中国证监会对本基金募集的注册，并不表明其对本基金的投资价值、市场前景和收益作出实质性判断或保证，也不表明投资于本基金没有风险。

投资有风险，投资者认购（或申购）基金份额时应认真阅读基金合同和本招募说明书等信息披露文件，全面认识本基金产品的风险收益特征，应充分考虑投资者自身的风险承受能力，并对认购（或申购）基金的意愿、时机、数量等投资行为作出独立决策，自主判断基金的投资价值，自主做出投资决策，自行承担投资风险。基金管理人提醒投资者基金投资的“买者自负”原则，在投资者作出投资决策后，基金运营状况与基金净值变化导致的投资风险，由投资者自行承担。投资本基金可能遇到的风险包括：证券市场整体环境引发的系统性风险，个别证券特有的非系统性风险，大量赎回或暴跌导致的流动性风险，基金投资过程中产生的操作风险，因交收违约和投资债券引发的信用风险，基金投资对象与投资策略引致的特有风险，等等。

本基金可投资中小企业私募债券，该券种具有较高的流动性风险和信用风险。中小企业私募债的信用风险是指中小企业私募债券发行人可能由于规模小、经营历史短、业绩不稳定、内部治理规范性不够、信息透明度低等因素导致其不能履行还本付息的责任而使预期收益与实际收益发生偏离的可能性，从而使基金投资

收益下降。基金可通过多样化投资来分散这种非系统风险，但不能完全规避。流动性风险是指中小企业私募债券由于其转让方式及其投资持有人数的限制，存在变现困难或无法在适当或期望时变现引起损失的可能性。

本基金可投资国债期货，国债期货采用保证金交易制度，由于保证金交易具有杠杆性，当相应期限国债收益率出现不利变动时，可能会导致投资人权益遭受较大损失。国债期货采用每日无负债结算制度，如果没有在规定的时间内补足保证金，按规定将被强制平仓，可能给投资带来重大损失。

本基金为债券型基金，属于较低风险品种，预期风险与预期收益高于货币市场基金，低于混合型基金和股票型基金。本基金管理人承诺依照恪尽职守、诚实信用、谨慎勤勉的原则管理和运用基金财产，但不保证投资本基金一定盈利，也不保证最低收益。

本基金初始面值 1.00 元。在市场波动因素影响下，本基金净值可能低于初始面值，本基金投资者有可能出现亏损。

基金的过往业绩并不预示其未来表现。

基金管理人管理的其它基金的业绩并不构成对本基金业绩表现的保证。基金管理人依照恪尽职守、诚实信用、谨慎勤勉的原则管理和运用基金财产，但不保证基金一定盈利，也不保证最低收益。

本摘要根据本基金的基金合同和基金招募说明书编写，并经中国证监会核准。基金投资人欲了解本基金详情，应详细查阅基金合同。

本更新招募说明书已经本基金托管人中国工商银行股份有限公司复核，所载内容截止日为 2017 年 2 月 23 日，有关财务数据和净值表现截止日为 2016 年 12 月 31 日。财务数据未经审计。

一、基金管理人

（一）基金管理人概况

名称：泰康资产管理有限责任公司

成立日期：2006年2月21日

住所：中国（上海）自由贸易试验区张杨路828-838号26F07、F08室

批准设立机关及批准设立文号：中国保监会保监发改[2006]69号

基金管理资格批准机关及批准文号：中国证监会证监许可[2015]218号

法定代表人：段国圣

组织形式：有限责任公司（国内合资）

注册资本：10亿元人民币

联系电话：010-57691999

联系人：何纬

股权结构：泰康保险集团股份有限公司占公司注册资本的99.41%；中诚信托有限责任公司占公司注册资本的0.59%。

（二）基金管理人主要人员情况

1、董事会成员

陈东升先生：董事长、董事会提名薪酬委员会委员，经济学博士，现任泰康保险集团股份有限公司董事长兼首席执行官，泰康人寿保险有限责任公司董事长，中国精算师协会理事会会长，亚布力中国企业家论坛理事长，楚商联合会会长，是中国嘉德国际拍卖有限公司和泰康人寿保险股份有限公司的创始人。陈东升先生曾任对外贸易合作部国际贸易研究所助理研究员，国务院发展研究中心《管理世界》杂志社常务副总编，开创了“500强企业评比”的先河，被《财富》（中文版）评选为“2004年度中国商人”。

任道德先生：副董事长，统计学学士，现任泰康保险集团股份有限公司董事、弘泰恒业投资有限责任公司董事长。任道德先生曾任职于中国人民银行和交通银行，曾任泰康人寿保险股份有限公司执行副总裁兼首席财务官、执行副总裁兼首席投资官，中国人保资产管理公司总裁等职务。

陶修明先生：独立董事、董事会提名薪酬委员会主席，法学博士，现任北京市君泽君律师事务所工作、创始合伙人、管理委员会主任，并兼任中国国际经济贸易仲裁委员会仲裁员（兼专家咨询委员会委员）以及北京仲裁委员会、香港国际仲裁中心等仲裁机构仲裁员，中国银行间市场交易商协会下属金融衍生品专业委员会委员、认证专家委员会委员和法律专业委员会委员及其他金融法律协会委员及主任委员，中国社会科学院法学研究所特聘研究员。陶修明先生曾任职于中国法律咨询中心暨天平律师事务所、中国社会科学院法学研究所。

徐华先生：独立董事、董事会审计与风险管理委员会主席，会计学硕士，具有中国注册会计师、高级会计师资格，现任致同会计师事务所（特殊普通合伙）主任会计师、首席合伙人。徐华先生曾任北京注册会计师协会常务副秘书长、北京市财政局处长等职务。

宋敏先生：独立董事，经济学博士，现任北京大学经济学院教授、金融系主任、金融创新与发展研究中心主任，香港大学经济与工商管理学院教授，中国金融研究中心创始主任。宋敏先生曾兼任上交所及深交所博士后导师，香港政府中央政策组(CPU)顾问，香港政府金融人力资源发展委员会成员，深圳前海试验区咨询委员，中国投资公司(CIC)咨询顾问，国家开发银行国开智库专家委员，国际金融论坛学术执行委员等职务。

刘经纶先生：董事、董事会审计与风险管理委员会委员，经济学博士，现任泰康保险集团股份有限公司总裁兼首席运营官、泰康人寿保险有限责任公司监事会主席、泰康在线财产保险股份有限公司董事长。刘经纶先生曾任中国人民保险公司江西分公司人身险处处长，中国平安保险公司总公司人身险总经理助理，中国平安保险公司北京分公司总经理，泰康人寿保险股份有限公司常务副总裁、总裁兼首席运营官等职务。

周国端先生：董事、董事会审计与风险管理委员会委员，保险及财务博士，现任泰康保险集团股份有限公司执行副总裁兼首席财务官，泰康人寿保险有限责任公司董事、副总裁兼财务负责人。周国端先生曾任职于旅行家集团、摩根斯坦利公司，曾任国立台湾大学财务金融所教授，瑞士信贷金融集团台湾咨询顾问，苏黎世金融集团大中华区寿险首席顾问，台湾财团法人保险犯罪防治中心董事长，

台湾财团法人保险事业发展中心董事长，台湾宏泰人寿保险股份有限公司董事长兼 CEO，泰康人寿保险股份有限公司独立董事、执行副总裁兼首席财务官（财务负责人）等职务。

段国圣先生：董事，理学硕士、工学博士、经济学博士后、数学副教授、应用经济学研究员（教授）。现任泰康保险集团股份有限公司执行副总裁兼首席投资官、泰康人寿保险有限责任公司董事、泰康资产管理有限责任公司首席执行官，兼任中国保险资产管理业协会会长、清华大学五道口金融学院金融硕士研究生指导教师；曾任中保投资有限责任公司董事长，中国保险业偿付能力监管标准委员会第一届、第二届委员。段国圣先生带领泰康资产在寿险资金、养老金、投连产品、项目投资等资产管理业务方面业绩斐然，至今已积累了 20 多年的保险资金投资管理经验。2016 年 7 月，荣获“资产管理 2016 年度领军人物卓越奖”、“资产管理 2016 年度领军人物杰出贡献奖”，获评 2015 中国保险年度人物。

苗力女士：董事、董事会提名薪酬委员会委员，工商管理硕士，现任泰康保险集团股份有限公司助理总裁兼首席人力资源官、泰康人寿保险有限责任公司助理总裁兼人力资源部总经理。苗力女士曾任郑州大学讲师，交通银行郑州分行支行行长，太平洋保险公司郑州分公司常务副总经理、总公司办公室副主任，泰康人寿保险股份有限公司办公室主任、人力资源部总经理、银保部总经理、北京分公司总经理、CEO 办公室主任兼办公室主任，泰康养老保险股份有限公司副总经理、总经理等职务。

2、监事会成员

李华安先生：监事会主席，工商管理硕士，现任泰康保险集团股份有限公司稽核中心总经理、职工代表监事。李华安先生曾任湖北省武汉市东西湖区财政局党组成员、办公室主任、监察科科长，泰康人寿保险股份有限公司湖北分公司副总经理、云南分公司副总经理、广西分公司总经理、稽核监察部总经理等职务。

朱延明先生：监事，财务金融硕士，美国注册金融分析师，现任泰康保险集团股份有限公司风险管理部副总经理。朱延明先生曾任台湾保险事业发展中心董事长办公室主任，台湾宏泰人寿股份有限公司财务企划处、资本风险管理处协理，泰康人寿保险股份有限公司财务精算企划部数据管理处经理等职务。

任建畅先生：职工代表监事，国际金融硕士，现任泰康资产管理有限责任公司金融工程部负责人。任建畅先生曾任国家计委财政金融司主任科员，中国投资咨询公司投资顾问部助理总经理，麦肯锡中国公司北京办公室高级研究专员，泰康人寿保险股份有限公司资产管理部总经理等职务。

霍焱先生：职工代表监事，工商管理硕士，现任泰康资产管理有限责任公司投后管理部负责人。霍焱先生曾任广东北电通信设备有限公司财务经理，摩托罗拉中国有限公司财务经理，工银瑞信基金管理有限公司财务总监，泰康资产管理有限责任公司财务部总经理、财务负责人等职务。

3、总经理及其他高级管理人员

段国圣先生，首席执行官（总经理），简历同上。

金志刚先生，泰康资产管理有限责任公司副总经理，公募事业部负责人，统计学硕士，现任泰康资产管理有限责任公司公募事业部负责人。金志刚先生曾任中国航天工业总公司 CAD/CAM 软件开发与培训中心应用软件工程师，泰康人寿保险股份有限公司资产管理中心研究员，泰康资产管理有限责任公司固定收益投资部助理总经理兼高级研究员、副总经理、总经理、固定收益投资总监等职务。

周峰女士，公募合规负责人，国际法学硕士，现任泰康资产管理有限责任公司合规法律部负责人。周峰女士曾任国家环境保护总局中日中心英语翻译，怡文律师事务所非诉业务组律师，德恒律师事务所金融证券部主办律师，中国国际金融有限公司资产管理部风控组负责人、法律事务部律师等职务。

4、本基金基金经理

彭一博先生，北京大学经济学硕士，历任华夏基金管理有限公司行业研究员、基金经理助理、兴和证券投资基金基金经理、华夏兴和混合型证券投资基金基金经理等职务，现任泰康新回报灵活配置混合型基金基金经理、泰康安泰回报混合型基金基金经理，泰康丰盈债券型证券投资基金基金经理，泰康沪港深精选灵活配置混合型基金基金经理，泰康恒泰回报灵活配置混合型基金基金经理，泰康丰盈债券型证券投资基金基金经理，沪港深价值优选混合型基金基金经理，泰康金泰回报 3 个月定期开放混合型基金基金经理。

任慧娟女士，金融学硕士。公募事业部固定收益投资总监，曾任职阳光财产
保险公司资产管理中心固定部投资部高级投资经理。现任泰康薪金保货币市场基
金、泰康新机遇灵活配置混合型证券投资基金、泰康恒泰回报灵活配置混合型证
券投资基金、泰康丰盈债券型证券投资基金、泰康策略优选灵活配置混合型证券
投资基金基金经理，泰康恒泰回报灵活配置混合型证券投资基金基金经理，泰康
丰盈债券型证券投资基金基金经理，泰康策略优选灵活配置混合型证券投资基金
基金经理。

5、投资决策委员会成员名单

金志刚先生，公募投资决策委员会主席，同上。

桂跃强先生，公募投资决策委员会成员，财政金融学硕士，泰康资产管理有
限责任公司公募事业部股票投资执行总监，公募事业部权益投资负责人，泰康新
机遇灵活配置混合型证券投资基金基金经理，泰康宏泰回报混合型证券投资基金
基金经理，泰康策略优选灵活配置混合型证券投资基金基金经理。曾任新华基金
管理有限公司基金管理部副总监、基金经理。2015年8月加入泰康资产，现任
公募事业部股票投资负责人。

蒋利娟女士，经济学硕士，2008年7月加入泰康资产，历任泰康资产管理
有限责任公司集中交易室交易员，固定收益投资部流动性投资经理、固定收益投
资经理，固定收益投资中心固定收益投资经理等职，2015年6月19日至今担任
泰康薪金保货币市场基金基金经理，2015年9月23日至今担任泰康新回报灵活
配置混合型证券市场基金基金经理，2015年12月8日至今担任泰康新机遇灵活
配置混合型证券市场基金基金经理，2016年2月23日至今任泰康稳健增利债券
型证券投资基金基金经理。2016年6月8日至今任泰康宏泰回报混合型证券投
资基金基金经理。2017年1月22日至今任金泰回报3个月定期开放混合基金基
金经理。

庞水珍女士，公募投资决策委员会成员，泰康资产管理有限责任公司公募事
业部集中交易室固定收益交易高级经理。

6、上述人员之间均不存在近亲属关系。

二、基金托管人

（一）基金托管人基本情况

名称：中国工商银行股份有限公司

注册地址：北京市西城区复兴门内大街 55 号

成立时间：1984 年 1 月 1 日

法定代表人：易会满

注册资本：人民币 35,640,625.71 万元

联系电话：010-66105799

联系人：洪渊

（二）主要人员情况

截至 2016 年 9 月末，中国工商银行资产托管部共有员工 210 人，平均年龄 30 岁，95%以上员工拥有大学本科以上学历，高管人员均拥有研究生以上学历或高级技术职称。

（三）基金托管业务经营情况

作为中国大陆托管服务的先行者，中国工商银行自 1998 年在国内首家提供托管服务以来，秉承“诚实信用、勤勉尽责”的宗旨，依靠严密科学的风险管理和内部控制体系、规范的管理模式、先进的营运系统和专业的服务团队，严格履行资产托管人职责，为境内外广大投资者、金融资产管理机构和企业客户提供安全、高效、专业的托管服务，展现优异的市场形象和影响力。建立了国内托管银行中最丰富、最成熟的产品线。拥有包括证券投资基金、信托资产、保险资产、社会保障基金、企业年金基金、QFII 资产、QDII 资产、股权投资基金、证券公司集合资产管理计划、证券公司定向资产管理计划、商业银行信贷资产证券化、基金公司特定客户资产管理、QDII 专户资产、ESCROW 等门类齐全的托管产品体系，同时在国内率先开展绩效评估、风险管理等增值服务，可以为各类客户提供个性化的托管服务。截至 2016 年 9 月，中国工商银行共托管证券投资基金 624 只。自 2003 年以来，本行连续十三年获得香港《亚洲货币》、英国《全球托管

人》、香港《财资》、美国《环球金融》、内地《证券时报》、《上海证券报》等境内外权威财经媒体评选的 51 项最佳托管银行大奖；是获得奖项最多的国内托管银行，优良的服务品质获得国内外金融领域的持续认可和广泛好评。

三、相关服务机构

（一）基金销售机构

1、直销机构

（1）直销中心柜台

名称：泰康资产管理有限责任公司

注册地址：中国（上海）自由贸易试验区张杨路 828-838 号 26F07、F08 室

办公地址：北京市西城区武定侯街 2 号泰康国际大厦 5 层

法定代表人：段国圣

全国统一客户服务电话：4001895522

传真：010-57697399

联系人：曲晨

电话：010-57697547

网站：www.tkfunds.com.cn

（2）投资者亦可通过基金管理人直销电子交易系统（包括网上交易系统、电话交易系统、泰康保手机客户端、“泰康资产微基金”微信公众号以及基金管理人另行公告的其他电子交易系统等）办理本基金的开户及认购等业务。

网上交易请登录：<https://trade.tkfunds.com.cn/>

电话交易请拨打：4001895522

APP：泰康保手机客户端

微信公众号：泰康资产微基金

2、其他销售机构

（1）中国工商银行股份有限公司

注册地址：北京市西城区复兴门内大街 55 号

成立时间：1984 年 1 月 1 日

法定代表人：易会满

联系人：洪渊

客服电话：95588

网址：www.icbc.com.cn

(2) 交通银行股份有限公司

注册地址：上海市银城中路 188 号

办公地址：上海市银城中路 188 号

法定代表人：牛锡明

联系人：宋恒

客服电话：95559

网址：www.bankcomm.com

(3) 招商银行股份有限公司

注册地址：深圳市福田区深南大道 7088 号

办公地址：深圳市福田区深南大道 7088 号

法定代表人：李建红

联系人：李卓凡

客服电话：95555

网址：www.cmbchina.com

(4) 北京银行股份有限公司

注册地址：北京市西城区金融大街甲 17 号首层

办公地址：北京市西城区金融大街丙 17 号

法定代表人：闫冰竹

联系人：赵姝

客服电话：95526

网址：www.bankofbeijing.com.cn

(5) 中国民生银行股份有限公司

注册地址：北京市西城区复兴门内大街 2 号

办公地址：北京市西城区复兴门内大街 2 号

法定代表人：洪崎

联系人：王志刚

客服电话：95568

网址：www.cmbc.com.cn

(6) 上海浦东发展银行股份有限公司

注册地址：上海市浦东新区浦东南路 500 号

办公地址：上海市中山东一路 12 号

邮政编码：200120

法定代表人：吉晓辉

联系人：姚磊

客服电话：95528

网址：www.spdb.com.cn

(7) 上海天天基金销售有限公司

注册地址：上海市徐汇区龙田路 190 号 2 号楼 2 层

办公地址：上海市徐汇区龙田路 195 号 3 号楼 C 座 7 楼

法定代表人：其实

联系人：黄妮娟

客服电话：400-1818188

网址：www.1234567.com.cn

(8) 上海好买基金销售有限

注册地址：上海市虹口区欧阳路 196 号 26 号楼 2 楼 41 号

办公地址：上海市浦东南路 1118 号鄂尔多斯国际大厦 903~906 室

法定代表人：杨文斌

联系人：张茹

客服电话：400-700-9665

网址：www.ehowbuy.com

(9) 浙江同花顺基金销售有限

注册地址：浙江省杭州市文二西路 1 号 903 室

办公地址：浙江省杭州市西湖区翠柏路 7 号电子商务产业园 2 号楼 2 楼

法定代表人：凌顺平

联系人：吴强

客服电话：4008-773-772

网址：www.5ifund.com

（10）诺亚正行（上海）基金销售投资顾问有限公司

注册地址：上海市虹口区飞虹路 360 弄 9 号 3724 室

办公地址：上海市杨浦区昆明路 508 号北美广场 B 座 12 层

法定代表人：汪静波

联系人：张裕

客服电话：400-821-5399

网址：www.noah-fund.com

（11）和讯信息科技有限公司

注册地址：北京市朝阳区朝外大街 22 号泛利大厦 10 层

办公地址：上海市浦东新区东方路 18 号保利广场 E 座 18F

法定代表人：王莉

联系人：刘洋

客服电话：400-920-0022

网址：www.hexun.com

（12）北京乐融多源投资咨询有限公司

注册地址：北京市朝阳区西大望路 1 号 1 号楼 16 层 1603 室

办公地址：北京市朝阳区西大望路 1 号 1 号楼 16 层 1603 室

法定代表人：董浩

联系人：牛亚楠

客服电话：400-068-1176

网址：www.jimufund.com

（13）上海陆金所资产管理有限公司

注册地址：上海市浦东新区陆家嘴环路 1333 号 14 楼 09 单元

办公地址：上海市浦东新区陆家嘴环路 1333 号 14 楼

法定代表人：郭坚

联系人：宁博宇

客服电话：4008219031

网址：www.lufunds.com

(14) 大泰金石基金销售有限公司

注册地址：南京市建邺区江东中路 359 号国睿大厦一号楼 B 区 4 楼 A506 室

办公地址：上海市长宁区虹桥路 1386 号文广大厦 15 楼

法定代表人：袁顾明

联系人：陶昕祎

客服电话：400-928-2266

网址：www.dtfunds.com

(15) 上海长量基金销售投资顾问有限公司

注册地址：上海市浦东新区高翔路 526 号 2 幢 220 室

办公地址：上海市浦东新区浦东大道 555 号裕景国际 B 座 16 层

法定代表人：张跃伟

联系人：刘潇

客服电话：400-820-2899

网址：www.erichfund.com

(16) 深圳市新兰德证券投资咨询有限公司

注册地址：深圳市福田区华强北路赛格科技园 4 栋 10 层 1006#

办公地址：北京市西城区宣武门外大街 28 号富卓大厦 16 层

法定代表人：杨懿

联系人：张燕

客服电话：400-166-1188

网址：<http://8.jrj.com.cn/>

(17) 中经北证（北京）资产管理有限公司

注册地址：北京市西城区车公庄大街 4 号 5 号楼 1 层

办公地址：北京市西城区车公庄大街 4 号 5 号楼 1 层

法定代表人：徐福星

联系人：李美

客服电话：400-600-0030

网址：www.bzfunds.com

(18) 上海凯石财富基金销售有限公司

注册地址：上海市黄浦区西藏南路 765 号 602-115 室

办公地址：上海市黄浦区延安东路 1 号凯石大厦 4 楼

法定代表人：陈继武

联系人：李晓明

客服电话：4006-433-389

网址：www.lingxianfund.com

(19) 中证金牛（北京）投资咨询有限公司

注册地址：北京市丰台区东管头 1 号 2 号楼 2-45 室

办公地址：北京市西城区宣武门外大街甲 1 号环球财讯中心 A 座 5 层

法定代表人：钱昊旻

联系人：孙雯

客服电话：4008-909-998

网址：www.jnlc.com

(20) 乾道金融信息服务（北京）有限公司

注册地址：北京市海淀区东北旺村南 1 号楼 7 层 7117 室

办公地址：北京市西城区德胜门外大街 13 号院 1 号楼 1302

法定代表人：王兴吉

联系人：刘晓婧

客服电话：4000-888-080

网址：www.qiandaojr.com

(21) 泰诚财富基金销售（大连）有限公司

注册地址：辽宁省大连市沙河口区星海中龙园 3 号

办公地址：辽宁省大连市沙河口区星海中龙园 3 号

法定代表人：林卓

联系人：张晓辉

客服电话：4006-411-999

网址：www.haojiyoujijin.com

(22) 深圳市金斧子投资咨询有限公司

注册地址：深圳市南山区粤海街道科苑路 16 号东方科技大厦 18 楼

办公地址：深圳市南山区粤海街道科苑路科兴科学园 B3 单元 7 楼

法定代表人：赖任军

联系人：张烨

客服电话：400-9500-888

网址：www.jfz.com

(23) 珠海盈米财富管理有限公司

注册地址：珠海市横琴新区宝华路 6 号 105 室-3491

办公地址：广州市海珠区琶洲大道东 1 号保利国际广场南塔 12 楼 B1201-1203

法定代表人：肖雯

联系人：李孟军

客服电话：020-89629066

网址：www.yingmi.cn

(24) 北京晟视天下投资管理有限公司

注册地址：北京市怀柔区九渡河镇黄坎村 735 号 03 室

办公地址：北京市朝阳区朝外大街甲 6 号万通中心 D 座 21&28 层

法定代表人：蒋煜

联系人：李日欣

客服电话：400-818-8866

网址：www.shengshiview.com

(25) 北京汇成基金销售有限公司

注册地址：北京市海淀区中关村大街 11 号 11 层 1108

办公地址：北京市海淀区中关村大街 11 号 11 层 1108

法定代表人：王伟刚

联系人：丁向坤

客服电话：400-619-9059

网址：www.hcjijin.com

(26) 上海利得基金销售有限公司

注册地址：上海市宝山区蕴川路 5475 号 1033 室

办公地址：上海浦东新区峨山路 91 弄 61 号 10 号楼 12 楼

法定代表人：李兴春

联系人：刘阳坤

电话：86-021-50583533

客服电话：400-921-7755

网址：www.leadfund.com.cn

(27) 东海期货有限责任公司

注册地址：江苏省常州市延陵西路 23、25、27、29 号

办公地址：上海市浦东新区东方路 1928 号东海证券大厦 8 楼

法定代表人：陈太康

联系人：李天雨

客服电话：95531、400-8888588

网址：www.qh168.com.cn

(28) 中国银河证券股份有限公司

注册地址：北京市西城区金融大街 35 号国际企业大厦 C 座

办公地址：北京市西城区金融大街 35 号国际企业大厦 C 座

法定代表人：陈有安

联系人：邓颜

客服电话：95551 或 4008-888-888

网址：www.chinastock.com.cn

(29) 申万宏源证券有限公司

注册地址：上海市徐汇区长乐路 989 号 45 层

办公地址：上海市徐汇区长乐路 989 号 45 层（邮编:200031）

法定代表人：李梅

联系人：曹晔

客服电话：95523 或 4008895523

网址：www.swhysc.com

(30) 申万宏源西部证券有限公司

注册地址：新疆乌鲁木齐市高新区（新市区）北京南路 358 号大成国际大厦

20 楼 2005 室

办公地址：新疆乌鲁木齐市高新区（新市区）北京南路 358 号大成国际大厦

20 楼

法定代表人：李季

联系人：王叔胤

客服电话：4008000562

网址：www.hysec.com

（31）上海华信证券有限责任公司

注册地址：上海浦东新区世纪大道 100 号环球金融中心 9 楼

办公地址：上海浦东新区世纪大道 100 号环球金融中心 9 楼

法定代表人：郭林

联系人：陈媛

客服电话：400-820-5999

网址：www.shhxzq.com

基金管理人可根据《基金法》、《运作办法》、《销售办法》和本基金基金合同等的规定，选择其他符合要求的销售机构销售本基金，并及时履行公告义务。

（二）登记机构

名称：泰康资产管理有限责任公司

注册地址：中国（上海）自由贸易试验区张杨路 828-838 号 26F07、F08 室

办公地址：北京市西城区武定侯街 2 号泰康国际大厦 5 层

法定代表人：段国圣

全国统一客户服务电话：4001895522

传真：010-56814888

联系人：陈进

（三）出具法律意见书的律师事务所

名称：上海市通力律师事务所

注册地址：上海市银城中路 68 号时代金融中心 19 楼

办公地址：上海市银城中路 68 号时代金融中心 19 楼

负责人：俞卫锋

电话：021-31358666

传真：021-31358600

经办律师：安冬、陆奇

联系人：陆奇

（四）审计基金财产的会计师事务所

名称：普华永道中天会计师事务所（特殊普通合伙）

注册地址：上海市浦东新区陆家嘴环路 1318 号星展银行大厦 6 楼

办公地址：上海市湖滨路 202 号企业天地 2 号楼普华永道中心 11 楼

执行事务合伙人：李丹

经办注册会计师：周星、李姗

联系电话：010-65337327

传真：010-65338800

联系人：李姗

四、基金的名称

泰康丰盈债券型证券投资基金。

五、基金的类型

契约型开放式。

六、基金的投资目标

通过积极主动的资产配置和精选标的，在合理控制风险的基础上，追求超越业绩比较基准的收益水平。

七、基金的投资方向

本基金的投资范围为具有良好流动性的金融工具，包括国内依法公开发行上市交易的股票（包括中小板、创业板及其他中国证监会核准上市的股票）、权证、债券等固定收益类金融工具（包括但不限于国债、央行票据、地方政府债、金融

债、企业债、公司债、次级债、可转换债券、可交换债券、分离交易可转债、中期票据、证券公司短期公司债券、短期融资券、超短期融资券、中小企业私募债券、资产支持证券、债券回购等)、银行存款(包括协议存款、定期存款、通知存款和其他银行存款)、同业存单、国债期货以及法律法规或中国证监会允许基金投资的其他金融工具。

如法律法规或监管机构以后允许基金投资其他品种,基金管理人在履行适当程序后,可以将其纳入投资范围。

本基金的投资组合比例为:投资于债券资产的比例不低于基金资产的 80%;投资于权益类资产(包括股票、权证等)的比例不高于基金资产的 20%,其中基金持有的全部权证的市值不超过基金资产净值的 3%;每个交易日日终在扣除国债期货合约需缴纳的交易保证金后,应当保持现金或者到期日在一年以内的政府债券不低于基金资产净值的 5%;国债期货及其他金融工具的投资比例依照法律法规或监管机构的规定执行。

若法律法规或监管机构允许基金投资证券投资基金等其他投资品种的,基金管理人在履行适当程序后可参与投资。

八、基金的投资策略

1、大类资产配置策略

本基金将充分发挥基金管理人在大类资产配置上的投资研究优势,综合运用定量分析和定性分析手段,全面评估证券市场当期的投资环境,并对可以预见的未来时期内各大类资产的风险收益状况进行分析与预测。在此基础上,制定本基金在权益类资产与固定收益类资产上的战略配置比例,并定期或不定期地进行调整。

(1) 经济情景分析

本基金将利用基金管理人多年来在宏观经济分析上的丰富经验和积累,通过基金管理人自身研发构建的固定收益投资决策分析体系(FIFAM 系统)和权益投资决策分析体系(MVPCT 系统)定期评估宏观经济和投资环境,并对全球及国内经济发展进行评估和展望。在此基础上,判断未来市场投资环境的变化以及市场发展的主要推动因素,预测关键经济变量。

1) FIFAM 系统

FIFAM 系统（定息投资因素分析模型）是基金管理人在多年固定收益研究投资的基础上，总结构建的一套涵盖宏观经济、利率产品、信用产品的全面、系统的固定收益投资分析框架。该系统从经济基本面、政策面、估值水平、资金面、技术面等角度全面分析利率市场环境，通过对宏观信用周期、行业信用、估值、个体信用等方面多层次跟踪信用市场状况，从而形成对固定收益市场走势的判断和收益率曲线变动的预期。经过多年投资实践检验，该系统已成为基金管理人固定收益类资产仓位、久期及信用水平的决策依据，是基金管理人资产配置的稳定决策系统之一。

2) MVPCT 系统

MVPCT 系统是基金管理人在多年股票研究投资的基础上，构建的一套全面、系统的权益类资产分析框架。该系统从宏观经济、估值水平、国家政策、资金面以及技术面等五个角度全面分析权益市场环境，形成对下一阶段股市走势的判断，其量化打分结果作为基金管理人权益类资产仓位水平的决策依据。目前，该系统已成为大类资产配置的稳定决策系统之一。

（2）类别资产收益风险预期

针对宏观经济未来的预期情景，分别预测股票和债券类资产未来的收益和风险，并对每类资产未来收益的稳定性进行评估。将每类资产的预期收益与目前的市场情况进行对比，揭示未来收益可能发生的结构性变化，并对这一变化进行评估。

（3）数量模型优化

运用基金管理人配置模型数量分析模块，根据股票和债券资产的预期收益和风险，进行资产配置比例的优化，得到股票和债券类资产的配置比例。

（4）制定资产配置方案

结合上述步骤中的分析结果，拟定资产配置方案。

2、债券投资策略

（1）久期管理策略

本基金根据中长期的宏观经济走势和经济周期波动趋势，判断债券市场的未来走势，并形成对未来市场利率变动方向的预期，动态调整组合的久期。当预期收益率曲线下移时，适当提高组合久期，以分享债券市场上涨的收益；当预期收

益率曲线上移时，适当降低组合久期，以规避债券市场下跌的风险。本基金还通过市场上不同期限品种交易量的变化来分析市场在期限上的投资偏好，并结合对利率走势的判断选择合适久期的债券品种进行投资。

（2）期限结构配置策略

在确定组合久期的基础上，运用统计和数量分析技术、对市场利率期限结构历史数据进行分析检验和情景测试，并综合考虑债券市场微观因素如历史期限结构、新债发行、回购及市场拆借利率等，形成对债券收益率曲线形态及其发展趋势的判断，从而在子弹型、杠铃型或阶梯型配置策略中进行选择并动态调整。其中，子弹型策略是将偿还期限高度集中于收益率曲线上的某一点；杠铃型策略是将偿还期限集中于收益率曲线的两端；而阶梯型策略是每类期限债券所占的比重基本一致。在收益率曲线变陡时，本基金将采用子弹型配置；当预期收益率曲线变平时，将采用哑铃型配置；在预期收益率曲线平移时，则采用阶梯型配置。

（3）骑乘策略

通过分析收益率曲线各期限段的利差情况，当债券收益率曲线比较陡峭时，买入期限位于收益率曲线陡峭处右侧的债券。在收益率曲线不变动的情况下，随着债券剩余期限的缩短，债券的收益率水平将会较投资期初有所下降，这样可同时获得该债券持有期的稳定的票息收入以及收益率下降带来的价差收入；即使收益率曲线上升或进一步变陡，这一策略也能够提供更多的安全边际。

（4）息差策略

根据市场利率水平，收益率曲线的形态以及对利率期限结构的预期，通过采用长期债券和短期回购相结合，获取债券票息收益和回购利率成本之间的利差。当回购利率低于债券收益率时，可以将正回购所获得的资金投资于债券，利用杠杆放大债基投资的收益。

（5）信用策略

发债主体的资信状况以及信用利差曲线的变动将直接决定信用债的收益率水平。本基金将利用内部信用评级体系对债券发行人及其发行的债券进行信用评估，分析违约风险以及合理信用利差水平，识别投资价值。

本基金将重点分析发债主体的行业发展前景、市场地位、公司治理、财务质量（主要是财务指标分析，包括资产负债水平、偿债能力、运营效率以及现金流

质量等)、融资目的等要素,综合评价其信用等级。本基金还将定期对上述指标进行更新,及时识别发债主体信用状况的变化,从而调整信用等级,对债券重新定价。本基金还将关注信用利差曲线的变动趋势,通过对宏观经济周期的判断结合对信用债在不同市场中的供需状况、市场容量、债券结构和流动性因素的分析,形成信用利差曲线变动趋势的合理预测,确定信用债整体和分行业的配置比例。

对于证券公司短期公司债券,本基金对可选的证券公司短期公司债券品种进行筛选,综合考虑和分析发行主体的公司背景、竞争地位、治理结构、盈利能力、偿债能力、债券收益率等要素,确定投资决策。本基金将对拟投资或已投资的证券公司短期公司债券进行流动性分析和监测,并适当控制债券投资组合整体的久期,防范流动性风险。

(6) 个券精选策略

根据发行人公司所在行业发展以及公司治理、财务状况等信息对债券发行人主体进行评级,在此基础上,进一步结合债券发行具体条款(主要是债券担保状况)对债券进行评级。根据信用债的评级,给予相应的信用风险溢价,与市场上的信用利差进行对比,发掘具备相对价值的个券。

(7) 可转换债券投资策略

可转换债券兼具权益类证券与固定收益类证券的特性,具有抵御下行风险、分享股票价格上涨收益的特点,是本基金的重要投资对象之一。本基金将选择公司基本素质优良、其对应的基础证券有着较高上涨潜力的可转换债券进行投资,并采用期权定价模型等数量化估值工具评定其投资价值,以合理价格买入。

(8) 资产支持证券投资策略

本基金将深入研究资产支持证券的发行条款、市场利率、支持资产的构成及质量、支持资产的现金流变动情况以及提前偿还率水平等因素,评估资产支持证券的信用风险、利率风险、流动性风险和提前偿付风险,通过信用分析和流动性管理,辅以量化模型分析,精选那些经风险调整后收益率较高的品种进行投资,力求获得长期稳定的投资收益。

(9) 中小企业私募债券投资策略

本基金对中小企业私募债的投资综合考虑安全性、收益性和流动性等方面特

征进行全方位的研究和比较，对个券发行主体的性质、行业、经营情况、以及债券的增信措施等进行全面分析，选择具有优势的品种进行投资，并通过久期控制和调整、适度分散投资来管理组合的风险。

3、股票投资策略

在严格控制风险、保持资产流动性的前提下，本基金将适度参与权益类资产的投资，以增加基金收益。本基金在股票基本面研究的基础上，同时考虑投资者情绪、认知等决策因素的影响，将影响上市公司基本面和股价的增长类因素、估值类因素、盈利类因素、财务风险等因素进行综合分析，精选具有持续竞争优势和增长潜力、估值合理的上市公司股票进行投资，以此构建股票组合。

(1) 增长因素分析

首先，本基金将综合考虑宏观经济、产业政策、市场因素，并参考国家统计局的“中国行业企业景气指数”，对各行业的景气状况进行比较分析。评估产业链对各细分子行业财富效应和替代效应的影响，重点选择处于行业成长期和成熟期的细分子行业。其次，主要考虑上市公司盈利的历史及将来预期的增长率。此因素不仅含有公司的历史盈利增长能力，也包含了市场预期的将来盈利增长能力。此盈利因素组的因子有销售收入、净利润及现金流增长率等。

(2) 估值水平分析

本基金根据一系列历史和预期的财务指标，结合定性方法，分析公司盈利稳固性，判断相对投资价值。主要指标包括： $EV/EBITDA$ 、 $EV/Sales$ 、 P/E 、 P/B 、 $P/RNAV$ 、股息率等，在全市场范围内选择增长与估值性价比最好的公司。

(3) 盈利能力分析

盈利能力是反映公司经营管理及盈利方面的能力，此因素是对估值因素的重要补充，因为市场通常会对盈利能力强弱不同的公司给予不同的估值，在盈利能力因素组中的因子有净资产回报率（ ROE ），资本投资回报率（ $ROIC$ ）等因素。

(4) 财务风险分析

考虑此因素可以在市场极端的情况下，寻找安全边际，有效地避免高风险投资，此因素组中的因子有净资产负债率（ Dt/Eq ），总资产负债率（ Dt/A ）等因素。

(5) 股票选择与组合优化

在以上分析的基础上，本基金选择定价合理或者价值被低估的股票构建投资

组合，并根据股票的预期收益与风险水平对组合进行优化，在合理风险水平下追求基金收益最大化。同时监控组合中证券的估值水平，在市场价格明显高于其内在合理价值时适时卖出证券。

4、其他金融工具的投资策略

(1) 国债期货投资策略

在风险可控的前提下，本基金将本着谨慎原则适度参与国债期货投资。本基金参与国债期货交易以套期保值为主要目的，运用国债期货对冲风险。本基金将根据对债券现货市场和期货市场的分析，结合国债期货的定价模型寻求其合理的估值水平，发挥国债期货杠杆效应和流动性较好的特点，灵活运用多头或空头套期保值等策略进行套期保值操作。

基金管理人将充分考虑国债期货的收益性、流动性及风险性特征，运用国债期货对冲系统性风险、对冲收益率曲线平坦、陡峭等形态变化的风险、对冲关键期限利率波动的风险；利用金融衍生品的杠杆作用，以达到降低投资组合的整体风险的目的。

(2) 权证及其他金融工具投资策略

权证为本基金辅助性投资工具。本基金进行权证投资时，将在对权证标的证券进行基本面研究及估值的基础上，结合股价波动率等参数，运用数量化期权定价模型，确定其合理内在价值，从而构建套利交易或避险交易组合。如法律法规或监管机构以后允许本类基金投资于其他金融工具或衍生金融工具，基金管理人在履行适当程序后，可以将其纳入投资范围。

随着国内债券市场的深入发展和结构性变迁，更多债券新品种和交易形式将增加债券投资盈利模式，本基金将密切跟踪新的债券品种及相关金融衍生品种发展动向。如果法律法规或监管机构以后允许基金投资其他品种，如利率远期、利率期货等金融衍生工具，本基金将遵循届时法律法规，制定符合本基金投资目标的投资策略，谨慎地进行投资。

九、基金的业绩比较基准

本基金的业绩比较基准为： $10\% \times \text{沪深 300 指数收益率} + 85\% \times \text{中债新综合财富（总值）指数收益率} + 5\% \times \text{金融机构人民币活期存款利率（税后）}$

沪深 300 指数是由中证指数有限公司编制，从上海和深圳证券交易所中选取 300 只 A 股作为样本的综合性指数；样本选择标准为规模大、流动性好的股票，目前沪深 300 指数样本覆盖了沪深市场六成左右的市值，具有良好的市场代表性。中债新综合财富（总值）指数由中央国债登记结算有限责任公司编制，旨在综合反映债券全市场整体价格和投资回报情况。该指数涵盖了银行间市场和交易所市场，具有广泛的市场代表性。

本基金是债券型基金，投资于债券资产的比例不低于基金资产的 80%，投资于权益类资产（包括股票、权证等）的比例不高于基金资产的 20%，每个交易日日终，在扣除国债期货合约需缴纳的交易保证金后，保持现金或者到期日在一年以内的政府债券不低于基金资产净值的 5%。本基金采用“沪深 300 指数”、“中债新综合财富（总值）指数”和“金融机构人民币活期存款利率（税后）”分别作为权益类、固定收益类和现金类资产投资的比较基准，并将其权重分别设定为 10%、85% 和 5%，可以使业绩比较基准与基金的投资风格和投资比例保持一致，让业绩比较基准更真实、客观地反映基金的风险收益特征。

如果今后法律法规发生变化，或者中国人民银行调整或停止“金融机构人民币活期存款利率”的发布或者证券市场中有其他代表性更强、更科学客观的业绩比较基准适用于本基金时，本基金管理人可依据维护基金份额持有人合法权益的原则，在与基金托管人协商一致的情况下对业绩比较基准进行相应调整。调整业绩比较基准须报中国证监会备案并及时公告，而无须基金份额持有人大会审议。

十、基金的风险收益特征

本基金为债券型基金，属于较低风险品种，预期风险与预期收益高于货币市场基金，低于混合型基金和股票型基金。

十一、基金投资组合报告（未经审计）

基金管理人的董事会及董事保证本报告所载资料不存在虚假记载、误导性陈述或重大遗漏，并对其内容的真实性、准确性和完整性承担个别及连带责任。

本基金托管人中国工商银行股份有限公司根据本基金合同规定，于 2017 年 3 月 16 日复核了本报告中的财务指标、净值表现和投资组合报告等内容，保证复核内容不存在虚假记载、误导性陈述或者重大遗漏。

本投资组合报告所载数据截止 2016 年 12 月 31 日，本报告中所列财务数据未经审计。

1. 报告期末基金资产组合情况

序号	项目	金额（元）	占基金总资产的比例（%）
1	权益投资	61,730,782.09	6.64
	其中：股票	61,730,782.09	6.64
2	基金投资	-	-
3	固定收益投资	810,415,737.20	87.16
	其中：债券	810,415,737.20	87.16
	资产支持证券	-	-
4	贵金属投资	-	-
5	金融衍生品投资	-	-
6	买入返售金融资产	49,000,193.50	5.27
	其中：买断式回购的买入返售金融资产	-	-
7	银行存款和结算备付金合计	3,287,130.33	0.35
8	其他资产	5,364,142.40	0.58
9	合计	929,797,985.52	100.00

注：本基金本报告期内未通过沪港通交易机制投资港股。

2. 报告期末按行业分类的股票投资组合

(1) 报告期末按行业分类的境内股票投资组合

代码	行业类别	公允价值（元）	占基金资产净值比例（%）
A	农、林、牧、渔业	4,499,699.96	0.58
B	采矿业	17,340,607.05	2.24
C	制造业	28,916,903.08	3.74
D	电力、热力、燃气及水生产和供应业	-	-
E	建筑业	-	-
F	批发和零售业	5,112,760.00	0.66
G	交通运输、仓储和邮政业	-	-
H	住宿和餐饮业	-	-

I	信息传输、软件和信息技术服务业	-	-
J	金融业	1,586,687.00	0.20
K	房地产业	180,125.00	0.02
L	租赁和商务服务业	4,094,000.00	0.53
M	科学研究和技术服务业	-	-
N	水利、环境和公共设施管理业	-	-
O	居民服务、修理和其他服务业	-	-
P	教育	-	-
Q	卫生和社会工作	-	-
R	文化、体育和娱乐业	-	-
S	综合	-	-
	合计	61,730,782.09	7.98

(2). 报告期末按行业分类的沪港通投资股票投资组合

本基金本报告期内未通过沪港通交易机制投资港股。

3. 报告期末按公允价值占基金资产净值比例大小排序的前十名股票投资明细

序号	股票代码	股票名称	数量（股）	公允价值（元）	占基金资产净值比例（%）
1	600547	山东黄金	474,955	17,340,607.05	2.24
2	300138	晨光生物	563,096	10,265,240.08	1.33
3	002716	金贵银业	400,000	9,256,000.00	1.20
4	601933	永辉超市	1,000,000	4,910,000.00	0.63
5	000998	隆平高科	209,972	4,499,699.96	0.58
6	600737	中粮屯河	350,000	4,361,000.00	0.56
7	600057	象屿股份	356,000	4,094,000.00	0.53
8	601318	中国平安	17,700	627,111.00	0.08
9	600519	贵州茅台	1,500	501,225.00	0.06
10	601288	农业银行	130,000	403,000.00	0.05

4. 报告期末按债券品种分类的债券投资组合

序号	债券品种	公允价值（元）	占基金资产净值比例（%）
1	国家债券	-	-
2	央行票据	-	-
3	金融债券	40,308,000.00	5.21
	其中：政策性金融债	40,308,000.00	5.21
4	企业债券	9,614,000.00	1.24
5	企业短期融资券	49,775,000.00	6.43

6	中期票据	225,341,000.00	29.11
7	可转债（可交换债）	3,142,737.20	0.41
8	同业存单	482,235,000.00	62.30
9	其他	-	-
10	合计	810,415,737.20	104.70

5. 报告期末按公允价值占基金资产净值比例大小排序的前五名债券投资明细

序号	债券代码	债券名称	数量（张）	公允价值（元）	占基金资产净值比例（%）
1	111608316	16 中信 CD316	1,000,000	96,320,000.00	12.44
2	111615297	16 民生 CD297	1,000,000	96,300,000.00	12.44
3	111609501	16 浦发 CD501	500,000	48,975,000.00	6.33
4	101664062	16 中铝业 MTN003	500,000	48,415,000.00	6.25
5	111617239	16 光大 CD239	500,000	48,160,000.00	6.22

6. 报告期末按公允价值占基金资产净值比例大小排序的前十名资产支持证券投资明细

本基金本报告期末未持有资产支持证券。

7. 报告期末按公允价值占基金资产净值比例大小排序的前五名贵金属投资明细

本基金本报告期末未持有贵金属。

8. 报告期末按公允价值占基金资产净值比例大小排序的前五名权证投资明细

本基金本报告期末未持有权证。

9. 报告期末本基金投资的国债期货交易情况说明

本基金本报告期内未投资国债期货。

10. 投资组合报告附注

(1)

本报告期内本基金投资的前十名证券发行主体未出现被监管部门立案调查

的情况，在报告编制前一年内未受到公开谴责、处罚。

(2)

基金投资的前十名股票中，没有投资超出基金合同规定备选股票库之外的股票。

(3) 其他资产构成

序号	名称	金额（元）
1	存出保证金	64,043.17
2	应收证券清算款	47,171.62
3	应收股利	-
4	应收利息	5,251,029.13
5	应收申购款	1,898.48
6	其他应收款	-
7	待摊费用	-
8	其他	-
9	合计	5,364,142.40

(4) 报告期末持有的处于转股期的可转换债券明细

序号	债券代码	债券名称	公允价值(元)	占基金资产净值比例(%)
1	110035	白云转债	622,800.00	0.08
2	113009	广汽转债	580,600.00	0.08
3	110033	国贸转债	573,000.00	0.07

(5) 报告期末前十名股票中存在流通受限情况的说明

本基金本报告期末前十名股票中未存在流通受限情况。

(6) 投资组合报告附注的其他文字描述部分

①由于四舍五入的原因，分项之和与合计项之间可能存在尾差。

②报告期内没有需说明的证券投资决策程序。

十二、基金的业绩

基金管理人依照恪尽职守、诚实信用、谨慎勤勉的原则管理和运用基金财产，但不保证基金一定盈利，也不保证最低收益。基金的过往业绩并不代表其未来表现。投资有风险，投资者在做出投资决策前应仔细阅读本基金的招募说明书。

本基金合同生效日为2016年8月24日，基金合同生效以来的投资业绩及与同期业绩比较基准的比较如下表所示：

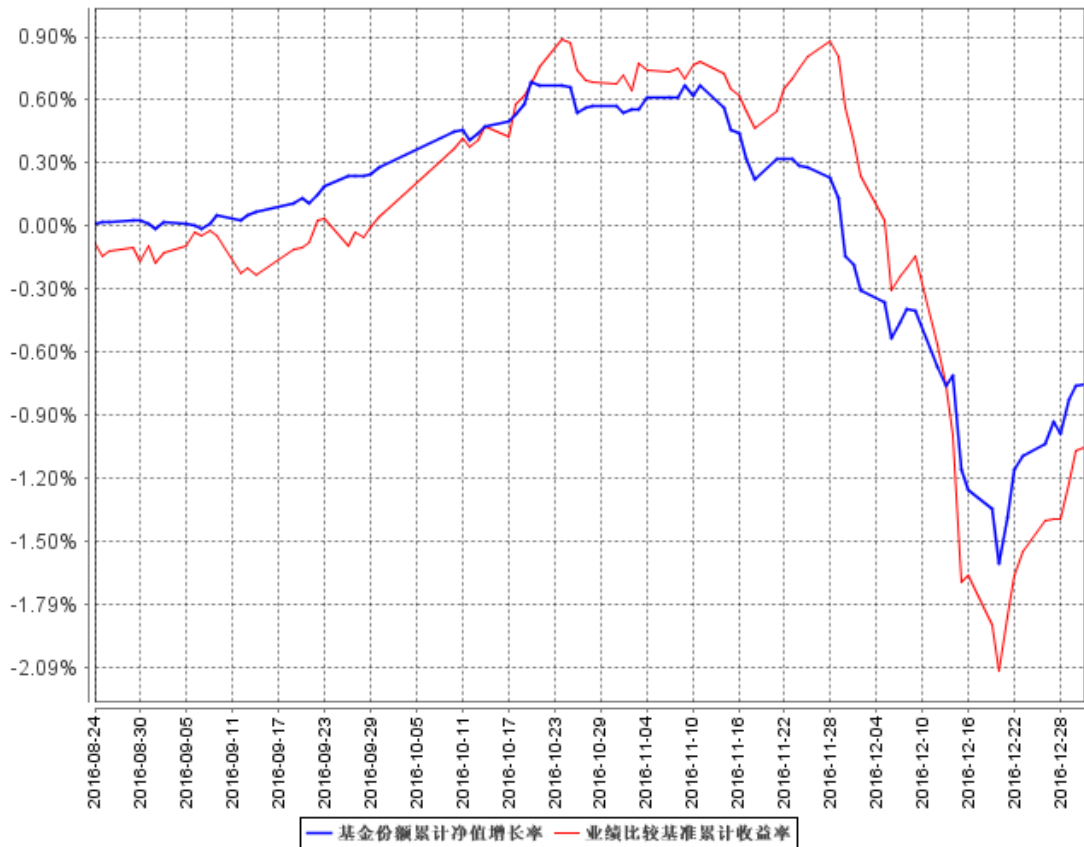
（一）历史各时间段收益率与同期业绩比较基准收益率比较

泰康丰盈债券

阶段	净值收益率①	净值收益率标准差②	业绩比较基准收益率③	业绩比较基准收益率标准差④	①-③	②-④
基金合同生效日至2016年12月31日	-0.75%	0.10%	-1.05%	0.14%	0.30%	-0.04%

（二）泰康丰盈债券基金自基金合同生效以来基金累计净值收益率与业绩比较基准收益率历史走势对比图（2016年8月24日至2016年12月31日）

基金份额累计净值增长率与同期业绩比较基准收益率的历史走势对比图



注：1、本基金基金合同于2016年8月24日生效，截至报告期末未满一年。

2、按照本基金的基金合同规定，基金管理人应当自基金合同生效之日起六个月内使基金的投资组合比例符合基金合同的约定，截至报告期末本基金尚未完成建仓。

十三、基金费用与税收

（一）基金费用的种类

- 1、基金管理人的管理费；
- 2、基金托管人的托管费；
- 3、《基金合同》生效后与基金相关的信息披露费用；
- 4、《基金合同》生效后与基金相关的会计师费、律师费、诉讼费和仲裁费；
- 5、基金份额持有人大会费用；
- 6、基金的证券、期货交易费用；
- 7、基金的银行汇划费用；

8、基金的相关账户的开户及维护费用；

9、按照国家有关规定和《基金合同》约定，可以在基金财产中列支的其他费用。

（二）基金费用计提方法、计提标准和支付方式

1、基金管理人的管理费

本基金的管理费按前一日基金资产净值的 0.70% 年费率计提。管理费的计算方法如下：

$$H = E \times 0.70\% \div \text{当年天数}$$

H 为每日应计提的基金管理费

E 为前一日的基金资产净值

基金管理费每日计提，按月支付。由基金管理人向基金托管人发送基金管理费划付指令，经基金托管人复核后于次月首日起 2 个工作日内从基金财产中一次性支付给基金管理人。

若遇法定节假日、休息日或不可抗力致使无法按时支付的，顺延至法定节假日、休息日结束之日起 2 个工作日内或不可抗力情形消除之日起 2 个工作日内支付。

2、基金托管人的托管费

本基金的托管费按前一日基金资产净值的 0.20% 的年费率计提。托管费的计算方法如下：

$$H = E \times 0.20\% \div \text{当年天数}$$

H 为每日应计提的基金托管费

E 为前一日的基金资产净值

基金托管费每日计提，按月支付。由基金管理人向基金托管人发送基金托管费划付指令，基金托管人复核后于次月首日起 2 个工作日内从基金财产中一次性支取。

若遇法定节假日、休息日或不可抗力致使无法按时支付的，顺延至法定节假日、休息日结束之日起 2 个工作日内或不可抗力情形消除之日起 2 个工作日内支付。

上述“一、基金费用的种类中第 3—9 项费用”，根据有关法规及相应协议规

定，按费用实际支出金额列入当期费用，由基金托管人从基金财产中支付。

（三）不列入基金费用的项目

下列费用不列入基金费用：

1、基金管理人和基金托管人因未履行或未完全履行义务导致的费用支出或基金财产的损失；

2、基金管理人和基金托管人处理与基金运作无关的事项发生的费用；

3、《基金合同》生效前的相关费用；

4、其他根据相关法律法规及中国证监会的有关规定不得列入基金费用的项目。

（四）基金管理人和基金托管人可根据基金发展情况调整基金管理费率、基金托管费率等相关费率，但需要按照法律法规的规定履行相应程序。基金管理人必须依照有关规定于新的费率实施日前在指定媒介和基金管理人网站上刊登公告。

（五）基金税收

本基金运作过程中涉及的各项纳税主体，其纳税义务按国家税收法律、法规执行。基金财产投资的相关税收，由基金份额持有人承担，基金管理人或者其他扣缴义务人按照国家有关税收征收的规定代扣代缴。

十四、对招募说明书更新部分的说明

- （一）在“重要提示”中，更新了基金合同生效时间、招募说明书所载内容、有关财务数据和净值表现的截止日期。
- （二）“三、基金管理人”部分对基金管理人概况及主要人员情况进行了更新。
- （三）对“四、基金托管人”部分进行了更新。
- （四）“五、相关服务机构”部分对基金销售机构、会计师事务所信息进行了更新。
- （五）“六、基金的募集”部分更新了基金募集情况。
- （六）“七、基金合同的生效”部分更新了基金合同生效日期。
- （七）“八、基金份额的申购和赎回”部分对申购、赎回、定期定额投资、转换业务开放时间、申购和赎回的数量限制进行了更新。
- （八）“九、基金的投资”部分对投资组合报告内容更新至 2016 年 12 月 31 日。
- （九）更新了“十一、基金的业绩”部分，更新了基金合同生效以来至 2016 年 12 月 31 日的业绩，披露了历史走势对比图。
- （十）“二十二、其他应披露事项”部分对报告期内应披露的本基金相关事项进行了更新。

泰康资产管理有限责任公司

二〇一七年四月八日