

景顺长城景瑞收益定期开放债券型证券投资基金

2017 年第 1 号更新招募说明书摘要

重要提示

(一) 景顺长城景瑞收益定期开放债券型证券投资基金(以下简称“基金”或“本基金”)由基金管理人依照《中华人民共和国证券投资基金法》(以下简称“《基金法》”)、《公开募集证券投资基金运作管理办法》(以下简称“《运作办法》”)、《证券投资基金销售管理办法》(以下简称“《销售办法》”)、《证券投资基金信息披露管理办法》(以下简称“《信息披露办法》”)、《景顺长城景瑞收益定期开放债券型证券投资基金基金合同》(以下简称“基金合同”)及其他有关规定募集,并经中国证监会 2015 年 6 月 3 日证监许可【2015】1125 号文准予募集注册,本基金基金合同于 2015 年 8 月 26 日正式生效。

(二) 基金管理人保证招募说明书的内容真实、准确、完整。本招募说明书经中国证监会注册,但中国证监会对本基金募集的注册,并不表明其对本基金的投资价值、收益和市场前景作出实质性判断或保证,也不表明投资于本基金没有风险。

(三) 投资有风险,投资人认(申)购基金时应认真阅读本招募说明书。

(四) 基金的过往业绩并不预示其未来表现。

(五) 基金合同是约定基金当事人之间权利、义务的法律文件。基金投资人自依基金合同取得基金份额,即成为基金份额持有人和基金合同的当事人,其持有基金份额的行为本身即表明其对基金合同的承认和接受,并按照《基金法》、基金合同及其他有关规定享有权利、承担义务。基金投资人欲了解基金份额持有人的权利和义务,应详细查阅基金合同。

(六) 基金管理人依照恪尽职守、诚实信用、谨慎勤勉的原则管理和运用基金财产,但不保证投资本基金一定盈利,也不保证最低收益。

(七) 本基金投资于证券市场,基金净值会因为证券市场波动等因素产生波动,投资者在投资本基金前,请认真阅读基金合同、本招募说明书等信息披露文件,全面认识本基金产品的风险收益特征和产品特性,充分考虑自身的风险承受能力,理性判断市场,对申购基金的意愿、时机、数量等投资行为作出独立决策,获得基金投资收益,亦承担基金投资中出现的各类风险。投资本基金可能遇到的风险包括:证券市场整体环境引发的系统性风险,个别证券特有的非系统性风险,大量赎回或暴跌导致的流动性风险,基金投资过程中产生的操作风险,因收支违约和投资债券引发的信用风险,基金投资对象与投资策略引致的特定风险,等等。本基金投资中小企业私募债,中小企业私募债券属于高风险的债券投资品种,其流动性风险和信用风险均高于一般债券品种,会影响组合的风险特征。本基金为债券型基金,属于证券投资基金中的较低预期风险、较低预期收益的品种,本基金的预期收益和预期风险高于货币市场基金,低于混合型基金和股票型基金。基金管理人提醒投资人基金投资的“买者自负”原则,在投资人作出投资决策后,基金运营状况与基金净值变化引致的投资风险,由投资人自行负责。

(八) 本招募说明书已经本基金托管人复核。本招募说明书所载内容截止日为 2017 年 2 月 26 日,有关财务数据和净值表现截止日为 2016 年 12 月 31 日。本更新招募说明书中财务数据未经审计。

基金管理人: 景顺长城基金管理有限公司

基金托管人: 兴业银行股份有限公司

一、基金管理人概况

（一）基金管理人概况

名称：景顺长城基金管理有限公司

住所：深圳市福田区中心四路1号嘉里建设广场第1座21层

设立日期：2003年6月12日

法定代表人：杨光裕

注册资本：1.3亿元人民币

批准设立文号：证监基金字[2003]76号

办公地址：深圳市福田区中心四路1号嘉里建设广场第1座21层

电话：0755-82370388

客户服务电话：400 8888 606

传真：0755-22381339

联系人：杨皞阳

股东名称及出资比例：

序号	股东名称	出资比例
1	长城证券股份有限公司	49%
2	景顺资产管理有限公司	49%
3	开滦（集团）有限责任公司	1%
4	大连实德集团有限公司	1%
合计		100%

（二）主要人员情况

1、基金管理人董事会成员

杨光裕先生，董事长，工商管理硕士。曾担任江西财经大学教师，江西省审计厅办公室主任，海南汇通国际信托投资公司总会计师，长城证券股份有限公司副总裁，长城基金管理有限公司董事长，兼任长城嘉信资产管理有限公司董事长。

2016年7月加入本公司，任职公司董事长。

罗德城先生，董事，工商管理硕士。曾任大通银行信用分析师、花旗银行投资管理部副总裁、Capital House 亚洲分公司的董事总经理。1992至1996年间出任香港投资基金公会管理委员会成员，并于1996至1997年间担任公会主席。1997至2000年间，担任香港联交所委员会成员，并在1997至2001年间担任香港证监会顾问委员会成员。现任景顺集团亚太区首席执行官。

黄海洲先生，董事，工商管理硕士。1992年9月起，历任招商银行股份有限公司深圳蛇口支行会计、工程管理部员工、人力资源部干部，新江南投资公司副总经理。2005年5月起担任长城证券副总经理，现任长城证券副总经理、党委委员。

许义明先生，董事，总经理，金融工程学硕士。曾先后就职于前美国大通银行香港、台湾及伦敦分行财资部，汇丰银行中国区财资部；也曾担任台湾景顺证券投资信托股份有限公司董事兼总经理、香港景顺资产管理有限公司大中华区业务拓展总监等职务。2009年3月加入本公司，任职公司董事兼总经理。

伍同明先生，独立董事，文学学士（1972年毕业）。香港会计师公会会员（HKICPA）、英国特许公认会计师（ACCA）、香港执业会计师（CPA）、加拿大公认管理会计师（CMA）。拥有超过二十年以上的会计、审核、管治税务的专业经验及知识，1972-1977 受训于国际知名会计师楼“毕马威会计师行”[KPMG]。现为“伍同明会计师行”所有者。

靳庆军先生，独立董事，法学硕士。曾担任中信律师事务所涉外专职律师，在香港马士打律师行、英国律师行 Clyde & Co. 从事律师工作，1993年发起设立信达律师事务所，担任执行合伙人。现任金杜律师事务所合伙人。

李晓西先生，独立董事。曾任国务院研究室宏观经济研究司司长。现任北京师范大学学术委员会副主任，教授、博士生导师；中国社会科学院研究生院教授、博士生导师；教育部社会科学委员会经济学部召集人。

2、基金管理人监事会成员

李翔先生，监事，高级管理人员工商管理硕士。曾任长城证券股份有限公司人事部副总经理、人事监察部总经理、营业部总经理、公司营销总监、营销管理部总经理。现任长城证券股份有限公司副总裁、党委委员。

郭慧娜女士，监事，管理学硕士。曾任伦敦安永会计师事务所核数师，历任景顺投资管理有限公司项目主管、业务发展部副经理、企业发展部经理、亚太区监察总监。现任景顺投资管理有限公司亚太区首席行政官。

邵媛媛女士，监事，管理学硕士。曾任职于深圳市天健（信德）会计师事务所、福建兴业银行深圳分行计财部。现任景顺长城基金管理有限公司基金事务部总监。

3、高级管理人员

杨光裕先生，董事长，简历同上。

许义明先生，总经理，简历同上。

周伟达先生，副总经理，工商管理硕士。曾担任联博香港有限公司分析员、中国研究总监兼上海代表处首席代表、亚洲(除日本外)增长型股票投资负责人、高级副总裁，友邦保险有限公司上海分公司资产管理中心副总裁。2014年4月加入本公司，任职公司副总经理。

毛从容女士，副总经理，经济学硕士。曾先后任职于交通银行深圳市分行国际业务部，长城证券金融研究所高级分析师、债券小组组长。2003年3月加入本公司，现任公司副总经理。

康乐先生，副总经理，经济学硕士。曾先后担任中国人寿资产管理有限公司研究部研究员、组合管理部投资经理、国际业务部投资经理，景顺投资管理有限公司市场销售部经理、北京代表处首席代表，中国国际金融有限公司销售交易部副总经理。2011年7月加入本公司，现任公司副总经理。

刘奇伟先生，副总经理，工商管理硕士。曾担任上海国际信托投资公司实业部高级项目经理，长盛基金监察稽核部副总经理、上海分公司总经理。2005年1月加入本公司，现任公司副总经理。

吴建军先生，副总经理，经济学硕士。曾任海南汇通国际信托投资公司证券部副经理，长城证券股份有限公司机构管理部总经理、公司总裁助理。2003年3月加入本公司，现任公司副总经理。

刘焕喜先生，副总经理，投资与金融系博士。历任武汉大学教师工作处副科长、武汉大学成人教育学院讲师，《证券时报》社编辑记者，长城证券研发中心研究员、总裁办副主任、行政部副总经理。2003年3月加入本公司，现任公司

副总经理。

杨皦阳先生，督察长，法学硕士。历任黑龙江省大庆市红岗区人民法院助理审判员，南方基金管理有限公司监察稽核部监察稽核经理、监察稽核高级经理、总监助理。2008年10月加入本公司，现任公司督察长。

4、本基金现任基金经理简历

本公司采用团队投资方式，即通过整个投资部门全体人员的共同努力，争取良好投资业绩。本基金现任基金经理如下：

陈文鹏先生，经济学硕士。曾担任鹏元资信评估公司证券评级部分析师、中欧基金固定收益部信用研究员。2012年10月加入本公司，担任固定收益部信用研究员；自2014年6月起担任基金经理。具有8年证券、基金行业从业经验。

5、本基金现任基金经理曾管理的基金名称及管理时间

无

6、本基金现任基金经理兼任其他基金基金经理的情况

本基金现任基金经理陈文鹏先生兼任景顺长城稳定收益债券型证券投资基金、景顺长城优信增利债券型证券投资基金、景顺长城景兴信用纯债债券型证券投资基金和景顺长城景盛双息收益债券型证券投资基金基金经理。

7、本基金历任基金经理姓名及管理时间

无。

8、投资决策委员会委员名单

本公司的投资决策委员会由公司总经理、分管投资的副总经理、各投资总监、研究总监、基金经理代表等组成。

公司的投资决策委员会成员姓名及职务如下：

许义明先生，总经理；

周伟达先生，副总经理；

毛从容女士，副总经理；

余广先生，股票投资部投资总监；

陈文鹏先生，固定收益部投资总监；

黎海威先生，量化及ETF投资部投资总监；

刘彦春先生，研究部总监；

杨鹏先生，股票投资部投资副总监兼基金经理。

9、上述人员之间不存在近亲属关系。

二、基金托管人

(一) 基本情况

名称：兴业银行股份有限公司

住所：福州市湖东路 154 号

办公地址：福州市湖东路 154 号

法定代表人：高建平

注册日期：1988 年 7 月 20 日

注册资本：190.52 亿元人民币

托管部门联系人：刘峰

电话：021-62677777-212017

传真：021-62159217

兴业银行成立于 1988 年 8 月，是经国务院、中国人民银行批准成立的首批股份制商业银行之一，总行设在福建省福州市，2007 年 2 月 5 日正式在上海证券交易所挂牌上市（股票代码：601166），注册资本 190.52 亿元。

开业二十多年来，兴业银行始终坚持“真诚服务，相伴成长”的经营理念，致力于为客户提供全面、优质、高效的金融服务。截至 2015 年 12 月 31 日，兴业银行资产总额达 5.30 万亿元，实现营业收入 1543.48 亿元，全年实现归属于母公司股东的净利润 502.07 亿元。2015 年兴业银行市场地位和品牌形象稳步提升，在 2015 年英国《银行家》杂志全球银行 1000 强排名中，兴业银行按一级资本排名位列第 36 位；在 2015 年《福布斯》全球上市企业 2000 强排名中，兴业银行位居第 73 位；在 2015 年《财富》世界 500 强中，兴业银行排名第 271 位，稳居全球银行 50 强、全球上市企业 100 强、世界企业 500 强。

(二) 托管业务部的部门设置及员工情况

兴业银行股份有限公司总行设资产托管部，下设综合管理处、市场处、委托资产管理处、科技支持处、稽核监察处、运营管理及产品研发处、期货业务管理

处、期货存管结算处、养老金管理中心等处室，共有员工 100 余人，业务岗位人员均具有基金从业资格。

(三) 基金托管业务经营情况

兴业银行股份有限公司于 2005 年 4 月 26 日取得基金托管资格。基金托管业务批准文号：证监基金字[2005]74 号。截止 2016 年 9 月 30 日，兴业银行已托管开放式基金 106 只，托管基金财产规模 4118.21 亿元。

(四) 基金托管人的内部风险控制制度说明

1. 内部控制目标

严格遵守国家有关托管业务的法律法规、行业监管规章和行内有关管理规定，守法经营、规范运作、严格监察，确保业务的稳健运行，保证基金资产的安全完整，确保有关信息的真实、准确、完整、及时，保护基金份额持有人的合法权益。

2. 内部控制组织结构

兴业银行基金托管业务内部风险控制组织结构由兴业银行审计部、资产托管部内设稽核监察处及资产托管部各业务处室共同组成。总行审计部对托管业务风险控制工作进行指导和监督；资产托管部内设独立、专职的稽核监察处，配备了专职内控监督人员负责托管业务的内控监督工作，具有独立行使监督稽核工作职权和能力。各业务处室在各自职责范围内实施具体的风险控制措施。

3. 内部风险控制原则

(1) 全面性原则：风险控制必须覆盖基金托管部的所有处室和岗位，渗透各项业务过程和业务环节；风险控制责任应落实到每一业务部门和业务岗位，每位员工对自己岗位职责范围内的风险负责。

(2) 独立性原则：资产托管部设立独立的稽核监察处，该处室保持高度的独立性和权威性，负责对托管业务风险控制工作进行指导和监督。

(3) 相互制约原则：各处室在内部组织结构的设计上要形成一种相互制约的机制，建立不同岗位之间的制衡体系。

(4) 定性和定量相结合原则：建立完备的风险管理指标体系，使风险管理更具客观性和操作性。

(5) 防火墙原则：托管部自身财务与基金财务严格分开；托管业务日常操作部门与行政、研发和营销等部门严格分离。

(6) 有效性原则。内部控制体系同所处的环境相适应，以合理的成本实现内控目标，内部制度的制订应当具有前瞻性，并应当根据国家政策、法律及经营管理的需要，适时进行相应修改和完善；内部控制应当具有高度的权威性，任何人不得拥有不受内部控制约束的权力，内部控制存在的问题应当能够得到及时反馈和纠正；

(7) 审慎性原则。内控与风险管理必须以防范风险，审慎经营，保证托管资产的安全与完整为出发点；托管业务经营管理必须按照“内控优先”的原则，在新设机构或新增业务时，做到先期完成相关制度建设；

(8) 责任追究原则。各业务环节都应有明确的责任人，并按规定对违反制度的直接责任人以及对负有领导责任的主管领导进行问责。

(五) 内部控制制度及措施

1. 制度建设：建立了明确的岗位职责、科学的业务流程、详细的操作手册、严格的人员行为规范等一系列规章制度。

2. 建立健全的组织管理结构：前后台分离，不同部门、岗位相互牵制。

3. 风险识别与评估：稽核监察处指导业务处室进行风险识别、评估，制定并实施风险控制措施。

4. 相对独立的业务操作空间：业务操作区相对独立，实施门禁管理和音像监控。

5. 人员管理：进行定期的业务与职业道德培训，使员工树立风险防范与控制理念，并签订承诺书。

6. 应急预案：制定完备的《应急预案》，并组织员工定期演练；建立异地灾备中心，保证业务不中断。

(六) 基金托管人对基金管理人进行监督的方法和程序

基金托管人负有对基金管理人的投资运作行使监督权的职责。根据《基金法》、《运作办法》、基金合同及其他有关规定，托管人对基金的投资对象和范围、投资组合比例、投资限制、费用的计提和支付方式、基金会计核算、基金资产估值和基金净值的计算、收益分配、申购赎回以及其他有关基金投资和运作的事项，对基金管理人进行业务监督、核查。

基金托管人发现基金管理人违反《基金法》、《运作办法》、基金合同和有

关法律法规规定的行为，应及时以书面形式通知基金管理人限期纠正，基金管理人收到通知后应及时核对并以书面形式对基金托管人发出回函。在限期内，基金托管人有权随时对通知事项进行复查，督促基金管理人改正。基金管理人对基金托管人通知的违规事项未能在限期内纠正的，基金托管人应报告中国证监会。

基金托管人发现基金管理人有关重大违规行为，应立即报告中国证监会，同时，通知基金管理人限期纠正，并将纠正结果报告中国证监会。

基金托管人发现基金管理人的指令违反法律、行政法规和其他有关规定，或者违反基金合同约定的，应当拒绝执行，立即通知基金管理人，并及时向中国证监会报告。

基金托管人发现基金管理人依据交易程序已经生效的投资指令违反法律、行政法规和其他有关规定，或者违反基金合同约定的，应当立即通知基金管理人，并及时向中国证监会报告。

三、相关服务机构

(一) 基金份额发售机构

1、直销机构

名称：景顺长城基金管理有限公司

住所：深圳市福田区中心四路1号嘉里建设广场第一座21层

办公地址：深圳市福田区中心四路1号嘉里建设广场第一座21层

法定代表人：杨光裕

批准设立文号：证监基金字[2003]76号

电话：0755-82370388-1663

传真：0755-22381325

联系人：周婷

客户服务电话：0755-82370688、4008888606

网址：www.igwfmc.com

注：直销机构包括本公司深圳直销中心及直销网上交易系统/电子交易直销

前置式自助前台（具体以本公司官网列示为准）

2、销售机构

（1）兴业银行股份有限公司

注册地址：福州市湖东路 154 号中山大厦

法定代表人：高建平

联系人：陈丹

电话：(0591)87844211

客户服务电话：95561

网址：www.cib.com.cn

（2）中国银行股份有限公司

注册（办公）地址：北京市西城区复兴门内大街 1 号

法定代表人：田国立

联系人：宋亚平

客户服务电话：95566（全国）

网址：www.boc.cn

（3）交通银行股份有限公司

住所（办公）地址：上海市浦东新区银城中路 188 号

法定代表人：牛锡明

联系人：曹榕

电话：021-58781234

传真：021-58408483

客户服务电话：95559

网址：www.bankcomm.com

（4）招商银行股份有限公司

注册（办公）地址：深圳市福田区深南大道 7088 号

法定代表人：李建红

联系人：邓炯鹏

客户服务电话：95555

网址：www.cmbchina.com

(5) 广发银行股份有限公司

注册（办公）地址：广州市越秀区东风东路 713 号

法定代表人：董建岳

客户服务电话：400 830 8003

网址：www.cgbchina.com.cn

(6) 上海浦东发展银行股份有限公司

注册地址：上海市浦东新区浦东南路 500 号

办公地址：上海市中山东一路 12 号

法定代表人：吉晓辉

联系人：高天、于慧

电话：(021) 61618888

传真：(021) 63604199

客户服务热线：95528

公司网站：www.spdb.com.cn

(7) 中国民生银行股份有限公司

注册（办公）地址：北京市西城区复兴门内大街 2 号

法定代表人：洪崎

联系人：穆婷

联系电话：010-58560666

传真：010-57092611

客户服务热线：95568

网址：www.cmbc.com.cn

(8) 平安银行股份有限公司

注册（办公）地址：深圳市深南东路 5047 号深圳发展银行大厦

法定代表人：孙建一

联系人：张莉

电话：021-38637673

传真：021-50979507

客户服务电话：95511-3

网址：www.bank.pingan.com

(9) 渤海银行股份有限公司

注册地址：天津市河西区马场道 201-205 号

办公地址：天津市河东区海河东路 218 号渤海银行大厦

法定代表人：李伏安

联系人：王宏

联系电话：022-58316666

传真：022-58316259

客户服务热线：95541

网址：www.cbhb.com.cn

(10) 嘉兴银行股份有限公司

注册（办公）地址：嘉兴市建国南路 409 号

法定代表人：许洪明

联系人：陈兢

电话：0573-82082676

传真：0573-82062161

客户服务电话：057396528

银行网址：www.bojx.com

(11) 包商银行股份有限公司

注册（办公）地址：内蒙古包头市钢铁大街 6 号

办公地址：内蒙古包头市钢铁大街 6 号

法定代表人：李镇西

联系人：张建鑫

电话：010-64816038

传真：010-84596546

客服电话：95352

网站：www.bsb.com.cn

(12) 苏州银行股份有限公司

注册（办公）地址：苏州工业园区钟园路 728 号

法定代表人：王兰凤

联系人：葛晓亮

传真：0512-69868370

客户服务电话：0512-96067

网址：www.suzhoubank.com

（13）上海农村商业银行股份有限公司

注册(办公)地址：上海市浦东新区银城中路8号15-20楼、22-27楼

法定代表人：冀光恒

客户服务电话：021-962999、4006962999

网址：www.srcb.com

（14）中原银行股份有限公司

注册地址：河南省郑州市郑东新区 CBD 商务外环路 23 号中科金座大厦

办公地址：河南省郑州市郑东新区 CBD 商务外环路 23 号中科金座大厦

法定代表人：窦荣兴

联系人：牛映雪

电话：0371-85517710

传真：0371-85519869

客户服务电话：96688

网址：www.zybank.com.cn

（15）国泰君安证券股份有限公司

注册地址：中国（上海）自由贸易试验区商城路618号

办公地址：上海市浦东新区银城中路168号上海银行大厦29楼

法定代表人：杨德红

联系人：芮敏祺

电话：021-38676666

传真：021-38670161

客户服务电话：95521

网址：www.gtja.com

（16）中信建投证券股份有限公司

注册（办公）地址：北京市朝阳区安立路66号4号楼

法定代表人：王常青

联系人：魏明

电话：(010) 85130588

传真：(010) 65182261

客户服务电话：4008888108

网址：www.csc108.com

(17) 兴业证券股份有限公司

注册（办公）地址：福州市湖东路 268 号

法定代表人：兰荣

联系人：柯延超

联系电话：0591-38507950

传真：0591-38507538

客户服务电话：95562

网址：www.xyzq.com.cn

(18) 光大证券股份有限公司

注册（办公）地址：上海市静安区新闻路 1508 号

法定代表人：薛峰

联系人：刘晨、李芳芳

电话：021-22169999

传真：021-22169134

客户服务电话：95525、4008888788、10108998

网址：www.ebscn.com

(19) 安信证券股份有限公司

注册（办公）地址：深圳市福田区金田路 4018 号安联大厦 35 层、28 层 A02

单元

法定代表人：牛冠兴

联系人：郑向溢

电话：0755-82558038

传真：0755-82558355

客户服务电话：4008001001

网址：www.essence.com.cn

(20) 平安证券有限责任公司

注册（办公）地址：深圳市福田区金田路 4036 号荣超大厦 16-20 层

法人代表：谢永林

联系人：周一涵

电话：021-38637436

传真：021-33830395

客户服务电话：95511-8

网址：stock.pingan.com

(21) 中国国际金融股份有限公司

注册（办公）地址：北京市建国门外大街 1 号国贸大厦 2 座 28 层

法定代表人：丁学东

联系人：杨涵宇

电话：010-65051166

客户服务电话：400 910 1166

网址：www.cicc.com.cn

(22) 天相投资顾问有限公司

注册地址：北京市西城区金融街 19 号富凯大厦 B 座 701

办公地址：北京市西城区新街口外大街 28 号 C 座 5 层

法定代表人：林义相

联系人：尹伶

电话：010-66045529

传真：010-66045518

客服热线：010-66045678

网址：www.txsec.com

(23) 西部证券股份有限公司

注册（办公）地址：西安市东大街 232 号陕西信托大厦 16-17 层

法定代表人：刘建武

联系人：梁承华

电话：029-87406168

传真：029-87406710

客服热线：95582

网址：www.westsecu.com.cn

（24）华福证券有限责任公司

注册（办公）地址：福州市五四路 157 号新天地大厦 7、8 层

法定代表人：黄金琳

联系人：张腾

电话：0591-87383623

传真：0591-87383610

客户服务电话：96326（福建省外请加拨 0591）

网址：www.hfzq.com.cn

（25）信达证券股份有限公司

注册（办公）地址：北京市西城区闹市口大街 9 号院 1 号楼

法定代表人：张志刚

联系人：唐静

电话：010-63081000

传真：010-63080978

客服热线：95321

网址：www.cindasc.com

（26）国金证券股份有限公司

注册（办公）地址：成都市东城根上街 95 号

法定代表人：冉云

联系人：刘婧漪

电话：028-86690057

传真：028-86690126

客户服务电话：4006600109

网址：www.gjzq.com.cn

（27）中航证券有限公司

注册（办公）地址：南昌市红谷滩新区红谷中大道 1619 号国际金融大厦 A 座 41 楼

法定代表人：杜航

联系人：戴蕾

联系电话：0791-86768681

客户服务电话：400-8866-567

公司网址：www.avicsec.com

（28）中信证券股份有限公司

注册地址：广东省深圳市福田区中心三路 8 号卓越时代广场（二期）北座

办公地址：北京市朝阳区亮马桥路 48 号中信证券大厦

法定代表人：王东明

联系人：侯艳红

电话：010-60838995

传真：010-60833739

客服电话：95548

网址：www.cs.ecitic.com

（29）长江证券股份有限公司

注册（办公）地址：武汉市新华路特 8 号长江证券大厦

法定代表人：杨泽柱

联系人：奚博宇

电话：027-65799999

传真：027-85481900

客户服务电话：95579 或 4008-888-999

网址：www.95579.com

（30）中泰证券股份有限公司

注册（办公）地址：济南市经七路 86 号

法定代表人：李玮

联系人：吴阳

电话：0531-68889155

传真：0531-68889752

客户服务电话：95538

网址：www.zts.com.cn

（31）国盛证券有限责任公司

注册（办公）地址：南昌市北京西路 88 号（江信国际金融大厦）

法定代表人：曾小普

联系人：陈明

电话：0791-86281305

传真：0791-86285337

客户服务电话：400 8222 111

网址：www.gsstock.com

（32）中信证券（山东）有限责任公司

注册地址：青岛市崂山区深圳路 222 号青岛国际金融广场 1 号楼第 20 层
(266061)

办公地址：青岛市崂山区深圳路 222 号青岛国际金融广场 1 号楼第 20 层
(266061)

法定代表人：杨宝林

联系人：孙秋月

联系电话：0532-85022026

传真：0532-85022605

客户服务电话：95548

网址：www.citicssd.com

（33）东海证券股份有限公司

注册地址：江苏省常州延陵西路 23 号投资广场 18 层

办公地址：上海市浦东新区东方路 1928 号东海证券大厦

法定代表人：朱科敏

电话：021-20333333

传真：021-50498825

联系人：王一彦

客服电话：95531；400-8888-588

网址：www.longone.com.cn

（34）第一创业证券股份有限公司

注册（办公）地址：深圳市福田区福华一路 115 号投行大厦 20 楼

法定代表人：刘学民

联系人：毛诗莉

电话：0755-23838750

传真：0755-23838750

客服电话：400-888-1888

网址：www.fcsc.com

（35）川财证券有限责任公司

注册（办公）地址：成都市高新区交子大道 177 号中海国际中心 B 座 17 层

法定代表人：孟建军

联系人：匡婷

电话：028-86583053

传真：028-86583053

客户服务电话：028-95105118

公司网址：<http://www.cczq.com>

（36）上海证券有限责任公司

注册地址：上海市黄浦区西藏中路 336 号

办公地址：上海市四川中路 213 号久事商务大厦 7 楼

法定代表人：龚德雄

联系人：许曼华

电话：021-53686262

传真：0086-21-53686100-7008 或 0086-21-53686200-7008

客户服务电话：4008918918、021-962518

网址：www.962518.com www.shzq.com

（37）中信期货有限公司

注册（办公）地址：深圳市福田区中心三路 8 号卓越时代广场（二期）北座

13层 1301-1305室、14层

法定代表人：张皓

联系人：洪诚

电话：0755-23953913

传真：0755-83217421

客户服务电话：400-990-8826

网址：www.citicsf.com

(38) 开源证券股份有限公司

注册地址：西安市高新区锦业路1号都市之门B座5层

办公地址：西安市高新区锦业路1号都市之门B座5层

法定代表人：李刚

联系人：黄芳

电话：029-63387256

传真：029-81887256

客户服务电话：400-860-8866

网址：www.kysec.cn

(39) 上海华信证券有限责任公司

注册地址：上海浦东新区世纪大道100号环球金融中心9楼

办公地址：上海市黄浦区南京西路399号明天广场22楼

法定代表人：郭林

联系人：陈媛

电话：021-63898952

传真：021-68776977 转 8952

客户服务电话：4008205999

网址：www.shhxzq.com

(40) 深圳众禄金融控股股份有限公司

注册（办公）地址：深圳市罗湖区梨园路物资控股置地大厦8楼

法定代表人：薛峰

联系人：童彩平

电话：0755-33227950

传真：0755-33227951

客户服务电话：4006-788-887

网址：众禄基金网 www.zlfund.cn

基金买卖网 www.jjmmw.com

（41）蚂蚁（杭州）基金销售有限公司

注册地址：杭州市余杭区仓前街道文一西路 1218 号 1 栋 202 室

办公地址：浙江省杭州市滨江区江南大道 3588 号恒生大厦 12 楼

法定代表人：陈柏青

联系人：朱晓超

电话：021-60897840

传真：0571-26697013

客户服务电话：4000-766-123

网址：www.fund123.cn

（42）诺亚正行（上海）基金销售投资顾问有限公司

注册地址：上海市虹口区飞虹路 360 弄 9 号 3724 室

办公地址：上海市杨浦区秦皇岛路 32 号东码头园区 C 栋

法定代表人：汪静波

联系人：方成

电话：021-38602377

传真：021-38509777

客户服务电话：400-821-5399

网址：www.noah-fund.com

（43）上海长量基金销售投资顾问有限公司

注册地址：上海市浦东新区高翔路 526 号 2 幢 220 室

办公地址：上海市浦东新区浦东大道 555 号裕景国际 B 座 16 层

法定代表人：张跃伟

联系人：单丙焯

电话：021-20691832

传真：021-20691861

客服电话：400-820-2899

公司网站：www.erichfund.com

（44）上海好买基金销售有限公司

注册地址：上海市虹口区场中路 685 弄 37 号 4 号楼 4494

办公地址：上海市浦东南路 1118 号鄂尔多斯国际大厦 9 楼

法定代表人：杨文斌

联系人：张茹

电话：021-58870011

传真：021-68596916

客户服务电话：400 700 9665

网址：www.ehowbuy.com

（45）北京展恒基金销售股份有限公司

注册地址：北京市顺义区后沙峪镇安富街 6 号

办公地址：北京市朝阳区安苑路 15-1 号邮电新闻大厦 2 层

法定代表人：闫振杰

联系人：马林

电话：010-59601366-7024

传真：010-62020355

客户服务电话：4008188000

网址：www.myfund.com

（46）和讯信息科技有限公司

注册（办公）地址：北京市朝阳区朝外大街 22 号泛利大厦 10 层

法定代表人：王莉

联系人：习甜

联系电话：010-85650920

传真号码：010-85657357

全国统一客服热线：400-920-0022/ 021-20835588

公司网址：licaike.hexun.com

(47) 上海天天基金销售有限公司

注册地址：上海市徐汇区龙田路 190 号东方财富大厦 2 楼

办公地址：上海市徐汇区宛平南路 88 号金座（北楼）25 层

法定代表人：其实

联系人：潘世友

电话：021-54509977-8400

传真：021-54509953

客服电话：400-1818-188

网址：<http://www.1234567.com.cn>

(48) 浙江同花顺基金销售有限公司

注册地址：浙江省杭州市文二西路一号元茂大厦 903 室

办公地址：浙江省杭州市翠柏路 7 号杭州电子商务产业园 2 楼

法定代表人：凌顺平

联系人：杨翼

联系电话：0571-88911818-8565

传真：0571-86800423

客服电话：4008-773-7720571-88920897

网址：www.5ifund.com

(49) 众升财富（北京）基金销售有限公司

注册地址：北京市朝阳区望京东园四区 13 号楼 A 座 9 层 908 室

办公地址：北京市朝阳区望京浦项中心 A 座 9 层 04-08

法定代表人：李招弟

联系人：高晓芳

电话：010-59393923

传真：010-64788105

客户服务电话：400-059-8888

网址：www.wy-fund.com

(50) 宜信普泽投资顾问（北京）有限公司

注册地址：北京市朝阳区建国路 88 号 9 号楼 15 层 1809

办公地址：北京市朝阳区建国路 88 号 SOHO 现代城 C 座 1809 室

法定代表人：沈伟桦

联系人：王巨明

电话：010-52855713

传真：010-85894285

客户服务电话：400-609-9200

网址：www.yixinfund.com

(51) 北京增财基金销售有限公司

注册地址：北京市西城区南礼士路 66 号建威大厦 1208 室

办公地址：北京市西城区南礼士路 66 号建威大厦 1208-1209 室

法定代表人：罗细安

联系人：孙晋峰

电话：010-67000988

传真：010-67000988-6000

客户服务电话：400-001-8811

网址：www.zcvc.com.cn

(52) 北京晟视天下投资管理有限公司

注册地址：北京市怀柔区九渡河镇黄坎村 735 号 03 室

办公地址：北京市朝阳区朝外大街甲 6 号万通中心 D 座 28 层

法定代表人：蒋煜

联系人：徐长征、林凌

电话：010-58170943, 010-58170918

传真：010-58170800

客户服务电话：400-818-8866

网址：www.shengshiview.com

(53) 嘉实财富管理有限公司

注册（办公）地址：上海市浦东新区世纪大道 8 号国金中心二期 4606-10

单元

法定代表人：赵学军

联系人：景琪

电话：021-20289890

传真：010-85097308

客户服务电话：400-021-8850

网址：www.harvestwm.cn

（54）深圳市新兰德证券投资咨询有限公司

注册地址：深圳市福田区华强北路赛格科技园 4 栋 10 层 1006#

办公地址：北京市西城区宣武门外大街 10 号庄胜广场中央办公楼东翼 7 层

法定代表人：杨懿

电话：0755-88394666

传真：0755-88394677

客户服务电话：400-166-1188

网址：<http://8.jrj.com.cn/>

（55）一路财富（北京）信息科技有限公司

注册地址：北京市西城区车公庄大街 9 号五栋大楼 C 座 702

办公地址：北京市西城区阜成门大街 2 号万通新世界广场 A 座 2208

法定代表人：吴雪秀

联系人：段京璐

电话：010-88312877

传真：010-88312885

客户服务电话：400-001-1566

网址：www.yilucaifu.com

（56）北京恒天明泽基金销售有限公司

注册地址：北京市经济技术开发区宏达北路 10 号五层 5122 室

办公地址：北京市朝阳区东三环中路 20 号乐成中心 A 座 23 层

法定代表人：梁越

联系人：陈攀

电话：010-57756019

传真：010-57756199

客户服务电话：400-786-8868-5

网址：www.chtfund.com

(57) 北京钱景财富投资管理有限公司

注册（办公）地址：北京市海淀区丹棱街6号1幢9层1008-1012

法定代表人：赵荣春

联系人：魏争

电话：010-57418829

传真：010-57569671

客户服务电话：400-678-5095

网址：www.niuji.net

(58) 深圳腾元基金销售有限公司

注册地址：深圳市福田区金田路2028号卓越世纪中心1号楼1806单元

办公地址：深圳市福田区深南中路4026号田面城市大厦18A

法定代表人：曾革

联系人：叶健

电话：0755-33376853

传真：0755-33065516

客户服务电话：400-990-8600

网址：www.tenyuanfund.com

(59) 北京创金启富投资管理有限公司

注册地址：北京市西城区民丰胡同31号5号楼215A

办公地址：北京市西城区民丰胡同31号5号楼215A

法定代表人：梁蓉

联系人：张晶晶

电话：010-66154828

传真：010-88067526

客户服务电话：010-88067525

网址：www.5irich.com

(60) 上海联泰资产管理有限公司

注册地址：上海自由贸易区富特北路277号3层310室

办公地址：上海市长宁区金钟路 658 号 2 号楼 B 座 6 楼法定代表人：燕斌

联系人：凌秋艳

电话：13636316950

传真：021-62990063

客户服务电话：400-046-6788

网址：www.66zichan.com

（61）上海汇付金融服务有限公司

注册地址：上海市黄浦区西藏中路 336 号 1807-5 室

办公地址：上海市黄浦区中山南路 100 号金外滩国际广场 19 楼

法定代表人：张晶

联系人：周丹

电话：021-33323999

传真：021-33323993

客户服务电话：400-820-2819

手机客户端：天天盈基金

（62）上海利得基金销售有限公司

注册地址：上海市宝山区蕴川路 5475 号 1033 室

办公地址：上海浦东新区峨山路 91 弄 61 号 10 号楼 12 楼

法定代表人：李兴春

联系人：徐鹏

电话：021-50583533

传真：021-50583633

客户服务电话：400-921-7755

公司网址：www.leadfund.com.cn

（63）上海陆金所资产管理有限公司

注册地址：上海市浦东新区陆家嘴环路 1333 号 14 楼 09 单元

办公地址：上海市浦东新区陆家嘴环路 1333 号 14 楼

法定代表人：郭坚

联系人：宁博宇

电话：021-20665952

传真：021-22066653

客户服务电话：4008219031

网址：www.lufunds.com

(64) 泰诚财富基金销售（大连）有限公司

注册（办公）地址：辽宁省大连市沙河口区星海中龙园3号

法定代表人：林卓

联系人：薛长平

电话：0411-88891212

传真：0411-84396536

客户服务电话：4006411999

网址：www.taichengcaifu.com

(65) 深圳富济财富管理有限公司

注册地址：深圳市前海深港合作区前湾一路1号A栋201室

办公地址：深圳市南山区高新技术产业园南七道惠恒集团二期418室

法定代表人：齐小贺

联系人：马力佳

电话：0755-83999907-815

传真：0755-83999926

客户服务电话：0755-83999907

网址：www.jinqianwo.cn

(66) 北京乐融多源投资咨询有限公司

注册地址：北京市朝阳区西大望路1号1号楼1603

办公地址：北京市朝阳区西大望路1号温特莱中心A座16层

法定代表人：董浩

联系人：于婷婷

电话：010-56409010

客户服务电话：400-068-1176

网址：www.jimufund.com

(67) 珠海盈米财富管理有限公司

注册地址：珠海市横琴新区宝华路 6 号 105 室-3491

办公地址：广州市海珠区琶洲大道东 1 号保利国际广场南塔 12 楼
B1201-1203

法定代表人：肖雯

联系人：黄敏嫦

电话：020-89629099

传真：020-89629011

客户服务电话：020-89629066

网址：www.yingmi.cn

(68) 大泰金石基金销售有限公司

注册地址：南京市建邺区江东中路 359 号国睿大厦一号楼 B 区 4 楼 A506 室

办公地址：上海市长宁区虹桥路 1386 号文广大厦 15 楼

法定代表人：袁顾明

联系人：何庭宇

电话：13917225742

传真：021-22268089

客户服务电话：400-928-2266/021-22267995

网址：www.dtfunds.com

(69) 中证金牛（北京）投资咨询有限公司

注册地址：北京市丰台区东管头 1 号 2 号楼 2-45 室

办公地址：北京市西城区宣武门外大街甲 1 号环球财讯中心 A 座 5 层

法定代表人：彭运年

联系人：孙雯

电话：010-59336519

传真：010-59336500

客户服务电话：4008-909-998

网址：www.jnlc.com

(70) 奕丰金融服务（深圳）有限公司

注册地址：深圳市前海深港合作区前湾一路 1 号 A 栋 201 室（入住深圳市前

海商务秘书有限公司)

办公地址：深圳市南山区海德三路海岸大厦东座 1115 室，1116 室及 1307 室

法定代表人：TAN YIK KUAN

联系人：项晶晶

电话：0755-89460500

传真：0755-21674453

客户服务电话：400-684-6500、400-684-0500

网址：www.ifastps.com.cn

(71) 和耕传承基金销售有限公司

注册(办公)地址：河南省郑州市郑东新区心怡路西广场路南升龙广场 2 号楼
701

法定代表人：李淑慧

联系人：裴小龙

电话：0371-55213196

传真：0371-85518397

客户服务电话：400-0555-671

网址：www.hgccpb.com

(72) 上海凯石财富基金销售有限公司

注册地址：上海市黄浦区西藏南路 765 号 602-115 室

办公地址：上海市黄浦区延安东路 1 号凯石大厦 4 楼

法定代表人：陈继武

联系人：李晓明

电话：021-63333319

传真：021-63332523

客户服务电话：4000 178 000

网址：www.lingxianfund.com

(73) 深圳市金斧子投资咨询有限公司

注册地址：深圳市南山区粤海街道科苑路 16 号东方科技大厦 18 楼

办公地址：深圳市南山区粤海街道科苑路科兴科学园 B3 单元 7 楼

法定代表人：赖任军

联系人：陈茹、张烨

电话：0755-66892301

传真：0755-66892399

客户服务电话：400-9500-888

网址：<http://www.jfzinv.com/>

(74) 武汉市伯嘉基金销售有限公司

注册（办公）地址：湖北省武汉市江汉区武汉中央商务区泛海国际 SOHO 城
（一期）第 7 栋 23 层 1 号、4 号

法定代表人：陶捷

联系人：孔繁

电话：18672739925

客户服务电话：027-87006003

网址：www.buyfunds.cn

(75) 浙江金观诚财富管理有限公司

注册地址：杭州市拱墅区登云路 45 号（锦昌大厦）1 幢 10 楼 1001 室

法定代表人：徐黎云

联系人：孙成岩

电话：0571-88337717

传真：0571-88337666

客户服务电话：400-068-0058

网址：www.jincheng-fund.com

(76) 北京汇成基金管理有限公司

注册地址：北京市海淀区中关村大街 11 号 11 层 1108

法定代表人：王伟刚

联系人：丁向坤

电话：010-56282140

传真：010-62680827

客户服务电话：4006199059

网址: www.fundzone.cn

(77) 南京苏宁基金销售有限公司

注册地址: 南京市玄武区苏宁大道 1-5 号

法定代表人: 钱燕飞

联系人: 王锋

电话: 025-66996699-887226

传真: 025-66996699

客户服务电话: 95177

网址: www.snjijin.com

(78) 上海大智慧财富管理有限公司

注册地址: 中国(上海)自由贸易试验区杨高南路 428 号 1 号楼 1102、1103

单元

法定代表人: 申健

联系人: 印强明

电话: 021-20219988

传真: 021-20219988

客户服务电话: 021-20219931

网址: <https://8.gw.com.cn/>

(79) 北京广源达信投资管理有限公司

注册地址: 北京市西城区新街口外大街 28 号 C 座六层 605 室

办公地址: 北京市朝阳区望京东园四区 13 号楼浦项中心 B 座 19 层

法定代表人: 齐剑辉

联系人: 王英俊

电话: 010-57298634

客服电话: 4006236060

传真: 010-82055860

网址: www.niuniufund.com

(80) 上海中正达广投资管理有限公司

注册(办公)地址: 上海市徐汇区龙腾大道 2815 号 302 室

法定代表人：黄欣

联系人：戴珉微

电话：021-33768132

传真：021-33768132-802

客户服务电话：400-6767-523

网址：www.zzwealth.cn

(81) 海银基金销售有限公司

注册（办公）地址：上海市浦东新区东方路 1217 号 16 楼 B 单元

法定代表人：刘惠

联系人：毛林

电话：021-80133597

传真：021-80133413

客户服务电话：400-808-1016

网址：www.fundhaiyin.com

(82) 上海万得投资顾问有限公司

注册地址：中国（上海）自由贸易试验区福山路 33 号 11 楼 B 座

办公地址：上海市浦东新区福山路 33 号 8 楼

法定代表人：王廷富

联系人：姜吉灵

电话：021-5132 7185

传真：021-5071 0161

客户服务电话：400-821-0203

(83) 深圳前海凯恩斯基金销售有限公司

注册地址：深圳市前海深港合作区前湾一路 1 号 A 栋 201 室（入驻深圳市前海商务秘书有限公司）

办公地址：深圳市福田区深南大道 6019 号金润大厦 23A

法定代表人：高锋

联系人：廖苑兰

电话：0755-83655588

传真：0755-83655518

客户服务电话：4008048688

网址：www.keynesasset.com

(84)中民财富管理（上海）有限公司

注册地址：上海市黄浦区中山南路100号7层05单元

办公地址：上海市黄浦区中山南路100号17层

法定代表人：弭洪军

联系人：茅旦青

电话：021-33355392

传真：021-63353736

客户服务电话：4008323291

网址：www.cmiwm.com

(85)天津国美基金销售有限公司

注册地址：天津经济技术开发区南港工业区综合服务区办公楼D座二层
202-124室

办公地址：北京市朝阳区霄云路26号鹏润大厦B座19层

法定代表人：丁东华

联系人：郭宝亮

电话：010-59287984

传真：010-59287825

客户服务电话：4001110889

网址：www.gomefund.com

(86)北京蛋卷基金销售有限公司

注册(办公)地址：北京市朝阳区阜通东大街1号院6号楼2单元21层222507

法定代表人：钟斐斐

联系人：翟相彬

电话：010-61840688

传真：010-61840699

客户服务电话：400 0618 518

网址：<http://danjuanapp.com/>

(87) 上海基煜基金销售有限公司

注册地址：上海市崇明县长兴镇路潘园公路 1800 号 2 号楼 6153 室（上海泰和经济发展区）

办公地址：上海市杨浦区昆明路 518 号 A1002 室

法定代表人：王翔

联系人：蓝杰

电话：021-65370077

传真：021-55085991

客户服务电话：4008205369

网址：www.jiyufund.com.cn

(88) 南京途牛金融信息服务有限公司

注册地址：南京市玄武区玄武大道 699-1 号

办公地址：南京市玄武区玄武大道 699-1 号

法定代表人：宋时琳

联系人：王旋

电话：025—86853969

传真：025—86853960

客服电话：4007-999-999

网址：<http://jr.tuniu.com>

(89) 凤凰金信（银川）投资管理有限公司

注册地址：宁夏回族自治区银川市金凤区阅海湾中央商务区万寿路 142 号 14 层 1402

办公地址：北京市朝阳区紫月路 18 号院 朝来高科技产业园 18 号楼

法定代表人：程刚

联系人：张旭

电话：010-58160168

传真：010-58160173

客户服务电话：400-810-5919

网址：www.fengfd.com

(90) 北京微动利投资管理有限公司

注册地址：北京市石景山区古城西路 113 号景山财富中心金融商业楼 341 室

办公地址：北京市石景山区古城西路 113 号景山财富中心金融商业楼 341 室

法定代表人：梁洪军

联系人：季长军

电话：010-52609551

传真：010-51957430

客户服务电话：400-819-6665

网址：www.buyforyou.com.cn

(91) 北京格上富信投资顾问有限公司

注册地址：北京市朝阳区东三环北路 19 号楼 701 内 09 室

办公地址：北京市朝阳区东三环北路 19 号楼 701 内 09 室

法定代表人：李悦章

联系人：曹庆展

电话：010-65983311

传真：010-65983333

客户服务电话：400-066-8586

网址：www.igesafe.com

(92)：北京肯特瑞财富投资管理有限公司

注册地址：北京市海淀区中关村东路 66 号 1 号楼 22 层 2603-06

办公地址：北京市亦庄经济开发区科创十一街 18 号院 A 座 17 层

法定代表人：陈超

联系人：江卉

电话：4000988511/ 4000888816

传真：010-89188000

客户服务电话： 95118

网址: www.fund.jd.com

(93) 上海朝阳永续基金销售有限公司

注册地址: 上海市浦东新区上封路 977 号 1 幢 B 座 812 室

法定代表人: 廖冰

联系人: 陆纪青

电话: 15902135304

客户服务电话: 4009987172

网址: www.998fund.com

基金管理人可根据《销售办法》和基金合同等的规定, 选择其他符合要求的机构代理销售本基金, 并及时履行公告义务。

(二) 登记机构

名称: 景顺长城基金管理有限公司

住所: 深圳市福田区中心四路 1 号嘉里建设广场第一座 21 层

办公地址: 深圳市福田区中心四路 1 号嘉里建设广场第一座 21 层

法定代表人: 杨光裕

电话: 0755-82370388-1902

传真: 0755-22381325

联系人: 曹竞

(三) 出具法律意见书的律师事务所

名称: 上海市通力律师事务所

住所: 上海市银城中路 68 号时代金融中心 19 楼

办公地址: 上海市银城中路 68 号时代金融中心 19 楼

负责人: 俞卫锋

电话: 021-31358666

传真: 021-31358600

经办律师: 黎明、孙睿

联系人: 孙睿

（四）审计基金财产的会计师事务所

名称：普华永道中天会计师事务所（特殊普通合伙）

注册地址：上海市浦东新区陆家嘴环路 1318 号星展银行大厦 6 楼

办公地址：上海市湖滨路 202 号普华永道中心 11 楼

执行事务合伙人：李丹

联系电话：（021）23238888

传真：（021）23238800

经办注册会计师：单峰、朱宏宇

四、基金的名称

景顺长城景瑞收益定期开放债券型证券投资基金

五、基金的类型

契约型开放式

六、基金的投资目标

本基金主要通过投资于固定收益品种，在严格控制风险和追求基金资产长期稳定的基础上，力争获取高于业绩比较基准的投资收益，为投资者提供长期稳定的回报。

七、基金的投资方向

本基金的投资范围为具有良好流动性的金融工具，包括国内依法发行上市的国债、金融债券、次级债券、中央银行票据、企业债券、中小企业私募债券、公司债券、中期票据、短期融资券、质押及买断式回购、协议存款、通知存款、定期存款、资产支持证券、可转换债券(含可分离交易可转换债券)、可交换债等金融工具以及法律法规或中国证监会允许基金投资的其他固定收益证券品种，但需符合中国证监会的相关规定。如法律法规或监管机构以后允许基金投资其他品种，基金管理人在履行适当程序后，可以将其纳入投资范围。

本基金不投资于股票、权证等权益类资产。

本基金投资组合的比例范围为：

转型前“景顺长城景瑞收益定期开放债券型证券投资基金”的投资组合比例：本基金投资于债券资产的比例不低于基金资产的 80%（自由开放期开始前三个月至自由开放期结束后三个月内不受此比例限制）。任一开放期内，本基金持有现金或到期日在一年以内的政府债券不低于基金资产净值的 5%。

转型为“景顺长城景瑞收益债券型证券投资基金”的投资组合比例：本基金投资于债券资产的比例不低于基金资产的 80%。本基金持有现金或到期日在一年以内的政府债券不低于基金资产净值的 5%。

八、基金的投资策略

（一）转型前“景顺长城景瑞收益定期开放债券型证券投资基金”的投资策略

本基金的主要投资策略包括：资产配置策略、期限配置策略、类属配置策略、期限结构策略及证券选择策略，在严格控制风险的前提下，发掘和利用市场失衡提供的投资机会，实现组合资产的增值。

1、资产配置策略

本基金运用自上而下的宏观分析和自下而上的市场分析相结合的方法实现大类资产配置，把握不同的经济发展阶段各类资产的投资机会，根据宏观经济、基准利率水平等因素，预测债券类、货币类等大类资产的预期收益率水平，结合各类别资产的波动性以及流动性状况分析，进行大类资产配置。

2、期限配置策略

为合理控制本基金自由开放期的流动性风险，并满足每次自由开放期的流动性需求，本基金在每个运作周期将适当的采取期限配置策略，即将基金资产所投资标的的平均剩余存续期限与基金剩余运作周期进行适当的匹配。

3、期限结构策略

收益率曲线形状变化的主要影响因素是宏观经济基本面以及货币政策，而投资者的期限偏好以及各期限的债券供给分布对收益率形状有一定影响。对收益率曲线的分析采取定性和定量相结合的方法。

定性方法为：在对经济周期和货币政策分析下，对收益率曲线形状可能变化给予一个方向判断；

定量方法为：参考收益率曲线的历史趋势，同时结合未来的各期限的供给分布以及投资者的期限偏好，对未来收益率曲线形状做出判断。在对于收益率曲线形状变化和变动幅度做出判断的基础上，结合情景分析结果，提出可能的期限结构配置策略，包括：子弹型策略、哑铃型策略、梯形策略等。

4、债券类属资产配置

基金管理人根据国债、金融债、企业（公司）债、分离交易转债纯债部分等品种与同期限国债或央票之间收益率利差的扩大和收窄的分析，主动地增加预期利差将收窄的债券类属品种的投资比例，降低预期利差将扩大的债券类属品种的投资比例，以获取不同债券类属之间利差变化所带来的投资收益。

当宏观经济转向衰退周期，企业信用风险将普遍提高，此时降低信用债投资比例，降低幅度应该结合利差预期上升幅度和持有期收益分析结果来进行确定。相反，当宏观经济转向复苏，企业信用风险普遍下降，此时应该提高信用债投资比例，提高幅度应该结合利差预期下降幅度和持有期收益分析结果来进行确定。此外，还将考察一些特殊因素对于信用债配置产生影响，其中包括供给的节奏，主要投资主体的投资习惯，以及替代资产的冲击等均对信用利差产生影响，因此，在中国市场分析信用债投资机会，不仅需要分析信用风险趋势，还需要分析供需面和替代资产的冲击等因素，最后，在预期的利差变动范围内，进行持有期收益分析，以确定最佳的信用债投资比例和最佳的信用债持有结构。

5、债券投资策略

债券投资在保证资产流动性的基础上，采取利率预期策略、信用策略和时机策略相结合的积极性投资方法，力求在控制各类风险的基础上获取稳定的收益。

（1）利率预期策略

基金管理人密切跟踪最新发布的宏观经济数据和金融运行数据，分析宏观经济运行的可能情景，预测财政政策、货币政策等政府宏观经济政策取向，分析金融市场资金供求状况变化趋势，在此基础上预测市场利率水平变动趋势，以及收益率曲线变化趋势。在预期市场利率水平将上升时，降低组合的久期；预期市场利率将下降时，提高组合的久期。并根据收益率曲线变化情况制定相应的债券组

合期限结构策略如子弹型组合、哑铃型组合或者阶梯型组合等。

（2）信用策略

基金管理人密切跟踪国债、金融债、企业（公司）债等不同债券种类的利差水平，结合各类券种税收状况、流动性状况以及发行人信用质量状况的分析，评定不同债券类属的相对投资价值，确定组合资产在不同债券类属之间的配置比例。

个券选择层面，基金管理人自建债券研究资料库，并对所有投资的信用品种进行详细的财务分析和非财务分析后，进行个券选择。财务分析方面，以企业财务报表为依据，对企业规模、资产负债结构、偿债能力和盈利能力四方面进行评分，非财务分析方面（包括管理能力、市场地位和发展前景等指标）则主要采取实地调研和电话会议等形式实施。

（3）时机策略

i 骑乘策略。当收益率曲线比较陡峭时，也即相邻期限利差较大时，可以买入期限位于收益率曲线陡峭处的债券，也即收益率水平处于相对高位的债券，随着持有期限的延长，债券的剩余期限将会缩短，从而此时债券的收益率水平将会较投资期初有所下降，通过债券的收益率的下滑，进而获得资本利得收益。

ii 息差策略。利用回购利率低于债券收益率的情形，通过正回购将所获得资金投资于债券以获取超额收益。

iii 利差策略。对两个期限相近的债券的利差进行分析，从而对利差水平的未来走势做出判断，从而进行相应的债券置换。当预期利差水平缩小时，可以买入收益率高的债券同时卖出收益率低的债券，通过两债券利差的缩小获得投资收益；当预期利差水平扩大时，可以买入收益率低的债券同时卖出收益率高的债券，通过两债券利差的扩大获得投资收益。

（4）资产支持证券投资策略

本基金将通过对宏观经济、提前偿还率、资产池结构以及资产池资产所在行业景气变化等因素的研究，预测资产池未来现金流变化，并通过研究标的证券发行条款，预测提前偿还率变化对标的证券的久期与收益率的影响。同时，基金管理人将密切关注流动性对标的证券收益率的影响，综合运用久期管理、收益率曲线、个券选择以及把握市场交易机会等积极策略，在严格控制风险的情况下，结合信用研究和流动性管理，选择风险调整后收益高的品种进行投资，以期获得长

期稳定收益。

(5) 中小企业私募债券投资策略

对单个券种的分析判断与其它信用类固定收益品种的方法类似。在信用研究方面，本基金会加强自下而上的分析，将机构评级与内部评级相结合，着重通过发行方的财务状况、信用背景、经营能力、行业前景、个体竞争力等方面判断其在期限内的偿付能力，尽可能对发行人进行充分详尽地调研和分析。投资中小企业私募债券的剩余期限不超过本基金的剩余封闭运作期。

(6) 杠杆策略

杠杆放大操作即以组合现有债券为基础，利用回购等方式融入低成本资金，并购买具有较高收益的债券，以期获取超额收益的操作方式。本基金将对回购利率与债券收益率、存款利率等进行比较，判断是否存在利差套利空间，从而确定是否进行杠杆操作。进行杠杆放大策略时，基金管理人将严格控制信用风险及流动性风险。

(二) 转型为“景顺长城景瑞收益债券型证券投资基金”的投资策略

本基金的主要投资策略包括：资产配置策略、期限配置策略、类属配置策略、期限结构策略及证券选择策略，在严格控制风险的前提下，发掘和利用市场失衡提供的投资机会，实现组合资产的增值。

1、资产配置策略

本基金运用自上而下的宏观分析和自下而上的市场分析相结合的方法实现大类资产配置，把握不同的经济发展阶段各类资产的投资机会，根据宏观经济、基准利率水平等因素，预测债券类、货币类等大类资产的预期收益率水平，结合各类别资产的波动性以及流动性状况分析，进行大类资产配置。

2、期限结构策略

收益率曲线形状变化的主要影响因素是宏观经济基本面以及货币政策，而投资者的期限偏好以及各期限的债券供给分布对收益率形状有一定影响。对收益率曲线的分析采取定性和定量相结合的方法。

定性方法为：在对经济周期和货币政策分析下，对收益率曲线形状可能变化给予一个方向判断；

定量方法为：参考收益率曲线的历史趋势，同时结合未来的各期限的供给分

布以及投资者的期限偏好，对未来收益率曲线形状做出判断。在对于收益率曲线形状变化和变动幅度做出判断的基础上，结合情景分析结果，提出可能的期限结构配置策略，包括：子弹型策略、哑铃型策略、梯形策略等。

3、债券类属资产配置

基金管理人根据国债、金融债、企业（公司）债、分离交易转债纯债部分等品种与同期限国债或央票之间收益率利差的扩大和收窄的分析，主动地增加预期利差将收窄的债券类属品种的投资比例，降低预期利差将扩大的债券类属品种的投资比例，以获取不同债券类属之间利差变化所带来的投资收益。

当宏观经济转向衰退周期，企业信用风险将普遍提高，此时降低信用债投资比例，降低幅度应该结合利差预期上升幅度和持有期收益分析结果来进行确定。相反，当宏观经济转向复苏，企业信用风险普遍下降，此时应该提高信用债投资比例，提高幅度应该结合利差预期下降幅度和持有期收益分析结果来进行确定。此外，还将考察一些特殊因素对于信用债配置产生影响，其中包括供给的节奏，主要投资主体的投资习惯，以及替代资产的冲击等均对信用利差产生影响，因此，在中国市场分析信用债投资机会，不仅需要分析信用风险趋势，还需要分析供需面和替代资产的冲击等因素，最后，在预期的利差变动范围内，进行持有期收益分析，以确定最佳的信用债投资比例和最佳的信用债持有结构。

4、债券投资策略

债券投资在保证资产流动性的基础上，采取利率预期策略、信用策略和时机策略相结合的积极性投资方法，力求在控制各类风险的基础上获取稳定的收益。

（1）利率预期策略

基金管理人密切跟踪最新发布的宏观经济数据和金融运行数据，分析宏观经济运行的可能情景，预测财政政策、货币政策等政府宏观经济政策取向，分析金融市场资金供求状况变化趋势，在此基础上预测市场利率水平变动趋势，以及收益率曲线变化趋势。在预期市场利率水平将上升时，降低组合的久期；预期市场利率将下降时，提高组合的久期。并根据收益率曲线变化情况制定相应的债券组合期限结构策略如子弹型组合、哑铃型组合或者阶梯型组合等。

（2）信用策略

基金管理人密切跟踪国债、金融债、企业（公司）债等不同债券种类的利差

水平，结合各类券种税收状况、流动性状况以及发行人信用质量状况的分析，评定不同债券类属的相对投资价值，确定组合资产在不同债券类属之间的配置比例。

个券选择层面，基金管理人自建债券研究资料库，并对所有投资的信用品种进行详细的财务分析和非财务分析后，进行个券选择。财务分析方面，以企业财务报表为依据，对企业规模、资产负债结构、偿债能力和盈利能力四方面进行评分，非财务分析方面（包括管理能力、市场地位和发展前景等指标）则主要采取实地调研和电话会议等形式实施。

（3）时机策略

i 骑乘策略。当收益率曲线比较陡峭时，也即相邻期限利差较大时，可以买入期限位于收益率曲线陡峭处的债券，也即收益率水平处于相对高位的债券，随着持有期限的延长，债券的剩余期限将会缩短，从而此时债券的收益率水平将会较投资期初有所下降，通过债券的收益率的下滑，进而获得资本利得收益。

ii 息差策略。利用回购利率低于债券收益率的情形，通过正回购将所获得资金投资于债券以获取超额收益。

iii 利差策略。对两个期限相近的债券的利差进行分析，从而对利差水平的未来走势做出判断，从而进行相应的债券置换。当预期利差水平缩小时，可以买入收益率高的债券同时卖出收益率低的债券，通过两债券利差的缩小获得投资收益；当预期利差水平扩大时，可以买入收益率低的债券同时卖出收益率高的债券，通过两债券利差的扩大获得投资收益。

（4）资产支持证券投资策略

本基金将通过对宏观经济、提前偿还率、资产池结构以及资产池资产所在行业景气变化等因素的研究，预测资产池未来现金流变化，并通过研究标的证券发行条款，预测提前偿还率变化对标的证券的久期与收益率的影响。同时，基金管理人将密切关注流动性对标的证券收益率的影响，综合运用久期管理、收益率曲线、个券选择以及把握市场交易机会等积极策略，在严格控制风险的情况下，结合信用研究和流动性管理，选择风险调整后收益高的品种进行投资，以期获得长期稳定收益。

（5）中小企业私募债券投资策略

对单个券种的分析判断与其它信用类固定收益品种的方法类似。在信用研究

方面，本基金会加强自下而上的分析，将机构评级与内部评级相结合，着重通过发行方的财务状况、信用背景、经营能力、行业前景、个体竞争力等方面判断其在期限内的偿付能力，尽可能对发行人进行充分详尽地调研和分析。

(6) 杠杆策略

杠杆放大操作即以组合现有债券为基础，利用回购等方式融入低成本资金，并购买具有较高收益的债券，以期获取超额收益的操作方式。本基金将对回购利率与债券收益率、存款利率等进行比较，判断是否存在利差套利空间，从而确定是否进行杠杆操作。进行杠杆放大策略时，基金管理人将严格控制信用风险及流动性风险。

九、风险收益特征

本基金为债券型基金，其预期风险和预期收益水平低于股票型基金、混合型基金，高于货币市场基金。

十、基金投资组合报告（未经审计）

景顺长城基金管理人的董事会及董事保证本报告所载资料不存在虚假记载、误导性陈述或重大遗漏，并对其内容的真实性、准确性和完整性承担个别及连带责任。

本基金的托管人兴业银行股份有限公司根据本基金合同的规定，已复核了本投资组合报告的内容。

本投资组合报告所载数据截至 2016 年 12 月 31 日，本报告中所列财务数据未经审计。

1. 报告期末基金资产组合情况

序号	项目	金额（元）	占基金总资产的比例（%）
1	权益投资	-	-
	其中：股票	-	-
2	基金投资	-	-
3	固定收益投资	2,273,023,921.76	97.68
	其中：债券	2,273,023,921.76	97.68
	资产支持证券	-	-
4	贵金属投资	-	-

5	金融衍生品投资	-	-
6	买入返售金融资产	-	-
	其中：买断式回购的买入返售金融资产	-	-
7	银行存款和结算备付金合计	4,079,906.30	0.18
8	其他资产	49,808,411.20	2.14
9	合计	2,326,912,239.26	100.00

2.报告期末按行业分类的股票投资组合

2.1 报告期末按行业分类的境内股票投资组合

本基金本报告期末未持有股票投资。

2.2 报告期末按行业分类的沪港通投资股票投资组合

无。

3.报告期末按公允价值占基金资产净值比例大小排序的前十名股票投资明细

本基金本报告期末未持有股票投资。

4.报告期末按债券品种分类的债券投资组合

序号	债券品种	公允价值（元）	占基金资产净值比例（%）
1	国家债券	2,996,100.00	0.14
2	央行票据	-	-
3	金融债券	-	-
	其中：政策性金融债	-	-
4	企业债券	1,112,051,129.76	52.21
5	企业短期融资券	677,618,000.00	31.81
6	中期票据	473,628,000.00	22.24
7	可转债（可交换债）	6,730,692.00	0.32
8	同业存单	-	-
9	其他	-	-
10	合计	2,273,023,921.76	106.72

5.报告期末按公允价值占基金资产净值比例大小排序的前五名债券投资明细

序号	债券代码	债券名称	数量（张）	公允价值（元）	占基金资产净值比例（%）
1	011698376	16 华强 SCP002	700,000	69,944,000.00	3.28

2	1480145	14 宣城债	600,000	64,608,000.00	3.03
3	1280026	12 漳州路桥债	499,900	54,239,150.00	2.55
4	1480136	14 阜阳城投债 01	500,000	53,445,000.00	2.51
5	1480324	14 茂名交投债	500,000	53,030,000.00	2.49

6.报告期末按公允价值占基金资产净值比例大小排序的前十名资产支持证券投资明细

本基金本报告期末未持有资产支持证券。

7.报告期末按公允价值占基金资产净值比例大小排序的前五名贵金属投资明细

本基金本报告期末未持有贵金属。

8.报告期末按公允价值占基金资产净值比例大小排序的前五名权证投资明细

本基金本报告期末未持有权证。

9.报告期末本基金投资的国债期货交易情况说明

9.1 本期国债期货投资政策

根据本基金基金合同约定，本基金投资范围不包括国债期货。

9.2 报告期末本基金投资的国债期货持仓和损益明细

本基金本报告期末未持有国债期货。

9.3 本期国债期货投资评价

本基金本报告期末未持有国债期货。

10.投资组合报告附注

10.1

本报告期内未出现基金投资的前十名证券的发行主体被监管部门立案调查或者在报告编制日前一年内受到公开谴责、处罚的情况。

10.2

本基金投资的前十名股票未超出基金合同规定的备选股票库。

10.3 其他资产构成

序号	名称	金额（元）
1	存出保证金	31,812.12
2	应收证券清算款	2,723,064.14
3	应收股利	-
4	应收利息	47,053,534.94
5	应收申购款	-
6	其他应收款	-
7	待摊费用	-
8	其他	-
9	合计	49,808,411.20

10.4 报告期末持有的处于转股期的可转换债券明细

序号	债券代码	债券名称	公允价值(元)	占基金资产净值比例(%)
1	132003	15 清控 EB	1,239,955.20	0.06
2	113010	江南转债	2,075,940.00	0.10

10.5 报告期末前十名股票中存在流通受限情况的说明

本基金本报告期末未持有股票投资。

10.6 投资组合报告附注的其他文字描述部分

无。

十一、基金的业绩

基金管理人承诺以诚实信用、勤勉尽责的原则管理和运用基金资产，但不保证基金一定盈利。基金的过往业绩并不代表其未来表现。投资有风险，投资者在作出投资决策前应仔细阅读本基金的招募说明书。基金业绩数据截至 2016 年 12 月 31 日。

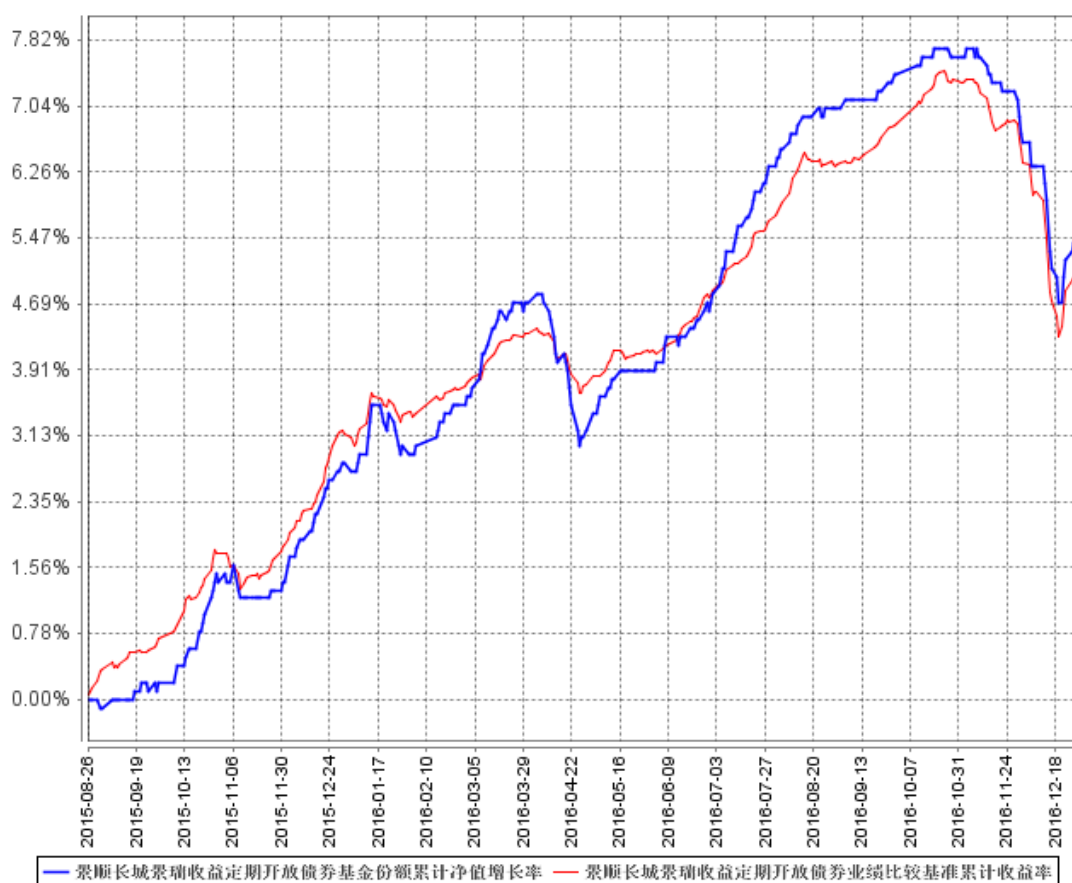
1. 本报告期基金份额净值增长率及其与同期业绩比较基准收益率的比较

景顺长城景瑞收益定期开放债券型基金

阶段	净值增长率①	净值增长率标准差②	业绩比较基准收益率③	业绩比较基准收益率标准差④	①-③	②-④
----	--------	-----------	------------	---------------	-----	-----

2015年8月26日至 2015年12月31日	2.80%	0.08%	3.15%	0.06%	-0.35%	0.02%
2016年	2.74%	0.10%	2.12%	0.08%	0.62%	0.02%
2015年8月26日至 2016年12月31日	5.61%	0.09%	5.34%	0.07%	0.27%	0.02%

2. 自基金合同生效以来基金累计净值增长率变动及其与同期业绩比较基准收益率变动的比较



注：本基金的投资组合比例为：本基金投资于债券资产的比例不低于基金资产的 80%（自由开放期开始前三个月至自由开放期结束后三个月内不受此比例限制）。任一开放期内，本基金持有现金或到期日在一年以内的政府债券不低于基金资产净值的 5%。本基金的建仓期为自 2015 年 8 月 26 日基金合同生效日起 6 个月。建仓期结束时，本基金投资组合达到上述投资组合比例的要求。

十二、基金的费用与税收

（一）基金费用的种类

- 1、基金管理人的管理费；
- 2、基金托管人的托管费；
- 3、《基金合同》生效后与基金相关的信息披露费用；
- 4、《基金合同》生效后与基金相关的会计师费、律师费和诉讼费；
- 5、基金份额持有人大会费用；
- 6、基金的证券交易费用；
- 7、基金的银行汇划费用；
- 8、证券账户开户费用和银行账户维护费；
- 9、按照国家有关规定和《基金合同》约定，可以在基金财产中列支的其他费用。

（二）基金费用计提方法、计提标准和支付方式

1、基金管理人的管理费

本基金的管理费按前一日基金资产净值的 0.6% 年费率计提。管理费的计算方法如下：

$$H=E \times 0.6\% \div \text{当年天数}$$

H 为每日应计提的基金管理费

E 为前一日的基金资产净值

基金管理费每日计算，逐日累计至每月月末，按月支付，基金管理人与基金托管人核对后，基金托管人按照与基金管理人协商一致的方式于次月前 2 个工作日内从基金财产中一次性支付给基金管理人。若遇法定节假日、公休日或不可抗力致使无法按时支付的，顺延至最近可支付日支付。

2、基金托管人的托管费

本基金的托管费按前一日基金资产净值的 0.1% 的年费率计提。托管费的计算方法如下：

$$H=E \times 0.1\% \div \text{当年天数}$$

H 为每日应计提的基金托管费

E 为前一日的基金资产净值

基金托管费每日计算，逐日累计至每月月末，按月支付，基金管理人与基金托管人核对后，基金托管人按照与基金管理人协商一致的方式于次月前 2 个工作

日内从基金财产中一次性支取。若遇法定节假日、公休日或不可抗力致使无法按时支付的，顺延至最近可支付日支付。

上述“一、基金费用的种类中第 3—9 项费用”，根据有关法规及相应协议规定，按费用实际支出金额列入当期费用，由基金托管人从基金财产中支付。

（三）与基金销售相关的费用

1、基金认购费用

（1）本基金在投资者认购时收取认购费，认购费率按认购金额递减，认购需全额缴纳认购费用。认购费用不列入基金财产，主要用于本基金的市场推广、销售、登记等募集期间发生的各项费用。投资者在一天之内如果有多笔认购，适用费率按单笔分别计算。

本基金对通过直销中心认购的养老金客户与除此之外的其他投资者实施差别的认购费率。

拟实施特定认购费率的养老金客户范围包括基本养老金与依法成立的养老计划筹集的资金及其投资运营收益形成的补充养老基金，包括：

- ①全国社会保障基金；
- ② 可以投资基金的地方社会保障基金；
- ③ 企业年金单一计划以及集合计划。

如将来出现经养老金监管部门认可的新的养老基金类型，本基金管理人 also 拟将其纳入养老金客户范围，并按规定向中国证监会备案。

通过基金管理人的直销中心认购本基金基金份额的养老金客户认购费率见下表：

认购金额 (M)	认购费率
M < 100 万	0.20%
100 万 ≤ M < 200 万	0.12%
200 万 ≤ M < 500 万	0.032%
M ≥ 500 万	1000 元/笔

其他投资者认购本基金份额认购费率见下表：

认购金额 (M)	认购费率
----------	------

M<100 万	0.50%
100 万≤M<200 万	0.30%
200 万≤M<500 万	0.08%
M≥500 万	1000 元/笔

(2) 计算公式

本基金认购份额的计算方法如下：

当认购费用适用比例费率时：

净认购金额 = 认购金额 / (1 + 认购费率)

认购费用 = 认购金额 - 净认购金额

认购份额 = (净认购金额 + 认购期间利息) / 基金份额初始面值

当认购费用适用固定金额时：

认购费用 = 固定金额

净认购金额 = 认购金额 - 认购费用

认购份额 = (净认购金额 + 认购期间利息) / 基金份额初始面值

认购份额的计算保留到小数点后两位，小数点两位以后的部分四舍五入，由此误差产生的收益或损失由基金财产承担。

2、基金申购费用

(1) 本基金在受限开放期和自由开放期对申购本基金的投资人收取相同的申购费，对在受限开放期和自由开放期赎回本基金的投资人将分别收取不同的赎回费。

本基金基金份额采用前端收费模式收取基金申购费用。在申购时收取的申购费称为前端申购费。

投资者在申购基金份额时需缴纳的申购费率按申购金额递减。

本基金对通过直销中心申购的养老金客户与除此之外的其他投资者实施差别的申购费率。

通过基金管理人的直销中心申购本基金份额的养老金客户申购费率见下表：

申购金额 (M)	申购费率
M<100 万	0.20%

100 万 ≤ M < 200 万	0.12%
200 万 ≤ M < 500 万	0.032%
M ≥ 500 万	1000 元/笔

其他投资者申购本基金份额申购费率见下表：

申购金额 (M)	申购费率
M < 100 万	0.50%
100 万 ≤ M < 200 万	0.30%
200 万 ≤ M < 500 万	0.08%
M ≥ 500 万	1000 元/笔

(2) 本基金申购份额的计算：

基金份额申购的有效份额为按实际确认的申购金额在扣除申购费用后，以申请当日基金份额净值为基准计算。

本基金基金份额申购金额包括申购费用和净申购金额。

其中，当申购费用适用比例费率时：

净申购金额 = 申购金额 / (1 + 申购费率)

申购费用 = 申购金额 - 净申购金额

申购份额 = 净申购金额 / T 日基金份额净值

当申购费用适用固定金额时：

申购费用 = 固定金额

净申购金额 = 申购金额 - 申购费用

申购份额 = 净申购金额 / T 日基金份额净值

上述计算结果按四舍五入的方法，保留到小数点后两位，由此产生的收益或损失由基金财产承担。

2、基金赎回费用

受限开放期内赎回本基金：

赎回费率 1%

自由开放期内赎回本基金：

赎回费率 0%

受限开放期、自由开放期定义详见招募说明书第八部分

受限开放期的赎回费用由赎回基金份额的基金份额持有人承担，在基金份额持有人在受限开放期赎回基金份额时收取。不低于赎回费总额的 25% 应归基金财产，其余用于支付登记费和其他必要的手续费。

(1) 在本基金自由开放期内赎回基金份额，净赎回金额为按实际确认的有效赎回份额乘以申请当日基金份额净值的金额。

其中：

净赎回金额 = 赎回份额 × T 日基金份额净值

上述计算结果按四舍五入的方法，保留到小数点后两位，由此产生的收益或损失由基金财产承担。

(2) 在本基金受限开放期内赎回基金份额，赎回费率为 1%，赎回金额为按实际确认的有效赎回份额乘以申请当日基金份额净值的金额，净赎回金额为赎回金额扣除赎回费用的金额。

在受限开放期内本基金的净赎回金额为赎回金额扣减赎回费用。

其中：

赎回金额 = 赎回份额 × T 日基金份额净值

赎回费用 = 赎回金额 × 赎回费率

净赎回金额 = 赎回金额 - 赎回费用

上述计算结果均按四舍五入的方法，保留到小数点后 2 位，由此产生的收益或损失由基金财产承担。

(四) 不列入基金费用的项目

下列费用不列入基金费用：

- 1、基金管理人和基金托管人因未履行或未完全履行义务导致的费用支出或基金财产的损失；
- 2、基金管理人和基金托管人处理与基金运作无关的事项发生的费用；
- 3、《基金合同》生效前的相关费用；
- 4、其他根据相关法律法规及中国证监会的有关规定不得列入基金费用的项目。

(五) 基金税收

本基金运作过程中涉及的各纳税主体，其纳税义务按国家税收法律、法规执行。

十三、对招募说明书更新部分的说明

1、在“第三部分、基金管理人”部分更新了基金管理人概况、基金管理人监事会成员的相关信息；

2、在“第四部分、基金托管人”部分，更新了基金托管人相关情况信息；

3、在“第五部分、相关服务机构”部分，更新了基金份额销售机构、登记机关以及审计基金财产的会计师事务所的相关信息；

4、在“第十部分、基金的投资”部分，更新了基金的投资组合报告，数据截至 2016 年 12 月 31 日；

5、更新了“第十一部分、基金的业绩”部分，数据截至 2016 年 12 月 31 日；

6、在“第二十二部分、其它应披露事项”新增了近期发布与本基金有关的公告目录，目录更新至 2017 年 2 月 26 日。

景顺长城基金管理有限公司

二〇一七年四月十二日