

---

# 招商兴华灵活配置混合型证券投资基金 2017 年第 1 季度报告

2017 年 3 月 31 日

基金管理人：招商基金管理有限公司

基金托管人：浙商银行股份有限公司

报告送出日期：2017 年 4 月 21 日

## § 1 重要提示

基金管理人的董事会及董事保证本报告所载资料不存在虚假记载、误导性陈述或重大遗漏，并对其内容的真实性、准确性和完整性承担个别及连带责任。

基金托管人浙商银行股份有限公司根据本基金合同规定，于 2017 年 4 月 20 日复核了本报告中的财务指标、净值表现和投资组合报告等内容，保证复核内容不存在虚假记载、误导性陈述或者重大遗漏。

基金管理人承诺以诚实信用、勤勉尽责的原则管理和运用基金资产，但不保证基金一定盈利。

基金的过往业绩并不代表其未来表现。投资有风险，投资者在作出投资决策前应仔细阅读本基金的招募说明书。

本报告中财务资料未经审计。

本报告期自 2017 年 1 月 1 日起至 3 月 31 日止。

## § 2 基金产品概况

基金简称	招商兴华灵活混合
基金主代码	004018
交易代码	004018
基金运作方式	契约型开放式
基金合同生效日	2016 年 12 月 16 日
报告期末基金份额总额	200,006,375.95 份
投资目标	本基金通过将基金资产在不同投资资产类别之间灵活配置，在控制下行风险的前提下，力争为投资人获取稳健回报。
投资策略	<p>1、资产配置策略</p> <p>本基金的资产配置将根据宏观经济形势、金融要素运行情况、中国经济发展情况，在各类资产类别间进行相对灵活的配置，并根据风险的评估和建议适度调整资产配置比例。</p> <p>2、股票投资策略</p> <p>本基金以定性和定量分析为基础进行股票投资。</p> <p>3、债券投资策略</p> <p>本基金采用的固定收益品种主要投资策略包括：久期策略、期限结构策略和个券选择策略等。</p> <p>4、权证投资策略</p> <p>本基金对权证资产的投资主要是通过分析影响权证内在价值最重要的两种因素——标的资产价格以及</p>

	<p>市场隐含波动率的变化，灵活构建避险策略，波动率差策略以及套利策略。</p> <p>5、股指期货投资策略 本基金投资股指期货将根据风险管理的原则，主要选择流动性好、交易活跃的股指期货合约。本基金力争利用股指期货的杠杆作用，以实现管理市场风险和调节股票仓位的目的。</p> <p>6、国债期货投资策略 本基金参与国债期货投资是为了有效控制债券市场的系统性风险，本基金将根据风险管理原则，以套期保值为主要目的，适度运用国债期货提高投资组合运作效率。</p> <p>7、中小企业私募债券投资策略 中小企业私募债券具有票面利率较高、信用风险较大、二级市场流动性较差等特点。因此本基金审慎投资中小企业私募债券。</p> <p>8、资产支持证券投资策略 本基金将在宏观经济和基本面分析的基础上，对资产支持证券的质量和构成、利率风险、信用风险、流动性风险和提前偿付风险等进行定性和定量的全方面分析，评估其相对投资价值并作出相应的投资决策，力求在控制投资风险的前提下尽可能的提高本基金的收益。</p>	
业绩比较基准	沪深 300 指数收益率×50% +中债综合指数收益率×50%	
风险收益特征	本基金是混合型基金，在证券投资基金中属于预期风险收益水平中等的投资品种，预期收益和预期风险高于货币市场基金和债券型基金，低于股票型基金。	
基金管理人	招商基金管理有限公司	
基金托管人	浙商银行股份有限公司	
下属两级基金简称	招商兴华灵活混合 A	招商兴华灵活混合 C
下属两级交易代码	004018	004019
下属两级基金报告期末份额总额	200,006,375.95	-

### § 3 主要财务指标和基金净值表现

#### 3.1 主要财务指标

单位：人民币元

主要财务指标	报告期（2017年1月1日—2017年3月31日）
1. 本期已实现收益	1,692,671.87
2. 本期利润	3,855,748.76
3. 加权平均基金份额本期利润	0.0193
4. 期末基金资产净值	204,151,052.37
5. 期末基金份额净值	1.0207

注：1、所述基金业绩指标不包括持有人认购或交易基金的各项费用，计入费用后实际收益水平要低于所列数字；

2、本期已实现收益指基金本期利息收入、投资收益、其他收入（不含公允价值变动收益）扣除相关费用后的余额，本期利润为本期已实现收益加上本期公允价值变动收益；

3、本基金合同于 2016 年 12 月 16 日生效，截至本报告期末基金成立未满一年。

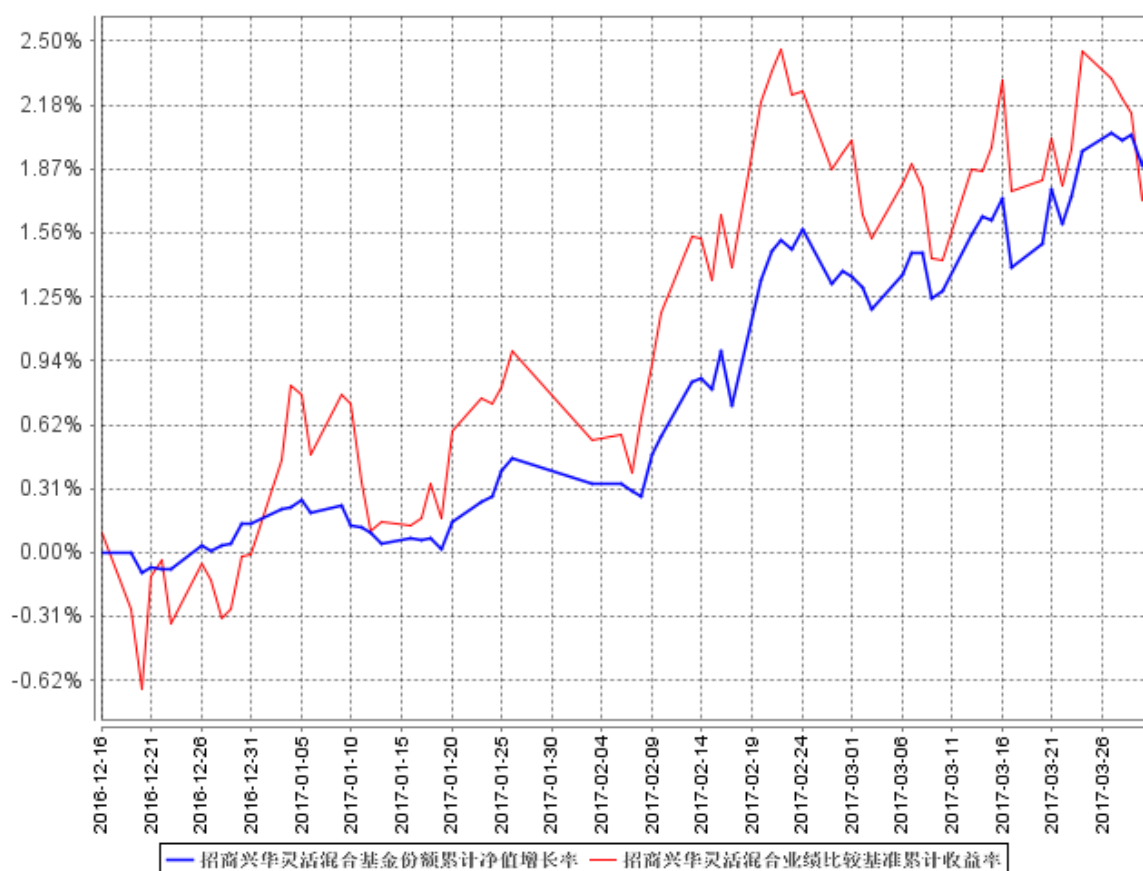
## 3.2 基金净值表现

### 3.2.1 本报告期基金份额净值增长率及其与同期业绩比较基准收益率的比较

阶段	净值增长率 ①	净值增长率 标准差②	业绩比较基 准收益率③	业绩比较基准 收益率标准差 ④	①—③	②—④
过去三个月	1.93%	0.15%	2.03%	0.27%	-0.10%	-0.12%

### 3.2.2 自基金合同生效以来基金累计净值增长率变动及其与同期业绩比较基准收益率变动的比较

招商兴华灵活混合基金份额累计净值增长率与同期业绩比较基准收益率的历史走势对比图



注：1、本基金合同于 2016 年 12 月 16 日生效，截至本报告期末基金成立未满一年；自基金成立日起 6 个月内为建仓期，截至报告期末基金尚未完成建仓。

2、自基金成立至今，招商兴华灵活混合 C 未有份额，因此上图仅显示招商兴华灵活混合 A

自基金合同生效以来基金累计净值增长率变动及其与同期业绩比较基准收益率变动的比较。

## § 4 管理人报告

### 4.1 基金经理（或基金经理小组）简介

姓名	职务	任本基金的基金经理期限		证券从业年限	说明
		任职日期	离任日期		
张韵	本基金经理	2016年12月16日	-	5	女，理学硕士。2012年9月加入国泰基金管理有限公司，曾任研究员、基金经理助理；2015年加入招商基金管理有限公司，现任招商安瑞进取债券型证券投资基金、招商安润保本混合型证券投资基金、招商安元保本混合型证券投资基金、招商增荣灵活配置混合型证券投资基金、招商安达保本混合型证券投资基金、招商兴福灵活配置混合型证券投资基金、招商兴华灵活配置混合型证券投资基金及招商丰德灵活配置混合型证券投资基金基金经理。

注：1、本基金首任基金经理的任职日期为本基金合同生效日，后任基金经理的任职日期以及历任基金经理的离任日期为公司相关会议作出决定的公告（生效）日期；

2、证券从业年限计算标准遵从行业协会《证券业从业人员资格管理办法》中关于证券从业人员范围的相关规定。

### 4.2 管理人对报告期内本基金运作遵规守信情况的说明

基金管理人声明：在本报告期内，本基金管理人严格遵守《中华人民共和国证券投资基金法》、《公开募集证券投资基金运作管理办法》等有关法律法规及其各项实施准则的规定以及《招商兴华灵活配置混合型证券投资基金基金合同》等基金法律文件的约定，本着诚实信用、勤勉尽责的原则管理和运用基金资产，在严格控制风险的前提下，为基金持有人谋求最大利益。本报告期内，基金运作整体合法合规，无损害基金持有人利益的行为。基金的投资范围以及投资运作符合有关法律法规及基金合同的规定。

### 4.3 公平交易专项说明

#### 4.3.1 公平交易制度的执行情况

基金管理人（以下简称“公司”）已建立较完善的研究方法和投资决策流程，确保各投资组合享有公平的投资决策机会。公司建立了所有组合适用的投资对象备选库，制定明确的备选库建

立、维护程序。公司拥有健全的投资授权制度，明确投资决策委员会、投资总监、投资组合经理等各投资决策主体的职责和权限划分，投资组合经理在授权范围内可以自主决策，超过投资权限的操作需要经过严格的审批程序。公司的相关研究成果向内部所有投资组合开放，在投资研究层面不存在各投资组合间不公平的问题。

#### 4.3.2 异常交易行为的专项说明

公司严格控制不同投资组合之间的同日反向交易，严格禁止可能导致不公平交易和利益输送的同日反向交易。确因投资组合的投资策略或流动性等需要而发生的同日反向交易，公司要求相关投资组合经理提供决策依据，并留存记录备查，完全按照有关指数的构成比例进行投资的组合等除外。

本报告期内，本基金各项交易均严格按照相关法律法规、基金合同的有关要求执行，本公司所有投资组合参与的交易所公开竞价同日反向交易不存在成交较少的单边交易量超过该证券当日成交量的 5% 的情形。报告期内未发现有可能导致不公平交易和利益输送的重大异常交易行为。

#### 4.4 报告期内基金投资策略和运作分析

2017 年 1 季度，国内经济依然呈现弱复苏的态势，固定资产投资稳健增长，房地产销售及新开工的数据显著高于预期，进出口的数据受到价格的带动也走高。从 PMI 数据来看，短期经济复苏的趋势不变。

1 季度通胀数据受食品价格同比因素的影响呈现波动，但从价格的环比变化来看，非食品类 CPI 数据继续走高，同时食品价格依然疲软。PPI 受益于去年低基数的影响同比数据大幅走高，继续拉动工业企业利润改善。

货币政策方面，央行的态度较去年有明显的变化，并在一季度两次调高公开市场操作利率。由于金融体系内过低的超储率对应了过高的杠杆，资金面的波动幅度继续加大，一季度末迎来的首次 MPA 考核对市场流动性的冲击显著。从贷款数据来看，总量上需求依然旺盛，而结构变化较大，一季度对公投放的贷款量明显增多，而按揭贷款虽然需求仍在但受政策指导占比下降。

市场回顾：

1 季度债券市场受到各方面的影响，一是基本上看经济数据依然向好，经济复苏难以证伪，但市场又对中期经济下行压力担忧；二是美联储加息的步伐加快，对全球债券市场都产生较大压力；三是政策方面央行对于去杠杆的态度坚定，资金利率波动加大。因此 10 年期国债在 1 季度基本呈现 3.2-3.5 的区间震荡。

1 季度股票市场年初回落后走高，但结构分化显著，业绩稳定的龙头白马股表现优异，创业

板个股则相对承压。截止季度末，上证综指录得 3.83% 的涨幅，创业板下跌-2.79%。

基金操作回顾：

本基金的主要配置资产为存单和股票。2017 年 1 季度，我们严格遵照基金合同的相关约定，按照既定的投资流程进行了规范运作。固定收益类资产以存单为主。1 季度依然看好权益市场的个股机会，提高仓位比例。

#### 4.5 报告期内基金的业绩表现

报告期内，本基金 A 类份额净值增长率为 1.93%，同期业绩比较基准增长率为 2.03%。

#### 4.6 报告期内基金持有人数或基金资产净值预警说明

根据证监会《公开募集证券投资基金运作管理办法》第四十一条的相关要求，基金合同生效后，连续二十个工作日出现基金份额持有人数量不满二百人或者基金资产净值低于五千万元情形的，基金管理人应当在定期报告中予以披露。

报告期内，本基金未发生连续二十个工作日出现基金份额持有人数量不满二百人或者基金资产净值低于五千万的情形。

## § 5 投资组合报告

### 5.1 报告期末基金资产组合情况

序号	项目	金额（元）	占基金总资产的比例（%）
1	权益投资	60,973,330.96	29.83
	其中：股票	60,973,330.96	29.83
2	基金投资	-	-
3	固定收益投资	49,869,970.58	24.40
	其中：债券	49,869,970.58	24.40
	资产支持证券	-	-
4	贵金属投资	-	-
5	金融衍生品投资	-	-
6	买入返售金融资产	6,000,000.00	2.94
	其中：买断式回购的买入返售金融资产	-	-
7	银行存款和结算备付金合计	85,897,741.01	42.02
8	其他资产	1,672,737.63	0.82
9	合计	204,413,780.18	100.00

### 5.2 报告期末按行业分类的股票投资组合

#### 5.2.1 报告期末按行业分类的境内股票投资组合

代码	行业类别	公允价值（元）	占基金资产净值比例（%）
----	------	---------	--------------

A	农、林、牧、渔业	-	-
B	采矿业	3,756,260.00	1.84
C	制造业	8,069,496.90	3.95
D	电力、热力、燃气及水生产和供应业	-	-
E	建筑业	25,001.46	0.01
F	批发和零售业	74,088.00	0.04
G	交通运输、仓储和邮政业	3,010,375.32	1.47
H	住宿和餐饮业	-	-
I	信息传输、软件和信息技术服务业	4,985,478.00	2.44
J	金融业	37,487,792.28	18.36
K	房地产业	-	-
L	租赁和商务服务业	3,564,839.00	1.75
M	科学研究和技术服务业	-	-
N	水利、环境和公共设施管理业	-	-
O	居民服务、修理和其他服务业	-	-
P	教育	-	-
Q	卫生和社会工作	-	-
R	文化、体育和娱乐业	-	-
S	综合	-	-
	合计	60,973,330.96	29.87

### 5.2.2 报告期末按行业分类的沪港通投资股票投资组合

本基金本报告期末未投资沪港通股票。

### 5.3 报告期末按公允价值占基金资产净值比例大小排序的前十名股票投资明细

序号	股票代码	股票名称	数量（股）	公允价值（元）	占基金资产净值比例（%）
1	601398	工商银行	3,002,342	14,531,335.28	7.12
2	601318	中国平安	282,200	10,444,222.00	5.12
3	601988	中国银行	2,793,200	10,334,840.00	5.06
4	603008	喜临门	259,500	5,262,660.00	2.58
5	600050	中国联通	667,400	4,985,478.00	2.44
6	600489	中金黄金	320,500	3,756,260.00	1.84
7	600138	中青旅	163,300	3,564,839.00	1.75
8	601919	中远海控	502,100	2,967,411.00	1.45
9	600055	万东医疗	150,000	2,514,000.00	1.23
10	601998	中信银行	324,500	2,177,395.00	1.07

### 5.4 报告期末按债券品种分类的债券投资组合

序号	债券品种	公允价值（元）	占基金资产净值比例（%）
1	国家债券	9,992,000.00	4.89



2	央行票据	-	-
3	金融债券	-	-
	其中：政策性金融债	-	-
4	企业债券	-	-
5	企业短期融资券	-	-
6	中期票据	-	-
7	可转债（可交换债）	1,078,970.58	0.53
8	同业存单	38,799,000.00	19.01
9	其他	-	-
10	合计	49,869,970.58	24.43

### 5.5 报告期末按公允价值占基金资产净值比例大小排序的前五名债券投资明细

序号	债券代码	债券名称	数量（张）	公允价值（元）	占基金资产净值比例（%）
1	111792215	17 南京银行 CD013	300,000	29,025,000.00	14.22
2	019557	17 国债 03	100,000	9,992,000.00	4.89
3	111793884	17 贵阳银行 CD017	100,000	9,774,000.00	4.79
4	113011	光大转债	10,000	999,973.70	0.49
5	113012	骆驼转债	790	78,996.88	0.04

### 5.6 报告期末按公允价值占基金资产净值比例大小排序的前十名资产支持证券投资明细

本基金本报告期末未持有资产支持证券。

### 5.7 报告期末按公允价值占基金资产净值比例大小排序的前五名贵金属投资明细

本基金本报告期末未持有贵金属。

### 5.8 报告期末按公允价值占基金资产净值比例大小排序的前五名权证投资明细

本基金本报告期末未持有权证。

### 5.9 报告期末本基金投资的股指期货交易情况说明

#### 5.9.1 报告期末本基金投资的股指期货持仓和损益明细

本基金本报告期末未持有股指期货合约。

#### 5.9.2 本基金投资股指期货的投资政策

本基金投资股指期货将根据风险管理的原则，主要选择流动性好、交易活跃的股指期货合约。本基金力争利用股指期货的杠杆作用，以实现管理市场风险和调节股票仓位的目的。

## 5.10 报告期末本基金投资的国债期货交易情况说明

### 5.10.1 本期国债期货投资政策

本基金参与国债期货投资是为了有效控制债券市场的系统性风险，本基金将根据风险管理原则，以套期保值为主要目的，适度运用国债期货提高投资组合运作效率。在国债期货投资过程中，基金管理人通过对宏观经济和利率市场走势的分析与判断，并充分考虑国债期货的收益性、流动性及风险特征，通过资产配置，谨慎进行投资，以调整债券组合的久期，降低投资组合的整体风险。

### 5.10.2 报告期末本基金投资的国债期货持仓和损益明细

本基金本报告期末未持有国债期货合约。

### 5.10.3 本期国债期货投资评价

本基金本报告期末未持有国债期货合约。

## 5.11 投资组合报告附注

### 5.11.1

报告期内基金投资的前十名证券的发行主体未有被监管部门立案调查，不存在报告编制日前一年内受到公开谴责、处罚的情形。

### 5.11.2

本基金投资的前十名股票没有超出基金合同规定的备选股票库，本基金管理人从制度和流程上要求股票必须先入库再买入。

### 5.11.3 其他资产构成

序号	名称	金额（元）
1	存出保证金	80,440.00
2	应收证券清算款	261,615.13
3	应收股利	-
4	应收利息	1,330,682.50
5	应收申购款	-
6	其他应收款	-
7	待摊费用	-
8	其他	-
9	合计	1,672,737.63

### 5.11.4 报告期末持有的处于转股期的可转换债券明细

本基金本报告期末未持有处于转股期间的可转换债券。

### 5.11.5 报告期末前十名股票中存在流通受限情况的说明

本报告期末前十名股票中无存在流通受限的情况。

## § 6 开放式基金份额变动

单位：份

报告期期初基金份额总额	200,006,386.95
报告期期间基金总申购份额	-
减:报告期期间基金总赎回份额	11.00
报告期期间基金拆分变动份额(份额减少以“-”填列)	-
报告期期末基金份额总额	200,006,375.95

## § 7 基金管理人运用固有资金投资本基金情况

### 7.1 基金管理人持有本基金份额变动情况

本报告期内基金管理人无运用固有资金投资本基金的情况。

### 7.2 基金管理人运用固有资金投资本基金交易明细

本报告期内基金管理人无运用固有资金投资本基金的情况。

## § 8 影响投资者决策的其他重要信息

### 8.1 报告期内单一投资者持有基金份额比例达到或超过 20%的情况

投资者类别	报告期内持有基金份额变化情况					报告期末持有基金情况	
	序号	持有基金份额比例达到或者超过 20%的时间区间	期初份额	申购份额	赎回份额	持有份额	份额占比
机构	1	20170101-20170331	199,999,000.00	-	-	199,999,000.00	100.00%
产品特有风险							
<p>本基金存在单一投资者持有基金份额比例达到或超过 20%的情况，可能会出现集中赎回甚至巨额赎回从而引发基金净值剧烈波动，甚至引发基金的流动性风险，基金管理人可能无法及时变现基金资产以应对基金份额持有人的赎回申请，基金份额持有人可能无法及时赎回持有的全部基金份额。</p>							

### 8.2 影响投资者决策的其他重要信息

由于本基金 C 类份额从成立至报告期末未有资金进入，本基金 XBRL 报送版本按照未分级的普通基金模板披露，报告中披露的内容均为本基金 A 类份额的情况。

## § 9 备查文件目录

### 9.1 备查文件目录

- 1、中国证券监督管理委员会批准设立招商基金管理有限公司的文件；
- 2、中国证券监督管理委员会批准招商兴华灵活配置混合型证券投资基金设立的文件；
- 3、《招商兴华灵活配置混合型证券投资基金基金合同》；
- 4、《招商兴华灵活配置混合型证券投资基金托管协议》；
- 5、《招商兴华灵活配置混合型证券投资基金招募说明书》；
- 6、基金管理人业务资格批件、营业执照。

### 9.2 存放地点

招商基金管理有限公司

地址：中国深圳深南大道 7088 号招商银行大厦

### 9.3 查阅方式

上述文件可在招商基金管理有限公司互联网站上查阅，或者在营业时间内到招商基金管理有限公司查阅。

投资者对本报告书如有疑问，可咨询本基金管理人招商基金管理有限公司。

客户服务中心电话：400-887-9555

网址：<http://www.cmfchina.com>

招商基金管理有限公司  
2017 年 4 月 21 日