

融通中国风 1 号灵活配置混合型证券投资基金
2017 年第 1 季度报告

2017 年 3 月 31 日

基金管理人：融通基金管理有限公司

基金托管人：中国工商银行股份有限公司

报告送出日期：2017 年 4 月 21 日

§1 重要提示

基金管理人的董事会及董事保证本报告中所载资料不存在虚假记载、误导性陈述或重大遗漏，并对其内容的真实性、准确性和完整性承担个别及连带责任。

基金托管人中国工商银行股份有限公司根据本基金合同规定，于2017年4月18日复核了本报告中的财务指标、净值表现和投资组合报告等内容，保证复核内容不存在虚假记载、误导性陈述或者重大遗漏。

基金管理人承诺以诚实信用、勤勉尽责的原则管理和运用基金资产，但不保证基金一定盈利。

基金的过往业绩并不代表其未来表现。投资有风险，投资者在作出投资决策前应仔细阅读本基金的招募说明书。

本报告中财务资料未经审计。

本报告期自2017年1月1日起至2017年3月31日止。

§2 基金产品概况

基金简称	融通中国风1号灵活配置混合
交易代码	001852
前端交易代码	001852
后端交易代码	001853
基金运作方式	契约型开放式
基金合同生效日	2016年2月3日
报告期末基金份额总额	38,063,493.63份
投资目标	本基金精选优质上市公司进行投资，分享相关行业、上市公司发展过程中的投资机会，在保证本金安全的前提下，力争实现基金资产的长期稳健增值。
投资策略	本基金的资产配置策略主要是通过对宏观经济周期运行规律的研究，基于定量与定性相结合的宏观及市场分析，确定组合中股票、债券、货币市场工具及其他金融工具的比例，规避系统性风险。
业绩比较基准	沪深300指数收益率×50%+中债综合全价（总值）指数收益率×50%。
风险收益特征	本基金为混合型基金，其预期收益及预期风险水平高于债券型基金和货币市场基金，但低于股票型基金，属于中等预期收益和预期风险水平的投资品种。
基金管理人	融通基金管理有限公司
基金托管人	中国工商银行股份有限公司

§3 主要财务指标和基金净值表现

3.1 主要财务指标

单位：人民币元

主要财务指标	报告期（2017年1月1日—2017年3月31日）
--------	---------------------------

1. 本期已实现收益	855,667.89
2. 本期利润	-497,802.78
3. 加权平均基金份额本期利润	-0.0125
4. 期末基金资产净值	39,694,043.23
5. 期末基金份额净值	1.043

注：1、本期已实现收益指基金本期利息收入、投资收益、其他收入（不含公允价值变动收益）扣除相关费用后的余额，本期利润为本期已实现收益加上本期公允价值变动收益。

2、本报告所列示的基金业绩指标不包括持有人认购或交易基金的各项费用，计入费用后实际收益水平要低于所列数字。

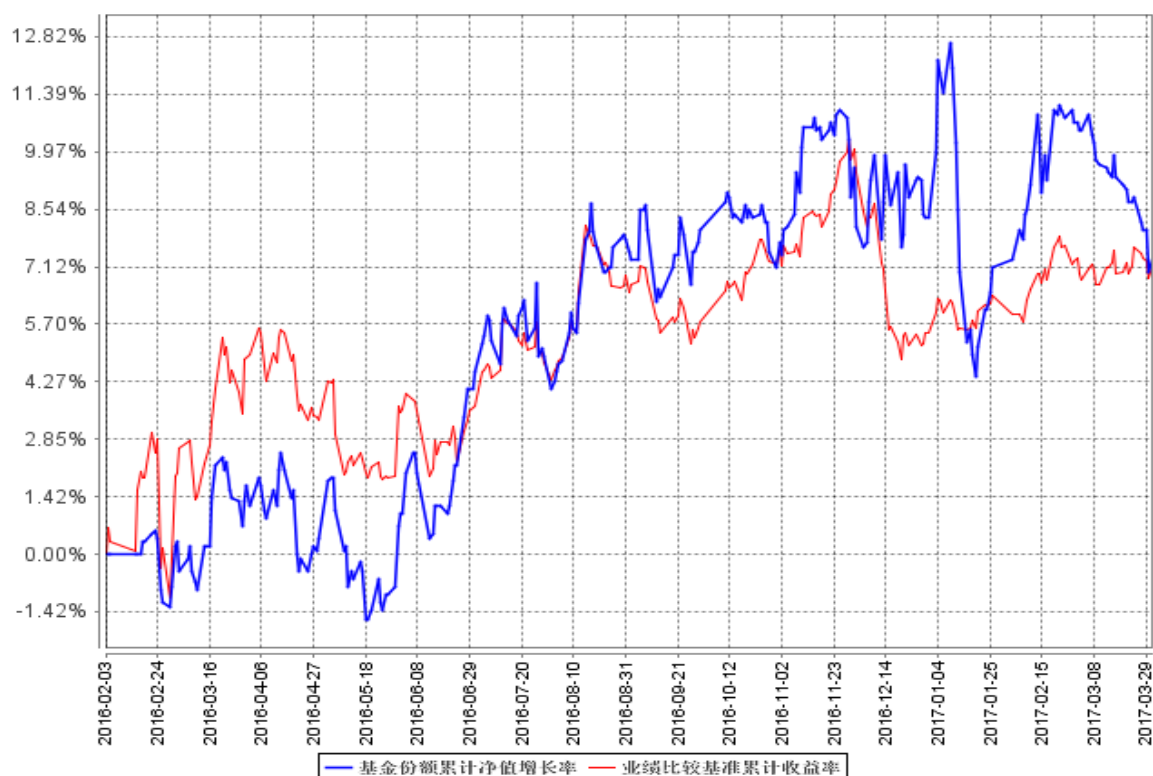
3.2 基金净值表现

3.2.1 本报告期基金份额净值增长率及其与同期业绩比较基准收益率的比较

阶段	净值增长率 ①	净值增长率 标准差②	业绩比较基 准收益率③	业绩比较基准 收益率标准差 ④	①-③	②-④
过去三个月	-0.95%	0.74%	1.56%	0.27%	-2.51%	0.47%

3.2.2 自基金合同生效以来基金累计净值增长率变动及其与同期业绩比较基准收益率变动的比较

基金份额累计净值增长率与同期业绩比较基准收益率的历史走势对比图



§4 管理人报告

4.1 基金经理（或基金经理小组）简介

姓名	职务	任本基金的基金经理期限		证券从业年限	说明
		任职日期	离任日期		
商小虎	本基金的基金经理、投资总监。	2016年2月3日	-	15	商小虎先生，上海社会科学院经济学博士、澳门大学及上海社会科学院经济学硕士、复旦大学经济学学士，美国特许金融分析师（CFA），15年证券投资从业经历，具有基金从业资格，现任融通基金管理有限公司投资总监。历任日本东京三菱银行旗下和昇证券公司行业分析师、上海国际集团（原上海国有资产经营有限公司）投资经理、上海国际集团香港子公司副总经理、中银国际证券公司资产管理部副总经理。2015年1月加入融通基金管理有限公司，现任融通跨界成长灵活配置混合、融通中国风1号灵活配置混合、融通新消费灵活配置混合、融通国企改革新机遇灵活配置混合、融通沪港深智慧生活灵活配置混合基金的基金经理。
范琨	本基金的基金经理。	2016年2月5日	-	4	范琨女士，复旦大学金融学硕士、湖南大学化学工程学士，4年证券投资从业经历，具有基金从业资格。2012年7月加入融通基金管理有限公司，历任化工行业研究员、周期组组长。2016年2月5日起至今任“融通中国风1号灵活配置混合型证券投资基金”基金经理。

注：任免日期根据基金管理人对外披露的任免日期填写；证券从业年限以从事证券业务相关工作的时间为计算标准。

4.2 管理人对报告期内本基金运作遵规守信情况的说明

报告期内，本基金管理人严格遵守《证券投资基金法》等有关法律法规和本基金合同的规定，本着诚实信用、勤勉尽责的原则管理和运用基金资产，在严格控制风险的基础上，为基金持有人谋求最大利益，无损害基金持有人利益的行为，本基金投资组合符合有关法律法规的规定及基金合同的约定。

4.3 公平交易专项说明

4.3.1 公平交易制度的执行情况

本基金管理人一直坚持公平对待旗下所有投资组合的原则，并制定了相应的制度和流程，在

授权、研究、决策、交易和业绩评估等各个环节保证公平交易制度的严格执行。报告期内，本基金管理人严格执行了公平交易的原则和制度。

4.3.2 异常交易行为的专项说明

本基金报告期内未发生异常交易。

4.4 报告期内基金投资策略和运作分析

本季报期，延续经济回暖的思路，1-2月配置重点放在周期性行业上比如化工、有色，3月后逐步增加经济后周期性特征明显的消费板块配置。在具体的运作上面，在周期方向的选择上，1-2月整体看好周期的思路基本正确，但是所选子板块景气情况低于我们的预期，在3月逐步进行了调整。由于经济复苏明确，我们布局后周期的消费，逐步增配了消费板块。从市场的实际表现来看，2-3月地产链相关板块因为三四线地产滞后回暖带来的业绩和估值双升，表现良好，这部分值得回顾和分析。

4.5 报告期内基金的业绩表现

本报告期内基金份额净值增长率为-0.95%，同期业绩比较基准收益率为1.56%。

4.6 报告期内基金持有人数或基金资产净值预警说明

截止于2017年3月14日，本基金存在连续二十个工作日以上基金资产净值低于五千万的情形。

§5 投资组合报告

5.1 报告期末基金资产组合情况

序号	项目	金额（元）	占基金总资产的比例（%）
1	权益投资	26,678,125.80	60.58
	其中：股票	26,678,125.80	60.58
2	基金投资	-	-
3	固定收益投资	-	-
	其中：债券	-	-
	资产支持证券	-	-
4	贵金属投资	-	-
5	金融衍生品投资	-	-
6	买入返售金融资产	-	-
	其中：买断式回购的买入返售金融资产	-	-
7	银行存款和结算备付金合计	17,305,738.65	39.30
8	其他资产	54,800.91	0.12
9	合计	44,038,665.36	100.00

5.2 报告期末按行业分类的股票投资组合

5.2.1 报告期末按行业分类的境内股票投资组合

代码	行业类别	公允价值（元）	占基金资产净值比例（%）
A	农、林、牧、渔业	-	-
B	采矿业	2,032,620.00	5.12
C	制造业	22,669,825.80	57.11
D	电力、热力、燃气及水生产和供应业	-	-
E	建筑业	-	-
F	批发和零售业	-	-
G	交通运输、仓储和邮政业	1,975,680.00	4.98
H	住宿和餐饮业	-	-
I	信息传输、软件和信息技术服务业	-	-
J	金融业	-	-
K	房地产业	-	-
L	租赁和商务服务业	-	-
M	科学研究和技术服务业	-	-
N	水利、环境和公共设施管理业	-	-
O	居民服务、修理和其他服务业	-	-
P	教育	-	-
Q	卫生和社会工作	-	-
R	文化、体育和娱乐业	-	-
S	综合	-	-
	合计	26,678,125.80	67.21

5.3 报告期末按公允价值占基金资产净值比例大小排序的前十名股票投资明细

序号	股票代码	股票名称	数量（股）	公允价值（元）	占基金资产净值比例（%）
1	002029	七匹狼	382,600	3,986,692.00	10.04
2	000063	中兴通讯	184,500	3,129,120.00	7.88
3	002570	贝因美	230,600	2,990,882.00	7.53
4	000020	深华发A	119,000	2,859,570.00	7.20
5	600691	阳煤化工	853,800	2,723,622.00	6.86
6	600188	兖州煤业	178,300	2,032,620.00	5.12
7	600708	光明地产	224,000	1,975,680.00	4.98
8	300088	长信科技	101,600	1,541,272.00	3.88
9	600835	上海机电	57,200	1,237,236.00	3.12
10	002185	华天科技	90,400	1,199,608.00	3.02

5.4 报告期末按债券品种分类的债券投资组合

本基金本报告期末未持有债券。

5.5 报告期末按公允价值占基金资产净值比例大小排序的前五名债券投资明细

本基金本报告期末未持有债券。

5.6 报告期末按公允价值占基金资产净值比例大小排序的前十名资产支持证券投资明细

本基金本报告期末未持有资产支持证券。

5.7 报告期末按公允价值占基金资产净值比例大小排序的前五名贵金属投资明细

本基金本报告期末未持有贵金属。

5.8 报告期末按公允价值占基金资产净值比例大小排序的前五名权证投资明细

本基金本报告期末未持有权证。

5.9 报告期末本基金投资的股指期货交易情况说明

5.9.1 报告期末本基金投资的股指期货持仓和损益明细

本基金本报告期末未持有股指期货。

5.9.2 本基金投资股指期货的投资政策

本基金本报告期末未投资股指期货。

5.10 报告期末本基金投资的国债期货交易情况说明

5.10.1 本期国债期货投资政策

本基金本报告期末未投资国债期货。

5.10.2 报告期末本基金投资的国债期货持仓和损益明细

本基金本报告期末未持有国债期货。

5.10.3 本期国债期货投资评价

本基金本报告期末未投资国债期货。

5.11 投资组合报告附注

5.11.1 本基金投资的前十名证券的发行主体报告期内被监管部门立案调查，或在报告编制日前一年内受到公开谴责、处罚的情形。

2016年12月22日，深圳中恒华发股份有限公司（以下称“深华发”或“公司”）收到中国证监会深圳证监局《行政处罚决定书》（[2016]7号）。公司存在违法事实为：一、未按规定披露与控股股东子公司关联交易事项。二、未按规定披露重大资金往来事项。三、未按规定披露超额关联交易事项。根据当事人违法行为的事实、性质、情节和社会危害程度，依据《证券法》第一百九十三条的规定，深圳证监局决定责令深华发改正，给予警告，并处以40万元罚款。

2017年1月5日，深华发收到深圳证券交易所（以下简称“深交所”）《关于对深圳中恒华发股份有限公司及相关当事人给予公开谴责处分的公告》。违规事实如下：一、未按规定审议及披露

与控股股东子公司之间的关联交易事项。二、未按规定披露资金往来事项。三、未按规定审议及披露超额关联交易事项。深华发的上述行为违反了深交所《股票上市规则（2012年修订）》第2.1条、第10.2.5条和第10.2.11条以及《股票上市规则（2014年修订）》第2.1条、第9.1条、第9.2条、第10.2.5条和第10.2.11条的规定。依据深交所《股票上市规则（2014年修订）》第17.2条、第17.3条、第17.4条以及第19.3条的规定，经深交所纪律处分委员会审议通过，深交所决定对深华发予以公开谴责的处分。

基金管理人对上述股票的投资决策程序符合相关法律法规和公司制度的要求。同时，本基金管理人将继续对上述公司进行跟踪研究。

5.11.2 本基金投资的前十名股票未超出本基金合同规定的备选股票库。

5.11.3 其他资产构成

序号	名称	金额（元）
1	存出保证金	48,451.01
2	应收证券清算款	-
3	应收股利	-
4	应收利息	5,639.51
5	应收申购款	710.39
6	其他应收款	-
7	待摊费用	-
8	其他	-
9	合计	54,800.91

5.11.4 报告期末持有的处于转股期的可转换债券明细

本基金本报告期末未持有处于转股期的可转换债券。

5.11.5 报告期末前十名股票中存在流通受限情况的说明

序号	股票代码	股票名称	流通受限部分的公允价值(元)	占基金资产净值比例(%)	流通受限情况说明
1	300088	长信科技	1,541,272.00	3.88	重大事项停牌

§ 6 开放式基金份额变动

单位：份

报告期期初基金份额总额	39,996,447.90
报告期期间基金总申购份额	14,015,178.70
减：报告期期间基金总赎回份额	15,948,132.97
报告期期间基金拆分变动份额	-
报告期期末基金份额总额	38,063,493.63

§ 7 基金管理人运用固有资金投资本基金情况

本基金管理人未运用固有资金投资本基金。

§ 8 影响投资者决策的其他重要信息

8.1 报告期内单一投资者持有基金份额比例达到或超过20%的情况

投资者类别	报告期内持有基金份额变化情况					报告期末持有基金情况	
	序号	持有基金份额比例达到或超过20%的时间区间	期初份额	申购份额	赎回份额	持有份额	份额占比
机构	1	2017-1-1~2017-3-31	9,999,527.77	-	-	9,999,527.77	26.27%
个人		-	-	-	-	-	-
产品特有风险							
当基金份额持有人占比过于集中时,可能存在因某单一基金份额持有人大额赎回而引起基金单位份额净值剧烈波动的风险及流动性风险。							

§ 9 备查文件目录

9.1 备查文件目录

- (一) 《融通中国风1号灵活配置混合型证券投资基金基金合同》
- (二) 《融通中国风1号灵活配置混合型证券投资基金托管协议》
- (三) 《融通中国风1号灵活配置混合型证券投资基金招募说明书》及其更新
- (四) 中国证监会批准融通中国风1号灵活配置混合型证券投资基金设立的文件
- (五) 融通基金管理有限公司业务资格批件和营业执照
- (六) 报告期内在指定报刊上披露的各项公告

9.2 存放地点

基金管理人、基金托管人处。

9.3 查阅方式

投资者可在营业时间免费查阅,也可按工本费购买复印件,或登陆本基金管理人网站
www.rtfund.com 查询。

融通基金管理有限公司

2017年4月21日