

前海开源沪港深新机遇灵活配置混合型证  
券投资基金  
2017 年第 1 季度报告

2017 年 3 月 31 日

基金管理人：前海开源基金管理有限公司

基金托管人：中国农业银行股份有限公司

报告送出日期：2017 年 4 月 21 日

## § 1 重要提示

基金管理人的董事会及董事保证本报告所载资料不存在虚假记载、误导性陈述或重大遗漏，并对其内容的真实性、准确性和完整性承担个别及连带责任。

基金托管人中国农业银行股份有限公司根据本基金合同规定，于 2017 年 4 月 18 日复核了本报告中的财务指标、净值表现和投资组合报告等内容，保证复核内容不存在虚假记载、误导性陈述或者重大遗漏。

基金管理人承诺以诚实信用、勤勉尽责的原则管理和运用基金资产，但不保证基金一定盈利。

基金的过往业绩并不代表其未来表现。投资有风险，投资者在作出投资决策前应仔细阅读本基金的招募说明书。

本报告中财务资料未经审计。

本报告期自 2017 年 1 月 1 日起至 3 月 31 日止。

## § 2 基金产品概况

基金简称	前海开源沪港深新机遇混合
交易代码	002860
基金运作方式	契约型开放式
基金合同生效日	2016 年 8 月 30 日
报告期末基金份额总额	2,008,237,098.08 份
投资目标	本基金主要投资于中国大陆 A 股市场和法律法规或监管机构允许投资的特定范围内的港股市场，通过跨境资产配置，发掘内地和香港股票市场互联互通带来的新的投资机遇，在严格控制风险的前提下，力争获取超过业绩比较基准的投资收益。
投资策略	<p>本基金的投资策略主要有以下六方面内容：</p> <p>1、大类资产配置</p> <p>本基金综合运用定性和定量的分析手段，在对宏观经济因素进行充分研究的基础上，判断宏观经济周期所处阶段。本基金将依据经济周期理论，结合对证券市场的系统性风险以及未来一段时期内各大类资产风险和预期收益率的评估，制定本基金在沪深 A 股、港股、债券、现金等大类资产之间的配置比例。</p> <p>本基金通过对股票等权益类、债券等固定收益类和现金资产分布的实时监控，根据经济运行周期变动、市场利率变化、市场估值、证券市场变化等因素以及基金的风险评估进行灵活调整。在各类资产中，根据其参与市场基本要素的变动，调整各类资产在基金投资组合中的比例。</p> <p>2、股票投资策略</p> <p>本基金以企业基本面研究为核心，结合股票估值，自下而上精选具有较大成长空间和较高成长性的上市公司股票构建投资组合。主要考虑的方面包括公司的行业前景、成长空间、行业地位、核心竞争力、盈利能力、运营效率、治理结构等。</p> <p>3、债券投资策略</p> <p>在债券投资策略方面，本基金将在综合研究的基础上实施积极主动的</p>

	<p>组合管理,采用宏观环境分析和微观市场定价分析两个方面进行债券资产的投资。</p> <p>4、权证投资策略</p> <p>本基金将权证的投资作为提高基金投资组合收益的辅助手段。根据权证对应公司基本面研究成果确定权证的合理估值,发现市场对股票权证的非理性定价;利用权证衍生工具的特性,通过权证与证券的组合投资,来达到改善组合风险收益特征的目的。</p> <p>5、资产支持证券投资策略</p> <p>本基金通过对资产支持证券发行条款的分析、违约概率和提前偿付比率的预估,借用必要的数量模型来谋求对资产支持证券的合理定价,在严格控制风险、充分考虑风险补偿收益和市场流动性的条件下,谨慎选择风险调整后收益较高的品种进行投资。</p> <p>本基金将严格控制资产支持证券的总体投资规模并进行分散投资,以降低流动性风险。</p> <p>6、股指期货投资策略</p> <p>本基金以套期保值为目的,参与股指期货交易。</p>
业绩比较基准	沪深 300 指数收益率×35%+恒生指数收益率×35%+中证全债指数收益率×30%。
风险收益特征	<p>本基金为混合型基金,属于中高风险收益的投资品种,其预期风险和预期收益水平高于货币型基金、债券型基金,低于股票型基金。本基金为跨境证券投资的基金,主要投资于中国大陆 A 股市场和法律法规或监管机构允许投资的特定范围内的港股市场。除了需要承担与境内证券投资基金类似的市场波动风险等一般投资风险之外,本基金还面临汇率风险、流动性风险、香港市场风险等港股投资所面临的特别投资风险。</p>
基金管理人	前海开源基金管理有限公司
基金托管人	中国农业银行股份有限公司

### § 3 主要财务指标和基金净值表现

#### 3.1 主要财务指标

单位：人民币元

主要财务指标	报告期（2017年1月1日—2017年3月31日）
1. 本期已实现收益	893,191.18
2. 本期利润	123,946,408.73
3. 加权平均基金份额本期利润	0.0613
4. 期末基金资产净值	2,105,193,593.14
5. 期末基金份额净值	1.048

注：①上述基金业绩指标不包括持有人认购或交易基金的各项费用，计入费用后实际收益水平要低于所列数字。

②本期已实现收益指基金本期利息收入、投资收益、其他收入（不含公允价值变动收益）扣除相关费用后的余额，本期利润为本期已实现收益加上本期公允价值变动收益。

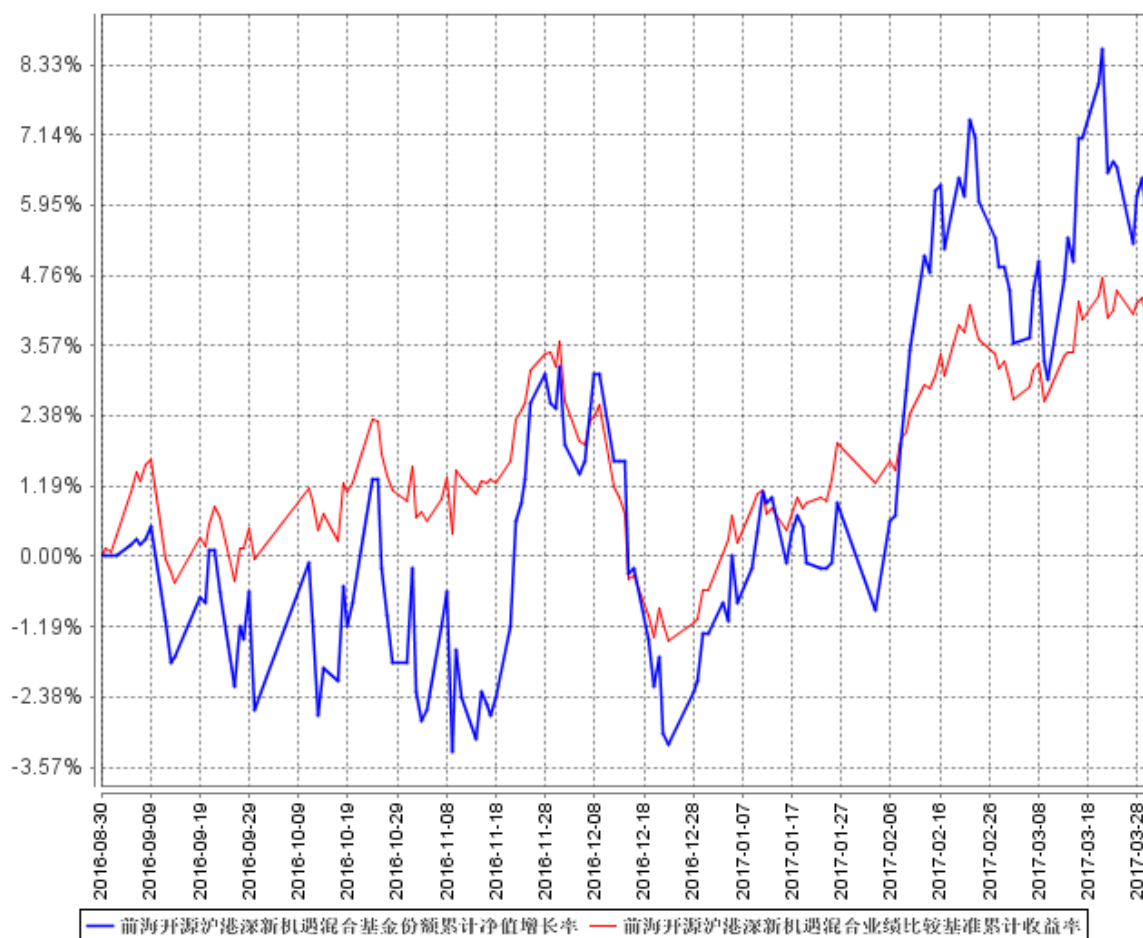
#### 3.2 基金净值表现

##### 3.2.1 本报告期基金份额净值增长率及其与同期业绩比较基准收益率的比较

阶段	净值增长率 ①	净值增长率 标准差②	业绩比较基 准收益率③	业绩比较基准 收益率标准差 ④	①—③	②—④
过去三个月	6.18%	0.87%	4.49%	0.36%	1.69%	0.51%

注：本基金的业绩比较基准为：沪深 300 指数收益率×35%+恒生指数收益率×35%+中证全债指数收益率×30%。

### 3.2.2 自基金合同生效以来基金累计净值增长率变动及其与同期业绩比较基准收益率变动的比较



注：①本基金的基金合同于 2016 年 8 月 30 日生效，截至 2017 年 3 月 31 日止，本基金成立未满 1 年。

②本基金的建仓期为 6 个月，建仓期结束时各项资产配置比例符合合同规定。截至 2017 年 3 月 31 日，本基金建仓期结束未满 1 年。

### 3.3 其他指标

无。

## § 4 管理人报告

### 4.1 基金经理（或基金经理小组）简介

姓名	职务	任本基金的基金经理期限		证券从业年限	说明
		任职日期	离任日期		
曲扬	本基金的基金经理、公司执行投资总监、国际业务部负责人	2016年8月30日	-	8年	曲扬先生，清华大学博士研究生。历任南方基金管理有限公司研究员、基金经理助理、南方全球精选基金经理，2009年11月至2013年1月担任南方基金香港子公司投资经理助理、投资经理。现任前海开源基金管理有限公司执行投资总监、国际业务部负责人。

注：①对基金的首任基金经理，其“任职日期”为基金合同生效日，“离任日期”为根据公司决定确定的解聘日期，对此后的非首任基金经理，“任职日期”和“离任日期”分别指根据公司决定确定的聘任日期和解聘日期。

②证券从业的含义遵从行业协会《证券业从业人员资格管理办法》的相关规定。

### 4.2 管理人对报告期内本基金运作遵规守信情况的说明

本报告期内，本基金管理人严格遵守《中华人民共和国证券投资基金法》及其各项实施细则、《前海开源沪港深新机遇灵活配置混合型证券投资基金基金合同》和其他有关法律法规的规定，本着诚实信用、勤勉尽责的原则管理和运用基金资产，在严格控制风险的基础上，为基金持有人谋求最大利益。本报告期内，基金运作整体合法合规，没有损害基金持有人利益。基金的投资范围、投资比例及投资组合符合有关法律法规及基金合同的规定。

### 4.3 公平交易专项说明

#### 4.3.1 公平交易制度的执行情况

本报告期内，本基金管理人严格执行《证券投资基金管理公司公平交易制度指导意见》，完善相应制度及流程，通过系统和人工等各种方式在各业务环节严格控制交易公平执行，公平对待

旗下管理的所有基金和投资组合。

#### 4.3.2 异常交易行为的专项说明

本基金于本报告期内不存在异常交易行为。本报告期内基金管理人管理的所有投资组合参与的交易所公开竞价同日反向交易成交较少的单边交易量没有超过该证券当日成交量的 5% 的情况。

#### 4.4 报告期内基金投资策略和运作分析

2017 年一季度受中国宏观经济数据好转、美国加息、深港通开通影响，资金开始流入新兴市场，A 股市场和港股市场整体都出现企稳回升，其中港股市场表现更佳。本基金认为港股相比 A 股具有更好的风险收益比，持仓以港股为主，重点配置了中资蓝筹股票。展望二季度，外部局势紧张带来风险偏好的下降，但是处于估值洼地的港股仍然具有配置价值。本基金持仓将以港股中资蓝筹股为主，力争获得持续稳定的超额回报。

#### 4.5 报告期内基金的业绩表现

本基金本报告期内，基金份额净值增长率为 6.18%，同期业绩比较基准收益率为 4.49%。

#### 4.6 报告期内基金持有人数或基金资产净值预警说明

本基金本报告期内，未出现连续二十个工作日基金份额持有人数量不满二百人或者基金资产净值低于五千万元的情形。



## § 5 投资组合报告

### 5.1 报告期末基金资产组合情况

序号	项目	金额（元）	占基金总资产的比例（%）
1	权益投资	1,963,443,754.41	93.18
	其中：股票	1,963,443,754.41	93.18
2	基金投资	-	-
3	固定收益投资	-	-
	其中：债券	-	-
	资产支持证券	-	-
4	贵金属投资	-	-
5	金融衍生品投资	-	-
6	买入返售金融资产	-	-
	其中：买断式回购的买入返售 金融资产	-	-
7	银行存款和结算备付金合计	140,741,389.62	6.68
8	其他资产	3,061,072.08	0.15
9	合计	2,107,246,216.11	100.00

注：权益投资中通过沪港通交易机制投资的港股公允价值为 1,963,443,754.41 元，占资产净值比例 93.27%。

### 5.2 报告期末按行业分类的股票投资组合

#### 5.2.1 报告期末按行业分类的境内股票投资组合

本基金本报告期末未持有 A 股。

#### 5.2.2 报告期末按行业分类的沪港通投资股票投资组合

行业类别	公允价值（元）	占基金资产净值比例（%）
能源	260,303,383.84	12.36
原材料	24,504,069.35	1.16

工业	123,631,886.46	5.87
非日常生活消费品	37,337,917.20	1.77
医疗保健	32,324,877.80	1.54
金融	1,400,047,710.44	66.50
电信业务	36,924,482.27	1.75
公用事业	48,369,427.05	2.30
合计	1,963,443,754.41	93.27

注：以上分类采用全球行业分类标准(GICS)。

### 5.3 报告期末按公允价值占基金资产净值比例大小排序的前十名股票投资明细

序号	股票代码	股票名称	数量(股)	公允价值(元)	占基金资产净值比例(%)
1	3988	中国银行	60,817,000	208,411,916.30	9.90
2	1398	工商银行	45,959,000	207,273,858.30	9.85
3	0939	建设银行	37,144,042	206,100,681.54	9.79
4	2318	中国平安	4,492,000	173,475,941.58	8.24
5	2628	中国人寿	6,385,000	135,194,658.73	6.42
6	0386	中国石油化工股份	21,862,000	122,275,849.37	5.81
7	0857	中国石油股份	18,082,000	91,341,676.86	4.34
8	3968	招商银行	4,063,500	74,134,837.37	3.52
9	3328	交通银行	10,702,000	57,386,816.62	2.73
10	2601	中国太保	1,971,400	49,092,807.23	2.33

注：所用证券代码采用当地市场代码。

### 5.4 报告期末按债券品种分类的债券投资组合

本基金本报告期末未持有债券。

### 5.5 报告期末按公允价值占基金资产净值比例大小排序的前五名债券投资明细

本基金本报告期末未持有债券。

## 5.6 报告期末按公允价值占基金资产净值比例大小排序的前十名资产支持证券投资明细

本基金本报告期末未持有资产支持证券。

## 5.7 报告期末按公允价值占基金资产净值比例大小排序的前五名贵金属投资明细

本基金本报告期末未持有贵金属。

## 5.8 报告期末按公允价值占基金资产净值比例大小排序的前五名权证投资明细

本基金本报告期末未持有权证。

## 5.9 报告期末本基金投资的股指期货交易情况说明

### 5.9.1 报告期末本基金投资的股指期货持仓和损益明细

本基金本报告期末未投资股指期货。

### 5.9.2 本基金投资股指期货的投资政策

本基金本报告期末投资股指期货。

## 5.10 报告期末本基金投资的国债期货交易情况说明

### 5.10.1 本期国债期货投资政策

本基金本报告期末投资国债期货。

### 5.10.2 报告期末本基金投资的国债期货持仓和损益明细

本基金本报告期末未投资国债期货。

### 5.10.3 本期国债期货投资评价

本基金本报告期末投资国债期货。

## 5.11 投资组合报告附注

### 5.11.1

本基金投资的前十名证券的发行主体本期没有出现被监管部门立案调查，或在报告编制日前一年

内受到公开谴责、处罚的情形。

### 5.11.2

基金投资的前十名股票没有超出基金合同规定的备选股票库。

### 5.11.3 其他资产构成

序号	名称	金额（元）
1	存出保证金	3,033,162.46
2	应收证券清算款	-
3	应收股利	-
4	应收利息	27,909.62
5	应收申购款	-
6	其他应收款	-
7	待摊费用	-
8	其他	-
9	合计	3,061,072.08

### 5.11.4 报告期末持有的处于转股期的可转换债券明细

本基金本报告期末未持有可转换债券。

### 5.11.5 报告期末前十名股票中存在流通受限情况的说明

本基金本报告期末前十名股票中不存在流通受限的情况。

### 5.11.6 投资组合报告附注的其他文字描述部分

由于四舍五入原因，分项之和与合计可能有尾差。

## § 6 开放式基金份额变动

单位：份

报告期期初基金份额总额	2,026,269,700.24
报告期期间基金总申购份额	5,674,504.69
减：报告期期间基金总赎回份额	23,707,106.85
报告期期间基金拆分变动份额（份额减少以“-”填列）	-
报告期期末基金份额总额	2,008,237,098.08

注：总申购份额含红利再投、转换入份额，总赎回份额含转换出份额。

## § 7 基金管理人运用固有资金投资本基金情况

### 7.1 基金管理人持有本基金份额变动情况

本报告期内基金管理人未持有本基金份额。

### 7.2 基金管理人运用固有资金投资本基金交易明细

本报告期内基金管理人未运用固有资金申购、赎回、买卖本基金份额。

## § 8 影响投资者决策的其他重要信息

### 8.1 报告期内单一投资者持有基金份额比例达到或超过 20%的情况

投资者类别	报告期内持有基金份额变化情况					报告期末持有基金情况	
	序号	持有基金份额比例达到或者超过 20%的时间区间	期初份额	申购份额	赎回份额	持有份额	份额占比
机构	1	20170101-20170331	1,500,066,500.00	0.00	0.00	1,500,066,500.00	74.47%
	2	20170101-20170331	500,021,500.00	0.00	0.00	500,021,500.00	24.90%
个人	-	-	-	-	-	-	-
产品特有风险							
<p>1. 巨额赎回风险</p> <p>(1) 本基金单一投资者所持有的基金份额占比较大,单一投资者的巨额赎回,可能导致基金管理人被迫抛售证券以应付基金赎回的现金需要,对本基金的投资运作及净值表现产生较大影响;</p> <p>(2) 单一投资者大额赎回时容易造成本基金发生巨额赎回。在发生巨额赎回情形时,在符合基金合同约定情况下,如基金管理人认为有必要,可延期办理本基金的赎回申请,投资者可能面临赎回申请被延期办理的风险;如果连续 2 个开放日以上(含)发生巨额赎回,基金管理人可能根据《基金合同》的约定暂停接受基金的赎回申请,对剩余投资者的赎回办理造成影响;</p> <p>2. 转换运作方式或终止基金合同的风险</p> <p>单一投资者巨额赎回后,若本基金连续 60 个工作日基金份额持有人低于 200 人或基金资产净值低于 5000 万情形的,基金管理人应当向中国证监会提出解决方案,或按基金合同约定,转换运作方式或终止基金合同,其他投资者可能面临基金转换运作方式或终止基金合同的风险;</p> <p>3. 流动性风险</p> <p>单一投资者巨额赎回可能导致本基金在短时间内无法变现足够的资产予以应对,可能会产生基金仓位调整困难,导致流动性风险;</p> <p>4. 巨额赎回可能导致基金资产规模过小,导致部分投资受限而不能实现基金合同约定的投资目的及投资策略。</p>							

### 8.2 影响投资者决策的其他重要信息

基金管理人于 2016 年 11 月 30 日至 2016 年 12 月 29 日以通讯方式组织召开了本基金的基金份额持有人大会,会议于 2016 年 12 月 30 日表决通过了《关于修改前海开源沪港深新机遇灵活配置混合型证券投资基金基金合同有关事项的议案》,本基金管理人根据该议案对本基金的基金合

同与托管协议进行了修改，并自 2017 年 1 月 4 日起，将本基金的管理费年费率调整为 0.60%，托管费年费率调整为 0.10%。投资人敬请查阅基金管理人刊登在中国证监会指定媒介上的有关公告。



## § 9 备查文件目录

### 9.1 备查文件目录

(1) 中国证券监督管理委员会批准前海开源沪港深新机遇灵活配置混合型证券投资基金设立的文件

(2) 《前海开源沪港深新机遇灵活配置混合型证券投资基金基金合同》

(3) 《前海开源沪港深新机遇灵活配置混合型证券投资基金托管协议》

(4) 基金管理人业务资格批件、营业执照和公司章程

(5) 前海开源沪港深新机遇灵活配置混合型证券投资基金在指定报刊上各项公告的原稿

### 9.2 存放地点

基金管理人、基金托管人处

### 9.3 查阅方式

(1) 投资者可在营业时间免费查阅，也可按工本费购买复印件

(2) 投资者对本报告书如有疑问，可咨询本基金管理人前海开源基金管理有限公司，客户服务电话：4001-666-998（免长途话费）

(3) 投资者可访问本基金管理人公司网站，网址：[www.qhkyfund.com](http://www.qhkyfund.com)

前海开源基金管理有限公司

2017 年 4 月 21 日