

长信国防军工量化灵活配置混合型证券
投资基金
2017 年第 1 季度报告

2017 年 3 月 31 日

基金管理人：长信基金管理有限责任公司

基金托管人：中国建设银行股份有限公司

报告送出日期：2017 年 4 月 22 日

§ 1 重要提示

基金管理人的董事会及董事保证本报告所载资料不存在虚假记载、误导性陈述或重大遗漏，并对其内容的真实性、准确性和完整性承担个别及连带责任。

基金托管人中国建设银行股份有限公司根据本基金基金合同规定，于 2017 年 4 月 19 日复核了本报告中的财务指标、净值表现和投资组合报告等内容，保证复核内容不存在虚假记载、误导性陈述或者重大遗漏。

基金管理人承诺以诚实信用、勤勉尽责的原则管理和运用基金资产，但不保证基金一定盈利。

基金的过往业绩并不代表其未来表现。投资有风险，投资者在作出投资决策前应仔细阅读本基金的招募说明书。

本报告中财务资料未经审计。

本报告期自 2017 年 1 月 5 日起至 2017 年 3 月 31 日止。

§ 2 基金产品概况

| | |
|------------|---|
| 基金简称 | 长信国防军工量化混合 |
| 基金主代码 | 002983 |
| 交易代码 | 002983 |
| 基金运作方式 | 契约型开放式 |
| 基金合同生效日 | 2017 年 1 月 5 日 |
| 报告期末基金份额总额 | 635,600,707.59 份 |
| 投资目标 | 本基金通过数量化的方法进行积极的组合管理与风险控制，并精选国防军工行业的优质企业进行投资，追求超越业绩比较基准的投资回报。 |
| 投资策略 | 本基金将利用全球信息平台、外部研究平台、行业信息平台以及自身的研究平台等信息资源，基于本基金的投资目标和投资理念，从宏观和微观两个角度进行研究，开展战略资产配置，之后通过战术资产配置再平衡基金资产组合，实现组合内各类别资产的优化配置，并对各类资产的配置比例进行定期或不定期调整。 |
| 业绩比较基准 | 申万国防军工指数收益率×60%+中证综合债指数收益率×40% |
| 风险收益特征 | 本基金为混合型基金，属于较高风险、较高收益的投资品种，其预期风险和预期收益低于股票型基金，但高于债券型基金和货币市场基金。 |
| 基金管理人 | 长信基金管理有限责任公司 |
| 基金托管人 | 中国建设银行股份有限公司 |

§ 3 主要财务指标和基金净值表现

3.1 主要财务指标

单位：人民币元

| 主要财务指标 | 报告期(2017 年 1 月 5 日 — 2017 年 3 月 31 日) |
|-----------------|---|
| 1. 本期已实现收益 | -1,037,455.21 |
| 2. 本期利润 | -7,124,796.34 |
| 3. 加权平均基金份额本期利润 | -0.0108 |
| 4. 期末基金资产净值 | 628,420,661.44 |
| 5. 期末基金份额净值 | 0.9887 |

注：1、本基金基金合同生效日为2017年1月5日，截至本报告期末，本基金运作时间未满足一个季度；

2、本期已实现收益指基金本期利息收入、投资收益、其他收入（不含公允价值变动收益）扣除相关费用后的余额，本期利润为本期已实现收益加上本期公允价值变动收益；

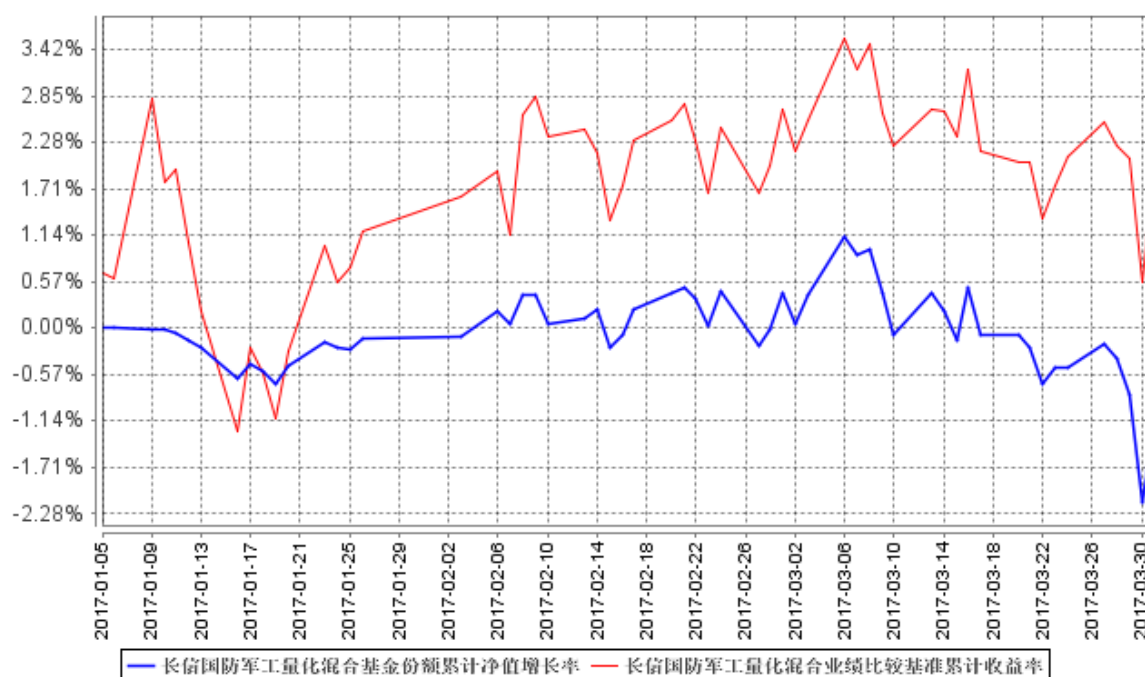
3、所述基金业绩指标不包括持有人认购或交易基金的各项费用（例如，封闭式基金交易佣金、开放式基金的申购赎回费、红利再投资费、基金转换费等），计入费用后实际收益水平要低于所列数字。

3.2 基金净值表现

3.2.1 本报告期基金份额净值增长率及其与同期业绩比较基准收益率的比较

| 阶段 | 净值增长率① | 净值增长率标准差② | 业绩比较基准收益率③ | 业绩比较基准收益率标准差④ | ①—③ | ②—④ |
|---------------------------------------|--------|-----------|------------|---------------|--------|--------|
| 自基金合同生效日起至今 (2017年1月5日-2017年3月31日) | -1.13% | 0.38% | 2.07% | 0.74% | -3.20% | -0.36% |

3.2.2 自基金合同生效以来基金累计净值增长率变动及其与同期业绩比较基准收益率变动的比较



注：1、本基金基金合同生效日为 2017 年 1 月 5 日，基金合同生效日至本报告期末，本基金运作时间未满一年。图示日期为 2017 年 1 月 5 日至 2017 年 3 月 31 日。

2、按基金合同规定，本基金自基金合同生效之日起 6 个月内为建仓期，建仓期结束时，本基金各项投资比例应符合基金合同中的约定：股票资产占基金资产的比例为 0%-95%；投资于国防军工行业的证券资产不低于非现金基金资产的 80%。本基金持有全部权证的市值不超过基金资产净值的 3%。本基金每个交易日日终在扣除股指期货合约需缴纳的交易保证金后，应当保持不低于基金资产净值 5% 的现金或者到期日在一年以内的政府债券。

截至本报告期末，本基金尚未完成建仓。

§ 4 管理人报告

4.1 基金经理（或基金经理小组）简介

| 姓名 | 职务 | 任本基金的基金经理期限 | | 证券从业年限 | 说明 |
|-----|--|----------------|------|--------|---|
| | | 任职日期 | 离任日期 | | |
| 左金保 | 长信量化多策略股票型证券投资基金、长信医疗保健行业灵活配置混合型证券投资基金（LOF）、长信量化先锋混合型证券投资基金、长信量化中小盘股票型证券投资基金、长信中证一带一路主题指数分级证券投资基金、长信利泰灵活配置混合型证券投资基金、长信先锐债券型证券投资基金、长信利发债券型证券投资基金、长信电子信息行业量化灵活配置混合型证券投资基金、长信先利半年定期开放混合型证券投资基金和长信国防军工量化灵活配置混合型证券投资基金的基金经理、量化投资部总监 | 2017 年 1 月 5 日 | - | 7 年 | 经济学硕士，武汉大学金融工程专业研究生毕业。2010 年 7 月加入长信基金管理有限责任公司，从事量化投资研究和风险绩效分析工作。曾任公司数量分析研究员和风险与绩效评估研究员，现任量化投资部总监、长信量化多策略股票型证券投资基金、长信医疗保健行业灵活配置混合型证券投资基金（LOF）、长信量化先锋混合型证券投资基金、长信量化中小盘股票型证券投资基金、长信中证一带一路主题指数分级证券投资基金、长信利泰灵活配置混合型证券投资基金、长信先锐债券型证券投资基金、长信利发债券型证券投资基金、长信电子信息行业量化灵活配置混合型证券投资基金、长信先利半年定期开放混合型证券投资基金和长信国防军工量化灵活配置混合型证券投资基金的基金经理。 |

注：1、首任基金经理任职日期以本基金成立之日为准；新增或变更以刊登新增/变更基金经理的公告披露日为准；

2、本基金基金经理的证券从业年限以基金经理进入证券业务相关机构的工作经历为时

间计算标准。

4.2 管理人对报告期内本基金运作遵规守信情况的说明

本基金管理人在报告期内，严格遵守了《中华人民共和国证券投资基金法》及其他有关法律、法规、基金合同的规定，勤勉尽责地为基金份额持有人谋求利益，不存在损害基金份额持有人利益的行为。

本基金将继续以取信于市场、取信于社会投资公众为宗旨，承诺将一如既往地本着诚实守信、勤勉尽责的原则管理和运用基金财产，在规范基金运作和严格控制投资风险的前提下，努力为基金份额持有人谋求最大利益。

4.3 公平交易专项说明

4.3.1 公平交易制度的执行情况

本报告期内，公司已实行公平交易制度，并建立公平交易制度体系，已建立投资决策体系，加强交易执行环节的内部控制，并通过工作制度、流程和技术手段保证公平交易原则的实现。同时，公司已通过对投资交易行为的监控、分析评估和信息披露来加强对公平交易过程和结果的监督。

4.3.2 异常交易行为的专项说明

本报告期内，除完全按照有关指数的构成比例进行投资的组合外，其余各投资组合未发生参与交易所公开竞价同日反向交易且成交较少的单边交易量超过该证券当日成交量的 5% 的情形，未发现异常交易行为。

4.4 报告期内基金投资策略和运作分析

4.4.1 报告期内基金的投资策略和运作分析

2017 年 1 季度上证指数涨幅 3.83%，沪深 300 指数涨幅 4.41%，中证 500 指数涨幅 2.20%，创业板指涨幅-2.79%。市场整体延续了 2016 年 2 月以来的慢牛格局，大盘股持续强势，小盘股表现低迷。家电、食品饮料等消费类行业领涨，计算机、传媒等科技股领跌。中信国防军工行业一季度上涨 4.79%，在 29 个行业中排名第八。

本基金 2017 年 1 月 5 日开始运作，2017 年 3 月 31 日净值为 0.9887 元，期间净值涨幅 -1.13%，涨幅小于本基金的业绩比较基准。本基金尚在建仓期，期间我们采取了较为稳健的建仓策略，净值波动较小。

4.4.2 2017 年二季度市场展望和投资策略

展望 2017 年 2 季度，我们认为市场会继续维持震荡向上的慢牛格局，在存量博弈的市场环境下存在局部赚钱效应。我们认为大盘股强势格局可能有所改变。小盘股经过前期的估值调整，估值处于历史中枢相对合理的位置，成长性良好且估值合理的小盘股会有更大的投资价值。

在外围军事局势紧张和我国国防工业体系改革的大背景下，我们认为二季度是军工行业催化剂密集发生的时间窗口，具有自上而下的配置价值。个股层面，我们根据军工行业的特点动态调整量化投资模型，寻找成长性良好、估值合理的个股，同时加入事件驱动策略，捕捉个股的事件型投资机会。

我们将积极布局，围绕改革深化和成长加速两大主线，通过仓位控制以及个股选择，把握军工股的投资机会。

4.5 报告期内基金的业绩表现

截至 2017 年 3 月 31 日，本基金份额净值为 0.9887 元，份额累计净值为 0.9887 元；本基金本报告期净值增长率为-1.13%，同期业绩比较基准收益率为 2.07%。

4.6 报告期内基金持有人数或基金资产净值预警说明

无。

§ 5 投资组合报告

5.1 报告期末基金资产组合情况

| 序号 | 项目 | 金额（元） | 占基金总资产的比例（%） |
|----|-------------------|----------------|--------------|
| 1 | 权益投资 | 375,859,923.77 | 59.54 |
| | 其中：股票 | 375,859,923.77 | 59.54 |
| 2 | 基金投资 | - | - |
| 3 | 固定收益投资 | - | - |
| | 其中：债券 | - | - |
| | 资产支持证券 | - | - |
| 4 | 贵金属投资 | - | - |
| 5 | 金融衍生品投资 | - | - |
| 6 | 买入返售金融资产 | - | - |
| | 其中：买断式回购的买入返售金融资产 | - | - |
| 7 | 银行存款和结算备付金合计 | 255,133,629.26 | 40.41 |
| 8 | 其他资产 | 331,857.33 | 0.05 |
| 9 | 合计 | 631,325,410.36 | 100.00 |

注：本基金本报告期末通过沪港通交易机制投资港股。

5.2 报告期末按行业分类的股票投资组合

5.2.1 报告期末按行业分类的境内股票投资组合

| 代码 | 行业类别 | 公允价值（元） | 占基金资产净值比例（%） |
|----|------------------|----------------|--------------|
| A | 农、林、牧、渔业 | - | - |
| B | 采矿业 | - | - |
| C | 制造业 | 362,950,525.77 | 57.76 |
| D | 电力、热力、燃气及水生产和供应业 | - | - |
| E | 建筑业 | - | - |
| F | 批发和零售业 | 12,909,398.00 | 2.05 |
| G | 交通运输、仓储和邮政业 | - | - |
| H | 住宿和餐饮业 | - | - |
| I | 信息传输、软件和信息技术服务业 | - | - |
| J | 金融业 | - | - |
| K | 房地产业 | - | - |
| L | 租赁和商务服务业 | - | - |
| M | 科学研究和技术服务业 | - | - |
| N | 水利、环境和公共设施管理业 | - | - |

| | | | |
|---|---------------|----------------|-------|
| 0 | 居民服务、修理和其他服务业 | - | - |
| P | 教育 | - | - |
| Q | 卫生和社会工作 | - | - |
| R | 文化、体育和娱乐业 | - | - |
| S | 综合 | - | - |
| | 合计 | 375,859,923.77 | 59.81 |

5.2.2 报告期末按行业分类的沪港通投资股票投资组合

注：本基金本报告期末未通过沪港通交易机制投资港股。

5.3 报告期末按公允价值占基金资产净值比例大小排序的前十名股票投资明细

| 序号 | 股票代码 | 股票名称 | 数量（股） | 公允价值（元） | 占基金资产净值比例（%） |
|----|--------|------|-----------|---------------|--------------|
| 1 | 002297 | 博云新材 | 1,008,801 | 15,021,046.89 | 2.39 |
| 2 | 002214 | 大立科技 | 1,149,299 | 14,550,125.34 | 2.32 |
| 3 | 601890 | 亚星锚链 | 1,436,600 | 14,150,510.00 | 2.25 |
| 4 | 600184 | 光电股份 | 543,220 | 13,477,288.20 | 2.14 |
| 5 | 600316 | 洪都航空 | 625,000 | 13,418,750.00 | 2.14 |
| 6 | 300424 | 航新科技 | 220,600 | 13,341,888.00 | 2.12 |
| 7 | 300456 | 耐威科技 | 290,425 | 13,327,603.25 | 2.12 |
| 8 | 600893 | 中航动力 | 390,000 | 13,131,300.00 | 2.09 |
| 9 | 600118 | 中国卫星 | 406,000 | 13,052,900.00 | 2.08 |
| 10 | 002519 | 银河电子 | 657,175 | 13,025,208.50 | 2.07 |

5.4 报告期末按债券品种分类的债券投资组合

注：本基金本报告期末未持有债券。

5.5 报告期末按公允价值占基金资产净值比例大小排序的前五名债券投资明细

注：本基金本报告期末未持有债券。

5.6 报告期末按公允价值占基金资产净值比例大小排序的前十名资产支持证券投资明细

注：本基金本报告期末未持有资产支持证券。

5.7 报告期末按公允价值占基金资产净值比例大小排序的前五名贵金属投资明细

注：本基金本报告期末未持有贵金属。

5.8 报告期末按公允价值占基金资产净值比例大小排序的前五名权证投资明细

注：本基金本报告期末未持有权证。

5.9 报告期末本基金投资的股指期货交易情况说明**5.9.1 报告期末本基金投资的股指期货持仓和损益明细**

注：本基金本报告期末未投资股指期货。

5.9.2 本基金投资股指期货的投资政策

注：本基金本报告期末未投资股指期货。

5.10 报告期末本基金投资的国债期货交易情况说明**5.10.1 本期国债期货投资政策**

注：本基金本报告期末未投资国债期货。

5.10.2 报告期末本基金投资的国债期货持仓和损益明细

注：本基金本报告期末未投资国债期货。

5.10.3 本期国债期货投资评价

注：本基金本报告期末未投资国债期货。

5.11 投资组合报告附注

5.11.1 报告期内本基金投资的前十名证券的发行主体未出现被监管部门立案调查，或在报告编制日前一年内受到公开谴责、处罚的情形。

5.11.2 报告期内本基金投资的前十名股票中，不存在超出基金合同规定备选股票库的情形。

5.11.3 其他资产构成

| 序号 | 名称 | 金额（元） |
|----|---------|------------|
| 1 | 存出保证金 | 85,589.00 |
| 2 | 应收证券清算款 | - |
| 3 | 应收股利 | - |
| 4 | 应收利息 | 58,090.58 |
| 5 | 应收申购款 | 188,177.75 |
| 6 | 其他应收款 | - |
| 7 | 待摊费用 | - |
| 8 | 其他 | - |
| 9 | 合计 | 331,857.33 |

5.11.4 报告期末持有的处于转股期的可转换债券明细

注：本基金本报告期末未持有处于转股期的可转换债券。

5.11.5 报告期末前十名股票中存在流通受限情况的说明

注：本基金本报告期末前十名股票中不存在流通受限情况。

5.11.6 投资组合报告附注的其他文字描述部分

注：由于四舍五入的原因，分项之和与合计项可能存在尾差。

§ 6 开放式基金份额变动

单位：份

| | |
|------------------------------------|----------------|
| 基金合同生效日（2017 年 1 月 5 日）基金份额总额 | 669,741,448.43 |
| 基金合同生效日起至报告期期末基金总申购份额 | 16,987,332.50 |
| 减：基金合同生效日起至报告期期末基金总赎回份额 | 51,128,073.34 |
| 基金合同生效日起至报告期期末基金拆分变动份额（份额减少以“-”填列） | - |
| 报告期期末基金份额总额 | 635,600,707.59 |

§ 7 基金管理人运用固有资金投资本基金情况

7.1 基金管理人持有本基金份额变动情况

注：本报告期内基金管理人未运用固有资金投资本基金。

7.2 基金管理人运用固有资金投资本基金交易明细

注：本报告期内基金管理人未运用固有资金投资本基金。

§ 8 影响投资者决策的其他重要信息

8.1 报告期内单一投资者持有基金份额比例达到或超过 20%的情况

注：本基金本报告期内未有单一投资者持有基金份额比例达到或超过 20%的情况。

8.2 影响投资者决策的其他重要信息

注：本基金本报告期未发生影响投资者决策的其他重要信息。

§ 9 备查文件目录

9.1 备查文件目录

- 1、中国证监会批准设立基金的文件；
- 2、《长信国防军工量化灵活配置混合型证券投资基金基金合同》；
- 3、《长信国防军工量化灵活配置混合型证券投资基金招募说明书》；
- 4、《长信国防军工量化灵活配置混合型证券投资基金托管协议》；
- 5、报告期内在指定报刊上披露的各种公告的原稿；
- 6、长信基金管理有限责任公司营业执照、公司章程及相关资格批复文件。

9.2 存放地点

基金管理人的办公场所。

9.3 查阅方式

长信基金管理有限责任公司网站：<http://www.cxfund.com.cn>。

长信基金管理有限责任公司

2017 年 4 月 22 日