

国寿安保稳定回报混合型证券投资基金  
2017 年第 1 季度报告

2017 年 3 月 31 日

基金管理人：国寿安保基金管理有限公司

基金托管人：上海浦东发展银行股份有限公司

报告送出日期：2017 年 4 月 22 日

## § 1 重要提示

基金管理人的董事会及董事保证本报告所载资料不存在虚假记载、误导性陈述或重大遗漏，并对其内容的真实性、准确性和完整性承担个别及连带责任。

基金托管人上海浦东发展银行股份有限公司根据本基金合同规定，于 2017 年 4 月 21 日复核了本报告中的财务指标、净值表现和投资组合报告等内容，保证复核内容不存在虚假记载、误导性陈述或者重大遗漏。

基金管理人承诺以诚实信用、勤勉尽责的原则管理和运用基金资产，但不保证基金一定盈利。

基金的过往业绩并不代表其未来表现。投资有风险，投资者在作出投资决策前应仔细阅读本基金的招募说明书。

本报告中财务资料未经审计。

本报告期自 2017 年 1 月 1 日起至 3 月 31 日止。

## § 2 基金产品概况

基金简称	国寿安保稳定回报混合
交易代码	001845
基金运作方式	契约型开放式
基金合同生效日	2015 年 9 月 29 日
报告期末基金份额总额	961,408,454.10 份
投资目标	本基金将通过分析宏观经济和资本市场的深入分析，采用主动的投资管理策略，把握不同时期各金融市场的收益水平，在约定的投资比例下，配置股票、债券、货币市场工具等各类资产，在有效控制下行风险的前提下，为投资人获取基金资产的长期稳定增值。
投资策略	本基金的资产配置策略注重将定性资产配置和定量资产配置进行有机的结合，根据经济情景、类别资产收益风险预期等因素，确定不同阶段基金资产中股票、债券、货币市场工具及其他金融工具的比例，追求绝对收益，回避市场风险。
业绩比较基准	中债综合（全价）指数收益率×75%+沪深 300 指数收益率×25%。
风险收益特征	本基金为混合型基金，股票资产占基金资产的比例为 0%-40%。从预期风险收益方面看，本基金的预期风险收益水平相应会高于货币市场基金和债券型基金，低于股票型基金，属于中高风险收益的投资品种。
基金管理人	国寿安保基金管理有限公司
基金托管人	上海浦东发展银行股份有限公司

下属分级基金的基金简称	国寿安保稳定回报 A	国寿安保稳定回报 C
下属分级基金的交易代码	001845	002309
报告期末下属分级基金的份额总额	959,941,815.50 份	1,466,638.60 份

注：本基金于 2017 年 4 月 11 日更名为国寿安保稳恒混合型证券投资基金。

### § 3 主要财务指标和基金净值表现

#### 3.1 主要财务指标

单位：人民币元

主要财务指标	报告期（2017 年 1 月 1 日 — 2017 年 3 月 31 日）	
	国寿安保稳定回报 A	国寿安保稳定回报 C
1. 本期已实现收益	7,276,627.41	10,251.75
2. 本期利润	11,432,341.80	16,768.62
3. 加权平均基金份额本期利润	0.0119	0.0114
4. 期末基金资产净值	994,488,265.09	1,557,765.65
5. 期末基金份额净值	1.036	1.062

注：本期已实现收益指基金本期利息收入、投资收益、其他收入（不含公允价值变动收益）扣除相关费用后的余额，本期利润为本期已实现收益加上本期公允价值变动收益。

上述基金业绩指标不包括持有人交易基金的各项费用，计入费用后投资人的实际收益水平要低于所列数字。

#### 3.2 基金净值表现

##### 3.2.1 本报告期基金份额净值增长率及其与同期业绩比较基准收益率的比较

###### 国寿安保稳定回报 A

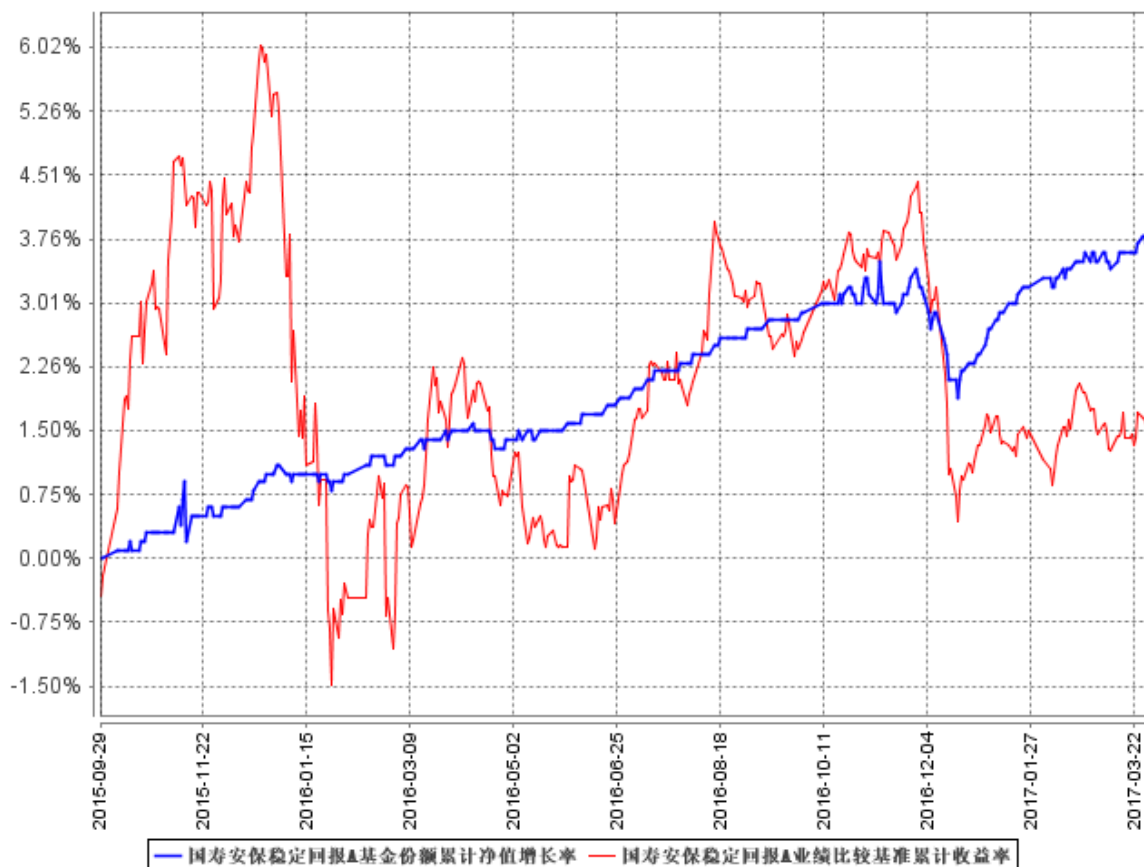
阶段	净值增长率①	净值增长率标准差②	业绩比较基准收益率③	业绩比较基准收益率标准差④	①—③	②—④
过去三个月	1.17%	0.06%	0.16%	0.15%	1.01%	-0.09%

###### 国寿安保稳定回报 C

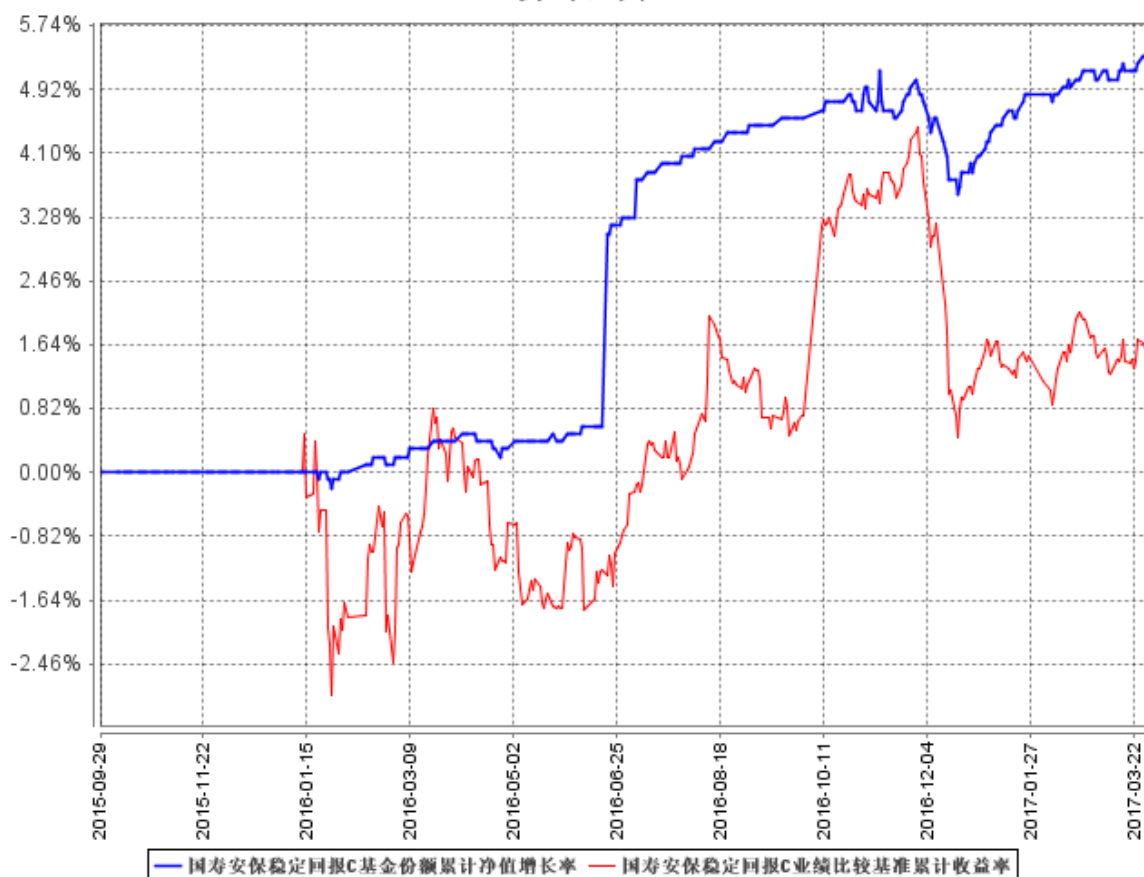
阶段	净值增长率①	净值增长率标准差②	业绩比较基准收益率③	业绩比较基准收益率标准差④	①—③	②—④
过去三个月	1.05%	0.06%	0.16%	0.15%	0.89%	-0.09%

### 3.2.2 自基金合同生效以来基金累计净值增长率变动及其与同期业绩比较基准收益率变动的比较

国寿安保稳定回报A基金份额累计净值增长率与同期业绩比较基准收益率的历史走势对比图



国寿安保稳定回报C基金份额累计净值增长率与同期业绩比较基准收益率的历史走势对比图



注：本基金基金合同生效日为 2015 年 9 月 29 日，按照本基金的基金合同规定，自基金合同生效之日起 6 个月内使基金的投资组合比例符合基金合同关于投资范围和投资限制的有关约定。本基金建仓期结束时各项资产配置比例符合基金合同约定。

本基金 C 类份额作为新增加份额自 2016 年 1 月 4 日起开放申赎业务，于 2016 年 1 月 14 日正式发生申购业务，因此相关财务指标自 2016 年 1 月 14 日起计算。

## § 4 管理人报告

### 4.1 基金经理（或基金经理小组）简介

姓名	职务	任本基金的基金经理期限		证券从业年限	说明
		任职日期	离任日期		
董瑞倩	投资管理部总经理、基金经理	2015 年 9 月 29 日	-	20 年	董瑞倩女士，硕士。曾任工银瑞信基金管理有限公司专户投资部基金经理，中银国际证券有限责任公司定息收益部副总经理、执行总经理；现任国寿安保基金管理有限公司投资管理部总经理，国寿安保尊享债券型

					证券投资基金、国寿安保尊益信用纯债一年定期开放债券型证券投资基金、国寿安保稳定回报混合型证券投资基金、国寿安保尊盈一年定期开放债券型证券投资基金、国寿安保稳健回报混合型证券投资基金、国寿安保保本混合型证券投资基金、国寿安保尊利增强回报债券型证券投资基金、国寿安保稳信混合型证券投资基金及国寿安保尊裕优化回报债券型证券投资基金基金经理。
吴闻	基金经 理	2015 年 10 月 27 日	-	9 年	吴闻先生，硕士。曾任中信证券股份有限公司债务资本市场部高级经理，固定收益部副总裁，2014 年 9 月加入国寿安保基金管理有限公司任基金经理助理，现任国寿安保稳定回报混合型证券投资基金、国寿安保稳健回报混合型证券投资基金、国寿安保保本混合型证券投资基金、国寿安保尊裕优化回报债券型证券投资基金及国寿安保稳荣混合型证券投资基金基金经理。

注：任职日期为基金合同生效日或本基金管理人对外披露的任职日期。证券从业的含义遵从行业协会《证券从业人员资格管理办法》的相关规定。

#### 4.2 管理人对报告期内本基金运作合规守信情况的说明

报告期内，本基金管理人严格遵守《证券投资基金法》、《国寿安保稳定回报混合型证券投资基金基金合同》及其他相关法律法规的规定，本着诚实守信、勤勉尽责的原则管理和运作基金资产，在严格控制风险的基础上，为基金份额持有人谋求最大利益。本报告期内，本基金运作合法合规，不存在违反基金合同和损害基金份额持有人利益的行为。

### 4.3 公平交易专项说明

#### 4.3.1 公平交易制度的执行情况

报告期内，本基金管理人严格执行了《证券投资基金管理公司公平交易制度指导意见》和公司制定的公平交易相关制度。本报告期，不存在损害投资者利益的不公平交易行为。

#### 4.3.2 异常交易行为的专项说明

报告期内，本基金未发生违法违规且对基金财产造成损失的异常交易行为；且不存在所有投资组合参与的交易所公开竞价同日反向交易成交较少的单边交易量超过该证券当日成交量的 5% 的情形。

### 4.4 报告期内基金投资策略和运作分析

2017 年一季度中国经济呈现企稳态势，虽然重点城市的房地产限购升级，但三线城市的地产销售仍有余温，房地产投资短期维持稳定，基建投资继续保持高速增长，出口部门亦受到外需改善的支撑。物价方面，以猪肉为代表的食品价格走势趋弱，海外原油价格下挫也带动国内商品价格下跌，通胀预期有所降温。政策方面，货币政策基调更加趋于稳健中性，央行两次上调公开市场和 MLF 利率，季度末资金面受 MPA 考核波动加大，资金面呈现紧平衡局面。

一季度货币市场利率中枢上行，债券市场收益率整体回升，3 月以来在配置需求增强、通胀预期回落的影响下，债市情绪回暖并呈现震荡走势。A 股方面总体呈现上涨格局，但结构分化明显，家电、建筑、建材等估值合理、盈利改善确定性强的行业领涨，计算机、传媒等估值偏高的行业领跌，一路一带、国企改革等主题投资机会阶段性出现。

投资运作方面，本基金在报告期内适当提高杠杆，以中短久期、中高评级信用债为主要配置品种，权益资产仓位较低。

### 4.5 报告期内基金的业绩表现

截至 2017 年 3 月 31 日，本基金 A 类基金份额净值为 1.036 元，累计份额净值为 1.036 元；C 类基金份额净值为 1.062，累计份额净值为 1.062。报告期内 A 类基金份额净值增长率为 1.17%，C 类基金份额净值增长率为 1.05%，同期业绩基准涨幅为 0.16%。

#### 4.6 报告期内基金持有人数或基金资产净值预警说明

无。

## § 5 投资组合报告

### 5.1 报告期末基金资产组合情况

序号	项目	金额（元）	占基金总资产的比例（%）
1	权益投资	62,337,634.86	4.90
	其中：股票	62,337,634.86	4.90
2	基金投资	-	-
3	固定收益投资	1,159,515,959.30	91.23
	其中：债券	1,159,515,959.30	91.23
	资产支持证券	-	-
4	贵金属投资	-	-
5	金融衍生品投资	-	-
6	买入返售金融资产	24,968,237.45	1.96
	其中：买断式回购的买入返售金融资产	-	-
7	银行存款和结算备付金合计	8,634,016.12	0.68
8	其他资产	15,467,666.55	1.22
9	合计	1,270,923,514.28	100.00

### 5.2 报告期末按行业分类的股票投资组合

#### 5.2.1 报告期末按行业分类的境内股票投资组合

代码	行业类别	公允价值（元）	占基金资产净值比例（%）
A	农、林、牧、渔业	-	-
B	采矿业	15,895,852.41	1.60
C	制造业	10,471,862.13	1.05
D	电力、热力、燃气及水生产和供应业	-	-
E	建筑业	101,870.92	0.01
F	批发和零售业	11,693,021.00	1.17
G	交通运输、仓储和邮政业	6,840,290.89	0.69
H	住宿和餐饮业	-	-
I	信息传输、软件和信息技术服务业	983,996.91	0.10
J	金融业	14,289,324.98	1.43
K	房地产业	-	-
L	租赁和商务服务业	2,014,690.70	0.20
M	科学研究和技术服务业	-	-
N	水利、环境和公共设施管理业	46,724.92	0.00
O	居民服务、修理和其他服务业	-	-



P	教育	-	-
Q	卫生和社会工作	-	-
R	文化、体育和娱乐业	-	-
S	综合	-	-
	合计	62,337,634.86	6.26

### 5.3 报告期末按公允价值占基金资产净值比例大小排序的前十名股票投资明细

序号	股票代码	股票名称	数量（股）	公允价值（元）	占基金资产净值比例（%）
1	600079	人福医药	428,800	8,464,512.00	0.85
2	600297	广汇汽车	790,900	7,276,280.00	0.73
3	601288	农业银行	1,848,567	6,174,213.78	0.62
4	600489	中金黄金	500,900	5,870,548.00	0.59
5	600018	上港集团	917,600	5,413,840.00	0.54
6	601328	交通银行	713,520	4,445,229.60	0.45
7	601607	上海医药	186,300	4,342,653.00	0.44
8	600547	山东黄金	109,700	3,925,066.00	0.39
9	601398	工商银行	758,240	3,669,881.60	0.37
10	601857	中国石油	445,243	3,504,062.41	0.35

### 5.4 报告期末按债券品种分类的债券投资组合

序号	债券品种	公允价值（元）	占基金资产净值比例（%）
1	国家债券	35,169,501.20	3.53
2	央行票据	-	-
3	金融债券	20,098,000.00	2.02
	其中：政策性金融债	20,098,000.00	2.02
4	企业债券	147,854,500.00	14.84
5	企业短期融资券	698,355,000.00	70.11
6	中期票据	249,615,000.00	25.06
7	可转债（可交换债）	8,423,958.10	0.85
8	同业存单	-	-
9	其他	-	-
10	合计	1,159,515,959.30	116.41

### 5.5 报告期末按公允价值占基金资产净值比例大小排序的前五名债券投资明细

序号	债券代码	债券名称	数量（张）	公允价值（元）	占基金资产净值比例（%）
1	011698407	16 湘粮 SCP001	500,000	50,065,000.00	5.03
2	041652021	16 北部湾 CP001	500,000	49,990,000.00	5.02
3	041672005	16 甘农垦 CP001	400,000	40,260,000.00	4.04
4	041753014	17 连云港 CP001	400,000	40,008,000.00	4.02
5	041764005	17 徐工 CP001	400,000	39,992,000.00	4.02

## 5.6 报告期末按公允价值占基金资产净值比例大小排序的前十名资产支持证券投资明细

本基金本报告期末未持有资产支持证券。

## 5.7 报告期末按公允价值占基金资产净值比例大小排序的前五名贵金属投资明细

本基金本报告期末未持有贵金属。

## 5.8 报告期末按公允价值占基金资产净值比例大小排序的前五名权证投资明细

本基金本报告期末未持有权证。

## 5.9 报告期末本基金投资的股指期货交易情况说明

本基金本报告期末投资股指期货。

## 5.10 报告期末本基金投资的国债期货交易情况说明

本基金本报告期末投资国债期货合约。

## 5.11 投资组合报告附注

5.11.1 报告期内基金投资的前十名证券的发行主体没有被监管部门立案调查，或在报告编制日前一年内受到公开谴责、处罚。

5.11.2 基金投资的前十名股票中，没有投资超出基金合同规定备选股票库之外的股票。

### 5.11.3 其他资产构成

序号	名称	金额（元）
1	存出保证金	284,259.71
2	应收证券清算款	-
3	应收股利	-
4	应收利息	15,183,406.84
5	应收申购款	-
6	其他应收款	-
7	待摊费用	-
8	其他	-
9	合计	15,467,666.55

### 5.11.4 报告期末持有的处于转股期的可转换债券明细

本基金本报告期末未持有处于转股期的可转换债券。

### 5.11.5 报告期末前十名股票中存在流通受限情况的说明

本基金本报告期末前十名股票中无流通受限情况。

### 5.11.6 投资组合报告附注的其他文字描述部分

由于四舍五入的原因，分项之和与合计项之间可能存在尾差。

## § 6 开放式基金份额变动

单位：份

项目	国寿安保稳定回报 A	国寿安保稳定回报 C
报告期期初基金份额总额	959,880,189.40	1,466,579.72
报告期期间基金总申购份额	103,276.88	157.50
减:报告期期间基金总赎回份额	41,650.78	98.62
报告期期间基金拆分变动份额(份额减少以“-”填列)	-	-
报告期期末基金份额总额	959,941,815.50	1,466,638.60

注：报告期内基金总申购份额含红利再投资和转换入份额，基金总赎回份额含转换出份额。

## § 7 基金管理人运用固有资金投资本基金情况

本报告期内基金管理人未投资本基金。

## § 8 影响投资者决策的其他重要信息

### 8.1 报告期内单一投资者持有基金份额比例达到或超过 20%的情况

投资者类别	报告期内持有基金份额变化情况					报告期末持有基金情况	
	序号	持有基金份额比例达到或者超过 20%的时间区间	期初份额	申购份额	赎回份额	持有份额	份额占比
机构	1	20170101-20170331	794,183,383.00	-	-	794,183,383.00	82.61%
个人	-	-	-	-	-	-	-
其他	-	-	-	-	-	-	-
产品特有风险							
<p>本基金在报告期内出现单一投资者持有基金份额达到或超过 20%的情形，可能存在大额赎回的风险，并导致基金净值波动。此外，机构投资者赎回后，可能导致基金规模大幅减小，不利于基金的正常运作。</p> <p>基金管理人承诺以诚实信用、勤勉尽责的原则管理和运用基金资产，并将采取有效措施保证中小投资者的合法权益。</p>							

## 8.2 影响投资者决策的其他重要信息

报告期内，本基金以通讯方式召开了基金份额持有人大会，会议审议通过了《关于国寿安保稳定混合型证券投资基金降低费率和修改投资范围等事项的议案》。

根据议案约定，2017 年 4 月 11 日起，本基金名称变更为“国寿安保稳恒混合型证券投资基金”；管理费由 0.80% 调整至 0.60%；C 类份额销售服务费率由 0.30% 调整至 0.10%；投资范围中增加股指期货和国债期货。

## § 9 备查文件目录

### 9.1 备查文件目录

- 9.1.1 中国证监会批准国寿安保稳定回报混合型证券投资基金募集的文件
- 9.1.2 《国寿安保稳定回报混合型证券投资基金基金合同》
- 9.1.3 《国寿安保稳定回报混合型证券投资基金托管协议》
- 9.1.4 基金管理人业务资格批件、营业执照
- 9.1.5 报告期内国寿安保稳定回报混合型证券投资基金在指定媒体上披露的各项公告
- 9.1.6 中国证监会要求的其他文件

### 9.2 存放地点

国寿安保基金管理有限公司, 地址: 北京市西城区金融大街 28 号院盈泰商务中心 2 号楼 11 层。

### 9.3 查阅方式

- 9.3.1 营业时间内到本公司免费查阅
- 9.3.2 登录本公司网站查阅基金产品相关信息: [www.gsfunds.com.cn](http://www.gsfunds.com.cn)
- 9.3.3 拨打本公司客户服务电话垂询: 4009-258-258

国寿安保基金管理有限公司

2017 年 4 月 22 日