

# 鹏华丰惠债券型证券投资基金 2017 年第 1 季度报告

2017 年 3 月 31 日

基金管理人：鹏华基金管理有限公司

基金托管人：中信银行股份有限公司

报告送出日期：2017 年 4 月 24 日

## § 1 重要提示

基金管理人的董事会及董事保证本报告所载资料不存在虚假记载、误导性陈述或重大遗漏，并对其内容的真实性、准确性和完整性承担个别及连带责任。

基金托管人中信银行股份有限公司根据本基金合同规定，于 2017 年 4 月 19 日复核了本报告中的财务指标、净值表现和投资组合报告等内容，保证复核内容不存在虚假记载、误导性陈述或者重大遗漏。

基金管理人承诺以诚实信用、勤勉尽责的原则管理和运用基金资产，但不保证基金一定盈利。

基金的过往业绩并不代表其未来表现。投资有风险，投资者在作出投资决策前应仔细阅读本基金的招募说明书。

本报告中财务资料未经审计。

本报告期自 2017 年 1 月 1 日起至 3 月 31 日止。

## § 2 基金产品概况

基金简称	鹏华丰惠债券
场内简称	-
基金主代码	003983
交易代码	003983
基金运作方式	契约型开放式
基金合同生效日	2016 年 12 月 9 日
报告期末基金份额总额	1,500,095,833.42 份
投资目标	在严格控制风险的基础上，通过利差分析和对利率曲线变动趋势的判断，提高资金流动性和收益率水平，力争取得超越基金业绩比较基准的收益。
投资策略	<p>本基金债券投资将主要采取久期策略，同时辅之以信用利差策略、收益率曲线策略、收益率利差策略、息差策略、债券选择策略等积极投资策略，在严格控制风险的基础上，通过利差分析和对利率曲线变动趋势的判断，提高资金流动性和收益率水平，力争取得超越基金业绩比较基准的收益。</p> <p>1、资产配置策略</p> <p>在资产配置方面，本基金通过对宏观经济形势、经济周期所处阶段、利率曲线变化趋势和信用利差变化趋势的重点分析，比较未来一定时间内不同债券品种和债券市场的相对预期收益率，在基金规定的投资比例范围内对不同久期、信用特征的券种及债券与现金之</p>

	<p>间进行动态调整。</p> <p>2、久期策略</p> <p>本基金将主要采取久期策略，通过自上而下的组合久期管理策略，以实现组合利率风险的有效控制。为控制风险，本基金采用以“目标久期”为中心的资产配置方式。目标久期的设定划分为两个层次：战略性配置和战术性配置。“目标久期”的战略性配置由投资决策委员会确定，主要根据对宏观经济和资本市场的预测分析决定组合的目标久期。“目标久期”的战术性配置由基金经理根据市场短期因素的影响在战略性配置预先设定的范围内进行调整。如果预期利率下降，本基金将增加组合的久期，直至接近目标久期上限，以较多地获得债券价格上升带来的收益；反之，如果预期利率上升，本基金将缩短组合的久期，直至目标久期下限，以减小债券价格下降带来的风险。</p> <p>3、收益率曲线策略</p> <p>收益率曲线的形状变化是判断市场整体走向的依据之一，本基金将据此调整组合长、中、短期债券的搭配。本基金将通过对收益率曲线变化的预测，适时采用子弹式、杠铃或梯形策略构造组合，并进行动态调整。</p> <p>4、骑乘策略</p> <p>本基金将采用骑乘策略增强组合的持有期收益。这一策略即通过对收益率曲线的分析，在可选的目标久期区间买入期限位于收益率曲线较陡峭处右侧的债券。在收益率曲线不变动的情况下，随着其剩余期限的衰减，债券收益率将沿着陡峭的收益率曲线有较大幅度的下滑，从而获得较高的资本收益；即使收益率曲线上升或进一步变陡，这一策略也能够提供更多的安全边际。</p> <p>5、息差策略</p> <p>本基金将利用回购利率低于债券收益率的情形，通过正回购将所获得的资金投资于债券，利用杠杆放大债券投资的收益。</p> <p>6、债券选择策略</p> <p>根据单个债券到期收益率相对于市场收益率曲线的偏离程度，结合信用等级、流动性、选择权条款、税赋特点等因素，确定其投资价值，选择定价合理或价值被低估的债券进行投资。</p> <p>7、中小企业私募债投资策略</p> <p>本基金将深入研究发行人资信及公司运营情况，与中小企业私募债券承销券商紧密合作，合理合规合格地进行中小企业私募债券投资。本基金在投资过程中密切监控债券信用等级或发行人信用等级变化情况，力求规避可能存在的债券违约，并获取超额收益。</p>
--	---

	8、资产支持证券的投资策略 本基金将综合运用战略资产配置和战术资产配置进行资产支持证券的投资组合管理，并根据信用风险、利率风险和流动性风险变化积极调整投资策略，严格遵守法律法规和基金合同的约定，在保证本金安全和基金资产流动性的基础上获得稳定收益。
业绩比较基准	中债总指数收益率
风险收益特征	本基金属于债券型基金，其预期的收益与风险低于股票型基金、混合型基金，高于货币市场基金，为证券投资基金中具有较低风险收益特征的品种。
基金管理人	鹏华基金管理有限公司
基金托管人	中信银行股份有限公司

### § 3 主要财务指标和基金净值表现

#### 3.1 主要财务指标

单位：人民币元

主要财务指标	报告期（2017年1月1日—2017年3月31日）
1. 本期已实现收益	11,196,516.63
2. 本期利润	4,160,219.64
3. 加权平均基金份额本期利润	0.0028
4. 期末基金资产净值	1,507,161,201.35
5. 期末基金份额净值	1.0047

#### 3.2 基金净值表现

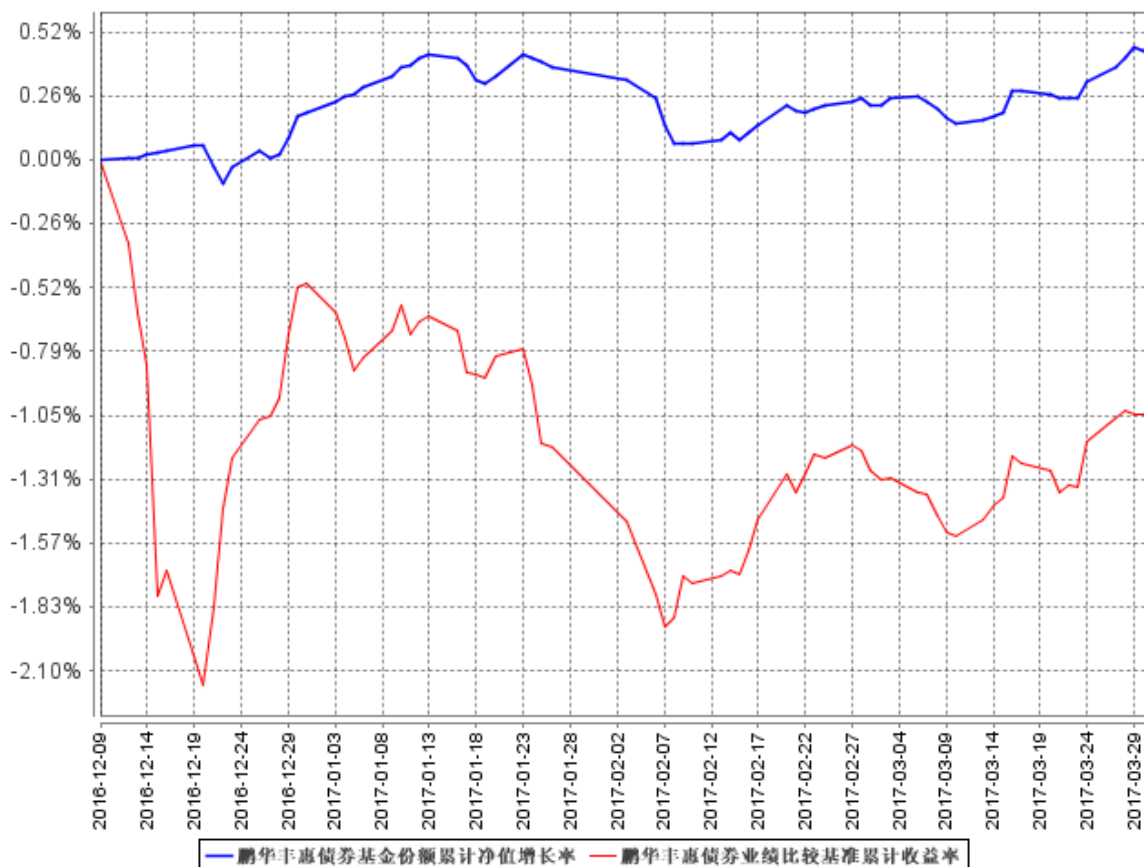
##### 3.2.1 本报告期基金份额净值增长率及其与同期业绩比较基准收益率的比较

阶段	净值增长率 ①	净值增长率 标准差②	业绩比较基 准收益率③	业绩比较基准 收益率标准差 ④	①-③	②-④
过去三个月	0.28%	0.04%	-0.52%	0.11%	0.80%	-0.07%

注：业绩比较基准=中债总指数收益率

### 3.2.2 自基金合同生效以来基金累计净值增长率变动及其与同期业绩比较基准收益率变动的比较

鹏华丰惠债券基金份额累计净值增长率与同期业绩比较基准收益率的历史走势对比图



注：1、本基金基金合同于 2016 年 12 月 9 日生效，截至本报告期末本基金基金合同生效未满一年。  
2、本基金管理人将严格按照本基金合同的约定，于本基金建仓期届满后确保各项投资比例符合基金合同的约定。

### 3.3 其他指标

注：无。

## § 4 管理人报告

### 4.1 基金经理（或基金经理小组）简介

姓名	职务	任本基金的基金经理期限		证券从业年限	说明
		任职日期	离任日期		
刘太阳	本基金基金经理	2016年12月9日	-	11	刘太阳先生，国籍中国，理学硕士，11 年金融证券从业经验。曾任中国农业银行金融市场部高级交易

				<p>员，从事债券投资交易工作；2011 年 5 月加盟鹏华基金管理有限公司，担任固定收益部研究员，2012 年 9 月起担任鹏华纯债债券基金基金经理，2012 年 12 月至 2014 年 3 月担任鹏华理财 21 天债券基金基金经理，2013 年 4 月起兼任鹏华丰利分级债券基金基金经理，2013 年 5 月起兼任鹏华实业债纯债债券基金基金经理，2014 年 3 月至 2015 年 4 月兼任鹏华月月发短期理财债券基金基金经理，2015 年 3 月起兼任鹏华丰盛债券基金基金经理，2016 年 2 月起兼任鹏华弘盛混合基金基金经理，2016 年 8 月起兼任鹏华丰收债券、鹏华双债保利债券、鹏华丰安债券、鹏华丰达债券基金基金经理，2016 年 9 月起兼任鹏华丰恒债券基金基金经理，2016 年 10 月起兼任鹏华丰腾债券、鹏华丰禄债券基金基金经理，2016 年 11 月起兼任鹏华丰盈债券基金基金经理，2016 年 12 月起兼任鹏华普泰债券、鹏华丰惠债券基金基金经理，2017 年 2 月起兼任鹏华安益增强混合基金基金经理，2017 年 3 月起兼任鹏华丰享债券、鹏华丰玉债券、鹏华丰嘉债</p>
--	--	--	--	--

					券、鹏华丰康债券基金基金经理，现同时担任固定收益部副总经理。刘太阳先生具备基金从业资格。本报告期内本基金基金经理发生变动，增聘祝松、李振宇为本基金基金经理。
祝松	本基金基金经理	2016年12月28日	-	11	祝松先生，国籍中国，经济学硕士，11 年金融证券从业经验。曾任职于中国工商银行深圳市分行资金营运部，从事债券投资及理财产品组合投资管理；招商银行总行金融市场部，担任代客理财投资经理，从事人民币理财产品组合的投资管理工作。2014 年 1 月加盟鹏华基金管理有限公司，从事债券投资管理工作，2014 年 2 月起担任普天债券基金基金经理，2014 年 2 月起兼任鹏华丰润债券（LOF）基金基金经理，2014 年 3 月起兼任鹏华产业债债券基金基金经理，2015 年 3 月起兼任鹏华双债加利债券基金基金经理，2015 年 12 月起兼任鹏华丰华债券基金基金经理，2016 年 2 月起兼任鹏华弘泰混合基金基金经理，2016 年 6 月起兼任鹏华金城保本混合基金、鹏华丰茂债券基金基金经理，2016 年 12 月起兼任鹏华永盛定期开放债券、鹏华

					丰惠债券、鹏华丰盈债券基金经理，2017 年 3 月起兼任鹏华永安定期开放债券基金经理，现同时担任固定收益部副总经理。祝松先生具备基金从业资格。本报告期内本基金基金经理发生变动，增聘祝松、李振宇为本基金基金经理。
李振宇	本基金基金经理	2016 年 12 月 28 日	-	5	李振宇先生，国籍中国，经济学硕士，5 年证券基金从业经验。曾任银华基金管理有限公司固定收益部基金经理助理，从事债券投资研究工作；2016 年 8 月加盟鹏华基金管理有限公司，担任固定收益部投资经理，2016 年 12 月起担任鹏华丰惠债券、鹏华丰盈债券基金经理，2017 年 2 月起兼任鹏华可转债基金基金经理。李振宇先生具备基金从业资格。本报告期内本基金基金经理发生变动，增聘祝松、李振宇为本基金基金经理。

注：1. 任职日期和离任日期均指公司作出决定后正式对外公告之日；担任新成立基金基金经理的，任职日期为基金合同生效日。

2. 证券从业的含义遵从行业协会关于从业人员资格管理办法的相关规定。

#### 4.2 管理人对报告期内本基金运作遵规守信情况的说明

报告期内，本基金管理人严格遵守《证券投资基金法》等法律法规、中国证监会的有关规定以及基金合同的约定，本着诚实守信、勤勉尽责的原则管理和运作基金资产，在严格控制风险的基础上，为基金份额持有人谋求最大利益。本报告期内，本基金运作合规，不存在违反基金合同



和损害基金份额持有利益的行为。

### 4.3 公平交易专项说明

#### 4.3.1 公平交易制度的执行情况

报告期内，本基金管理人严格执行公平交易制度，确保不同投资组合在研究、交易、分配等各环节得到公平对待。

#### 4.3.2 异常交易行为的专项说明

报告期内，本基金未发生违法违规且对基金财产造成损失的异常交易行为。

本报告期内未发生基金管理人管理的所有投资组合参与的交易所公开竞价同日反向交易成交较少的单边交易量超过该证券当日成交量的 5% 的情况。

### 4.4 报告期内基金投资策略和运作分析

2017 年一季度我国债券市场继续调整，与上年末相比，上证国债指数上涨 0.24%，银行间中债综合财富指数下跌 0.32%。央行于春节前后上调公开市场操作利率，货币紧缩信号更为明显，叠加商业银行季末 MPA 考核压力较大，市场整体维持谨慎心态。但另一方面，市场持续调整后债券投资价值逐渐显现，配置盘渐趋活跃，抑制利率上升空间。

报告期内本基金以买入持有中高评级信用债和利率债为主，债券组合久期保持中性偏低水平。

### 4.5 报告期内基金的业绩表现

2017 年一季度本基金份额净值增长率为 0.28%，同期业绩基准增长率为-0.52%。

### 4.6 报告期内基金持有人数或基金资产净值预警说明

无。

## § 5 投资组合报告

### 5.1 报告期末基金资产组合情况

序号	项目	金额（元）	占基金总资产的比例（%）
1	权益投资	-	-
	其中：股票	-	-
2	基金投资	-	-
3	固定收益投资	1,618,318,200.00	94.78
	其中：债券	1,618,318,200.00	94.78
	资产支持证券	-	-
4	贵金属投资	-	-

5	金融衍生品投资	-	-
6	买入返售金融资产	-	-
	其中：买断式回购的买入返售金融资产	-	-
7	银行存款和结算备付金合计	72,687,472.38	4.26
8	其他资产	16,421,679.96	0.96
9	合计	1,707,427,352.34	100.00

## 5.2 报告期末按行业分类的股票投资组合

### 5.2.1 报告期末按行业分类的境内股票投资组合

注：无。

### 5.2.2 报告期末按行业分类的沪港通投资股票投资组合

注：无。

## 5.3 报告期末按公允价值占基金资产净值比例大小排序的前十名股票投资明细

注：无。

## 5.4 报告期末按债券品种分类的债券投资组合

序号	债券品种	公允价值（元）	占基金资产净值比例（%）
1	国家债券	17,949,200.00	1.19
2	央行票据	-	-
3	金融债券	298,369,000.00	19.80
	其中：政策性金融债	298,369,000.00	19.80
4	企业债券	422,184,000.00	28.01
5	企业短期融资券	-	-
6	中期票据	69,855,000.00	4.63
7	可转债（可交换债）	-	-
8	同业存单	809,961,000.00	53.74
9	其他	-	-
10	合计	1,618,318,200.00	107.38

## 5.5 报告期末按公允价值占基金资产净值比例大小排序的前五名债券投资明细

序号	债券代码	债券名称	数量（张）	公允价值（元）	占基金资产净值比例（%）
1	111707029	17 招商银行 CD029	2,000,000	197,940,000.00	13.13
2	111718006	17 华夏银行 CD006	2,000,000	197,920,000.00	13.13

3	111710106	17 兴业银行 CD106	1,000,000	98,870,000.00	6.56
4	136872	16 豫投债	1,000,000	98,840,000.00	6.56
5	111619200	16 恒丰银行 CD200	1,000,000	98,140,000.00	6.51

## 5.6 报告期末按公允价值占基金资产净值比例大小排序的前十名资产支持证券投资明细

注：无。

## 5.7 报告期末按公允价值占基金资产净值比例大小排序的前五名贵金属投资明细

注：无。

## 5.8 报告期末按公允价值占基金资产净值比例大小排序的前五名权证投资明细

注：无。

## 5.9 报告期末本基金投资的国债期货交易情况说明

### 5.9.1 本期国债期货投资政策

本基金基金合同的投资范围尚未包含国债期货投资。

### 5.9.2 报告期末本基金投资的国债期货持仓和损益明细

注：本基金基金合同的投资范围尚未包含国债期货投资。

### 5.9.3 本期国债期货投资评价

本基金基金合同的投资范围尚未包含国债期货投资。

## 5.10 投资组合报告附注

### 5.10.1

本基金投资的前十名证券中本期没有发行主体被监管部门立案调查的、或在报告编制日前一年内受到公开谴责、处罚的证券。

### 5.10.2

本基金投资的前十名股票没有超出基金合同规定的备选股票库。

### 5.10.3 其他资产构成

序号	名称	金额（元）
1	存出保证金	27,740.05
2	应收证券清算款	-

3	应收股利	-
4	应收利息	16,393,939.91
5	应收申购款	-
6	其他应收款	-
7	待摊费用	-
8	其他	-
9	合计	16,421,679.96

#### 5.10.4 报告期末持有的处于转股期的可转换债券明细

注：无。

#### 5.10.5 报告期末前十名股票中存在流通受限情况的说明

注：无。

#### 5.10.6 投资组合报告附注的其他文字描述部分

无。

## § 6 开放式基金份额变动

单位：份

报告期期初基金份额总额	1,500,097,970.84
报告期期间基金总申购份额	-
减：报告期期间基金总赎回份额	2,137.42
报告期期间基金拆分变动份额（份额减少以“-”填列）	-
报告期期末基金份额总额	1,500,095,833.42

## § 7 基金管理人运用固有资金投资本基金情况

### 7.1 基金管理人持有本基金份额变动情况

注：截止本报告期末，本基金管理人未持有本基金份额。

### 7.2 基金管理人运用固有资金投资本基金交易明细

注：本基金管理人本报告期末申购、赎回或者买卖本基金基金份额。

## § 8 影响投资者决策的其他重要信息

### 8.1 报告期内单一投资者持有基金份额比例达到或超过 20%的情况

投资者类别	报告期内持有基金份额变化情况					报告期末持有基金情况	
	序号	持有基金份额比例达到或者超过 20% 的时间区间	期初份额	申购份额	赎回份额	持有份额	份额占比
机构	1	20170101~20170331	1,500,092,750.00	-	-	1,500,092,750.00	100.00
产品特有风险							
基金份额持有人持有的基金份额所占比例过于集中时,可能会因某单一基金份额持有人大额赎回而引起基金净值剧烈波动,甚至可能引发基金流动性风险,基金管理人可能无法及时变现基金资产以应对基金份额持有人的赎回申请,基金份额持有人可能无法及时赎回持有的全部基金份额。							

### 8.2 影响投资者决策的其他重要信息

无。

## § 9 备查文件目录

### 9.1 备查文件目录

- (一) 《鹏华丰惠债券型证券投资基金基金合同》;
- (二) 《鹏华丰惠债券型证券投资基金托管协议》;
- (三) 《鹏华丰惠债券型证券投资基金 2017 年第 1 季度报告》(原文)。

### 9.2 存放地点

深圳市福田区福华三路 168 号深圳国际商会中心 43 层鹏华基金管理有限公司  
北京市东城区朝阳门北大街 9 号

### 9.3 查阅方式

投资者可在基金管理人营业时间内免费查阅,也可按工本费购买复印件,或通过本基金管理人网站(<http://www.phfund.com>)查阅。

投资者对本报告书如有疑问,可咨询本基金管理人鹏华基金管理有限公司,本公司已开通客户服务系统,咨询电话:4006788999。

鹏华基金管理有限公司  
2017 年 4 月 24 日