

嘉实新起航灵活配置混合型证券投资基金

更新招募说明书

(2017年第1号)

基金管理人：嘉实基金管理有限公司

基金托管人：中国民生银行股份有限公司

重要提示

嘉实新起航灵活配置混合型证券投资基金(以下简称“本基金”)经中国证监会2015年7月10日证监许可[2015]1585号《关于准予嘉实新起航灵活配置混合型证券投资基金注册的批复》注册募集。本基金基金合同于2016年3月14日正式生效,自该日起本基金管理人开始管理本基金。

本招募说明书是对原《嘉实新起航灵活配置混合型证券投资基金招募说明书》的定期更新,原招募说明书与本招募说明书不一致的,以本招募说明书为准。基金管理人保证本招募说明书的内容真实、准确、完整。本招募说明书经中国证监会注册,但中国证监会对本基金募集的注册,并不表明其对本基金的价值和收益作出实质性判断或保证,也不表明投资于本基金没有风险。

证券投资基金(以下简称“基金”)是一种长期投资工具,其主要功能是分散投资,降低投资单一证券所带来的个别风险。基金不同于银行储蓄和债券等能够提供固定收益预期的金融工具,投资者购买基金,既可能按其持有份额分享基金投资所产生的收益,也可能承担基金投资所带来的损失。

本基金投资于证券市场,基金净值会因为证券市场波动等因素产生波动,投资者在投资本基金前,应全面了解本基金的产品特性,充分考虑自身的风险承受能力,理性判断市场,并承担基金投资中出现的各类风险,包括:因政治、经济、社会等环境因素对证券价格产生影响而形成的系统性风险、个别证券特有的非系统性风险、基金管理人在基金管理实施过程中产生的基金管理风险、本基金的特有风险等等。本基金投资中小企业私募债券,中小企业私募债是根据相关法律法规由非上市中小企业采用非公开方式发行的债券。由于不能公开交易,一般情况下,交易不活跃,潜在较大流动性风险。当发债主体信用质量恶化时,受市场

流动性所限，本基金可能无法卖出所持有的中小企业私募债，由此可能给基金净值带来更大的负面影响和损失。

本基金为混合型证券投资基金，风险与收益高于债券型基金与货币市场基金，低于股票型基金，属于较高风险、较高收益的品种。投资者在投资本基金之前，请仔细阅读本基金的招募说明书和基金合同，全面认识本基金的风险收益特征和产品特性，并充分考虑自身的风险承受能力，理性判断市场，谨慎做出投资决策。

投资者应当通过本基金管理人或代销机构购买和赎回基金。本基金在募集期内按 1.00 元面值发售并不改变基金的风险收益特征。投资者按 1.00 元面值购买基金份额以后，有可能面临基金份额净值跌破 1.000 元、从而遭受损失的风险。

本基金管理人承诺以诚实信用、勤勉尽责的原则管理和运用基金资产，但不保证本基金一定盈利，也不保证最低收益。基金的过往业绩及其净值高低并不预示其未来业绩表现。

本基金管理人提醒投资者基金投资的“买者自负”原则，在做出投资决策后，基金运营状况与基金净值变化引致的投资风险，由投资者自行承担。

本招募说明书已经本基金托管人复核。本招募说明书所载内容截止日为2017年3月14日（特别事项注明除外），有关财务数据和净值表现截止日为2016年12月31日。

目 录

一、绪言.....	4
二、释义.....	5
三、基金管理人.....	9
四、基金托管人.....	19
五、相关服务机构.....	25
六、基金的募集.....	28
七、基金合同的生效.....	30
八、基金份额的申购与赎回.....	31
九、基金的投资.....	39
十、基金的业绩.....	45
十一、基金的财产.....	51
十二、基金资产的估值.....	52
十三、基金的收益与分配.....	56
十四、基金的费用与税收.....	58
十五、基金的会计与审计.....	60
十六、基金的信息披露.....	61
十七、风险揭示.....	66
十八、基金合同的变更、终止与基金财产的清算.....	68
十九、基金合同的内容摘要.....	70
二十、基金托管协议内容摘要.....	84
二十一、对基金份额持有人的服务.....	96
二十二、其他应披露事项.....	98
二十三、招募说明书存放及查阅方式.....	99
二十四、备查文件.....	100

一、绪言

《嘉实新起航灵活配置混合型证券投资基金招募说明书》(以下简称“本招募说明书”)依据《中华人民共和国证券投资基金法》(以下简称“《基金法》”)、《证券投资基金销售管理办法》(以下简称“《销售办法》”)、《公开募集证券投资基金运作管理办法》(以下简称“《运作办法》”)、《证券投资基金信息披露管理办法》(以下简称“《信息披露办法》”)、《证券投资基金信息披露编报规则第5号〈招募说明书的内容与格式〉》等有关法律法规以及《嘉实新起航灵活配置混合型证券投资基金基金合同》(以下简称“基金合同”)编写。

基金管理人承诺本招募说明书不存在任何虚假记载、误导性陈述或者重大遗漏,并对其真实性、准确性、完整性承担法律责任。本基金是根据本招募说明书所载明的资料申请募集的。本基金管理人没有委托或授权任何其他人提供未在本招募说明书中载明的信息,或对本招募说明书作任何解释或者说明。

本招募说明书根据本基金的基金合同编写,并经中国证监会注册。基金合同是约定基金合同当事人之间基本权利义务的法律文件,其他与本基金相关的涉及基金合同当事人之间权利义务关系的任何文件或表述,均以基金合同为准。基金合同的当事人包括基金管理人、基金托管人和基金份额持有人。基金投资者自依基金合同取得本基金基金份额,即成为基金份额持有人和基金合同的当事人,其持有基金份额的行为本身即表明其对基金合同的承认和接受。基金份额持有人作为基金合同当事人并不以在基金合同上书面签章为必要条件。基金合同当事人按照《基金法》、基金合同及其他有关规定享有权利、承担义务。基金投资者欲了解基金份额持有人的权利和义务,应详细查阅基金合同。

二、释义

本招募说明书中，除非文意另有所指，下列词语或简称具有如下含义：

- 1、基金或本基金：指嘉实新起航灵活配置混合型证券投资基金
- 2、基金管理人：指嘉实基金管理有限公司
- 3、基金托管人：指中国民生银行股份有限公司
- 4、基金合同或《基金合同》：指《嘉实新起航灵活配置混合型证券投资基金基金合同》及对基金合同的任何有效修订和补充
- 5、托管协议：指基金管理人与基金托管人就本基金签订之《嘉实新起航灵活配置混合型证券投资基金托管协议》及对该托管协议的任何有效修订和补充
- 6、招募说明书：指《嘉实新起航灵活配置混合型证券投资基金招募说明书》及其定期的更新
- 7、基金份额发售公告：指《嘉实新起航灵活配置混合型证券投资基金基金份额发售公告》
- 8、法律法规：指中国现行有效并公布实施的法律、行政法规、规范性文件、司法解释、行政规章以及其他对基金合同当事人有约束力的决定、决议、通知等以及颁布机关对其不时做出的修订
- 9、《基金法》：指 2012 年 12 月 28 日经第十一届全国人民代表大会常务委员会第三十次会议通过，自 2013 年 6 月 1 日起实施的《中华人民共和国证券投资基金法》及颁布机关对其不时做出的修订
- 10、《销售办法》：指中国证监会 2013 年 3 月 15 日颁布、同年 6 月 1 日实施的《证券投资基金销售管理办法》及颁布机关对其不时做出的修订
- 11、《信息披露办法》：指中国证监会 2004 年 6 月 8 日颁布、同年 7 月 1 日实施的《证券投资基金信息披露管理办法》及颁布机关对其不时做出的修订
- 12、《运作办法》：指中国证监会 2014 年 7 月 7 日颁布、同年 8 月 8 日实施的《公开募集证券投资基金运作管理办法》及颁布机关对其不时做出的修订
- 13、中国证监会：指中国证券监督管理委员会
- 14、银行业监督管理机构：指中国人民银行和/或中国银行业监督管理委员会
- 15、基金合同当事人：指受基金合同约束，根据基金合同享有权利并承担义务的法律主

体，包括基金管理人、基金托管人和基金份额持有人

16、个人投资者：指依据有关法律法规规定可投资于证券投资基金的自然人

17、机构投资者：指依法可以投资证券投资基金的、在中华人民共和国境内合法登记并存续或经有关政府部门批准设立并存续的企业法人、事业法人、社会团体或其他组织

18、合格境外机构投资者：指符合相关法律法规规定可以投资于在中国境内依法募集的证券投资基金的中国境外的机构投资者

19、投资人、投资者：指个人投资者、机构投资者和合格境外机构投资者以及法律法规或中国证监会允许购买证券投资基金的其他投资人的合称

20、基金份额持有人：指依基金合同和招募说明书合法取得基金份额的投资人

21、基金销售业务：指基金管理人或销售机构宣传推介基金，发售基金份额，办理基金份额的申购、赎回、转换、转托管及定期定额投资等业务。

22、销售机构：指嘉实基金管理有限公司以及符合《销售办法》和中国证监会规定的其他条件，取得基金销售业务资格并与基金管理人签订了基金销售服务协议，办理基金销售业务的机构

23、登记业务：指基金登记、存管、过户、清算和结算业务，具体内容包括投资人基金账户的建立和管理、基金份额登记、基金销售业务的确认、清算和结算、代理发放红利、建立并保管基金份额持有人名册和办理非交易过户等

24、登记机构：指办理登记业务的机构。基金的登记机构为嘉实基金管理有限公司或接受嘉实基金管理有限公司委托代为办理登记业务的机构

25、基金账户：指登记机构为投资人开立的、记录其持有的、基金管理人所管理的基金份额余额及其变动情况的账户

26、基金交易账户：指销售机构为投资人开立的、记录投资人通过该销售机构办理认购、申购、赎回、转换及转托管业务而引起的基金份额变动及结余情况的账户

27、基金合同生效日：指基金募集达到法律法规规定及基金合同规定的条件，基金管理人向中国证监会办理基金备案手续完毕，并获得中国证监会书面确认的日期

28、基金合同终止日：指基金合同规定的基金合同终止事由出现后，基金财产清算完毕，清算结果报中国证监会备案并予以公告的日期

29、基金募集期：指自基金份额发售之日起至发售结束之日止的期间，最长不得超过3个月

30、存续期：指基金合同生效至终止之间的不定期期限

31、工作日：指上海证券交易所、深圳证券交易所的正常交易日

32、T日：指销售机构在规定时间受理投资人申购、赎回或其他业务申请的开放日

33、T+n日：指自T日起第n个工作日(不包含T日)

34、开放日：指为投资人办理基金份额申购、赎回或其他业务的工作日

35、开放时间：指开放日基金接受申购、赎回或其他交易的时间段

36、《业务规则》：指《嘉实基金管理有限公司开放式基金业务规则》，是由基金管理人制定并不时修订，规范基金管理人所管理的开放式证券投资基金登记方面的业务规则，由基金管理人和投资人共同遵守

37、认购：指在基金募集期内，投资人根据基金合同及招募说明书的规定申请购买基金份额的行为

38、申购：指基金合同生效后，投资人根据基金合同和招募说明书的规定申请购买基金份额的行为

39、赎回：指基金合同生效后，基金份额持有人按基金合同和招募说明书规定的条件要求将基金份额兑换为现金的行为

40、基金转换：指基金份额持有人按照基金合同和基金管理人届时有效公告规定的条件，申请将其持有基金管理人管理的某一基金的基金份额转换为基金管理人管理的其他基金基金份额的行为

41、转托管：指基金份额持有人在本基金的不同销售机构之间实施的变更所持基金份额销售机构的操作

42、定期定额投资计划：指投资人通过有关销售机构提出申请，约定每期申购日、扣款金额及扣款方式，由销售机构于每期约定扣款日在投资人指定银行账户内自动完成扣款及基金申购申请的一种投资方式

43、巨额赎回：指本基金单个开放日，基金净赎回申请(赎回申请份额总数加上基金转换中转出申请份额总数后扣除申购申请份额总数及基金转换中转入申请份额总数后的余额)超过上一开放日基金总份额的10%

44、元：指人民币元

45、基金收益：指基金投资所得红利、股息、债券利息、买卖证券价差、银行存款利息、已实现的其他合法收入及因运用基金财产带来的成本和费用的节约

46、基金资产总值：指基金拥有的各类有价证券、银行存款本息、基金应收款及其他资产的价值总和

- 47、基金资产净值：指基金资产总值减去基金负债后的价值
- 48、基金份额净值：指计算日基金资产净值除以计算日基金份额总数
- 49、基金资产估值：指计算评估基金资产和负债的价值，以确定基金资产净值和基金份额净值的过程
- 50、指定媒介：指中国证监会指定的用以进行信息披露的报刊、互联网网站及其他媒介
- 51、不可抗力：指基金合同当事人不能预见、不能避免且不能克服的客观事件。

三、基金管理人

(一) 基金管理人基本情况

1、基本信息

名称	嘉实基金管理有限公司
注册地址	中国（上海）自由贸易试验区世纪大道8号上海国金中心二期53层09-11单元
办公地址	北京市建国门北大街8号华润大厦8层
法定代表人	邓红国
总经理	赵学军
成立日期	1999年3月25日
注册资本	1.5亿元
股权结构	中诚信托有限责任公司40%，德意志资产管理（亚洲）有限公司30%，立信投资有限责任公司30%。
存续期间	持续经营
电话	(010) 65215588
传真	(010) 65185678
联系人	胡勇钦

嘉实基金管理有限公司经中国证监会证监基字[1999]5号文批准，于1999年3月25日成立，是中国第一批基金管理公司之一，是中外合资基金管理公司。公司注册地上海，总部设在北京并设深圳、成都、杭州、青岛、南京、福州、广州分公司。公司获得首批全国社保基金、企业年金投资管理人、QDII资格和特定资产管理业务资格。

2、管理基金情况

截止2017年4月12日，基金管理人共管理1只封闭式证券投资基金、120只开放式证券投资基金，具体包括嘉实元和、嘉实成长收益混合、嘉实增长混合、嘉实稳健混合、嘉实债券、嘉实服务增值行业混合、嘉实优质企业混合、嘉实货币、嘉实沪深300ETF联接（LOF）、嘉实超短债债券、嘉实主题混合、嘉实策略混合、嘉实海外中国混合（QDII）、嘉实研究精选混合、嘉实多元债券、嘉实量化阿尔法混合、嘉实回报混合、嘉实基本面50指数（LOF）、嘉实稳固收益债券、嘉实价值优势混合、嘉实H股指数（QDII）、嘉实主题新动力混合、嘉实多利分级债券、嘉实领先成长混合、嘉实深证基本面120ETF、嘉实深证基本面120ETF联

接、嘉实黄金（QDII-FOF-LOF）、嘉实信用债券、嘉实周期优选混合、嘉实安心货币、嘉实中创 400ETF、嘉实中创 400ETF 联接、嘉实沪深 300ETF、嘉实优化红利混合、嘉实全球房地产（QDII）、嘉实理财宝 7 天债券、嘉实增强收益定期债券、嘉实纯债债券、嘉实中证中期企业债指数（LOF）、嘉实中证 500ETF、嘉实增强信用定期债券、嘉实中证 500ETF 联接、嘉实中证中期国债 ETF、嘉实中证金边中期国债 ETF 联接、嘉实丰益纯债定期债券、嘉实研究阿尔法股票、嘉实如意宝定期债券、嘉实美国成长股票（QDII）、嘉实丰益策略定期债券、嘉实丰益信用定期债券、嘉实新兴市场债券、嘉实绝对收益策略定期混合、嘉实宝 A/B、嘉实活期宝货币、嘉实 1 个月理财债券、嘉实活钱包货币、嘉实泰和混合、嘉实薪金宝货币、嘉实对冲套利定期混合、嘉实中证主要消费 ETF、嘉实中证医疗卫生 ETF、嘉实中证金融地产 ETF、嘉实 3 个月理财债券、嘉实医疗保健股票、嘉实新兴产业股票、嘉实新收益混合、嘉实沪深 300 指数研究增强、嘉实逆向策略股票、嘉实企业变革股票、嘉实新消费股票、嘉实全球互联网股票、嘉实先进制造股票、嘉实事件驱动股票、嘉实机构快线货币、嘉实新机遇混合发起式、嘉实低价策略股票、嘉实中证金融地产 ETF 联接、嘉实新起点混合、嘉实腾讯自选股大数据策略股票、嘉实环保低碳股票、嘉实创新成长混合、嘉实智能汽车股票、嘉实新财富混合、嘉实新起航混合、嘉实稳瑞纯债债券、嘉实稳祥纯债债券、嘉实新常态混合、嘉实新优选混合、嘉实新趋势混合、嘉实新思路混合、嘉实稳泰债券、嘉实稳丰纯债债券、嘉实沪港深精选股票、嘉实稳盛债券、嘉实稳鑫纯债债券、嘉实安益混合、嘉实文体娱乐股票、嘉实稳泽纯债债券、嘉实惠泽定增混合、嘉实成长增强混合、嘉实策略优选混合、嘉实主题增强混合、嘉实研究增强混合、嘉实优势成长混合、嘉实稳荣债券、嘉实农业产业股票、嘉实价值增强混合、嘉实新添瑞混合、嘉实现金宝货币、嘉实增益宝货币、嘉实物流产业股票、嘉实丰安 6 个月定期债券、嘉实新添程混合、嘉实稳元纯债债券、嘉实新能源新材料股票、嘉实稳熙纯债债券、嘉实丰和混合、嘉实新添华定期混合、嘉实定期宝 6 个月理财债券、嘉实现金添利货币、嘉实沪港深回报混合。其中嘉实增长混合、嘉实稳健混合和嘉实债券属于嘉实理财通系列基金。同时，基金管理人还管理多个全国社保基金、企业年金、特定客户资产投资组合。

（二）主要人员情况

1、基金管理人董事、监事、总经理及其他高级管理人员基本情况

邓红国先生，董事长，硕士，中共党员，1983 年 3 月至 1992 年 2 月任物资部研究室、政策体制法规司副处长，1992 年 3 月至 2003 年 4 月任中国人民银行国际司、外资金融机构管理司、银行监管一司、银行管理司副处长、处长、副巡视员，2003 年 5 月至 2010 年 3 月

任中国银监会银行监管三部副主任、四部主任，2010年4月至2014年10月任中诚信托有限责任公司董事长、党委书记、法定代表人，2014年12月2日起任嘉实基金管理有限公司董事长。

赵学军先生，董事、总经理，经济学博士，中共党员。曾就职于天津通信广播公司电视设计所、外经贸部中国仪器进出口总公司、北京商品交易所、天津纺织原材料交易所、商鼎期货经纪有限公司、北京证券有限公司、大成基金管理有限公司。2000年10月至今任嘉实基金管理有限公司董事、总经理。

高峰先生，董事，美国籍，美国纽约州立大学石溪分校博士。曾任所罗门兄弟公司利息衍生品副总裁，美国友邦金融产品集团结构产品部副总裁。自1996年加入德意志银行以来，曾任德意志银行（纽约、香港、新加坡）董事、全球市场部中国区主管、上海分行行长，2008年至今任德意志银行（中国）有限公司行长、德意志银行集团中国区总经理。

陈春艳女士，董事，硕士研究生。曾任中诚信托有限责任公司资金信贷部、信托开发部、信托事务部、信托业务一部、投资管理部信托经理、高级经理。2010年11月至今任中诚信托有限责任公司股权管理部部门负责人、部门经理。2016年8月至今任中诚宝捷思货币经纪有限公司董事长。

Jonathan Paul Eilbeck 先生，董事，英国籍，南安普顿大学学士学位。曾任 Sena Consulting 公司咨询顾问，JP Morgan 固定收益亚太区 CFO、COO，JP Morgan Chase 固定收益亚太区 CFO、COO，德意志银行资产与财富管理全球首席运营官。2008年至今任德意志银行资产管理全球首席运营官。

韩家乐先生，董事，1990年毕业于清华大学经济管理学院，硕士研究生。1990年2月至2000年5月任海问证券投资咨询有限公司总经理；1994年至今任北京德恒有限责任公司总经理；2001年11月至今任立信投资有限责任公司董事长。

王巍先生，独立董事，美国福特姆大学文理学院国际金融专业博士。曾任职于中国建设银行辽宁分行。曾任中国银行总行国际金融研究所助理研究员，美国化学银行分析师，美国世界银行顾问，中国南方证券有限公司副总裁，万盟投资管理有限公司董事长。2004年至今任万盟并购集团董事长。

张维炯先生，独立董事、中共党员，教授、加拿大不列颠哥伦比亚大学商学院博士。曾任上海交通大学动力机械工程系教师，上海交通大学管理学院副教授、副院长。1997年至今任中欧国际工商学院教授、副院长。

汤欣先生，独立董事，中共党员，法学博士，清华大学法学院教授、清华大学商法研究中心副主任、《清华法学》副主编，汤姆森路透集团“中国商法”丛书编辑咨询委员会成员。

曾兼任中国证券监督管理委员会第一、二届并购重组审核委员会委员，现兼任上海证券交易所上市委员会委员、中国上市公司协会独立董事委员会首任主任。

朱蕾女士，监事，中共党员，硕士研究生。曾任首都医科大学教师，中国保险监督管理委员会主任科员，国都证券有限责任公司高级经理，中欧基金管理有限公司发展战略官、北京代表处首席代表、董事会秘书。2007年10月至今任中诚信托有限责任公司国际业务部总经理。

穆群先生，监事，经济师，硕士研究生。曾任西安电子科技大学助教，长安信息产业（集团）股份有限公司董事会秘书，北京德恒有限责任公司财务主管。2001年11月至今任立信投资有限公司财务总监。

龚康先生，监事，中共党员，博士研究生。2005年9月至今就职于嘉实基金管理有限公司人力资源部，历任人力资源高级经理、副总监、总监。

曾宪政先生，监事，法学硕士。1999年7月至2003年10月就职于首钢集团，2003年10月至2008年6月，为国浩律师集团（北京）事务所证券部律师。2008年7月至今，就职于嘉实基金管理有限公司法律稽核部、法律部，现任法律部总监。

宋振茹女士，副总经理，中共党员，硕士研究生，经济师。1981年6月至1996年10月任职于中办警卫局。1996年11月至1998年7月于中国银行海外行管理部任副处长。1998年7月至1999年3月任博时基金管理公司总经理助理。1999年3月至今任职于嘉实基金管理有限公司，历任督察员和公司副总经理。

王炜女士，督察长，中共党员，法学硕士。曾就职于中国政法大学法学院、北京市陆通联合律师事务所、北京市智浩律师事务所、新华保险股份有限公司。曾任嘉实基金管理有限公司法律部总监。

邵健先生，副总经理，硕士研究生。历任国泰证券行业研究员，国泰君安证券行业研究部副经理，嘉实基金管理有限公司基金经理、副总经理。

李松林先生，副总经理，工商管理硕士。历任国元证券深圳证券部信息总监，南方证券金通证券部总经理助理，南方基金运作部副总监，嘉实基金管理有限公司副总经理。

2、基金经理

（1）现任基金经理

王茜女士，武汉大学工商管理硕士，14年证券从业经验。曾任武汉市商业银行信贷资金管理部总经理助理，2002年7月至2002年8月任职于中信证券股份有限公司固定收益部，2002年9月至2008年11月任职于长盛基金管理有限公司，2003年10月25日至2008年11月7日任长盛中信全债指数增强型债券投资基金基金经理，2005年12月12日至2008年11月7日任长盛货币

市场基金基金经理。2008年11月加入嘉实基金管理有限公司，现任固定收益业务体系配置策略组组长。2009年2月13日起任嘉实多元债券基金经理，2011年3月23日起任嘉实多利分级债券基金经理，2015年7月13日起任嘉实新机遇混合发起式基金经理，2015年11月27日起任嘉实新起点混合基金经理。2016年3月14日至今任本基金基金经理。

曲扬女士，经济学硕士，具有12年证券从业经验。2004年至2007年，任中信基金固定收益研究员、交易员；2007年至2010年6月，任中国光大银行债券自营投资业务副主管；2010年6月加入嘉实基金管理有限公司任基金经理助理。2011年11月18日起至2012年11月21日任嘉实稳固收益债券基金经理。2011年11月18日至今任嘉实债券基金经理。2012年12月11日至今任嘉实纯债债券基金经理。2013年5月21日至今任嘉实丰益纯债定期债券基金经理。2014年4月18日至今任嘉实稳固收益债券基金经理。2015年4月18日至今任嘉实中证中期企业债指数（LOF）、嘉实中证中期国债ETF、嘉实中证金边中期国债ETF联接基金经理。2016年3月18日至今任嘉实稳瑞纯债债券、嘉实稳祥纯债债券基金经理。2016年4月26日至今任嘉实新常态混合、嘉实新优选混合、嘉实新思路混合基金经理。2016年5月17日至今任嘉实稳丰纯债债券基金经理。2016年7月15日至今任嘉实稳鑫纯债债券基金经理，2016年8月25日至今任嘉实安益混合基金经理，2016年9月13日至今任嘉实稳泽纯债债券基金经理，2016年12月1日至今任嘉实策略优选混合、嘉实主题增强混合基金经理。2016年12月14日至今任嘉实价值增强混合基金经理。2016年12月21日至今任嘉实新添瑞混合基金经理。2017年2月28日至今任嘉实新添程混合基金经理，2017年3月9日至今任嘉实稳元纯债债券基金经理，2017年3月16日至今任嘉实稳熙纯债债券基金经理，2016年3月30日至今任嘉实新财富混合以及本基金基金经理。

胡永青先生，硕士研究生，14年证券从业经历。曾任天安保险股份有限公司固定收益组合经理，信诚基金管理有限公司投资经理，国泰基金管理有限公司固定收益部总监助理、基金经理。2011年12月5日至2013年12月25日任国泰双利债券证券投资基金、国泰货币市场证券投资基金的基金经理，2012年7月31日至2013年10月25日任国泰信用债券型证券投资基金的基金经理。2013年11月加入嘉实基金管理有限公司，现任公司固定收益业务体系全回报策略组组长。2014年3月28日至今任嘉实信用债券、嘉实增强收益定期开放债券、嘉实丰益策略定期开放债券基金经理，2014年10月9日至今任嘉实元和基金经理。2015年4月18日至今任嘉实稳固收益债券基金经理。2015年12月15日至今任嘉实中证中期企业债指数基金经理。2016年3月14日至今任嘉实新财富混合基金经理，2016年3月30日至今任嘉实新常态混合基金经理，2016年4月12日至今任嘉实新思路混合基金经理，2016年4月18日至今任嘉实稳态债券

基金经理，2016年4月29日至今任嘉实稳丰纯债债券基金经理，2016年5月5日至今任嘉实新优选混合、嘉实新趋势混合基金经理，2016年6月3日至今任嘉实稳盛债券基金经理，2016年12月1日至今任嘉实策略优选混合、嘉实主题增强混合基金经理。2016年12月14日至今任嘉实价值增强混合基金经理。2016年5月5日至今任本基金基金经理。

(2) 历任基金经理：无。

3、股票投资决策委员会

本基金采取集体投资决策制度，股票投资决策委员会的成员包括：公司副总经理兼股票投资业务联席 CIO 邵健先生，公司总经理赵学军先生，股票投资业务联席 CIO 兼研究总监陈少平女士，助理 CIO 兼股票投资部总监邵秋涛先生，人工智能投资部负责人张自力先生，资深基金经理邹唯先生、胡涛先生。

4、上述人员之间均不存在近亲属关系。

(三) 基金管理人的职责

1、依法募集基金，办理或者委托经中国证监会认定的其他机构代为办理基金份额的发售、申购、赎回、转换和登记事宜；

2、办理基金备案手续；

3、对所管理的不同基金资产分别管理、分别记账，进行证券投资；

4、按照基金合同的约定确定基金收益分配方案，及时向基金份额持有人分配收益；

5、进行基金会计核算并编制基金财务会计报告；

6、编制季度、半年度和年度基金报告；

7、计算并公告基金资产净值和基金份额累计净值，确定基金份额申购、赎回价格；

8、办理与基金资产管理业务活动有关的信息披露事项；

9、召集基金份额持有人大会；

10、保存基金资产管理业务活动的记录、账册、报表和其他相关资料；

11、以基金管理人名义，代表基金份额持有人利益行使诉讼权利或者实施其他法律行为；

12、有关法律法规和中国证监会规定的其他职责。

(四) 基金管理人的承诺

1、本基金管理人承诺严格遵守相关法律法规、基金合同和中国证监会的有关规定，建立健全内部控制制度，采取有效措施，防止违反有关法律法规、基金合同和中国证监会有关规定的行为发生。

2、本基金管理人承诺严格遵守《中华人民共和国证券法》、《基金法》及有关法律法

规，建立健全的内部控制制度，采取有效措施，防止下列行为发生：

- (1) 将其固有财产或者他人财产混同于基金资产从事证券投资；
- (2) 不公平地对待其管理的不同基金资产；
- (3) 利用基金资产为基金份额持有人以外的第三人牟取利益；
- (4) 向基金份额持有人违规承诺收益或者承担损失；
- (5) 法律法规或中国证监会规定禁止的其他行为。

3、本基金管理人承诺加强人员管理，强化职业操守，督促和约束员工遵守国家有关法律法规及行业规范，诚实信用、勤勉尽责，不得将基金资产用于以下投资或活动：

- (1) 承销证券；
- (2) 违反规定向他人贷款或者提供担保；
- (3) 从事承担无限责任的投资；
- (4) 向其基金管理人、基金托管人出资；
- (5) 从事内幕交易、操纵证券交易价格及其他不正当的证券交易活动；
- (6) 依照法律法规有关规定，由中国证监会规定禁止的其他活动。

法律法规或监管部门调整上述禁止行为的，本基金不受上述限制。

4、基金经理承诺

(1) 依照有关法律法规和基金合同的规定，本着谨慎的原则为基金份额持有人谋取最大利益；

(2) 不利用职务之便为自己及其代理人、受雇人或任何第三人谋取利益；

(3) 不违反现行有效的有关法律法规、规章、基金合同和中国证监会的有关规定，泄漏在任职期间知悉的有关证券、基金的商业秘密、尚未依法公开的基金投资内容、基金投资计划等信息；

(4) 不从事损害基金资产和基金份额持有人利益的证券交易及其他活动。

(五) 基金管理人的内部控制制度

1、内部控制制度概述

为加强内部控制，防范和化解风险，促进公司诚信、合法、有效经营，保障基金份额持有人利益，根据《证券投资基金管理公司内部控制指导意见》并结合公司具体情况，公司已建立健全内部控制体系和内部控制制度。

公司内部控制制度由内部控制大纲、基本管理制度、部门业务规章等部分组成。公司内部控制在大纲是对公司章程规定的内控原则的细化和展开，是各项基本管理制度的纲要和总

揽。基本管理制度包括投资管理、信息披露、信息技术管理、公司财务管理、基金会计、人力资源管理、资料档案管理、业绩评估考核、监察稽核、风险控制、紧急应变等制度。部门业务规章是对各部门的主要职责、岗位设置、岗位责任、操作守则等具体说明。

2、内部控制的原则

(1) 健全性原则：内部控制包括公司的各项业务、各个部门或机构和各级人员，并涵盖到决策、执行、监督、反馈等各个环节；

(2) 有效性原则：通过科学的内控手段和方法，建立合理的内控程序，维护内控制度的有效执行；

(3) 独立性原则：公司各机构、部门和岗位在职能上必须保持相对独立；

(4) 相互制约原则：组织结构体现职责明确、相互制约的原则，各部门有明确的授权分工，操作相互独立。

(5) 成本效益原则：运用科学化的经营管理方法降低运作成本，提高经济效益，以合理的控制成本达到最佳的内部控制效果。

3、内部控制组织体系

(1) 公司董事会对公司建立内部控制系统和维持其有效性承担最终责任。董事会下设审计与合规委员会，负责检查公司内部管理制度的合法合规性及内控制度的执行情况，充分发挥独立董事监督职能，保护投资者利益和公司合法权益。

(2) 股票投资决策委员会为公司投资管理的最高决策机构，由首席投资官（股票）、总经理、副总经理、总监及资深基金经理组成，负责指导基金资产的运作、确定基本的投资策略和投资组合的原则。

(3) 风险控制委员会为公司风险管理的最高决策机构，由公司总经理、督察长及相关总监组成，负责全面评估公司经营管理过程中的各项风险，并提出防范化解措施。

(4) 督察长积极对公司各项制度、业务的合法合规性及公司内部控制制度的执行情况进行监察、稽核，定期和不定期向董事会报告公司内部控制执行情况。

(5) 监察稽核部：公司管理层重视和支持监察稽核工作，并保证监察稽核部的独立性和权威性，配备了充足合格的监察稽核人员，明确监察稽核部门及其各岗位的职责和工作流程、组织纪律。监察稽核部具体负责公司各项制度、业务的合法合规性及公司内部控制制度的执行情况的监察稽核工作。

(6) 业务部门：部门负责人为所在部门的风险控制第一责任人，对本部门业务范围内的风险负有管控及时报告的义务。

(7) 岗位员工：公司努力树立内控优先和风险管理理念，培养全体员工的风险防范意识，营造一个浓厚的内控文化氛围，保证全体员工及时了解国家法律法规和公司规章制度，使风险意识贯穿到公司各个部门、各个岗位和各个环节。员工在其岗位职责范围内承担相应的内控责任，并负有对岗位工作中发现的风险隐患或风险问题及时报告、反馈的义务。

4、内部控制措施

公司确立“制度上控制风险、技术上量化风险”，积极吸收或采用先进的风险控制技术和手段，进行内部控制和风险管理。

(1) 公司逐步健全法人治理结构，充分发挥独立董事和监事会的监督职能，严禁不正当关联交易、利益输送和内部人控制现象的发生，保护投资者利益和公司合法权益。

(2) 公司设置的组织结构，充分体现职责明确、相互制约的原则，各部门均有明确的授权分工，操作相互独立。公司逐步建立决策科学、运营规范、管理高效的运行机制，包括民主、透明的决策程序和管理议事规则，高效、严谨的业务执行系统，以及健全、有效的内部监督和反馈系统。

(3) 公司设立了顺序递进、权责统一、严密有效的内控防线：

①各岗位职责明确，有详细的岗位说明书和业务流程，各岗位人员在上岗前均应知悉并以书面方式承诺遵守，在授权范围内承担责任；

②建立重要业务处理凭据传递和信息沟通制度，相关部门和岗位之间相互监督制衡。

(4) 公司建立有效的人力资源管理制度，健全激励约束机制，确保公司人员具备与岗位要求相适应的职业操守和专业胜任能力。

(5) 公司建立科学严密的风险评估体系，对公司内外部风险进行识别、评估和分析，及时防范和化解风险。

(6) 授权控制应当贯穿于公司经营活动的始终，授权控制的主要内容包括：

①股东会、董事会、监事会和管理层充分了解和履行各自的职权，建立健全公司授权标准和程序，确保授权制度的贯彻执行；

②公司各部门、分公司及员工在规定授权范围内行使相应的职责；

③重大业务授权采取书面形式，授权书应当明确授权内容和时效；

④对已获授权的部门和人员建立有效的评价和反馈机制，对已不适用的授权应及时修改或取消授权。

(7) 建立完善的基金财务核算与基金资产估值系统和资产分离制度，基金资产与公司自有资产、其他委托资产以及不同基金的资产之间实行独立运作，分别核算，及时、准确和

完整地反映基金资产的状况。

(8) 建立科学、严格的岗位分离制度，明确划分各岗位职责，投资和交易、交易和清算、基金会计和公司会计等重要岗位不得有人员重叠。投资、研究、交易、IT 等重要业务部门和岗位进行物理隔离。

(9) 建立和维护信息管理系统，严格信息管理，保证客户资料等信息安全、真实和完整。积极维护信息沟通渠道的畅通，建立清晰的报告系统，各级领导、部门及员工均有明确的报告途径。

(10) 建立和完善客户服务标准，加强基金销售管理，规范基金宣传推介，不得有不正当销售行为和不正当竞争行为。

(11) 制订切实有效的应急应变措施，建立危机处理机制和程序，对发生严重影响基金份额持有人利益、可能引起系统性风险、严重影响社会稳定的突发事件，按照预案妥善处理。

(12) 公司建立健全内部监控制度，督察长、监察稽核部对公司内部控制制度的执行情况进行持续的监督，保证内部控制制度落实；定期评价内部控制的有效性并适时改进。

①对公司各项制度、业务的合法合规性核查。由监察稽核部设计各部门监察稽核点明细，按照查核项目和查核程序进行部门自查、监察部核查，确保公司各项制度、业务符合有关法律、行政法规、部门规章及行业监管规则；

②对内部风险控制制度的持续监督。由监察稽核部组织相关业务部门、岗位共同识别风险点，界定风险责任人，设计内部风险点自我评估表，对风险点进行评估和分析，并由监察稽核部监督风险控制措施的执行，及时防范和化解风险；

③督察长发现公司存在重大风险或者有违法违规行为，在告知总经理和其他有关高级管理人员的同时，向董事会、中国证监会和公司所在地中国证监会派出机构报告。

5、基金管理人关于内部控制的声明

(1) 基金管理人承诺以上关于内部控制的披露真实、准确；

(2) 基金管理人承诺根据市场变化和基金管理人发展不断完善内部控制体系和内部控制制度。

四、基金托管人

(一) 基金托管人概况

1. 基本情况

名称：中国民生银行股份有限公司（以下简称“中国民生银行”）

住所：北京市西城区复兴门内大街 2 号

办公地址：北京市西城区复兴门内大街 2 号

法定代表人：洪崎

成立时间：1996 年 2 月 7 日

基金托管业务批准文号：证监基金字 [2004] 101 号

组织形式：其他股份有限公司（上市）

注册资本：28,365,585,227 元人民币

存续期间：持续经营

电话：010-58560666

联系人：罗菲菲

中国民生银行是我国首家主要由非公有制企业入股的全国性股份制商业银行，同时又是严格按照《公司法》和《商业银行法》建立的规范的股份制金融企业。多种经济成份在中国金融业的涉足和实现规范的现代企业制度，使中国民生银行有别于国有银行和其他商业银行，而为国内外经济界、金融界所关注。中国民生银行成立二十年来，业务不断拓展，规模不断扩大，效益逐年递增，并保持了快速健康的发展势头。

2000 年 12 月 19 日，中国民生银行 A 股股票(600016)在上海证券交易所挂牌上市。2003 年 3 月 18 日，中国民生银行 40 亿可转换公司债券在上交所正式挂牌交易。2004 年 11 月 8 日，中国民生银行通过银行间债券市场成功发行了 58 亿元人民币次级债券，成为中国第一家在全国银行间债券市场成功私募发行次级债券的商业银行。2005 年 10 月 26 日，民生银行成功完成股权分置改革，成为国内首家完成股权分置改革的商业银行，为中国资本市场股权分置改革提供了成功范例。2009 年 11 月 26 日，中国民生银行在香港交易所挂牌上市。

中国民生银行自上市以来，按照“团结奋进，开拓创新，培育人才；严格管理，规范行为，敬业守法；讲究质量，提高效益，健康发展”的经营发展方针，在改革发展与管理等方面进行了有益探索，先后推出了“大集中”科技平台、“两率”考核机制、“三卡”工程、独立评审制度、八大基础管理系统、集中处理商业模式及事业部改革等制度创新，实现了低风险、快增长、高效益的战略目标，树立了充满生机与活力的崭新的商业银行形象。

2009 年 6 月，民生银行在“2009 年中国本土银行网站竞争力评测活动”中获 2009 年中国本土银行网站“最佳服务质量奖”。

2009年9月,在大连召开的第二届中国中小企业融资论坛上,中国民生银行被评为“2009中国中小企业金融服务十佳机构”。在“第十届中国优秀财经证券网站评选”中,民生银行荣膺“最佳安全性能奖”和“2009年度最佳银行网站”两项大奖。

2009年11月21日,在第四届“21世纪亚洲金融年会”上,民生银行被评为“2009年·亚洲最佳风险管理银行”。

2009年12月9日,在由《理财周报》主办的“2009年第二届最受尊敬银行评选暨2009年第三届中国最佳银行理财产品评选”中,民生银行获得了“2009年中国最受尊敬银行”、“最佳服务私人银行”、“2009年最佳零售银行”多个奖项。

2010年2月3日,在“卓越2009年度金融理财排行榜”评选活动中,中国民生银行一流的电子银行产品和服务获得了专业评测公司、网友和专家的一致好评,荣获卓越2009年度金融理财排行榜“十佳电子银行”奖。

2010年10月,在经济观察报主办的“2009年度中国最佳银行评选”中,民生银行获得评委会奖——“中国银行业十年改革创新奖”。这一奖项是评委会为表彰在公司治理、激励机制、风险管理、产品创新、管理架构、商业模式六个方面创新表现卓越的银行而特别设立的。

2011年12月,在由中国金融认证中心(CFCA)联合近40家成员行共同举办的2011中国电子银行年会上,民生银行荣获“2011年中国网上银行最佳网银安全奖”。这是继2009年、2010年荣获“中国网上银行最佳网银安全奖”后,民生银行第三次获此殊荣,是第三方权威安全认证机构对民生银行网上银行安全性的高度肯定。

2012年6月20日,在国际经济高峰论坛上,民生银行贸易金融业务以其2011-2012年度的出色业绩和产品创新最终荣获“2012年中国卓越贸易金融银行”奖项。这也是民生银行继2010年荣获英国《金融时报》“中国银行业成就奖—最佳贸易金融银行奖”之后第三次获此殊荣。

2012年11月29日,民生银行在《The Asset》杂志举办的2012年度AAA国家奖项评选中获得“中国最佳银行-新秀奖”。

2013年度,民生银行荣获中国投资协会股权和创业投资专业委员会年度中国优秀股权和创业投资中介机构“最佳资金托管银行”及由21世纪传媒颁发的2013年PE/VC最佳金融服务托管银行奖。

2013年荣获中国内部审计协会民营企业内部审计优秀企业。

在第八届“21世纪亚洲金融年会”上,民生银行荣获“2013·亚洲最佳投资金融服务银行”大奖。

在“2013第五届卓越竞争力金融机构评选”中,民生银行荣获“2013卓越竞争力品牌建设银行”奖。

在中国社科院发布的《中国企业社会责任蓝皮书(2013)》中,民生银行荣获“中国企

业上市公司社会责任指数第一名”、“中国民营企业社会责任指数第一名”、“中国银行业社会责任指数第一名”。

在 2013 年第十届中国最佳企业公民评选中，民生银行荣获“2013 年度中国最佳企业公民大奖”。

2013 年还获得年度品牌金博奖“品牌贡献奖”。

2014 年获评中国银行业协会“最佳民生金融奖”、“年度公益慈善优秀项目奖”。

2014 年荣获《亚洲企业管治》“第四届最佳投资者关系公司”大奖和“2014 亚洲企业管治典范奖”。

2014 年被英国《金融时报》、《博鳌观察》联合授予“亚洲贸易金融创新服务”称号。

2014 年还荣获《亚洲银行家》“中国最佳中小企业贸易金融银行奖”，获得《21 世纪经济报道》颁发的“最佳资产管理私人银行”奖，获评《经济观察》报“年度卓越私人银行”等。

2015 年度，民生银行在《金融理财》举办的 2015 年度金融理财金貔貅奖评选中荣获“金牌创新力托管银行奖”。

2015 年度，民生银行荣获《EUROMONEY》2015 年度“中国最佳实物黄金投资银行”称号。

2015 年度，民生银行连续第四次获评《企业社会责任蓝皮书（2015）》“中国银行业社会责任发展指数第一名”。

2015 年度，民生银行在《经济观察报》主办的 2014-2015 年度中国卓越金融奖评选中荣获“年度卓越创新战略创新银行”和“年度卓越直销银行”两项大奖。

2、主要人员情况

杨春萍：女，北京大学本科、硕士。资产托管部副总经理。曾就职于中国投资银行总行，意大利联合信贷银行北京代表处，中国民生银行金融市场部和资产托管部。历任中国投资银行总行业务经理，意大利联合信贷银行北京代表处代表，中国民生银行金融市场部处长、资产托管部总经理助理、副总经理等职务。具有近三十年的金融从业经历，丰富的外资银行工作经验，具有广阔的视野和前瞻性的战略眼光。

3、基金托管业务经营情况

中国民生银行股份有限公司于 2004 年 7 月 9 日获得基金托管资格，成为《中华人民共和国证券投资基金法》颁布后首家获批从事基金托管业务的银行。为了更好地发挥后发优势，大力发展托管业务，中国民生银行股份有限公司资产托管部从成立伊始就本着充分保护基金持有人的利益、为客户提供高品质托管服务的原则，高起点地建立系统、完善制度、组织人员。资产托管部目前共有员工 68 人，平均年龄 36 岁，100%员工拥有大学本科以上学历，80%以上员工具有硕士以上文凭。基金业务人员 100%都具有基金从业资格。

中国民生银行坚持以客户需求为导向，秉承“诚信、严谨、高效、务实”的经营理念，依托丰富的资产托管经验、专业的托管业务服务和先进的托管业务平台，为境内外客户提供

安全、准确、及时、高效的专业托管服务。截至 2016 年 12 月 31 日，中国民生银行已托管 147 只证券投资基金，托管的证券投资基金总净值达到 2946.99 亿元。中国民生银行于 2007 年推出“托付民生·安享财富”托管业务品牌，塑造产品创新、服务专业、效益优异、流程先进、践行社会责任的托管行形象，赢得了业界的高度认可和客户的广泛好评，深化了与客户的战略合作。自 2010 年至今，中国民生银行荣获《金融理财》杂志颁发的“最具潜力托管银行”、“最佳创新托管银行”和“金牌创新力托管银行”奖，荣获《21 世纪经济报道》颁发的“最佳金融服务托管银行”奖。

（二）基金托管人的内部控制制度

1. 内部风险控制目标

强化内部管理，保障国家的金融方针政策及相关法律法规贯彻执行，保证自觉合规依法经营，形成一个运作规范化、管理科学化、监控制度化的内控体系，保障业务正常运行，维护基金份额持有人及基金托管人的合法权益。

2. 内部风险控制组织结构

中国民生银行股份有限公司基金托管业务内部风险控制组织结构由中国民生银行股份有限公司审计部、资产托管部内设风险监督中心及资产托管部各业务中心共同组成。总行审计部对各业务部门风险控制工作进行指导、监督。资产托管部内设独立、专职的风险监督中心，负责拟定托管业务风险控制工作总体思路与计划，组织、指导、协调、监督各业务中心风险控制工作的实施。各业务中心在各自职责范围内实施具体的风险控制措施。

3. 内部风险控制原则

(1)全面性原则：风险控制必须覆盖资产托管部的所有中心和岗位，渗透各项业务过程和业务环节；风险控制责任应落实到每一业务部门和业务岗位，每位员工对自己岗位职责范围内的风险负责。

(2)独立性原则：资产托管部设立独立的风险监督中心，该中心保持高度的独立性和权威性，负责对托管业务风险控制工作进行指导和监督。

(3)相互制约原则：各中心在内部组织结构的设计上要形成一种相互制约的机制，建立不同岗位之间的制衡体系。

(4)定性和定量相结合原则：建立完备的风险管理指标体系，使风险管理更具客观性和操作性。

(5)防火墙原则：托管部自身财务与基金财务严格分开；托管业务日常操作部门与行政、研发和营销等部门严格分离。

4. 内部风险控制制度和措施

(1)制度建设：建立了明确的岗位职责、科学的业务流程、详细的操作手册、严格的人员行为规范等一系列规章制度。

(2) 建立健全的组织管理结构：前后台分离，不同部门、岗位相互牵制。

(3) 风险识别与评估：风险监督中心指导业务中心进行风险识别、评估，制定并实施风险控制措施。

(4) 相对独立的业务操作空间：业务操作区相对独立，实施门禁管理和音像监控。

(5) 人员管理：进行定期的业务与职业道德培训，使员工树立风险防范与控制理念，并签订承诺书。

(6) 应急预案：制定完备的《应急预案》，并组织员工定期演练；建立异地灾备中心，保证业务不中断。

5. 资产托管部内部风险控制

中国民生银行股份有限公司从控制环境、风险评估、控制活动、信息沟通、监控等五个方面构建了托管业务风险控制体系。

(1) 坚持风险管理与业务发展同等重要的理念。托管业务是商业银行新兴的中间业务，中国民生银行股份有限公司资产托管部从成立之日起就特别强调规范运作，一直将建立一个系统、高效的风险防范和控制体系作为工作重点。随着市场环境的变化和托管业务的快速发展，新问题新情况不断出现，中国民生银行股份有限公司资产托管部始终将风险管理放在与业务发展同等重要的位置，视风险防范和控制为托管业务生存和发展的生命线。

(2) 实施全员风险管理。完善的风险管理体系需要从上至下每个员工的共同参与，只有这样，风险控制制度和措施才会全面、有效。中国民生银行股份有限公司资产托管部实施全员风险管理，将风险控制责任落实到具体业务中心和业务岗位，每位员工对自己岗位职责范围内的风险负责。

(3) 建立分工明确、相互牵制的风险控制组织结构。托管部通过建立纵向双人制，横向多中心制的内部组织结构，形成不同中心、不同岗位相互制衡的组织结构。

(4) 以制度建设作为风险管理的核心。中国民生银行股份有限公司资产托管部十分重视内部控制制度的建设，已经建立了一整套内部风险控制制度，包括业务管理办法、内部控制制度、员工行为规范、岗位职责及涵括所有后台运作环节的操作手册。以上制度随着外部环境和业务的发展还会不断增加和完善。

(5) 制度的执行和监督是风险控制的关键。制度执行比编写制度更重要，制度落实检查是风险控制管理的有力保证。中国民生银行股份有限公司资产托管部内部设置专职风险监督中心，依照有关法律规章，定期对业务的运行进行稽核检查。总行审计部也不定期对资产托管部进行稽核检查。

(6) 将先进的技术手段运用于风险控制中。在风险管理中，技术控制风险比制度控制风险更加可靠，可将人为不确定因素降至最低。托管业务系统需求不仅从业务方面而且从风险控制方面都要经过多方论证，托管业务技术系统具有较强的自动风险控制功能。

(三) 基金托管人对基金管理人运作基金进行监督的方法和程序

根据《基金法》、《运作办法》、基金合同和有关法律法规的规定，对基金的投资对象、基金资产的投资组合比例、基金资产的核算、基金资产净值的计算、基金管理人报酬的计提和支付、基金托管人报酬的计提和支付、基金申购资金的到账和赎回资金的划付、基金收益分配等行为的合法性、合规性进行监督和核查。

基金托管人发现基金管理人的违反《基金法》、《运作办法》、基金合同和有关法律法规规定的行为，应及时以书面形式通知基金管理人限期纠正，基金管理人收到通知后应及时核对确认并以书面形式对基金托管人发出回函。在限期内，基金托管人有权随时对通知事项进行复查，督促基金管理人改正。基金管理人未能在限期内纠正的，基金托管人应报告中国证监会。

基金托管人发现基金管理人重大违规行为，应立即报告中国证监会，同时通知基金管理人限期纠正。

五、相关服务机构

(一) 基金份额发售机构

1、直销机构：

(1) 嘉实基金管理有限公司直销中心

办公地址	北京市东城区建国门南大街7号万豪中心D座12层		
电话	(010) 65215588	传真	(010) 65215577
联系人	赵佳		

(2) 嘉实基金管理有限公司上海直销中心

办公地址	上海市浦东新区世纪大道8号上海国金中心2期53层09-11单元		
电话	(021) 38789658	传真	(021) 68880023
联系人	邵琦		

(3) 嘉实基金管理有限公司成都分公司

办公地址	成都市高新区交子大道177号中海国际中心A座2单元21层04-05单元		
电话	(028) 86202100	传真	(028) 86202100
联系人	王启明		

(4) 嘉实基金管理有限公司深圳分公司

办公地址	深圳市福田区益田路6001号太平金融大厦16层		
电话	(0755) 84362200	传真	(0755) 25870663
联系人	陈寒梦		

(5) 嘉实基金管理有限公司青岛分公司

办公地址	青岛市市南区山东路6号华润大厦3101室		
电话	(0532) 66777997	传真	(0532) 66777676
联系人	胡洪峰		

(6) 嘉实基金管理有限公司杭州分公司

办公地址	杭州市江干区四季青街道钱江路1366号万象城2幢1001A室		
电话	(0571)88061392	传真	(0571) 88021391

联系人	王振
-----	----

(7) 嘉实基金管理有限公司福州分公司

办公地址	福州市鼓楼区五四路 158 号环球广场 25 层 04 单元		
电话	(0591) 88013673	传真	(0591) 88013670
联系人	吴志锋		

(8) 嘉实基金管理有限公司南京分公司

办公地址	南京市白下区中山东路 288 号新世纪广场 A 座 4202 室		
电话	(025) 66671118	传真	(025) 66671100
联系人	徐莉莉		

(9) 嘉实基金管理有限公司广州分公司

办公地址	广州市天河区珠江西路 5 号广州国际金融中心 50 层 05-06A 单元		
电话	(020) 88832125	传真	(020) 81552120
联系人	周炜		

2、代销机构

(1) 万得投资顾问有限公司

办公地址	上海市浦东新区福山路 33 号建工大厦 8 楼		
注册地址	中国（上海）自由贸易试验区福山路 33 号 11 楼 B 座		
法定代表人	王廷富	联系人	姜吉灵
电话	021-68882280	传真	021-68882281
客服电话	400-821-0203		

(二) 登记机构

名称	嘉实基金管理有限公司
住所	中国（上海）自由贸易试验区世纪大道 8 号上海国金中心二期 53 层 09-11 单元
办公地址	北京市建国门北大街 8 号华润大厦 8 层
法定代表人	邓红国
联系人	彭鑫
电话	(010) 65215588

传真	(010) 65185678
----	----------------

(三) 出具法律意见书的律师事务所

名称	上海市源泰律师事务所		
住所、办公地址	上海市浦东新区浦东南路 256 号华夏银行大厦 14 楼		
负责人	廖海	联系人	范佳斐
电话	(021) 51150298	传真	(021) 51150398
经办律师	刘佳、范佳斐		

(四) 审计基金财产的会计师事务所

名称	普华永道中天会计师事务所（特殊普通合伙）		
住所	上海市浦东新区陆家嘴环路 1318 号星展银行大厦 6 楼		
办公地址	上海市黄浦区湖滨路 202 号企业天地 2 号楼普华永道中心 11 楼		
法定代表人	李丹	联系人	张勇
电话	(021) 23238888	传真	(021) 23238800
经办注册会计师	许康玮、张勇		

六、基金的募集

（一）基金募集的依据

本基金由基金管理人依照《基金法》、《运作办法》、《销售办法》、基金合同及其他有关规定募集。本基金募集申请已经中国证监会 2015 年 7 月 10 日证监许可[2015] 1585 号文注册。

（二）基金类型和存续期间

- 1、基金的类别：混合型证券投资基金。
- 2、基金的运作方式：契约型开放式。
- 3、基金存续期间：不定期。

（三）基金份额的募集期限、募集方式及场所、募集对象、募集目标

- 1、募集期限：2016年1月8日至2016年3月10日

- 2、募集方式及场所

本基金将通过各销售机构公开发售，各销售机构的具体名单见基金份额发售公告以及基金管理人届时发布的调整销售机构的相关公告。

- 3、募集对象

符合法律法规规定的可投资于证券投资基金的个人投资者、机构投资者和合格境外机构投资者以及法律法规或中国证监会允许购买证券投资基金的其他投资人。

- 4、募集目标

本基金不设募集目标。

（四）基金的认购

1、本基金认购费率按照认购金额递减，即认购金额越大，所适用的认购费率越低。投资者在一天之内如果有多笔认购，适用费率按单笔分别计算。具体认购费率如下：

投资者在认购基金份额时需交纳前端认购费，费率按认购金额递减，具体如下：

认购金额（含认购费）	认购费率
M < 100 万元	1.2%
100 万元 ≤ M < 200 万元	0.8%
200 万元 ≤ M < 500 万元	0.5%
M ≥ 500 万元	按笔收取，1000 元/笔

本基金的认购费用由投资者承担，不列入基金资产，认购费用用于本基金的市场推广、销售、注册登记等募集期间发生的各项费用。

2、募集资金利息的处理方式

有效认购款项在募集期间产生的利息将折算为基金份额归基金份额持有人所有，其中利息转份额以登记机构的记录为准。

3、认购份额的计算

本基金每份基金份额初始面值均为人民币 1.00 元。

认购份数的计算方法如下：

① 认购费用适用比例费率时，认购份额的计算方法如下：

净认购金额 = 认购金额 / (1 + 认购费率)

认购费用 = 认购金额 - 净认购金额

认购份额 = (净认购金额 + 认购资金利息) / 1.00 元

② 认购费用为固定金额时，认购份额的计算方法如下：

认购费用 = 固定金额

净认购金额 = 认购金额 - 认购费用

认购份额 = (净认购金额 + 认购资金利息) / 1.00 元

其中：认购份额的计算保留到小数点后两位，小数点两位以后的部分舍去，由此误差产生的收益或损失由基金财产承担。

例一：某投资者投资 10,000 元认购本基金，如果其认购资金的利息为 10 元，则其可得到的基金份额数计算如下：

净认购金额 = 10,000 / (1 + 1.2%) = 9,881.42 元

认购费用 = 10,000 - 9,881.42 = 118.58 元

认购份数 = (9,881.42 + 10) / 1.00 = 9,891.42 份

即投资者投资 10,000 元认购本基金，可得到 9,891.42 份基金份额。

4、募集资金

基金募集期间募集的资金存入专门账户，在基金募集行为结束前，任何人不得动用。

七、基金合同的生效

（一）基金备案的条件

本基金的基金合同于 2016 年 3 月 14 日正式生效。自基金合同生效日起，本基金管理人正式开始管理本基金。

（二）基金存续期内的基金份额持有人数量和资产规模

《基金合同》生效后，连续 20 个工作日出现基金份额持有人数量不满 200 人或者基金资产净值低于 5000 万元情形的，基金管理人应当在定期报告中予以披露；连续 60 个工作日出现前述情形的，基金管理人应当向中国证监会报告并提出解决方案，如转换运作方式、与其他基金合并或者终止基金合同等，并召开基金份额持有人大会进行表决，但基金合同另有约定的除外。

法律法规另有规定时，从其规定。

八、基金份额的申购与赎回

（一）申购、赎回的场所

本基金的申购与赎回将通过销售机构进行。具体的销售网点将由基金管理人在招募说明书或其他相关公告中列明。基金管理人可根据情况变更或增减销售机构，并予以公告。基金投资者应当在销售机构办理基金销售业务的营业场所或按销售机构提供的其他方式办理基金份额的申购与赎回。

（二）申购、赎回的开放日及时间

1、开放日及开放时间

投资人在开放日办理基金份额的申购和赎回，具体办理时间为上海证券交易所、深圳证券交易所的正常交易日的交易时间，但基金管理人根据法律法规、中国证监会的要求或基金合同的规定公告暂停申购、赎回时除外。

基金合同生效后，若出现新的证券交易市场、证券交易所交易时间变更或其他特殊情况，基金管理人将视情况对前述开放日及开放时间进行相应的调整，但应在实施日前依照《信息披露办法》的有关规定在指定媒介上公告。

2、申购、赎回开始日及业务办理时间

本基金自 2016 年 6 月 13 日起办理申购与赎回业务。

基金管理人不得在基金合同约定之外的日期或者时间办理基金份额的申购或者赎回或者转换。投资人在基金合同约定之外的日期和时间提出申购、赎回或转换申请且登记机构确认接受的，其基金份额申购、赎回价格为下一开放日基金份额申购、赎回的价格，并按照下一开放日的申购、赎回申请处理。

（三）申购、赎回的原则

1、“未知价”原则，即申购、赎回价格以申请当日收市后计算的基金份额净值为基准进行计算；

2、“金额申购、份额赎回”原则，即申购以金额申请，赎回以份额申请；

3、当日的申购与赎回申请可以在基金管理人规定的时间以内撤销；

4、赎回遵循“先进先出”原则，即按照投资人认购、申购的先后次序进行顺序赎回；

基金管理人可在法律法规允许的情况下，对上述原则进行调整。基金管理人必须在新规则开始实施前依照《信息披露办法》的有关规定在指定媒介上公告。

（四）申购、赎回的程序

1、申购和赎回的申请方式

投资人必须根据销售机构规定的程序，在开放日的具体业务办理时间内提出申购或赎回的申请。

2、申购和赎回的款项支付

投资人申购基金份额时，必须全额交付申购款项。

投资人赎回确认后，基金管理人将在 T+7 日(包括该日)内支付赎回款项。在发生巨额赎回时，款项的支付办法参照基金合同有关条款处理。

3、申购和赎回申请的确认

基金管理人应以交易时间结束前受理有效申购和赎回申请的当天作为申购或赎回申请日(T 日)，在正常情况下，本基金登记机构在 T+1 日内对该交易的有效性进行确认。投资人向销售机构交付申购款项，申购成立，投资人向销售机构递交赎回申请，赎回成立；本基金登记机构确认申购或赎回的，申购或赎回生效。T 日提交的有效申请，投资人应在 T+2 日后(包括该日)及时到销售网点柜台或以销售机构规定的其他方式查询申请的确认情况。若申购不成功，则申购款项(无利息)退还给投资人。

销售机构对申购、赎回申请的受理并不代表申请一定成功，而仅代表销售机构确实接收到申请。申购、赎回的确认以登记机构的确认结果为准。对于申请的确认情况，投资者应及时查询。

4、如未来法律法规或监管机构对上述内容另有规定，从其规定。

在法律法规允许的范围内，本基金登记机构可根据相关业务规则，对上述业务办理时间进行调整，本基金管理人将于开始实施前按照有关规定予以公告。

(五) 申购、赎回的数额限制

1. 申请申购基金的金额

投资者通过代销机构或嘉实基金管理有限公司网上直销首次申购单笔最低限额为人民币1元，追加申购单笔最低限额为人民币1元；投资者通过直销中心柜台首次申购单笔最低限额为人民币20,000元，追加申购单笔最低限额为人民币1元。

投资者将当期分配的基金收益转购基金份额或采用定期定额投资计划时，不受最低申购金额的限制。

投资者可多次申购，对单个投资者累计持有份额不设上限限制。法律法规、中国证监会另有规定的除外。

2. 申请赎回基金的份额

单笔赎回不得少于 1 份（如该帐户在该销售机构托管的基金余额不足 1 份，则必须一次性赎回基金全部份额）；若某笔赎回将导致投资者在销售机构托管的基金余额不足 1 份时，基金管理人有权将投资者在该销售机构托管的剩余基金份额一次性全部赎回。

3. 基金管理人可在法律法规允许的情况下，调整对申购金额和赎回份额的数量限制，基金管理人必须在调整前依照《信息披露办法》的有关规定在中国证监会指定的媒介上刊登公告并报中国证监会备案。

（六）申购、赎回的费率

1、本基金基金份额前端申购费率按照申购金额递减，即申购金额越大，所适用的申购费率越低。投资者在一天之内如果有多笔申购，适用费率按单笔分别计算。具体如下：

申购金额（含申购费）	申购费率
M<100万元	1.5%
100万元≤M<200万元	1.0%
200万元≤M<500万元	0.6%
M≥500万元	按笔收取，单笔1000元

个人投资者通过本基金管理人直销网上交易系统申购本基金业务实行申购费率优惠，其申购费率不按申购金额分档，统一优惠为申购金额的0.6%，但中国银行长城借记卡、招商银行借记卡、中国农业银行借记卡持卡人，申购本基金的申购费率优惠按照相关公告规定的费率执行；机构投资者通过本基金管理人直销网上交易系统申购本基金，其申购费率不按申购金额分档，统一优惠为申购金额的0.6%。优惠后费率如果低于0.6%，则按0.6%执行。基金招募说明书及相关公告规定的相应申购费率低于0.6%时，按实际费率收取申购费。个人投资者于本公司网上直销系统通过汇款方式申购本基金的，前端申购费率按照相关公告规定的优惠费率执行。

本基金的申购费用由申购人承担，主要用于本基金的市场推广、销售、注册登记等各项费用，不列入基金财产。

注：2014年9月2日，本基金管理人发布了《嘉实基金管理有限公司关于增加开通后端收费基金产品的公告》，自2016年6月13日起，增加开通本基金在本公司基金网上直销系统的

后端收费模式(包括申购、定期定额投资、基金转换等业务)、并对通过本公司基金网上直销系统交易的后端收费进行费率优惠,本基金优惠后的费率见下表:

持有期限(T)	基金网上直销 后端申购优惠费率
0<T<1年	0.20%
1年≤T<3年	0.10%
T≥3年	0.00%

本公司直销中心柜台和代销机构暂不开通后端收费模式。具体请参见嘉实基金网站刊载的公告。

2、本基金对基金份额收取赎回费,在投资者赎回基金份额时收取。基金份额的赎回费率按照持有时间递减,即相关基金份额持有时间越长,所适用的赎回费率越低。

本基金的赎回费用由基金份额持有人承担。对持续持有期少于7日的投资人收取1.5%的赎回费,对持续持有期大于等于7天少于30日的投资人收取0.75%的赎回费,并将上述赎回费全额计入基金财产;对持续持有期大于等于30天少于90天的投资人收取0.5%的赎回费,并将赎回费总额的75%计入基金财产;对持续持有期大于等于90天少于180天的投资人收取0.5%的赎回费,并将赎回费总额的50%计入基金财产;对持续持有期大于等于180天少于365天的投资人收取0.5%的赎回费,将赎回费总额的25%计入基金财产;对持续持有期大于等于365天少于730天的投资人收取0.25%的赎回费,将赎回费总额的25%计入基金财产。

本基金基金份额的赎回费率具体如下:

持有期限(T)	赎回费率
T<7天	1.5%
7天≤T<30天	0.75%
30天≤T<365天	0.5%
365天≤T<730天	0.25%
T≥730天	0

3、基金管理人可以在法律法规、基金合同约定的范围内调整费率或收费方式,并最迟应于新的费率或收费方式实施日前依照《信息披露办法》的有关规定在指定媒介上公告。

4、基金销售机构可以在不违反法律法规规定及基金合同约定的情形下根据市场情况制定基金促销计划,定期或不定期地开展基金促销活动。

（七）申购份额、赎回金额的计算方式

1、申购份额的计算

（1）当投资者选择申购基金份额时，申购份额的计算方法如下：

①申购费用适用比例费率时，申购份额的计算方法如下：

净申购金额 = 申购金额 / (1 + 申购费率)

申购费用 = 申购金额 - 净申购金额

申购份额 = 净申购金额 / T日基金份额净值

②申购费用为固定金额时，申购份额的计算方法如下：

申购费用 = 固定金额

净申购金额 = 申购金额 - 申购费用

申购份额 = 净申购金额 / T日基金份额净值

例一：某投资者投资5万元申购本基金基金份额，假设申购当日基金份额净值为1.050元，则可得到的申购份额为：

净申购金额 = 50,000 / (1 + 1.5%) = 49,261.08元

申购费用 = 50,000 - 49,261.08 = 738.92元

申购份额 = 49,261.08 / 1.050 = 46,915.31份

即：投资者投资5万元申购本基金基金份额，假设申购当日基金份额净值为1.050元，则其可得到46,915.31份基金份额。

（2）基金份额的计算保留小数点后两位，小数点后两位以后的部分舍去，舍去部分所代表的资产计入基金资产。

2. 赎回金额的计算

采用“份额赎回”方式，赎回价格以赎回当日的基金份额净值为基准进行计算，计算公式：

赎回总额 = 赎回份额 × 赎回当日基金份额净值

赎回费用 = 赎回总额 × 赎回费率

赎回金额 = 赎回总额 - 赎回费用

赎回金额保留至小数点后两位，小数点后两位以后的部分舍去，舍去部分所代表的资产计入基金财产。

例二：假设两笔赎回申请赎回本基金份额均为10,000份，但持有时间长短不同，其中基金份额净值为假设数，那么各笔赎回负担的赎回费用和获得的赎回金额计算如下：

	赎回1	赎回2	赎回3
赎回份额(份, a)	10,000	10,000	10,000
基金份额净值 (元, b)	1.100	1.200	1.300
持有时间T	T<7天	30天≤T<365天	T≥730天
适用赎回费率 (c)	1.5%	0.5%	0
赎回总额(元, d=a*b)	11,000	12,000	13,000
赎回费(e=c*d)	165	60	0
赎回金额(f=d-e)	10,835	11,940	13,000

(八) 巨额赎回的认定及处理方式

1、巨额赎回的认定

若本基金单个开放日内的基金份额净赎回申请(赎回申请份额总数加上基金转换中转出申请份额总数后扣除申购申请份额总数及基金转换中转入申请份额总数后的余额)超过前一开放日的基金总份额的10%，即认为是发生了巨额赎回。

2、巨额赎回的处理方式

当基金出现巨额赎回时，基金管理人可以根据基金当时的资产组合状况决定全额赎回或部分延期赎回。

(1) 全额赎回：当基金管理人认为有能力支付投资人的全部赎回申请时，按正常赎回程序执行。

(2) 部分延期赎回：当基金管理人认为支付投资人的赎回申请有困难或认为因支付投资人的赎回申请而进行的财产变现可能会对基金资产净值造成较大波动时，基金管理人在当日接受赎回比例不低于上一开放日基金总份额的

10%的前提下，可对其余赎回申请延期办理。对于当日的赎回申请，应当按单个账户赎回申请量占赎回申请总量的比例，确定当日受理的赎回份额；对于未能赎回部分，投资人在提交赎回申请时可以选择延期赎回或取消赎回。选择延期赎回的，将自动转入下一个开放日继续赎回，直到全部赎回为止；选择取消赎回的，当日未获受理的部分赎回申请将被撤销。

延期的赎回申请与下一开放日赎回申请一并处理,无优先权并以下一开放日的基金份额净值为基础计算赎回金额,以此类推,直到全部赎回为止。如投资人在提交赎回申请时未作明确选择,投资人未能赎回部分作自动延期赎回处理。

(3) 暂停赎回:连续 2 日以上(含本数)发生巨额赎回,如基金管理人认为有必要,可暂停接受基金的赎回申请;已经接受的赎回申请可以延缓支付赎回款项,但不得超过 20 个工作日,并应当在指定媒介上进行公告。

3、巨额赎回的公告

当发生上述巨额赎回并延期办理时,基金管理人应当通过邮寄、传真或者招募说明书规定的其他方式在 3 个工作日内通知基金份额持有人,说明有关处理方法,同时在指定媒介上刊登公告。

(九) 拒绝或暂停申购、赎回的情形及处理方式

1、拒绝或暂停申购的情形

发生下列情况时,基金管理人可拒绝或暂停接受投资人的申购申请:

- 1、因不可抗力导致基金无法正常运作。
- 2、发生基金合同规定的暂停基金资产估值情况时。
- 3、证券、期货交易所交易时间非正常停市,导致基金管理人无法计算当日基金资产净值。
- 4、基金管理人认为接受某笔或某些申购申请可能会影响或损害现有基金份额持有人利益时。
- 5、基金资产规模过大,使基金管理人无法找到合适的投资品种,或其他可能对基金业绩产生负面影响,从而损害现有基金份额持有人利益的情形。
- 6、基金管理人、基金托管人、销售机构或登记机构的技术保障等异常情况导致基金销售系统或基金注册登记系统或基金会计系统无法正常运行。
- 7、法律法规规定或中国证监会认定的其他情形。

发生上述第 1、2、3、5、6、7 项暂停申购情形之一且基金管理人决定暂停接受基金投资者的申购申请时,基金管理人应当根据有关规定在指定媒介上刊登暂停申购公告。如果投资人的申购申请被拒绝,被拒绝的申购款项(无利息)将退还给投资人。在暂停申购的情况消除时,基金管理人应及时恢复申购业务的办理。

2、暂停赎回或延缓支付赎回款项的情形

发生下列情形时,基金管理人可暂停接受投资人的赎回申请或延缓支付赎回款项:

1、因不可抗力导致基金管理人不能支付赎回款项。

2、发生基金合同规定的暂停基金资产估值情况时，基金管理人可暂停接收投资人的赎回申请或延缓支付赎回款项。

3、证券、期货交易所交易时间非正常停市，导致基金管理人无法计算当日基金资产净值。

4、连续两个或两个以上开放日发生巨额赎回。

5、法律法规规定或中国证监会认定的其他情形。

发生上述情形（第4项除外）之一且基金管理人决定暂停接受基金份额持有人的赎回申请时，基金管理人应在当日报中国证监会备案，已确认的赎回申请，基金管理人应足额支付；如暂时不能足额支付，应将可支付部分按单个账户申请量占申请总量的比例分配给赎回申请人，未支付部分可延期支付。若出现上述第4项所述情形，按基金合同的相关条款处理。基金份额持有人在申请赎回时可事先选择将当日可能未获受理部分予以撤销。在暂停赎回的情况消除时，基金管理人应及时恢复赎回业务的办理并公告。

3、暂停申购或赎回的公告和重新开放申购或赎回的公告

（1）发生上述暂停申购或赎回情况的，基金管理人当日应立即向中国证监会备案，并在规定期限内指定媒介上刊登暂停公告。

（2）如发生暂停的时间为1日，基金管理人应于重新开放日，在指定媒介上刊登基金重新开放申购或赎回公告，并公布最近1个开放日的基金份额净值。

（3）若暂停时间超过1日，基金管理人可以根据《信息披露办法》自行确定公告的增加次数，但基金管理人须依照《信息披露办法》，最迟于重新开放日在指定媒介上刊登重新开放申购或赎回的公告，或根据实际情况在暂停公告中明确重新开放申购或赎回的时间，届时可不再另行发布重新开放的公告。

（十）基金转换

基金管理人可以根据相关法律法规以及基金合同的规定决定开办本基金与基金管理人管理的其他基金之间的转换业务，基金转换可以收取一定的转换费，相关规则由基金管理人届时根据相关法律法规及基金合同的规定制定并公告，并提前告知基金托管人与相关机构。

（十一）基金的非交易过户

基金的非交易过户是指基金登记机构受理继承、捐赠和司法强制执行等情形而产生的非交易过户以及登记机构认可、符合法律法规的其它非交易过户。无论在上述何种情况下，接受划转的主体必须是依法可以持有本基金基金份额的投资人。

继承是指基金份额持有人死亡，其持有的基金份额由其合法的继承人继承；捐赠指基金份额持有人将其合法持有的基金份额捐赠给公益性质的基金会或社会团体；司法强制执行是指司法机构依据生效司法文书和协助执行通知书要求登记机构将基金份额持有人持有的基金份额强制划转给其他自然人、法人或其他组织。办理非交易过户必须提供基金登记机构要求提供的相关资料，对于符合条件的非交易过户申请按基金登记机构的规定办理，并按基金登记机构规定的标准收费。

（十二）基金的转托管

基金份额持有人可向其销售机构申请办理已持有基金份额在不同销售机构之间的转托管，基金销售机构可以按照规定标准收取转托管费。销售机构有权决定是否办理转托管及相关的办理规则。

（十三）定期定额投资计划

基金管理人可以为投资人办理定期定额投资计划，具体规则由基金管理人另行规定。投资人在办理定期定额投资计划时可自行约定每期扣款金额，每期扣款金额必须不低于基金管理人在相关公告或更新的招募说明书中所规定的定期定额投资计划最低申购金额。

（十四）基金的冻结和解冻

基金登记机构只受理国家有权机关依法要求的基金份额的冻结与解冻，以及登记机构认可、符合法律法规的其他情况下的冻结与解冻。

九、基金的投资

（一）投资目标

本基金在严格控制风险的前提下，通过优化大类资产配置和选择高安全边际的证券，力争实现基金资产的长期稳健增值。

（二）投资范围

本基金投资于依法发行或上市的股票、债券等金融工具及法律法规或中国证监会允许基金投资的其他金融工具。具体包括：股票（包含中小板、创业板及其他依法发行、上市的股票），股指期货、权证，债券（国债、金融债、企业（公司）债、次级债、可转换债券（含分离交易可转债）、可交换公司债券、央行票据、短期融资券、超短期融资券、中期票据、中小企业私募债等）、资产支持证券、债券回购、大额存单、银行存款等固定收益类资产以

及现金，以及法律法规或中国证监会允许基金投资的其他金融工具（但须符合中国证监会的相关规定）。

如法律法规或监管机构以后允许基金投资其他品种，基金管理人在履行适当程序后，可以将其纳入投资范围。

基金的投资组合比例为：股票资产占基金资产的比例为 0—95%；在扣除股指期货合约需缴纳的交易保证金后，基金保留的现金或者到期日在一年以内的政府债券不低于基金资产净值的 5%；股指期货、权证及其他金融工具的投资比例符合法律法规和监管机构的规定。

（三）投资策略

1、资产配置策略

本基金将从宏观面、政策面、基本面和资金面等四个角度进行综合分析，在控制风险的前提下，合理确定本基金在股票、债券、现金等各类资产类别的投资比例，并根据宏观经济形势和市场时机的变化适时进行动态调整。

2、股票投资策略

本基金采取自下而上的个股精选策略，以深入的基本面研究为基础，精选具有一定核心优势的且成长性良好、价值被低估的上市公司股票。自下而上的投资策略相信，无论经济环境或行业环境如何变化，总是有一些个股能超越市场表现，获得高于市场平均水平的回报。因而，自下而上的研究方法，就是非常密切地关注公司的管理、历史、商业模式、成长前景及其他特征。在行业配置方面，本基金管理人将根据宏观经济形式对行业配置进行动态调整。

3、债券投资策略

本基金在债券投资方面，通过深入分析宏观经济数据、货币政策和利率变化趋势以及不同类属的收益率水平、流动性和信用风险等因素，以久期控制和结构分布策略为主，以收益率曲线策略、利差策略等为辅，构造能够提供稳定收益的债券和货币市场工具组合。

4、中小企业私募债券投资策略

本基金将通过对中小企业私募债券进行信用评级控制，通过对投资单只中小企业私募债券的比例限制，严格控制风险，对投资单只中小企业私募债券而引起组合整体的利率风险敞口和信用风险敞口变化进行风险评估，并充分考虑单只中小企业私募债券对基金资产流动性造成的影响，通过信用研究和流动性管理后，决定投资品种。

基金投资中小企业私募债券，基金管理人将根据审慎原则，制定严格的投资决策流程、风险控制制度和信用风险、流动性风险处置预案，以防范信用风险、流动性风险等各种风险。

5、衍生品投资策略

本基金的衍生品投资将严格遵守证监会及相关法律法规的约束，合理利用股指期货、权证等衍生工具，利用数量方法发掘可能的套利机会。投资原则为有利于基金资产增值，控制下跌风险，实现保值和锁定收益。

6、资产支持证券投资策略

本基金将通过宏观经济、提前偿还率、资产池结构及资产池资产所在行业景气变化等因素的研究，预测资产池未来现金流变化；研究标的证券发行条款，预测提前偿还率变化对标的证券的久期与收益率的影响，同时密切关注流动性对标的证券收益率的影响。综合运用久期管理、收益率曲线、个券选择和把握市场交易机会等积极策略，在严格控制风险的情况下，通过信用研究和流动性管理，选择风险调整后的收益高的品种进行投资，以期获得长期稳定收益。

7、风险管理策略

本基金将借鉴国外风险管理的成功经验如 Barra 多因子模型、风险预算模型等，并结合公司现有的风险管理流程，在各个投资环节中来识别、度量和控制投资风险，并通过调整投资组合的风险结构，来优化基金的风险收益匹配。

具体而言，在大类资产配置策略的风险控制上，由投资决策委员会及宏观策略研究小组进行监控；在个股投资的风险控制上，本基金将严格遵守公司的内部规章制度，控制单一个股投资风险。

8. 投资决策依据和决策程序

(1) 投资决策依据

- 法律法规和基金合同。本基金的投资将严格遵守国家有关法律、法规和基金的有关规定。
- 宏观经济和上市公司的基本面数据。
- 投资对象的预期收益和预期风险的匹配关系。本基金将在承受适度风险的范围内，选择预期收益大于预期风险的品种进行投资。

(2) 投资决策程序

- 公司研究部通过内部独立研究，并借鉴其他研究机构的研究成果，形成宏观、政策、投资策略、行业和上市公司等分析报告，为投资决策委员会和基金经理提供决策依据。
- 投资决策委员会定期和不定期召开会议，根据本基金投资目标和对市场的判断决定本计划的总体投资策略，审核并批准基金经理提出的资产配置方案或重

大投资决定。

- 在既定的投资目标与原则下，根据分析师基本面研究成果以及定量投资模型，由基金经理选择符合投资策略的品种进行投资。
- 独立的交易执行：本基金管理人通过严格的交易制度和实时的一线监控功能，保证基金经理的投资指令在合法、合规的前提下得到高效地执行。
- 动态的组合管理：基金经理将跟踪证券市场和上市公司的发展变化，结合本基金的现金流量情况，以及组合风险和流动性的评估结果，对投资组合进行动态的调整，使之不断得到优化。

风险管理部根据市场变化对本基金投资组合进行风险评估与监控，并授权风险控制小组进行日常跟踪，出具风险分析报告。监察稽核部对本基金投资过程进行日常监督。

（四）投资限制

1、组合限制

基金的投资组合应遵循以下限制：

- （1）股票资产占基金资产的比例为 0-95%；
- （2）本基金每个交易日日终在扣除股指期货合约需缴纳的交易保证金后，保持不低于基金资产净值 5% 的现金或者到期日在一年以内的政府债券；
- （3）本基金持有一家公司发行的证券，其市值不超过基金资产净值的 10%；
- （4）本基金管理人管理的全部基金持有一家公司发行的证券，不超过该证券的 10%；
- （5）本基金持有的全部权证，其市值不得超过基金资产净值的 3%；
- （6）本基金管理人管理的全部基金持有的同一权证，不得超过该权证的 10%；
- （7）本基金在任何交易日买入权证的总金额，不得超过上一交易日基金资产净值的 0.5%；
- （8）本基金投资于同一原始权益人的各类资产支持证券的比例，不得超过基金资产净值的 10%；
- （9）本基金持有的全部资产支持证券，其市值不得超过基金资产净值的 20%；
- （10）本基金持有的同一（指同一信用级别）资产支持证券的比例，不得超过该资产支持证券规模的 10%；
- （11）本基金管理人管理的全部基金投资于同一原始权益人的各类资产支持证券，不得超过其各类资产支持证券合计规模的 10%；
- （12）本基金应投资于信用级别评级为 BBB 以上（含 BBB）的资产支持证券。基金持有资

产支持证券期间，如果其信用等级下降、不再符合投资标准，应在评级报告发布之日起 3 个月内予以全部卖出；

(13) 基金财产参与股票发行申购，本基金所申报的金额不超过本基金的总资产，本基金所申报的股票数量不超过拟发行股票公司本次发行股票的总量；

(14) 基金总资产不得超过基金净资产的 140%；

(15) 本基金进入全国银行间同业市场进行债券回购的资金余额不得超过基金资产净值的 40%；

(16) 本基金若参与股指期货交易，应当符合下列投资限制：

① 本基金在任何交易日日终，持有的买入股指期货合约价值，不得超过基金资产净值的 10%；

② 本基金在任何交易日日终，持有的买入期货合约价值与有价证券市值之和，不得超过基金资产净值的 95%。

其中，有价证券指股票、债券（不含到期日在一年以内的政府债券）、权证、资产支持证券、买入返售金融资产（不含质押式回购）等；

③ 本基金在任何交易日日终，持有的卖出期货合约价值不得超过基金持有的股票总市值的 20%。

本基金管理人应当按照中国金融期货交易所要求的内容、格式与时限向交易所报告所交易和持有的卖出期货合约情况、交易目的及对应的证券资产情况等；

④ 本基金所持有的股票市值和买入、卖出股指期货合约价值，合计（轧差计算）应当符合《基金合同》关于股票投资比例的有关规定；

⑤ 本基金在任何交易日内交易（不包括平仓）的股指期货合约的成交金额不得超过上一交易日基金资产净值的 20%；

(17) 本基金持有单只中小企业私募债券，其市值不得超过该基金资产净值的 10%；

(18) 法律法规及中国证监会规定的和《基金合同》约定的其他投资限制。

因证券、期货市场波动、证券发行人合并、基金规模变动等基金管理人之外的因素致使基金投资比例不符合上述规定投资比例的，基金管理人应当在 10 个交易日内进行调整。法律法规另有规定的，从其规定。

基金管理人应当自基金合同生效之日起 6 个月内使基金的投资组合比例符合基金合同的有关约定。期间，本基金的投资范围、投资策略应当符合基金合同的约定。基金托管人对

基金的投资的监督与检查自基金合同生效之日起开始。

2、禁止行为

为维护基金份额持有人的合法权益，基金财产不得用于下列投资或者活动：

- (1) 承销证券；
- (2) 违反规定向他人贷款或者提供担保；
- (3) 从事承担无限责任的投资；
- (4) 向其基金管理人、基金托管人出资；
- (5) 从事内幕交易、操纵证券交易价格及其他不正当的证券交易活动；
- (6) 依照法律法规有关规定，由中国证监会规定禁止的其他活动。

基金管理人运用基金财产买卖基金管理人、基金托管人及其控股股东、实际控制人或者与其有其他重大利害关系的公司发行的证券或者承销期内承销的证券，或者从事其他重大关联交易的，应当符合基金的投资目标和投资策略，遵循基金份额持有人利益优先的原则，防范利益冲突，建立健全内部审批机制和评估机制，按照市场公平合理价格执行。相关交易必须事先得到基金托管人的同意，并按法律法规予以披露。重大关联交易应提交基金管理人董事会审议，并经过三分之二以上的独立董事通过。基金管理人董事会应至少每半年对关联交易事项进行审查。

3、法律法规或监管部门对基金合同所述投资比例、投资限制、组合限制、禁止行为等作出强制性调整的，本基金应当按照法律法规或监管部门的规定执行；如法律法规或监管部门修改或调整涉及本基金的投资比例、投资限制、组合限制、禁止行为等，且该等调整或修改属于非强制性的，则基金管理人与基金托管协商一致后，可按照法律法规或监管部门调整或修改后的规定执行，而无需基金份额持有人大会审议决定，但基金管理人在执行法律法规或监管部门调整或修改后的规定前，应向投资者履行信息披露义务并向监管机关报告或备案。

(五) 业绩比较基准

沪深 300*50%+中债总指数*50%

如果相关法律法规发生变化，或者有更权威的、更能为市场普遍接受的业绩比较基准推出，经基金管理人与基金托管人协商，本基金可以在报中国证监会备案后变更业绩比较基准并及时公告，而无须召开基金份额持有人大会。

(六) 风险收益特征

本基金为混合型证券投资基金，风险与收益高于债券型基金与货币市场基金，低于股票型基金，属于较高风险、较高收益的品种。

(七) 基金管理人代表基金行使相关权利的处理原则及方法

- 1、有利于基金资产的安全与增值；
- 2、基金管理人按照国家有关规定代表基金独立行使相关权利，保护基金份额持有人的利益；
- 3、不谋求对上市公司的控股，不参与所投资上市公司的经营管理；
- 4、不通过关联交易为自身、雇员、授权代理人或任何存在利害关系的第三人牟取任何不当利益。

(八) 基金投资组合报告

基金管理人的董事会及董事保证本报告所载资料不存在虚假记载、误导性陈述或重大遗漏，并对其内容的真实性、准确性和完整性承担个别及连带责任。

基金托管人中国民生银行股份有限公司根据本基金合同规定，于2017年1月16日复核了本报告中的财务指标、净值表现和投资组合报告等内容，保证复核内容不存在虚假记载、误导性陈述或者重大遗漏。

本投资组合报告所载数据截至2016年12月31日（“报告期末”），本报告所列财务数据未经审计。

1. 报告期末基金资产组合情况

序号	项目	金额（元）	占基金总资产的比例（%）
1	权益投资	36,335,412.59	6.37
	其中：股票	36,335,412.59	6.37
2	基金投资	-	-
3	固定收益投资	521,594,965.98	91.51
	其中：债券	521,594,965.98	91.51
	资产支持证券	-	-
4	贵金属投资	-	-
5	金融衍生品投资	-	-
6	买入返售金融资产	-	-
	其中：买断式回购的买入返售金融资产	-	-
7	银行存款和结算备付金合计	1,382,337.15	0.24
8	其他资产	10,681,117.43	1.87
9	合计	569,993,833.15	100.00

2. 报告期末按行业分类的股票投资组合

代码	行业类别	公允价值（元）	占基金资产净值比例（%）
A	农、林、牧、渔业	-	-
B	采矿业	-	-
C	制造业	5,632,569.46	1.10
D	电力、热力、燃气及水生产和供应业	5,554,109.00	1.08
E	建筑业	15,592.23	0.00
F	批发和零售业	-	-
G	交通运输、仓储和邮政业	8,812,596.00	1.71
H	住宿和餐饮业	-	-
I	信息传输、软件和信息技术服务业	144,891.90	0.03
J	金融业	16,175,654.00	3.15
K	房地产业	-	-
L	租赁和商务服务业	-	-
M	科学研究和技术服务业	-	-
N	水利、环境和公共设施管理业	-	-
O	居民服务、修理和其他服务业	-	-
P	教育	-	-
Q	卫生和社会工作	-	-
R	文化、体育和娱乐业	-	-
S	综合	-	-
	合计	36,335,412.59	7.07

3. 报告期末按公允价值占基金资产净值比例大小排序的前十名股票投资明细

序号	股票代码	股票名称	数量（股）	公允价值（元）	占基金资产净值比例（%）
1	600009	上海机场	332,300	8,812,596.00	1.71
2	601169	北京银行	681,500	6,651,440.00	1.29
3	600886	国投电力	832,700	5,554,109.00	1.08
4	600104	上汽集团	215,500	5,053,475.00	0.98
5	601398	工商银行	1,102,600	4,862,466.00	0.95
6	601009	南京银行	420,200	4,554,968.00	0.89
7	603986	兆易创新	1,133	201,640.01	0.04
8	603258	电魂网络	2,427	144,891.90	0.03
9	601375	中原证券	26,695	106,780.00	0.02
10	603298	杭叉集团	3,641	88,403.48	0.02

4. 报告期末按债券品种分类的债券投资组合

序号	债券品种	公允价值（元）	占基金资产净值比例（%）
1	国家债券	40,093,000.00	7.80
2	央行票据	-	-
3	金融债券	49,235,000.00	9.58
	其中：政策性金融债	49,235,000.00	9.58
4	企业债券	153,187,567.58	29.80
5	企业短期融资券	80,035,000.00	15.57
6	中期票据	197,337,000.00	38.38
7	可转债（可交换债）	1,707,398.40	0.33
8	同业存单	-	-
9	其他	-	-
10	合计	521,594,965.98	101.45

5. 报告期末按公允价值占基金资产净值比例大小排序的前五名债券投资明细

序号	债券代码	债券名称	数量（张）	公允价值（元）	占基金资产净值比例（%）
1	101651023	16 中石油 MTN002	350,000	34,797,000.00	6.77
2	011699725	16 深圳特发 SCP002	300,000	30,093,000.00	5.85
3	160001	16 付息国债 01	300,000	30,000,000.00	5.84
4	136358	16 川电 02	300,000	28,599,000.00	5.56
5	101472009	14 鲁国投 MTN001	200,000	20,798,000.00	4.05

6. 报告期末按公允价值占基金资产净值比例大小排序的前十名资产支持证券投资明细

报告期末，本基金未持有资产支持证券。

7. 报告期末按公允价值占基金资产净值比例大小排序的前五名贵金属投资明细

报告期末，本基金未持有贵金属投资。

8. 报告期末按公允价值占基金资产净值比例大小排序的前五名权证投资明细

报告期末，本基金未持有权证。

9. 报告期末本基金投资的股指期货交易情况说明

报告期内，本基金未参与股指期货交易。

10. 报告期末本基金投资的国债期货交易情况说明

报告期内，本基金未参与国债期货交易。

11. 投资组合报告附注**i.**

报告期内本基金投资的前十名证券的发行主体未被监管部门立案调查，在本报告编制日前一年内本基金投资的前十名证券的发行主体未受到公开谴责、处罚。

ii.

本基金投资的前十名股票中，没有超出基金合同规定的备选股票库之外的股票。

iii. 其他资产构成

序号	名称	金额（元）
1	存出保证金	18,228.85
2	应收证券清算款	177,163.68
3	应收股利	-
4	应收利息	10,485,724.90
5	应收申购款	-
6	其他应收款	-
7	待摊费用	-
8	其他	-
9	合计	10,681,117.43

iv. 报告期末持有的处于转股期的可转换债券明细

报告期末，本基金未持有处于转股期的可转换债券。

v. 报告期末前十名股票中存在流通受限情况的说明

序号	股票代码	股票名称	流通受限部分的公允价值(元)	占基金资产净值比例(%)	流通受限情况说明
1	603986	兆易创新	201,640.01	0.04	重大事项停牌
2	601375	中原证券	106,780.00	0.02	未上市

十、基金的业绩

基金管理人依照恪尽职守、诚实信用、谨慎勤勉的原则管理和运用基金财产，但不保证

基金一定盈利，也不保证最低收益。基金的过往业绩并不代表其未来表现。投资有风险，投资者在做出投资决策前应仔细阅读本基金的招募说明书。

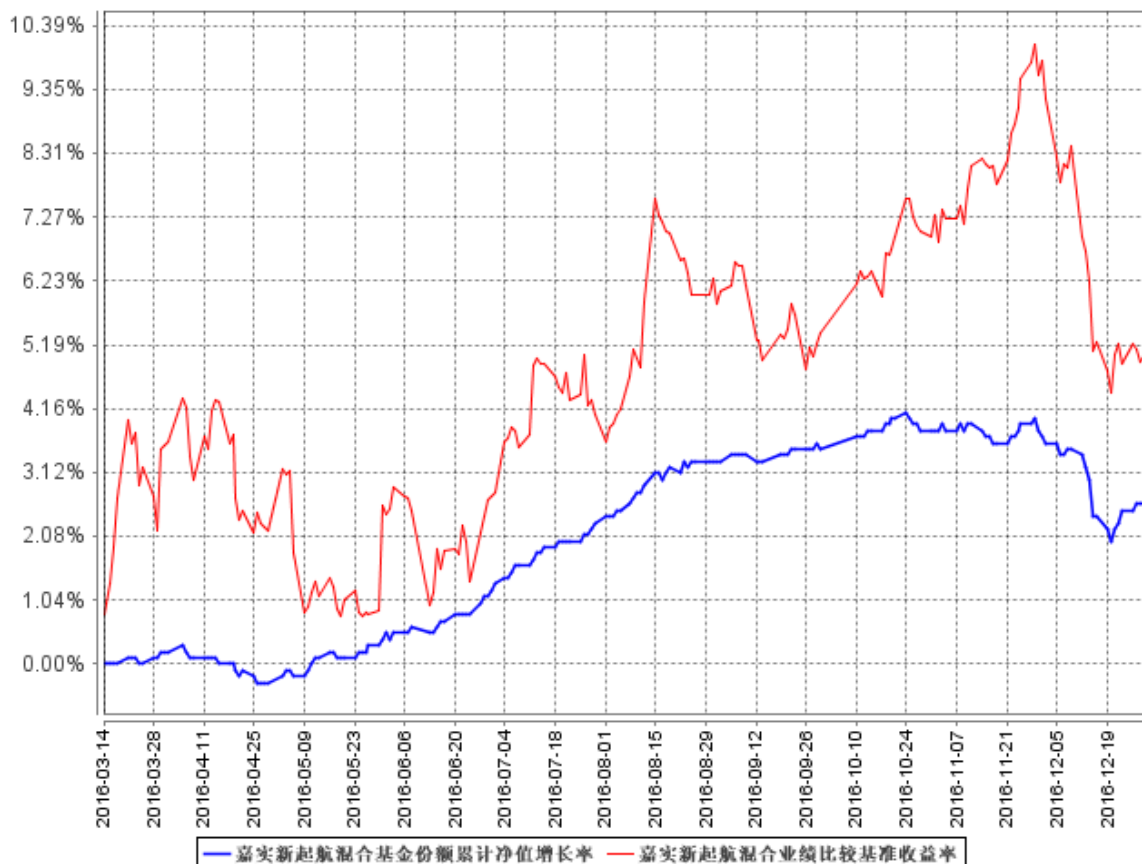
1. 本报告期基金份额净值增长率及其与同期业绩比较基准收益率的比较

嘉实新起航混合

阶段	净值增长率①	净值增长率标准差②	业绩比较基准收益率③	业绩比较基准收益率标准差④	① - ③	② - ④
2016年3月14日(基金合同生效日)至2016年12月31日	2.80%	0.09%	5.30%	0.46%	-2.50%	-0.37%

2.自基金合同生效以来基金累计净值增长率变动及其与同期业绩比较基准收益率变动的比较

嘉实新起航混合基金份额累计净值增长率与同期业绩比较基准收益率的历史走势对比图



图：嘉实新起航混合基金份额累计净值增长率与同期业绩比较基准收益率的历史走势对比图

(2016年3月14日至2016年12月31日)

注 1：本基金基金合同生效日 2016 年 3 月 14 日至报告期末未满 1 年。按基金合同和招募说明书的约定，本基金自基金合同生效日起 6 个月内为建仓期，建仓期结束时本基金的各项投资比例符合基金合同（十二（二）投资范围和（四）投资限制）的有关约定。

注 2：2016 年 3 月 30 日，本基金管理人发布《关于嘉实新起航混合基金经理变更的公告》，增聘曲扬女士担任本基金基金经理职务，与基金经理王茜女士共同管理本基金。

注 3：2016 年 5 月 5 日，本基金管理人发布《关于新增嘉实新起航混合基金经理的公告》，增聘胡永青先生担任本基金基金经理职务，与基金经理王茜女士、曲扬女士共同管理本基金。

十一、基金的财产

（一）基金资产总值

基金资产总值是指购买的各类证券及票据价值、银行存款本息和基金应收款以及其他投资所形成的价值总和。

（二）基金资产净值

基金资产净值是指基金资产总值减去基金负债后的价值。

（三）基金财产的账户

基金托管人根据相关法律法规、规范性文件为本基金开立资金账户、证券账户以及投资所需的其他专用账户。开立的基金专用账户与基金管理人、基金托管人、基金销售机构和基金登记机构自有的财产账户以及其他基金财产账户相独立。

（四）基金财产的保管和处分

本基金财产独立于基金管理人、基金托管人和基金销售机构的财产，并由基金托管人保管。基金管理人、基金托管人、基金登记机构和基金销售机构以其自有的财产承担其自身的法律责任，其债权人不得对本基金财产行使请求冻结、扣押或其他权利。除依法律法规和《基金合同》的规定处分外，基金财产不得被处分。

基金管理人、基金托管人因依法解散、被依法撤销或者被依法宣告破产等原因进行清算的，基金财产不属于其清算财产。基金管理人管理运作基金财产所产生的债权，不得与其固有资产产生的债务相互抵销；基金管理人管理运作不同基金的基金财产所产生的债权债务不得相互抵销。

十二、基金资产的估值

（一）估值日

本基金的估值日为本基金相关的证券交易场所的交易日以及国家法律法规规定需要对外披露基金净值的非交易日。

（二）估值对象

基金所拥有的股票、权证、债券和银行存款本息、应收款项、股指期货、其它投资等资产及负债。

（三）估值方法

1、证券交易所上市的有价证券的估值

（1）交易所上市的有价证券（包括股票、权证等），以其估值日在证券交易所挂牌的市价（收盘价）估值；估值日无交易的，且最近交易日后经济环境未发生重大变化或证券发行机构未发生影响证券价格的重大事件的，以最近交易日的市价（收盘价）估值；如最近交易日后经济环境发生了重大变化或证券发行机构发生影响证券价格的重大事件的，可参考类似投资品种的现行市价及重大变化因素，调整最近交易市价，确定公允价格。

（2）交易所上市实行净价交易的债券，对于存在活跃市场的情况下，按估值日收盘价估值；对于存在活跃市场但收盘价未能代表估值日公允价值的情况下，使用调整后的收盘价估值；对于不存在市场活动或市场活动很少的情况下，采用估值技术确定公允价值。

（3）交易所上市未实行净价交易的债券，对于存在活跃市场的情况下，按估值日收盘价减去收盘价中所含的债券应收利息得到的净价估值；对于存在活跃市场但收盘价未能代表估值日公允价值的情况下，使用调整后的收盘价减去收盘价中所含的债券应收利息得到的净价估值；对于不存在市场活动或市场活动很少的情况下，采用估值技术确定公允价值。

（4）交易所上市不存在活跃市场的有价证券，采用估值技术确定公允价值。交易所上市的资产支持证券，采用估值技术确定公允价值，在估值技术难以可靠计量公允价值的情况下，按成本估值。

2、处于未上市期间的有价证券应区分如下情况处理：

（1）送股、转增股、配股和公开增发的新股，按估值日在证券交易所挂牌的同一股票的估值方法估值；该日无交易的，以最近一日的市价（收盘价）估值；

（2）首次公开发行未上市的股票、债券和权证，采用估值技术确定公允价值，在估值

技术难以可靠计量公允价值的情况下，按成本估值。

(3) 首次公开发行有明确锁定期的股票，同一股票在交易所上市后，按交易所上市的同一股票的估值方法估值；非公开发行有明确锁定期的股票，按监管机构或行业协会有关规定确定公允价值。

3、全国银行间债券市场交易的债券、资产支持证券等固定收益品种，采用估值技术确定公允价值。

4、同一债券同时在两个或两个以上市场交易的，按债券所处的市场分别估值。

5、本基金投资股指期货合约，一般以估值当日结算价进行估值，估值当日无结算价的，且最近交易日后经济环境未发生重大变化的，采用最近交易日结算价估值。

6、中小企业私募债，采用估值技术确定公允价值，在估值技术难以可靠计量公允价值的情况下，按成本估值。

7、如有确凿证据表明按上述方法进行估值不能客观反映其公允价值的，基金管理人可根据具体情况与基金托管人商定后，按最能反映公允价值的价格估值。

8、相关法律法规以及监管部门有强制规定的，从其规定。如有新增事项，按国家最新规定估值。

如基金管理人或基金托管人发现基金估值违反基金合同订明的估值方法、程序及相关法律法规的规定或者未能充分维护基金份额持有人利益时，应立即通知对方，共同查明原因，双方协商解决。

基金管理人负责基金资产净值计算和基金会计核算，并担任本基金的会计责任方。就与本基金有关的会计问题，如经相关各方在平等基础上充分讨论后，仍无法达成一致的意见，按照基金管理人对于基金资产净值的计算结果对外予以公布。

(四) 估值程序

1、基金份额净值是按照每个工作日闭市后，基金资产净值除以当日基金份额的余额数量计算，精确到0.001元，小数点后第四位四舍五入。国家另有规定的，从其规定。

每个工作日计算基金资产净值及基金份额净值，并按规定公告。

2、基金管理人应每个工作日对基金资产估值。但基金管理人根据法律法规或基金合同的规定暂停估值时除外。基金管理人每个工作日对基金资产估值后，将基金份额净值结果发送基金托管人，经基金托管人复核无误后，由基金管理人对外公布。

(五) 估值错误的处理

基金管理人和基金托管人将采取必要、适当、合理的措施确保基金资产估值的准确性、

及时性。当基金份额净值小数点后 3 位以内(含第 3 位)发生估值错误时,视为基金份额净值错误。

基金合同的当事人应按照以下约定处理:

1、估值错误类型

本基金运作过程中,如果由于基金管理人或基金托管人、或登记机构、或销售机构、或投资人自身的过错造成估值错误,导致其他当事人遭受损失的,过错的责任人应当对由于该估值错误遭受损失当事人(“受损方”)的直接损失按下述“估值错误处理原则”给予赔偿,承担赔偿责任。

上述估值错误的主要类型包括但不限于:资料申报差错、数据传输差错、数据计算差错、系统故障差错、下达指令差错等。

2、估值错误处理原则

(1) 估值错误已发生,但尚未给当事人造成损失时,估值错误责任方应及时协调各方,及时进行更正,因更正估值错误发生的费用由估值错误责任方承担;由于估值错误责任方未及时更正已产生的估值错误,给当事人造成损失的,由估值错误责任方对直接损失承担赔偿责任;若估值错误责任方已经积极协调,并且有协助义务的当事人有足够的时间进行更正而未更正,则其应当承担相应赔偿责任。估值错误责任方应对更正的情况向有关当事人进行确认,确保估值错误已得到更正。

(2) 估值错误的责任方对有关当事人的直接损失负责,不对间接损失负责,并且仅对估值错误的有关直接当事人负责,不对第三方负责。

(3) 因估值错误而获得不当得利的当事人负有及时返还不当得利的义务。但估值错误责任方仍应对估值错误负责。如果由于获得不当得利的当事人不返还或不全部返还不当得利造成其他当事人的利益损失(“受损方”),则估值错误责任方应赔偿受损方的损失,并在其支付的赔偿金额的范围内对获得不当得利的当事人享有要求交付不当得利的权利;如果获得不当得利的当事人已经将此部分不当得利返还给受损方,则受损方应当将其已经获得的赔偿额加上已经获得的不当得利返还的总和超过其实际损失的差额部分支付给估值错误责任方。

(4) 估值错误调整采用尽量恢复至假设未发生估值错误的正确情形的方式。

3、估值错误处理程序

估值错误被发现后,有关的当事人应当及时进行处理,处理的程序如下:

(1) 查明估值错误发生的原因,列明所有的当事人,并根据估值错误发生的原因确定估值错误的责任方;

(2) 根据估值错误处理原则或当事人协商的方法对因估值错误造成的损失进行评估；

(3) 根据估值错误处理原则或当事人协商的方法由估值错误的责任方进行更正和赔偿损失；

(4) 根据估值错误处理的方法，需要修改基金登记机构交易数据的，由基金登记机构进行更正，并就估值错误的更正向有关当事人进行确认。

4、基金份额净值估值错误处理的方法如下：

(1) 基金份额净值计算出现错误时，基金管理人应当立即予以纠正，通报基金托管人，并采取合理的措施防止损失进一步扩大。

(2) 错误偏差达到基金份额净值的 0.25%时，基金管理人应当通报基金托管人并报中国证监会备案；错误偏差达到基金份额净值的 0.5%时，基金管理人应当公告，通知基金托管人，并同时报中国证监会备案。

(3) 前述内容如法律法规或监管机关另有规定的，从其规定处理。

5、特殊情况的处理

(1) 基金管理人或基金托管人按基金合同约定的估值方法进行估值时，所造成的误差不作为基金资产估值错误处理。

(2) 由于不可抗力原因，或由于证券交易所、期货交易所及其登记结算公司发送的数据错误，或国家会计政策变更、市场规则变更等，基金管理人和基金托管人虽然已经采取必要、适当、合理的措施进行检查，但未能发现错误的，由此造成的基金资产估值错误，基金管理人和基金托管人免除赔偿责任。但基金管理人、基金托管人应当积极采取必要的措施减轻或消除由此造成的影响。

(六) 暂停估值的情形

1、基金投资所涉及的证券市场遇法定节假日或因其他原因暂停营业时；

2、因不可抗力致使基金管理人、基金托管人无法准确评估基金资产价值时；

3、中国证监会和基金合同认定的其它情形。

(七) 基金净值的确认

用于基金信息披露的基金资产净值和基金份额净值由基金管理人负责计算，基金托管人负责进行复核。基金管理人应于每个开放日交易结束后计算当日的基金资产净值和基金份额净值并发送给基金托管人。基金托管人对净值计算结果复核确认后发送给基金管理人，由基金管理人对基金净值予以公布。

十三、基金的收益与分配

（一）基金利润的构成

基金利润指基金利息收入、投资收益、公允价值变动收益和其他收入扣除相关费用后的余额，基金已实现收益指基金利润减去公允价值变动收益后的余额。

（二）基金可供分配利润

基金可供分配利润指截至收益分配基准日基金未分配利润与未分配利润中已实现收益的孰低数。

（三）基金收益分配原则

1、在符合有关基金分红条件的前提下，本基金可以进行收益分配，本基金每年收益分配次数最多为 12 次，每份基金份额每次收益分配比例不得低于收益分配基准日每份基金份额可供分配利润的 20%，若《基金合同》生效不满 3 个月可不进行收益分配；

2、本基金收益分配方式分两种：现金分红与红利再投资，投资者可选择现金红利或将现金红利自动转为基金份额进行再投资；若投资者不选择，本基金默认的收益分配方式是现金分红；

3、基金收益分配后基金份额净值不能低于面值，即基金收益分配基准日的基金份额净值减去每单位基金份额收益分配金额后不能低于面值；

4、每一基金份额享有同等分配权；

5、法律法规或监管机关另有规定的，从其规定。

（四）收益分配方案

基金收益分配方案中应载明截止收益分配基准日的可供分配利润、基金收益分配对象、分配时间、分配数额及比例、分配方式等内容。

（五）收益分配方案的确定、公告与实施

本基金收益分配方案由基金管理人拟定，并由基金托管人复核，在 2 个工作日内在指定媒介公告并报中国证监会备案。

基金红利发放日距离收益分配基准日（即可供分配利润计算截止日）的时间不得超过 15 个工作日。

（六）基金收益分配中发生的费用

基金收益分配时所发生的银行转账或其他手续费用由投资者自行承担。当投资者的现

金红利小于一定金额，不足于支付银行转账或其他手续费用时，基金登记机构可将基金份额持有人的现金红利自动转为基金份额。红利再投资的计算方法，依照《业务规则》执行。

十四、基金的费用与税收

（一）基金费用的种类

- 1、基金管理人的管理费；
- 2、基金托管人的托管费；
- 3、《基金合同》生效后与基金相关的信息披露费用；
- 4、《基金合同》生效后与基金相关的会计师费、律师费和诉讼或仲裁费；
- 5、基金份额持有人大会费用；
- 6、基金的证券、期货交易费用；
- 7、基金的银行汇划费用；
- 8、按照国家有关规定和《基金合同》约定，可以在基金财产中列支的其他费用。

（二）基金费用计提方法、计提标准和支付方式

1、基金管理人的管理费

本基金的管理费按前一日基金资产净值的 0.8%年费率计提。管理费的计算方法如下：

$$H=E \times 0.8 \% \div \text{当年天数}$$

H 为每日应计提的基金管理费

E 为前一日的基金资产净值

基金管理费每日计算，逐日累计至每月月末，按月支付，由基金管理人于次月首日起 3 个工作日内向基金托管人发送基金管理费划付指令，经基金托管人复核后于 3 个工作日内从基金财产中一次性支付给基金管理人。若遇法定节假日、休息日或不可抗力致使无法按时支付的，顺延至最近可支付日支付。

2、基金托管人的托管费

本基金的托管费按前一日基金资产净值的 0.15%的年费率计提。托管费的计算方法如下：

$$H=E \times 0.15 \% \div \text{当年天数}$$

H 为每日应计提的基金托管费

E 为前一日的基金资产净值

基金托管费每日计算，逐日累计至每月月末，按月支付，由基金管理人于次月首日起 3 个工作日内向基金托管人发送基金托管费划付指令，经基金托管人复核后于 3 个工作日内从

基金财产中一次性支取。若遇法定节假日、休息日或不可抗力致使无法按时支付的，顺延至最近可支付日支付。

上述“（一）基金费用的种类中第3—8项费用”，根据有关法规及相应协议规定，按费用实际支出金额列入当期费用，由基金托管人从基金财产中支付。

（三）不列入基金费用的项目

下列费用不列入基金费用：

- 1、基金管理人和基金托管人因未履行或未完全履行义务导致的费用支出或基金财产的损失；
- 2、基金管理人和基金托管人处理与基金运作无关的事项发生的费用；
- 3、《基金合同》生效前的相关费用；
- 4、其他根据相关法律法规及中国证监会的有关规定不得列入基金费用的项目。

（四）基金税收

本基金运作过程中涉及的各项纳税主体，其纳税义务按国家税收法律、法规执行。

十五、基金的会计与审计

（一）基金会计政策

- 1、基金管理人为本基金的基金会计责任方；
- 2、基金的会计年度为公历年度的1月1日至12月31日；
- 3、基金核算以人民币为记账本位币，以人民币元为记账单位；
- 4、会计制度执行国家有关会计制度；
- 5、本基金独立建账、独立核算；
- 6、基金管理人及基金托管人各自保留完整的会计账目、凭证并进行日常的会计核算，按照有关规定编制基金会计报表；

7、基金托管人每月与基金管理人就基金的会计核算、报表编制等进行核对并以书面方式确认。

（二）基金的年度审计

1、基金管理人聘请与基金管理人、基金托管人相互独立的具有证券从业资格的会计师事务所及其注册会计师对本基金的年度财务报表进行审计。

2、会计师事务所更换经办注册会计师，应事先征得基金管理人同意。

3、基金管理人认为有充足理由更换会计师事务所，须通报基金托管人。更换会计师事务所需在2个工作日内在指定媒介公告并报中国证监会备案。

十六、基金的信息披露

(一) 本基金的信息披露应符合《基金法》、《运作办法》、《信息披露办法》、《基金合同》及其他有关规定。

(二) 信息披露义务人

本基金信息披露义务人包括基金管理人、基金托管人、召集基金份额持有人大会的基金份额持有人等法律法规和中国证监会规定的自然人、法人和其他组织。

本基金信息披露义务人按照法律法规和中国证监会的规定披露基金信息,并保证所披露信息的真实性、准确性和完整性。

本基金信息披露义务人应当在中国证监会规定时间内,将应予披露的基金信息通过中国证监会指定的媒介和基金管理人、基金托管人的互联网网站(以下简称“网站”)等媒介披露,并保证基金投资者能够按照《基金合同》约定的时间和方式查阅或者复制公开披露的信息资料。

(三) 本基金信息披露义务人承诺公开披露的基金信息,不得有下列行为:

- (1) 虚假记载、误导性陈述或者重大遗漏;
- (2) 对证券投资业绩进行预测;
- (3) 违规承诺收益或者承担损失;
- (4) 诋毁其他基金管理人、基金托管人或者基金销售机构;
- (5) 登载任何自然人、法人或者其他组织的祝贺性、恭维性或推荐性的文字;
- (6) 中国证监会禁止的其他行为。

(四) 本基金公开披露的信息应采用中文文本。如同时采用外文文本的,基金信息披露义务人应保证两种文本的内容一致。两种文本发生歧义的,以中文文本为准。

本基金公开披露的信息采用阿拉伯数字;除特别说明外,货币单位为人民币元。

(五) 公开披露的基金信息

公开披露的基金信息包括:

1、基金招募说明书、《基金合同》、基金托管协议

(1) 《基金合同》是界定《基金合同》当事人的各项权利、义务关系,明确基金份额持有人大会召开的规则及具体程序,说明基金产品的特性等涉及基金投资者重大利益的事项的法律文件。

(2) 基金招募说明书应当最大限度地披露影响基金投资者决策的全部事项，说明基金认购、申购和赎回安排、基金投资、基金产品特性、风险揭示、信息披露及基金份额持有人服务等内容。《基金合同》生效后，基金管理人在每6个月结束之日起45日内，更新招募说明书并登载在网站上，将更新后的招募说明书摘要登载在指定媒介上；基金管理人在公告的15日前向主要办公场所所在地的中国证监会派出机构报送更新的招募说明书，并就有关更新内容提供书面说明。

(3) 基金托管协议是界定基金托管人和基金管理人在基金财产保管及基金运作监督等活动中的权利、义务关系的法律文件。

基金募集申请经中国证监会注册后，基金管理人在基金份额发售的3日前，将基金招募说明书、《基金合同》摘要登载在指定媒介和网站上；基金管理人、基金托管人应当将《基金合同》、基金托管协议登载在网站上。

2、基金份额发售公告

基金管理人应当就基金份额发售的具体事宜编制基金份额发售公告，并在披露招募说明书的当日登载于指定媒介和网站上。

3、《基金合同》生效公告

基金管理人应当在收到中国证监会确认文件的次日在指定媒介和网站上登载《基金合同》生效公告。

4、基金资产净值、基金份额净值

《基金合同》生效后，在开始办理基金份额申购或者赎回前，基金管理人应当至少每周公告一次基金资产净值和基金份额净值。

在开始办理基金份额申购或者赎回后，基金管理人应当在每个开放日的次日，通过网站、基金份额发售网点以及其他媒介，披露开放日的基金份额净值和基金份额累计净值。

基金管理人应当公告半年度和年度最后一个市场交易日基金资产净值和基金份额净值。基金管理人应当在前款规定的市场交易日的次日，将基金资产净值、基金份额净值和基金份额累计净值登载在指定媒介上。

5、基金份额申购、赎回价格

基金管理人应当在《基金合同》、招募说明书等信息披露文件上载明基金份额申购、赎回价格的计算方式及有关申购、赎回费率，并保证投资者能够在基金份额发售网点查阅或者复制前述信息资料。

6、基金定期报告，包括基金年度报告、基金半年度报告和基金季度报告

基金管理人应当在每年结束之日起 90 日内，编制完成基金年度报告，并将年度报告正文登载于网站上，将年度报告摘要登载在指定媒介上。基金年度报告的财务会计报告应当经过审计。

基金管理人应当在上半年结束之日起 60 日内，编制完成基金半年度报告，并将半年度报告正文登载在网站上，将半年度报告摘要登载在指定媒介上。

基金管理人应当在每个季度结束之日起 15 个工作日内，编制完成基金季度报告，并将季度报告登载在指定媒介和网站上。

《基金合同》生效不足 2 个月的，基金管理人可以不编制当期季度报告、半年度报告或者年度报告。

基金定期报告在公开披露的第 2 个工作日，分别报中国证监会和基金管理人主要办公场所所在地中国证监会派出机构备案。报备应当采用电子文本或书面报告方式。

7、临时报告

本基金发生重大事件，有关信息披露义务人应当在 2 个工作日内编制临时报告书，予以公告，并在公开披露日分别报中国证监会和基金管理人主要办公场所所在地的中国证监会派出机构备案。

前款所称重大事件，是指可能对基金份额持有人权益或者基金份额的价格产生重大影响的下列事件：

- (1) 基金份额持有人大会的召开；
- (2) 终止《基金合同》；
- (3) 转换基金运作方式；
- (4) 更换基金管理人、基金托管人；
- (5) 基金管理人、基金托管人的法定名称、住所发生变更；
- (6) 基金管理人股东及其出资比例发生变更；
- (7) 基金募集期延长；
- (8) 基金管理人的董事长、总经理及其他高级管理人员、基金经理和基金托管人基金托管部门负责人发生变动；
- (9) 基金管理人的董事在一年内变更超过百分之五十；
- (10) 基金管理人、基金托管人基金托管部门的主要业务人员在一年内变动超过百分之三十；
- (11) 涉及基金管理业务、基金财产、基金托管业务的诉讼；

- (12) 基金管理人、基金托管人受到监管部门的调查；
- (13) 基金管理人及其董事、总经理及其他高级管理人员、基金经理受到严重行政处罚，基金托管人及其基金托管部门负责人受到严重行政处罚；
- (14) 重大关联交易事项；
- (15) 基金收益分配事项；
- (16) 管理费、托管费等费用计提标准、计提方式和费率发生变更；
- (17) 基金份额净值计价错误达基金份额净值百分之零点五；
- (18) 基金改聘会计师事务所；
- (19) 变更基金销售机构；
- (20) 更换基金登记机构；
- (21) 本基金开始办理申购、赎回；
- (22) 本基金申购、赎回费率及其收费方式发生变更；
- (23) 本基金发生巨额赎回并延期办理；
- (24) 本基金连续发生巨额赎回并暂停接受赎回申请；
- (25) 本基金暂停接受申购、赎回申请后重新接受申购、赎回；
- (26) 中国证监会或基金合同规定的其他事项。

8、澄清公告

在《基金合同》存续期限内，任何公共媒体中出现的或者在市场上流传的消息可能对基金份额价格产生误导性影响或者引起较大波动的，相关信息披露义务人知悉后应当立即对该消息进行公开澄清，并将有关情况立即报告中国证监会。

9、基金份额持有人大会决议

基金份额持有人大会决议，应当依法报国务院证券监督管理机构备案，并予以公告。

10、中国证监会规定的其他信息。

在季度报告、半年度报告、年度报告等定期报告和招募说明书（更新）等文件中披露股指期货交易情况，包括投资政策、持仓情况、损益情况、风险指标等，并充分揭示股指期货交易对基金总体风险的影响以及是否符合既定的投资政策和投资目标等。

基金管理人应在基金招募说明书的显著位置披露投资中小企业私募债券的流动性风险和信用风险，说明投资中小企业私募债券对基金总体风险的影响。本基金投资中小企业私募债券后两个交易日内，基金管理人应在中国证监会指定媒介披露所投资中小企业私募债券的名称、数量、期限、收益率等信息，并在季度报告、半年度报告、年度报告等定期报告和招

募说明书（更新）等文件中披露中小企业私募债券的投资情况。

（六）信息披露事务管理

基金管理人、基金托管人应当建立健全信息披露管理制度，指定专人负责管理信息披露事务。

基金信息披露义务人公开披露基金信息，应当符合中国证监会相关基金信息披露内容与格式准则的规定。

基金托管人应当按照相关法律法规、中国证监会的规定和《基金合同》的约定，对基金管理人编制的基金资产净值、基金份额净值、基金份额申购赎回价格、基金定期报告和定期更新的招募说明书等公开披露的相关基金信息进行复核、审查，并向基金管理人出具书面文件或者盖章确认。

基金管理人、基金托管人应当在指定媒介中选择披露信息的报刊。

基金管理人、基金托管人除依法在指定媒介上披露信息外，还可以根据需要在其他公共媒体披露信息，但是其他公共媒体不得早于指定媒介披露信息，并且在不同媒介上披露同一信息的内容应当一致。

为基金信息披露义务人公开披露的基金信息出具审计报告、法律意见书的专业机构，应当制作工作底稿，并将相关档案至少保存到《基金合同》终止后 10 年。

（七）信息披露文件的存放与查阅

招募说明书公布后，应当分别置备于基金管理人、基金托管人和基金销售机构的住所，供公众查阅、复制。

基金定期报告公布后，应当分别置备于基金管理人和基金托管人的住所，以供公众查阅、复制。

（八）暂停或延迟信息披露的情形

当出现下述情况时，基金管理人和基金托管人可暂停或延迟披露基金信息：

- 1、基金投资所涉及的证券交易所遇法定节假日或因其他原因暂停营业时；
- 2、因不可抗力或其他情形致使基金管理人、基金托管人无法准确评估基金资产价值时；
- 3、占基金相当比例的投资品种的估值出现重大转变，而基金管理人为保障基金份额持有人的利益，已决定延迟估值；
- 4、出现基金管理人认为属于会导致基金管理人不能出售或评估基金资产的紧急事故的任何情况；
- 5、法律法规规定、中国证监会或《基金合同》认定的其他情形。

十七、风险揭示

（一）市场风险

证券市场价格因受各种因素的影响而引起的波动，将对本基金资产产生潜在风险，主要包括：

1、政策风险

货币政策、财政政策、产业政策等国家政策的变化对证券市场产生一定的影响，导致市场价格波动，影响基金收益而产生风险。

2、经济周期风险

证券市场是国民经济的晴雨表，而经济运行具有周期性的特点。宏观经济运行状况将对证券市场的收益水平产生影响，从而产生风险。

3、利率风险

金融市场利率波动会导致股票市场及债券市场的价格和收益率的变动，同时直接影响企业的融资成本和利润水平。基金投资于货币市场工具，收益水平会受到利率变化的影响。

4、购买力风险

本基金投资的目的是使基金资产保值增值，如果发生通货膨胀，基金投资于证券所获得的收益可能会被通货膨胀抵消，从而影响基金资产的保值增值。

5、上市公司经营风险

上市公司的经营状况受多种因素影响，如市场、技术、竞争、管理、财务等都会导致公司盈利发生变化，从而导致基金投资收益变化。

（二）信用风险

指基金在交易过程发生交收违约，或者基金所投资其他基金份额所投资的债券违约，导致基金资产损失。

（三）流动性风险

指基金资产不能迅速转变成现金，或者不能应付可能出现的投资者大额赎回的风险。在开放式基金交易过程中，可能会发生巨额赎回的情形。巨额赎回可能会产生基金仓位调整的困难，导致流动性风险，甚至影响基金份额净值。

（四）管理风险

在基金管理运作过程中，可能因基金管理人对经济形势和证券市场等判断有误、获取的信息不全等影响基金的收益水平。基金管理人的管理水平、管理手段和管理技术等对基金收益水平存在影响。

（五）操作或技术风险

指相关当事人在业务各环节操作过程中，因内部控制存在缺陷或者人为因素造成操作失误或违反操作规程等引致的风险，例如，越权违规交易、会计部门欺诈、交易错误、IT系统故障等风险。

在开放式基金的各种交易行为或者后台运作中，可能因为技术系统的故障或者差错而影响交易的正常进行或者导致投资者的利益受到影响。这种技术风险可能来自基金管理公司、登记机构、代销机构、证券交易所、证券登记结算机构等等。

（六）合规性风险

指基金管理或运作过程中，违反国家法律法规的规定，或者基金投资违反法规及基金合同有关规定的风险。

（七）本基金特有的风险

本基金是混合型基金，基金资产主要投资于股票市场与债券市场，因此股市、债市的变化将影响到基金业绩表现。本基金虽然按照风险收益配比原则，实行动态的资产配置，但并不能完全抵御市场整体下跌风险，基金净值表现因此会可能受到影响。本基金管理人将发挥专业研究优势，加强对市场、上市公司基本面和固定收益类产品的深入研究，持续优化组合配置，以控制特定风险。本基金投资中小企业私募债券，中小企业私募债是根据相关法律法规由非上市中小企业采用非公开方式发行的债券。由于不能公开交易，一般情况下，交易不活跃，潜在较大流动性风险。当发债主体信用质量恶化时，受市场流动性所限，本基金可能无法卖出所持有的中小企业私募债，由此可能给基金净值带来更大的负面影响和损失。

（八）其他风险

战争、自然灾害等不可抗力因素的出现，将会严重影响证券市场的运行，可能导致基金资产的损失。

金融市场危机、行业竞争、代理商违约、托管行违约等超出基金管理人自身直接控制能力之外的风险，可能导致基金或者基金持有人利益受损。

十八、基金合同的变更、终止与基金财产的清算

（一）《基金合同》的变更

1、变更基金合同涉及法律法规规定或基金合同约定应经基金份额持有人大会决议通过的事项的，应召开基金份额持有人大会决议通过。对于可不经基金份额持有人大会决议通过的事项，由基金管理人和基金托管人同意后变更并公告，并报中国证监会备案或变更注册。

2、关于《基金合同》变更的基金份额持有人大会决议须报中国证监会备案并自决议通过之日起生效，并自决议生效后两日内在指定媒介公告。

（二）《基金合同》的终止事由

有下列情形之一的，《基金合同》应当终止：

- 1、基金份额持有人大会决定终止的；
- 2、基金管理人、基金托管人职责终止，在 6 个月内没有新基金管理人、新基金托管人承接的；
- 3、《基金合同》约定的其他情形；
- 4、相关法律法规和中国证监会规定的其他情况。

（三）基金财产的清算

1、基金财产清算小组：自出现《基金合同》终止事由之日起 30 个工作日内成立清算小组，基金管理人组织基金财产清算小组并在中国证监会的监督下进行基金清算。

2、基金财产清算小组组成：基金财产清算小组成员由基金管理人、基金托管人、具有从事证券相关业务资格的注册会计师、律师以及中国证监会指定的人员组成。基金财产清算小组可以聘用必要的工作人员。

3、基金财产清算小组职责：基金财产清算小组负责基金财产的保管、清理、估价、变现和分配。基金财产清算小组可以依法进行必要的民事活动。

4、基金财产清算程序：

- （1）基金财产清算小组成立后，由基金财产清算小组统一接管基金；
- （2）对基金财产和债权债务进行清理和确认；
- （3）对基金财产进行估值和变现；
- （4）制作清算报告；
- （5）聘请会计师事务所对清算报告进行外部审计，聘请律师事务所对清算报告出具法律意见书；
- （6）将清算报告报中国证监会备案并公告；

(7) 对基金财产进行分配。

5、基金财产清算的期限为 6 个月，因本基金所持证券流通性受到限制、结算保证金相关规定等客观因素，清算期限可相应延长。

(四) 清算费用

清算费用是指基金财产清算小组在进行基金清算过程中发生的所有合理费用，清算费用由基金财产清算小组优先从基金财产中支付。

(五) 基金财产清算剩余资产的分配

依据基金财产清算的分配方案，将基金财产清算后的全部剩余资产扣除基金财产清算费用、交纳所欠税款并清偿基金债务后，按基金份额持有人持有的基金份额比例进行分配。

(六) 基金财产清算的公告

清算过程中的有关重大事项须及时公告；基金财产清算报告经会计师事务所审计并由律师事务所出具法律意见书后报中国证监会备案并公告。基金财产清算公告于基金财产清算报告报中国证监会备案后 5 个工作日内由基金财产清算小组进行公告。

(七) 基金财产清算账册及文件的保存

基金财产清算账册及有关文件由基金托管人保存 15 年以上。

十九、基金合同的内容摘要

（一）基金合同当事人的权利与义务

A. 基金份额持有人的权利和义务

基金投资者持有本基金基金份额的行为即视为对《基金合同》的承认和接受，基金投资者自依据《基金合同》取得的基金份额，即成为本基金份额持有人和《基金合同》的当事人，直至其不再持有本基金的基金份额。基金份额持有人作为《基金合同》当事人并不以在《基金合同》上书面签章或签字为必要条件。

每份基金份额具有同等的合法权益。

1、根据《基金法》、《运作办法》及其他有关规定，基金份额持有人的权利包括但不限于：

- （1）分享基金财产收益；
- （2）参与分配清算后的剩余基金财产；
- （3）依法申请赎回其持有的基金份额；
- （4）按照规定要求召开基金份额持有人大会或自行召集基金份额持有人大会；
- （5）出席或者委派代表出席基金份额持有人大会，对基金份额持有人大会审议事项行使表决权；
- （6）查阅或者复制公开披露的基金信息资料；
- （7）监督基金管理人的投资运作；
- （8）对基金管理人、基金托管人、基金服务机构损害其合法权益的行为依法提起诉讼或仲裁；
- （9）法律法规及中国证监会规定的和《基金合同》约定的其他权利。

2、根据《基金法》、《运作办法》及其他有关规定，基金份额持有人的义务包括但不限于：

- （1）认真阅读并遵守《基金合同》、《招募说明书》、《业务规则》以及基金管理人按照规定就本基金发布的相关公告；
- （2）了解所投资基金产品，了解自身风险承受能力，自行承担投资风险；
- （3）关注基金信息披露，及时行使权利和履行义务；
- （4）交纳基金认购、申购款项及法律法规和《基金合同》所规定的费用；

- (5) 在其持有的基金份额范围内，承担基金亏损或者《基金合同》终止的有限责任；
- (6) 不从事任何有损基金及其他《基金合同》当事人合法权益的活动；
- (7) 执行生效的基金份额持有人大会的决议；
- (8) 返还在基金交易过程中因任何原因获得的不当得利；
- (9) 法律法规及中国证监会规定的和《基金合同》约定的其他义务。

B. 基金管理人的权利和义务

1、根据《基金法》、《运作办法》及其他有关规定，基金管理人的权利包括但不限于：

- (1) 依法募集资金；
- (2) 自《基金合同》生效之日起，根据法律法规和《基金合同》独立运用并管理基金财产；
- (3) 依照《基金合同》收取基金管理费以及法律法规规定或中国证监会批准的其他费用；
- (4) 销售基金份额；
- (5) 召集基金份额持有人大会；
- (6) 依据《基金合同》及有关法律规规定监督基金托管人，如认为基金托管人违反了《基金合同》及国家有关法律规定，应呈报中国证监会和其他监管部门，并采取必要措施保护基金投资者的利益；
- (7) 在基金托管人更换时，提名新的基金托管人；
- (8) 选择、更换为本基金提供销售、销售支付、份额登记、估值、投资顾问、法律、会计等服务的基金服务机构并决定相关费率，对基金服务机构的相关行为进行监督和处理；
- (9) 依据《基金合同》及有关法律规规定决定基金收益的分配方案；
- (10) 在《基金合同》约定的范围内，拒绝或暂停受理申购与赎回申请；
- (11) 依照法律法规为基金的利益对被投资公司行使股东权利，为基金的利益行使因基金财产投资于证券所产生的权利；
- (12) 在法律法规允许的前提下，为基金的利益依法为基金进行融资；
- (13) 以基金管理人的名义，代表基金份额持有人的利益行使诉讼权利或者实施其他法律行为；
- (14) 选择、更换证券经纪商、期货经纪商或其他为基金提供服务的外部机构，并决定有关的费率；
- (15) 在符合有关法律、法规的前提下，制订和调整《业务规则》；

(16) 法律法规及中国证监会规定的和《基金合同》约定的其他权利。

2、根据《基金法》、《运作办法》及其他有关规定，基金管理人的义务包括但不限于：

(1) 依法募集资金，办理或者委托经中国证监会认定的其他机构代为办理基金份额的发售、申购、赎回和登记事宜；

(2) 办理基金备案手续；

(3) 自《基金合同》生效之日起，以诚实信用、谨慎勤勉的原则管理和运用基金财产；

(4) 配备足够的具有专业资格的人员进行基金投资分析、决策，以专业化的经营方式管理和运作基金财产；

(5) 建立健全内部风险控制、监察与稽核、财务管理及人事管理等制度，保证所管理的基金财产和基金管理人的财产相互独立，对所管理的不同基金分别管理，分别记账，进行证券投资；

(6) 除依据《基金法》、《基金合同》及其他有关规定外，不得利用基金财产为自己及任何第三人谋取利益，不得委托第三人运作基金财产；

(7) 依法接受基金托管人的监督；

(8) 采取适当合理的措施使计算基金份额认购、申购、赎回和注销价格的方法符合《基金合同》等法律文件的规定，按有关规定计算并公告基金资产净值，确定基金份额申购、赎回的价格；

(9) 进行基金会计核算并编制基金财务会计报告；

(10) 编制季度、半年度和年度基金报告；

(11) 严格按照《基金法》、《基金合同》及其他有关规定，履行信息披露及报告义务；

(12) 保守基金商业秘密，不泄露基金投资计划、投资意向等。除《基金法》、《基金合同》及其他有关规定另有规定外，在基金信息公开披露前应予保密，不向他人泄露；

(13) 按《基金合同》的约定确定基金收益分配方案，及时向基金份额持有人分配基金收益；

(14) 按规定受理申购与赎回申请，及时、足额支付赎回款项；

(15) 依据《基金法》、《基金合同》及其他有关规定召集基金份额持有人大会或配合基金托管人、基金份额持有人依法召集基金份额持有人大会；

(16) 按规定保存基金财产管理业务活动的会计账册、报表、记录和其他相关资料 15 年以上；

(17) 确保需要向基金投资者提供的各项文件或资料在规定时间内发出，并且保证投资者

能够按照《基金合同》规定的时间和方式，随时查阅到与基金有关的公开资料，并在支付合理成本的前提下得到有关资料的复印件；

(18) 组织并参加基金财产清算小组，参与基金财产的保管、清理、估价、变现和分配；

(19) 面临解散、依法被撤销或者被依法宣告破产时，及时报告中国证监会并通知基金托管人；

(20) 因违反《基金合同》导致基金财产的损失或损害基金份额持有人合法权益时，应当承担赔偿责任，其赔偿责任不因其退任而免除；

(21) 监督基金托管人按法律法规和《基金合同》规定履行自己的义务，基金托管人违反《基金合同》造成基金财产损失时，基金管理人应为基金份额持有人利益向基金托管人追偿；

(22) 当基金管理人将其义务委托第三方处理时，应当对第三方处理有关基金事务的行为承担责任；

(23) 以基金管理人名义，代表基金份额持有人利益行使诉讼权利或实施其他法律行为；

(24) 基金管理人在募集期间未能达到基金的备案条件，《基金合同》不能生效，基金管理人应将已募集资金并加计银行同期活期存款利息在基金募集期结束后 30 日内退还基金认购人；

(25) 执行生效的基金份额持有人大会的决议；

(26) 建立并保存基金份额持有人名册；

(27) 法律法规及中国证监会规定的和《基金合同》约定的其他义务。

C. 基金托管人的权利和义务

1、根据《基金法》、《运作办法》及其他有关规定，基金托管人的权利包括但不限于：

(1) 自《基金合同》生效之日起，依法律法规和《基金合同》的规定安全保管基金财产；

(2) 依《基金合同》约定获得基金托管费以及法律法规规定或监管部门批准的其他费用；

(3) 监督基金管理人对本基金的投资运作，如发现基金管理人违反《基金合同》及国家法律法规行为，对基金财产、其他当事人的利益造成重大损失的情形，应呈报中国证监会，并采取必要措施保护基金投资者的利益；

(4) 根据相关市场规则，为基金开设证券账户、资金账户等投资所需账户，为基金办

理证券交易资金清算；

- (5) 提议召开或召集基金份额持有人大会；
- (6) 在基金管理人更换时，提名新的基金管理人；
- (7) 法律法规及中国证监会规定的和《基金合同》约定的其他权利。

2、根据《基金法》、《运作办法》及其他有关规定，基金托管人的义务包括但不限于：

- (1) 以诚实信用、勤勉尽责的原则持有并安全保管基金财产；
- (2) 设立专门的基金托管部门，具有符合要求的营业场所，配备足够的、合格的熟悉基金托管业务的专职人员，负责基金财产托管事宜；
- (3) 建立健全内部风险控制、监察与稽核、财务管理及人事管理等制度，确保基金财产的安全，保证其托管的基金财产与基金托管人自有财产以及不同的基金财产相互独立；对所托管的不同的基金分别设置账户，独立核算，分账管理，保证不同基金之间在账户设置、资金划拨、账册记录等方面相互独立；
- (4) 除依据《基金法》、《基金合同》及其他有关规定外，不得利用基金财产为自己及任何第三人谋取利益，不得委托第三人托管基金财产；
- (5) 保管由基金管理人代表基金签订的与基金有关的重大合同及有关凭证；
- (6) 按规定开设基金财产的资金账户和证券账户等投资所需的其他账户，按照《基金合同》的约定，根据基金管理人的投资指令，及时办理清算、交割事宜；
- (7) 保守基金商业秘密，除《基金法》、《基金合同》及其他有关规定另有规定外，在基金信息公开披露前予以保密，不得向他人泄露；
- (8) 复核、审查基金管理人计算的基金资产净值、基金份额申购、赎回价格；
- (9) 办理与基金托管业务活动有关的信息披露事项；
- (10) 对基金财务会计报告、季度、半年度和年度基金报告出具意见，说明基金管理人在各重要方面的运作是否严格按照《基金合同》的规定进行；如果基金管理人未执行《基金合同》规定的行为，还应当说明基金托管人是否采取了适当的措施；
- (11) 保存基金托管业务活动的记录、账册、报表和其他相关资料 15 年以上；
- (12) 建立并保存基金份额持有人名册；
- (13) 按规定制作相关账册并与基金管理人核对；
- (14) 依据基金管理人的指令或有关规定向基金份额持有人支付基金收益和赎回款项；
- (15) 依据《基金法》、《基金合同》及其他有关规定，召集基金份额持有人大会或配合基金管理人、基金份额持有人依法召集基金份额持有人大会；

- (16) 按照法律法规和《基金合同》的规定监督基金管理人的投资运作；
- (17) 参加基金财产清算小组，参与基金财产的保管、清理、估价、变现和分配；
- (18) 面临解散、依法被撤销或者被依法宣告破产时，及时报告中国证监会和银行监管机构，并通知基金管理人；
- (19) 因违反《基金合同》导致基金财产损失时，应承担赔偿责任，其赔偿责任不因其退任而免除；
- (20) 按规定监督基金管理人按法律法规和《基金合同》规定履行自己的义务，基金管理人因违反《基金合同》造成基金财产损失时，应为基金份额持有人利益向基金管理人追偿；
- (21) 执行生效的基金份额持有人大会的决议；
- (22) 法律法规及中国证监会规定的和《基金合同》约定的其他义务。

（二）基金份额持有人大会

基金份额持有人大会由基金份额持有人组成，基金份额持有人的合法授权代表有权代表基金份额持有人出席会议并表决。基金份额持有人持有的每一基金份额拥有平等的权利。

A. 召开事由

1、除法律法规，或基金合同，或中国证监会另有规定外，当出现或需要决定下列事由之一的，应当召开基金份额持有人大会：

- (1) 终止《基金合同》；
- (2) 更换基金管理人；
- (3) 更换基金托管人；
- (4) 转换基金运作方式；
- (5) 调整基金管理人、基金托管人的报酬标准；
- (6) 变更基金类别；
- (7) 本基金与其他基金的合并；
- (8) 变更基金投资目标、范围或策略；
- (9) 变更基金份额持有人大会程序；
- (10) 对基金当事人权利和义务产生重大影响的其他事项；
- (11) 法律法规、《基金合同》或中国证监会规定的其他应当召开基金份额持有人大会的事项。

2、尽管有前述约定，如属于以下情况之一的，可由基金管理人和基金托管人协商后修

改，不需召开基金份额持有人大会：

(1) 基金管理人或基金托管人主动要求调低基金管理费、基金托管费或其他由基金资产承担的费用；

(2) 法律法规要求增加的基金费用的收取；

(3) 在法律法规和《基金合同》规定的范围内调整本基金的申购费率、调低赎回费率或变更收费方式；

(4) 因相应的法律法规发生变动而应当对《基金合同》进行修改；

(5) 对《基金合同》的修改对基金份额持有人利益无实质性不利影响或修改不涉及《基金合同》当事人权利义务关系发生变化；

(6) 按照法律法规或《基金合同》规定不需召开基金份额持有人大会的其他情形。

B. 会议召集人及召集方式

1、本基金基金份额持有人大会不设日常机构。除法律法规规定或《基金合同》另有约定外，基金份额持有人大会由基金管理人召集；

2、基金管理人未按规定召集或不能召集时，由基金托管人召集；

3、基金托管人认为有必要召开基金份额持有人大会的，应当向基金管理人提出书面提议。基金管理人应当自收到书面提议之日起 10 日内决定是否召集，并书面告知基金托管人。基金管理人决定召集的，应当自出具书面决定之日起

60 日内召开；基金管理人决定不召集，基金托管人仍认为有必要召开的，应当由基金托管人自行召集，并自出具书面决定之日起六十日内召开并告知基金管理人，基金管理人应当配合。

4、代表基金份额 10%以上（含 10%，以基金管理人收到提议当日该等基金份额持有人持有的基金份额计算，下同）的基金份额持有人就同一事项书面要求召开基金份额持有人大会，应当向基金管理人提出书面提议。基金管理人应当自收到书面提议之日起 10 日内决定是否召集，并书面告知提出提议的基金份额持有人代表和基金托管人。基金管理人决定召集的，应当自出具书面决定之日起 60 日内召开；基金管理人决定不召集，代表基金份额 10%以上（含 10%）的基金份额持有人仍认为有必要召开的，应当向基金托管人提出书面提议。基金托管人应当自收到书面提议之日起 10 日内决定是否召集，并书面告知提出提议的基金份额持有人代表和基金管理人；基金托管人决定召集的，应当自出具书面决定之日起 60 日内召开并告知基金管理人，基金管理人应当配合。

5、代表基金份额 10%以上（含 10%）的基金份额持有人就同一事项要求召开基金份额持

有人大会，而基金管理人、基金托管人都不召集的，单独或合计代表基金份额 10%以上（含 10%）的基金份额持有人有权自行召集，并至少提前 30 日报中国证监会备案。基金份额持有人依法自行召集基金份额持有人大会的，基金管理人、基金托管人应当配合，不得阻碍、干扰。

6、基金份额持有人大会的召集人负责选择确定开会时间、地点、方式和权益登记日。

C. 召开基金份额持有人大会的通知时间、通知内容、通知方式

1、召开基金份额持有人大会，召集人应于会议召开前至少 30 日，在指定媒介发布召开基金份额持有人大会的通知。基金份额持有人大会通知应至少载明以下内容：

- (1) 会议召开的时间、地点和会议形式；
- (2) 会议拟审议的事项、议事程序和表决方式；
- (3) 有权出席基金份额持有人大会的基金份额持有人的权益登记日；
- (4) 授权委托证明的内容要求（包括但不限于代理人身份，代理权限和代理有效期限等）、送达时间和地点；
- (5) 会务常设联系人姓名及联系电话；
- (6) 出席会议者必须准备的文件和必须履行的手续；
- (7) 召集人需要通知的其他事项。

2、采取通讯开会方式并进行表决的情况下，由会议召集人决定在会议通知中说明本次基金份额持有人大会所采取的具体通讯方式、委托的公证机关及其联系方式和联系人、书面表决意见寄交的截止时间和收取方式。

3、如召集人为基金管理人，还应另行书面通知基金托管人到指定地点对表决意见的计票进行监督；如召集人为基金托管人，则应另行书面通知基金管理人到指定地点对表决意见的计票进行监督；如召集人为基金份额持有人，则应另行书面通知基金管理人和基金托管人到指定地点对表决意见的计票进行监督。基金管理人或基金托管人拒不派代表对书面表决意见的计票进行监督的，不影响表决意见的计票效力。

D. 基金份额持有人出席会议的方式

基金份额持有人大会可通过现场开会方式或通讯开会方式或法律法规及监管机关允许的其他方式召开，会议的召开方式由会议召集人确定。

1、现场开会。由基金份额持有人本人出席或以代理投票授权委托书委派代表出席，现场开会时基金管理人和基金托管人的授权代表应当列席基金份额持有人大会，基金管理人或托管人不派代表列席的，不影响表决效力。现场开会同时符合以下条件时，可以进行基金

份额持有人大会议程：

(1) 亲自出席会议者持有基金份额的凭证、受托出席会议者出具的委托人持有基金份额的凭证及委托人的代理投票授权委托书符合法律法规、《基金合同》和会议通知的规定，并且持有基金份额的凭证与基金管理人持有的登记资料相符；

(2) 经核对，汇总到会者出示的在权益登记日持有基金份额的凭证显示，有效的基金份额不少于本基金在权益登记日基金总份额的 50%（含 50%）。

2、通讯开会。通讯开会系指基金份额持有人将其对表决事项的投票以书面形式在表决截至日以前送达至召集人指定的地址。通讯开会应以书面方式进行表决。

在同时符合以下条件时，通讯开会的方式视为有效：

(1) 会议召集人按《基金合同》约定公布会议通知后，在 2 个工作日内连续公布相关提示性公告；

(2) 召集人按基金合同约定通知基金托管人（如果基金托管人为召集人，则为基金管理人）到指定地点对书面表决意见的计票进行监督。会议召集人在基金托管人（如果基金托管人为召集人，则为基金管理人）和公证机关的监督下按照会议通知规定的方式统计基金份额持有人的书面表决意见；基金托管人或基金管理人经通知不参加统计书面表决意见的，不影响表决效力；

(3) 本人直接出具书面意见或授权他人代表出具书面意见的，基金份额持有人所持有的基金份额不小于在权益登记日基金总份额的 50%（含 50%）；

(4) 上述第 (3) 项中直接出具书面意见的基金份额持有人或受托代表他人出具书面意见的代理人，同时提交的持有基金份额的凭证、受托出具书面意见的代理人出具的委托人持有基金份额的凭证及委托人的代理投票授权委托书符合法律法规、《基金合同》和会议通知的规定，并与基金登记注册机构记录相符；

(5) 会议通知公布前报中国证监会备案。

3、在不与法律法规冲突的前提下，基金份额持有人大会可通过网络、电话或其他方式召开，基金份额持有人可以采用书面、网络、电话、短信或其他方式进行表决，具体方式由会议召集人确定并在会议通知中列明。

4、基金份额持有人授权他人代为出席会议并表决的，授权方式可以采用书面、网络、电话、短信或其他方式，具体方式在会议通知中列明。

5、若到会者在权益登记日所持有的有效基金份额低于本条第 1 款第 (2) 项、第 2 款第 (3) 项规定比例的，召集人可以在原公告的基金份额持有人大会召开时间的三个月以后、

六个月以内，就原定审议事项重新召集基金份额持有人大会。重新召集的基金份额持有人大会，到会者所持有的基金份额不少于在权益登记日基金份额总数的三分之一（含三分之一）。

E. 议事内容与程序

1、议事内容及提案权

议事内容为本部分“A.召开事由”中所述应由基金份额持有人大会审议决定的事项。

基金份额持有人大会的召集人发出召集会议的通知后，对原有提案的修改应当在基金份额持有人大会召开前及时公告。

基金份额持有人大会不得对未事先公告的议事内容进行表决。

2、议事程序

(1) 现场开会

在现场开会的方式下，首先由大会主持人按照下列第 G 条规定程序确定和公布计票人，然后由大会主持人宣读提案，经讨论后进行表决，并形成大会决议。大会主持人为基金管理人授权出席会议的代表，在基金管理人授权代表未能主持大会的情况下，由基金托管人授权其出席会议的代表主持；如果基金管理人授权代表和基金托管人授权代表均未能主持大会，则由出席大会的基金份额持有人和代理人所持表决权的 50%以上（含 50%）选举产生一名基金份额持有人作为该次基金份额持有人大会的主持人。基金管理人和基金托管人拒不出席或主持基金份额持有人大会，不影响基金份额持有人大会作出的决议的效力。

会议召集人应当制作出席会议人员的签名册。签名册载明参加会议人员姓名（或单位名称）、身份证明文件号码、持有或代表有表决权的基金份额、委托人姓名（或单位名称）和联系方式等事项。

(2) 通讯开会

在通讯开会的情况下，首先由召集人至少提前 30 日公布提案，在所通知的表决截止日期后 2 个工作日内在公证机关监督下由召集人统计全部有效表决，在公证机关监督下形成决议。

F. 表决

基金份额持有人所持每份基金份额有一票表决权。

基金份额持有人大会决议分为一般决议和特别决议：

1、一般决议，一般决议须经参加大会的基金份额持有人或其代理人所持表决权的 50%以上（含 50%）通过方为有效；除下列第 2 项所规定的须以特别决议通过事项以外的其他事项均以一般决议的方式通过。

2、特别决议，特别决议应当经参加大会的基金份额持有人或其代理人所持表决权的三分之二以上（含三分之二）通过方可做出。除基金合同另有约定外，转换基金运作方式、更换基金管理人或者基金托管人、终止《基金合同》、本基金与其他基金合并以特别决议通过方为有效。

基金份额持有人大会采取记名方式进行投票表决。

采取通讯方式进行表决时，除非在计票时有充分的相反证据证明，否则提交符合会议通知中规定的确认投资者身份文件的投资者视为有效出席的投资者，表面符合会议通知规定的书面表决意见视为有效表决，表决意见模糊不清或相互矛盾的视为弃权表决，但应当计入出具书面意见的基金份额持有人所代表的基金份额总数。

基金份额持有人大会的各项提案或同一项提案内并列的各项议题应当分开审议、逐项表决。

G. 计票

1、现场开会

（1）如大会由基金管理人或基金托管人召集，基金份额持有人大会的主持人应当在会议开始后宣布在出席会议的基金份额持有人和代理人中选举两名基金份额持有人代表与大会召集人授权的一名人士共同担任计票人；如大会由基金份额持有人自行召集或大会虽然由基金管理人或基金托管人召集，但是基金管理人或基金托管人未出席大会的，基金份额持有人大会的主持人应当在会议开始后宣布在出席会议的基金份额持有人中选举三名基金份额持有人代表担任计票人。基金管理人或基金托管人不出席大会的，不影响计票的效力。

（2）计票人应当在基金份额持有人表决后立即进行清点并由大会主持人当场公布计票结果。

（3）如果会议主持人或基金份额持有人或代理人对于提交的表决结果有异议，可以在宣布表决结果后立即对所投票数要求进行重新清点。计票人应当进行重新清点，重新清点以一次为限。重新清点后，大会主持人应当当场公布重新清点结果。

（4）计票过程应由公证机关予以公证，基金管理人或基金托管人拒不出席大会的，不影响计票的效力。

2、通讯开会

在通讯开会的情况下，计票方式为：由大会召集人授权的两名人士在基金托管人授权代表（若由基金托管人召集，则为基金管理人授权代表）的监督下进行计票，并由公证机关对其计票过程予以公证。基金管理人或基金托管人拒派代表对书面表决意见的计票进行监督

的，不影响计票和表决结果。

H. 生效与公告

基金份额持有人大会的决议，召集人应当自通过之日起 5 日内报中国证监会备案。

基金份额持有人大会的决议自表决通过之日起生效。该表决通过之日为基金份额持有人大会计票完成且计票结果符合法律法规和基金合同规定的决议通过条件之日。

基金份额持有人大会决议应按照《信息披露办法》的规定在指定媒介上公告。如果采用通讯方式进行表决，在公告基金份额持有人大会决议时，必须将公证书全文、公证机构、公证员姓名等一同公告。

基金管理人、基金托管人和基金份额持有人应当执行生效的基金份额持有人大会的决议。生效的基金份额持有人大会决议对全体基金份额持有人、基金管理人、基金托管人均有约束力。

I. 本部分关于基金份额持有人大会召开事由、召开条件、议事程序、表决条件等规定，凡是直接引用法律法规或监管规则的部分，如将来法律法规或监管规则修改导致相关内容被取消或变更的，基金管理人经与基金托管人协商一致报监管机关并提前公告后，可直接对本部分内容进行修改和调整，无需召开基金份额持有人大会审议。

（三）基金合同的变更、终止与基金财产的清算

A. 《基金合同》的变更

1、变更基金合同涉及法律法规规定或本合同约定应经基金份额持有人大会决议通过的事项的，应召开基金份额持有人大会决议通过。对于可不经基金份额持有人大会决议通过的事项，由基金管理人和基金托管人同意后变更并公告，并报中国证监会备案或变更注册。

2、关于《基金合同》变更的基金份额持有人大会决议须报中国证监会备案并自决议通过之日起生效，并自决议生效后两日内在指定媒介公告。

B. 《基金合同》的终止事由

有下列情形之一的，应当作为《基金合同》终止事由：

- 1、基金份额持有人大会决定终止的；
- 2、基金管理人、基金托管人职责终止，在 6 个月内没有新基金管理人、新基金托管人承接的；
- 3、《基金合同》约定的其他情形；
- 4、相关法律法规和中国证监会规定的其他情况。

C. 基金财产的清算

1、基金财产清算小组：自出现《基金合同》终止事由之日起 30 个工作日内成立清算小组，基金管理人组织基金财产清算小组并在中国证监会的监督下进行基金清算。

2、基金财产清算小组组成：基金财产清算小组成员由基金管理人、基金托管人、具有从事证券相关业务资格的注册会计师、律师以及中国证监会指定的人员组成。基金财产清算小组可以聘用必要的工作人员。

3、基金财产清算小组职责：基金财产清算小组负责基金财产的保管、清理、估价、变现和分配。基金财产清算小组可以依法进行必要的民事活动。

4、基金财产清算程序：

- (1) 基金财产清算小组成立后，由基金财产清算小组统一接管基金；
- (2) 对基金财产和债权债务进行清理和确认；
- (3) 对基金财产进行估值和变现；
- (4) 制作清算报告；
- (5) 聘请会计师事务所对清算报告进行外部审计，聘请律师事务所对清算报告出具法律意见书；
- (6) 将清算报告报中国证监会备案并公告；
- (7) 对基金财产进行分配。

5、基金财产清算的期限为 6 个月，因本基金所持证券流通性受到限制、结算保证金相关规定等客观因素，清算期限可相应延长。

D. 清算费用

清算费用是指基金财产清算小组在进行基金清算过程中发生的所有合理费用，清算费用由基金财产清算小组优先从基金财产中支付。

E. 基金财产清算剩余资产的分配

依据基金财产清算的分配方案，将基金财产清算后的全部剩余资产扣除基金财产清算费用、交纳所欠税款并清偿基金债务后，按基金份额持有人持有的基金份额比例进行分配。

F. 基金财产清算的公告

清算过程中的有关重大事项须及时公告；基金财产清算报告经会计师事务所审计并由律师事务所出具法律意见书后报中国证监会备案并公告。基金财产清算公告于基金财产清算报告报中国证监会备案后 5 个工作日内由基金财产清算小组进行公告。

G. 基金财产清算账册及文件的保存

基金财产清算账册及有关文件由基金托管人保存 15 年以上。

(四) 争议解决方式

各方当事人同意，因《基金合同》而产生的或与《基金合同》有关的一切争议，各方当事人应尽量通过协商、调解解决。协商、调解不能解决的任何一方均有权将争议提交中国国际经济贸易仲裁委员会，按照中国国际经济贸易仲裁委员会届时有效的仲裁规则进行仲裁。仲裁地点为北京市。仲裁裁决是终局的，对仲裁各方当事人均具有约束力。仲裁费用由败诉方承担。

争议处理期间，各方当事人应恪守各自的职责，继续忠实、勤勉、尽责地履行基金合同规定的义务，维护基金份额持有人的合法权益。

《基金合同》受中国法律管辖。

(五) 基金合同存放地和投资者取得基金合同的方式

《基金合同》是约定基金合同当事人之间权利义务关系的法律文件。

1、《基金合同》经基金管理人、基金托管人双方盖章以及双方法定代表人或授权代表签字或签章并在募集结束后经基金管理人向中国证监会办理基金备案手续，并经中国证监会书面确认后生效。

2、《基金合同》的有效期自其生效之日起至基金财产清算结果报中国证监会备案并公告之日止。

3、《基金合同》自生效之日起对包括基金管理人、基金托管人和基金份额持有人在内的《基金合同》各方当事人具有同等的法律约束力。

4、《基金合同》正本一式六份，除上报有关监管机构一式二份外，基金管理人、基金托管人各持有二份，每份具有同等的法律效力。

5、《基金合同》可印制成册，供投资者在基金管理人、基金托管人、销售机构的办公场所和营业场所查阅。

二十、基金托管协议内容摘要

(一) 托管协议当事人

A、基金管理人

名称：嘉实基金管理有限公司

注册地址：中国（上海）自由贸易试验区世纪大道 8 号上海国金中心二期 53 层 09-11 单元

办公地址：北京市建国门北大街 8 号华润大厦 8 层

邮政编码：100005

法定代表人：邓红国

成立日期：1999 年 3 月 25 日

批准设立机关及批准设立文号：中国证监会证监基字【1999】5 号

组织形式：有限责任公司（中外合资）

注册资本：人民币 1.5 亿元

存续期间：持续经营

经营范围：基金募集、基金销售、资产管理以及中国证监会许可的其它业务

B、基金托管人

名称：中国民生银行股份有限公司

注册地址：北京市西城区复兴门内大街 2 号

办公地址：北京市西城区复兴门内大街 2 号

邮政编码：100031

法定代表人：洪崎

成立日期：1996 年 2 月 7 日

基金托管业务批准文号：证监基金字[2004]101 号

组织形式：股份有限公司

注册资本：28,365,585,227 元人民币

存续期间：持续经营

经营范围：吸收公众存款；发放短期、中期和长期贷款；办理国内外结算；办理票据承兑与贴现、发行金融债券；代理发行、代理兑付、承销政府债券；买卖政府债券、金融债券；从事同业拆借；买卖、代理买卖外汇；从事结汇、售汇业务；从事银行卡业务；提供信用证

服务及担保；代收付款项；保险兼业代理业务（有效期至 2017 年 02 月 18 日）；提供保管箱服务；经国务院银行业监督管理机构批准的其他业务。

（二）基金托管人对基金管理人的业务监督和核查

A、基金托管人根据有关法律法规的规定及基金合同的约定，对基金投资范围、投资对象进行监督。基金合同明确约定基金投资风格或证券选择标准的，基金管理人应按照基金托管人要求的格式提供投资品种池，以便基金托管人运用相关技术系统，对基金实际投资是否符合基金合同关于证券选择标准的约定进行监督，对存在疑义的事项进行核查。

本基金的投资范围为本基金投资于依法发行或上市的股票、债券等金融工具及法律法规或中国证监会允许基金投资的其他金融工具。具体包括：股票（包含中小板、创业板及其他依法发行、上市的股票），股指期货、权证，债券（国债、金融债、企业（公司）债、次级债、可转换债券（含分离交易可转债）、可交换公司债券、央行票据、短期融资券、超短期融资券、中期票据、中小企业私募债等）、资产支持证券、债券回购、大额存单、银行存款等固定收益类资产以及现金，以及法律法规或中国证监会允许基金投资的其他金融工具（但须符合中国证监会的相关规定）。

如法律法规或监管机构以后允许基金投资其他品种，基金管理人在履行适当程序后，可以将其纳入投资范围。

本基金为【混合】型基金，投资组合比例为：【股票资产占基金资产的比例为 0—95%；每个交易日日终在扣除股指期货合约需缴纳的交易保证金后，基金保留的现金或者到期日在一年以内的政府债券不低于基金资产净值的 5%；股指期货、权证及其他金融工具的投资比例符合法律法规和监管机构的规定。】

若法律法规的相关规定发生变更或监管机构允许，本基金管理人在履行适当程序后，可对上述资产配置比例进行调整。

B、基金托管人根据有关法律法规的规定及基金合同的约定，对基金投资比例进行监督。基金托管人按下述比例和调整期限进行监督：

- （1）股票资产占基金资产的比例为 0-95%；
- （2）在扣除股指期货合约需缴纳的交易保证金后，保持不低于基金资产净值 5%的现金或者到期日在一年以内的政府债券；
- （3）本基金持有一家公司发行的证券，其市值不超过基金资产净值的 10%；
- （4）本基金管理人管理的全部基金持有一家公司发行的证券，不超过该证券的 10%；
- （5）本基金持有的全部权证，其市值不得超过基金资产净值的 3%；
- （6）本基金管理人管理的全部基金持有的同一权证，不得超过该权证的 10%；
- （7）本基金在任何交易日买入权证的总金额，不得超过上一交易日基金资产净值的 0.5%；
- （8）本基金投资于同一原始权益人的各类资产支持证券的比例，不得超过基金资产净

值的 10%；

(9) 本基金持有的全部资产支持证券，其市值不得超过基金资产净值的 20%；

(10) 本基金持有的同一（指同一信用级别）资产支持证券的比例，不得超过该资产支持证券规模的 10%；

(11) 本基金管理人管理的全部基金投资于同一原始权益人的各类资产支持证券，不得超过其各类资产支持证券合计规模的 10%；

(12) 本基金应投资于信用级别评级为 BBB 以上（含 BBB）的资产支持证券。基金持有资产支持证券期间，如果其信用等级下降、不再符合投资标准，应在评级报告发布之日起 3 个月内予以全部卖出；

(13) 基金财产参与股票发行申购，本基金所申报的金额不超过本基金的总资产，本基金所申报的股票数量不超过拟发行股票公司本次发行股票的总量；

(14) 基金总资产不得超过基金净资产的 140%；

(15) 本基金进入全国银行间同业市场进行债券回购的资金余额不得超过基金资产净值的 40%；

(16) 本基金若参与股指期货交易，应当符合下列投资限制：

① 本基金在任何交易日日终，持有的买入股指期货合约价值，不得超过基金资产净值的 10%；

② 本基金在任何交易日日终，持有的买入期货合约价值与有价证券市值之和，不得超过基金资产净值的 95%。

其中，有价证券指股票、债券（不含到期日在一年以内的政府债券）、权证、资产支持证券、买入返售金融资产（不含质押式回购）等；

③ 本基金在任何交易日日终，持有的卖出期货合约价值不得超过基金持有的股票总市值的 20%。

本基金管理人应当按照中国金融期货交易所要求的内容、格式与时限向交易所报告所交易和持有的卖出期货合约情况、交易目的及对应的证券资产情况等；

④ 本基金所持有的股票市值和买入、卖出股指期货合约价值，合计（轧差计算）应当符合《基金合同》关于股票投资比例的有关规定；

⑤ 本基金在任何交易日内交易（不包括平仓）的股指期货合约的成交金额不得超过上一交易日基金资产净值的 20%；

(17) 本基金持有单只中小企业私募债券，其市值不得超过该基金资产净值的 10%；

(18) 法律法规及中国证监会规定的和《基金合同》约定的其他投资限制。

本基金在开始进行股指期货投资之前，应与基金托管人就股指期货清算、估值、交割等事宜另行具体协商。

如果法律法规对上述投资组合比例限制进行变更的，以变更后的规定为准。法律法规或

监管部门取消上述限制，如适用于本基金，在履行适当程序后本基金投资不再受相关限制。

基金管理人应当自基金合同生效之日起 6 个月内使基金的投资组合比例符合基金合同的有关约定。期间，本基金的投资范围、投资策略应当符合基金合同的约定。基金托管人对基金的投资的监督与检查自基金合同生效之日起开始。

因证券市场或期货市场波动、证券发行人合并、基金规模变动等基金管理人之外的因素致使基金投资比例不符合上述规定投资比例的，基金管理人应当在 10 个交易日内进行调整。法律法规另有规定的，从其规定。

C、基金托管人根据有关法律法规的规定及基金合同的约定，对本托管协议第十五条第九款基金投资禁止行为进行监督。基金托管人通过事后监督方式对基金管理人基金投资禁止行为进行监督。

D、基金托管人根据有关法律法规的规定及基金合同的约定，对基金管理人参与银行间债券市场进行监督。基金管理人应在基金投资运作之前向基金托管人提供符合法律法规及行业标准的、经慎重选择的、本基金适用的银行间债券市场交易对手名单，并约定各交易对手所适用的交易结算方式。基金管理人应严格按照交易对手名单的范围在银行间债券市场选择交易对手。基金托管人监督基金管理人是否按事前提供的银行间债券市场交易对手名单进行交易。基金管理人可以每半年对银行间债券市场交易对手名单及结算方式进行更新，新名单确定前已与本次剔除的交易对手所进行但尚未结算的交易，仍应按照协议进行结算。如基金管理人根据市场情况需要临时调整银行间债券市场交易对手名单及结算方式的，应及时向基金托管人说明理由，协商解决。

基金管理人应防范交易对手的资信风险，按银行间债券市场的交易规则进行交易，并负责解决因交易对手不履行合同而造成的纠纷及损失，基金托管人不承担由此造成的任何法律责任及损失。若未履约的交易对手在基金托管人与基金管理人确定的时间前仍未承担违约责任及其他相关法律责任的，基金管理人应及时向相关交易对手追偿。基金托管人则根据银行间债券市场成交单对合同履行情况进行监督。如基金托管人事后发现基金管理人没有按照事先约定的交易对手或交易方式进行交易时，基金托管人应及时提醒基金管理人，基金托管人不承担由此造成的任何损失和责任。

E、基金托管人根据有关法律法规的规定及基金合同的约定，对基金管理人投资流通受限证券进行监督。

基金管理人投资流通受限证券，应事先根据中国证监会相关规定，明确基金投资流通受限证券的比例，制订严格的投资决策流程和风险控制制度，防范流动性风险、法律风险和操作风险等各种风险。基金托管人对基金管理人是否遵守相关制度、流动性风险处置预案以及相关投资额度和比例等的情况进行监督。首次投资流通受限证券前，基金管理人应与基金托管人就流通受限证券投资签订风险控制补充协议。

1. 本基金投资的受限证券须为经中国证监会批准的在发行时明确一定期限锁定期的

可交易证券，不包括由于发布重大消息或其他原因而临时停牌的证券、已发行未上市证券、回购交易中的质押券等流通受限证券。本基金不投资有锁定期但锁定期不明确的证券。

本基金投资的受限证券限于可由中国证券登记结算有限责任公司或中央国债登记结算有限责任公司、银行间清算所股份有限公司负责登记和存管，并可在证券交易所或全国银行间债券市场交易的证券。

本基金投资的受限证券应保证登记存管在本基金名下，基金管理人负责相关工作的落实和协调，并确保基金托管人能够正常查询。因基金管理人原因产生的受限证券登记存管问题，造成基金托管人无法安全保管本基金资产的责任与损失，及因受限证券存管直接影响本基金安全的责任及损失，由基金管理人承担。

本基金投资受限证券，不得预付任何形式的保证金。

2. 基金管理人对本基金投资受限证券的流动性风险负责，确保对相关风险采取积极有效的措施，在合理的时间内有效解决基金运作的流动性问题。如因基金巨额赎回或市场发生剧烈变动等原因而导致基金现金周转困难时，基金管理人应保证提供足额现金确保基金的支付结算。对本基金因投资受限证券导致的流动性风险，基金托管人不承担任何责任。如因基金管理人违反基金合同或预先确定的投资流通受限证券的比例导致本基金出现损失致使基金托管人承担连带赔偿责任的，基金管理人应赔偿基金托管人由此遭受的损失。

3. 本基金有关投资受限证券比例如违反有关限制规定，在合理期限内未能进行及时调整，基金管理人应在两个工作日内编制临时报告书，予以公告。

4. 基金托管人根据有关规定有权对基金管理人进行以下事项监督：

- 1) 本基金投资受限证券时的法律法规遵守情况。
- 2) 在基金投资受限证券管理工作方面有关制度、流动性风险处置预案的建立与完善情况。
- 3) 有关比例限制的执行情况。
- 4) 信息披露情况。
5. 相关法律法规对基金投资受限证券有新规定的，从其规定。

F、基金管理人应当对投资中期票据业务进行研究，认真评估中期票据投资业务的风险，本着审慎、勤勉尽责的原则进行中期票据的投资业务。基金管理人根据法律、法规、监管部门的规定，制定了经公司董事会批准的基金投资中期票据相关制度（以下简称“《制度》”），以规范对中期票据的投资决策流程、风险控制。基金管理人《制度》的内容与本协议不一致的，以本协议的约定为准。首次投资中期票据前，基金管理人应与基金托管人就中期票据投资签订风险控制补充协议。

1. 基金投资中期票据应遵循以下投资限制：

(1) 中期票据属于固定收益类证券，基金投资中期票据应符合法律、法规及《基金合同》中关于该基金投资固定收益类证券的相关比例及期限限制；

(2) 基金管理人管理的全部公募基金投资于一家企业发行的单期中期票据合计不超过该期证券的 10%。

2. 基金托管人对基金管理人流动性风险处置的监督职责限于：

基金托管人对基金投资中期票据是否符合比例限制进行事后监督，如发现异常情况，应及时以书面形式通知基金管理人。基金管理人应积极配合和协助基金托管人的监督和核查。基金管理人接到通知后应及时核对并向基金托管人说明原因和解决措施。基金托管人有权随时对所通知事项进行复查，督促基金管理人改正。基金管理人违规事项未能在限期内纠正的，基金托管人应报告中国证监会。

3. 如因证券市场波动、证券发行人合并、基金规模变动等基金管理人之外的因素，基金管理人投资的中期票据超过投资比例的，基金托管人有权要求基金管理人在 10 个交易日将中期票据调整至规定的比例要求。

G、本基金投资中小企业私募债券的应符合证监会《关于证券投资基金投资中小企业私募债券有关问题的通知》等有关法律法规的规定。首次投资中小企业私募债券前，基金管理人应与基金托管人就中小企业私募债券投资签订风险控制补充协议。

1. 基金管理人应在基金首次投资中小企业私募债券前，向基金托管人提供经基金管理人董事会批准的有关基金投资中小企业私募债券的投资决策流程、风险控制制度、流动性风险处置预案、信用风险处置预案等。

基金管理人应至少于首次执行中小企业私募债券相关投资指令之前两个工作日将上述资料书面发至基金托管人，保证基金托管人有足够的时间进行审核。基金托管人应在收到上述资料后两个工作日内，以书面或其他双方认可的方式确认收到上述资料。

2. 基金管理人应防范本基金投资中小企业私募债券的流动性风险，确保对相关风险采取积极有效的措施，在合理的时间内有效解决基金运作的流动性问题。如因基金巨额赎回或市场发生剧烈变动等原因而导致基金现金周转困难时，基金管理人应在符合法律法规、基金合同的前提下确保基金的支付结算。

3. 基金托管人有权根据基金管理人制定的风险控制制度对基金管理人投资中小企业私募债券的额度和比例进行监督。如果基金管理人对相应风险控制制度进行修改的，应及时修订后通知基金托管人。

4. 基金托管人对基金投资中小企业私募债券是否符合比例限制进行事后监督，如发现异常情况，应及时以书面形式通知基金管理人。基金管理人应积极配合和协助基金托管人的监督和核查。基金管理人接到通知后应及时核对并向基金托管人说明原因和解决措施。基金托管人有权随时对所通知事项进行复查，督促基金管理人改正。基金管理人违规事项未能在限期内纠正的，基金托管人应报告中国证监会。如基金托管人没有切实履行监督职责（因基金管理人未就相应风险控制制度的修订及时通知基金托管人的除外），导致基金出现风险，基金托管人须承担连带责任。

如因证券市场波动、证券发行人合并或基金规模变化等不可归责于基金管理人的因素导致基金投资的中小企业私募债券超过投资比例的，基金托管人有权要求基金管理人在 10 个交易日将中小企业私募债券调整至规定的比例要求。

H、首次投资银行存款之前，基金管理人应与基金托管人就银行存款的投资签署风险控制补充协议。

I、基金托管人根据有关法律法规的规定及基金合同的约定，对基金资产净值计算、基金份额净值计算、应收资金到账、基金费用开支及收入确定、基金收益分配、相关信息披露、基金宣传推介材料中登载基金业绩表现数据等进行监督和核查。

J、基金托管人发现基金管理人的上述事项及投资指令或实际投资运作违反法律法规、基金合同和本托管协议的规定，应及时以电话提醒或书面提示等方式通知基金管理人限期纠正，并及时向中国证监会报告。基金管理人应积极配合和协助基金托管人的监督和核查。基金管理人收到书面通知后应在下一工作日及时核对并以书面形式给基金托管人发出回函，就基金托管人的疑义进行解释或举证，说明违规原因及纠正期限，并保证在规定期限内及时改正。在上述规定期限内，基金托管人有权随时对通知事项进行复查，督促基金管理人改正。基金管理人对基金托管人通知的违规事项未能在限期内纠正的，基金托管人应报告中国证监会。

K、基金管理人应积极配合和协助基金托管人依照法律法规、基金合同和本托管协议对基金业务执行核查。对基金托管人发出的书面提示，基金管理人应在规定时间内答复并改正，或就基金托管人的疑义进行解释或举证；对基金托管人按照法律法规、基金合同和本托管协议的要求需向中国证监会报送基金监督报告的事项，基金管理人应积极配合提供相关数据资料和制度等。

L、若基金托管人发现基金管理人依据交易程序已经生效的指令违反法律、行政法规和其他有关规定，或者违反基金合同约定的，应当立即通知基金管理人，由此造成的直接损失由基金管理人承担，并及时向中国证监会报告。

M、基金托管人发现基金管理人存在重大违规行为，应及时报告中国证监会，同时通知基金管理人限期纠正，并将纠正结果报告中国证监会。基金管理人无正当理由，拒绝、阻挠对方根据本托管协议规定行使监督权，或采取拖延、欺诈等手段妨碍对方进行有效监督，情节严重或经基金托管人提出警告仍不改正的，基金托管人应报告中国证监会。

（三）基金管理人应对基金托管人的业务核查

A、基金管理人应对基金托管人履行托管职责情况进行核查，核查事项包括基金托管人安全保管基金财产、开设基金财产的资金账户和证券账户、复核基金管理人计算的基金资产净值、基金份额净值、根据基金管理人指令办理清算交收、相关信息披露和监督基金投资运作等行为。

B、基金管理人发现基金托管人擅自挪用基金财产、未对基金财产实行分账管理、未执

行或无故延迟执行基金管理人资金划拨指令、泄露基金投资信息等违反《基金法》、基金合同、本协议及其他有关规定时，应及时以书面形式通知基金托管人限期纠正。基金托管人收到通知后应在下一工作日及时核对并以书面形式给基金管理人发出回函，说明违规原因及纠正期限，并保证在规定期限内及时改正。在上述规定期限内，基金管理人有权随时对通知事项进行复查，督促基金托管人改正。基金托管人应积极配合基金管理人的核查行为，包括但不限于：提交相关资料以供基金管理人核查托管财产的完整性和真实性，在规定时间内答复基金管理人并改正。

C、基金管理人发现基金托管人有重大违规行为，应及时报告中国证监会，同时通知基金托管人限期纠正，并将纠正结果报告中国证监会。基金托管人无正当理由，拒绝、阻挠对方根据本协议规定行使监督权，或采取拖延、欺诈等手段妨碍对方进行有效监督，情节严重或经基金管理人提出警告仍不改正的，基金管理人应报告中国证监会。

（四）基金财产的保管

A. 基金财产保管的原则

1、基金财产应独立于基金管理人、基金托管人的固有财产。基金财产的债权、不得与基金管理人、基金托管人固有财产的债务相抵销，不同基金财产的债权债务，不得相互抵销。基金管理人、基金托管人以其自有资产承担法律责任，其债权人不得对基金财产行使请求冻结、扣押和其他权利。

2、基金管理人、基金托管人因依法解散、被依法撤销或者被依法宣告破产等原因进行清算的，基金财产不属于其清算财产。

3、基金托管人应安全保管基金财产。未经基金管理人依据合法程序作出的合法合规指令，基金托管人不得自行运用、处分、分配基金的任何财产。非因基金财产本身承担的债务，不得对基金财产强制执行。

4、基金托管人按照规定开设基金财产的资金账户和证券账户。

5、基金托管人对所托管的不同基金财产分别设置账户，确保基金财产的完整与独立。

6、基金托管人根据基金管理人的指令，按照基金合同和本协议的约定保管基金财产，如有特殊情况双方可另行协商解决。

7、对于因为基金投资产生的应收资产，应由基金管理人负责与有关当事人确定到账日期并通知基金托管人，到账日基金财产没有到达基金账户的，基金托管人应及时通知基金管理人采取措施进行催收。由此给基金财产造成损失的，基金管理人应负责向有关当事人追偿基金财产的损失，基金托管人对此不承担任何责任。

8、除依据法律法规和基金合同的规定外，基金托管人不得委托第三人托管基金财产。

B. 基金募集期间及募集资金的验资

1. 基金募集期间应开立“基金募集专户”，用于存放募集的资金。该账户由基金管理

人开立并管理。

2. 基金募集期满或基金停止募集时，募集的基金份额总额、基金募集金额、基金份额持有人人数符合《基金法》、《运作办法》等有关规定后，基金管理人应将属于基金财产的全部资金划入基金托管人开立的基金银行账户，同时在规定时间内，聘请具有从事证券相关业务资格的会计师事务所进行验资，出具验资报告。出具的验资报告由参加验资的 2 名或 2 名以上中国注册会计师签字并加盖会计师事务所公章方为有效。

3. 若基金募集期限届满，未能达到基金合同生效的条件，由基金管理人按规定办理退款等事宜，基金托管人应提供充分协助。

C. 基金银行账户的开立和管理

1. 基金托管人应负责本基金的银行账户的开设和管理。

2. 基金托管人应以本基金名义在其营业机构开立基金的银行账户，并根据基金管理人合法合规的指令办理资金收付。本基金的银行预留印鉴由基金托管人保管和使用。

3. 基金银行账户的开立和使用，限于满足开展本基金业务的需要。基金托管人和基金管理人不得假借本基金的名义开立任何其他银行账户；亦不得使用基金的任何账户进行本基金业务以外的活动。

4. 基金银行账户的开立和管理应符合银行业监督管理机构的有关规定。

5. 在符合法律法规规定的条件下，基金托管人可以通过基金托管人专用账户办理基金资产的支付。

D. 基金证券账户和结算备付金账户的开立和管理

1. 基金托管人在中国证券登记结算有限责任公司上海分公司、深圳分公司为本基金开立基金托管人与本基金联名的证券账户。

2. 基金证券账户的开立和使用，仅限于满足开展本基金业务的需要。基金托管人和基金管理人不得出借或未经对方书面同意擅自转让基金的任何证券账户，亦不得使用基金的任何账户进行本基金业务以外的活动。

3. 基金证券账户的开立和证券账户卡的保管由基金托管人负责，账户资产的管理和运用由基金管理人负责。

4. 基金托管人以自身法人名义在中国证券登记结算有限责任公司开立结算备付金账户，并代表所托管的基金完成与中国证券登记结算有限责任公司的一级法人清算工作，基金管理人应予以积极协助。结算备付金、证券结算保证金等的收取按照中国证券登记结算有限责任公司的规定执行。

5. 若中国证监会或其他监管机构在本托管协议订立日之后允许基金从事其他投资品种的投资业务，涉及相关账户的开立、使用的，若无相关规定，则基金托管人比照上述关于账户开立、使用的规定执行。

E. 债券托管专户的开设和管理

基金合同生效后，基金托管人根据中国人民银行、中央国债登记结算有限责任公司的有关规定，在中央国债登记结算有限责任公司、银行间清算所股份有限公司开立债券托管账户，并代表基金进行银行间市场债券的结算。基金管理人和基金托管人共同代表基金签订全国银行间债券市场债券回购主协议。

F. 其他账户的开立和管理

1. 因业务发展需要而开立的其他账户，可以根据法律法规和基金合同的规定开立，在基金管理人和基金托管人商议后由基金托管人负责开立。新账户按有关规定使用并管理。

2. 法律法规等有关规定对相关账户的开立和管理另有规定的，从其规定办理。

G. 基金财产投资的有关有价凭证等的保管

基金财产投资的有关实物证券等有价凭证由基金托管人存放于基金托管人的保管库，也可存入中央国债登记结算有限责任公司、中国证券登记结算有限责任公司上海分公司/深圳分公司或票据营业中心的代保管库，保管凭证由基金托管人持有。实物证券等有价凭证的购买和转让，由基金管理人和基金托管人共同办理。基金托管人对由基金托管人以外机构实际有效控制的证券不承担保管责任，但基金托管人应妥善保管凭证。

H. 与基金财产有关的重大合同的保管

与基金财产有关的重大合同的签署，由基金管理人负责。由基金管理人代表基金签署的、与基金财产有关的重大合同的原件分别由基金管理人、基金托管人保管。除本协议另有规定外，基金管理人代表基金签署的与基金财产有关的重大合同包括但不限于基金年度审计合同、基金信息披露协议及基金投资业务中产生的重大合同，基金管理人应保证基金管理人和基金托管人至少各持有一份正本的原件。确实无法取得两份正本的，基金管理人负责保管正本，同时应将一份正本复印件加盖公章后送达基金托管人。重大合同的保管期限为基金合同终止后 15 年。

(五) 基金资产净值的计算和会计核算

A. 基金资产净值的计算、复核与完成的时间及程序

1. 基金资产净值

基金资产净值是指基金资产总值减去负债后的金额。

基金份额净值是指基金资产净值除以基金份额总数，基金份额净值的计算，精确到【0.001】元，小数点后第【四】位四舍五入，国家另有规定的，从其规定。

基金管理人每个工作日计算基金资产净值及基金份额净值，经基金托管人复核，按规定公告。

2. 复核程序

基金管理人每个工作日对基金资产进行估值后，将基金份额净值结果以双方约定的方式提交给基金托管人，经基金托管人复核无误后，以约定的方式将复核结果提交给基金管理人，

由基金管理人依据基金合同和有关法律法规对外公布。

3. 基金管理人担任本基金的基金会计责任方，负责基金资产净值计算和基金会计核算。就与本基金有关的会计问题，如经相关各方在平等基础上充分讨论后，仍无法达成一致意见的，按照基金管理人对于基金资产净值的计算结果对外予以公布。

B、基金资产估值方法和特殊情形的处理

1. 估值对象

基金所拥有的股票、权证、债券和银行存款本息、应收款项、股指期货、其它投资等资产及负债。

2. 估值方法

1) 证券交易所上市的有价证券的估值

A. 交易所上市的有价证券（包括股票、权证等），以其估值日在证券交易所挂牌的市价（收盘价）估值；估值日无交易的，且最近交易日后经济环境未发生重大变化或证券发行机构未发生影响证券价格的重大事件的，以最近交易日的市价（收盘价）估值；如最近交易日后经济环境发生了重大变化或证券发行机构发生影响证券价格的重大事件的，可参考类似投资品种的现行市价及重大变化因素，调整最近交易市价，确定公允价值；

B. 交易所上市实行净价交易的债券，对于存在活跃市场的情况下，按估值日收盘价估值；对于存在活跃市场但收盘价未能代表估值日公允价值的情况下，使用调整后的收盘价估值；对于不存在市场活动或市场活动很少的情况下，采用估值技术确定公允价值；

C. 交易所上市未实行净价交易的债券，对于存在活跃市场的情况下，按估值日收盘价减去收盘价中所含的债券应收利息得到的净价估值；对于存在活跃市场但收盘价未能代表估值日公允价值的情况下，使用调整后的收盘价减去收盘价中所含的债券应收利息得到的净价估值；对于不存在市场活动或市场活动很少的情况下，采用估值技术确定公允价值；

D. 交易所上市不存在活跃市场的有价证券，采用估值技术确定公允价值。交易所上市的资产支持证券，采用估值技术确定公允价值，在估值技术难以可靠计量公允价值的情况下，按成本估值。

2) 处于未上市期间的有价证券应区分如下情况处理：

A. 送股、转增股、配股和公开增发的新股，按估值日在证券交易所挂牌的同一股票的估值方法估值；该日无交易的，以最近一日的市价（收盘价）估值；

B. 首次公开发行未上市的股票、债券和权证，采用估值技术确定公允价值，在估值技术难以可靠计量公允价值的情况下，按成本估值；

C. 首次公开发行有明确锁定期的股票，同一股票在交易所上市后，按交易所上市

的同一股票的估值方法估值；非公开发行有明确锁定期的股票，按监管机构或行业协会有关规定确定公允价值。

3) 全国银行间债券市场交易的债券、资产支持证券等固定收益品种，采用估值技术确定公允价值。

4) 同一债券同时在两个或两个以上市场交易的，按债券所处的市场分别估值。

5) 基金投资的股指期货合约，一般以估值当日结算价进行估值，估值当日无结算价的，且最近交易日后经济环境未发生重大变化的，采用最近交易日结算价估值。

6) 中小企业私募债，采用估值技术确定公允价值，在估值技术难以可靠计量公允价值的情况下，按成本估值。

7) 如有确凿证据表明按上述方法进行估值不能客观反映其公允价值的，基金管理人可根据具体情况与基金托管人商定后，按最能反映公允价值的价格估值。

8) 相关法律法规以及监管部门有强制规定的，从其规定。如有新增事项，按国家最新规定估值。

如基金管理人或基金托管人发现基金估值违反基金合同订明的估值方法、程序及相关法律法规的规定或者未能充分维护基金份额持有人利益时，应立即通知对方，共同查明原因，双方协商解决。

（六）基金份额持有人名册的登记与保管

基金份额持有人名册至少应包括基金份额持有人的名称和持有的基金份额。基金份额持有人名册由基金注册登记机构根据基金管理人的指令编制和保管，基金管理人和基金托管人应分别保管基金份额持有人名册，保存期不少于 20 年。如不能妥善保管，则按相关法规承担责任。

在基金托管人要求或编制半年报和年报前，基金管理人应将有关资料送交基金托管人，不得无故拒绝或延误提供，并保证其真实性、准确性和完整性。基金托管人不得将所保管的基金份额持有人名册用于基金托管业务以外的其他用途，并应遵守保密义务。

（七）争议解决方式

因本托管协议产生或与之相关的争议，双方当事人应通过协商、调解解决，协商、调解不能解决的，任何一方均有权将争议提交中国国际经济贸易仲裁委员会进行仲裁，仲裁地点为北京市，按照中国国际经济贸易仲裁委员会届时有效的仲裁规则进行仲裁。仲裁裁决是终局的，对本托管协议双方当事人均有约束力，仲裁费用由败诉方承担。

争议处理期间，本托管协议双方当事人应恪守基金管理人和基金托管人职责，各自继续忠实、勤勉、尽责地履行基金合同和本托管协议规定的义务，维护基金份额持有人的合法权益。

本协议受中国法律管辖。

（八）托管协议的变更与终止

A、本托管协议的变更程序

本托管协议双方当事人经协商一致,可以对本托管协议进行修改。修改后的新托管协议,其内容不得与基金合同的规定有任何冲突。基金托管协议的变更报中国证监会备案。

B、基金托管协议终止出现的情形

- 1、基金合同终止;
- 2、基金托管人解散、依法被撤销、破产或由其他基金托管人接管基金资产;
- 3、基金管理人解散、依法被撤销、破产或由其他基金管理人接管基金管理权;
- 4、发生法律法规、监管部门或基金合同规定的终止事项。

二十一、对基金份额持有人的服务

基金管理人承诺为基金份额持有人提供一系列的服务,并将根据基金份额持有人的需要和市场的变化,增加或变更服务项目。主要服务内容如下:

（一）资料寄送

1、开户确认书和交易对账单

首次基金交易(除基金开户外其他交易类型)后的15个工作日内向基金份额持有人寄送开户确认书和交易对账单。

2、基金份额持有人对账单

基金管理人在每年第1-3季度结束后向定制纸质对账单且在季度内有交易的投资者寄送季度对账单,在每年第4季度结束后向定制纸质对账单且季度内有交易或最后一个交易日仍持有份额的投资者寄送年度对账单;每月向定制电子对账单服务的份额持有人发送电子对账单。

3、由于投资者提供的邮寄地址、手机号码、电子邮箱不详、错误、未及时变更或邮局投递差错、通讯故障、延误等原因有可能造成对账单无法按时或准确送达。因上述原因无法正常收取对账单的投资者,敬请及时通过本公司网站,或拨打本公司客服热线查询、核对、变更您的预留联系方式。

（二）定期定额投资计划

基金管理人可通过销售机构为投资者提供定期定额投资服务。通过定期定额投资计划，投资者可以通过销售渠道定期定额申购基金份额。定期定额投资计划的有关规则另行公告。

（三）手机短信服务

基金管理人向定制净值短信的基金份额持有人提供基金净值短信服务。基金份额持有人可通过拨打客户服务电话400-600-8800（免长途话费）、(010)85712266，也可通过基金管理人网站定制短信服务。

（四）在线服务

通过本公司网站www.jsfund.cn，基金份额持有人还可获得如下服务：

1、查询服务

基金份额持有人均可通过基金管理人网站实现基金交易查询、账户信息查询和基金信息查询。

2、信息资讯服务

投资者可以利用基金管理人网站获取基金和基金管理人的各类信息，包括基金的法律文件、业绩报告及基金管理人最新动态等资料。

3、网上交易

本基金管理人已开通个人和机构投资者的网上直销交易业务。个人和机构投资者通过基金管理人网站 www.jsfund.cn 可以办理基金认购、申购、赎回、账户资料修改、交易密码修改、交易申请查询和账户资料查询等各类业务。

（五）咨询服务

1、投资者或基金份额持有人如果了解申购与赎回的交易情况、基金账户余额、基金产品与服务等信息，可拨打基金管理人全国统一客服电话：400-600-8800（免长途话费）、(010)85712266，传真：（010）65182266。

2、网站和电子信箱

公司网址：<http://www.jsfund.cn>

电子信箱：service@jsfund.cn

二十二、其他应披露事项

自 2016 年 9 月 14 日至 2017 年 3 月 14 日，本基金的临时报告刊登于《上海证券报》。

序号	临时报告名称	披露日期	备注
1	嘉实基金管理有限公司关于以通讯方式召开嘉实新起航灵活配置混合型证券投资基金基金份额持有人大会的公告	2016年10月31日	
2	嘉实基金管理有限公司关于以通讯方式召开嘉实新起航灵活配置混合型证券投资基金基金份额持有人大会的第一次提示性公告	2016年11月1日	
3	嘉实基金管理有限公司关于以通讯方式召开嘉实新起航灵活配置混合型证券投资基金基金份额持有人大会的第二次提示性公告	2016年11月2日	
4	关于嘉实新起航灵活配置混合型证券投资基金基金份额持有人大会表决结果暨决议生效的公告	2016年12月2日	

二十三、招募说明书存放及查阅方式

本基金招募说明书公布后,分别置备于基金管理人、基金托管人和基金代销机构的住所,投资者可免费查阅。投资者在支付工本费后,可在合理时间内取得上述文件复印件。

二十四、备查文件

（一）备查文件目录

- 1、中国证监会准予嘉实新起航灵活配置混合型证券投资基金注册的批复文件。
- 2、《嘉实新起航灵活配置混合型证券投资基金基金合同》。
- 3、《嘉实新起航灵活配置混合型证券投资基金托管协议》。
- 4、法律意见书。
- 5、基金管理人业务资格批件、营业执照。
- 6、基金托管人业务资格批件、营业执照。

（二）存放地点

备查文件存放于基金管理人和/或基金托管人处。

（三）查阅方式

投资者可在营业时间免费查阅备查文件。在支付工本费后，可在合理时间内取得备查文件的复制件或复印件。

嘉实基金管理有限公司

2017年4月26日