

# 泰达宏利亚洲债券型证券投资基金 更新招募说明书摘要

基金管理人：泰达宏利基金管理有限公司

基金托管人：中国银行股份有限公司

## 重要提示

本基金的募集申请于 2016 年 9 月 9 日经中国证券监督管理委员会（以下简称“中国证监会”）证监许可[2016] 2074 号文注册，基金合同于 2016 年 10 月 14 日生效。

基金管理人保证本招募说明书的内容真实、准确、完整。本招募说明书经中国证监会注册，但中国证监会对本基金募集的注册，并不表明其对本基金的投资价值和市场前景作出实质性判断或保证，也不表明投资于本基金没有风险。

投资有风险，投资人认购（或申购）基金份额时应认真阅读本招募说明书、基金合同等信息披露文件，全面认识本基金产品的风险收益特征，应充分考虑投资人自身的风险承受能力，并对认购（或申购）基金的意愿、时机、数量等投资行为作出独立决策。基金管理人提醒投资人基金投资的“买者自负”原则，在投资人作出投资决策后，基金运营状况与基金净值变化导致的投资风险，由投资人自行负责。

本基金投资于境外证券市场，基金净值会因为境外证券市场波动等因素产生波动。投资人在获得基金投资收益的同时，将承担基金投资中出现的风险：一是境外投资风险，包括海外市场风险、政治风险与政府管制风险、汇率风险等；二是开放式基金风险，包括流动性风险、管理风险、基金托管人/境外托管人风险、会计核算风险、法律风险、操作风险、证券借贷/回购风险、交易结算风险、不可抗力风险等。三是本基金特有的风险等。

本基金的投资比例为：投资于债券资产占基金资产的比例不低于 80%，投资于亚洲债券的比例不低于非现金资产的 80%；投资于现金或者到期日在一年以内的政府债券的比例合计不低于基金资产净值的 5%。本基金为债券型基金，其预期的风险水平和预期收益都要低于股票型基金、混合型基金，高于货币市场基金，属于证券投资基金中的中等风险和中等收益的品种。

基金管理人管理的基金的过往业绩并不预示其未来表现。基金管理人管理的其他基金的业绩并不构成对本基金业绩表现的保证。

基金管理人依照恪尽职守、诚实信用、谨慎勤勉的原则管理和运用基金资产，但不保证基金一定盈利，也不保证最低收益。基金管理人提醒投资人基金投资的“买者自负”原则，在投资人作出投资决策后，基金运营状况与基金净值变化引

致的投资风险，由投资人自行负责。

本更新招募说明书摘要摘自更新招募说明书正文，投资者欲了解详细内容，应阅读更新招募说明书正文。

本更新招募说明书所载内容截止日为2017年4月14日，有关财务数据和净值表现截止日为2017年3月31日。财务数据未经审计。

## 一、基金的名称

泰达宏利亚洲债券型证券投资基金

## 二、基金的类型

QDII 债券型证券投资基金

## 三、基金的投资目标

本基金通过分析亚洲区域各国家和地区的宏观经济状况以及各发债主体的微观基本面，寻找各类债券的投资机会，在谨慎投资的前提下，谋求基金资产的长期稳定增值。

## 四、基金的投资方向

本基金主要投资于政府债券、公司债券、可转换债券、住房按揭支持证券、资产支持证券等及经中国证监会认可的国际金融组织发行的证券；已与中国证监会签署双边监管合作谅解备忘录的国家或地区证券监管机构登记注册的公募基金；银行存款、可转让存单、银行承兑汇票、银行票据、商业票据、回购协议、短期政府债券等货币市场工具；远期合约、互换及经中国证监会认可的境外交易所上市交易的权证、期权、期货等金融衍生产品以及中国证监会允许本基金投资的其他金融工具（但须符合中国证监会相关规定）。本基金不主动参与股票等权

益类资产的投资。

本基金仅投资境外市场。本基金投资于债券资产占基金资产的比例不低于80%，投资于亚洲债券的比例不低于非现金资产的80%；本基金每个交易日日终在扣除期货合约需缴纳的交易保证金后，应当保持不低于基金资产净值5%的现金或到期日在一年以内的政府债券。

本基金的“亚洲债券”指亚洲市场政府或其支持代理机构发行的债券，和登记注册或上市在亚洲市场或主要业务收入/资产在亚洲市场的机构、企业等发行之债券。

本基金所投资的基金为在已与中国证监会签署双边监管合作谅解备忘录的国家或地区证券监管机构登记注册的公募基金。

如法律法规或监管机构以后允许基金投资其他品种的，基金管理人在履行适当程序后，可以相应将其纳入本基金的投资范围；如法律法规或中国证监会变更投资品种的比例限制的，基金管理人在履行适当程序后，可相应调整投资比例限制。

## 五、基金的投资策略

### 1、资产配置策略

本基金为债券型的QDII基金，基金的资产配置范围为：政府债券、公司债券、可转换债券、住房按揭支持证券、资产支持证券等及经中国证监会认可的国际金融组织发行的证券；已与中国证监会签署双边监管合作谅解备忘录的国家或地区证券监管机构登记注册的公募基金；银行存款、可转让存单、银行承兑汇票、银行票据、商业票据、回购协议、短期政府债券等货币市场工具；远期合约、互换及经中国证监会认可的境外交易所上市交易的权证、期权、期货等金融衍生产品以及中国证监会允许本基金投资的其他金融工具（但须符合中国证监会相关规定）。本基金不主动参与股票等权益类资产的投资。

本基金密切跟踪相关国家或地区经济的景气周期以及财政、货币政策变化，把握市场利率水平的运行态势，从宏观层面了解亚洲各国家、行业的景气情况、防范系统性的宏观经济、政治以及信用风险，从而确定基金资产在不同国家、不同行业以及不同债券品种之间的配置比例。

## 2、债券投资策略

### (1) 久期管理策略

在全球经济的框架下，本基金管理人对宏观经济运行趋势及其引致的财政货币政策变化做出判断，密切跟踪 CPI、PPI、汇率、M2 等利率敏感指标，运用数量化工具，对未来市场利率趋势进行分析与预测，并据此确定合理的债券组合目标久期，通过合理的久期控制实现对利率风险的有效管理。

### (2) 收益率曲线配置策略

本基金将通过预期收益率曲线形态变化来调整投资组合的头寸。

在考察收益率曲线的基础上，本基金将确定采用子弹策略、哑铃策略或梯形策略等，以从收益率曲线的形变中获利。一般而言，当收益率曲线变陡时，将采用子弹策略；当收益率曲线变平时，将采用哑铃策略；在预期收益率曲线不变或平行移动时，则采用梯形策略。

### (3) 信用债券投资策略

依据信用债券评级结果、债券品种、息票率、剩余期限、流动性、交易市场、收益率等因素，结合不同品种的收益率曲线预测模型和信用利差曲线预测模型，决定是否将个债纳入组合及其投资数量。在有效控制信用风险的前提下，重点关注信用状况正在改善的发债主体，选择具有以下特征的债券：所属行业处于上升周期、具有强大的股东背景、较高到期收益率、较高当期收入、价值被低估、属于创新品种而价值尚未被市场充分发现。

本基金的投资重点为债券类资产，是通过主动承担适度的信用风险来获取较高的收益，因而信用风险管理是投资流程中的重中之重。为了有效预防和规避可能遇到的信用风险，基金管理人将从以下三个方面来进行信用风险管理：a. 建立信用评级体系，并在实践中完善和改进分析方法；b. 严格遵守信用类债券的备选库制度，根据不同的信用风险等级，按照不同的投资管理流程和权限管理制度，对入库债券进行定期信用跟踪分析；c. 采取分散化投资策略和集中度限制，严格控制组合整体的违约风险水平。

### (4) 信用利差曲线变化策略

通过分析经济周期和相关市场变化对信用利差曲线的影响，以及分析信用债市场容量、结构、流动性等变化趋势对信用利差曲线的影响，最后综合各种因素，

分析信用利差曲线整体及分行业走势，确定信用债券总的及分行业投资比例。

#### （5）信用债信用变化策略

发行人信用发生变化后，我们将采用变化后债券信用级别所对应的信用利差曲线对公司债、企业债定价。影响信用债信用风险的因素分为行业风险、公司风险、现金流风险、资产负债风险和其他风险等五个方面。本基金管理人将分析信用债的相对信用水平、违约风险及理论信用利差；此外，也利用阶段性信用事件造成的整体信用风险溢价上升，寻找错杀品种，获取超额收益。

#### （6）杠杆放大策略

当回购利率低于债券收益率时，本基金将实施正回购融入资金并投资于信用债券等可投资标的，从而获取收益率超出回购资金成本（即回购利率）的套利价值。

#### （7）特殊固定收益品种投资策略

##### 1) 可转换公司债券投资策略

在综合分析可转换公司债券的股性特征、债性特征、流动性、摊薄率等因素的基础上，选择其中安全边际较高、发行条款相对优惠、流动性良好，并且基础股票基本面优良、具有较强盈利能力、成长前景好、股性活跃并具有较高上涨潜力的品种，以合理价格买入并持有。根据内含收益率、折溢价比率、久期、凸性等因素构建可转换公司债券投资组合，获取稳健的投资回报。此外，本基金将通过分析不同市场环境下可转换公司债券股性和债性的相对价值，通过对标的转债股性与债性的合理定价，力求选择被市场低估的品种。

##### 2) 资产支持证券投资策略

资产支持证券包括资产抵押贷款支持证券（ABS）、住房抵押贷款支持证券（MBS）等，其定价受多种因素影响，包括市场利率、发行条款、支持资产的构成及质量、提前偿还率等。本基金将在债券市场宏观分析基础上，结合蒙特卡洛模拟等数量化方法，对资产支持证券进行定价，评估其内在价值进行投资。

##### 3、基金投资策略

本基金的基金投资主要对象为债券基金等固定收益类基金。

封闭式基金：封闭式基金由于份额固定，可直接体现基金管理人的持续管理能力。本基金对封闭式基金的选择要素：（1）考察封闭式基金的投资管理能力，

选择持续投资管理能力卓越的基金，享受因其净值变化而导致价格变化所带来的收益；（2）考察基金折价率的变动，在其他条件相当的情况下，选择折价率高的基金，享受基金折价率向市场平均水平方向变动带来的收益。

开放式基金：对债券型基金考察其久期配置和信用配置能力，利用模型精确刻画基金投资行为，根据各指标贡献度综合基金排名，精选成立历史较长、规模大、品牌好的基金公司，资产管理能力优异的基金作为投资的对象，以争取获得长期、稳定且丰厚的投资回报。

#### 4、金融衍生品投资

本基金将以投资组合避险或有效管理为目标，在基金风险承受能力许可的范围内，本着谨慎原则，适度参与衍生品投资；可能使用到的衍生产品包含货币远期/期货/互换、利率互换、信用违约互换及美国公债期货指数等可以进行宏观和微观风险对冲的工具。衍生品投资的主要策略包括：利用汇率衍生品，降低基金汇率风险；利用利率衍生品，降低基金利率风险；利用信用利差衍生品，降低基金信用风险等。

本基金主要投资于在经中国证监会认可的交易所上市交易的金融衍生品，当这些交易所没有本基金需要的衍生产品时，在严格风险控制的前提下，本基金将采用场外交易市场（OTC）买卖衍生产品。

#### （四）投资限制

##### 1、组合限制

基金的投资组合应遵循以下限制：

（1）本基金投资于债券资产的比例不低于基金资产的 80%，其中投资于亚洲债券的比例不低于非现金资产的 80%；

“亚洲债券”指亚洲市场政府或其支持代理机构发行的债券，和登记注册或上市在亚洲市场或主要业务收入/资产在亚洲市场的机构、企业等发行之债券。

（2）本基金每个交易日日终在扣除期货合约需缴纳的交易保证金后，应当保持不低于基金资产净值 5%的现金或到期日在一年以内的政府债券；

（3）本基金持有同一家银行的存款不得超过基金资产净值的 20%，其中境外投资中，银行应当是中资商业银行在境外设立的分行或在最近一个会计年度达到中国证监会认可的信用评级机构评级的境外银行。在基金托管账户的存款可以

不受上述限制；

(4) 本基金持有一家公司发行的证券，其市值不超过基金资产净值的 10%；  
本基金管理人管理的全部基金持有一家公司发行的证券，不超过该证券的 10%；

(5) 本基金持有与中国证监会签署双边监管合作谅解备忘录国家或地区以外的其他国家或地区证券市场挂牌交易的证券资产不得超过基金资产净值的 10%，其中持有任一国家或地区市场的证券资产不得超过基金资产净值的 3%；

(6) 本基金持有非流动性资产市值不得超过基金资产净值的 10%。前项非流动性资产是指法律或《基金合同》规定的流通受限证券以及中国证监会认定的其他资产；

(7) 本基金持有境外基金的市值合计不得超过基金资产净值的 10%，但持有货币市场基金不受此限制；

(8) 本基金管理人管理的全部基金持有任何一只境外基金，不得超过该境外基金总份额的 20%；

(9) 为应付赎回、交易清算等临时用途借入现金的比例不得超过基金资产净值的 10%，临时借入现金的期限以中国证监会规定的期限为准；

(10) 本基金不得购买证券用于控制或影响发行该证券的机构或其管理层。同一境内机构投资者管理的全部基金不得持有同一机构 10%以上具有投票权的证券发行总量。

前项投资比例限制应当合并计算同一机构境内外上市的总股本，同时应当一并计算全球存托凭证和美国存托凭证所代表的基础证券，并假设对持有的股本权证行使转换。

(11) 法律法规及中国证监会规定的和《基金合同》约定的其他投资限制。

基金管理人应当自《基金合同》生效之日起 6 个月内使基金的投资组合比例符合《基金合同》的有关约定。期间，本基金的投资范围、投资策略应当符合《基金合同》的约定。若基金超过上述投资比例限制，基金管理人应当在超过比例后 30 个工作日内采用合理的商业措施进行调整以符合投资比例限制要求，但中国证监会规定的特殊情形除外。

如果法律法规或监管部门对上述投资比例限制进行变更的，以变更后的规定为准。法律法规或监管部门取消上述限制，如适用于本基金，基金管理人在履行



适当程序后，则本基金投资不再受相关限制。

## 2、禁止行为

为维护基金份额持有人的合法权益，本基金投资不得用于下列投资或者活动：

- (1) 承销证券；
- (2) 违反规定向他人贷款或提供担保；
- (3) 从事承担无限责任的投资；
- (4) 购买不动产；
- (5) 购买房地产抵押按揭；
- (6) 购买贵金属或代表贵金属的凭证；
- (7) 购买实物商品；
- (8) 除应付赎回、交易清算等临时用途以外，借入现金；
- (9) 利用融资购买证券，但投资金融衍生品除外；
- (10) 参与未持有基础资产的卖空交易；
- (11) 购买证券用于控制或影响发行该证券的机构或其管理层；
- (12) 直接投资与实物商品相关的衍生品；
- (13) 向基金管理人、基金托管人出资；
- (14) 从事内幕交易、操纵证券交易价格及其他不正当的证券交易活动；
- (15) 法律、行政法规和中国证监会规定禁止的其他活动。

基金管理人运用基金财产买卖基金管理人、基金托管人及其控股股东、实际控制人或者与其有其他重大利害关系的公司发行的证券或承销期内承销的证券，或者从事其他重大关联交易的，应当符合基金的投资目标和投资策略，遵循基金份额持有人利益优先的原则，防范利益冲突，符合中国证监会的规定，并履行信息披露义务，建立健全内部审批机制和评估机制，按照市场公平合理价格执行。相关交易必须事先得到基金托管人的同意，并按法律法规予以披露。重大关联交易应提交基金管理人董事会审议，并经过三分之二以上的独立董事通过。基金管理人董事会应至少每半年对关联交易事项进行审查。

法律法规或监管部门取消上述禁止性规定，如适用于本基金，则本基金投资不再受相关限制。

### 3、金融衍生品投资

基金投资衍生品应当仅限于投资组合避险或有效管理，不得用于投机或放大交易，投资于境外金融衍生品的，同时应当严格遵守下列规定：

(1) 基金的金融衍生品全部敞口不得高于基金资产净值的 100%。

(2) 基金投资期货支付的初始保证金、投资期权支付或收取的期权费、投资柜台交易衍生品支付的初始费用的总额不得高于基金资产净值的 10%。

(3) 基金投资于远期合约、互换等柜台交易金融衍生品，应当符合以下要求：

1) 所有参与交易对手方（中资商业银行除外）应当具有不低于中国证监会认可的信用评级机构评级；

2) 交易对手方应当至少每个工作日对交易进行估值，并且基金可在任何时候以公允价值终止交易；

3) 任一交易对手方的市值计价敞口不得超过基金资产净值的 20%。

(4) 基金管理人应当在基金会计年度结束后 60 个工作日内向中国证监会提交包括衍生品头寸及风险分析年度报告。

4、本基金可以参与境外证券借贷交易，并且应当遵守下列规定：

(1) 所有参与交易对手方（中资商业银行除外）应当具有中国证监会认可的信用评级机构评级。

(2) 应当采取市值计价制度进行调整以确保担保物市值不低于已借出证券市值的 102%。

(3) 借方应当在交易期内及时向本基金支付已借出证券产生的所有股息、利息和分红。一旦借方违约，本基金根据协议和有关法律有权保留和处置担保物以满足索赔需要。

(4) 除中国证监会另有规定外，担保物可以是以下金融工具或品种：

1) 现金；

2) 存款证明；

3) 商业票据；

4) 政府债券；

5) 中资商业银行或由不低于中国证监会认可的信用评级机构评级的境外金

融机构（作为交易对手方或其关联方的除外）出具的不可撤销信用证。

（5）本基金有权在任何时候终止证券借贷交易并在正常市场惯例的合理期限内要求归还任一或所有已借出的证券。

（6）基金管理人应当对基金参与证券借贷交易中发生的任何损失负相应责任。

5、基金可以根据正常市场惯例参与境外正回购交易、逆回购交易，并且应当遵守下列规定：

（1）所有参与正回购交易对手方（中资商业银行除外）应当具有中国证监会认可的信用评级机构信用评级。

（2）参与正回购交易，应当采取市值计价制度对卖出收益进行调整以确保现金不低于已售出证券市值的 102%。一旦买方违约，本基金根据协议和有关法律有权保留或处置卖出收益以满足索赔需要。

（3）买方应当在正回购交易期内及时向本基金支付售出证券产生的所有股息、利息和分红。

（4）参与逆回购交易，应当对购入证券采取市值计价制度进行调整以确保已购入证券市值不低于支付现金的 102%。一旦卖方违约，本基金根据协议和有关法律有权保留或处置已购入证券以满足索赔需要。

（5）基金管理人应当对基金参与证券正回购交易、逆回购交易中发生的任何损失负相应责任。

6、基金参与境外证券借贷交易、正回购交易，所有已借出而未归还证券总市值或所有已售出而未回购证券总市值均不得超过基金总资产的 50%。前项比例限制计算，基金因参与证券借贷交易、正回购交易而持有的担保物、现金不得计入基金总资产。

## 六、业绩比较基准

本基金业绩比较基准：摩根大通亚洲信用指数总报酬（JP Morgan Asian Credit Index Composite Total Return）\*95%+中国人民银行公告人民币活期存款基准利率\*5%。

摩根大通亚洲信用指数（JP Morgan Asian Credit Index）是 JP 摩根开发

的亚洲债券指数，与本基金的主要投资范围及品种基本一致，选择摩根大通亚洲信用指数总报酬（JP Morgan Asian Credit Index Composite Total Return）作为本基金的业绩比较基准，能比较贴切体现和衡量本基金的投资范围、投资策略以及投资业绩。

如果今后法律法规发生变化，或者指数编制单位停止计算编制该指数或更改指数名称，或者有更权威的、更能为市场普遍接受的业绩比较基准推出，或者是市场上出现更加适合用于本基金的业绩基准的指数时，基金管理人可以根据本基金的投资范围和投资策略，确定变更基金的比较基准或其权重构成。业绩比较基准的变更需经基金管理人与基金托管人协商一致报中国证监会备案后及时公告。

## 七、风险收益特征

本基金为债券型基金，其预期的风险水平和预期收益都要低于股票型基金、混合型基金，高于货币市场基金，属于证券投资基金中的中等风险和中等收益的品种。

本基金可投资于境外证券，除了需要承担与境内证券投资基金类似的市场波动风险等一般投资风险之外，本基金还面临汇率风险等境外证券市场投资所面临的特别投资风险。

## 八、基金的投资组合报告

基金管理人的董事会及董事保证本报告所载资料不存在虚假记载、误导性陈述或重大遗漏，并对其内容的真实性、准确性和完整性承担个别及连带责任。

基金托管人中国银行股份有限公司根据本基金合同规定，于2017年5月10日复核了本报告中的财务指标、净值表现和投资组合报告等内容，保证复核内容不存在虚假记载、误导性陈述或者重大遗漏。

本投资组合报告所载数据截至2017年3月31日，本报告中所列财务数据未经审计。

### 1、报告期末基金资产组合情况

序号	项目	金额（人民币元）	占基金总资产的比例（%）
1	权益投资	-	-
	其中：普通股	-	-

	优先股	-	-
	存托凭证	-	-
	房地产信托凭证	-	-
2	基金投资	-	-
3	固定收益投资	606,945,583.08	91.28
	其中：债券	606,945,583.08	91.28
	资产支持证券	-	-
4	金融衍生品投资	-	-
	其中：远期	-	-
	期货	-	-
	期权	-	-
	权证	-	-
5	买入返售金融资产	-	-
	其中：买断式回购的买入返售金融资产	-	-
6	货币市场工具	-	-
7	银行存款和结算备付金合计	51,654,742.94	7.77
8	其他资产	6,335,392.29	0.95
9	合计	664,935,718.31	100.00

## 2、报告期末在各个国家（地区）证券市场的股票及存托凭证投资分布

本基金本报告期末未持有股票及存托凭证投资。

## 3、报告期末按行业分类的股票及存托凭证投资组合

本基金本报告期末未持有股票及存托凭证投资。

## 4、报告期末按公允价值占基金资产净值比例大小排序的前十名股票及存托凭证投资明细

本基金本报告期末未持有股票及存托凭证投资。

## 5、报告期末按债券信用等级分类的债券投资组合

债券信用等级	公允价值（人民币元）	占基金资产净值比例（%）
AAA	9,907,981.24	1.52
AA+至 AA-	31,941,799.59	4.90
A+至 A-	132,206,573.69	20.30
BBB+至 BBB-	232,860,992.64	35.75
BB+至 BB-	54,699,754.68	8.40

B+至 B-	70,894,716.17	10.89
CCC+至 C	-	-
其它	74,433,765.07	11.43
合计	606,945,583.08	93.19

注：本债券投资组合主要采用标准普尔、穆迪等机构提供的债券信用评级信息，未提供评级信息的可适用内部评级。

#### 6、报告期末按公允价值占基金资产净值比例大小排序的前五名债券投资明细

序号	债券代码	债券名称	数量	公允价值(人民币元)	占基金资产净值比例(%)
1	XS1242348164	Global Logistic Properties Ltd	24,837,480	23,283,647.25	3.58
2	XS1572895198	China Reinsurance Finance Corp Ltd	13,798,600	13,714,014.58	2.11
3	USQ08328AA64	Australia & New Zealand Banking Group Ltd/United Kingdom	12,418,740	13,604,108.73	2.09
4	XS0508012092	China Overseas Finance Cayman II Ltd	12,418,740	13,491,098.20	2.07
5	USG2353WAA92	CNOOC Finance 2011 Ltd	12,418,740	13,025,768.01	2.00

注：1. 债券代码为 ISIN 码。

2. 数量列示债券面值，外币按照期末估值汇率折为人民币，四舍五入保留整数。

#### 7、报告期末按公允价值占基金资产净值比例大小排序的前十名资产支持证券投资明细

本基金本报告期末未持有资产支持证券投资。

#### 8、报告期末按公允价值占基金资产净值比例大小排序的前五名金融衍生品投资明细

本基金本报告期末未持有金融衍生品投资。

#### 9、报告期末按公允价值占基金资产净值比例大小排序的前十名基金投资明细

本基金本报告期末未持有基金投资。

## 10、投资组合报告附注

(1) 报告期内基金投资前十名证券的发行主体未出现被监管部门立案调查的情况，在报告编制日前一年内受到公开谴责、处罚的情形。

(2) 基金投资的前十名股票均未超出基金合同规定的备选股票库。

(3) 其他资产构成

序号	名称	金额（人民币元）
1	存出保证金	-
2	应收证券清算款	-
3	应收股利	-
4	应收利息	6,216,647.16
5	应收申购款	118,745.13
6	其他应收款	-
7	待摊费用	-
8	其他	-
9	合计	6,335,392.29

### (4) 报告期末持有的处于转股期的可转换债券明细

本基金本报告期末未持有处于转股期的可转换债券。

### (5) 报告期末前十名股票中存在流通受限情况的说明

本基金本报告期末未持有股票投资。

### (6) 投资组合报告附注的其他文字描述部分

由于四舍五入的原因，分项之和与合计项之间可能存在尾差。

## 九、基金的业绩

基金管理人依照恪尽职守、诚实信用、谨慎勤勉的原则管理和运用基金财产，但不保证基金一定盈利，也不保证最低收益。基金的过往业绩并不代表其未来表现。投资有风险，投资者在做出投资决策前应仔细阅读本基金的招募说明书。

本基金合同生效日为 2016 年 10 月 14 日，基金合同生效以来的投资业绩及与同期业绩比较基准的比较如下表所示：

(一) 截止 2017 年 3 月 31 日基金份额净值增长率及其与同期业绩比较基准收益率的比较：

泰达宏利亚洲债券（QDII）A

阶段	基金净值增长率 ①	基金净值增长率标准差	业绩比较基准收益率	业绩比较基准收益率标准差	② - ③	③ - ④

		②	③	④		
2016.10.14~2016.12.31	1.01%	0.14%	-2.29%	0.28%	3.30%	-0.14%
2017.1.1~2017.3.31	1.58%	0.25%	2.43%	0.15%	-0.85%	0.10%
基金合同生效以来至 2017.3.31	2.61%	0.21%	0.09%	0.22%	2.52%	-0.01%

泰达宏利亚洲债券（QDII）C

阶段	基金净值增长率 ①	基金净值增长率标准差 ②	业绩比较基准收益率 ④	业绩比较基准收益率标准差 ④	①-③	②-④
2016.10.14~2016.12.31	0.93%	0.14%	-2.29%	0.28%	3.22%	-0.14%
2017.1.1~2017.3.31	1.49%	0.25%	2.43%	0.15%	-0.94%	0.10%
基金合同生效以来至 2017.3.31	2.43%	0.21%	0.09%	0.22%	2.34%	-0.01%

本基金业绩比较基准：根大通亚洲信用指数总报酬(JP Morgan Asian Credit Index Composite Total Return)\*95%+中国人民银行公告人民币活期存款基准利率\*5%。

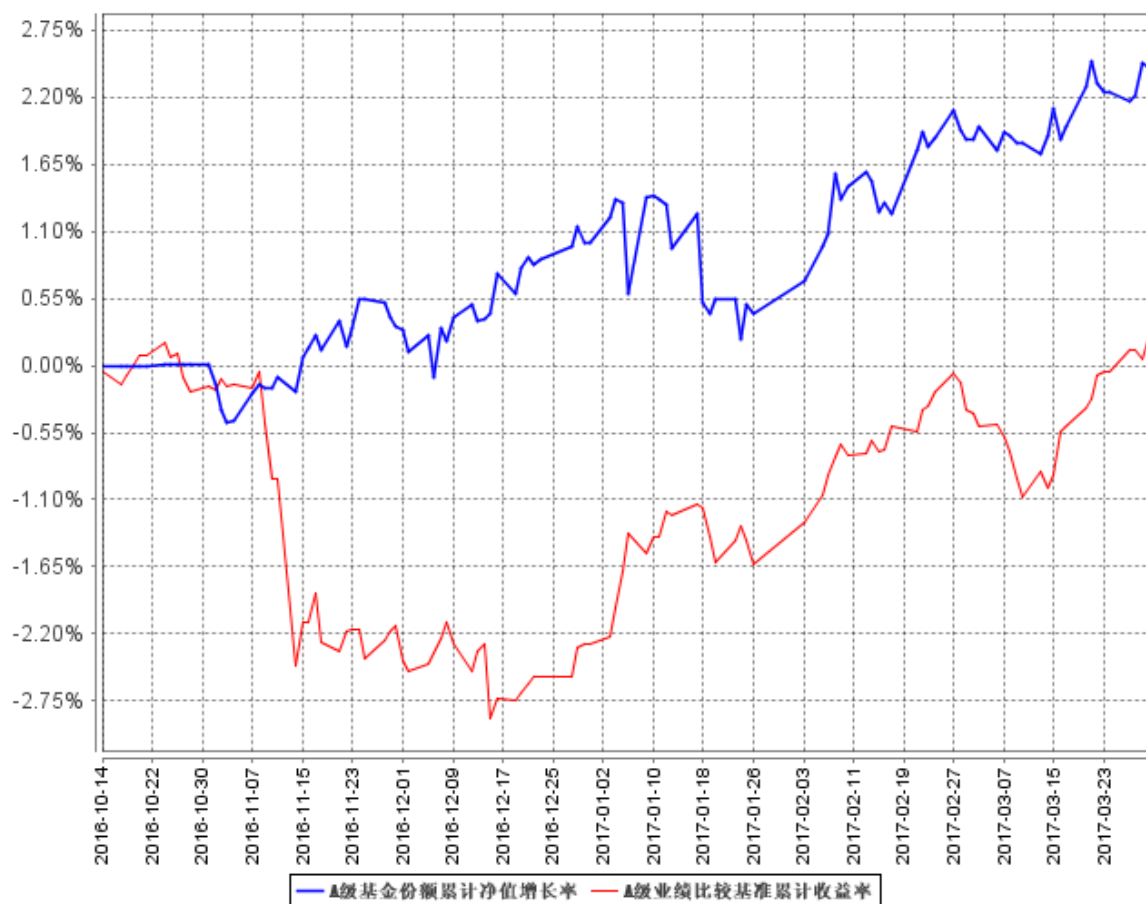
上述摩根大通亚洲信用指数总报酬代表该指数收益率。

(二) 自基金合同生效以来基金份额净值的变动情况，并与同期业绩比较基准的变动比较图

泰达宏利亚洲债券（QDII）A 基金累计份额净值增长率与同期业绩比较基准收益率的历史走势对比图（2016年10月14日至2017年3月31日）

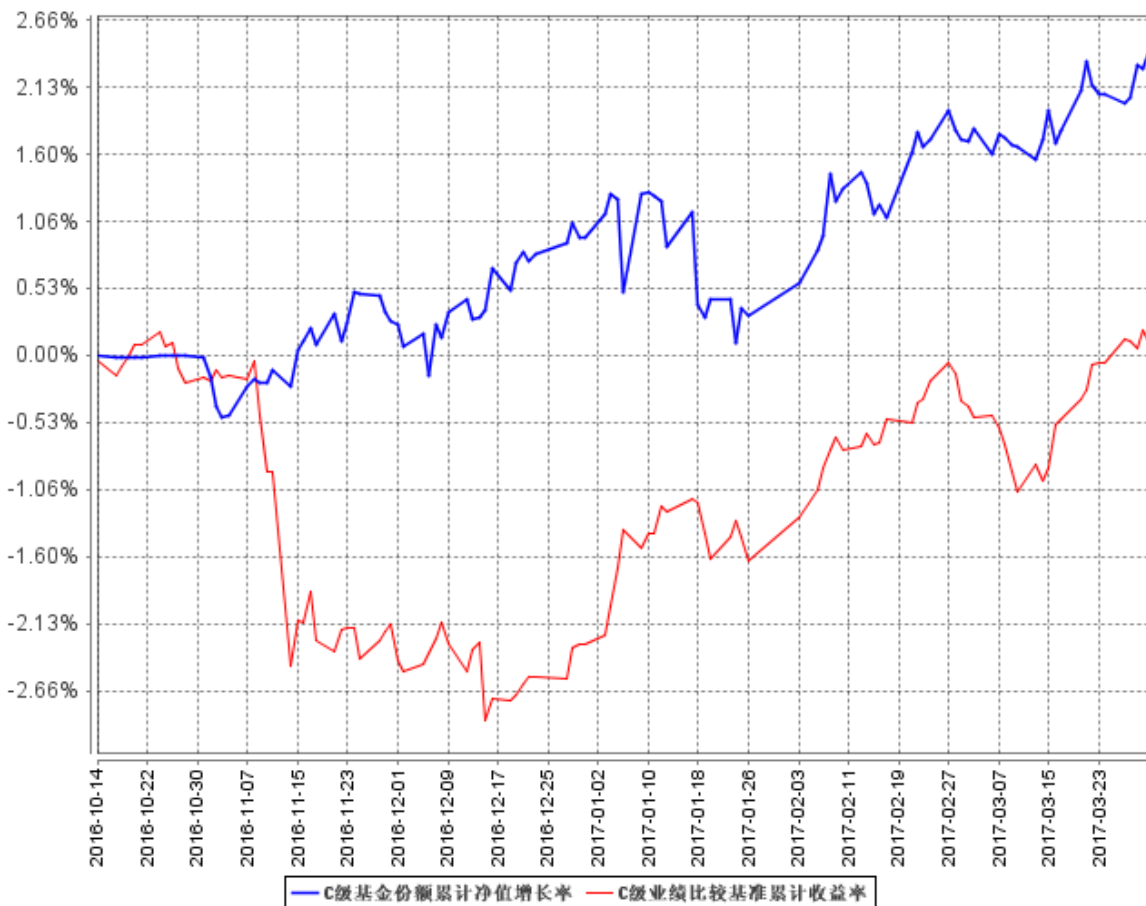


**A级基金份额累计净值增长率与同期业绩比较基准收益率的历史走势对比图**



泰达宏利亚洲债券 (QDII) C 基金累计份额净值增长率与同期业绩比较基准收益率的历史走势对比图 (2016 年 10 月 14 日至 2017 年 3 月 31 日)

**C级基金份额累计净值增长率与同期业绩比较基准收益率的历史走势对比图**



本基金成立于 2016 年 10 月 14 日，截止报告期末本基金成立不满一年。截止报告期末本基金仍在建仓期。

## 十、基金管理人

### (一) 基金管理人概况

名称：泰达宏利基金管理有限公司

英文名称：MANULIFE TEDA Fund Management Co, Ltd

注册地址：北京市西城区金融大街 7 号英蓝国际金融中心南楼三层

办公地址：北京市西城区金融大街 7 号英蓝国际金融中心南楼三层

法定代表人：弓劲梅

设立日期：2002 年 6 月 6 日

批准设立机关：中国证监会

批准设立文号：中国证监会证监基金字【2002】37 号

组织形式：有限责任公司

注册资本：1.8 亿元

存续期限：持续经营

信息披露联系人：陈沛

联系电话：010-66577808

股权结构：北方国际信托股份有限公司：51%；宏利资产管理（香港）有限公司：49%

泰达宏利基金管理有限公司原名湘财合丰基金管理有限公司、湘财荷银基金管理有限公司、泰达荷银基金管理有限公司，成立于 2002 年 6 月，是中国首批合资基金管理公司之一。截至目前，公司管理着包括泰达宏利价值优化型系列基金、泰达宏利行业精选混合型证券投资基金、泰达宏利风险预算混合型证券投资基金、泰达宏利货币市场基金、泰达宏利效率优选混合型证券投资基金（LOF）、泰达宏利首选企业股票型证券投资基金、泰达宏利市值优选混合型证券投资基金、泰达宏利集利债券型证券投资基金、泰达宏利品质生活灵活配置混合型证券投资基金、泰达宏利红利先锋混合型证券投资基金、泰达宏利中证财富大盘指数证券投资基金、泰达宏利领先中小盘混合型证券投资基金、泰达宏利聚利债券型证券投资基金（LOF）、泰达宏利中证 500 指数分级证券投资基金、泰达宏利逆向策略混合型证券投资基金、泰达宏利信用合利定期开放债券型证券投资基金、泰达宏利收益增强债券型证券投资基金、泰达宏利瑞利分级债券型证券投资基金、泰达宏利养老收益混合型证券投资基金、泰达宏利淘利债券型证券投资基金、泰达宏利转型机遇股票型证券投资基金、泰达宏利改革动力量化策略灵活配置混合型证券投资基金、泰达宏利创盈灵活配置混合型证券投资基金、泰达宏利复兴伟业灵活配置混合型证券投资基金、泰达宏利新起点灵活配置混合型证券投资基金、泰达宏利蓝筹价值混合型证券投资基金、泰达宏利新思路灵活配置混合型证券投资基金、泰达宏利创益灵活配置混合型证券投资基金、泰达宏利活期友货币市场基金、泰达宏利绝对收益策略定期开放混合型发起式证券投资基金、泰达宏利同顺大数据量化优选灵活配置混合型证券投资基金、泰达宏利多元回报债券型证券投资基金、泰达宏利增利灵活配置定期开放混合型证券投资基金、泰达宏利定宏混合型证券投资基金、泰达宏利量化增强股票型证券投资基金、泰达宏利汇利债券型证券投资基金、泰达宏利启智灵活配置混合型证券投资基金、泰达宏利定宏混合型证券投资基金、泰达宏利创金灵活配置混合型证券投资基金、泰达宏

利亚洲债券型证券投资基金、泰达宏利睿智稳健灵活配置混合型证券投资基金、泰达宏利纯利债券型证券投资基金、泰达宏利京元宝货币市场基金、泰达宏利溢利债券型证券投资基金、泰达宏利恒利债券型证券投资基金、泰达宏利睿选稳健灵活配置混合型证券投资基金、泰达宏利启迪灵活配置混合型证券投资基金、泰达宏利启惠灵活配置混合型证券投资基金、泰达宏利启明灵活配置混合型证券投资基金、泰达宏利启泽灵活配置混合型证券投资基金、泰达宏利京天宝货币市场基金、泰达宏利启富灵活配置混合型证券投资基金在内的五十多只证券投资基金。

## （二）主要人员情况

### 1、董事会成员

弓劲梅女士，董事长。拥有天津南开大学经济学博士学位。曾担任天津信托有限责任公司研究员，天弘基金管理有限公司高级研究员，天津泰达投资控股有限公司高级项目经理，天津市泰达国际控股（集团）有限公司融资与风险管理部副部长。现任天津市泰达国际控股（集团）有限公司资产管理部部长。

杨雪屏女士，董事。拥有天津大学工科学士和中国人民大学新闻学硕士学位。1995年至2003年曾在天津青年报社、经济观察报社、滨海时报社等报社担任记者及编辑；2003年至2012年就职于天津泰达投资控股有限公司办公室秘书科；自2012年至今就职于天津市泰达国际控股（集团）有限公司，曾担任资产管理部高级项目经理，现任综合办公室副主任。

刁锋先生，董事。拥有南开大学经济学学士、经济学硕士及经济学博士学位。曾担任天津北方国际信托股份有限公司交易员、信托经理，渤海财产保险股份有限公司资金运用部部门总助，天津泰达投资控股有限公司高级项目经理。现任天津市泰达国际控股（集团）有限公司财务部部长，渤海证券股份有限公司、渤海财产保险股份有限公司及天津信托有限责任公司董事等职。

何达德先生，董事。毕业于英国伦敦城市大学，取得精算学荣誉理学士学位。现为宏利行政副总裁及宏利人寿保险（国际）有限公司首席行政总监，宏利资产管理（香港）有限公司首席行政总监，负责宏利于香港的全线业务，包括个人保险、雇员福利及财富管理等业务。同时何先生分别为宏利人寿保险（国际）有限公司及宏利资产管理（香港）有限公司之董事。现为澳大利亚精算学会及美国精

算学会会员，在寿险及退休顾问工作方面拥有三十多年的丰富经验，期间担任多个领导层要职。

杜汶高先生，董事。毕业于美国卡内基梅隆大学，持有数学及管理科学理学学士学位，现为宏利资产管理(亚洲)总裁兼亚洲区主管及宏利资产管理(香港)有限公司董事，掌管亚洲及日本的投资事务，专责管理宏利于区内不断壮大的资产，并确保公司的投资业务符合监管规定。出任现职前，杜先生掌管宏利于亚洲区(香港除外)的投资事务。2001年至2004年，负责波士顿领导机构息差产品的开发工作。杜先生于2001年加入宏利，之前任职于一家环球评级机构，曾获派驻纽约、伦敦及悉尼担任杠杆融资及资产担保证券等不同部门的主管，拥有二十多年的资本市场经验。

任赛华女士，董事。毕业于加拿大滑铁卢大学(University of Waterloo)，获得数学学士学位，加拿大安大略省会计师公会之特许会计师。任女士于2007年加盟宏利资产，曾任首席行政事务总监，现担任宏利资产亚洲区零售经销部主管。早年任女士曾任职于亚洲和加拿大的著名国际投资银行、会计事务所及省级退休金委员会，监管托管业务的销售及担任全球基金服务客户关系管理、新业务发展及会计等高级职务。2013年6月至2015年4月担任泰达宏利基金管理有限公司监事。

刘建先生，董事。先后毕业于中国政法大学、天津财经学院，获法学学士、经济学硕士学位。1988年至2001年任中国建设银行股份有限公司金融机构部副处长；2001年至2003年任中信银行股份有限公司资金清算中心负责人；2003年至2014年任中银国际证券有限责任公司机构业务部董事总经理。2014年10月加盟泰达宏利基金管理有限公司，2015年4月任公司副总经理，2015年8月起任公司总经理。

何自力先生，独立董事，1982年毕业于南开大学，经济学博士。1975年至1978年，于宁夏国营农场和工厂务农和做工；1982年至1985年，于宁夏自治区党务从事教学和科研工作；1988年至今任职于南开大学，历任经济学系系主任、经济学院副院长，担任教授、博士生导师；兼任中国经济发展研究会副会长和秘书长、天津经济学会副会长；2002年1月至7月在美国加利福尼亚大学伯克利分校作访问学者。

张建强先生，独立董事。二级律师，南开大学法学学士、国际经济法硕士。曾担任天津市高级人民法院法官。现任天津建嘉律师事务所主任，天津仲裁委员会仲裁员，天津市律师协会理事，担任天津市政府、河西区政府、北辰区政府，多家银行和非银行金融机构法律顾问，万达、招商、保利等房地产企业法律顾问，以及天津物产集团等大型国有企业的法律顾问等职。主要业务领域：金融、房地产、公司、投资。

查卡拉·西索瓦先生，独立董事。拥有艾戴克高等商学院（北部）工商管理学士、法国金融分析学院财务分析学位、芝加哥商学院工商管理学硕士等学位。曾担任欧洲联合银行（巴黎）组合经理助理、组合经理，富达管理与研究有限公司（东京）高级分析师，NatWest Securities Asia 亚洲运输研究负责人，Credit Lyonnais International Asset Management 研究部主管、高级分析师，Comgest 远东有限公司董事总经理、基金经理及董事。现任 Jayu Ltd. 负责人。

樸睿波先生，独立董事。拥有美国西北大学经济学学士、美国西北大学凯洛格管理学院管理学硕士、美国西北大学凯洛格管理学院金融学博士等学位。曾担任联邦储备系统管理委员会金融经济师，芝加哥商业交易所高级金融经济师，Ennis Knupp & Associates 合伙人、研究主管，Martingale 资产管理公司（波士顿）董事，Commerz 国际资本管理（CICM）（德国）联合首席执行官/副执行董事，德国商业银行（英国）资产管理部门董事总经理。现任上海交通大学高级金融学院实践教授。

## 2、监事会成员

许宁先生，监事长。毕业于南开大学，经济学硕士。1991年至2008年任职于天津市劳动和社会保障局；2008年加入天津市泰达国际控股（集团）有限公司，担任党委委员、董事会秘书、综合办公室主任。

陈景涛先生，监事。拥有澳大利亚麦考瑞大学商学学士、麦考瑞大学应用金融学硕士和南澳大学金融学博士学位。1998年先后就职于渣打银行、巴克莱资本、Baron Asset Management；2005年加入宏利资产，曾担任固定收益高级投资经理，现担任北亚投资负责人。

廖仁勇先生，职工监事，人力资源管理在职研究生，曾在联想集团有限公司、中信国检信息技术有限公司从事人力资源管理工作；2007年6月加入泰达宏利

基金管理有限公司，曾任人力资源部招聘与培训主管、人力资源部总经理助理，自 2014 年 10 月起担任人力资源部副总经理，主持部门工作。

葛文娜女士，职工监事。文学学士，金融学在职研究生。2006 年 7 月至 2015 年 12 月就职于中邮创业基金管理有限公司，历任渠道经理、机构主管、销售部门总经理助理；2016 年 1 月加入泰达宏利基金管理有限公司，任销售管理部副总经理，主持部门工作。

### 3、高级管理人员

弓劲梅女士，董事长。简历同上。

刘建先生，总经理。简历同上。

傅国庆先生，副总经理。毕业于南开大学和美国罗斯福大学，获文学学士和工商管理硕士学位，北京大学国家发展研究院 EMBA。1993 年至 2006 年就职于北方国际信托股份有限公司，从事信托业务管理工作，期间曾任办公室主任、研发部经理、信托业务总部总经理、董事会秘书、以及公司副总经理。2006 年 9 月起任泰达宏利基金管理有限公司财务总监；2007 年 1 月起任公司副总经理兼财务总监。

王彦杰先生，副总经理。毕业于台湾中山大学和淡江大学，获企业管理学士和财务金融硕士学位。1998 年 8 月至 2001 年 4 月，先后在国际证券、日商大和证券、元大投信担任股票分析师；2001 年 5 月至 2008 年 2 月，任保德信投信股票投资主管；2008 年 2 月至 2008 年 8 月，就职于复华投信香港资产管理公司，担任执行长；2008 年 8 月至 2015 年 10 月，就职于宏利资产管理有限公司，担任台湾地区投资主管；2015 年 10 月加盟泰达宏利基金管理有限公司担任投资总监，2015 年 12 月起任泰达宏利基金管理有限公司副总经理兼投资总监。

张萍女士，督察长。毕业于中国人民大学和中国科学院，管理学和理学双硕士。先后任职于中信公司、毕马威国际会计师事务所等公司，从事财务管理和企业管理咨询工作。2002 年起在嘉实基金管理有限公司工作，任监察稽核部副总监。2005 年 10 月起任泰达宏利基金管理有限公司风险管理部总监。2006 年 11 月起任泰达宏利基金管理有限公司督察长。

### 4、基金经理

李安杰先生，台湾成功大学财务金融硕士学位；2008 年 7 月至 2014 年 4 月，

就职于国泰人寿保险股份有限公司，负责海外债券投资；2014年5月至2016年1月，就职于国泰证券投资信托股份有限公司，担任台湾地区国泰投信－新兴市场高收益债基金经理人；2016年2月加盟泰达宏利基金管理有限公司国际业务部担任基金经理；具有9年海外固定收益投资经验，投资范围涵盖公司债、新兴市场债、欧洲金融债、资产证券化产品等，具有基金从业资格。

#### 5、投资决策委员会成员名单

投资决策委员会成员包括公司总经理刘建、副总经理兼投资总监王彦杰、投资副总监兼基金投资部总监邓艺颖、金融工程部总监戴洁、研究部总监陈伯祯、首席策略分析师兼资深基金经理庄腾飞。督察长张萍列席会议。

投资决策委员会根据决策事项，可分类固定收益类事项、权益类事项、其它事项。

- 1) 固定收益类事项由刘建、王彦杰表决。
  - 2) 权益类事项由刘建、王彦杰、邓艺颖、戴洁、陈伯祯、庄腾飞表决。
  - 3) 其它事项由全体成员参与表决。
- 6、上述人员之间不存在近亲属关系。

## 十一、基金的费用与税收

### (一) 基金费用的种类

- 1、基金管理人的管理费（含境外投资顾问（如有）费用）；
- 2、基金托管人的托管费（含境外托管人收取的费用）；
- 3、销售服务费；
- 4、《基金合同》生效后与基金相关的信息披露费用；
- 5、《基金合同》生效后与基金相关的会计师费、律师费、除去基金管理人和基金托管人因自身原因而导致的仲裁费和诉讼费；
- 6、基金份额持有人大会费用；
- 7、因基金的证券、期货等交易或结算而产生的费用（包括但不限于在境外市场开户、交易、清算、登记等各项费用）；
- 8、基金的相关账户的开户及维护费用；
- 9、基金收益分配过程中发生的费用；



10、为应付赎回和交易清算而进行临时借款所发生的费用；

11、基金的资金汇划费用和外汇兑换交易的相关费用；

12、除去基金管理人和基金托管人因自身原因而导致的更换基金管理人、更换基金托管人及基金资产由原任基金托管人转移至新任基金托管人以及由于境外托管人更换导致基金资产转移所引起的费用；

13、基金依照有关法律法規应当缴纳的、购买或处置证券有关的任何税收、征费、关税、印花税、交易及其他税收及预扣提税（以及与前述各项有关的任何利息、罚金及费用）以及相关手续费、汇款费、基金的税务代理费等；

14、按照国家有关规定和《基金合同》约定，可以在基金财产中列支的其他费用。

上述基金费用由基金管理人在法律规定的范围内参照公允的市场价格确定，法律法规另有规定时从其规定。

## （二）基金费用计提方法、计提标准和支付方式

### 1、基金管理人的管理费

本基金的管理费按前一日基金资产净值的 1.00%年费率计提。管理费的计算方法如下：

$$H=E \times 1.00\% \div \text{当年天数}$$

H 为每日应计提的基金管理费

E 为前一日的基金资产净值

基金管理费每日计提，逐日累计至每月月末，按月支付，经基金管理人与基金托管人双方核对无误后，基金托管人于次月前 5 个工作日内从基金财产中一次性支付给基金管理人。若遇法定节假日、公休假等，支付日期顺延。

本基金的管理费的具体使用由基金管理人支配；如果委托境外投资顾问，基金的管理费可以部分作为境外投资顾问的费用，具体支付由基金管理人与境外投资顾问在有关协议中进行约定。

### 2、基金托管人的托管费（含境外托管人收取的费用）

本基金的托管费按前一日基金资产净值的 0.25%的年费率计提。托管费的计算方法如下：

$$H=E \times 0.25\% \div \text{当年天数}$$

H 为每日应计提的基金托管费

E 为前一日的基金资产净值

基金托管费每日计提，逐日累计至每月月末，按月支付，经基金管理人与基金托管人双方核对无误后，基金托管人于次月前 5 个工作日内从基金财产中一次性支取。若遇法定节假日、公休日等，支付日期顺延。

### 3、销售服务费

本基金 A 类基金份额不收取销售服务费，C 类基金份额的销售服务费按前一日 C 类基金份额资产净值的 0.40% 年费率计提。销售服务费的计算方法如下：

$$H=E \times 0.40\% \div \text{当年天数}$$

H 为本基金 C 类基金份额每日应计提的销售服务费

E 为本基金 C 类基金份额前一日基金资产净值

销售服务费每日计提，按月支付。由基金管理人向基金托管人发送销售服务费划付指令，经基金托管人复核后于次月首日起 5 个工作日内从基金财产中划出，经登记机构分别支付给各个基金销售机构。

上述除管理费、托管费、销售服务费之外的基金费用，根据有关法规及相应协议规定，按费用实际支出金额列入当期费用，由基金托管人从基金财产中支付。

#### （三）不列入基金费用的项目

下列费用不列入基金费用：

- 1、基金管理人和基金托管人因未履行或未完全履行义务导致的费用支出或基金财产的损失；
- 2、基金管理人和基金托管人处理与基金运作无关的事项发生的费用；
- 3、《基金合同》生效前的相关费用；
- 4、其他根据相关法律法规及中国证监会的有关规定不得列入基金费用的项目。

#### （四）基金管理费、基金托管费和销售服务费的调整

基金管理人和基金托管人可协商酌情调整基金管理费率、基金托管费率和销售服务费率。降低销售服务费率，无须召开基金份额持有人大会。调整基金管理费、基金托管费须召开基金份额持有人大会。基金管理人必须依照《信息披露办

法》的有关规定于新的费率实施前在指定媒介上刊登公告。

#### （五）基金税收

本基金运作过程中涉及的各项纳税主体，其纳税义务按国家税收法律、法规执行。

## 十二、基金托管人

### （一）基本情况

名称：中国银行股份有限公司（简称“中国银行”）

住所及办公地址：北京市西城区复兴门内大街1号

首次注册登记日期：1983年10月31日

注册资本：人民币贰仟柒佰玖拾壹亿肆仟柒佰贰拾贰万叁仟壹佰玖拾伍元整

法定代表人：田国立

基金托管业务批准文号：中国证监会证监基字【1998】24号

托管部门信息披露联系人：王永民

传真：（010）66594942

中国银行客服电话：95566

### （二）基金托管部门及主要人员情况

中国银行托管业务部设立于1998年，现有员工110余人，大部分员工具有丰富的银行、证券、基金、信托从业经验，且具有海外工作、学习或培训经历，60%以上的员工具有硕士以上学位或高级职称。为给客户提供专业化的托管服务，中国银行已在境内、外分行开展托管业务。

作为国内首批开展证券投资基金托管业务的商业银行，中国银行拥有证券投资基金、基金（一对多、一对一）、社保基金、保险资金、QFII、RQFII、QDII、境外三类机构、券商资产管理计划、信托计划、企业年金、银行理财产品、股权基金、私募基金、资金托管等门类齐全、产品丰富的托管业务体系。在国内，中国银行首家开展绩效评估、风险分析等增值服务，为各类客户提供个性化的托管增值服务，是国内领先的大型中资托管银行。

### （三）证券投资基金托管情况

截至2017年03月31日，中国银行已托管576只证券投资基金，其中境内

基金 541 只，QDII 基金 35 只，覆盖了股票型、债券型、混合型、货币型、指数型等多种类型的基金，满足了不同客户多元化的投资理财需求，基金托管规模位居同业前列。

#### **（四）托管业务的内部控制制度**

中国银行托管业务部风险管理与控制工作是中国银行全面风险控制工作的组成部分，秉承中国银行风险控制理念，坚持“规范运作、稳健经营”的原则。中国银行托管业务部风险控制工作贯穿业务各环节，通过风险识别与评估、风险控制措施设定及制度建设、内外部检查及审计等措施强化托管业务全员、全面、全程的风险管控。

2007 年起，中国银行连续聘请外部会计会计师事务所开展托管业务内部控制审阅工作。先后获得基于“SAS70”、“AAF01/06”“ISAE3402”和“SSAE16”等国际主流内控审阅准则的无保留意见的审阅报告。2017 年，中国银行继续获得了基于“ISAE3402”和“SSAE16”双准则的内部控制审计报告。中国银行托管业务内控制度完善，内控措施严密，能够有效保证托管资产的安全。

#### **（五）托管人对管理人运作基金进行监督的方法和程序**

根据《中华人民共和国证券投资基金法》、《公开募集证券投资基金运作管理办法》的相关规定，基金托管人发现基金管理人的投资指令违反法律、行政法规和其他有关规定，或者违反基金合同约定的，应当拒绝执行，及时通知基金管理人，并及时向国务院证券监督管理机构报告。基金托管人如发现基金管理人依据交易程序已经生效的投资指令违反法律、行政法规和其他有关规定，或者违反基金合同约定的，应当及时通知基金管理人，并及时向国务院证券监督管理机构报告。

## **十三、境外托管人**

### **一、中银香港概况**

名称：[中国银行(香港)有限公司]

住所：[香港中环花园道 1 号中银大厦]

办公地址：[香港中环花园道 1 号中银大厦]

法定代表人：[岳毅总裁]

成立时间：[1964 年 10 月 16 日]

组织形式：[股份有限公司]

存续期间：[持续经营]

联系人：[黄晚仪 副总经理 托管业务主管]

联系电话：[852-3982-3753]

中国银行(香港)有限公司(“中银香港”)早于 1964 年成立,并在 2001 年 10 月 1 日正式重组为中国银行(香港)有限公司,是一家在香港注册的持牌银行。其控股公司-中银香港(控股)有限公司(“中银香港(控股)”)则于 2001 年 2 日在香港注册成立,并于 2002 年 7 月 25 日开始在香港联合交易所主板上市,2002 年 12 月 2 日被纳入为恒生指数成分股。中银香港目前主要受香港金管局、证监会以及联交所等机构的监管。

截至 2016 年 12 月月底,中银香港(控股)有限公司的总资产超过 23,277 亿港元,资本总额超过 2,168 亿港元,总资本比率为 22.35%。中银香港的财务实力及双 A 级信用评级,可以媲美不少大型全球托管银行。中银香港(控股)最新信评如下(截至 2016 年 12 月 31 日):

	穆迪投资服务	标准普尔	惠誉国际评级
评级展望	稳定	稳定	稳定
长期	Aa3	A+	A
短期	P-1	A-1	F1
展望	稳定	稳定	稳定


中银香港作为香港第二大银行集团,亦为三家本地发钞银行之一,拥有最庞大分行网络与广阔的客户基础。

托管服务是中银香港企业银行业务的核心产品之一,目前为超过六十万企业及工商客户提供一站式的证券托管服务。对于服务国内企业及机构性客户(包括各类 QDII 及其各类产品等),亦素有经验,于行业处于领先地位,包括于 2006 年被委任为国内首只银行类 QDII 产品之境外托管行,于 2007 年被委任为国内首只券商类 QDII 集成计划之境外托管行,另于 2010 年服务市场首宗的跨境 QDII-ETF 等;至于服务境外机构客户方面亦成就显著:

在人民币合格境外机构投资者(RQFII)的领域	=>成为此类人民币产品的最大服务商
-------------------------	-------------------

在离岸人民币 CNH 公募基金的领域	=>成为市场上首家服务商 (2010 年 8 月) =>目前亦为最大的服务商
在港上市的交易所买卖基金 (ETF)	=>中资发行商的最大服务商之一
在离岸私募基金的领域	=>新募长仓基金的最大服务商之一
在非上市的股权/债权投资领域	=>香港少有的服务商之一

其业务专长及全方位的配备, 令中银香港成为目前本地唯一的中资全面性专业全球托管银行, 亦是唯一获颁行业奖项的中资托管行:

专业杂志	所获托管奖项
	亚洲投资人杂志 (Asian Investors) 服务提供者奖项 - 最佳跨境托管亚洲银行 (2012)
	财资杂志(The Asset) Triple A 托管专家系列奖项: - 最佳 QFII 托管行 (2013) - 最佳中国区托管专家 (2016)  财资杂志(The Asset) Triple A 个人领袖奖项: Fanny Wong - 香港区年度托管银行家 (2014)

截至 2016 年 12 月末, 中银香港(控股)的托管资产规模达 8,560 亿港元。

## 二、托管部门人员配备、安全保管资产条件的说明

### (一) 主要人员情况

托管业务是中银香港的核心产品之一, 由管理委员会成员兼副总裁袁树先生直接领导。针对国内机构客户而设的专职托管业务团队现时有二十名骨干成员, 职级均为经理或以上, 分别主理结算、公司行动、账务(Billing)、对账(Reconciliation)、客户服务、产品开发、营销及网管理等方面。骨干人员均来自各大跨国银行, 平均具备 15 年以上的专业托管工作经验(包括本地托管及全球托管), 并操流利普通话, 可说是香港最资深的托管团队。

除配备专职的客户关系经理, 中银香港更特设为内地及本地客户服务的专业托管业务团队, 以提供同时区、同语言的高素质服务。

除上述托管服务外，若客户需要估值、会计、投资监督等增值性服务，则由中银香港的附属公司中银国际英国保诚信托有限公司（“中银保诚”）提供。作为「强制性公积金计划管理局」认可的信托公司，中银保诚多年来均提供国际水平的估值、会计、投资监督等服务，其专职基金会计与投资监督人员达 50 多名，人员平均具备 10 年以上相关经验。

中银香港的管理层对上述服务极为重视，有关方面的人员配置及系统提升正不断加强。另外，其它中/后台部门亦全力配合及支持托管服务的提供，力求以最高水平服务各机构性客户。

#### 关键人员简历

黄晚仪女士，托管业务主管

黄女士于香港大学毕业，并取得英国 Heriot-Watt University 的工商管理硕士及英国特许银行公会的会士资格。黄女士从事银行业务超过二十年，大部分时间专职于托管业务，服务企业及机构性客户。效力的机构包括曾为全球最大之金融集团 - 花旗集团 - 及本地两大发钞银行 - 渣打及中银香港。参加中银香港前，黄女士为花旗集团之董事及香港区环球托管业务总监。目前黄女士专职于领导中银香港的全球托管及基金服务发展，并全力配合中国合格境内机构投资者之境外投资及理财业务之所需，且担任中银香港集团属下多家代理人公司及信托公司的企业董事。黄女士亦热心推动行业发展，包括代表中银香港继续担任「香港信托人公会」行政委员会之董事一职；自09年9月至2015年6月期间，获「香港交易所」委任作为其结算咨询小组成员；另外，黄女士目前亦是香港证监会产品咨询委员会的委员之一。

郑丽华女士，托管运作主管

郑女士乃英国特许公认会计师公会之资深会员及香港会计师公会之会员。郑女士从事金融与银行业务超过二十年，其中十多年专职于托管业务，服务企业及机构性客户。曾经工作的机构包括全球最大之金融集团 - 美国摩根大通银行与汇丰银行及本地银行 - 恒生银行，对托管业务操作、系统流程及有关之风险管理尤为熟悉。

阮美莲女士，财务主管

阮女士拥有超过二十年退休金及信托基金管理经验，管理工作包括投资估值、基金核算、投资合规监控及信托运作等。加入中银国际集团前，阮女士曾于百慕达银行任职退休金部门经理一职，以及于汇丰人寿任职会计经理，负责退休金基金会计工作。

阮女士是香港会计师公会及英国特许公认会计师公会资深会员，并持有英国列斯特大学硕士学位。

## （二）安全保管资产条件

在安全保管资产方面，为了清楚区分托管客户与银行拥有的资产，中银香港目前已以托管人身份在本港及海外存管或结算机构开设了独立的账户以持有及处理客户的股票、债券等资产交收。

除获得客户特别指令或法例要求外，所有实物证券均透过当地市场之次托管人以该次托管人或当地存管机构之名义登记过户，并存放于次托管人或存管机构内，以确保客户权益。

至于在异地市场进行证券交割所需之跨国汇款，除非市场/存托机构/次托管行等另有要求，否则中银香港会尽可能在交收日汇入所需款项，以减少现金停留于相关异地市场的风险。

先进的系统是安全保管资产的重要条件。

中银香港所采用的托管系统名为” Custody & Securities System” 或简称 CSS，是中银香港聘用一支科技专家、并结合银行内部的专才，针对机构性客户的托管需求在原有的零售托管系统上重新组建而成的。CSS 整个系统构建在开放平台上，以 IBM P5 系列 AIX 运行。系统需使用两台服务器，主要用作数据存取及支持应用系统软件，另各自附有备用服务器配合。此外，一台窗口服务器已安装 NFS (Network File System, for Unix) 模块，负责与 AIX 服务器沟通。

新系统除了采用尖端科技开发，并融合机构性客户的需求与及零售层面的系统优势，不单符合 SWIFT-15022 之要求，兼容 file transfer 等不同的数据传输，亦拥有庞大的容量（原有的零售托管系统就曾多次证实其在市场买卖高峰期均运作如常，反观部分主要银行的系统则瘫痪超过 1.5 小时）。

至于基金估值、会计核算以及投资监督服务，则采用自行研发的 FAMEX 系统进行处理，系统可相容多种货币、多种成本定价法及多种会计核算法，以满足不同机构客户及各类基金的需要。系统优势包括：多种货币；多种分类；实时更新；支持庞大数据量；简易操作，方便用户。系统所支持的核算方法包括：权重平均 (Weighted Average)；后入先出 (LIFO)；先入先出 (FIFO)；其它方法可经与客户商讨后实施。系统所支持的估值方法有：以市场价格标明 (Marking to Market)；成本法；成本或市



场价的较低者；入价与出价(Bid and offer)；分期偿还(Amortization)；含息或除息(Clean/dirty)；及其它根据证券类别的例外估值等。

### 三、托管业务的主要管理制度

作为一家本地持牌银行，中银香港的业务受香港金融管理局全面监管；另外，作为本地上市的金融机构，中银香港亦需严格遵守香港联合交易所的规定及要求。

中银香港实施严格的内部控制制度和风险管理流程，所有重要环节均采用双人复核，减少人工操作风险；并由独立风险管理部门就任何新产品/服务/措施等进行全面评核及监控，避免人为失误或道德风险。任何外判安排，除上述风险分析外，还需寻求监管机构之批准。

对于次托管行或服务商的委任，中银香港亦制定了有关选任、服务标准、及日常服务水平监控等制度及要求，以确保服务质量。对托管客户而言，中银香港亦承担其次托管行之服务疏失等风险，并在托管合约中清楚订明。

中银香港具备经审核之应变计划以应付各种各样特殊情况的发生。应变计划每年均会进行测试及演练，模拟在突发情形下之业务运作，并对测试结果进行检讨及评估，以确保在突发情形下仍能提供服务。系统方面，灾难应变措施中心亦已预留独立应用软件及数据库服务器，随时取代生产服务器运作。

托管业务之规章制度及工作手册乃根据与托管相关的监管条例或指引(如：员工守则，了解你的客户政策、防洗钱政策及个人私隐条例等)与中银香港本身制定的内控制度(如：信息安全管理办法，包括托管系统用户之管理、权限之设定等)缮制，并因应有关条例、指引或政策之修订而适时调整，以确保合乎对外、对内的监控要求。

有关托管业务的重要规章制度包括《托管业务标准操作规程》(Custody - Standard Operating Procedure Overview)，主要内容包括：账户开立、客户账户管理、结算程序、公司行动程序、资产核对、资金报告、账单、投诉、应急计划等等。以及《托管系统进入控制规程》(Custody - System Access Control Procedure Overview)，内容涵盖系统范围、系统描述、用户概况、功能列表、职责定义、增加、删除、修改程序、请求格式、控制与备份安排等。

中银香港设有独立的稽核委员会，直接向董事会负责，对各部门进行定期及不定期之稽核。至于年度审计，则委任罗兵咸永道会计师事务所进行。

中银集团系内各企业法人或业务条线均严格分开，并设严密的防火墙，以确保客

户资料高度保密。

#### 四、重大处罚

中银香港托管业务自成立至今已十年，从未受到监管机构的重大处罚，亦没有重大事项正在接受司法部门、监管机构的立案调查。

## 十四、相关服务机构

### （一）基金份额发售机构

#### 1、直销机构

##### 1) 泰达宏利基金管理有限公司直销中心

注册地址：北京市西城区金融大街7号英蓝国际金融中心南楼三层

办公地址：北京市西城区金融大街7号英蓝国际金融中心南楼三层

联系人：于贺

联系电话：010-66577617

客服信箱：[irm@mfcteda.com](mailto:irm@mfcteda.com)

客服电话：400-698-8888

传真：010-66577760/61

公司网站：<http://www.mfcteda.com>

##### 2) 泰达宏利基金网上直销系统

（1）网上交易系统网址：<https://etrade.mfcteda.com/etrading/>

支持本公司旗下基金网上交易系统的银行卡和第三方支付有：农业银行卡、建设银行卡、民生银行卡、招商银行卡、兴业银行卡、中信银行卡、光大银行卡、交通银行卡、浦发银行卡、中国银行卡、广发银行卡、上海银行卡和汇付天下“天天盈”、快钱支付等。

（2）泰达宏利微信公众账号：[mfcteda\\_BJ](https://www.mfcteda.com)

支持民生银行卡、招商银行卡和汇付天下“天天盈”账户、快钱支付。

客户服务电话：400-698-8888 或 010-66555662

客户服务信箱：[irm@mfcteda.com](mailto:irm@mfcteda.com)

#### 2、代销机构

### 1) 中国银行股份有限公司

注册地址：北京市西城区复兴门内大街 1 号

办公地址：北京市西城区复兴门内大街 1 号

法定代表人：田国立

电话：010-66596688

联系人：客户服务中心

客服电话：95566

公司网站：[www.boc.cn](http://www.boc.cn)

### 2) 招商银行股份有限公司

注册地址：深圳市福田区深南大道 7088 号

办公地址：深圳市福田区深南大道 7088 号

法定代表人：傅育宁

客服电话：95555

联系人：邓炯鹏

公司网站：[www.cmbchina.com](http://www.cmbchina.com)

### 3) 平安银行股份有限公司

注册地址：深圳市深南东路 5047 号

办公地址：深圳市深南东路 5047 号

法定代表人：孙建一

电话：021-38637673

传真：021-50979507

联系人：张莉

客户服务热线：95511-3

公司网站：[bank.pingan.com](http://bank.pingan.com)

### 4) 上海银行股份有限公司

注册地址：上海市浦东新区银城中路 168 号

办公地址：上海市浦东新区银城中路 168 号

法定代表人：金煜

开放式基金咨询电话：021-962888

开放式基金业务传真：021-68476111

网址：[www.bankofshanghai.com](http://www.bankofshanghai.com)

#### 5) 渤海银行股份有限公司

注册地址：天津市河东区海河东路 218 号

办公地址：天津市河东区海河东路 218 号

法定代表人：李伏安

电话：022-58316666

传真：022-58316259

联系人：王宏

客户服务热线：95541

公司网站：[www.cbhb.com.cn](http://www.cbhb.com.cn)

#### 6) 宁波银行股份有限公司

注册地址：宁波市江东区中山东路 294 号

办公地址：宁波市鄞州区宁南南路 700 号

法定代表人：陆华裕

电话：0574-89068340

传真：0574-87050024

联系人：胡技勋

客户服务热线：95574

公司网站：[www.nbcb.com.cn](http://www.nbcb.com.cn)

#### 7) 包商银行股份有限公司

注册地址：包头市青山区钢铁大街 6 号

法定代表人：李镇西

成立时间：1998 年 12 月 16 日

注册资本：391173.904 万元人民币

企业类型：股份有限公司

营业期限：永续经营

电话：010-64816038

传真：010-84596546

#### 8) 湘财证券股份有限公司

注册地址：湖南省长沙市天心区湘府中路 198 号新南城商务中心 A 栋 11 层

办公地址：湖南省长沙市天心区湘府中路 198 号新南城商务中心 A 栋 11 层

法定代表人：林俊波

客服电话：400-888-1551

传真：021-68865680

公司网站：[www.xcsc.com](http://www.xcsc.com)

#### 9) 渤海证券股份有限公司

注册地址：天津经济技术开发区第二大街 42 号写字楼 101 室

办公地址：天津市南开区宾水西道 8 号

法定代表人：王春峰

联系人：胡天彤

电话：022-28451709

传真：022-28451892

电子邮箱：[hutt@bhzq.com](mailto:hutt@bhzq.com)

客户服务电话：400-651-5988

网址：[www.bhzq.com](http://www.bhzq.com)

#### 10) 中国银河证券股份有限公司

注册地址：北京市西城区金融大街 35 号国际企业大厦 C 座

办公地址：北京市西城区金融大街 35 号国际企业大厦 C 座

法定代表人：陈共炎

客服电话：4008-888-888

电话：010-66568292

联系人：邓颜

公司网站：[www.chinastock.com.cn](http://www.chinastock.com.cn)

### 11) 广发证券股份有限公司

注册地址：广州天河区天河北路 183-187 号大都会广场 43 楼（4301-4316 房）

办公地址：广东省广州天河北路大都会广场 5、18、19、36、38、39、41、42、43、44 楼

法定代表人：孙树明

客服电话：95575 或致电各地营业网点

联系人：黄岚

公司网站：[www.gf.com.cn](http://www.gf.com.cn)

### 12) 中信建投证券股份有限公司

注册地址：北京市朝阳区安立路 66 号 4 号楼

办公地址：北京市东城区朝内大街 188 号

法定代表人：王常青

客服电话：400-888-8108

传真：010-65182261

公司网站：[www.csc108.com](http://www.csc108.com)

### 13) 国泰君安证券股份有限公司

注册地址：中国（上海）自由贸易试验区商城路 618 号

办公地址：上海市浦东新区银城中路 168 号上海银行大厦 29 楼

法定代表人：杨德红

客服电话：95521

联系人：芮敏祺

公司网站：[www.gtja.com](http://www.gtja.com)

#### 14) 平安证券股份有限公司

注册地址：深圳市福田区金田路大中华国际交易广场 8 楼

办公地址：深圳市福田区金田路大中华国际交易广场 8 楼

法定代表人：杨宇翔

联系人：吴琼

全国免费业务咨询电话：95511

传真：0755-82400862

网址：[www.PINGAN.com](http://www.PINGAN.com)

#### 15) 申万宏源证券有限公司

注册地址：上海市徐汇区长乐路 989 号 45 层

办公地址：上海市徐汇区长乐路 989 号 45 层

法定代表人：李梅

联系电话：021-33389888

客服电话：95523 或 400-889-5523

网址：[www.swhysc.com](http://www.swhysc.com)

#### 16) 申万宏源西部证券有限公司

注册地址：新疆乌鲁木齐市高新区（新市区）北京南路 358 号大成国际大厦  
20 楼 2005 室

办公地址：新疆乌鲁木齐市高新区（新市区）北京南路 358 号大成国际大厦  
20 楼

法定代表人：许建平

电话：010-88085858

联系人：李巍

客户服务电话：400-800-0562

网址：[www.hysec.com](http://www.hysec.com)

**17) 中泰证券股份有限公司**

注册地址：济南市经七路 86 号

法定代表人：李玮

客服电话：95538

网址：[www.zts.com.cn](http://www.zts.com.cn)

**18) 华泰证券股份有限公司**

注册地址：南京市江东中路 228 号

办公地址：南京市建邺区江东中路 228 号华泰证券广场

法定代表人：周易

客户服务电话：95597

传真：0755-82492962

联系人：庞晓芸

公司网站：[www.htsc.com.cn](http://www.htsc.com.cn)

**19) 光大证券股份有限公司**

注册地址：上海市静安区新闻路 1508 号

办公地址：上海市静安区新闻路 1508 号

法定代表人：薛峰

联系人：刘晨、李芳芳

客户服务电话：95525 400-888-8788 101-089-98

传真：021-22169134

公司网址：[www.ebscn.com](http://www.ebscn.com)

**20) 新时代证券股份有限公司**

注册地址：北京市海淀区北三环西路 99 号院 1 号楼 15 层 1501

办公地址：北京市海淀区北三环西路 99 号院 1 号楼 15 层 1501

法定代表人：刘汝军

联系人：孙恺

客户服务电话：400-698-9898



公司网址：[www.xsdzq.cn](http://www.xsdzq.cn)

## 21) 招商证券股份有限公司

注册地址：深圳市福田区益田路江苏大厦 38-45 层

办公地址：深圳市福田区益田路江苏大厦 38-45 层

法定代表人：宫少林

联系人：林生迎

联系电话：0755-82943666

传真：0755-82943636

客户服务电话：95565, 400-888-8111

公司网址：[www.newone.com.cn](http://www.newone.com.cn)

## 22) 长城证券股份有限公司

注册地址：深圳市福田区深南大道 6008 号特区报业大厦 16、17 层

办公地址：深圳市福田区深南大道 6008 号特区报业大厦 14、16、17 层

法定代表人：黄耀华

联系人：刘阳

传真：0755-83515567

客户服务电话：0755-33680000 400-6666-888

公司网址：[www.cgws.com](http://www.cgws.com)

## 23) 兴业证券股份有限公司

注册地址：福州市湖东路 268 号

办公地址：上海市浦东新区民生路 1199 号弄证大五道口广场 1 号楼 20 层

法定代表人：兰荣

联系人：黄英

联系电话：0591-38162212

客户服务电话：95562

公司网址：[www.xyzq.com.cn](http://www.xyzq.com.cn)

#### 24) 海通证券股份有限公司

注册地址：上海市广东路 689 号

办公地址：上海市广东路 689 号海通证券大厦

法定代表人：王开国

客服电话：95553, 400-8888-001

联系电话：021-23219000

公司网站：[www.htsec.com](http://www.htsec.com)

#### 25) 广州证券股份有限公司

注册地址：广州市天河区珠江西路 5 号广州国际金融中心主塔 19 楼、20 楼

办公地址：广州市天河区珠江西路 5 号广州国际金融中心主塔 19 楼、20 楼

法定代表人：邱三发

客服电话：020-961303

联系电话：020-88836999

传真：020-88836654

联系人：林洁茹

网址：[www.gzs.com.cn](http://www.gzs.com.cn)

#### 26) 华福证券有限责任公司

注册地址：福州市五四路 157 号新天地大厦 7、8 层

办公地址：福州市五四路 157 号新天地大厦 7 至 10 层

法定代表人：黄金琳

客服电话：96326（福建省外请先拨 0591）

传真：0591-87383610

联系人：张宗锐

公司网站：[www.hfzq.com.cn](http://www.hfzq.com.cn)

#### 27) 金元证券股份有限公司

注册地址：海南省海口市南宝路 36 号证券大厦 4 层  
办公地址：深圳市深南大道 4001 号时代金融中心 17 楼  
法定代表人：陆涛  
客户服务电话：400-888-8228  
传真：0755-83025625  
联系人：马贤清  
网站：[www.jyzq.cn](http://www.jyzq.cn)

## 28) 德邦证券股份有限公司

注册地址：上海市普陀区曹杨路 510 号南半幢 9 楼  
办公地址：上海市福山路 500 号城建国际中心 26 楼  
法定代表人：姚文平  
客服电话：400-888-8128  
传真：021-68767981  
联系人：朱磊  
公司网站：[www.tebon.com.cn](http://www.tebon.com.cn)

## 29) 安信证券股份有限公司

注册地址：深圳市福田区金田路 4018 号安联大厦 35 楼、28 层 A02 单元  
办公地址：深圳市福田区金田路 4018 号安联大厦 35 楼、28 层 A02 单元  
法定代表人：王连志  
客服电话：400-800-1001  
联系人：陈剑虹  
联系电话：0755-82825551  
网址：[www.essence.com.cn](http://www.essence.com.cn)

## 30) 东海证券股份有限公司

注册地址：江苏省常州延陵西路 23 号投资广场 18 层  
办公地址：上海市浦东新区东方路 1928 号东海证券大厦

法定代表人：赵俊

电话：021-20333333

传真：021-50498825

联系人：王一彦

客服电话：95531；400-8888-588

网址：[www.longone.com.cn](http://www.longone.com.cn)

### 31) 国都证券股份有限公司

注册地址：北京市东城区东直门南大街3号国华投资大厦9层10层(100007)

办公地址：北京市东城区东直门南大街3号国华投资大厦9层10层(100007)

法定代表人：常喆

客户服务电话：400-818-8118

网址：[www.guodu.com](http://www.guodu.com)

### 32) 长江证券股份有限公司

注册地址：武汉市新华路特8号长江证券大厦

法定代表人：胡运钊

客户服务热线：95579 或 400-888-8999

联系人：李良

电话：027-65799999

传真：027-85481900

长江证券客户服务网站：[www.95579.com](http://www.95579.com)

### 33) 国金证券股份有限公司

办公地址：四川省成都市东城根上街95号

法定代表人：冉云

客服电话：95310

公司网址：[www.gjzq.com.cn](http://www.gjzq.com.cn)

联系人：刘婧漪、贾鹏

联系电话：028-86690057、028-86690058

传真号码：028-86690126

#### 34) 中信证券股份有限公司

注册地址：广东省深圳市福田区中心三路8号卓越时代广场（二期）北座

办公地址：北京市朝阳区亮马桥路48号中信证券大厦

法定代表人：王东明

公司网址：[www.citics.com](http://www.citics.com)

客服热线：95548

#### 35) 西部证券股份有限公司

注册地址：陕西省西安市东大街232号陕西信托大厦16-17层

办公地址：陕西省西安市东大街232号陕西信托大厦16-17层

法定代表人：刘建武

公司网址：[www.westsecu.com](http://www.westsecu.com)

客服热线：95582

#### 36) 中山证券有限责任公司

注册地址：深圳市南山区科技中一路西华强高新大厦7层、8层

办公地址：深圳市南山区科技中一路西华强高新大厦7层、8层，深圳市华侨城深南大道9010号

法定代表人：吴永良

公司网址：[www.zszq.com](http://www.zszq.com)

客服热线：400-102-2011

#### 37) 万联证券有限责任公司

注册地址：广州市天河区珠江东路11号高德置地广场F栋18、19层

办公地址：广州市天河区珠江东路11号高德置地广场F栋18、19层

法定代表人：张建军

公司网址：[www.wlzq.com.cn](http://www.wlzq.com.cn)

客服热线：400-888-8133

### 38) 中信证券（山东）有限责任公司

注册地址：山东省青岛市崂山区深圳路 222 号 1 号楼 20 层

办公地址：山东省青岛市崂山区深圳路 222 号 1 号楼第 20 层

法定代表人：杨宝林

公司网址：[www.citicssd.com](http://www.citicssd.com)

客服热线：95548

### 39) 西南证券股份有限公司

注册地址：重庆市江北区桥北苑 8 号

办公地址：重庆市江北区桥北苑 8 号西南证券大厦 5 楼

法定代表人：吴坚

公司网址：[www.swsc.com.cn](http://www.swsc.com.cn)

客服热线：400-809-6096

### 40) 中信期货有限公司

注册地址：深圳市福田区中心三路 8 号卓越时代广场(二期)北座 1301-1305 室、14 层

办公地址：深圳市福田区中心三路 8 号卓越时代广场(二期)北座 1301-1305 室、14 层

法定代表人：张皓

公司网址：[www.citicsf.com](http://www.citicsf.com)

客服电话：400-990-8826

### 41) 深圳众禄金融控股股份有限公司

注册地址：深圳市罗湖区笋岗街道梨园路物资控股置地大厦 8 楼 801

办公地址：深圳市罗湖区梨园路 1 号物资控股置地大厦 8 楼

法定代表人：薛峰

公司网址：[www.zlfund.cn](http://www.zlfund.cn)；[www.jjmmw.com](http://www.jjmmw.com)

客服热线：4006-788-887

#### 42) 上海好买基金销售有限公司

注册地址：上海市虹口区场中路 685 弄 37 号 4 号楼 449 室

办公地址：上海市浦东南路 1118 号鄂尔多斯国际大厦 9 楼

法定代表人：杨文斌

公司网址：[www.ehowbuy.com](http://www.ehowbuy.com)

客服热线：400-700-9665

#### 43) 蚂蚁（杭州）基金销售有限公司（原“杭州数米基金销售有限公司”）

注册地址：杭州市余杭区仓前街道文一西路 1218 号 1 栋 202 室

办公地址：杭州市西湖区天目山路 266 号黄龙时代广场 B 座支付宝

法定代表人：陈柏青

客服电话：400-076-6123

公司网址：<http://www.fund123.cn/>

#### 44) 上海天天基金销售有限公司

注册地址：浦东新区峨山路 613 号 6 幢 551 室

办公地址：上海市徐汇区龙田路 195 号 3C-9 楼

法定代表人：其实

客服电话：400-1818-188

公司网址：[www.1234567.com.cn](http://www.1234567.com.cn)

#### 45) 上海长量基金销售投资顾问有限公司

注册地址：上海市浦东新区高翔路 526 号 2 幢 220 室

办公地址：上海市浦东新区浦东大道 555 号裕景国际 B 座 16 层

法定代表人：张跃伟

联系人：刘潇

电话：021-021-20691942

传真：021-20691861

客服电话：400-820-2899

公司网址：[www.erichfund.com](http://www.erichfund.com)

#### 46) 北京展恒基金销售股份有限公司

注册地址：北京市顺义区后沙峪镇安富街6号

办公地址：北京市朝阳区安苑路15-1号邮电新闻大厦二层

法定代表人：闫振杰

全国统一客服热线：400-888-6661

公司网址：[www.myfund.com](http://www.myfund.com)

#### 47) 浙江同花顺基金销售有限公司

注册地址：浙江省杭州市文二西路一号元茂大厦903室

办公地址：浙江省杭州市余杭区五常街道同顺街18号同花顺大楼4层

法定代表人：凌顺平

客户服务热线：4008-773-772

公司网址：[www.5ifund.com](http://www.5ifund.com)

#### 48) 一路财富（北京）信息科技有限公司

注册地址：北京市西城区车公庄大街9号五栋大楼C座702室

地址：北京市西城区阜成门大街2号万通新世界广场A座2208

法定代表人：吴雪秀

客户服务热线：400-001-1566

公司网址：[www.yilucaifu.com](http://www.yilucaifu.com)

#### 49) 上海汇付金融服务有限公司

注册地址：上海市中山南路100号金外滩国际广场19楼



地址：上海市中山南路 100 号金外滩国际广场 19 楼

法定代表人：冯修敏

客户服务热线：400-820-2819

公司网址：<http://tty.chinapnr.com>

#### 50) 上海陆金所资产管理有限公司

注册地址：上海市浦东新区陆家嘴环路 1333 号 14 楼 09 单元

地址：上海市浦东新区陆家嘴环路 1333 号 14 楼

法定代表人：郭坚

客户服务热线：400-821-9031

公司网址：[www.lufunds.com](http://www.lufunds.com)

#### 51) 北京恒天明泽基金销售有限公司

注册地址：北京市经济技术开发区宏达北路 10 号五层 5122 室

地址：北京市朝阳区东三环中路 20 号乐成中心 A 座 23 层 2302#

法定代表人：李悦

客户服务热线：4008-980-618

公司网址：[www.chtfund.com](http://www.chtfund.com)

#### 52) 诺亚正行（上海）基金销售投资顾问有限公司

注册地址：上海市金山区廊下镇漕廊公路 7650 号 205 室

办公地址：上海市浦东新区银城中路 68 号 8 楼

法定代表人：汪静波

公司网址：[www.noah-fund.com](http://www.noah-fund.com)

客服热线：400-821-5399

#### 53) 大泰金石投资管理有限公司

注册地址：南京市建邺区江东中路 222 号南京奥体中心现代五项馆 2105 室

地址：上海市浦东新区峨山路 505 号东方纯一大厦 15 楼

法定代表人：袁顾明

客服服务热线：400-928-2266

公司网址：<http://www.dtfortune.com>

#### 54) 浙江金观诚财富管理有限公司

注册地址：浙江省杭州市拱墅区登云路 45 号（锦昌大厦）1 幢 10 楼 1001 室

地址：浙江省杭州市拱墅区登云路 45 号（锦昌大厦）1 幢 10 楼 1001 室

法定代表人：徐黎云

客户服务热线：400-068-0058

公司网址：<http://www.jincheng-fund.com>

#### 55) 深圳市新兰德证券投资咨询有限公司

注册地址：深圳市福田区华强北路赛格科技园 4 栋 10 层 1006#

地址：北京市西城区宣武门外大街 28 号富卓大厦 A 座 17 层

法定代表人：杨懿

客户服务热线：400-166-1188

公司网址：<http://money.jrj.com.cn>

#### 56) 上海联泰资产管理有限公司

注册地址：中国（上海）自由贸易试验区富特北路 277 号 3 层 310 室

地址：上海市长宁区福泉北路 518 号 8 座 3 层

法定代表人：燕斌

客户服务热线：400-046-6788

公司网址：<http://www.66money.com>

#### 57) 北京广源达信投资管理有限公司

注册地址：北京市西城区新街口外大街 28 号 C 座六层 605 室

办公地址：北京市朝阳区宏泰东街浦项中心 B 座 19 层

法定代表人：齐剑辉

公司网址：<http://www.niuguwang.com>

客服热线：400-623-6060

#### 58) 武汉市伯嘉基金销售有限公司

注册地址：湖北省武汉市江汉区武汉中央商务区泛海国际 SOHO 城（一期）第七幢 23 层 1 号 4 号

办公地址：武汉市泛海国际 SOHO 城 7 栋 2301、2304

法定代表人：陶捷

公司网址：<http://www.buyfunds.cn>

客服热线：400-027-9899

#### 59) 和讯信息科技有限公司

注册地址：北京市朝阳区朝外大街 22 号泛利大厦 10 层

办公地址：北京市朝阳区朝外大街 22 号泛利大厦 10 层

法定代表人：王莉

联系人：刘洋

联系电话：021-20835817

传真号码：021-20835885

全国统一客服热线：400-920-0022/021-20835588

公司网址：[licaike.hexun.com](http://licaike.hexun.com)

#### 60) 北京晟视天下投资管理有限公司

地址：北京市怀柔区九渡河镇黄坎村 735 号 03 室

法定代表人：蒋煜

公司网址：[www.gscaifu.com](http://www.gscaifu.com)

客服热线：400-818-8866

#### 61) 北京蛋卷基金销售有限公司

注册地址：北京市朝阳区阜通东大街 1 号院 6 号楼 2 单元 21 层 222507

法定代表人：钟斐斐

客服热线：4000-618-518

网址：[www.ncfjj.com](http://www.ncfjj.com)

#### 62) 北京新浪仓石基金销售有限公司

北京市海淀区东北旺西路中关村软件园二期（西扩）N-1、N-2 地块新浪总部科研楼 5 层 518 室

法定代表人：李昭琛

客服电话：010-62675369

公司网址：<http://www.xincai.com/>

#### 63) 珠海盈米财富管理有限公司

注册地址：珠海市横琴新区宝华路 6 号 105 室-3491

法定代表人：肖雯

客服电话：020-89629066

公司网址：[www.yingmi.cn](http://www.yingmi.cn)

#### 64) 上海基煜基金销售有限公司

注册地址：上海市崇明县长兴镇路潘园公路 1800 号 2 号楼 6153 室（上海泰和经济发展区）

办公地址：上海市杨浦区昆明路 518 号 A1002 室

法定代表人：王翔

电话：021-65370077-209

公司网站：[www.jiyufund.com.cn](http://www.jiyufund.com.cn)

#### 65) 北京汇成基金管理有限公司

注册地址：北京市海淀区中关村大街 11 号 11 层 1108

办公地址：北京市海淀区中关村大街 11 号 11 层 1108

法定代表人：王伟刚

客服电话：400-619-90595

网址：[www.fundzone.cn](http://www.fundzone.cn)

**66) 上海云湾投资管理有限公司**

注册地址：中国（上海）自由贸易试验区新金桥路 27 号 13 号楼 2 层

法定代表人：戴新装

企业类型：有限责任公司

营业期限：持续经营

客服电话：400-820-1515

网址：[www.zhengtongfunds.com](http://www.zhengtongfunds.com)

**67) 上海万得投资顾问有限公司**

注册地址：中国（上海）自由贸易试验区福山路 33 号 11 楼 B 座

法定代表人：王廷富

注册资本：人民币 2000 万元

企业类型：有限责任公司

电话：021-51327185

传真：021-50710161

**68) 北京肯特瑞财富投资管理有限公司**

注册地址：北京市海淀区海淀东三街 2 号 4 层 401-15

办公地址：北京市亦庄经济开发区科创十一街 18 号院 a 座 17 层

法定代表人：陈超

联系人：赵德赛

客服电话：95518/400 088 8816

公司网址：<http://fund.jd.com>

**69) 天津国美基金销售有限公司**

注册地址：天津经济技术开发区南港工业区综合服务区办公楼 D 座二层  
202-124 室

办公地址：天津经济技术开发区南港工业区综合服务区办公楼 D 座二层  
202-124 室

法定代表人：丁东华

公司网址：[www.gomefund.com](http://www.gomefund.com)

客服热线：400-111-0889

#### **70) 北京格上富信投资顾问有限公司**

注册地址：北京市朝阳区东三环北路 19 号楼 701 内 09 室

办公地址：北京市朝阳区东三环北路 19 号楼 701 内 09 室

法定代表人：李悦章

联系人：曹庆展

客户服务电话：400-066-8586

公司网址：[www.igesafe.com](http://www.igesafe.com)

#### **71) 泰诚财富基金销售（大连）有限公司**

注册地址：辽宁省大连市沙河口区星海中路 3 号

办公地址：辽宁省大连市沙河口区星海中路 3 号

法定代表人：林卓

客服电话：400-6411-999

网址：[www.taichengcaifu.com](http://www.taichengcaifu.com)

#### **72) 上海利得基金销售有限公司**

公司地址：上海浦东新区峨山路 91 弄 61 号陆家嘴软件园 10 号楼 12 楼

客服电话：400-921-7755

网址：[www.leadfund.com](http://www.leadfund.com)

### **(二) 登记机构**

名称：泰达宏利基金管理有限公司

注册地址：北京市西城区金融大街 7 号英蓝国际金融中心南楼三层

办公地址：北京市西城区金融大街 7 号英蓝国际金融中心南楼三层

法定代表人：弓劲梅

联系人：石楠

联系电话：010-66577769

传真：010-66577750

(三) 出具法律意见书的律师事务所

名称：上海市通力律师事务所

注册地址：上海市银城中路 68 号时代金融中心 19 楼

办公地址：上海市银城中路 68 号时代金融中心 19 楼

负责人：俞卫锋

电话：021-31358666

传真：021-31358600

经办律师：黎明、陈颖华

联系人：陈颖华

(四) 会计师事务所和经办注册会计师

名称：普华永道中天会计师事务所(特殊普通合伙)

注册地址：上海市浦东新区陆家嘴环路 1318 号星展银行大厦 6 楼

办公地址：上海市黄浦区湖滨路 202 号企业天地 2 号楼普华永道中心 11 楼

法定代表人：赵柏基

经办注册会计师：单峰、庞伊君

联系电话：(021) 23238888

传真：(021) 23238800

联系人：庞伊君

## 十五、对招募说明书更新部分的说明

本更新招募说明书依据《基金法》、《运作办法》、《销售办法》、《信息披露办法》、《基金合同》及其他法律法规的要求，主要更新内容如下：

- 1、在“重要提示”中，更新了招募说明书所载内容、有关财务数据和净值表现的截止日期。
- 2、“四、基金的投资”部分投资组合报告内容更新至2017年3月31日。
- 3、“五、基金的业绩”部分对基金业绩更新至2017年3月31日，并更新了历史走势对比图。
- 4、对“六、基金管理人”中，基金管理人概况、董事会成员、监事会成员、基金经理等部分进行更新。
- 5、“十、基金份额的申购与赎回”部分进行更新及增加内容。
- 6、“十八、基金托管人”部分进行了更新。
- 7、“二十、相关服务机构”中，更新代销机构及补充第三方销售机构。
- 8、“二十三、对基金份额持有人的服务”网上直销系统部分进行更新。
- 9、更新了“二十四、其他应披露事项”部分内容。

泰达宏利基金管理有限公司

2017年5月27日