

诺安聚利债券型证券投资基金招募说明书（更新）摘要

（2017年第1期）

基金管理人：诺安基金管理有限公司

基金托管人：中国工商银行股份有限公司

重要提示

（一）诺安聚利债券型证券投资基金（以下简称“本基金”）经中国证监会证监许可【2014】667号核准公开募集，核准日期为：2014年7月7日。本基金的基金合同于2014年11月13日正式生效。

（二）基金管理人保证本《招募说明书》的内容真实、准确、完整。本《招募说明书》经中国证监会注册，但中国证监会对本基金募集的注册，并不表明其对本基金的价值和收益作出实质性判断或保证，也不表明投资于本基金没有风险。

（三）投资有风险，投资人认购（或申购）基金时应认真阅读本基金《招募说明书》及《基金合同》等，全面认识本基金产品的风险收益特征，应充分考虑投资人自身的风险承受能力，并对于认购（或申购）基金的意愿、时机、数量等投资行为作出独立决策。基金管理人提醒投资者“买者自负”原则，在投资者作出投资决策后，须承担基金投资中出现的各类风险，包括：市场系统性风险、上市公司风险、利率风险、流动性风险、信用风险、管理风险、本基金特有风险、资产配置风险及其他风险等。

本基金为债券型基金，属于证券投资基金中较低风险的基金品种，其风险收益预期高于货币市场基金，低于混合型基金和股票型基金。投资者应当认真阅读《基金合同》、《招募说明书》等基金法律文件，了解基金的风险收益特征，根据自身的投资目的、投资期限、投资经验、资产状况等判断基金是否和自身的风险承受能力相适应，并通过基金管理人或基金管理人委托的具有基金代销业务资格的其他机构购买基金。

（四）基金的过往业绩并不预示其未来表现。基金管理人管理的其他基金的业绩并不构成新基金业绩表现的保证。

基金管理人依照恪尽职守、诚实信用、谨慎勤勉的原则管理和运用基金财产，但不保证本基金一定盈利，也不保证最低收益。

本摘要根据基金合同和基金招募说明书编写，并经中国证监会核准。基金合同是约定基金当事人之间权利、义务的法律文件。基金投资人自依基金合同取得基金份额，即成为基金份额持有人和本基金合同的当事人，其持有基金份额的行为本身即表明其对基金合同的承认和接受，并按照《中华人民共和国证券投资基金法》、《公开募集证券投资基金运作管理办法》、基金合同及其他有关规定享有权利、承担义务。基金投资人欲了解基金份额持有人的权利和义务，应详细查阅基金合同。

本招募说明书（更新）已经本基金托管人复核。本招募说明书（更新）所载内容截止日为2017年5月13日，有关财务数据和净值表现截止日为2017年3月31日（财务数据未经审计）。

一、基金管理人

（一）基金管理人概况

公司名称：诺安基金管理有限公司

住所：深圳市深南大道4013号兴业银行大厦19—20层

法定代表人：秦维舟

成立日期：2003年12月9日

批准设立机关及批准设立文号：中国证监会证监基金字[2003]132号

组织形式：有限责任公司

注册资本：1.5亿元人民币

存续期限：持续经营

电话：0755—83026688

传真：0755—83026677

联系人：王嘉

股权结构：

股东单位	出资额(万元)	出资比例
中国对外经济贸易信托投资有限公司	6000	40%
深圳市捷隆投资有限公司	6000	40%
大恒新纪元科技股份有限公司	3000	20%

合 计	15000	100%
-----	-------	------

（二）证券投资基金管理情况

截至 2017 年 5 月 13 日，本基金管理人共管理五十一只开放式基金：诺安平衡证券投资基金、诺安货币市场基金、诺安先锋混合型证券投资基金、诺安优化收益债券型证券投资基金、诺安价值增长股票证券投资基金、诺安灵活配置混合型证券投资基金、诺安成长股混合型证券投资基金、诺安增利债券型证券投资基金、诺安中证 100 指数证券投资基金、诺安中小盘精选混合型证券投资基金、诺安主题精选混合型证券投资基金、诺安全球黄金证券投资基金、上证新兴产业交易型开放式指数证券投资基金、诺安上证新兴产业交易型开放式指数证券投资基金联接基金、诺安保本混合型证券投资基金、诺安多策略混合型证券投资基金、诺安全球收益不动产证券投资基金、诺安油气能源股票证券投资基金（LOF）、诺安新动力灵活配置混合型证券投资基金、诺安中证创业成长指数分级证券投资基金、诺安汇鑫保本混合型证券投资基金、诺安双利债券型发起式证券投资基金、中小板等权重交易型开放式指数证券投资基金、诺安研究精选股票型证券投资基金、诺安纯债定期开放债券型证券投资基金、诺安鸿鑫保本混合型证券投资基金、诺安信用债券一年定期开放债券型证券投资基金、诺安稳固收益一年定期开放债券型证券投资基金、诺安泰鑫一年定期开放债券型证券投资基金、诺安中证 500 交易型开放式指数证券投资基金、诺安优势行业灵活配置混合型证券投资基金、诺安天天宝货币市场基金、诺安理财宝货币市场基金、诺安永鑫收益一年定期开放债券型证券投资基金、诺安聚鑫宝货币市场基金、诺安稳健回报灵活配置混合型证券投资基金、诺安聚利债券型证券投资基金、诺安新经济股票型证券投资基金、诺安低碳经济股票型证券投资基金、诺安中证 500 交易型开放式指数证券投资基金联接基金、诺安创新驱动灵活配置混合型证券投资基金、诺安先进制造股票型证券投资基金、诺安利鑫保本混合型证券投资基金、诺安景鑫保本混合型证券投资基金、诺安益鑫保本混合型证券投资基金、诺安安鑫保本混合型证券投资基金、诺安精选回报灵活配置混合型证券投资基金、诺安和鑫保本混合型证券投资基金、诺安积极回报灵活配置混合型证券投资基金、诺安优选回报灵活配置混合型证券投资基金及诺安进取回报灵活配置混合型证券投资基金。

（三）主要人员情况

1、董事会成员

秦维舟先生，董事长，工商管理硕士。历任北京中联新技术有限公司总经理、香港昌

维发展有限公司总经理、香港先锋投资有限公司总经理、中国新纪元有限公司副总裁、诺安基金管理有限公司副董事长。

伊力扎提·艾合买提江先生，副董事长，历任吉通网络通信股份有限公司人力资源部副总经理，中化国际石油公司人力资源部总经理、公司副总经理，中国对外经济贸易信托有限公司副总经理，现任中国对外经济贸易信托有限公司总经理。

赵忆波先生，董事，硕士。历任南方航空公司规划发展部项目经理，泰信基金管理有限公司研究员，翰伦投资咨询公司（马丁可利基金）投资经理，纽银西部基金管理有限公司基金经理，现任大恒科技副董事长。

齐斌先生，董事，硕士。历任中国国贸有限责任公司董事会秘书，中国中化集团公司投资部副总经理、战略规划部副总经理。现担任中国对外经济贸易信托有限公司副总经理。

李清章先生，董事，硕士。历任天津电视台总编室副主任，天津广播电视台宣传管理部副主任。现任上海钟表有限公司董事长，上海摩士达钟表进出口有限公司董事长。

奥成文先生，董事，硕士。历任中国通用技术（集团）控股有限责任公司资产经营部副经理，中国对外经济贸易信托有限公司投资银行部副总经理，诺安基金管理有限公司督察长，现任诺安基金管理有限公司总经理。

汤小青先生，独立董事，博士。历任国家计委财政金融司处长，中国农业银行市场开发部副主任，中国人民银行河南省分行副行长，中国人民银行合作司副司长，中国银监会合作金融监管部副主任，内蒙古银监局、山西银监局局长，中国银监会监管一部主任，招商银行副行长。

史其禄先生，独立董事，博士。历任中国工商银行外汇业务管理处处长，中国工商银行伦敦代表处首席代表，中国工商银行新加坡分行总经理，中国工商银行个人金融业务部副总经理，机构业务部副总经理，机构金融业务部资深专家。

赵玲华女士，独立董事，硕士。历任中国人民解放军空军总医院新闻干事，全国妇女联合会宣传部负责人，中国人民银行人事司综合处副处长，国家外汇管理局政策法规司副处长，中国外汇管理杂志社社长兼主编，国家外汇管理局国际收支司巡视员。

2、监事会成员

李京先生，监事，企业管理硕士。历任中国中化集团总裁办公室部门经理，中化集团香港立丰实业公司总经理助理，中化汇富资产管理公司副总经理，中化欧洲资本公司副总经理兼世盈（厦门）创业投资有限公司副总经理，现任中国对外经济贸易信托有限公司副总经理。

赵星明先生，监事，金融学硕士。历任中国人民银行深圳经济特区分行证券管理处副处

长、深圳证券交易所理事会秘书长、君安证券香港公司副总经理等职。

戴宏明先生，监事。历任浙江证券深圳营业部交易主管、国泰君安证券公司部门主管，现任诺安基金管理有限公司中央交易室主管兼首席交易师（总助级）。

梅律吾先生，监事，硕士。历任长城证券有限责任公司研究员，鹏华基金管理有限公司研究员，诺安基金管理有限公司研究员、基金经理助理、基金经理、研究部副总监、指数投资组副总监，现任指数组负责人。

3、经理层成员

奥成文先生，总经理，经济学硕士，经济师。曾任中国通用技术（集团）控股有限责任公司资产经营部副经理、中国对外经济贸易信托投资有限公司投资银行部副总经理。2002年10月开始参加诺安基金管理有限公司筹备工作，任公司督察长，现任公司总经理。

杨文先生，副总经理，企业管理学博士。曾任国泰君安证券公司研究所金融工程研究员、中融基金管理公司市场部经理。2003年8月加入诺安基金管理有限公司，历任市场部总监、发展战略部总监，现任公司副总经理。

杨谷先生，副总经理，经济学硕士，CFA。曾任平安证券公司综合研究所研究员，西北证券公司资产管理部研究员。2003年10月加入诺安基金管理有限公司，现任公司副总经理、权益事业部总经理、投资一部总监、诺安先锋混合型证券投资基金基金经理。

陈勇先生，副总经理，经济学硕士，注册会计师。曾任国泰君安证券公司固定收益部业务董事、资产管理部基金经理、民生证券公司证券投资总部副总经理。2003年10月加入诺安基金管理有限公司，历任研究员、研究部总监、督察长、合规与风险控制部总监，现任公司副总经理、固定收益事业部总经理。

曹园先生，副总经理，本科。曾任职于国泰基金管理有限公司，先后从事于TA交易中心交易员、销售部北方区副总经理、北京公司副总经理的工作。2010年5月加入诺安基金管理有限公司，历任华北营销中心总经理、公司总经理助理，现任公司副总经理、营销事业部总经理。

马宏先生，督察长，硕士。曾任中国新兴（集团）总公司职员、中化财务公司证券部职员、中化国际贸易股份有限公司投资部副总经理、中国对外经济贸易信托投资有限公司证券部投资总监、资产管理二部副总经理、投资发展部总经理。现任公司督察长。

4、现任基金经理

谢志华，男，中国国籍，理学硕士，具有基金从业资格。曾先后任职于华泰证券有限责任公司、招商基金管理有限公司，从事固定收益类品种的研究、投资工作。曾于2010年8

月至2012年8月任招商安心收益债券型证券投资基金基金经理，2011年3月至2012年8月任招商安瑞进取债券型证券投资基金基金经理。2012年8月加入诺安基金管理有限公司，任投资经理，现任固定收益事业部副总经理、总裁助理。2013年11月至2016年2月任诺安泰鑫一年定期开放债券基金经理，2015年3月至2016年2月任诺安裕鑫收益两年定期开放债券基金经理，2013年6月至2016年3月任诺安信用债券一年定期开放债券基金经理，2014年6月至2016年3月任诺安永鑫收益一年定期开放债券基金经理，2013年8月至2016年3月任诺安稳固收益一年定期开放债券基金经理。2013年5月起任诺安鸿鑫保本混合及诺安纯债定期开放债券基金经理，2013年12月起任诺安优化收益债券基金经理，2014年11月起任诺安保本混合、诺安汇鑫保本混合及诺安聚利债券基金经理，2015年12月起任诺安利鑫保本混合及诺安景鑫保本混合基金经理，2016年1月起任诺安益鑫保本混合基金经理，2016年2月起任诺安安鑫保本混合、诺安理财宝货币、诺安聚鑫宝货币及诺安货币基金经理，2016年4月起任诺安和鑫保本混合基金经理。

5、历任基金经理

张乐赛，曾于2014年11月至2014年12月担任本基金基金经理。

6、投资决策委员会成员姓名及职务

本公司投资决策委员会分股票类基金投资决策委员会和固定收益类基金投资决策委员会，具体如下：

股票类基金投资决策委员会：主席由公司总经理奥成文先生担任，委员包括：杨谷先生，副总经理、权益事业部总经理、投资一部总监、基金经理；韩冬燕女士，投资二部执行总监、基金经理；王创练先生，首席策略师（总助级）兼研究部总监、基金经理。

固定收益类基金投资决策委员会：主席由公司总经理奥成文先生担任，委员包括：杨谷先生，副总经理、权益事业部总经理、投资一部总监、基金经理；谢志华先生，基金经理、总裁助理、固定收益事业部副总经理；王创练先生，首席策略师（总助级）兼研究部总监、基金经理。

上述人员之间不存在近亲属关系。

二、基金托管人

（一）基金托管人概况

名称：中国工商银行股份有限公司

注册地址：北京市西城区复兴门内大街55号

成立时间：1984年1月1日

法定代表人：易会满

注册资本：人民币35,640,625.71万元

联系电话：010-66105799

联系人：郭明

（二）主要人员情况

截至2017年3月末，中国工商银行资产托管部共有员工205人，平均年龄30岁，95%以上员工拥有大学本科以上学历，高管人员均拥有研究生以上学历或高级技术职称。

（三）基金托管业务经营情况

作为中国大陆托管服务的先行者，中国工商银行自1998年在国内首家提供托管服务以来，秉承“诚实信用、勤勉尽责”的宗旨，依靠严密科学的风险管理和内部控制体系、规范的管理模式、先进的营运系统和专业的服务团队，严格履行资产托管人职责，为境内外广大投资者、金融资产管理机构和企业客户提供安全、高效、专业的托管服务，展现优异的市场形象和影响力。建立了国内托管银行中最丰富、最成熟的产品线。拥有包括证券投资基金、信托资产、保险资产、社会保障基金、基本养老保险、企业年金基金、QFII资产、QDII资产、股权投资基金、证券公司集合资产管理计划、证券公司定向资产管理计划、商业银行信贷资产证券化、基金公司特定客户资产管理、QDII专户资产、ESCROW等门类齐全的托管产品体系，同时在国内率先开展绩效评估、风险管理等增值服务，可以为各类客户提供个性化的托管服务。截至2017年3月，中国工商银行共托管证券投资基金709只。自2003年以来，本行连续十四年获得香港《亚洲货币》、英国《全球托管人》、香港《财资》、美国《环球金融》、内地《证券时报》、《上海证券报》等境内外权威财经媒体评选的53项最佳托管银行大奖；是获得奖项最多的国内托管银行，优良的服务品质获得国内外金融领域的持续认可和广泛好评。

三、相关服务机构

（一）基金份额发售机构

1、诺安基金管理有限公司直销中心

本公司在深圳、北京、上海、广州、成都开设五个直销网点对投资者办理开户、申购及赎回业务：

（1）深圳直销中心

办公地址：深圳市深南大道4013号兴业银行大厦19—20层

邮政编码：518048

电话：0755-83026603或0755-83026620

传真：0755-83026630

联系人：祁冬灵

（2）北京直销网点

办公地址：北京市朝阳区光华路甲14号诺安基金大厦8-9层

邮政编码：100020

电话：010-59027811

传真：010-59027890

联系人：孟佳

（3）上海直销网点

办公地址：上海市浦东新区世纪大道210号21世纪中心大厦903室

邮政编码：200120

电话：021-68824617

传真：021-68362099

联系人：王惠如

（4）广州直销网点

地址：广州市珠江新城华夏路10号富力中心2908

邮政编码：510623

电话：020-38928980

传真：020-38928980

联系人：黄怡珊

（5）西部营销中心

办公地址：成都市高新区府城大道西段399号天府新谷9栋1单元1802

邮政编码：610021

电话：028-86050157

传真：028-86050160

联系人：裴兰

(6) 个人投资者可以通过基金管理人的网上直销交易系统办理本基金的开户、申购及赎回手续，具体交易细节请参阅基金管理人网站公告。

网址：www.lionfund.com.cn

2、代销机构（排名不分先后）：

1) 中国工商银行股份有限公司

地址：北京市西城区复兴门内大街 55 号

法定代表人：易会满

电话：010-66107900

传真：010-66107914

客户服务电话：95588（全国）

网址：www.icbc.com

2) 招商银行股份有限公司

注册地址：深圳市深南大道 7088 号招商银行大厦

法定代表人：李建红

电话：0755-83198888

传真：0755-83195109

联系人：兰奇

客户服务热线：95555

网址：www.cmbchina.com

3) 北京农村商业银行股份有限公司

注册地址：北京市西城区月坛南街 1 号院 2 号楼

办公地址：北京市西城区月坛南街 1 号院 2 号楼

法定代表人：王金山

客户服务电话：400-66-96198（全国）、96198（北京）

网址：www.bjrcb.com

4) 江苏常熟农村商业银行股份有限公司

注册地址：江苏省常熟市新世纪大道 58 号

办公地址：江苏省常熟市新世纪大道 58 号

法定代表人：宋建明

客户服务电话：4009962000、0512-962000

网址：www.csrcbank.com

5) 江苏江南农村商业银行股份有限公司

注册地址：江苏省常州市和平中路 413 号

办公地址：江苏省常州市和平中路 413 号

法定代表人：陆向阳

客户服务电话：(0519)96005

网址：www.jnbank.com.cn

6) 广州农村商业银行股份有限公司

注册地址：广州市天河区华夏路 1 号信合大厦

办公地址：广州市天河区华夏路 1 号信合大厦

法定代表人：王继康

客户服务电话：95313

网址：www.grcbank.com

7) 苏州银行股份有限公司

注册地址：江苏省苏州市工业园区钟园路 728 号

办公地址：江苏省苏州工业园区钟园路 728 号

法定代表人：王兰凤

客户服务电话：96067

网址：www.suzhoubank.com

8) 宁波银行股份有限公司

注册地址：浙江省宁波市鄞州区宁南南路 700 号

办公地址：浙江省宁波市鄞州区宁南南路 700 号

法定代表人：陆华裕

电话：021-63586189

传真：021-63586215

联系人：钱庚旺

客户服务电话：95574

网址：www.nbcb.com.cn

9) 桂林银行股份有限公司

注册地址：广西壮族自治区桂林市中山南路 76 号

办公地址：广西壮族自治区桂林市中山南路 76 号

法定代表人：王能

联系人：刘卫平

客户服务电话：400-869-6299（全国）或 96299（广西专线）

网址：www.guilinbank.com.cn

10) 恒丰银行股份有限公司

注册地址：中国烟台市芝罘区南大街 248 号

办公地址：中国烟台市芝罘区南大街 248 号

法定代表人：蔡国华

客户服务电话：95395

网址：www.hfbank.com.cn

11) 江苏紫金农村商业银行股份有限公司

注册地址：南京市建邺区梦都大街 136 号

办公地址：南京市建邺区梦都大街 136 号

法定代表人：张小军

客服电话：96008

公司网址：www.zjrcbank.com

12) 昆仑银行股份有限公司

注册地址：新疆维吾尔自治区克拉玛依市世纪大道 7 号

办公地址：新疆维吾尔自治区克拉玛依市世纪大道 7 号

法定代表人：蒋尚军

客户服务电话：40066-96569

网址：www.klb.cn

13) 平安证券股份有限公司

注册地址：深圳市福田区中心区金田路荣超大厦 4036 号 16-20 层

办公地址：深圳市福田区中心区金田路荣超大厦 4036 号 16-20 层

法定代表人：谢永林

客户服务电话：95511-8

网址：<http://stock.pingan.com>

14) 国都证券股份有限公司

注册地址：北京市东城区东直门南大街3号国华投资大厦9层、10层

办公地址：北京市东城区东直门南大街3号国华投资大厦9层、10层

法定代表人：王少华

电话：010-84183333

传真：010-84183311-3389

联系人：黄静

客户服务电话：400-818-8118

网址：www.guodu.com

15) 中信建投证券股份有限公司

注册地址：北京市朝阳区安立路66号4号楼

办公地址：北京市东城区朝内大街188号中信建投证券公司

法定代表人：王常青

开放式基金咨询电话：4008-888-108

开放式基金业务传真：010-65182261

联系人：权唐

客户服务电话：95587

网址：www.csc108.com

16) 华安证券股份有限公司

注册地址：安徽省合肥市政务文化新区天鹅湖路198号

办公地址：安徽省合肥市政务文化新区天鹅湖路198号

法定代表人：李工

客户服务电话：95318

网址：www.hazq.com

17) 信达证券股份有限公司

注册地址：北京市西城区闹市口大街9号院1号楼

办公地址：北京市西城区闹市口大街9号院1号楼信达金融中心

法定代表人：张志刚

联系人：唐静

联系电话：010-63081000

传真：010-63080978

客户服务电话：95321

网址：www.cindasc.com

18) 长城证券股份有限公司

注册地址：深圳市福田区深南大道 6008 号特区报业大厦 16/17 层

办公地址：深圳市福田区深南大道 6008 号特区报业大厦 16/17 层

法定代表人：邵崇

电话：0755-83516222

联系人：匡婷

客户服务电话：400-6666-888 、 0755-33680000（投诉电话）

网址：www.cgws.com

19) 山西证券股份有限公司

注册地址：太原市府西街 69 号山西国际贸易中心

办公地址：太原市府西街 69 号山西国际贸易中心 A 座 26—30 层

法定代表人：侯巍

电话：0351-8686703

传真：0351-8686619

联系人：张治国

客服热线：95573

委托电话：400-666-1618

网址：www.i618.com.cn

20) 中泰证券股份有限公司（原齐鲁证券有限公司）

注册地址：山东省济南市经七路 86 号

办公地址：山东省济南市经七路 86 号

法定代表人：李玮

联系人：吴阳

开放式基金咨询电话：0531-81283906

开放式基金业务传真：0531-81283900

客户服务电话：95538

网址：www.zts.com.cn

21) 东莞证券股份有限公司

注册地址：广东省东莞市莞城区可园南路1号金源中心30楼

办公地址：广东省东莞市莞城区可园南路1号金源中心30楼

法定代表人：张运勇

电话：0769-22119426

联系人：张建平

客户服务电话：95328

网址：www.dgzq.com.cn

22) 天相投资顾问有限公司

注册地址：北京市西城区金融街19号富凯大厦B座701

办公地址：北京市西城区新街口外大街28号C座5层

法定代表人：林义相

电话：010-66045529

传真：010-66045678

联系人：尹伶

客户服务电话：010-66045678

天相投顾网-网址：www.txsec.com

天相基金网-网址：www.jjm.com.cn

23) 中航证券有限公司

注册地址：江西省南昌市红谷滩新区红谷中大道1619号南昌国际金融大厦A栋41层

办公地址：江西省南昌市红谷滩新区红谷中大道1619号南昌国际金融大厦A栋41层

法定代表人：王宜四

电话：0791-83811898

传真：0791-6789414

联系人：余雅娜

客户服务电话：95335、400-88-95335

网址：www.avicsec.com

24) 东北证券股份有限公司

注册地址：吉林省长春市自由大路1138号

办公地址：吉林省长春市自由大路1138号东北证券大厦

法定代表人：李福春

电话：0431-85096709

联系人：潘锴

客户服务电话：95360

网址：www.nesc.cn

25) 第一创业证券股份有限公司

注册地址：广东省深圳市福田区福华一路115号投行大厦20楼

办公地址：广东省深圳市福田区福华一路115号投行大厦20楼

法定代表人：刘学民

客户服务电话：95358

网址：www.firstcapital.com.cn

26) 首创证券有限责任公司

注册地址：北京市西城区德胜门外大街115号德胜尚城E座

办公地址：北京市西城区德胜门外大街115号德胜尚城E座

法定代表人：吴涛

客户服务电话：400-6200-620

网址：www.sczq.com.cn

27) 大同证券有限责任公司

注册地址：大同市城区迎宾街15号桐城中央21层

办公地址：山西省太原市长治路111号山西世贸中心A座13层

法定代表人：董祥

客户服务电话：4007-121-212

网址：www.dtsbc.com.cn

28) 上海华信证券有限责任公司

注册地址：上海市浦东新区世纪大道100号环球金融中心9楼

办公地址：上海市浦东新区世纪大道100号环球金融中心9楼

法定代表：郭林

电话：021-38784818-8508

网址：www.shhxzq.com

29) 蚂蚁（杭州）基金销售有限公司（原杭州数米基金销售有限公司）

注册地址：杭州市余杭区仓前街道文一西路1218号1幢202室

办公地址：浙江省杭州市滨江区江南大道 3588 号恒生大厦 12 楼

法定代表人：陈柏青

联系人：张裕

电话：021-60897869

传真：0571-26698533

客户服务电话：4000-766-123

网址：www.fund123.cn

30) 深圳众禄金融控股股份有限公司

注册地址：深圳市罗湖区笋岗街道梨园路物资控股置地大厦 8 楼 801

办公地址：深圳市罗湖区梨园路物资控股置地大厦 8 楼

法定代表人：薛峰

联系人：童彩平

电话：0755-33227950

传真：0755-82080798

客户服务电话：4006-788-887

网址：www.zlfund.cn；www.jjmmw.com

31) 一路财富(北京)信息科技有限公司

注册地址：北京市西城区阜成门外大街 2 号 1 幢 A2208 室

办公地址：北京西城区阜成门大街 2 号万通新世界广场 A 座 22 层 2208

法定代表人：吴雪秀

客户服务电话：400-001-1566

网址：www.yilucaifu.com

32) 宜信普泽投资顾问（北京）有限公司

注册地址：北京市朝阳区建国路 88 号 9 号楼 15 层 1809

办公地址：北京市朝阳区建国路 88 号 SOHO 现代城 C 座 1809

法定代表人：戎兵

联系人：程刚

电话：010-52855713

客户服务电话：400-6099-200

网址：www.yixinfund.com

33) 上海汇付金融服务有限公司

注册地址：上海市黄浦区中山南路 100 号 19 楼

办公地址：上海市黄浦区中山南路 100 号金外滩国际广场 19 楼

法定代表人：金佶

联系人：陈云卉

电话：021-33323999

传真：021-33323993

客户服务电话：400-821-3999

手机客户端：天天盈基金

网址：<https://tty.chinapnr.com>

34) 上海利得基金销售有限公司

注册地址：上海市宝山区蕴川路 5475 号 1033 室

办公地址：上海市浦东新区陆家嘴 1318 号星展银行大厦 1003 单元；

上海浦东新区峨山路 91 弄 61 号 10 号楼 12 楼

法定代表人：沈继伟

客户服务电话：400-067-6266

网址：www.leadfund.com.cn

35) 上海天天基金销售有限公司

注册地址：上海市徐汇区龙田路 190 号 2 号楼 2 层

办公地址：上海市徐汇区宛平南路 88 号东方财富大厦

法定代表人：其实

联系人：潘世友

客户服务电话：400-1818-188 、 95021

网址：www.1234567.com.cn

36) 浙江金观诚财富管理有限公司

注册地址：杭州市拱墅区登云路 45 号（锦昌大厦）1 幢 10 楼 1001 室

办公地址：杭州市拱墅区登云路 45 号（锦昌大厦）1 幢 10 楼

法定代表人：徐黎云

联系人：周立枫

联系电话：0571-88337788

客户服务电话： 400-068-0058

网址： www.jincheng-fund.com

37) 上海陆金所资产管理有限公司

注册地址： 中国（上海）自由贸易试验区陆家嘴环路 1333 号 14 楼 09 单元

办公地址： 中国（上海）自由贸易试验区陆家嘴环路 1333 号 14 楼 09 单元

法定代表人： 胡学勤

联系人： 宁博宇

联系电话： 021-20665952

传真： 021-22066653

客户服务电话： 400-821-9031

网址： www.lufunds.com

38) 诺亚正行（上海）基金销售投资顾问有限公司

注册地址： 上海市虹口区飞虹路 360 弄 9 号 3724 室

办公地址： 上海杨浦区秦皇岛路 32 号 C 栋

法定代表人： 汪静波

联系人： 张裕

联系电话： 021-38509735

客户服务电话： 400-821-5399

网址： www.noah-fund.com

39) 浙江同花顺基金销售有限公司

注册地址： 浙江省杭州市文二西路一号元茂大厦 903 室

办公地址： 浙江省杭州市文二西路一号元茂大厦 903 室

法定代表人： 凌顺平

联系电话： 0571-88911818

传真： 0571-86800423

客户服务电话： 4008-773-772

网址： www.5ifund.com

40) 深圳市新兰德证券投资咨询有限公司

注册地址： 深圳市福田区华强北路赛格科技园 4 栋 10 层 1006#

办公地址： 深圳市福田区华强北路赛格科技园 4 栋 10 层 1006#

法人代表人：马勇

客户服务电话：400-166-1188

网址：<http://money.jrj.com.cn>

41) 上海基煜基金销售有限公司

注册地址：上海市崇明县长兴镇路潘园公路1800号2号楼6153室（上海泰和经济发展区）

办公地址：上海市杨浦区昆明路518号A1002室

法人代表人：王翔

客户服务电话：400-820-5369

网址：www.jiyufund.com.cn

42) 嘉实财富管理有限公司

注册地址：中国（上海）自由贸易试验区世纪大道8号上海国金中心办公楼二期53层5312-15单元

办公地址：上海市浦东新区世纪大道8号上海国金中心办公楼二期53层12-15单元

法定代表人：赵学军

客服电话：400-021-8850

公司网址：www.harvestwm.cn

43) 北京唐鼎耀华投资咨询有限公司

注册地址：北京市延庆县延庆经济开发区百泉街10号2栋236室

办公地址：北京市朝阳区东三环北路38号院泰康金融大厦38号

法定代表人：张冠宇

客户服务电话：400-819-9869

网址：www.tdyhfund.com

44) 上海凯石财富基金销售有限公司

注册地址：上海市黄浦区西藏南路765号602-115室

办公地址：上海市黄浦区延安东路1号凯石大厦4楼

法定代表人：陈继武

联系人：李晓明

联系电话：021-63333319

客户服务电话：400-643-3389

网址：www.vstonewealth.com

45) 泰诚财富基金销售（大连）有限公司

注册地址：辽宁省大连市沙河口区星海中龙园3号

办公地址：辽宁省大连市沙河口区星海中龙园3号

法定代表人：林卓

客服电话：4006-411-999

公司网址：www.haojiyou.cn

46) 上海长量基金销售投资顾问有限公司

注册地址：上海市浦东新区高翔路526号2幢220室

办公地址：上海市浦东新区浦东大道555号裕景国际B座16层

法定代表人：张跃伟

电话：021-20691869

传真：021-20691861

联系人：单丙焱

客户服务电话：400-820-2899

网址：www.erichfund.com

47) 厦门市鑫鼎盛控股有限公司

注册地址：厦门市思明区鹭江道2号第一广场西座1501-1504室

办公地址：厦门市思明区鹭江道2号第一广场15楼

法定代表人：陈洪生

联系电话：0592-3128888、0592-8060888

客服电话：400-918-0808

公司网址：www.xds.com.cn

48) 北京汇成基金销售有限公司

注册地址：北京市海淀区中关村大街11号11层1108号

办公地址：北京市海淀区中关村e世界A座1108室

法定代表人：王伟刚

客户服务电话：400-619-9059

网址：www.hcjijin.com

49) 珠海盈米财富管理有限公司

注册地址：珠海市横琴新区宝华路6号105室-3491

办公地址：广州市海珠区琶洲大道东1号保利国际广场南塔12楼B1201-1203单元

法定代表人：肖雯

联系人：钟琛

联系电话：020-89629012

客户服务电话：020-89629066

公司网址：www.yingmi.cn

50) 上海联泰资产管理有限公司

注册地址：中国（上海）自由贸易试验区富特北路277号3层310室

办公地址：上海市长宁区福泉北路518号8座3层

法定代表人：燕斌

联系电话：021-52822063

传真：021-52975270

客户服务电话：4000-466-788

网址：www.66zichan.com

51) 北京钱景财富投资管理有限公司

注册地址：北京市海淀区丹棱街6号1幢9层1008-1012

办公地址：北京市海淀区丹棱街中关村金融大厦10层

法定代表人：赵荣春

客户服务电话：400-893-6885

联系人：魏争

电话：010-57418829

网址：www.niuji.net

52) 中证金牛（北京）投资咨询有限公司

注册地址：北京市丰台区东管头1号2号楼2-45室

办公地址：北京市西城区宣武门外大街甲1号环球财讯中心A座5层

法定代表人：钱昊旻

客户服务电话：4008-909-998

公司网址：www.jnlc.com

53) 奕丰金融服务（深圳）有限公司

注册地址：深圳市前海深港合作区前湾一路1号A栋201室(入驻深圳市前海商务秘书有限公司)

办公地址：深圳市南山区海德三路海岸大厦东座1116室及1307室

法定代表人：TAN YIK KUAN

联系人：叶建

联系电话：0755-89460500

客户服务电话：400-684-0500

网址：www.ifastps.com.cn

54) 乾道金融信息服务（北京）有限公司

注册地址：北京市西城区德胜门外大街13号院1号楼1302

办公地址：北京市西城区德外大街合生财富广场1302室

法人代表：王兴吉

客户服务电话：400-088-8080

网址：www.qiandaojr.com

55) 北京广源达信基金销售有限公司

注册地址：北京市西城区新街口外大街28号C座六层605室

办公地址：北京市朝阳区宏泰东街浦项中心B座19层

法人代表：齐剑辉

客户服务电话：400-623-6060

网址：www.niuniufund.com

56) 北京新浪仓石基金销售有限公司

注册地址：北京市海淀区东北旺西路中关村软件园二期(西扩)N-1、N-2地块新浪总部科研楼5层518室

办公地址：北京市海淀区西北旺东路10号院西区8号楼新浪总部大厦

法人代表：李昭琛

客户服务电话：010-62675369

网址：www.xincai.com

57) 凤凰金信（银川）基金销售有限公司

注册地址：宁夏回族自治区银川市金凤区阅海湾中央商务区万寿路142号14层1402

办公地址：北京市朝阳区紫月路18号院 朝来高科技产业园 凤凰金融18号楼

法定代表人：程刚

联系人：张旭

客户服务电话：400-810-5919

网址：www.fengfd.com

58) 上海万得投资顾问有限公司

注册地址：中国（上海）自由贸易试验区福山路 33 号 11 楼 B 座

办公地址：上海市浦东新区福山路 33 号 8 楼

法定代表人：王廷富

联系人：徐亚丹

客户服务电话：400-821-0203

59) 泰信财富基金销售有限公司

注册地址：北京市石景山区实兴大街 30 号院 3 号楼 8 层 8995 房间

办公地址：北京市海淀区西四环北路 69 号一层

法定代表人：李静

联系人：周栋

客户服务电话：400-1687575

网址：www.taixincf.com

60) 北京格上富信投资顾问有限公司

注册地址：北京市朝阳区东三环北路 19 号楼 701 内 09 室

办公地址：北京市朝阳区东三环北路 19 号楼 701 内 09 室

法定代表人：李悦章

客户服务电话：400-066-8586

网址：www.igesafe.com

61) 天津国美基金销售有限公司

注册地址：天津经济技术开发区第一大街 79 号 MSDC1-28 层 2801

办公地址：北京市朝阳区霄云路 26 号鹏润大厦 B 座 19 层

法定代表人：丁东华

客户服务电话：400-111-0889

网址：www.gomefund.com

62) 北京电盈基金销售有限公司

注册地址：北京市朝阳区呼家楼(京广中心)1号楼36层3603室

办公地址：北京市东城区朝阳门北大街8号富华大厦F座12层B区

法定代表人：程刚

客户服务电话：400-100-3391

网址：www.dianyingfund.com

63) 上海好买基金销售有限公司

注册地址：上海市虹口区欧阳路196号26号楼2楼41号

办公地址：上海浦东南路1118号鄂尔多斯大厦903~906室

法定代表人：杨文斌

联系人：张茹

电话：021-58870011

传真：021-68596916

客户服务电话：400-700-9665

网址：www.ehowbuy.com

64) 和谐保险销售有限公司

注册地址：北京市朝阳区东三环中路55号楼20层2302

办公地址：北京市朝阳区建外大街6号安邦保险大厦10层

法定代表人：蒋洪

联系人：张楠

联系电话：010-85256214

客户服务电话：400-819-5569

公司网站：www.hx-sales.com

65) 北京懒猫金融信息服务有限公司

注册地址：北京市石景山区石景山路31号院盛景国际广场3号楼1119

办公地址：北京市朝阳区四惠东通惠河畔产业园区1111号国投尚科大厦

法定代表人：许现良

联系人：王芳芳

电话：18519215322

客户服务电话：4001-500-882

网址：www.lanmao.com

66) 和讯信息科技有限公司

注册地址：北京市朝阳区外大街 22 号 1002 室

办公地址：北京市朝外大街 22 号泛利大厦 10 层

法定代表人：王莉

客户服务电话：400-920-0022

传真：021-20835879

网址：licaike.hexun.com

67) 上海华夏财富投资管理有限公司

注册地址：上海市虹口区东大名路 687 号 1 幢 2 楼 268 室

办公地址：北京市西城区金融大街 33 号通泰大厦 B 座 8 层

法定代表人：毛淮平

客户服务电话：400-817-5666

网址：www.amcfortune.com

68) 北京肯特瑞财富投资管理有限公司

注册地址：北京市海淀区中关村东路 66 号 1 号楼 22 层 2603-06

办公地址：北京市亦庄经济开发区科创十一街 18 号院

法定代表人：江卉

客户服务电话：95118 或 400 098 8511（个人业务）、400 088 8816（企业业务）

网址：<http://fund.jd.com>

基金管理人可根据有关法律法规的要求，选择其他符合要求的机构代理销售基金，并及时公告。

（二）注册登记机构

名称：诺安基金管理有限公司

住所：深圳市深南大道4013号兴业银行大厦19-20层

法定代表人：秦维舟

电话：0755-83026688

传真：0755-83026677

（三）出具法律意见书的律师事务所和经办律师

名称：北京颐合中鸿律师事务所

住所：北京市东城区建国门内大街7号光华长安大厦2座1908-1911室

法定代表人/负责人：付朝晖

电话：010-65178866

传真：010-65180276

经办律师：虞荣方、高平均

（四）审计基金财产的会计师事务所和经办注册会计师

名称：毕马威华振会计师事务所（特殊普通合伙）

住所：北京市东城区东长安街1号东方广场E2座8层

执行事务合伙人：邹俊

电话：010-85085000

传真：010-85185111

联系人：左艳霞

经办注册会计师：左艳霞 张品

四、基金的名称

诺安聚利债券型证券投资基金

五、基金的类别

契约型开放式

六、基金的投资目标

在严格控制风险和保持资产流动性的基础上，通过积极主动的投资管理，追求较高的当期收益和长期回报，力争实现基金资产的长期稳健增值。

七、基金的投资范围

本基金主要投资于固定收益类证券，包括国债、央行票据、公司债、企业债、短期融资券、中期票据、政府机构债、政策性金融机构金融债、商业银行金融债、资产支持证券、次级债、回购、银行存款及法律、法规或中国证监会允许基金投资的其他金融工具或金融衍生工具。

本基金不参与股票、权证等权益类资产投资，同时本基金不参与可转换债券投资。

基金的投资组合比例为：本基金对债券的投资比例合计不低于基金资产的80%，持有现金或者到期日在一年以内的政府债券不低于基金资产净值的5%。

如法律法规或中国证监会以后允许基金投资其他品种或变更投资品种的投资比例限制，基金管理人在履行适当程序后，可以调整上述投资品种的投资比例。

八、基金的投资策略

1、资产配置策略

本基金在宏观经济趋势研究、货币及财政政策趋势研究的基础上，以中长期利率趋势分析和债券市场供求关系研究为核心，自上而下地决定债券组合久期、动态调整各类金融资产比例，结合收益率水平曲线形态分析和类属资产相对估值分析，优化债券组合的期限结构和类属配置。

（1）组合久期配置策略

本基金通过对宏观经济形势、财政及货币政策、利率环境、债券市场资金供求等因素的分析，主动判断利率和收益率曲线可能移动的方向和方式，并据此确定固定收益资产组合的平均久期。原则上，利率处于上行通道时，缩短目标久期；利率处于下降通道时，则延长目标久期。

（2）期限结构配置策略

本基金在确定固定收益组合平均久期的基础上，将对债券市场收益率期限结构进行分析，预测收益率期限结构的变化方式，根据收益率曲线形态变化确定合理的组合期限结构，包括采用子弹策略、哑铃策略和梯形策略等，在长期、中期和短期债券间进行动态调整，以从收益率曲线的形变和不同期限债券价格的相对变化中获利。

（3）类属资产配置策略

受信用风险、税赋水平、市场流动性、市场风险等不同因素的影响，国债、央票、金融债、企业债、公司债、短期融资券等不同类属的券种收益率变化特征存在明显的差异，并表现出不同的利差变化趋势。基金管理人将分析各类属券种的利差变化趋势，合理配置并灵活调整不同类属券种在组合中的构成比例，通过对类属的合理配置力争获取超越基准的收益率水平。

2、债券个券投资策略

（1）利率策略

本基金将通过全面研究和分析宏观经济运行情况和金融市场资金供求状况变化趋势及结构，结合对财政政策、货币政策等宏观经济政策取向的研判，从而预测出金融市场利率水平变动趋势。在此基础上，结合期限利差与凸度综合分析，制定出具体的利率策略。

（2）信用策略

信用品种收益率的主要影响因素为利率品种基准收益与信用利差。信用利差是信用产品相对国债、央行票据等利率产品获取较高收益的来源。信用利差主要受两方面的影响，一方面为债券所对应信用等级的市场平均信用利差水平，另一方面为发行人本身的信用状况。基金管理人将据此制定相应的信用品种投资策略。

（3）动态增强策略

在以上债券投资策略的基础上，本基金还将根据债券市场的动态变化，运用骑乘收益率曲线策略、息差放大策略和换券策略等，进行增强性的主动投资，以提高债券组合的收益。

九、基金的投资决策和管理程序

（一）本基金遵循如下投资决策程序

投资决策支持：研究人员、基金经理及相关人员根据独立研究及各咨询机构的研究方案，向投资决策委员会提出宏观经济分析方案和投资策略方案等决策支持。

投资原则的制定：投资决策委员会在遵守国家有关法律、法规和基金合同的有关规定的情况下，根据研究人员和基金经理的有关方案，决定基金投资的主要原则，对基金投资组合的资产配置比例等提出指导性意见。

研究支持：研究分析人员根据投资决策委员会的决议，为基金经理提供各类分析方案和投资建议；也可根据基金经理的要求进行有关的研究。

制定投资决策：基金经理按照投资决策委员会决定的投资原则，根据研究分析人员提供的投资建议以及自己的分析判断，做出具体的投资决策。

风险控制与评估：风险控制委员会定期召开会议，听取投资管理部、基金经理、风险控制人员对基金投资组合进行的风险评估，并提出风险控制意见。

组合的调整：基金经理有权根据环境的变化和实际的需要，在其权限范围内对组合进行调整，超出其权限的调整，需报投资决策委员会审批。

（二）禁止行为

为维护基金份额持有人的合法权益，基金财产不得用于下列投资或者活动：

- （1）承销证券；
- （2）违反规定向他人贷款或者提供担保；
- （3）从事承担无限责任的投资；
- （4）买卖其他基金份额，但是国务院证券监督管理机构另有规定的除外；
- （5）向其基金管理人、基金托管人出资；
- （6）从事内幕交易、操纵证券交易价格及其他不正当的证券交易活动；
- （7）法律、行政法规和中国证监会规定禁止的其他活动。

法律法规或监管部门取消上述限制，如适用于本基金，则本基金投资不再受相关限制。

（三）投资组合限制

本基金的投资组合将遵循以下限制：

- （1）本基金对债券的投资比例合计不低于基金资产的80%；
- （2）持有现金或者到期日在一年以内的政府债券不低于基金资产净值的5%；
- （3）本基金管理人管理的全部基金持有一家公司发行的证券，不超过该证券的10%；
- （4）本基金投资于同一原始权益人的各类资产支持证券的比例，不得超过基金资产净值的10%；
- （5）本基金持有的全部资产支持证券，其市值不得超过基金资产净值的20%；
- （6）本基金持有的同一（指同一信用级别）资产支持证券的比例，不得超过该资产支持证券规模的10%；
- （7）本基金管理人管理的全部基金投资于同一原始权益人的各类资产支持证券，不得超过其各类资产支持证券合计规模的10%；
- （8）本基金应投资于信用级别评级为BBB以上（含BBB）的资产支持证券。基金持有资产支持证券期间，如果其信用等级下降、不再符合投资标准，应在评级报告发布之日起3个月内予以全部卖出；
- （9）本基金进入全国银行间同业市场进行债券回购的资金余额不得超过基金资产净值的40%；
- （10）法律法规及中国证监会规定的和《基金合同》约定的其他投资限制。

因证券市场波动、上市公司合并、基金规模变动、股权分置改革中支付对价等基金管理人之外的因素致使基金投资比例不符合上述规定投资比例的，基金管理人应当在10个交易日内进行调整。

基金管理人应当自基金合同生效之日起6个月内使基金的投资组合比例符合基金合同的有关约定。基金托管人对基金的投资的监督与检查自本基金合同生效之日起开始。

法律法规或监管部门取消上述限制，如适用于本基金，基金管理人在履行适当程序后，则本基金投资不再受相关限制。

十、基金的业绩比较标准

本基金的业绩比较基准为：中债综合指数(全价)。

中债综合指数是由中央国债登记结算有限责任公司编制，样本债券涵盖的范围全面，具有广泛的市场代表性，涵盖主要交易市场（银行间市场、交易所市场等）、不同发行主体（政府、企业等）和期限（长期、中期、短期等），能够很好地反映中国债券市场总体价格水平和变动趋势。中债综合指数各项指标值的时间序列完整，有利于深入地研究和分析市场，适合作为本基金的业绩比较基准。

如果今后法律法规发生变化，或者有其他代表性更强、更科学客观的业绩比较基准适用于本基金时，经基金管理人和基金托管人协商一致后，本基金可以在报中国证监会备案后变更业绩比较基准并及时公告。

十一、基金的风险收益特征

本基金为债券型基金，属于证券投资基金中较低风险的基金品种，其风险收益预期高于货币市场基金，低于股票型基金和混合型基金。

十二、基金的融资融券

本基金可以根据届时有效的有关法律法规和政策的规定进行融资融券。

十三、基金投资组合报告

本投资组合报告所载数据截止日为2017年3月31日，本报告中所列财务数据未经审计。

（一）报告期末基金资产组合情况

序号	项目	金额（元）	占基金总资产的比例
----	----	-------	-----------

			(%)
1	权益投资	-	-
	其中：股票	-	-
2	基金投资	-	-
3	固定收益投资	3,891,877,600.00	82.05
	其中：债券	3,864,092,600.00	81.46
	资产支持证券	27,785,000.00	0.59
4	贵金属投资	-	-
5	金融衍生品投资	-	-
6	买入返售金融资产	799,607,359.41	16.86
	其中：买断式回购的买入返售金融资产	-	-
7	银行存款和结算备付金合计	884,024.98	0.02
8	其他资产	51,053,378.36	1.08
9	合计	4,743,422,362.75	100.00

（二）报告期末按行业分类的股票投资组合

本基金本报告期末未持有股票。

（三）报告期末按公允价值占基金资产净值比例大小排序的前十名股票明细

本基金本报告期末未持有股票。

（四）报告期末按债券品种分类的债券投资组合

序号	债券品种	公允价值（元）	占基金资产净值比例（%）
1	国家债券	181,583,000.00	3.83
2	央行票据	-	-
3	金融债券	853,382,000.00	18.01
	其中：政策性金融债	824,303,000.00	17.39
4	企业债券	93,996,600.00	1.98
5	企业短期融资券	2,626,436,000.00	55.42
6	中期票据	108,695,000.00	2.29
7	可转债（可交换债）	-	-
8	同业存单	-	-
9	其他	-	-
10	合计	3,864,092,600.00	81.53

（五）报告期末按公允价值占基金资产净值比例大小排序的前五名债券明细

序号	债券代码	债券名称	数量（张）	公允价值（元）	占基金资产净值比例（%）
1	160210	16 国开 10	4,300,000	399,169,000.00	8.42
2	160414	16 农发 14	2,000,000	199,880,000.00	4.22
3	160017	16 付息国债 17	1,900,000	181,583,000.00	3.83
4	150218	15 国开 18	1,000,000	96,920,000.00	2.04
5	011698646	16 首发 SCP001	500,000	50,080,000.00	1.06

（六）报告期末按公允价值占基金资产净值比例大小排名的前十名资产支持证券投资明细

序号	证券代码	证券名称	数量（份）	公允价值（元）	占基金资产净值比例（%）
1	1689260	16 建元 2A1	500,000	27,785,000.00	0.59

（七）报告期末按公允价值占基金资产净值比例大小排序的前五名贵金属投资明细

本基金本报告期末未持有贵金属。

（八）报告期末按公允价值占基金资产净值比例大小排名的前五名权证投资明细

本基金本报告期末未持有权证。

（九）报告期末本基金投资的国债期货交易情况说明

1、本基金投资国债期货的投资政策

本基金本报告期末未投资国债期货。

2、报告期末本基金投资的国债期货持仓和损益明细

本基金本报告期末未投资国债期货。

3、本期国债期货投资评价

本基金本报告期末未投资国债期货。

（十）投资组合报告附注

1、本基金本报告期投资的前十名证券的发行主体，本期没有出现被监管部门立案调查的情形，也没有出现在报告编制日前一年内受到公开谴责、处罚的情形。

2、本基金本报告期末未持有股票。

3、期末其他资产构成

序号	名称	金额（元）
1	存出保证金	-
2	应收证券清算款	-
3	应收股利	-
4	应收利息	51,053,179.63
5	应收申购款	198.73
6	其他应收款	-
7	待摊费用	-
8	其他	-
9	合计	51,053,378.36

4、报告期末持有的处于转股期的可转换债券明细

本基金本报告期末未持有处于转股期的可转换债券。

5、报告期末前十名股票中存在流通受限情况的说明

本基金本报告期末未持有股票。

6、投资组合报告附注的其他文字描述部分

由于四舍五入的原因，分项之和与合计可能有尾差。

十四、基金的业绩

基金管理人依照恪尽职守、诚实信用、勤勉尽责的原则管理和运用基金资产,但不保证基金一定盈利,也不保证最低收益。基金的过往业绩并不代表其未来表现。投资有风险,投资者在做出投资决策前应仔细阅读本基金的招募说明书。

(一) 本报告期基金份额净值增长率及其与同期业绩比较基准收益率的比较

(1) 诺安聚利债券 A

阶段	净值增长率①	净值增长率标准差②	业绩比较基准收益率③	业绩比较基准收益率标准差④	①-③	②-④
2014.11.13~2014.12.31	0.50%	0.04%	-1.03%	0.19%	1.53%	-0.15%
2015.01.01~2015.12.31	9.65%	0.09%	4.19%	0.08%	5.46%	0.01%
2016.01.01~2016.12.31	2.85%	0.09%	-1.64%	0.09%	4.49%	0.00%
2017.01.01~2017.03.31	0.09%	0.06%	-1.24%	0.07%	1.33%	-0.01%
2014.11.13~2017.03.31	13.45%	0.08%	0.17%	0.10%	13.28%	-0.02%

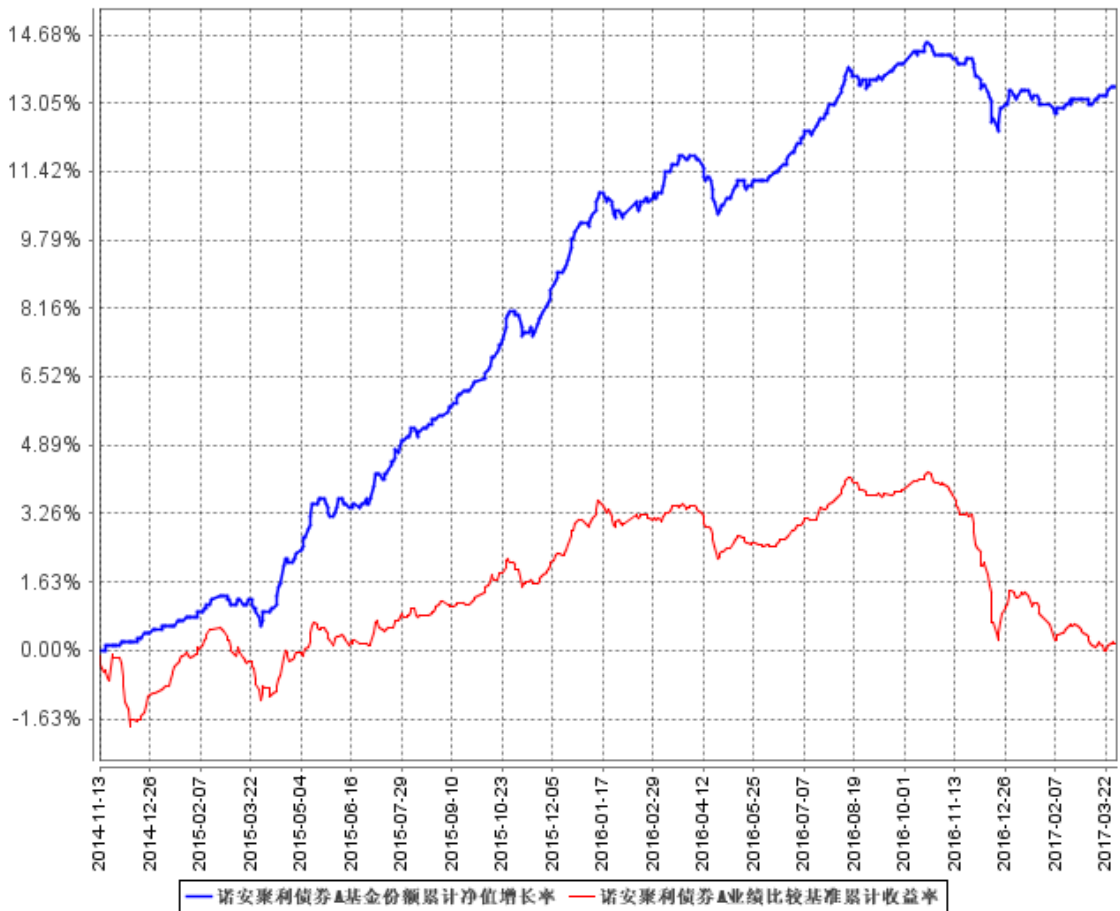
(2) 诺安聚利债券 C

阶段	净值增长率①	净值增长率标准差②	业绩比较基准收益率③	业绩比较基准收益率标准差④	①-③	②-④
2014.11.13~2014.12.31	0.50%	0.04%	-1.03%	0.19%	1.53%	-0.15%
2015.01.01~2015.12.31	9.05%	0.09%	4.19%	0.08%	4.86%	0.01%
2016.01.01~2016.12.31	2.31%	0.09%	-1.64%	0.09%	3.95%	0.00%
2017.01.01~2017.03.31	0.00%	0.06%	-1.24%	0.07%	1.24%	-0.01%
2014.11.13~2017.03.31	12.13%	0.09%	0.17%	0.10%	11.96%	-0.01%

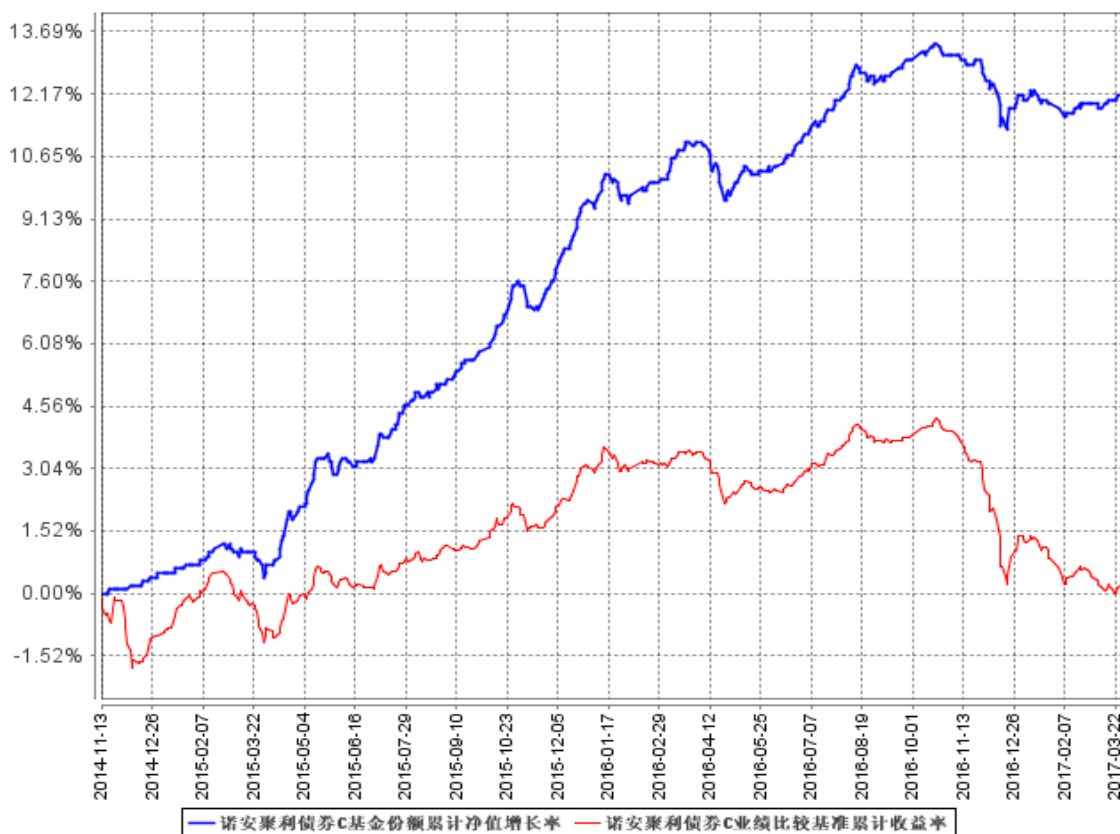
注：本基金的业绩比较标准为：中债综合指数(全价)。

(二)自基金合同生效以来基金累计净值增长率变动及其与同期业绩比较基准收益率变动的比较

(1) 诺安聚利债券 A



(2) 诺安聚利债券 C



注：本基金建仓期为 6 个月，建仓期结束时各项资产配置比例符合合同约定。

十五、基金费用与税收

(一) 基金费用的种类

- 1、基金管理人的管理费；
- 2、基金托管人的托管费；
- 3、从基金的财产中计提的销售服务费；
- 4、《基金合同》生效后与基金相关的信息披露费用；
- 5、《基金合同》生效后与基金相关的会计师费、律师费和诉讼费；
- 6、基金份额持有人大会费用；
- 7、基金的证券交易费用；
- 8、基金的银行汇划费用；
- 9、按照国家有关规定和《基金合同》约定，可以在基金财产中列支的其他费用。

(二) 与基金运作有关的费用

1、基金管理人的管理费

本基金的管理费按前一日基金资产净值的0.7%年费率计提。管理费的计算方法如下：

$$H=E \times 0.7\% \div \text{当年天数}$$

H为每日应计提的基金管理费

E为前一日的基金资产净值

基金管理费每日计提，按月支付，由基金管理人向基金托管人发送基金管理费划款指令，基金托管人复核后于次月前2个工作日内从基金财产中一次性支付给基金管理人。若遇法定节假日、公休假等，支付日期顺延。

2、基金托管人的托管费

本基金的托管费按前一日基金资产净值的0.2%的年费率计提。托管费的计算方法如下：

$$H=E \times 0.2\% \div \text{当年天数}$$

H为每日应计提的基金托管费

E为前一日的基金资产净值

基金托管费每日计提，按月支付，由基金管理人向基金托管人发送基金托管费划款指令，基金托管人复核后于次月前2个工作日内从基金财产中一次性支取。若遇法定节假日、公休日等，支付日期顺延。

3. 基金销售服务费

本基金A类基金份额不收取销售服务费，C类基金份额的销售服务费年费率为0.4%。

销售服务费计算方法如下，按C类基金份额基金资产净值计提：

$$H=E \times 0.4\% \div \text{当年天数}$$

H为C类基金份额每日应计提的销售服务费

E为C类基金份额前一日基金资产净值

基金销售服务费每日计提，按月支付，由基金管理人向基金托管人发送基金销售服务费划款指令，基金托管人复核后于次月前2个工作日内从基金财产中一次性支取，由注册登记机构代收，注册登记机构收到后按相关合同规定支付给基金销售机构等。若遇法定节假日、公休日等，支付日期顺延。

销售服务费主要用于支付销售机构佣金、以及基金管理人的基金行销广告费、促销活动费、基金份额持有人服务费等。

上述“一、基金费用的种类中第4—9项费用”，根据有关法规及相应协议规定，按费用实际支出金额列入当期费用，由基金托管人从基金财产中支付。

（三）与基金销售有关的费用

1、申购费

本基金A类基金份额的最高申购费率不超过5%，投资者可以多次申购本基金，申购费率按每笔申购申请单独计算。本基金C类基金份额不收取申购费。

本基金A类基金份额的申购费率随申购金额的增加而递减，具体如下表：

申购金额（M）	申购费率
M < 100 万元	0.80%
100 万元 ≤ M < 200 万元	0.50%
200 万元 ≤ M < 500 万元	0.30%
M ≥ 500 万元	每笔 1000 元

本基金的申购费用由申购人承担，主要用于本基金的市场推广、销售、注册登记等各项费用，不列入基金财产。

申购份额的计算方法如下：

（1）A类基金份额

本基金A类份额的申购金额包括申购费用和净申购金额。其中，

净申购金额 = 申购金额 / (1 + 申购费率)

申购费用 = 申购金额 - 净申购金额

申购份额 = 净申购金额 / 申购当日基金份额净值

基金份额的计算保留小数点后两位，小数点后两位以后的部分四舍五入，由此产生的误差计入基金财产。

（2）C类基金份额

本基金C类基金份额申购份数的计算方法如下：

申购份额 = 申购金额 / 申购当日C类基金份额净值

各计算结果均按照四舍五入方法，保留小数点后两位，由此产生的误差计入基金财产。

2、赎回费

本基金A类基金份额在赎回时收取赎回费用，C类基金份额不收取赎回费用。

本基金A类基金份额的赎回费率随持有期递减，具体如下表：

持有年限（N）	赎回费率
N < 1 年	0.10%
1 年 ≤ N < 2 年	0.05%
2 年 ≤ N	0

赎回费用由赎回基金份额的基金份额持有人承担，在基金份额持有人赎回基金份额时收取。不低于赎回费总额的25%应归基金财产，其余用于支付登记费和其他必要的手续费。

赎回金额的计算方法如下

(1) A类基金份额

本基金的净赎回金额为赎回金额扣减赎回费用。其中，

赎回金额=赎回份数×赎回当日A类基金份额净值

赎回费用=赎回金额×赎回费率

净赎回金额=赎回金额-赎回费用

赎回费用以人民币元为单位，计算结果按照四舍五入方法，保留小数点后两位；赎回金额结果按照四舍五入方法，保留小数点后两位，由此误差产生的损失由基金财产承担。

(2) C类基金份额

本基金的净赎回金额为赎回金额扣减赎回费用。其中，

赎回金额=赎回份数×赎回当日C类基金份额净值

赎回费用=赎回金额×赎回费率

净赎回金额=赎回金额-赎回费用

赎回费用以人民币元为单位，计算结果按照四舍五入方法，保留小数点后两位；赎回金额结果按照四舍五入方法，保留小数点后两位，由此误差产生的损失由基金财产承担。

3、转换费

(1) 基金转换费用构成

基金转换费由转出基金的赎回费以及相应的申购费补差两部分构成，具体收取情况视每次转换时两只基金的申购费率差异情况和赎回费率而定，其中赎回费的百分之二十五计入基金资产。基金转换费用由基金持有人承担。

注：当转入基金的适用申购费率高于转出基金的适用申购费率时，将收取申购费补差，即“申购费补差费率=转入基金的适用申购费率-转出基金的适用申购费率”；当转入基金的适用申购费率等于或低于转出基金的适用申购费率时，不收取申购费补差。

(2) 转换份额计算公式

计算公式如下： $A = [B \times C \times (1 - D) / (1 + G) + F] / E$

其中，A为转入的基金份额；B为转出的基金份额；C为转换申请当日转出基金的基金份额净值；D为转出基金的对应赎回费率；G为申购费补差费率；E为转换申请当日转入基金的基金份额净值；F为货币市场基金转出的基金份额按比例结转的账户当前累计未付收益

（仅限转出基金为货币市场基金）。具体份额以注册登记机构的记录为准。转入份额的计算结果四舍五入保留到小数点后两位，由此误差产生的损失由基金财产承担，产生的收益归基金财产所有。

（四）其他费用

本基金运作和销售过程中发生的其他费用，以及因故与本基金有关的其他费用，将依照国家法律法规的规定，予以收取和使用。

（五）不列入基金费用的项目

下列费用不列入基金费用：

- 1、基金管理人和基金托管人因未履行或未完全履行义务导致的费用支出或基金财产的损失；
- 2、基金管理人和基金托管人处理与基金运作无关的事项发生的费用；
- 3、《基金合同》生效前的相关费用；
- 4、其他根据相关法律法规及中国证监会的有关规定不得列入基金费用的项目。

（六）基金税收

本基金运作过程中涉及各纳税主体，其纳税义务按国家税收法律、法规执行。基金财产投资的相关税收，由基金份额持有人承担，基金管理人或者其他扣缴义务人按照国家有关税收征收的规定代扣代缴。

十六、对招募说明书本次更新部分的说明

本招募说明书（更新）依据《中华人民共和国证券投资基金法》、《公开募集证券投资基金运作管理办法》、《证券投资基金销售管理办法》、《证券投资基金信息披露管理办法》及其它有关法律法规的要求，对本基金管理人于2016年12月28日刊登的《诺安聚利债券型证券投资基金招募说明书》进行了更新，主要更新的内容如下：

- 1、在“重要提示”部分，更新了招募说明书内容的截至日期及相关财务数据的截至日期。
- 2、在“第三部分 基金管理人”中，更新了证券投资基金管理情况、主要人员情况、基金管理人的风险管理体系和内部控制制度的相关信息。

3、在“第四部分 基金托管人”中，更新了基金托管人概况、主要人员情况、基金托管业务经营情况、基金托管人的职责的内容、基金托管人的内部控制制度、基金托管人对基金管理人运作基金进行监督的方法和程序的相关信息。

4、在“第五部分 相关服务机构”中，更新了基金份额发售机构、审计基金财产的会计师事务所和经办注册会计师的相关信息。

5、在“第八部分 基金份额的申购和赎回”中，更新了申购与赎回的数额限制、基金的转换的相关内容。

6、在“第九部分 基金的投资”中，更新了基金投资组合报告的内容，相关数据及内容的截止日期为2017年3月31日。

7、在“第十部分 基金的业绩”内容，更新了本基金报告期基金份额净值增长率与同期业绩基准收益率比较表以及本基金累计净值增长率与业绩比较基准收益率的历史走势对比图。

8、在“第二十一部分 对基金份额持有人的服务”中，更新了定期定额计划服务的相关内容。

9、在“第二十二部分 其他应披露事项”，更新了本基金在本报告期内的相关公告。

十七、签署日期

2017年5月13日

以上内容仅为摘要，须与本招募说明书（更新）正文所载之详细资料一并阅读。

诺安基金管理有限公司

2017年6月27日