

# 泰达宏利睿智稳健灵活配置混合型证券 投资基金更新招募说明书

基金管理人：泰达宏利基金管理有限公司

基金托管人：中国工商银行股份有限公司

## 【重要提示】

本基金于 2016 年 9 月 6 日经中国证监会证监许可[2016]2043 号文注册。基金合同于 2016 年 11 月 23 日正式生效。

本基金管理人保证招募说明书的内容真实、准确、完整。

本招募说明书经中国证监会注册，但中国证监会对本基金募集的注册，并不表明其对本基金的投资价值和市场前景作出实质性判断或保证，也不表明投资于本基金没有风险。

投资有风险，投资人认购（或申购）基金时应认真阅读本招募说明书。

基金管理人管理的其他基金的业绩不构成对本基金业绩表现的保证。

基金管理人依照恪尽职守、诚实信用、谨慎勤勉的原则管理和运用基金财产，但不保证基金一定盈利，也不保证最低收益。

本基金投资于证券市场，基金净值会因为证券市场波动等因素产生波动，投资者在投资本基金前，需充分了解本基金的产品特性，并承担基金投资中出现的各类风险，包括：因政治、经济、社会等环境因素对证券价格产生影响而形成的系统性风险，个别证券特有的非系统性风险，由于基金投资人连续大量赎回基金产生的流动性风险，基金管理人在基金管理实施过程中产生的基金管理风险，本基金的特定风险等。

本基金为混合型基金，具有较高预期风险、较高预期收益的特征，其预期风险和预期收益低于股票型基金，高于债券型基金和货币市场基金。

基金的过往业绩并不预示其未来表现。

投资者在进行投资决策前，请仔细阅读本基金的招募说明书、基金合同等信息披露文件，自主判断基金的投资价值，自主做出投资决策，自行承担投资风险。

本更新招募说明书所载内容截止日为 2017 年 5 月 23 日，有关财务数据和净值表现截止日为 2017 年 3 月 31 日。财务数据未经审计。

# 目录

第 1 部分	绪言 .....	1-1
第 2 部分	释义 .....	2-1
第 3 部分	基金管理人 .....	3-1
第 4 部分	基金托管人 .....	4-1
第 5 部分	相关服务机构 .....	5-1
第 6 部分	基金的募集 .....	6-1
第 7 部分	基金合同的生效 .....	7-1
第 8 部分	基金份额的申购与赎回 .....	8-1
第 9 部分	基金的投资 .....	9-1
第 10 部分	基金的财产 .....	11-1
第 11 部分	基金资产的估值 .....	12-1
第 12 部分	基金的收益与分配 .....	13-1
第 13 部分	基金费用与税收 .....	14-1
第 14 部分	基金的会计与审计 .....	15-1
第 15 部分	基金的信息披露 .....	16-1
第 16 部分	风险揭示 .....	17-1
第 17 部分	基金合同的变更、终止与基金财产的清算 .....	18-1
第 18 部分	基金合同的内容摘要 .....	19-1
第 19 部分	基金托管协议的内容摘要 .....	20-1
第 20 部分	对基金份额持有人的服务 .....	21-1
第 21 部分	其他应披露事项 .....	22-1
第 22 部分	招募说明书存放及查阅方式 .....	23-1
第 23 部分	备查文件 .....	24-1

## 第1部分 绪言

《泰达宏利睿智稳健灵活配置混合型证券投资基金招募说明书》（以下简称“招募说明书”或“本招募说明书”）依照《中华人民共和国合同法》（以下简称“《合同法》”）、《中华人民共和国证券投资基金法》（以下简称“《基金法》”）、《公开募集证券投资基金运作管理办法》（以下简称“《运作办法》”）、《证券投资基金销售管理办法》（以下简称“《销售办法》”）、《证券投资基金信息披露管理办法》（以下简称“《信息披露办法》”）和其他有关法律法规的规定以及《泰达宏利睿智稳健灵活配置混合型证券投资基金基金合同》（以下简称“基金合同”）编写。

基金管理人承诺本招募说明书不存在任何虚假记载、误导性陈述或重大遗漏，并对其真实性、准确性、完整性承担法律责任。

泰达宏利睿智稳健灵活配置混合型证券投资基金（以下简称“基金”或“本基金”）是根据本招募说明书所载明的资料申请募集的。本基金管理人没有委托或授权任何其他人提供未在本招募说明书中载明的信息，或对本招募说明书作任何解释或者说明。

本招募说明书根据本基金的基金合同编写，并经中国证券监督管理委员会（以下简称“中国证监会”）注册。基金合同是约定基金合同当事人之间权利、义务的法律文件。基金投资人自依基金合同取得基金份额，即成为基金份额持有人和基金合同的当事人，其持有基金份额的行为本身即表明其对基金合同的承认和接受，并按照《基金法》、基金合同及其他有关规定享有权利、承担义务。基金投资人欲了解基金份额持有人的权利和义务，应详细查阅基金合同。

## 第2部分 释义

在《泰达宏利睿智稳健灵活配置混合型证券投资基金招募说明书》中，除非文意另有所指，下列词语或简称具有如下含义：

1、招募说明书或本招募说明书：指《泰达宏利睿智稳健灵活配置混合型证券投资基金招募说明书》及其定期的更新

2、基金或本基金：指泰达宏利睿智稳健灵活配置混合型证券投资基金

3、基金管理人：指泰达宏利基金管理有限公司

4、基金托管人：指中国工商银行股份有限公司

5、基金合同：指《泰达宏利睿智稳健灵活配置混合型证券投资基金基金合同》及对基金合同的任何有效修订和补充

6、托管协议：指基金管理人与基金托管人就本基金签订之《泰达宏利睿智稳健灵活配置混合型证券投资基金托管协议》及对该托管协议的任何有效修订和补充

7、基金份额发售公告：指《泰达宏利睿智稳健灵活配置混合型证券投资基金基金份额发售公告》

8、法律法规：指中国（为本合同之目的，不包括香港特别行政区、澳门特别行政区和台湾地区）现行有效并公布实施的法律、行政法规、规范性文件、司法解释、行政规章以及其他对基金合同当事人有约束力的决定、决议、通知等

9、《基金法》：指2003年10月28日经第十届全国人民代表大会常务委员会第五次会议通过，2012年12月28日经第十一届全国人民代表大会常务委员会第三十次会议修订，自2013年6月1日起实施，并经2015年4月24日第十二届全国人民代表大会常务委员会第十四次会议《全国人民代表大会常务委员会关于修改〈中华人民共和国港口法〉等七部法律的决定》修改的《中华人民共和国证券投资基金法》及颁布机关对其不时做出的修订

10、《销售办法》：指中国证监会2013年3月15日颁布、同年6月1日实施的《证券投资基金销售管理办法》及颁布机关对其不时做出的修订

11、《信息披露办法》：指中国证监会2004年6月8日颁布、同年7月1日

实施的《证券投资基金信息披露管理办法》及颁布机关对其不时做出的修订

12、《运作办法》：指中国证监会 2014 年 7 月 7 日颁布、同年 8 月 8 日实施的《公开募集证券投资基金运作管理办法》及颁布机关对其不时做出的修订

13、中国证监会：指中国证券监督管理委员会

14、银行业监督管理机构：指中国人民银行和/或中国银行业监督管理委员会

15、基金合同当事人：指受基金合同约束，根据基金合同享有权利并承担义务的法律主体，包括基金管理人、基金托管人和基金份额持有人

16、个人投资者：指依据有关法律法规规定可投资于证券投资基金的自然人

17、机构投资者：指依法可以投资证券投资基金的、在中华人民共和国境内合法登记并存续或经有关政府部门批准设立并存续的企业法人、事业法人、社会团体或其他组织

18、合格境外机构投资者：指符合《合格境外机构投资者境内证券投资管理暂行办法》及相关法律法规规定可以投资于在中国境内依法募集的证券投资基金的中国境外的机构投资者

19、投资人：指个人投资者、机构投资者和合格境外机构投资者以及法律法规或中国证监会允许购买证券投资基金的其他投资人的合称

20、基金份额持有人：指依基金合同和招募说明书合法取得基金份额的投资人

21、基金销售业务：指基金管理人或销售机构宣传推介基金，发售基金份额，办理基金份额的申购、赎回、转换、转托管及定期定额投资等业务

22、销售机构：指泰达宏利基金管理有限公司以及符合《销售办法》和中国证监会规定的其他条件，取得基金销售业务资格并与基金管理人签订了基金销售服务代理协议，代为办理基金销售业务的机构

23、登记业务：指基金登记、存管、过户、清算和结算业务，具体内容包括投资人基金账户的建立和管理、基金份额登记、基金销售业务的确认、清算和结算、代理发放红利、建立并保管基金份额持有人名册和办理非交易过户等

24、登记机构：指办理登记业务的机构。基金的登记机构为泰达宏利基金管理有限公司或接受泰达宏利基金管理有限公司委托代为办理登记业务的机构

25、基金账户：指登记机构为投资人开立的、记录其持有的、基金管理人所管理的基金份额余额及其变动情况的账户

26、基金交易账户：指销售机构为投资人开立的、记录投资人通过该销售机构办理认购、申购、赎回、转换及转托管等业务而引起的基金份额变动及结余情况的账户

27、基金合同生效日：指基金募集达到法律法规规定及基金合同规定的条件，基金管理人向中国证监会办理基金备案手续完毕，并获得中国证监会书面确认的日期

28、基金合同终止日：指基金合同规定的基金合同终止事由出现后，基金财产清算完毕，清算结果报中国证监会备案并予以公告的日期

29、基金募集期：指自基金份额发售之日起至发售结束之日止的期间，最长不得超过 3 个月

30、存续期：指基金合同生效至终止之间的不定期期限

31、工作日：指上海证券交易所、深圳证券交易所的正常交易日

32、T 日：指销售机构在规定时间受理投资人申购、赎回或其他业务申请的开放日

33、T+n 日：指自 T 日起第 n 个工作日（不包含 T 日），n 为自然数

34、开放日：指为投资人办理基金份额申购、赎回或其他业务的工作日

35、开放时间：指开放日基金接受申购、赎回或其他交易的时间段

36、《业务规则》：指《泰达宏利基金管理有限公司开放式基金业务规则》，是规范基金管理人所管理的开放式证券投资基金登记方面的业务规则，由基金管理人 and 投资人共同遵守

37、认购：指在基金募集期内，投资人根据基金合同和招募说明书的规定申请购买基金份额的行为

38、申购：指基金合同生效后，投资人根据基金合同和招募说明书的规定申请购买基金份额的行为

39、赎回：指基金合同生效后，基金份额持有人按基金合同和招募说明书规定的条件要求将基金份额兑换为现金的行为

40、基金转换：指基金份额持有人按照基金合同和基金管理人届时有效公告

规定的条件，申请将其持有基金管理人管理的、某一基金的基金份额转换为基金管理人管理的其他基金的基金份额的行为

41、转托管：指基金份额持有人在本基金的不同销售机构之间实施的变更所持基金份额销售机构的操作

42、定期定额投资计划：指投资人通过有关销售机构提出申请，约定每期申购日、申购金额及扣款方式，由销售机构于每期约定申购日在投资人指定银行账户内自动完成扣款及受理基金申购申请的一种投资方式

43、巨额赎回：指本基金单个开放日，基金净赎回申请(赎回申请份额总数加上基金转换中转出申请份额总数后扣除申购申请份额总数及基金转换中转入申请份额总数后的余额)超过上一开放日基金总份额的 10%

44、元：指人民币元

45、基金收益：指基金投资所得红利、股息、债券利息、买卖证券价差、银行存款利息、已实现的其他合法收入及因运用基金财产带来的成本和费用的节约

46、基金资产总值：指基金拥有的各类有价证券、银行存款本息、基金应收申购款及其他资产的价值总和

47、基金资产净值：指基金资产总值减去基金负债后的价值

48、基金份额净值：指计算日基金资产净值除以计算日基金份额总数

49、基金资产估值：指计算评估基金资产和负债的价值，以确定基金资产净值和基金份额净值的过程

50、指定媒介：指中国证监会指定的用以进行信息披露的报刊、互联网网站及其他媒介

51、不可抗力：指基金合同当事人不能预见、不能避免且不能克服的客观事件。



## 第3部分 基金管理人

### 一、基金管理人概况

名称：泰达宏利基金管理有限公司

设立日期：2002年6月6日

注册地址：北京市西城区金融大街7号英蓝国际金融中心南楼三层

办公地址：北京市西城区金融大街7号英蓝国际金融中心南楼三层

法定代表人：弓劲梅

组织形式：有限责任公司

联系电话：010-66577808

信息披露联系人：陈沛

注册资本：一亿八千万元人民币

股权结构：北方国际信托股份有限公司：51%；宏利资产管理（香港）有限公司：49%

泰达宏利基金管理有限公司原名湘财合丰基金管理有限公司、湘财荷银基金管理有限公司、泰达荷银基金管理有限公司，成立于2002年6月，是中国首批合资基金管理公司之一。截至目前，公司管理着包括泰达宏利价值优化型系列基金、泰达宏利行业精选混合型证券投资基金、泰达宏利风险预算混合型证券投资基金、泰达宏利货币市场基金、泰达宏利效率优选混合型证券投资基金（LOF）、泰达宏利首选企业股票型证券投资基金、泰达宏利市值优选混合型证券投资基金、泰达宏利集利债券型证券投资基金、泰达宏利品质生活灵活配置混合型证券投资基金、泰达宏利红利先锋混合型证券投资基金、泰达宏利中证财富大盘指数证券投资基金、泰达宏利领先中小盘混合型证券投资基金、泰达宏利聚利债券型证券投资基金（LOF）、泰达宏利中证500指数分级证券投资基金、泰达宏利逆向策略混合型证券投资基金、泰达宏利信用合利定期开放债券型证券投资基金、泰达宏利收益增强债券型证券投资基金、泰达宏利瑞利分级债券型证券投资基金、泰达宏利养老收益混合型证券投资基金、泰达宏利淘利债券型证券投资基金、泰达宏利转型机遇股票型证券投资基金、泰达宏利改革动力量化策略灵活配置混合

型证券投资基金、泰达宏利创盈灵活配置混合型证券投资基金、泰达宏利复兴伟业灵活配置混合型证券投资基金、泰达宏利新起点灵活配置混合证券投资基金、泰达宏利蓝筹价值混合型证券投资基金、泰达宏利新思路灵活配置混合型证券投资基金、泰达宏利创益灵活配置混合型证券投资基金、泰达宏利活期友货币市场基金、泰达宏利绝对收益策略定期开放混合型发起式证券投资基金、泰达宏利同顺大数据量化优选灵活配置混合型证券投资基金、泰达宏利多元回报债券型证券投资基金、泰达宏利增利灵活配置定期开放混合型证券投资基金、泰达宏利汇利债券型证券投资基金、泰达宏利量化增强股票型证券投资基金、泰达宏利启智灵活配置混合型证券投资基金、泰达宏利定宏混合型证券投资基金、泰达宏利创金灵活配置混合型证券投资基金、泰达宏利亚洲债券型证券投资基金、泰达宏利睿智稳健灵活配置混合型证券投资基金、泰达宏利纯利债券型证券投资基金、泰达宏利京元宝货币市场基金、泰达宏利溢利债券型证券投资基金、泰达宏利恒利债券型证券投资基金、宏利睿选稳健灵活配置混合型证券投资基金、泰达宏利启迪灵活配置混合型证券投资基金、泰达宏利启惠灵活配置混合型证券投资基金、泰达宏利启明灵活配置混合型证券投资基金、泰达宏利启泽灵活配置混合型证券投资基金、泰达宏利京天宝货币市场基金、泰达宏利启富灵活配置混合型证券投资基金、泰达宏利港股通优选股票型证券投资基金在内的五十多只证券投资基金。

## 二、主要人员情况

### 1、董事会成员

弓劲梅女士，董事长。拥有天津南开大学经济学博士学位。曾担任天津信托有限责任公司研究员，天弘基金管理有限公司高级研究员，天津泰达投资控股有限公司高级项目经理，天津市泰达国际控股（集团）有限公司融资与风险管理部副部长。现任天津市泰达国际控股（集团）有限公司资产管理部部长。

杨雪屏女士，董事。拥有天津大学工科学士和中国人民大学新闻学硕士学位。1995年至2003年曾在天津青年报社、经济观察报社、滨海时报社等报社担任记者及编辑；2003年至2012年就职于天津泰达投资控股有限公司办公室秘书科；自2012年至今就职于天津市泰达国际控股（集团）有限公司，曾担任资产管理部高级项目经理，现任综合办公室副主任。

刁锋先生，董事。拥有南开大学经济学学士、经济学硕士及经济学博士学位。曾担任天津北方国际信托股份有限公司交易员、信托经理，渤海财产保险股份有限公司资金运用部部门总助，天津泰达投资控股有限公司高级项目经理。现任天津市泰达国际控股（集团）有限公司财务部部长，渤海证券股份有限公司、渤海财产保险股份有限公司及天津信托有限责任公司董事等职。

何达德先生，董事。毕业于英国伦敦城市大学，取得精算学荣誉理学士学位。现为宏利行政副总裁及宏利人寿保险（国际）有限公司首席行政总监，宏利资产管理（香港）有限公司首席行政总监，负责宏利于香港的全线业务，包括个人保险、雇员福利及财富管理业务。同时何先生分别为宏利人寿保险（国际）有限公司及宏利资产管理（香港）有限公司之董事。现为澳大利亚精算学会及美国精算学会会员，在寿险及退休顾问工作方面拥有三十多年的丰富经验，期间担任多个领导层要职。

杜汶高先生，董事。毕业于美国卡内基梅隆大学，持有数学及管理科学理学士学位，现为宏利资产管理（亚洲）总裁兼亚洲区主管及宏利资产管理（香港）有限公司董事，掌管亚洲及日本的投资事务，专责管理宏利于区内不断壮大的资产，并确保公司的投资业务符合监管规定。出任现职前，杜先生掌管宏利于亚洲区（香港除外）的投资事务。2001年至2004年，负责波士顿领导机构息差产品的开发工作。杜先生于2001年加入宏利，之前任职于一家环球评级机构，曾获派驻纽约、伦敦及悉尼担任杠杆融资及资产担保证券等不同部门的主管，拥有二十多年的资本市场经验。

任赛华女士，董事。毕业于加拿大滑铁卢大学（University of Waterloo），获得数学学士学位，加拿大安大略省会计师公会之特许会计师。任女士于2007年加盟宏利资产，曾任首席行政事务总监，现担任宏利资产亚洲区零售经销部主管。早年任女士曾任职于亚洲和加拿大的著名国际投资银行、会计事务所及省级退休金委员会，监管托管业务的销售及担任全球基金服务客户关系管理、新业务发展及会计等高级职务。2013年6月至2015年4月担任泰达宏利基金管理有限公司监事。

刘建先生，董事。先后毕业于中国政法大学、天津财经学院，获法学学士、经济学硕士学位。1988年至2001年任中国建设银行股份有限公司金融机构部副

处长；2001 年至 2003 年任中信银行股份有限公司资金清算中心负责人；2003 年至 2014 年任中银国际证券有限责任公司机构业务部董事总经理。2014 年 10 月加盟泰达宏利基金管理有限公司，2015 年 4 月任公司副总经理，2015 年 8 月起任公司总经理。

何自力先生，独立董事，1982 年毕业于南开大学，经济学博士。1975 年至 1978 年，于宁夏国营农场和工厂务农和做工；1982 年至 1985 年，于宁夏自治区党务从事教学和科研工作；1988 年至今任职于南开大学，历任经济学系系主任、经济学院副院长，担任教授、博士生导师；兼任中国经济发展研究会副会长和秘书长、天津经济学会副会长；2002 年 1 月至 7 月在美国加利福尼亚大学伯克利分校作访问学者。

张建强先生，独立董事。二级律师，南开大学法学学士、国际经济法硕士。曾担任天津市高级人民法院法官。现任天津建嘉律师事务所主任，天津仲裁委员会仲裁员，天津市律师协会理事，担任天津市政府、河西区政府、北辰区政府，多家银行和非银行金融机构法律顾问，万达、招商、保利等房地产企业法律顾问，以及天津物产集团等大型国有企业的法律顾问等职。主要业务领域：金融、房地产、公司、投资。

查卡拉·西索瓦先生，独立董事。拥有艾戴克高等商学院（北部）工商管理学士、法国金融分析学院财务分析学位、芝加哥商学院工商管理学硕士等学位。曾担任欧洲联合银行（巴黎）组合经理助理、组合经理，富达管理与研究有限公司（东京）高级分析师，NatWest Securities Asia 亚洲运输研究负责人，Credit Lyonnais International Asset Management 研究部主管、高级分析师，Comgest 远东有限公司董事总经理、基金经理及董事。现任 Jayu Ltd. 负责人。

樸睿波先生，独立董事。拥有美国西北大学经济学学士、美国西北大学凯洛格管理学院管理学硕士、美国西北大学凯洛格管理学院金融学博士等学位。曾担任联邦储备系统管理委员会金融经济师，芝加哥商业交易所高级金融经济师，Ennis Knupp & Associates 合伙人、研究主管，Martingale 资产管理公司（波士顿）董事，Commerz 国际资本管理（CICM）（德国）联合首席执行官/副执行董事，德国商业银行（英国）资产管理部门董事总经理。现任上海交通大学高级金融学院实践教授。

## 2、监事会成员

许宁先生，监事长。毕业于南开大学，经济学硕士。1991年至2008年任职于天津市劳动和社会保障局；2008年加入天津市泰达国际控股（集团）有限公司，担任党委委员、董事会秘书、综合办公室主任。

陈景涛先生，监事。拥有澳大利亚麦考瑞大学商学学士、麦考瑞大学应用金融学硕士和南澳大学金融学博士学位。1998年先后就职于渣打银行、巴克莱资本、Baron Asset Management；2005年加入宏利资产，曾担任固定收益高级投资经理，现担任北亚投资负责人。

廖仁勇先生，职工监事。人力资源管理在职研究生，曾在联想集团有限公司、中信国检信息技术有限公司从事人力资源管理工作；2007年6月加入泰达宏利基金管理有限公司，曾任人力资源部招聘与培训主管、人力资源部总经理助理，自2014年10月起担任人力资源部副总经理，主持部门工作。

葛文娜女士，职工监事。文学学士，金融学在职研究生。2006年7月至2015年12月就职于中邮创业基金管理有限公司，历任渠道经理、机构主管、销售部门总经理助理；2016年1月加入泰达宏利基金管理有限公司，任销售管理部副总经理，主持部门工作。

## 3、高级管理人员

弓劲梅女士，董事长。简历同上。

刘建先生，总经理。简历同上。

傅国庆先生，副总经理。毕业于南开大学和美国罗斯福大学，获文学学士和工商管理硕士学位，北京大学国家发展研究院EMBA。1993年至2006年就职于北方国际信托股份有限公司，从事信托业务管理工作，期间曾任办公室主任、研发部经理、信托业务总部总经理、董事会秘书、以及公司副总经理。2006年9月起任泰达宏利基金管理有限公司财务总监；2007年1月起任公司副总经理兼财务总监。

王彦杰先生，副总经理。毕业于台湾中山大学和淡江大学，获企业管理学士和财务金融硕士学位。1998年8月至2001年4月，先后在国际证券、日商大和证券、元大投信担任股票分析师；2001年5月至2008年2月，任保德信投信股票投资主管；2008年2月至2008年8月，就职于复华投信香港资产管理公司，

担任执行长；2008年8月至2015年10月，就职于宏利资产管理有限公司，担任台湾地区投资主管；2015年10月加盟泰达宏利基金管理有限公司担任投资总监，2015年12月起任泰达宏利基金管理有限公司副总经理兼投资总监。

张萍女士，督察长。毕业于中国人民大学和中国科学院，管理学和理学双硕士。先后任职于中信公司、毕马威国际会计师事务所等公司，从事财务管理和企业管理咨询工作。2002年起在嘉实基金管理有限公司工作，任监察稽核部副总监。2005年10月起任泰达宏利基金管理有限公司风险管理部总监。2006年11月起任泰达宏利基金管理有限公司督察长。

#### 4、基金经理

刘欣先生

理学硕士，金融工程部总经理/基金经理；2007年7月至2008年12月就职于工银瑞信基金管理有限公司；2008年12月至2011年7月就职于嘉实基金管理有限公司；2011年7月加盟泰达宏利基金管理有限公司，曾担任产品与金融工程部高级研究员、金融工程部副总经理，现担任金融工程部总经理/基金经理；2014年1月3日至今担任泰达宏利逆向策略混合型证券投资基金基金经理；2015年2月13日至今担任泰达宏利改革动力量化策略灵活配置混合型证券投资基金基金经理；2015年11月17日至今担任泰达宏利绝对收益策略定期开放混合型发起式证券投资基金基金经理；2016年2月23日至今担任泰达宏利同顺大数据量化优选灵活配置混合型证券投资基金基金经理；2016年9月26日至今担任泰达宏利多元回报债券型证券投资基金基金经理；2016年9月26日至今担任泰达宏利风险预算混合型证券投资基金基金经理；2016年11月23日至今担任泰达宏利睿智稳健灵活配置混合型证券投资基金基金经理；2017年1月23日至今担任泰达宏利睿选稳健灵活配置混合型证券投资基金基金经理；具备10年基金从业经验，10年证券投资管理经验，具有基金从业资格。

#### 5、投资决策委员会成员名单

投资决策委员会由公司总经理刘建、副总经理兼投资总监王彦杰、投资副总监兼基金投资部总监邓艺颖、金融工程部总监戴洁、研究部总监陈伯祯、资深基金经理兼首席策略分析师庄腾飞组成。督察长张萍列席会议。

投资决策委员会根据决策事项，可分类固定收益类事项、权益类事项、其它

事项。

- 1) 固定收益类事项由刘建、王彦杰表决。
  - 2) 权益类事项由刘建、王彦杰、邓艺颖、戴洁、陈伯祯、庄腾飞表决。
  - 3) 其它事项由全体成员参与表决。
- 6、上述人员之间均不存在近亲属关系。

### 三、基金管理人的职责

1、依法募集资金，办理或者委托经中国证监会认定的其他机构代为办理基金份额的发售、申购、赎回和登记事宜；

2、办理本基金备案手续；

3、对所管理的不同基金财产分别管理、分别记账，进行证券投资；

4、按照基金合同的约定确定基金收益分配方案，及时向基金份额持有人分配收益；

5、进行基金会计核算并编制基金财务会计报告；

6、编制季度、半年度和年度基金报告；

7、计算并公告基金资产净值，确定基金份额申购、赎回价格；

8、办理与基金财产管理业务活动有关的信息披露事项；

9、按照规定召集基金份额持有人大会；

10、保存基金财产管理业务活动的记录、账册、报表和其他相关资料；

11、以基金管理人名义，代表基金份额持有人利益行使诉讼权利或者实施其他法律行为；

12、有关法律、行政法规和中国证监会规定的其它职责。

### 四、基金管理人承诺

1、基金管理人承诺不从事违反《中华人民共和国证券法》（以下简称“《证券法》”）的行为，并承诺建立健全内部控制制度，采取有效措施，防止违反《证券法》行为的发生。

2、基金管理人承诺不从事违反《基金法》的行为，并承诺建立健全内部风险控制制度，采取有效措施，防止下列行为的发生：

- (1) 将其固有财产或者他人财产混同于基金资产从事证券投资；
- (2) 不公平地对待其管理的不同基金资产；
- (3) 承销证券；
- (4) 违反规定向他人贷款或者提供担保；
- (5) 从事可能使基金财产承担无限责任的投资；
- (6) 法律、行政法规和中国证监会规定禁止的其他行为。

3、基金管理人承诺不从事证券法规规定禁止从事的其他行为。

4、基金管理人承诺加强人员管理，强化职业操守，督促和约束员工遵守国家有关法律、法规、规章及行业规范，诚实信用、勤勉尽责，不从事以下活动：

- (1) 越权或违规经营；
- (2) 违反基金合同或托管协议；
- (3) 故意损害基金份额持有人或其他基金相关机构的合法权益；
- (4) 在包括向中国证监会报送的资料中进行虚假信息披露；
- (5) 拒绝、干扰、阻挠或严重影响中国证监会依法监管；
- (6) 玩忽职守、滥用职权，不按照规定履行职责；
- (7) 违反法律法规的规定，泄露在任职期间知悉的有关证券、基金的商业秘密、尚未依法公开的基金投资内容、基金投资计划等信息，或泄露因职务便利获取的未公开信息、利用该信息从事或者明示、暗示他人从事相关的交易活动；
- (8) 除按本公司制度进行基金运作投资外，直接或间接进行其他股票投资；
- (9) 协助、接受委托或以其他任何形式为其他组织或个人进行证券交易；
- (10) 违反证券交易所业务规则，利用对敲、对倒、倒仓等手段操纵市场价格，扰乱市场秩序；
- (11) 贬损同行，以提高自己；
- (12) 在公开信息披露和广告中故意含有虚假、误导、欺诈成分；
- (13) 以不正当手段谋求业务发展；
- (14) 有悖社会公德，损害证券投资基金人员形象；
- (15) 其他法律、行政法规禁止的行为。

5、基金经理承诺

- (1) 依照有关法律法规和基金合同的规定，本着勤勉谨慎的原则为基金份



额持有人谋取最大利益；

(2) 不利用职务之便为自己、受雇人或任何第三者谋取利益；

(3) 不泄露在任职期间知悉的有关证券、基金的商业秘密，尚未依法公开的基金投资内容、基金投资计划等信息或利用该信息从事或者明示、暗示他人从事相关的交易活动；

(4) 不得以任何形式为其他组织或个人进行证券交易。

## 五、基金管理人的内部控制制度

### 1、内部控制的原则

(1) 全面性原则：内部控制必须覆盖公司的所有部门和岗位，渗透各项业务过程和业务环节；

(2) 独立性原则：设立独立的监察稽核与风险管理部，监察稽核与风险管理部保持高度的独立性和权威性，负责对公司各部门风险控制工作进行稽核和检查；

(3) 相互制约原则：各部门在内部组织结构的设计上要形成一种相互制约的机制，建立不同岗位之间的制衡体系；

(4) 定性和定量相结合原则：建立完备的风险管理指标体系，使风险管理更具客观性和操作性。

### 2、内部控制的体系结构

公司的内部控制体系结构是一个分工明确、相互牵制的组织结构，由最高管理层对内部控制负最终责任，各个业务部门负责本部门的风险评估和监控，监察稽核部负责监察公司的风险管理措施的执行。具体而言，包括如下组成部分：

(1) 董事会：负责制定公司的内部控制政策，对内部控制负完全的和最终的责任；

(2) 督察长：独立行使督察权利；直接对董事会负责；及时向董事会及/或董事会下设的相关专门委员会提交有关公司规范运作和风险控制方面的工作报告；

(3) 投资决策委员会：负责指导基金财产的运作、制定本基金的资产配置方案和基本的投资策略；

(4) 风险控制委员会：负责对基金投资运作的风险进行测量和监控；

(5) 监察稽核部：负责对公司风险管理政策和措施的执行情况进行监察，并为每一个部门的风险管理系统的发展提供协助，使公司在一种风险管理和控制的环境中实现业务目标；

(6) 业务部门：风险管理是每一个业务部门最首要的责任。部门经理对本部门的风险负全部责任，负责履行公司的风险管理程序，负责本部门的风险管理系统的开发、执行和维护，用于识别、监控和降低风险。

### 3、内部控制的措施

(1) 建立、健全内控体系，完善内控制度：公司建立、健全了内控结构，高管人员关于内控有明确的分工，确保各项业务活动有恰当的组织和授权，确保监察稽核工作是独立的，并得到高管人员的支持，同时置备操作手册，并定期更新；

(2) 建立相互分离、相互制衡的内控机制：建立、健全了各项制度，做到基金经理分开，投资决策分开，基金交易集中，形成不同部门、不同岗位之间的制衡机制，从制度上减少和防范风险；

(3) 建立、健全岗位责任制：建立、健全了岗位责任制，使每个员工都明确自己的任务、职责，并及时将各自工作领域中的风险隐患上报，以防范和减少风险；

(4) 建立风险分类、识别、评估、报告、提示程序：分别建立了公司营运风险和投资风险控制委员会，使用适合的程序，确认和评估与公司运作和投资有关的风险；公司建立了自下而上的风险报告程序，对风险隐患进行层层汇报，使各个层次的人员及时掌握风险状况，从而以最快速度作出决策；

(5) 建立内部监控系统：建立了有效的内部监控系统，如电脑预警系统、投资监控系统，能对可能出现的各种风险进行全面和实时的监控；

(6) 使用数量化的风险管理手段：采取数量化、技术化的风险控制手段，建立数量化的风险管理模型，用以提示指数趋势、行业及个股的风险，以便公司及时采取有效的措施，对风险进行分散、控制和规避，尽可能地减少损失；

(7) 提供足够的培训：制定了完整的培训计划，为所有员工提供足够和适当的培训，使员工明确其职责所在，控制风险。

#### 4、基金管理人关于内部控制制度的声明

- (1) 基金管理人承诺以上关于内部控制制度的披露真实、准确；
- (2) 基金管理人承诺根据市场变化和基金管理人发展不断完善内部合规控制。

## 第4部分 基金托管人

### （一）基金托管人基本情况

名称：中国工商银行股份有限公司

注册地址：北京市西城区复兴门内大街 55 号

成立时间：1984 年 1 月 1 日

法定代表人：易会满

注册资本：人民币 35,640,625.71 万元

联系电话：010-66105799

联系人：郭明

### （二）主要人员情况

截至 2017 年 3 月末，中国工商银行资产托管部共有员工 205 人，平均年龄 30 岁，95%以上员工拥有大学本科以上学历，高管人员均拥有研究生以上学历或高级技术职称。

### （三）基金托管业务经营情况

作为中国大陆托管服务的先行者，中国工商银行自 1998 年在国内首家提供托管服务以来，秉承“诚实信用、勤勉尽责”的宗旨，依靠严密科学的风险管理和内部控制体系、规范的管理模式、先进的营运系统和专业的服务团队，严格履行资产托管人职责，为境内外广大投资者、金融资产管理机构和企业客户提供安全、高效、专业的托管服务，展现优异的市场形象和影响力。建立了国内托管银行中最丰富、最成熟的产品线。拥有包括证券投资基金、信托资产、保险资产、社会保障基金、基本养老保险、企业年金基金、QFII 资产、QDII 资产、股权投资基金、证券公司集合资产管理计划、证券公司定向资产管理计划、商业银行信贷资产证券化、基金公司特定客户资产管理、QDII 专户资产、ESCROW 等门类齐全的托管产品体系，同时在国内率先开展绩效评估、风险管理等增值服务，可以为各类客户提供个性化的托管服务。截至 2017 年 3 月，中国工商银行共托管证券投资基金 709 只。自 2003

年以来，本行连续十四年获得香港《亚洲货币》、英国《全球托管人》、香港《财资》、美国《环球金融》、内地《证券时报》、《上海证券报》等境内外权威财经媒体评选的 53 项最佳托管银行大奖；是获得奖项最多的国内托管银行，优良的服务品质获得国内外金融领域的持续认可和广泛好评。

#### **四、基金托管人的职责**

- 1、以诚实信用、勤勉尽责的原则持有并安全保管基金财产；
- 2、设立专门的基金托管部门，具有符合要求的营业场所，配备足够的、合格的熟悉基金托管业务的专职人员，负责基金财产托管事宜；
- 3、建立健全内部风险控制、监察与稽核、财务管理及人事管理等制度，确保基金财产的安全，保证其托管的基金财产与基金托管人自有财产以及不同的基金财产相互独立；对所托管的不同的基金分别设置账户，独立核算，分账管理，保证不同基金之间在名册登记、账户设置、资金划拨、账册记录等方面相互独立；
- 4、除依据《基金法》、基金合同及其他有关规定外，不得利用基金财产为自己及任何第三人谋取利益，不得委托第三人托管基金财产；
- 5、保管由基金管理人代表基金签订的与基金有关的重大合同及有关凭证；
- 6、按规定开设基金财产的资金账户和证券账户，按照基金合同的约定，根据基金管理人的投资指令，及时办理清算、交割事宜；
- 7、保守基金商业秘密，除《基金法》、基金合同及其他有关规定另有规定外，在基金信息公开披露前予以保密，不得向他人泄露；
- 8、复核、审查基金管理人计算的基金资产净值、基金份额申购、赎回价格；
- 9、办理与基金托管业务活动有关的信息披露事项；
- 10、对基金财务会计报告、季度、半年度和年度基金报告出具意见，说明基金管理人在各重要方面的运作是否严格按照基金合同的规定进行；如果基金管理人未执行基金合同规定的行为，还应当说明基金托管人是否采取了适当的措施；
- 11、保存基金托管业务活动的记录、账册、报表和其他相关资料15年以上；
- 12、建立并保存基金份额持有人名册；
- 13、按规定制作相关账册并与基金管理人核对；
- 14、依据基金管理人的指令或有关规定向基金份额持有人支付基金收益和赎回款项；

- 15、按照规定召集基金份额持有人大会或配合基金管理人、基金份额持有人依法自行召集基金份额持有人大会；
- 16、按照法律法规和基金合同的规定监督基金管理人的投资运作；
- 17、参加基金财产清算小组，参与基金财产的保管、清理、估价、变现和分配；
- 18、面临解散、依法被撤销或者被依法宣告破产时，及时报告中国证监会和银行监管机构，并通知基金管理人；
- 19、因违反基金合同导致基金财产损失时，应承担赔偿责任，其赔偿责任不因其退任而免除；
- 20、按规定监督基金管理人按法律法规和基金合同规定履行自己的义务，基金管理人因违反基金合同造成基金财产损失时，应为基金利益向基金管理人追偿；
- 21、执行生效的基金份额持有人大会的决议；
- 22、法律法规及中国证监会规定的和基金合同约定的其他义务。

## **五、基金托管人的内部控制制度**

中国工商银行资产托管部自成立以来，各项业务飞速发展，始终保持在资产托管行业的优势地位。这些成绩的取得，是与资产托管部“一手抓业务拓展，一手抓内控建设”的做法是分不开的。资产托管部非常重视改进和加强内部风险管理工作，在积极拓展各项托管业务的同时，把加强风险防范和控制的力度，精心培育内控文化，完善风险控制机制，强化业务项目全过程风险管理作为重要工作来做。中国工商银行资产托管部自成立以来，各项业务飞速发展，始终保持在资产托管行业的优势地位。这些成绩的取得，是与资产托管部“一手抓业务拓展，一手抓内控建设”的做法是分不开的。资产托管部非常重视改进和加强内部风险管理工作，在积极拓展各项托管业务的同时，把加强风险防范和控制的力度，精心培育内控文化，完善风险控制机制，强化业务项目全过程风险管理作为重要工作来做。继2005、2007、2009、2010、2011、2012、2013、2014年八次顺利通过评估组织内部控制和安全措施是否充分的最权威的SAS70（审计标准第70号）审阅后，2015年、2016年中国工商银行资产托管部均通过ISAE3402（原SAS70）审阅，迄今已第十次获得无保留意见的控制及有效性报告，表明独立第三方对我行托管服务在风险管理、内部控制方面的健全性和有效性的全面认可，也证明中国工商银行托管服务的风险控制能力已经与国际大型托管银行接轨，达到国际先进水平。目前，ISAE3402审阅已经成为年度化、常规化的内控工作手段。

## 1、内部风险控制目标

保证业务运作严格遵守国家有关法律法规和行业监管规则，强化和建立守法经营、规范运作的经营思想和经营风格，形成一个运作规范化、管理科学化、监控制度化的内控体系；防范和化解经营风险，保证托管资产的安全完整；维护持有人的权益；保障资产托管业务安全、有效、稳健运行。

## 2、内部风险控制组织结构

中国工商银行资产托管业务内部风险控制组织结构由中国工商银行稽核监察部门（内控合规部、内部审计局）、资产托管部内设风险控制处及资产托管部各业务处室共同组成。总行稽核监察部门负责制定全行风险管理政策，对各业务部门风险控制工作进行指导、监督。资产托管部内部设置专门负责稽核监察工作的内部风险控制处，配备专职稽核监察人员，在总经理的直接领导下，依照有关法律规章，对业务的运行独立行使稽核监察职权。各业务处室在各自职责范围内实施具体的风险控制措施。

## 3、内部风险控制原则

（1）合法性原则。内控制度应当符合国家法律法规及监管机构的监管要求，并贯穿于托管业务经营管理活动的始终。

（2）完整性原则。托管业务的各项经营管理活动都必须有相应的规范程序和监督制约；监督制约应渗透到托管业务的全过程和各个操作环节，覆盖所有的部门、岗位和人员。

（3）及时性原则。托管业务经营活动必须在发生时能准确及时地记录；按照“内控优先”的原则，新设机构或新增业务品种时，必须做到已建立相关的规章制度。

（4）审慎性原则。各项业务经营活动必须防范风险，审慎经营，保证基金资产和其他委托资产的安全与完整。

（5）有效性原则。内控制度应根据国家政策、法律及经营管理的需要适时修改完善，并保证得到全面落实执行，不得有任何空间、时限及人员的例外。

（6）独立性原则。设立专门履行托管人职责的管理部门；直接操作人员和控制人员必须相对独立，适当分离；内控制度的检查、评价部门必须独立于内控制度的制定和执行部门。

## 4、内部风险控制措施实施

(1) 严格的隔离制度。资产托管业务与传统业务实行严格分离，建立了明确的岗位职责、科学的业务流程、详细的操作手册、严格的人员行为规范等一系列规章制度，并采取了良好的防火墙隔离制度，能够确保资产独立、环境独立、人员独立、业务制度和管理独立、网络独立。

(2) 高层检查。主管行领导与部门高级管理层作为工行托管业务政策和策略的制定者和管理者，要求下级部门及时报告经营管理情况和特别情况，以检查资产托管部在实现内部控制目标方面的进展，并根据检查情况提出内部控制措施，督促职能管理部门改进。

(3) 人事控制。资产托管部严格落实岗位责任制，建立“自控防线”、“互控防线”、“监控防线”三道控制防线，健全绩效考核和激励机制，树立“以人为本”的内控文化，增强员工的责任心和荣誉感，培育团队精神和核心竞争力。并通过进行定期、定向的业务与职业道德培训、签订承诺书，使员工树立风险防范与控制理念。

(4) 经营控制。资产托管部通过制定计划、编制预算等方法开展各种业务营销活动、处理各项事务，从而有效地控制和配置组织资源，达到资源利用和效益最大化目的。

(5) 内部风险管理。资产托管部通过稽核监察、风险评估等方式加强内部风险管理，定期或不定期地对业务运作状况进行检查、监控，指导业务部门进行风险识别、评估，制定并实施风险控制措施，排查风险隐患。

(6) 数据安全控制。我们通过业务操作区相对独立、数据和传真加密、数据传输线路的冗余备份、监控设施的运用和保障等措施来保障数据安全。

(7) 应急准备与响应。资产托管业务建立专门的灾难恢复中心，制定了基于数据、应用、操作、环境四个层面的完备的灾难恢复方案，并组织员工定期演练。为使演练更加接近实战，资产托管部不断提高演练标准，从最初的按照预订时间演练发展到现在的“随机演练”。从演练结果看，资产托管部完全有能力在发生灾难的情况下两个小时内恢复业务。

## 5、资产托管部内部风险控制情况

(1) 资产托管部内部设置专职稽核监察部门，配备专职稽核监察人员，在总经理的直接领导下，依照有关法律规章，全面贯彻落实全程监控思想，确保资产托管业务健康、稳定地发展。



(2) 完善组织结构，实施全员风险管理。完善的风险管理体系需要从上至下每个员工的共同参与，只有这样，风险控制制度和措施才会全面、有效。资产托管部实施全员风险管理，将风险控制责任落实到具体业务部门和业务岗位，每位员工对自己岗位职责范围内的风险负责，通过建立纵向双人制、横向多部门制的内部组织结构，形成不同部门、不同岗位相互制衡的组织结构。

(3) 建立健全规章制度。资产托管部十分重视内控制度的建设，一贯坚持把风险防范和控制的理念和方法融入岗位职责、制度建设和工作流程中。经过多年努力，资产托管部已经建立了一整套内部风险控制制度，包括：岗位职责、业务操作流程、稽核监察制度、信息披露制度等，覆盖所有部门和岗位，渗透各项业务过程，形成各个业务环节之间的相互制约机制。

(4) 内部风险控制始终是托管部工作重点之一，保持与业务发展同等地位。资产托管业务是商业银行新兴的中间业务，资产托管部从成立之日起就特别强调规范运作，一直将建立一个系统、高效的风险防范和控制体系作为工作重点。随着市场环境的变化和托管业务的快速发展，新问题、新情况不断出现，资产托管部始终将风险管理放在与业务发展同等重要的位置，视风险防范和控制为托管业务生存和发展的生命线。

## **六、基金托管人对基金管理人运作基金进行监督的方法和程序**

根据《基金法》、基金合同、托管协议和有关基金法规的规定，基金托管人对基金的投资范围和投资对象、基金投融资比例、基金投资禁止行为、基金参与银行间债券市场、基金资产净值的计算、基金份额净值计算、应收资金到账、基金费用开支及收入确定、基金收益分配、相关信息披露、基金宣传推介材料中登载基金业绩表现数据等进行监督和核查，其中对基金的投资比例的监督和核查自基金合同生效之后六个月开始。

基金托管人发现基金管理人违反《基金法》、基金合同、基金托管协议或有关基金法律法规规定的行为，应及时以书面形式通知基金管理人限期纠正，基金管理人收到通知后应及时核对，并以书面形式对基金托管人发出回函确认。在限期内，基金托管人有权随时对通知事项进行复查，督促基金管理人改正。基金管理人对基金托管人通知的违规事项未能在限期内纠正的，基金托管人应报告中国证监会。基金托管人发现基金管理人有关重大违规行为，应立即报告中国证监会，同时通知基金管理人限期纠正。

基金托管人发现基金管理人的投资指令违反《基金法》、《运作办法》、基金合同和有关法律法规规定，应当拒绝执行，立即通知基金管理人限期改正，如基金管理人未能在通知期限内纠正的，基金托管人应向中国证监会报告。基金托管人发现基金管理人依据交易程序已经生效的投资指令违反《基金法》、《运作办法》、基金合同和有关法律法规规定，应当立即通知基金管理人，并及时向中国证监会报告。

基金管理人义务配合和协助基金托管人依照法律法规、基金合同和本托管协议对基金业务执行核查。对基金托管人发出的书面提示，基金管理人应在规定时间内答复并改正，或就基金托管人的疑义进行解释或举证；对基金托管人按照法律法规、基金合同和本托管协议的要求需向中国证监会报送基金监督报告的事项，基金管理人应积极配合提供相关数据资料和制度等。

基金托管人发现基金管理人重大违规行为，应及时报告中国证监会，同时通知基金管理人限期纠正，并将纠正结果报告中国证监会。基金管理人无正当理由，拒绝、阻挠对方根据本托管协议规定行使监督权，或采取拖延、欺诈等手段妨碍对方进行有效监督，情节严重或经基金托管人提出警告仍不改正的，基金托管人应报告中国证监会。

## 第5部分 相关服务机构

### 一、基金份额发售机构

#### 1、直销机构

##### 1) 泰达宏利基金管理有限公司直销中心

注册地址：北京市西城区金融大街7号英蓝国际金融中心南楼三层

办公地址：北京市西城区金融大街7号英蓝国际金融中心南楼三层

联系人：于贺

联系电话：010-66577617

客服信箱：[irm@mfcteda.com](mailto:irm@mfcteda.com)

客服电话：400-698-8888

传真：010-66577760/61

公司网站：<http://www.mfcteda.com>

##### 2) 泰达宏利基金网上直销系统

(1) 网上交易系统网址：<https://etrade.mfcteda.com/etrading/>

支持基金管理人旗下基金网上直销的银行卡和第三方支付有：农业银行卡、建设银行卡、民生银行卡、招商银行卡、兴业银行卡、中信银行卡、光大银行卡、交通银行卡、浦发银行卡、中国银行卡、广发银行卡、上海银行卡、汇付天下“天天盈”和快钱支付等。

(2) 泰达宏利微信公众账号：mfcteda\_BJ

支持民生银行卡、招商银行卡、汇付天下“天天盈”账户和快钱账户。

客户服务电话：400-698-8888 或 010-66555662

客户服务信箱：[irm@mfcteda.com](mailto:irm@mfcteda.com)

#### 2、其他销售机构

##### 1) 中国工商银行股份有限公司

注册地址：中国北京市西城区复兴门内大街55号

办公地址：中国北京市西城区复兴门内大街55号

法定代表人：易会满

客服电话：95588

银行网站：[www.icbc.com.cn](http://www.icbc.com.cn)

2) 中国银行股份有限公司

注册地址：北京市西城区复兴门内大街1号

办公地址：北京市西城区复兴门内大街1号

法定代表人：田国立

客服电话：95566

银行网站：[www.boc.cn](http://www.boc.cn)

3) 上海浦东发展银行股份有限公司

注册地址：上海市浦东新区浦东南路500号

办公地址：上海市中山东一路12号

法定代表人：吉晓辉

电话：(021) 61618888

传真：(021) 63604199

联系人：虞谷云

客户服务热线：95528

公司网站：[www.spdb.com.cn](http://www.spdb.com.cn)

4) 平安银行股份有限公司

注册地址：深圳市深南东路5047号

办公地址：深圳市深南东路5047号

法定代表人：孙建一

电话：021-38637673

传真：021-50979507

联系人：张莉

客户服务热线：95511-3

公司网站：[bank.pingan.com](http://bank.pingan.com)

5) 东莞银行股份有限公司

注册地址：广东省东莞市莞城区体育路21号

办公地址：广东省东莞市莞城区体育路21号

法定代表人：卢国锋

电话：0769—22119061

传真：0769—22117730

联系人：陈幸

客服电话：4001196228

公司网址：[www.dongguanbank.cn](http://www.dongguanbank.cn)

6) 渤海银行股份有限公司

注册地址：天津市河东区海河东路218号

办公地址：天津市河东区海河东路218号

法定代表人：李伏安

电话：022-58316666

传真：022-58316259

联系人：王宏

客户服务热线：95541

公司网站：[www.cbhb.com.cn](http://www.cbhb.com.cn)

7) 宁波银行股份有限公司

注册地址：宁波市江东区中山东路294号

办公地址：宁波市鄞州区宁南南路700号

法定代表人：陆华裕

电话：0574-89068340

传真：0574-87050024

联系人：胡技勋

客户服务热线：95574

公司网站：[www.nbcb.com.cn](http://www.nbcb.com.cn)

8) 上海银行股份有限公司

注册地址：上海市浦东新区银城中路168号

办公地址：上海市浦东新区银城中路168号

法定代表人：金煜

开放式基金咨询电话：021-962888

开放式基金业务传真：021-68476111

网址：[www.bankofshanghai.com](http://www.bankofshanghai.com)

9) 包商银行股份有限公司

注册地址：包头市青山区钢铁大街6号

法定代表人：李镇西

成立时间：1998年12月16日

注册资本：391173.904万元人民币

企业类型：股份有限公司

营业期限：永续经营

电话：010-64816038

传真：010-84596546

10) 湘财证券股份有限公司

注册地址：湖南省长沙市天心区湘府中路198号新南城商务中心A栋11层

办公地址：湖南省长沙市天心区湘府中路198号新南城商务中心A栋11层

法定代表人：林俊波

客服电话：400-888-1551

传真：021-68865680

公司网站：[www.xcsc.com](http://www.xcsc.com)

11) 渤海证券股份有限公司

注册地址：天津经济技术开发区第二大街42号写字楼101室

办公地址：天津市南开区宾水西道8号

法定代表人：王春峰

联系人：胡天彤

电话：022-28451709

传真：022-28451892

电子邮箱：[hutt@bhq.com](mailto:hutt@bhq.com)

客户服务电话：400-651-5988

网址：[www.bhq.com](http://www.bhq.com)

12) 中国银河证券股份有限公司

注册地址：北京市西城区金融大街35号国际企业大厦C座

办公地址：北京市西城区金融大街35号国际企业大厦C座

法定代表人：陈共炎

客服电话：4008-888-888

电话：010-66568292

联系人：邓颜

公司网站：[www.chinastock.com.cn](http://www.chinastock.com.cn)

### 13) 广发证券股份有限公司

注册地址：广州天河区天河北路183-187号大都会广场43楼（4301-4316房）

办公地址：广东省广州天河北路大都会广场5、18、19、36、38、39、41、42、43、44楼

法定代表人：孙树明

客服电话：95575或致电各地营业网点

联系人：黄岚

公司网站：[www.gf.com.cn](http://www.gf.com.cn)

### 14) 中信建投证券股份有限公司

注册地址：北京市朝阳区安立路66号4号楼

办公地址：北京市东城区朝内大街188号

法定代表人：王常青

客服电话：400-888-8108

传真：010—65182261

公司网站：[www.csc108.com](http://www.csc108.com)

### 15) 国泰君安证券股份有限公司

注册地址：中国（上海）自由贸易试验区商城路618号

办公地址：上海市浦东新区银城中路168号上海银行大厦29楼

法定代表人：杨德红

客服电话：95521

联系人：芮敏祺

公司网站：[www.gtja.com](http://www.gtja.com)

16) 平安证券股份有限公司

注册地址：深圳市福田区金田路大中华国际交易广场8楼

办公地址：深圳市福田区金田路大中华国际交易广场8楼

法定代表人：杨宇翔

联系人：吴琼

全国免费业务咨询电话：95511

传真：0755-82400862

网址：[www.PINGAN.com](http://www.PINGAN.com)

17) 世纪证券有限责任公司

注册地址：深圳市深南大道7088号招商银行大厦40-42层

办公地址：深圳市深南大道7088号招商银行大厦40-42层

法定代表人：姜昧军

联系人：王雯

客服电话：0755-83199511

公司网站：[www.csco.com.cn](http://www.csco.com.cn)

18) 申万宏源证券有限公司

注册地址：上海市徐汇区长乐路989号45层

办公地址：上海市徐汇区长乐路989号45层

法定代表人：李梅

联系电话：021-33389888

客服电话：95523或400-889-5523

网址：[www.swhysc.com](http://www.swhysc.com)

19) 申万宏源西部证券有限公司

注册地址：新疆乌鲁木齐市高新区（新市区）北京南路358号大成国际大厦  
20楼2005室

办公地址：新疆乌鲁木齐市高新区（新市区）北京南路358号大成国际大厦20  
楼

法定代表人：许建平

电话：010-88085858



联系人：李巍

客户服务电话：400-800-0562

网址：www.hysec.com

20) 中泰证券股份有限公司

注册地址：济南市经七路86号

法定代表人：李玮

客服电话：95538

网址：www.zts.com.cn

21) 华泰证券股份有限公司

注册地址：南京市江东中路228号

办公地址：南京市建邺区江东中路228号华泰证券广场

法定代表人：周易

客户服务电话：95597

传真：0755-82492962

联系人：庞晓芸

公司网站：www.htsc.com.cn

22) 光大证券股份有限公司

注册地址：上海市静安区新闻路1508号

办公地址：上海市静安区新闻路1508号

法定代表人：薛峰

联系人：刘晨、李芳芳

客户服务电话：95525 400-888-8788 101-089-98

传真：021-22169134

公司网址：www.ebscn.com

23) 新时代证券股份有限公司

注册地址：北京市海淀区北三环西路99号院1号楼15层1501

办公地址：北京市海淀区北三环西路99号院1号楼15层1501

法定代表人：刘汝军

联系人：孙恺

客户服务电话：400-698-9898

公司网址：www.xsdzq.cn

24) 招商证券股份有限公司

注册地址：深圳市福田区益田路江苏大厦38-45层

办公地址：深圳市福田区益田路江苏大厦38-45层

法定代表人：宫少林

联系人：林生迎

联系电话：0755-82943666

传真：0755-82943636

客户服务电话：95565，400-888-8111

公司网址：www.newone.com.cn

25) 长城证券股份有限公司

注册地址：深圳市福田区深南大道6008号特区报业大厦16、17层

办公地址：深圳市福田区深南大道6008号特区报业大厦14、16、17层

法定代表人：黄耀华

联系人：刘阳

传真：0755-83515567

客户服务电话：0755-33680000 400-6666-888

公司网址：www.cgws.com

26) 兴业证券股份有限公司

注册地址：福州市湖东路268号

办公地址：上海市浦东新区民生路1199弄证大五道口广场1号楼20层

法定代表人：兰荣

联系人：黄英

联系电话：0591-38162212

客户服务电话：95562

公司网址：www.xyzq.com.cn

27) 海通证券股份有限公司

注册地址：上海市广东路689号

办公地址：上海市广东路689号海通证券大厦

法定代表人：王开国

客服电话：95553，400-8888-001

联系电话：021—23219000

公司网站：www.htsec.com

28) 广州证券股份有限公司

注册地址：广州市天河区珠江西路5号广州国际金融中心主塔19楼、20楼

办公地址：广州市天河区珠江西路5号广州国际金融中心主塔19楼、20楼

法定代表人：邱三发

客服电话：020-961303

联系电话：020-88836999

传真：020-88836654

联系人：林洁茹

网址：www.gzs.com.cn

29) 华福证券有限责任公司

注册地址：福州市五四路157号新天地大厦7、8层

办公地址：福州市五四路157号新天地大厦7至10层

法定代表人：黄金琳

客服电话：96326（福建省外请先拨0591）

传真：0591-87383610

联系人：张宗锐

公司网站：www.hfzq.com.cn

30) 金元证券股份有限公司

注册地址：海南省海口市南宝路36号证券大厦4层

办公地址：深圳市深南大道4001号时代金融中心17楼

法定代表人：陆涛

客户服务电话：400-888-8228

传真：0755-83025625

联系人：马贤清

网站: [www.jyzq.cn](http://www.jyzq.cn)

31) 德邦证券股份有限公司

注册地址: 上海市普陀区曹杨路510号南半幢9楼

办公地址: 上海市福山路500号城建国际中心26楼

法定代表人: 姚文平

客服电话: 400-888-8128

传真: 021-68767981

联系人: 朱磊

公司网站: [www.tebon.com.cn](http://www.tebon.com.cn)

32) 安信证券股份有限公司

注册地址: 深圳市福田区金田路4018号安联大厦35楼、28层A02单元

办公地址: 深圳市福田区金田路4018号安联大厦35楼、28层A02单元

法定代表人: 王连志

客服电话: 400-800-1001

联系人: 陈剑虹

联系电话: 0755-82825551

网址: [www.essence.com.cn](http://www.essence.com.cn)

33) 东海证券股份有限公司

注册地址: 江苏省常州延陵西路23号投资广场18层

办公地址: 上海市浦东新区东方路1928号东海证券大厦

法定代表人: 赵俊

电话: 021-20333333

传真: 021-50498825

联系人: 王一彦

客服电话: 95531; 400-8888-588

网址: [www.longone.com.cn](http://www.longone.com.cn)

34) 国都证券股份有限公司

注册地址: 北京市东城区东直门南大街3号国华投资大厦9层10层 (100007)

办公地址: 北京市东城区东直门南大街3号国华投资大厦9层10层 (100007)

法定代表人：常喆

客户服务电话：400-818-8118

网址：www.guodu.com

35) 财富证券有限责任公司

注册地址：长沙市芙蓉中路二段80号顺天国际财富中心26楼（410005）

办公地址：长沙市芙蓉中路二段80号顺天国际财富中心26楼（410005）

法定代表人：蔡一兵

联系人：郭磊

联系电话：0731-84403319

开放式基金业务传真：0731-84403439

网址：www.cfzq.com

36) 长江证券股份有限公司

注册地址：武汉市新华路特8号长江证券大厦

法定代表人：胡运钊

客户服务热线：95579或400-888-8999

联系人：李良

电话：027-65799999

传真：027-85481900

长江证券客户服务网站：www.95579.com

37) 国金证券股份有限公司

办公地址：四川省成都市东城根上街95号

法定代表人：冉云

客服电话：95310

公司网址：www.gjzq.com.cn

联系人：刘婧漪、贾鹏

联系电话：028-86690057、028-86690058

传真号码：028-86690126

38) 中信证券股份有限公司

注册地址：广东省深圳市福田区中心三路8号卓越时代广场（二期）北座

办公地址：北京市朝阳区亮马桥路48号中信证券大厦

法定代表人：王东明

公司网址： [www.citics.com](http://www.citics.com)

客服热线： 95548

39) 西藏东方财富证券股份有限公司

注册地址：西藏自治区拉萨市北京中路101号

办公地址：上海市永和路118弄24号楼

法定代表人：陈宏

公司网址： [www.xzsec.com](http://www.xzsec.com)

客服热线： 400-911-2233

40) 西部证券股份有限公司

注册地址：陕西省西安市东大街232号陕西信托大厦16-17层

办公地址：陕西省西安市东大街232号陕西信托大厦16-17层

法定代表人：刘建武

公司网址： [www.westsecu.com](http://www.westsecu.com)

客服热线： 95582

41) 中山证券有限责任公司

注册地址：深圳市南山区科技中一路西华强高新大厦7层、8层

办公地址：深圳市南山区科技中一路西华强高新大厦7层、8层，深圳市  
华侨城深南大道9010号

法定代表人：吴永良

公司网址： [www.zszq.com](http://www.zszq.com)

客服热线： 400-102-2011

42) 九州证券股份有限公司

注册地址：西宁市城中区西关大街11号

办公地址：北京市朝阳区安立路30号仰山公园东一门2号楼

法定代表人：曲国辉

公司网址： [www.jzsec.com](http://www.jzsec.com)

客服热线： 400-654-3218

43) 万联证券有限责任公司

注册地址：广州市天河区珠江东路11号高德置地广场F栋18、19层

办公地址：广州市天河区珠江东路11号高德置地广场F栋18、19层

法定代表人：张建军

公司网址：[www.wlzq.com.cn](http://www.wlzq.com.cn)

客服热线：400-888-8133

44) 中信证券（山东）有限责任公司

注册地址：山东省青岛市崂山区深圳路222号1号楼20层

办公地址：山东省青岛市崂山区深圳路222号1号楼第20层

法定代表人：杨宝林

公司网址：[www.citicssd.com](http://www.citicssd.com)

客服热线：95548

45) 西南证券股份有限公司

注册地址：重庆市江北区桥北苑8号

办公地址：重庆市江北区桥北苑8号西南证券大厦5楼

法定代表人：吴坚

公司网址：[www.swsc.com.cn](http://www.swsc.com.cn)

客服热线：400-809-6096

46) 上海华信证券有限责任公司

注册地址：上海浦东新区世纪大道100号环球金融中心9楼

办公地址：上海黄浦区南京西路399号明天广场22楼

法定代表人：郭林

客服电话：4008-205-999

电话：021-63898951

联系人：李颖

公司网站：[www.shhxzq.com](http://www.shhxzq.com)

47) 中信期货有限公司

注册地址：深圳市福田区中心三路8号卓越时代广场（二期）北座13层

1301-1305室、14层

办公地址：深圳市福田区中心三路8号卓越时代广场（二期）北座13层  
1301-1305室、14层

法定代表人：张皓

公司网址：[www.citicsf.com](http://www.citicsf.com)

客服电话：400-990-8826

48) 诺亚正行（上海）基金销售投资顾问有限公司

注册地址：上海市金山区廊下镇漕廊公路7650号205室

办公地址：上海市浦东新区银城中路68号8楼

法定代表人：汪静波

公司网址：[www.noah-fund.com](http://www.noah-fund.com)

客服热线：400-821-5399

49) 深圳众禄金融控股股份有限公司

注册地址：深圳市罗湖区笋岗街道梨园路物资控股置地大厦8楼801

办公地址：深圳市罗湖区梨园路1号物资控股置地大厦8楼

法定代表人：薛峰

公司网址：[www.zlfund.cn](http://www.zlfund.cn)；[www.jjmmw.com](http://www.jjmmw.com)

客服热线：4006-788-887

50) 上海好买基金销售有限公司

注册地址：上海市虹口区场中路685弄37号4号楼449室

办公地址：上海市浦东南路1118号鄂尔多斯国际大厦9楼

法定代表人：杨文斌

公司网址：[www.ehowbuy.com](http://www.ehowbuy.com)

客服热线：400-700-9665

51) 蚂蚁（杭州）基金销售有限公司

注册地址：杭州市余杭区仓前街道文一西路1218号1栋202室

办公地址：杭州市西湖区天目山路266号黄龙时代广场B座支付宝

法定代表人：陈柏青

客服电话：400-076-6123

公司网址：<http://www.fund123.cn/>



52) 上海天天基金销售有限公司

注册地址：浦东新区峨山路613号6幢551室

办公地址：上海市徐汇区龙田路195号3C-9楼

法定代表人：其实

客服电话：400-1818-188

公司网址：[www.1234567.com.cn](http://www.1234567.com.cn)

53) 上海长量基金销售投资顾问有限公司

注册地址：上海市浦东新区高翔路526号2幢220室

办公地址：上海市浦东新区浦东大道555号裕景国际B座16层

法定代表人：张跃伟

联系人：刘潇

电话：021-021-20691942

传真：021-20691861

客服电话：400-820-2899

公司网址：[www.erichfund.com](http://www.erichfund.com)

54) 和讯信息科技有限公司

注册地址：北京市朝阳区大街22号泛利大厦10层

办公地址：北京市朝阳区大街22号泛利大厦10层

法定代表人：王莉

联系人：刘洋

联系电话：021-20835817

传真号码：021-20835885

全国统一客服热线：400-920-0022/ 021-20835588

公司网址：[licaike.hexun.com](http://licaike.hexun.com)

55) 北京展恒基金销售股份有限公司

注册地址：北京市顺义区后沙峪镇安富街6号

办公地址：北京市朝阳区安苑路15-1号邮电新闻大厦二层

法定代表人：闫振杰

全国统一客服热线：400-888-6661

公司网址: [www.myfund.com](http://www.myfund.com)

56) 浙江同花顺基金销售有限公司

注册地址: 浙江省杭州市文二西路一号元茂大厦903室

办公地址: 浙江省杭州市余杭区五常街道同顺街18号同花顺大楼4层

法定代表人: 凌顺平

客户服务热线: 4008-773-772

公司网址: [www.5ifund.com](http://www.5ifund.com)

57) 一路财富(北京)信息科技有限公司

注册地址: 北京市西城区车公庄大街9号五栋大楼C座702室

地址: 北京市西城区阜成门大街2号万通新世界广场A座2208

法定代表人: 吴雪秀

客户服务热线: 400-001-1566

公司网址: [www.yilucaifu.com](http://www.yilucaifu.com)

58) 上海汇付金融服务有限公司

注册地址: 上海市中山南路100号金外滩国际广场19楼

地址: 上海市中山南路100号金外滩国际广场19楼

法定代表人: 冯修敏

客户服务热线: 400-820-2819

公司网址: <https://tty.chinapnr.com>

59) 上海陆金所资产管理有限公司

注册地址: 上海市浦东新区陆家嘴环路1333号14楼09单元

地址: 上海市浦东新区陆家嘴环路1333号14楼

法定代表人: 郭坚

客户服务热线: 400-821-9031

公司网址: [www.lufunds.com](http://www.lufunds.com)

60) 大泰金石投资管理有限公司

注册地址: 南京市建邺区江东中路222号南京奥体中心现代五项馆2105室

地址: 上海市浦东新区峨山路505号东方纯一大厦15楼

法定代表人: 袁顾明

客户服务热线: 400-928-2266

公司网址: <http://www.dtfortune.com>

61) 浙江金观诚财富管理有限公司

注册地址: 浙江省杭州市拱墅区登云路45号(锦昌大厦)1幢10楼1001室

地址: 浙江省杭州市拱墅区登云路45号(锦昌大厦)1幢10楼1001室

法定代表人: 徐黎云

客户服务热线: 400-068-0058

公司网址: <http://www.jincheng-fund.com>

62) 深圳市新兰德证券投资咨询有限公司

注册地址: 深圳市福田区华强北路赛格科技园4栋10层1006#

地址: 北京市西城区宣武门外大街28号富卓大厦A座17层

法定代表人: 杨懿

客户服务热线: 400-166-1188

公司网址: <http://money.jrj.com.cn>

63) 上海联泰资产管理有限公司

注册地址: 中国(上海)自由贸易试验区富特北路277号3层310室

地址: 上海市长宁区福泉北路518号8座3层

法定代表人: 燕斌

客户服务热线: 400-046-6788

公司网址: <http://www.66money.com>

64) 北京蛋卷基金销售有限公司

注册地址: 北京市朝阳区阜通东大街1号院6号楼2单元21层222507

法定代表人: 钟斐斐

客服热线: 4000-618-518

网址: [www.ncfjj.com](http://www.ncfjj.com)

65) 武汉市伯嘉基金销售有限公司

注册地址: 湖北省武汉市江汉区武汉中央商务区泛海国际SOHO城(一期)

第七幢23层1号4号

办公地址: 武汉市泛海国际SOHO城7栋2301、2304

法定代表人：陶捷

公司网址：<http://www.buyfunds.cn>

客服热线：400-027-9899

66) 北京恒天明泽基金销售有限公司

注册地址：北京市经济技术开发区宏达北路10号五层5122室

地址：北京市朝阳区东三环中路20号乐成中心A座23层2302#

法定代表人：李悦

客户服务热线：4008-980-618

公司网址：[www.chtfund.com](http://www.chtfund.com)

67) 北京广源达信投资管理有限公司

注册地址：北京市西城区新街口外大街28号C座六层605室

办公地址：北京市朝阳区宏泰东街浦项中心B座19层

法定代表人：齐剑辉

公司网址：<http://www.niuguwang.com>

客服热线：400-623-6060

68) 北京晟视天下投资管理有限公司

注册地址：北京市怀柔区九渡河镇黄坎村 735 号 03 室

法定代表人：蒋煜

办公地址：北京市朝阳区朝外大街甲6号万通中心D座21-28层

公司网址：[www.gscaifu.com](http://www.gscaifu.com)

客服热线：400-818-8866

69) 北京新浪仓石基金销售有限公司

注册地址：北京市海淀区东北旺西路中关村软件园二期(西扩)N-1、N-2 地块

新浪总部科研楼 5 层 518 室

法定代表人：李昭琛

客服电话：010-62675369

公司网址：<http://www.xincai.com/>

70) 珠海盈米财富管理有限公司

注册地址：珠海市横琴新区宝华路 6 号 105 室-3491

法定代表人：肖雯

客服电话：020-89629066

公司网址：www.yingmi.cn

71) 上海基煜基金销售有限公司

注册地址：上海市崇明县长兴镇路潘园公路 1800 号 2 号楼 6153 室（上海泰和经济发展区）

办公地址：上海市杨浦区昆明路 518 号 A1002 室

法定代表人：王翔

电话：021-65370077-209

公司网站：www.jiyufund.com.cn

72) 北京汇成基金管理有限公司

注册地址：北京市海淀区中关村大街 11 号 11 层 1108

办公地址：北京市海淀区中关村大街 11 号 11 层 1108

法定代表人：王伟刚

客服电话：400-619-90595

网址：www.fundzone.cn

73) 上海云湾投资管理有限公司

注册地址：中国（上海）自由贸易试验区新金桥路 27 号 13 号楼 2 层

法定代表人：戴新装

企业类型：有限责任公司

营业期限：持续经营

客服电话：400-820-1515

网址：www.zhengtongfunds.com

74) 上海万得投资顾问有限公司

注册地址：中国（上海）自由贸易试验区福山路 33 号 11 楼 B 座

法定代表人：王廷富

注册资本：人民币 2000 万元

企业类型：有限责任公司

电话：021-5132 7185

传真：021-5071 0161

75) 北京肯特瑞财富投资管理有限公司

注册地址:北京市海淀区海淀东三街 2 号 4 层 401-15

办公地址:北京市亦庄经济开发区科创十一街 18 号院 a 座 17 层

法定代表人:陈超

联系人:赵德赛

客服电话:95518/400 088 8816

公司网址:<http://fund.jd.com>

76) 天津国美基金销售有限公司

注册地址： 天津经济技术开发区南港工业区综合服务区办公楼 D 座二层  
202-124 室

办公地址： 天津经济技术开发区南港工业区综合服务区办公楼 D 座二层  
202-124 室

法定代表人： 丁东华

公司网址： [www.gomefund.com](http://www.gomefund.com)

客服热线： 400-111-0889

77) 北京格上富信投资顾问有限公司

注册地址： 北京市朝阳区东三环北路 19 号楼 701 内 09 室

办公地址： 北京市朝阳区东三环北路 19 号楼 701 内 09 室

法定代表人： 李悦章

联系人： 曹庆展

客户服务电话： 400-066-8586

公司网址： [www.igesafe.com](http://www.igesafe.com)

78) 泰诚财富基金销售（大连）有限公司

注册地址： 辽宁省大连市沙河口区星海公园 3 号

办公地址： 辽宁省大连市沙河口区星海公园 3 号

法定代表人： 林卓

客服电话： 400-6411-999

网址： [www.taichengcaifu.com](http://www.taichengcaifu.com)

79) 上海利得基金销售有限公司

注册地址：上海宝山区蕴川路 5475 号 1033 室

办公地址：上海浦东新区峨山路 91 弄 61 号陆家嘴软件园 10 号楼 12 楼

客服电话：400-921-7755

网址：[www.leadfund.com.cn](http://www.leadfund.com.cn)

二、登记机构

名称：泰达宏利基金管理有限公司

注册地址：北京市西城区金融大街 7 号英蓝国际金融中心南楼三层

办公地址：北京市西城区金融大街 7 号英蓝国际金融中心南楼三层

法定代表人：弓劲梅

联系人：石楠

联系电话：010-66577769

传真：010-66577750

三、出具法律意见书的律师事务所

名称：上海市通力律师事务所

注册地址：上海市银城中路 68 号时代金融中心 19 楼

办公地址：上海市银城中路 68 号时代金融中心 19 楼

负责人：俞卫锋

电话：021-31358666

传真：021-31358600

经办律师：黎明、陈颖华

联系人：陈颖华

四、审计基金财产的会计师事务所

法定名称：普华永道中天会计师事务所(特殊普通合伙)

注册地址：上海市浦东新区陆家嘴环路 1318 号星展银行大厦 6 楼

办公地址：上海市黄浦区湖滨路 202 号企业天地 2 号楼普华永道中心 11 楼

法定代表人：赵柏基

电话：021-23238888

传真：021-23238800

经办注册会计师：单峰、庞伊君

联系人：庞伊君



## 第6部分 基金的募集

基金管理人按照《基金法》、《运作办法》、《销售办法》、基金合同及其他有关规定募集本基金，并于2016年9月6日经中国证监会证监许可[2016]2043号文募集注册。

### 一、基金运作方式

契约型开放式。

### 二、基金的类别

混合型证券投资基金。

### 三、基金存续期限

不定期。

### 四、基金募集情况

经普华永道中天会计师事务所(特殊普通合伙)验资，本次募集的有效认购户数为 9,442 户，净销售金额为人民币 1,331,297,830.44 元，折合基金份额 1,331,297,830.44 份；募集资金在基金合同生效前产生的利息共计人民币 409,865.59 元，折合 409,865.59 份基金份额归基金份额持有人所有，合计募集份额为 1,331,707,696.03 份。上述资金已于 2016 年 11 月 22 日划入本基金在基金托管人中国工商银行股份有限公司开立的基金托管专户。

## 第7部分 基金合同的生效

### 一、基金合同生效

本基金基金合同自 2016 年 11 月 23 日起正式生效，自该日起本基金管理人正式开始管理。

### 二、基金存续期内的基金份额持有人数量和资产规模

《基金合同》生效后，连续 20 个工作日出现基金份额持有人数量不满 200 人或者基金资产净值低于 5,000 万元情形的，基金管理人应当在定期报告中予以披露。

自基金合同生效日起，出现如下情形之一的，基金合同应当终止并根据基金合同第十九部分的约定进行基金财产清算，而无需召开基金份额持有人大会：

- 1、连续 60 个工作日，基金资产净值低于 5,000 万元；
- 2、连续 60 个工作日，有效申请确认后基金份额持有人数量少于 200 人。

法律法规或基金合同另有规定时，从其规定。

## 第8部分 基金份额的申购与赎回

### 一、申购和赎回场所

本基金的申购与赎回将通过销售机构进行。具体的销售网点将由基金管理人在招募说明书或其他相关公告中列明。基金管理人可根据情况变更或增减销售机构，并予以公告。基金投资者应当在销售机构办理基金销售业务的营业场所或按销售机构提供的其他方式办理基金份额的申购与赎回。

### 二、申购和赎回的开放日及时间

#### 1、开放日及开放时间

投资人在开放日办理基金份额的申购和赎回，具体办理时间为上海证券交易所、深圳证券交易所的正常交易日的交易时间，但基金管理人根据法律法规、中国证监会的要求或基金合同的规定公告暂停申购、赎回时除外。

基金合同生效后，若出现新的证券交易市场、证券交易所交易时间变更或其他特殊情况，基金管理人将视情况对前述开放日及开放时间进行相应的调整，但应在调整实施日前依照《信息披露办法》的有关规定在指定媒介上公告。

#### 2、申购、赎回开始日及业务办理时间

本基金已于 2017 年 1 月 5 日起开放日常申购赎回业务。

在确定申购开始与赎回开始时间后，基金管理人应在申购、赎回开放日前依照《信息披露办法》的有关规定在指定媒介上公告申购与赎回的开始时间。

基金管理人不得在基金合同约定之外的日期或者时间办理基金份额的申购、赎回或者转换。投资人在基金合同约定之外的日期和时间提出申购、赎回或转换申请且登记机构确认接受的，其基金份额申购、赎回价格为下一开放日基金份额申购、赎回的价格。

### 三、申购与赎回的原则

1、“未知价”原则，即申购、赎回价格以申请当日收市后计算的基金份额净值为基准进行计算；

2、“金额申购、份额赎回”原则，即申购以金额申请，赎回以份额申请；

3、当日的申购与赎回申请可以在基金管理人规定的时间以内撤销；

4、赎回遵循“先进先出”原则，即按照投资人认购、申购的先后次序进行顺序赎回；

5、“基金份额持有人利益优先”原则，即若发生申购、赎回损害基金份额持有人利益的情形时，应当及时暂停申购、赎回业务。

基金管理人可在法律法规允许的情况下，对上述原则进行调整。基金管理人必须在新规则开始实施前依照《信息披露办法》的有关规定在指定媒介上公告。

#### 四、申购与赎回的程序

##### 1、申购和赎回的申请方式

投资人必须根据销售机构规定的程序，在开放日的具体业务办理时间内提出申购或赎回的申请。

##### 2、申购和赎回的款项支付

投资人申购基金份额时，必须全额交付申购款项，投资人交付申购款项，申购申请即为成立。登记机构确认基金份额时，申购生效。基金份额持有人递交赎回申请，赎回成立；登记机构确认赎回时，赎回生效。

投资人赎回申请成功后，基金管理人将在 T+7 日（包括该日）内支付赎回款项。特殊情况下，基金份额持有人赎回申请成功后，基金管理人可与基金托管人协商，在法律法规规定的期限内向基金份额持有人支付赎回款项。如遇交易所或交易市场数据传输延迟、通讯系统故障、银行数据交换系统故障或其它非基金管理人及基金托管人所能控制的因素影响业务处理流程，则赎回款顺延至问题解决后的下一个工作日划往基金份额持有人银行账户。在发生巨额赎回时，款项的支付办法参照基金合同有关条款处理。

##### 3、申购和赎回申请的确认

基金管理人应以交易时间结束前受理有效申购和赎回申请的当天作为申购或赎回申请日(T 日)，在正常情况下，本基金登记机构在 T+1 日内对该交易的有效性进行确认。T 日提交的有效申请，投资人应在 T+2 日后(包括该日)及时到销售网点柜台或以销售机构规定的其他方式查询申请的确认情况。若申购不成功，则申购款项退还给投资人。

销售机构对申购、赎回申请的受理并不代表该申请一定成功，而仅代表销售机构确实接收到申购、赎回申请。申购、赎回申请的确认以登记机构的确认结果

为准。对于申请的确认情况，投资者应及时查询。

在法律法规允许的范围内，本基金登记机构可根据相关业务规则，对上述业务办理时间进行调整，本基金管理人将于开始实施前按照有关规定予以公告。

#### 五、申购和赎回的数量限制

1、通过直销中心申购本基金，单个基金账户单笔首次申购最低金额为 10 万元（含申购费），追加申购最低金额为 1000 元（含申购费），已在直销中心有认购本基金记录的投资者不受首次申购最低金额的限制，但受追加申购最低金额的限制。通过代销机构申购本基金，单个基金账户单笔申购最低金额为 1 元（含申购费），追加申购最低金额为 1 元（含申购费），销售机构在不高于上述规定的前提下，可根据自身的相关情况设定本基金的申购金额下限，投资者在办理申购业务时，需遵循对应销售机构的规定。

通过本公司网上直销进行申购，单个基金账户单笔最低申购金额为 1 元（含申购费），单笔交易上限及单日累计交易上限请参照网上直销说明。

2、基金份额持有人赎回时或赎回后，在销售机构（网点）单个交易账户保留的基金份额余额不足 1 份的，基金管理人有权一次将基金份额持有人在該交易账户保留的剩余基金份额全部赎回。

3、基金管理人可在法律法规允许的情况下，调整上述规定申购金额和赎回份额的数量限制。基金管理人必须在调整实施前依照《信息披露办法》的有关规定在指定媒介上公告并报中国证监会备案。

#### 六、申购和赎回的价格、费用及其用途

##### 1、申购费用

本基金基金份额在申购时收取基金申购费用。投资者如果有多笔基金份额的申购，适用费率按单笔分别计算。本基金对通过直销中心申购基金份额的养老金客户与除此之外的其他投资者实施差别的申购费率。

（1）通过基金管理人的直销中心申购本基金基金份额的养老金客户申购费率见下表：

申购金额（M，含申购费）	养老金客户申购费率
M < 100 万元	0.375%
100 万元 ≤ M < 250 万元	0.25%

250 万元 $\leq$ M<500 万元	0.15%
M $\geq$ 500 万元	按笔收取，1,000 元/笔

(2) 本基金其他投资者（非养老金客户）申购本基金基金份额申购费率如下表：

申购金额（M，含申购费）	非养老金客户申购费率
M<100 万元	1.50%
100 万元 $\leq$ M<250 万元	1.00%
250 万元 $\leq$ M<500 万元	0.60%
M $\geq$ 500 万元	按笔收取，1,000 元/笔

本基金基金份额的申购费用应在投资者认购基金份额时收取，不列入基金财产，主要用于基金的市场推广、销售、登记等各项费用。

## 2、赎回费用

赎回费用由赎回基金份额的基金份额持有人承担。本基金的赎回费用在基金份额持有人赎回本基金份额时收取，扣除用于支付登记费和其他必要的手续费后的余额归基金财产。详见下表：

连续持有期限（日历日）	赎回费率	计入基金资产比例
1 天-6 天	1.50%	100%
7 天-29 天	0.75%	100%
30 天-89 天	0.50%	75%
90 天-179 天	0.50%	50%
180 天-365 天	0.10%	25%
366 天（含）以上	0%	-

3、基金管理人可以在基金合同约定的范围内调整费率或收费方式，并最迟应于新的费率或收费方式实施日前依照《信息披露办法》的有关规定在指定媒介上公告。

4、基金管理人可以在不违反法律法规规定及基金合同约定的情形下根据市场情况制定基金促销计划，定期或不定期地开展基金促销活动。在基金促销活动期间，按相关监管部门要求履行必要手续后，基金管理人可以适当调低基金申购费率和基金赎回费率。

5、基金管理人于 2017 年 1 月 19 日发布《泰达宏利基金管理有限公司关于调整旗下开放式证券投资基金申(认)购(含定期定额投资)金额下限的公告》，宣布自 2017 年 1 月 23 日起，投资者申购本基金，首次申购最低金额调整为 1 元，超过部分不设最低极差限制；追加申购金额为 1 元，超过部分不设最低级差限制。销售机构在不高于上述规定的前提下，可根据自身的相关情况设定本基金的申购金额下限，投资者在办理申购业务时，需遵循对应销售机构的规定。

6、法律、法规或监管部门另有规定的，从其规定。

七、申购和赎回的数额和价格

1、申购份额的计算

申购的有效份额为按实际确认的申购金额在扣除申购费用后，以申请当日基金份额净值为基准计算。

(1) 基金份额申购

1) 若适用比例费率时，申购基金份额的计算方法如下：

净申购金额 = 申购金额 / (1 + 申购费率)

申购费用 = 申购金额 - 净申购金额

申购份额 = 净申购金额 / 申购当日基金份额净值

2) 若适用固定费用时，申购份额的计算方法如下：

净申购金额 = 申购金额 - 固定费用

申购费用 = 固定费用

申购份额 = 净申购金额 / 申购当日基金份额净值

上述计算结果均保留到小数点后两位，小数点后两位以后的部分四舍五入，由此产生的收益或损失由基金财产承担。

例如：某投资者(非养老金客户)投资 5 万元申购本基金基金份额，对应费率为 1.50%，假设申购当日基金份额的基金份额净值为 1.0160 元，则其可得到的申购份额为：

净申购金额 = 申购金额 / (1 + 申购费率) = 50,000 / (1 + 1.50%) = 49,261.08 元

申购费用 = 申购金额 - 净申购金额 = 50,000 - 49,261.08 = 738.92 元

申购份额 = 净申购金额 / 申购当日基金份额的基金份额净值 = 49,261.08 /

1.0160=48,485.31 份

即：投资者(非养老金客户)投资 5 万元申购本基金基金份额，假设申购当日基金份额净值为 1.0160 元，则可得到 48,485.31 份基金份额。

## 2、基金份额赎回金额的计算

赎回金额为按实际确认的有效赎回份额乘以赎回申请当日基金份额净值的金额，净赎回金额为赎回金额扣除赎回费用的金额。

赎回金额=赎回份额×T 日基金份额净值

赎回费用=赎回金额×赎回费率

净赎回金额=赎回金额-赎回费用

计算结果均按照四舍五入方法，保留小数点后两位，由此产生的收益或损失由基金财产承担。

例如：某投资者赎回本基金基金份额 1 万份，持有时间为 200 日，对应的赎回费率为 0.10%，假设赎回当日基金份额净值是 1.1200 元，则其可得到的赎回金额为：

赎回金额=10,000×1.1200=11,200.00 元

赎回费用=11,200.00×0.10%=11.20 元

净赎回金额=11,200.00-11.20=11,188.80 元

即：投资者赎回基金份额 1 万份，持有期限为 200 日，假设赎回当日基金份额净值是 1.1200 元，则其可得到的赎回金额为 11,188.80 元。

3、本基金基金份额净值的计算，保留到小数点后 4 位，小数点后第 5 位四舍五入，由此产生的收益或损失由基金财产承担。

T 日的基金份额净值在当天收市后计算，并在 T+1 日内公告。遇特殊情况，经中国证监会同意，可以适当延迟计算或公告。基金份额净值计算公式为计算日基金资产净值除以计算日发售在外的基金份额总数。

## 八、拒绝或暂停申购的情形

发生下列情况时，基金管理人可拒绝或暂停接受投资人的申购申请：

1、因不可抗力导致基金无法正常运作。

2、发生基金合同规定的暂停基金资产估值情况时，基金管理人可暂停接受投资人的申购申请。



3、证券、期货交易所交易时间非正常停市，导致基金管理人无法计算当日基金资产净值。

4、某笔或某些申购申请可能会影响或损害现有基金份额持有人利益时。

5、基金资产规模过大，使基金管理人无法找到合适的投资品种，或其他可能对基金业绩产生负面影响，或其他损害现有基金份额持有人利益的情形。

6、基金管理人、基金托管人、基金销售机构或登记机构的异常情况导致基金销售系统、基金登记系统或基金会计系统无法正常运行。

7、法律法规规定或中国证监会认定的其他情形。

发生上述第 1、2、3、5、6、7 项暂停申购情形之一且基金管理人决定暂停申购时，基金管理人应当根据有关规定在指定媒介上刊登暂停申购公告。如果投资人的申购申请被拒绝，被拒绝的申购款项将退还给投资人。在暂停申购的情况消除时，基金管理人应及时恢复申购业务的办理。

九、暂停赎回或延缓支付赎回款项的情形

发生下列情形时，基金管理人可暂停接受投资人的赎回申请或延缓支付赎回款项：

1、因不可抗力导致基金管理人不能支付赎回款项。

2、发生基金合同规定的暂停基金资产估值情况时，基金管理人可暂停接受投资人的赎回申请或延缓支付赎回款项。

3、证券、期货交易所交易时间非正常停市，导致基金管理人无法计算当日基金资产净值。

4、连续两个或两个以上开放日发生巨额赎回。

5、某笔或某些赎回申请可能会影响或损害现有基金份额持有人利益时。

6、法律法规规定或中国证监会认定的其他情形。

发生上述情形之一且基金管理人决定暂停接受基金份额持有人的赎回申请或延缓支付赎回款项时，基金管理人应在当日报中国证监会备案，已确认的赎回申请，基金管理人应足额支付；如暂时不能足额支付，应将可支付部分按单个账户申请量占申请总量的比例分配给赎回申请人，未支付部分可延期支付。若出现上述第 4 项所述情形，按基金合同的相关条款处理。基金份额持有人在申请赎回时可事先选择将当日可能未获受理部分予以撤销。在暂停赎回的情况消除时，基

金管理人应及时恢复赎回业务的办理并公告。

## 十、巨额赎回的情形及处理方式

### 1、巨额赎回的认定

若本基金单个开放日内的基金份额净赎回申请(赎回申请份额总数加上基金转换中转出申请份额总数后扣除申购申请份额总数及基金转换中转入申请份额总数后的余额)超过前一开放日的基金总份额的 10%，即认为是发生了巨额赎回。

### 2、巨额赎回的处理方式

当基金出现巨额赎回时，基金管理人可以根据基金当时的资产组合状况决定全额赎回或部分延期赎回。

(1) 全额赎回：当基金管理人认为有能力支付投资人的全部赎回申请时，按正常赎回程序执行。

(2) 部分延期赎回：当基金管理人认为支付投资人的赎回申请有困难或认为因支付投资人的赎回申请而进行的财产变现可能会对基金资产净值造成较大波动时，基金管理人在当日接受赎回比例不低于上一开放日基金总份额的 10% 的前提下，可对其余赎回申请延期办理。对于当日的赎回申请，应当按单个账户赎回申请量占赎回申请总量的比例，确定当日受理的赎回份额；对于未能赎回部分，投资人在提交赎回申请时可以选择延期赎回或取消赎回。选择延期赎回的，将自动转入下一个开放日继续赎回，直到全部赎回为止；选择取消赎回的，当日未获受理的部分赎回申请将被撤销。延期的赎回申请与下一开放日赎回申请一并处理，无优先权并以下一开放日的基金份额净值为基础计算赎回金额，以此类推，直到全部赎回为止。如投资人在提交赎回申请时未作明确选择，投资人未能赎回部分作自动延期赎回处理。

(3) 暂停赎回：连续 2 个开放日以上(含本数)发生巨额赎回，如基金管理人认为有必要，可暂停接受基金的赎回申请；已经接受的赎回申请可以延缓支付赎回款项，但不得超过 20 个工作日，并应当在指定媒介上进行公告。

### 3、巨额赎回的公告

当发生上述延期赎回并延期办理时，基金管理人应当通过邮寄、传真或者招募说明书规定的其他方式在 3 个工作日内通知基金份额持有人，说明有关处理方法，同时在指定媒介上刊登公告。

## 十一、暂停申购或赎回的公告和重新开放申购或赎回的公告

1、发生上述暂停申购或赎回情况的，基金管理人当日应立即向中国证监会备案，并在规定期限内指定媒介上刊登暂停公告。

2、如发生暂停的时间为 1 日，基金管理人应于重新开放日，在指定媒介上刊登基金重新开放申购或赎回公告，并公布最近 1 个开放日的基金份额净值。

3、若暂停时间超过 1 日，基金管理人可以根据《信息披露办法》自行确定公告增加次数。

## 十二、基金转换

基金管理人可以根据相关法律法规以及基金合同的规定决定开办本基金与基金管理人管理的其他基金之间的转换业务，基金转换可以收取一定的转换费，相关规则由基金管理人届时根据相关法律法规及基金合同的规定制定并公告，并提前告知基金托管人与相关机构。

本基金已于2017年1月5日起开放基金转换业务，具体实施办法详见相关公告。

## 十三、基金份额的转让

在法律法规允许且条件具备的情况下，基金管理人可受理基金份额持有人通过中国证监会认可的交易场所或者交易方式进行份额转让的申请并由登记机构办理基金份额的过户登记。基金管理人拟受理基金份额转让业务的，将提前公告，基金份额持有人应根据基金管理人公告的业务规则办理基金份额转让业务。

## 十四、基金的非交易过户

基金的非交易过户是指基金登记机构受理继承、捐赠和司法强制执行等情形而产生的非交易过户以及登记机构认可、符合法律法规的其它非交易过户。无论在上述何种情况下，接受划转的主体必须是依法可以持有本基金基金份额的投资人。

继承是指基金份额持有人死亡，其持有的基金份额由其合法的继承人继承；捐赠指基金份额持有人将其合法持有的基金份额捐赠给福利性质的基金会或社会团体；司法强制执行是指司法机构依据生效司法文书将基金份额持有人持有的基金份额强制划转给其他自然人、法人或其他组织。办理非交易过户必须提供基金登记机构要求提供的相关资料，对于符合条件的非交易过户申请按基金登记机

构的规定办理，并按基金登记机构规定的标准收费。

#### 十五、基金的转托管

基金份额持有人可办理已持有基金份额在不同销售机构之间的转托管，基金销售机构可以按照规定的标准收取转托管费。

#### 十六、定期定额投资计划

基金管理人可以为投资人办理定期定额投资计划，具体规则由基金管理人另行规定。投资人在办理定期定额投资计划时可自行约定每期扣款金额，每期扣款金额必须不低于基金管理人在相关公告或更新的招募说明书中所规定的定期定额投资计划最低申购金额。

本基金已于2017年1月5日起开始接受定期定额投资业务。具体实施方案详见相关公告。

根据2017年1月19日发布《泰达宏利基金管理有限公司关于调整旗下开放式证券投资基金申（认）购（含定期定额投资）金额下限的公告》，自2017年1月23日起，投资者定期定额申购本基金，首次定期定额申购最低金额调整为1元，超过部分不设最低级差限制；追加定期定额申购最低金额为1元，超过部分不设最低级差限制。销售机构在不低于上述规定的前提下，可根据自身的相关情况设定本基金定期定额申购金额下限，投资者在办理定期定额申购业务时，需遵循对应销售机构的规定。

#### 十七、基金份额的冻结和解冻

基金登记机构只受理国家有权机关依法要求的基金份额的冻结与解冻，以及登记机构认可、符合法律法规的其他情况下的冻结与解冻。

如相关法律法规允许基金管理人办理其他基金业务，基金管理人将制定和实施相应的业务规则。

## 第9部分 基金的投资

### 一、投资目标

通过现代风险模型技术进行基金风险预算，在严控本基金下行风险的前提下，灵活运用多种投资策略，力争实现基金资产的长期稳健增值。

### 二、投资范围

本基金的投资范围为具有良好流动性的金融工具，包括国内依法发行上市的股票（包括中小板、创业板及其他经中国证监会核准上市的股票）、债券（包括国债、央行票据、金融债、地方政府债、企业债、公司债、短期融资券、中期票据、次级债券、可交换债券、可转债及分离交易可转债）、债券回购、资产支持证券、货币市场工具、权证、股指期货、同业存单以及法律法规或中国证监会允许基金投资的其他金融工具（但须符合中国证监会的相关规定）。

如法律法规或监管机构以后允许基金投资其他品种，基金管理人在履行适当程序后，可以将其纳入投资范围。

基金的投资组合比例为：股票资产占基金资产的比例为 0%-95%；本基金每个交易日日终在扣除股指期货合约需缴纳的交易保证金后，应当保持不低于基金资产净值 5%的现金或到期日在一年以内的政府债券，股指期货的投资比例遵循国家相关法律法规。

### 三、投资策略

本基金将采取目标风险和量化投资策略，也就是通过优化投资过程，限制预期波动率，将风险维持在某个固定水平，从而实现风险约束下投资组合 alpha 的最大化，以便获得尽可能高回报。从长期来看，目标风险策略能够达到市场平均收益，在风控控制方面效果显著，从而提高风险调整后收益。

#### 1、资产配置策略

本基金通过建立量化风险模型对各类证券的波动风险进行统计预测，根据既定的风险预算目标对组合进行约束，获得匹配目标风险的最佳资产配置比例。

#### 2、债券投资策略

##### （1）债券类属配置策略

本基金将根据对政府债券、信用债等不同债券板块之间的相对投资价值分析，确定债券类属配置策略，并根据市场变化及时进行调整，从而选择既能匹配目标久期、同时又能获得较高持有期收益的类属债券配置比例。

#### （2）久期管理策略

本基金将根据对利率水平的预期，在预期利率下降时，增加组合久期，以较多地获得债券价格上升带来的收益，在预期利率上升时，减小组合久期，以规避债券价格下降的风险。

#### （3）收益率曲线策略

本基金资产组合中的长、中、短期债券主要根据收益率曲线形状的变化进行合理配置。本基金在确定固定收益资产组合平均久期的基础上，将结合收益率曲线变化的预测，适时采用跟踪收益率曲线的骑乘策略或者基于收益率曲线变化的子弹、杠铃及梯形策略构造组合，并进行动态调整。

#### （4）信用债券投资策略

本基金将主要通过买入并持有信用风险可承担、期限与收益率相对合理的信用债券产品，获取票息收益。此外，本基金还将通过对内外部评级、利差曲线研究和经济周期的判断，主动采用信用利差投资策略，获取利差收益。

#### （5）可转换公司债券投资策略

在综合分析可转换公司债券的股性特征、债性特征、流动性、摊薄率等因素的基础上，本基金采用 Black-Scholes 期权定价模型和二叉树期权定价模型等数量化估值工具评定其投资价值，选择其中安全边际较高、发行条款相对优惠、流动性良好，并且基础股票基本面优良、具有较强盈利能力、成长前景好、股性活跃并具有较高上涨潜力的品种，以合理价格买入并持有。根据内含收益率、折溢价比率、久期、凸性等因素构建可转换公司债券投资组合，获取稳健的投资回报。此外，本基金将通过分析不同市场环境下可转换公司债券股性和债性的相对价值，通过对标的转债股性与债性的合理定价，力求选择被市场低估的品种。

### 3、资产支持证券投资策略

资产支持证券包括资产抵押贷款支持证券（ABS）、住房抵押贷款支持证券（MBS）等，其定价受多种因素影响，包括市场利率、发行条款、支持资产的构

成及质量、提前偿还率等。本基金将在债券市场宏观分析基础上，结合蒙特卡洛模拟等数量化方法，对资产支持证券进行定价，评估其内在价值进行投资。

#### 4、股票投资策略

本基金将在严格控制投资风险前提下适度参与股票资产投资。本基金将综合运用内部开发的量化选股模型分散化选取具有超额收益潜力的股票。具体而言，本基金的股票投资策略包括多因子选股模型和事件驱动选股模型等。

##### （1）多因子选股模型

本基金主要运用泰达宏利量化多因子选股模型，从上市公司的成长能力、盈利能力、运营能力以及相关股票的市场情绪、估值、波动等多个维度对股票进行量化分析，获得综合评分，选取其中基本面扎实估值合理的股票，根据投资组合的风险约束，进行分散化投资。

##### （2）事件驱动模型

本基金将深入分析高管增持、定向增发、并购重组等多类事件对上市公司基本面与股价的影响，在充分控制风险的前提下，批量选取具有潜在超额收益可能的股票，提高组合收益。

#### 5、股指期货投资策略

本基金根据风险管理的原则，以套期保值为目的，将利用股指期货剥离多头股票资产部分的系统性风险或建立适当的股指期货多头头寸对冲市场向上风险。基金经理根据市场的变化、现货市场与期货市场的相关性等因素，计算需要用到的期货合约数量，对这个数量进行动态跟踪与测算，并进行适时灵活调整。同时，综合考虑各个月份期货合约之间的定价关系、套利机会、流动性以及保证金要求等因素，在各个月份期货合约之间进行动态配置，通过空头部分的优化创造额外收益。

#### 6、权证投资策略

权证为本基金辅助性投资工具，本基金可以主动投资于权证，其投资原则为有利于加强基金风险控制，有利于基金资产增值。本基金将利用权证达到控制下跌风险、增加收益的目的；同时，充分发掘权证与标的证券之间可能的套利机会，实现基金资产的增值。在权证投资中，本基金将对权证标的证券的基本面进行研究，综合考虑权证定价模型、市场供求关系、交易制度等多种因素，对权证进行

定价。

#### 四、投资限制

##### 1、组合限制

基金的投资组合应遵循以下限制：

(1) 本基金股票资产占基金资产的比例为 0%-95%，其余资产投资于债券、债券回购、货币市场工具、股指期货、权证、资产支持证券等金融工具；

(2) 每个交易日日终在扣除股指期货合约需缴纳的交易保证金后，保持不低于基金资产净值 5% 的现金或者到期日在一年以内的政府债券；

(3) 本基金持有一家公司发行的证券，其市值不超过基金资产净值的 10%；

(4) 本基金管理人管理的全部基金持有一家公司发行的证券，不超过该证券的 10%；

(5) 本基金持有的全部权证，其市值不得超过基金资产净值的 3%；

(6) 本基金管理人管理的全部基金持有的同一权证，不得超过该权证的 10%；

(7) 本基金在任何交易日买入权证的总金额，不得超过上一交易日基金资产净值的 0.5%；

(8) 本基金投资于同一原始权益人的各类资产支持证券的比例，不得超过基金资产净值的 10%；

(9) 本基金持有的全部资产支持证券，其市值不得超过基金资产净值的 20%；

(10) 本基金持有的同一（指同一信用级别）资产支持证券的比例，不得超过该资产支持证券规模的 10%；

(11) 本基金管理人管理的全部基金投资于同一原始权益人的各类资产支持证券，不得超过其各类资产支持证券合计规模的 10%；

(12) 本基金应投资于信用级别评级为 BBB 以上（含 BBB）的资产支持证券。基金持有资产支持证券期间，如果其信用等级下降、不再符合投资标准，应在评级报告发布之日起 3 个月内予以全部卖出；

(13) 基金财产参与股票发行申购，本基金所申报的金额不超过本基金的总资产，本基金所申报的股票数量不超过拟发行股票公司本次发行股票的总量；



(14) 本基金进入全国银行间同业市场进行债券回购的资金余额不得超过基金资产净值的 40%，进入全国银行间同业市场进行债券回购的最长期限为 1 年，债券回购到期后不得展期；

(15) 本基金基金总资产不得超过基金净资产的 140%；

(16) 本基金若参与股指期货交易，应当符合下列投资限制：

① 本基金在任何交易日日终，持有的买入股指期货合约价值，不得超过基金资产净值的 10%；

② 本基金在任何交易日日终，持有的买入期货合约价值与有价证券市值之和，不得超过基金资产净值的 95%。其中，有价证券指股票、债券（不含到期日在一年以内的政府债券）、权证、资产支持证券、买入返售金融资产（不含质押式回购）等；

③ 本基金在任何交易日日终，持有的卖出期货合约价值不得超过基金持有的股票总市值的 20%。本基金管理人应当按照中国金融期货交易所要求的内容、格式与时限向交易所报告所交易和持有的卖出期货合约情况、交易目的及对应的证券资产情况等；

④ 本基金所持有的股票市值和买入、卖出股指期货合约价值，合计（轧差计算）应当符合《基金合同》关于股票投资比例的有关规定；

⑤ 本基金在任何交易日内交易（不包括平仓）的股指期货合约的成交金额不得超过上一交易日基金资产净值的 20%；

(17) 法律法规及中国证监会规定的和《基金合同》约定的其他投资比例限制。

因证券、期货市场波动、证券发行人合并、基金规模变动等基金管理人之外的因素致使基金投资比例不符合上述规定投资比例的，除上述第（12）项外，基金管理人应当在 10 个交易日内进行调整，但中国证监会规定的特殊情形除外。法律法规另有规定的，从其规定。

基金管理人应当自基金合同生效之日起 6 个月内使基金的投资组合比例符合基金合同的有关约定；在上述期间内，基金的投资范围、投资策略应当符合基金合同的约定。

基金托管人对基金的投资的监督与检查自基金合同生效之日起开始。

如果法律法规对上述投资组合比例限制进行变更的，以变更后的规定为准。法律法规或监管部门取消上述限制，如适用于本基金，基金管理人在履行适当程序后，则本基金投资不再受相关限制。

## 2、禁止行为

为维护基金份额持有人的合法权益，基金财产不得用于下列投资或者活动：

- (1) 承销证券；
- (2) 违反规定向他人贷款或者提供担保；
- (3) 从事承担无限责任的投资；
- (4) 向基金管理人、基金托管人出资；
- (5) 从事内幕交易、操纵证券交易价格及其他不正当的证券交易活动；
- (6) 法律、行政法规或者中国证监会规定禁止的其他活动。

基金管理人运用基金财产买卖基金管理人、基金托管人及其控股股东、实际控制人或者与其有其他重大利害关系的公司发行的证券或者承销期内承销的证券，或者从事其他重大关联交易的，应当符合基金的投资目标和投资策略，遵循基金份额持有人利益优先原则，防范利益冲突，建立健全内部审批机制和评估机制，按照市场公平合理价格执行。相关交易必须事先得到基金托管人的同意，并按法律法规予以披露。重大关联交易应提交基金管理人董事会审议，并经过三分之二以上的独立董事通过。基金管理人董事会应至少每半年对关联交易事项进行审查。

法律、行政法规或监管部门取消或调整上述规定的，本基金的投资不受上述限制或按照调整后的规定执行。

## 五、业绩比较基准

### 1、本基金业绩比较基准

本基金的业绩比较基准为：沪深 300 指数收益率×35%+中证综合债券指数收益率×65%。

### 2、选择比较基准的理由

本基金选择市场认同度较高、行业分类标准和指数编制方法较为科学的沪深 300 指数作为本基金股票组合的业绩比较基准。沪深 300 指数由中证指数有限公司编制，是由沪深 A 股中规模大、流通股中规模大、流动性好的最具代表 300

只股票组成，可以综合反映沪深 A 股市场整体表现，适合作为本基金股票部分的业绩比较基准。中证综合债券指数是综合反映银行间和交易所市场国债、金融债、企业债、央票及短融整体走势的跨市场债券指数，其选样是在中证全债指数样本的基础上，增加了央行票据、短期融资券以及一年期以下的国债、金融债和企业债，旨在全面地反映我国债券市场的整体价格变动趋势。该指数具有广泛的市场代表性，能够反映债券市场总体走势。本基金管理人认为，以沪深 300 指数收益率×35%+中证综合债券指数收益率×65%作为本基金的业绩比较基准，能够使本基金持有人理性判断本基金产品的风险收益特征。

如果今后法律法规发生变化，或指数编制单位停止编制该指数、更改指数名称，或有更权威的、更能为市场普遍接受的业绩比较基准推出，本基金管理人经与基金托管人协商一致，本基金可以在报中国证监会备案后变更业绩比较基准并及时公告，而无需召开基金份额持有人大会审议。

## 六、风险收益特征

本基金为混合型基金，具有较高预期风险、较高预期收益的特征，其预期风险和预期收益低于股票型基金、高于债券型基金和货币市场基金。

## 七、基金投资组合报告（未经审计）

### 1、重要提示

基金管理人的董事会及董事保证本报告所载资料不存在虚假记载、误导性陈述或重大遗漏，并对其内容的真实性、准确性和完整性承担个别及连带责任。

本基金托管人中国工商银行股份有限公司根据本基金合同规定，于 2017 年 6 月 5 日复核了本报告中的财务指标、净值表现和投资组合报告等内容，保证复核内容不存在虚假记载、误导性陈述或者重大遗漏。

本投资组合报告所载数据截止 2017 年 3 月 31 日，本报告中所列财务数据未经审计

### 2、报告期末基金资产组合情况

序号	项目	金额（元）	占基金总资产的比例（%）
1	权益投资	541,480,789.50	47.77
	其中：股票	541,480,789.50	47.77
2	基金投资	-	-
3	固定收益投资	293,747,000.00	25.91
	其中：债券	293,747,000.00	25.91

	资产支持证券	-	-
4	贵金属投资	-	-
5	金融衍生品投资	-	-
6	买入返售金融资产	196,201,054.30	17.31
	其中：买断式回购的买入返售金融资产	-	-
7	银行存款和结算备付金合计	60,668,403.08	5.35
8	其他资产	41,482,647.84	3.66
9	合计	1,133,579,894.72	100.00

### 3、报告期末按行业分类的股票投资组合

#### 3.1、报告期末按行业分类的境内股票投资组合

代码	行业类别	公允价值（元）	占基金资产净值比例（%）
A	农、林、牧、渔业	3,070,122.90	0.28
B	采矿业	20,447,158.00	1.84
C	制造业	360,093,228.18	32.46
D	电力、热力、燃气及水生产和供应业	3,027,723.60	0.27
E	建筑业	16,749,066.65	1.51
F	批发和零售业	25,754,929.73	2.32
G	交通运输、仓储和邮政业	5,871,601.89	0.53
H	住宿和餐饮业	-	-
I	信息传输、软件和信息技术服务业	17,046,805.31	1.54
J	金融业	13,215,650.20	1.19
K	房地产业	49,970,551.28	4.50
L	租赁和商务服务业	18,416,390.60	1.66
M	科学研究和技术服务业	16,930.16	0.00
N	水利、环境和公共设施管理业	4,229,190.00	0.38
O	居民服务、修理和其他服务业	-	-
P	教育	-	-
Q	卫生和社会工作	-	-
R	文化、体育和娱乐业	2,649,271.00	0.24
S	综合	922,170.00	0.08
	合计	541,480,789.50	48.80

#### 3.2、报告期末按行业分类的沪港通投资股票投资组合

本基金本报告期末未持有沪港通股票。

### 4、报告期末按公允价值占基金资产净值比例大小排序的前十名股票投资明细

序号	股票代码	股票名称	数量（股）	公允价值（元）	占基金资产净值比例（%）
1	600602	云赛智联	877,200	8,236,908.00	0.74
2	000979	中弘股份	2,699,500	7,180,670.00	0.65
3	002270	华明装备	481,485	7,058,570.10	0.64
4	600657	信达地产	1,198,400	7,046,592.00	0.64
5	600231	凌钢股份	1,719,600	5,932,620.00	0.53
6	002589	瑞康医药	144,183	5,914,386.66	0.53
7	002463	沪电股份	1,182,500	5,912,500.00	0.53
8	002705	新宝股份	296,975	5,799,921.75	0.52
9	601866	中远海发	1,389,900	5,740,287.00	0.52
10	002686	亿利达	370,702	5,708,810.80	0.51

#### 5、报告期末按债券品种分类的债券投资组合

序号	债券品种	公允价值（元）	占基金资产净值比例（%）
1	国家债券	-	-
2	央行票据	-	-
3	金融债券	50,110,000.00	4.52
	其中：政策性金融债	50,110,000.00	4.52
4	企业债券	-	-
5	企业短期融资券	-	-
6	中期票据	-	-
7	可转债（可交换债）	8,499,000.00	0.77
8	同业存单	235,138,000.00	21.19
9	其他	-	-
10	合计	293,747,000.00	26.48

#### 6、报告期末按公允价值占基金资产净值比例大小排序的前五名债券投资明

细

序号	债券代码	债券名称	数量（张）	公允价值（元）	占基金资产净值比例（%）
1	150201	15国开01	500,000	50,110,000.00	4.52
2	111708044	17 中信银行 CD044	500,000	49,450,000.00	4.46
3	111710100	17 兴业银行 CD100	500,000	49,435,000.00	4.46
4	111693042	16 包商银行 CD019	500,000	48,390,000.00	4.36
5	111693882	16 河北银行 CD026	500,000	48,295,000.00	4.35

## 7、报告期末按公允价值占基金资产净值比例大小排序的前十名资产支持证券投资明细

本基金本报告期末未持有资产支持证券。

## 8、报告期末按公允价值占基金资产净值比例大小排序的前五名贵金属投资明细

本基金本报告期末未持有贵金属。

## 9、报告期末按公允价值占基金资产净值比例大小排序的前五名权证投资明细

本基金本报告期末未持有权证。

## 10、报告期末本基金投资的股指期货交易情况说明

### 10.1、报告期末本基金投资的股指期货持仓和损益明细

本基金本报告期末无股指期货持仓和损益明细。

### 10.2、本基金投资股指期货的投资政策

在报告期内，本基金未投资于股指期货。该策略符合基金合同的规定。

## 11、报告期末本基金投资的国债期货交易情况说明

### 11.1、本期国债期货投资政策

在报告期内，本基金未投资于国债期货。该策略符合基金合同的规定。

### 11.2、报告期末本基金投资的国债期货持仓和损益明细

本基金本报告期末无国债期货持仓和损益明细。

### 11.3、本期国债期货投资评价

本报告期本基金没有投资国债期货。

## 12、投资组合报告附注

### 12.1

报告期内基金投资的前十名证券的发行主体未出现被监管部门立案调查的情况，在报告编制前一年内未受到公开谴责、处罚。

### 12.2

基金投资的前十名股票均未超出基金合同规定的备选股票库。

### 12.3 其他资产构成

序号	名称	金额（元）
1	存出保证金	225,528.15
2	应收证券清算款	37,233,891.36
3	应收股利	-

4	应收利息	3,927,365.24
5	应收申购款	95,863.09
6	其他应收款	-
7	待摊费用	-
8	其他	-
9	合计	41,482,647.84

#### 12.4 报告期末持有的处于转股期的可转换债券明细

本基金本报告期末未持有处于转股期的可转换债券。

#### 12.5、报告期末前十名股票中存在流通受限情况的说明

序号	股票代码	股票名称	流通受限部分的公允价值(元)	占基金资产净值比例(%)	流通受限情况说明
1	600602	云赛智联	8,236,908.00	0.74	重大事项
2	000979	中弘股份	7,180,670.00	0.65	重大事项
3	002270	华明装备	7,058,570.10	0.64	重大事项
4	600657	信达地产	7,046,592.00	0.64	重大事项

#### 12.6、投资组合报告附注的其他文字描述部分

由于四舍五入的原因，分项之和与合计项之间可能存在尾差。

## 第10部分 基金的业绩

基金管理人依照恪尽职守、诚实信用、谨慎勤勉的原则管理和运用基金财产，但不保证基金一定盈利，也不保证最低收益。基金的过往业绩并不代表其未来表现。投资有风险，投资者在做出投资决策前应仔细阅读本基金的招募说明书。

本基金合同生效日为2016年11月23日，基金合同生效以来的投资业绩及与同期业绩比较基准的比较如下表所示：

#### 1. 历史各时间段收益率与同期业绩比较基准收益率比较

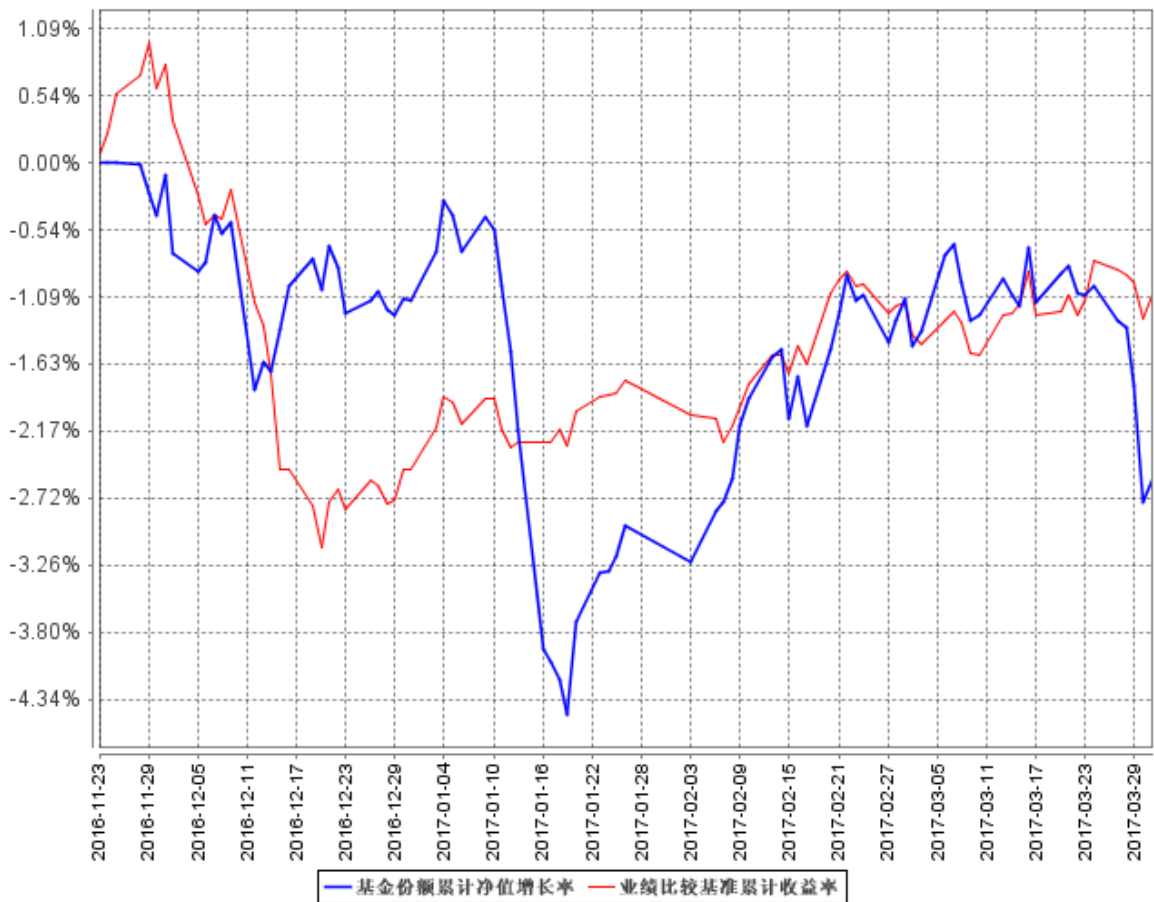
阶段	基金净值收益率 ①	基金净值收益率标准差②	比较基准收益率 ③	比较基准收益率标准差 ④	①—③	②—④
本基金合同生效起至2016年12月31日	-1.11%	0.35%	-2.48%	0.33%	1.37%	0.02%

2017年1月1日至 2017年3月31日	-1.48%	0.43%	1.45%	0.19%	-2.93%	0.24%
自基金合同生效起 至2017年3月31 日	-2.57%	0.40%	-1.07%	0.25%	-1.50%	0.15%

本基金业绩比较基准：中证综合债券指数收益率\*65%+沪深300指数收益率\*35%

2. 本基金自基金合同生效以来基金累计净值收益率与业绩比较基准收益率历史走势对比图（2016年11月23日-2017年3月31日）

基金份额累计净值增长率与同期业绩比较基准收益率的历史走势对比图



本基金成立于2016年11月23日，截止报告期末本基金成立不满一年。截止报告期末本基金仍在建仓期。



## 第11部分 基金的财产

### 一、基金资产总值

基金资产总值是指购买的各类证券及票据价值、银行存款本息和基金应收的申购基金款以及其他投资所形成的价值总和。

### 二、基金资产净值

基金资产净值是指基金资产总值减去基金负债后的价值。

### 三、基金财产的账户

基金托管人根据相关法律法规、规范性文件为本基金开立资金账户、证券账户、期货账户以及投资所需的其他专用账户。开立的基金专用账户与基金管理人、基金托管人、基金销售机构和基金登记机构自有的财产账户以及其他基金财产账户相独立。

### 四、基金财产的保管和处分

本基金财产独立于基金管理人、基金托管人和基金销售机构的财产，并由基金托管人保管。基金管理人、基金托管人、基金登记机构和基金销售机构以其自有的财产承担其自身的法律责任，其债权人不得对本基金财产行使请求冻结、扣押或其他权利。除依法律法规和《基金合同》的规定处分外，基金财产不得被处分。

基金管理人、基金托管人因依法解散、被依法撤销或者被依法宣告破产等原因进行清算的，基金财产不属于其清算财产。但基金管理人、基金托管人有权收取的管理费、托管费以及基金合同约定的其他费用除外。基金管理人管理运作基金财产所产生的债权，不得与其固有资产产生的债务相互抵销；基金管理人管理运作不同基金的基金财产所产生的债权债务不得相互抵销。

## 第12部分 基金资产的估值

### 一、估值日

本基金的估值日为本基金相关的证券交易场所的交易日以及国家法律法规规定需要对外披露基金净值的非交易日。

### 二、估值对象

基金所拥有的股票、权证、债券和银行存款本息、应收款项、股指期货合约、其它投资等资产及负债。

### 三、估值原则

对于存在活跃市场的情况下，以活跃市场上未经调整的报价作为计量日的公允价值；对于活跃市场报价未能代表计量日公允价值的情况下，对市场报价进行调整以确定计量日的公允价值；对于不存在市场活动或市场活动很少的情况下，则采用估值技术确定其公允价值。

### 四、估值方法

#### 1、证券交易所上市的有价证券的估值

(1) 交易所上市的有价证券（包括股票、权证等），以其估值日在证券交易所挂牌的市价（收盘价）估值；估值日无交易的，且最近交易日后经济环境未发生重大变化或证券发行机构未发生影响证券价格的重大事件的，以最近交易日的市价（收盘价）估值；如最近交易日后经济环境发生了重大变化或证券发行机构发生影响证券价格的重大事件的，可参考类似投资品种的现行市价及重大变化因素，调整最近交易市价，确定公允价格；

(2) 在交易所市场上市交易或挂牌转让的固定收益品种（另有规定的除外），选取第三方估值机构提供的相应品种当日的估值净价估值；

(3) 对在交易所市场上市交易的可转换债券，按照每日收盘价作为估值全价；

(4) 对在交易所市场挂牌转让的资产支持证券，估值日不存在活跃市场时采用估值技术确定其公允价值进行估值。如成本能够近似体现公允价值，应持续评估上述做法的适当性，并在情况发生改变时做出适当调整。

2、处于未上市期间的有价证券应区分如下情况处理：

(1) 送股、转增股、配股和公开增发的股票，按估值日在证券交易所挂牌的同一股票的估值方法估值；该日无交易的，以最近一日的市价（收盘价）估值；

(2) 首次公开发行未上市的股票、债券和权证，采用估值技术确定公允价值，在估值技术难以可靠计量公允价值的情况下，按成本估值；

(3) 对在交易所市场发行未上市或未挂牌转让的债券，对存在活跃市场的情况下，应以活跃市场上未经调整的报价作为计量日的公允价值进行估值；对于活跃市场报价未能代表计量日公允价值的情况下，按成本应对市场报价进行调整，确认计量日的公允价值；对于不存在市场活动或市场活动很少的情况下，则采用估值技术确定公允价值；

(4) 首次公开发行有明确锁定期的股票，同一股票在交易所上市后，按交易所上市的同一股票的估值方法估值；非公开发行有明确锁定期的股票，按监管机构或行业协会有关规定确定公允价值。

3、对全国银行间市场上不含权的固定收益品种，按照第三方估值机构提供的相应品种当日的估值净价估值。对银行间市场上含权的固定收益品种，按照第三方估值机构提供的相应品种当日的唯一估值净价或推荐估值净价估值。对于含投资人回售权的固定收益品种，回售登记截止日（含当日）后未行使回售权的按照长待偿期所对应的价格进行估值。对银行间市场未上市，且第三方估值机构未提供估值价格的债券，在发行利率与二级市场利率不存在明显差异，未上市期间市场利率没有发生大的变动的情况下，按成本估值。

4、同一债券同时在两个或两个以上市场交易的，按债券所处的市场分别估值。

5、本基金投资股指期货合约，一般以估值当日结算价进行估值，估值当日无结算价的，且最近交易日后经济环境未发生重大变化的，采用最近交易日结算价估值。

6、持有的银行定期存款或通知存款以本金列示，按协议或合同利率逐日确认利息收入。

7、本基金可以采用第三方估值机构按照上述公允价值确定原则提供的估值价格数据。

8、如有确凿证据表明按上述方法进行估值不能客观反映其公允价值的，基金管理人可根据具体情况与基金托管人商定后，按最能反映公允价值的价格估值。

9、其他资产按法律法规或监管机构有关规定进行估值。

10、相关法律法规以及监管部门有强制规定的，从其规定。如有新增事项，按国家最新规定估值。

如基金管理人或基金托管人发现基金估值违反基金合同订明的估值方法、程序及相关法律法规的规定或者未能充分维护基金份额持有人利益时，应立即通知对方，共同查明原因，双方协商解决。

根据有关法律法规，基金资产净值计算和基金会计核算的义务由基金管理人承担。本基金的基金会计主责任方由基金管理人担任，基金托管人承担复核责任。因此，就与本基金有关的会计问题，如经相关各方在平等基础上充分讨论后，仍无法达成一致的意見，按照基金管理人對基金资产净值的计算结果对外予以公布。

## 五、估值程序

1、基金份额净值是按照每个工作日闭市后，基金资产净值除以当日基金份额的余额数量计算，精确到 0.0001 元，小数点后第 5 位四舍五入。国家另有规定的，从其规定。

基金管理人于每个工作日计算基金资产净值及基金份额净值，并按规定公告。

2、基金管理人应每个工作日对基金资产估值。但基金管理人根据法律法规或基金合同的规定暂停估值时除外。基金管理人每个工作日对基金资产估值后，将基金份额净值结果发送基金托管人，经基金托管人复核无误后，由基金管理人对外公布。

## 六、估值错误的处理

基金管理人和基金托管人将采取必要、适当、合理的措施确保基金资产估值的准确性、及时性。当基金份额净值小数点后 4 位以内(含第 4 位)发生估值错误时，视为基金份额净值错误。

基金合同的当事人应按照以下约定处理：

## 1、估值错误类型

本基金运作过程中，如果由于基金管理人或基金托管人、或登记机构、或销售机构、或投资人自身的过错造成估值错误，导致其他当事人遭受损失的，过错的责任人应当对由于该估值错误遭受损失当事人(“受损方”)的直接损失按下述“估值错误处理原则”给予赔偿，承担赔偿责任。

上述估值错误的主要类型包括但不限于：资料申报差错、数据传输差错、数据计算差错、系统故障差错、下达指令差错等。

## 2、估值错误处理原则

(1) 估值错误已发生，但尚未给当事人造成损失时，估值错误责任方应及时协调各方，及时进行更正，因更正估值错误发生的费用由估值错误责任方承担；由于估值错误责任方未及时更正已产生的估值错误，给当事人造成损失的，由估值错误责任方对直接损失承担赔偿责任；若估值错误责任方已经积极协调，并且有协助义务的当事人有足够的时间进行更正而未更正，则其应当承担相应赔偿责任。估值错误责任方应对更正的情况向有关当事人进行确认，确保估值错误已得到更正。

(2) 估值错误的责任方对有关当事人的直接损失负责，不对间接损失负责，并且仅对估值错误的有关直接当事人负责，不对第三方负责。

(3) 因估值错误而获得不当得利的当事人负有及时返还不当得利的义务。但估值错误责任方仍应对估值错误负责。如果由于获得不当得利的当事人不返还或不全部返还不当得利造成其他当事人的利益损失(“受损方”)，则估值错误责任方应赔偿受损方的损失，并在其支付的赔偿金额的范围内对获得不当得利的当事人享有要求交付不当得利的权利；如果获得不当得利的当事人已经将此部分不当得利返还给受损方，则受损方应当将其已经获得的赔偿额加上已经获得的不当得利返还的总和超过其实际损失的差额部分支付给估值错误责任方。

(4) 估值错误调整采用尽量恢复至假设未发生估值错误的正确情形的方式。

## 3、估值错误处理程序

估值错误被发现后，有关的当事人应当及时进行处理，处理的程序如下：

(1) 查明估值错误发生的原因，列明所有的当事人，并根据估值错误发生的原因确定估值错误的责任方；

(2) 根据估值错误处理原则或当事人协商的方法对因估值错误造成的损失进行评估；

(3) 根据估值错误处理原则或当事人协商的方法由估值错误的责任方进行更正和赔偿损失；

(4) 根据估值错误处理的方法，需要修改基金登记机构交易数据的，由基金登记机构进行更正，并就估值错误的更正向有关当事人进行确认。

#### 4、基金份额净值估值错误处理的方法如下：

(1) 基金份额净值计算出现错误时，基金管理人及基金托管人应当立即予以纠正，并采取合理的措施防止损失进一步扩大。

(2) 错误偏差达到基金份额净值的 0.25%时，基金管理人应当通报基金托管人并报中国证监会备案；错误偏差达到基金份额净值的 0.5%时，基金管理人应当公告。

(3) 前述内容如法律法规或监管机关另有规定的，从其规定处理。

### 七、暂停估值的情形

1、基金投资所涉及的证券、期货交易市场遇法定节假日或因其他原因暂停营业时；

2、因不可抗力致使基金管理人、基金托管人无法准确评估基金资产价值时；

3、中国证监会和基金合同认定的其它情形。

### 八、基金净值的确认

用于基金信息披露的基金资产净值和基金份额净值由基金管理人负责计算，基金托管人负责进行复核。基金管理人应于每个开放日交易结束后计算当日的基金资产净值和基金份额净值并发送给基金托管人。基金托管人对净值计算结果复核确认后发送给基金管理人，由基金管理人对基金净值予以公布。

### 九、特殊情况的处理

1、基金管理人或基金托管人按估值方法的第 8 项进行估值时，所造成的误差不作为基金资产估值错误处理。

2、由于不可抗力原因，或由于证券交易所、期货交易所及登记结算公司发送的数据错误，基金管理人和基金托管人虽然已经采取必要、适当、合理的措施进行检查，但未能发现错误的，由此造成的基金资产估值错误，基金管理人和基

金托管人免除赔偿责任。但基金管理人和基金托管人应当积极采取必要的措施消除或减轻由此造成的影响。

## 第13部分 基金的收益与分配

### 一、基金利润的构成

基金利润指基金利息收入、投资收益、公允价值变动收益和其他收入扣除相关费用后的余额，基金已实现收益指基金利润减去公允价值变动收益后的余额。

### 二、基金可供分配利润

基金可供分配利润指截至收益分配基准日资产负债表中基金未分配利润与未分配利润中已实现收益的孰低数。

### 三、基金收益分配原则

1、在符合有关基金分红条件的前提下，本基金应当进行收益分配。若基金在每季度最后一个工作日基金份额净值高于 1.2000 元（含），则基金须在 15 个工作日之内并在满足收益分配基准日单位份额净值减去单位分红金额不低于 1.1000 元的条件下，进行收益分配，具体分配方式如下：

（1）若基金收益分配基准日每份基金份额可供分配收益高于 0.2 元（含），则每份基金份额每次基金收益分配金额不低于 0.1 元（含）；

（2）若基金收益分配基准日每份基金份额可供分配收益低于 0.2 元（不含），在不超过可供分配收益 50% 的范围内进行收益分配。

若《基金合同》生效不满 3 个月可不进行收益分配；

2、本基金收益分配方式分两种：现金分红与红利再投资，投资者可选择现金红利或将现金红利自动转为基金份额进行再投资；若投资者不选择，本基金默认的收益分配方式是现金分红；

3、基金收益分配后基金份额净值不能低于面值；即基金收益分配基准日的基金份额净值减去每单位基金份额收益分配金额后不能低于面值；

4、每一基金份额享有同等分配权；

5、法律法规或监管机关另有规定的，从其规定。

在对基金份额持有人利益无实质不利影响的前提下，基金管理人、登记机构可对基金收益分配原则进行调整，不需召开基金份额持有人大会。



#### 四、收益分配方案

基金收益分配方案中应载明截止收益分配基准日的可供分配利润、基金收益分配对象、分配时间、分配数额及比例、分配方式等内容。

#### 五、收益分配方案的确定、公告与实施

本基金收益分配方案由基金管理人拟定，并由基金托管人复核，在 2 日内在指定媒介公告并报中国证监会备案。

基金红利发放日距离收益分配基准日（即可供分配利润计算截止日）的时间不得超过 15 个工作日。

#### 六、基金收益分配中发生的费用

基金收益分配时所发生的银行转账或其他手续费用由投资者自行承担。当投资者的现金红利小于一定金额，不足以支付银行转账或其他手续费用时，基金登记机构可将基金份额持有人的现金红利自动转为基金份额。红利再投资的计算方法，依照《业务规则》执行。

## 第14部分 基金费用与税收

### 一、基金费用的种类

- 1、基金管理人的管理费；
- 2、基金托管人的托管费；
- 3、《基金合同》生效后与基金相关的信息披露费用；
- 4、《基金合同》生效后与基金相关的会计师费、律师费、仲裁费和诉讼费；
- 5、基金份额持有人大会费用；
- 6、基金相关账户的开户费用及账户维护费用；
- 7、基金的证券、期货交易费用；
- 8、基金的银行汇划费用；
- 9、按照国家有关规定和《基金合同》约定，可以在基金财产中列支的其他费用。

### 二、基金费用计提方法、计提标准和支付方式

#### 1、基金管理人的管理费

本基金的管理费按前一日基金资产净值的 1.50%年费率计提。管理费的计算方法如下：

$$H = E \times 1.50\% \div \text{当年天数}$$

H 为每日应计提的基金管理费

E 为前一日的基金资产净值

基金管理费每日计提，按月支付。由基金管理人向基金托管人发送基金管理费划付指令，经基金托管人复核后于次月首日起 5 个工作日内从基金财产中一次性支付给基金管理人。若遇法定节假日、休息日或不可抗力致使无法按时支付的，顺延至法定节假日、休息日结束之日起 2 个工作日内或不可抗力情形消除之日起 2 个工作日内支付。

#### 2、基金托管人的托管费

本基金的托管费按前一日基金资产净值的 0.25%的年费率计提。托管费的计算方法如下：

$H = E \times 0.25\% \div \text{当年天数}$

H 为每日应计提的基金托管费

E 为前一日的基金资产净值

基金托管费每日计提，按月支付。由基金管理人向基金托管人发送基金托管费划付指令，基金托管人复核后于次月首日起 5 个工作日内从基金财产中一次性支付给基金托管人。若遇法定节假日、休息日或不可抗力致使无法按时支付的，顺延至法定节假日、休息日结束之日起 2 个工作日内或不可抗力情形消除之日起 2 个工作日内支付。

上述“一、基金费用的种类”中第 3-9 项费用，根据有关法规及相应协议规定，按费用实际支出金额列入当期费用，由基金托管人从基金财产中支付。

### 三、不列入基金费用的项目

下列费用不列入基金费用：

- 1、基金管理人和基金托管人因未履行或未完全履行义务导致的费用支出或基金财产的损失；
- 2、基金管理人和基金托管人处理与基金运作无关的事项发生的费用；
- 3、《基金合同》生效前的相关费用；
- 4、其他根据相关法律法规及中国证监会的有关规定不得列入基金费用的项目。

### 四、基金管理费、基金托管费的调整

基金管理人和基金托管人可根据基金规模等因素协商一致并履行适当程序后，调整基金费率、基金托管费率。调整基金费率、基金托管费率需经基金份额持有人大会决议通过。基金管理人须最迟于新费率实施日 2 日前在指定媒介刊登公告。

### 五、基金税收

本基金运作过程中涉及的各项纳税主体，其纳税义务按国家税收法律、法规执行。

## 第15部分 基金的会计与审计

### 一、基金会计政策

1、基金管理人为本基金的基金会计责任方；

2、基金的会计年度为公历年度的1月1日至12月31日；基金首次募集的会计年度按如下原则：如果《基金合同》生效少于2个月，可以并入下一个会计年度披露；

3、基金核算以人民币为记账本位币，以人民币元为记账单位；

4、会计制度执行国家有关会计制度；

5、本基金独立建账、独立核算；

6、基金管理人及基金托管人各自保留完整的会计账目、凭证并进行日常的会计核算，按照有关规定编制基金会计报表；

7、基金托管人每月与基金管理人就基金的会计核算、报表编制等进行核对并以书面方式确认。

### 二、基金的年度审计

1、基金管理人聘请与基金管理人、基金托管人相互独立的具有证券从业资格的会计师事务所及其注册会计师对本基金的年度财务报表及其他规定事项进行审计。

2、会计师事务所更换经办注册会计师，应事先征得基金管理人同意。

3、基金管理人认为有充足理由更换会计师事务所，须通报基金托管人。更换会计师事务所需在2日内在指定媒介公告并报中国证监会备案。

## 第16部分 基金的信息披露

一、本基金的信息披露应符合《基金法》、《运作办法》、《信息披露办法》、《基金合同》及其他有关规定。相关法律法规关于信息披露的规定发生变化时，本基金从其最新规定。

### 二、信息披露义务人

本基金信息披露义务人包括基金管理人、基金托管人、召集基金份额持有人大会的基金份额持有人等法律法规和中国证监会规定的自然人、法人和其他组织。

本基金信息披露义务人按照法律法规和中国证监会的规定披露基金信息，并保证所披露信息的真实性、准确性和完整性。

本基金信息披露义务人应当在中国证监会规定时间内，将应予披露的基金信息通过中国证监会指定媒介披露，并保证基金投资者能够按照《基金合同》约定的时间和方式查阅或者复制公开披露的信息资料。

三、本基金信息披露义务人承诺公开披露的基金信息，不得有下列行为：

- 1、虚假记载、误导性陈述或者重大遗漏；
- 2、对证券投资业绩进行预测；
- 3、违规承诺收益或者承担损失；
- 4、诋毁其他基金管理人、基金托管人或者基金销售机构；
- 5、登载任何自然人、法人或者其他组织的祝贺性、恭维性或推荐性的文字；
- 6、中国证监会禁止的其他行为。

四、本基金公开披露的信息应采用中文文本。如同时采用外文文本的，基金信息披露义务人应保证两种文本的内容一致。两种文本发生歧义的，以中文文本为准。

本基金公开披露的信息采用阿拉伯数字；除特别说明外，货币单位为人民币元。

### 五、公开披露的基金信息

公开披露的基金信息包括：

### （一）基金招募说明书、《基金合同》、基金托管协议

1、《基金合同》是界定《基金合同》当事人的各项权利、义务关系，明确基金份额持有人大会召开的规则及具体程序，说明基金产品的特性等涉及基金投资者重大利益的事项的法律文件。

2、基金招募说明书应当最大限度地披露影响基金投资者决策的全部事项，说明基金认购、申购和赎回安排、基金投资、基金产品特性、风险揭示、信息披露及基金份额持有人服务等内容。《基金合同》生效后，基金管理人在每 6 个月结束之日起 45 日内，更新招募说明书并登载在其网站上，将更新后的招募说明书摘要登载在指定媒介上；基金管理人在公告的 15 日前向主要办公场所所在地的中国证监会派出机构报送更新的招募说明书，并就有关更新内容提供书面说明。

3、基金托管协议是界定基金托管人和基金管理人在基金财产保管及基金运作监督等活动中的权利、义务关系的法律文件。

基金募集申请经中国证监会注册后，基金管理人在基金份额发售的 3 日前，将基金招募说明书、《基金合同》摘要登载在指定媒介上；基金管理人、基金托管人应当将《基金合同》、基金托管协议登载在各自网站上。

### （二）基金份额发售公告

基金管理人应当就基金份额发售的具体事宜编制基金份额发售公告，并在披露招募说明书的当日登载于指定媒介上。

### （三）《基金合同》生效公告

基金管理人应当在收到中国证监会确认文件的次日在指定媒介上登载《基金合同》生效公告。

### （四）基金资产净值、基金份额净值

《基金合同》生效后，在开始办理基金份额申购或者赎回前，基金管理人应当至少每周公告一次基金资产净值和基金份额净值。

在开始办理基金份额申购或者赎回后，基金管理人应当在每个开放日的次日，通过其网站、基金份额发售网点以及其他媒介，披露开放日的基金份额净值和基金份额累计净值。

基金管理人应当公告半年度和年度最后一个市场交易日基金资产净值和基

金份额净值。基金管理人应当在前款规定的市场交易日的次日，将基金资产净值、基金份额净值和基金份额累计净值登载在指定媒介上。

#### （五）基金份额申购、赎回价格

基金管理人应当在《基金合同》、招募说明书等信息披露文件上载明基金份额申购、赎回价格的计算方式及有关申购、赎回费率，并保证投资者能够在基金份额发售网点查阅或者复制前述信息资料。

#### （六）基金定期报告，包括基金年度报告、基金半年度报告和基金季度报告

基金管理人应当在每年结束之日起 90 日内，编制完成基金年度报告，并将年度报告正文登载于其网站上，将年度报告摘要登载在指定媒介上。基金年度报告的财务会计报告应当经过审计。

基金管理人应当在上半年结束之日起 60 日内，编制完成基金半年度报告，并将半年度报告正文登载在其网站上，将半年度报告摘要登载在指定媒介上。

基金管理人应当在每个季度结束之日起 15 个工作日内，编制完成基金季度报告，并将季度报告登载在指定媒介上。

《基金合同》生效不足 2 个月的，基金管理人可以不编制当期季度报告、半年度报告或者年度报告。

基金定期报告在公开披露的第 2 个工作日，分别报中国证监会和基金管理人主要办公场所所在地中国证监会派出机构备案。报备应当采用电子文本或书面报告方式。

#### （七）临时报告

本基金发生重大事件，有关信息披露义务人应当在 2 日内编制临时报告书，予以公告，并在公开披露日分别报中国证监会和基金管理人主要办公场所所在地的中国证监会派出机构备案。

前款所称重大事件，是指可能对基金份额持有人权益或者基金份额的价格产生重大影响的下列事件：

- 1、基金份额持有人大会的召开；
- 2、终止《基金合同》；
- 3、转换基金运作方式、与其他基金合并；
- 4、更换基金管理人、基金托管人；

- 5、基金管理人、基金托管人的法定名称、住所发生变更；
- 6、基金管理人股东及其出资比例发生变更；
- 7、基金募集期延长；
- 8、基金管理人的董事长、总经理及其他高级管理人员、基金经理和基金托管人基金托管部门负责人发生变动；
- 9、基金管理人的董事在一年内变更超过百分之五十；
- 10、基金管理人、基金托管人基金托管部门的主要业务人员在一年内变动超过百分之三十；
- 11、涉及基金管理业务、基金财产、基金托管业务的诉讼或仲裁；
- 12、基金管理人、基金托管人受到监管部门的调查；
- 13、基金管理人及其董事、总经理及其他高级管理人员、基金经理受到严重行政处罚，基金托管人及其基金托管部门负责人受到严重行政处罚；
- 14、重大关联交易事项；
- 15、基金收益分配事项；
- 16、管理费、托管费等费用计提标准、计提方式和费率发生变更；
- 17、基金份额净值计价错误达基金份额净值百分之零点五；
- 18、基金改聘会计师事务所；
- 19、变更基金销售机构；
- 20、更换基金登记机构；
- 21、本基金开始办理申购、赎回；
- 22、本基金申购、赎回费率及其收费方式发生变更；
- 23、本基金发生巨额赎回并延期办理；
- 24、本基金连续发生巨额赎回并暂停接受赎回申请；
- 25、本基金暂停接受申购、赎回申请后重新接受申购、赎回；
- 26、中国证监会规定的其他事项。

#### （八）澄清公告

在《基金合同》存续期限内，任何公共媒介中出现的或者在市场上流传的消息可能对基金份额价格产生误导性影响或者引起较大波动的，相关信息披露义务人知悉后应当立即对该消息进行公开澄清，并将有关情况立即报告中国证监会。



#### （九）基金份额持有人大会决议

基金份额持有人大会决定的事项，应当依法报中国证监会备案，并予以公告。

#### （十）投资资产支持证券的信息披露

基金管理人应在基金年报及半年报中披露其持有的资产支持证券总额、资产支持证券市值占基金净资产的比例和报告期内所有的资产支持证券明细。

基金管理人应在基金季度报告中披露其持有的资产支持证券总额、资产支持证券市值占基金净资产的比例和报告期末按市值占基金净资产比例大小排序的前 10 名资产支持证券明细。

#### （十一）投资股指期货相关公告

在季度报告、半年度报告、年度报告等定期报告和招募说明书（更新）等文件中披露股指期货交易情况，包括投资政策、持仓情况、损益情况、风险指标等，并充分揭示股指期货交易对基金总体风险的影响以及是否符合既定的投资政策和投资目标等。

#### （十二）中国证监会规定的其他信息。

### 六、信息披露事务管理

基金管理人、基金托管人应当建立健全信息披露管理制度，指定专人负责管理信息披露事务。

基金信息披露义务人公开披露基金信息，应当符合中国证监会相关基金信息披露内容与格式准则的规定。

基金托管人应当按照相关法律法规、中国证监会的规定和《基金合同》的约定，对基金管理人编制的基金资产净值、基金份额净值、基金份额申购赎回价格、基金定期报告和定期更新的招募说明书等公开披露的相关基金信息进行复核、审查，并向基金管理人出具书面文件或者盖章确认。

基金管理人、基金托管人应当在指定媒介中选择披露信息的报刊。

基金管理人、基金托管人除依法在指定媒介上披露信息外，还可以根据需要在其他公共媒介披露信息，但是其他公共媒介不得早于指定媒介披露信息，并且在不同媒介上披露同一信息的内容应当一致。

为基金信息披露义务人公开披露的基金信息出具审计报告、法律意见书的专业机构，应当制作工作底稿，并将相关档案至少保存到《基金合同》终止后 10

年。

#### 七、暂停或延迟披露基金信息的情形

当出现下述情况时，基金管理人和基金托管人可暂停或延迟披露基金相关信息：

1、基金投资所涉及的证券、期货市场遇法定节假日或因其他原因暂停营业时；

2、因不可抗力致使基金管理人、基金托管人无法准确评估基金资产价值时；

3、法律法规、基金合同或中国证监会规定的情况。

若出现上述暂停或延迟披露基金信息的情形，基金管理人应及时向中国证监会报告，并与基金托管人协商采取补救措施。上述情形消失后，基金管理人和基金托管人应及时恢复办理信息披露。

#### 八、信息披露文件的存放与查阅

招募说明书公布后，应当分别置备于基金管理人、基金托管人和基金销售机构的住所，供公众查阅、复制。

基金定期报告公布后，应当分别置备于基金管理人和基金托管人的住所，以供公众查阅、复制。

## 第17部分 风险揭示

本基金面临的主要风险有：

### 1、市场风险

证券市场价格受到经济因素、政治因素、投资心理和交易制度等各种因素的影响，导致基金收益水平变化而产生风险，主要包括：

（1）政策风险：因国家宏观政策（如货币政策、财政政策、行业政策、地区发展政策等）发生变化，导致市场价格波动而产生风险。

（2）经济周期风险：随经济运行的周期性变化，证券市场的收益水平也呈周期性变化。基金投资于债券类金融工具，收益水平也会随之变化，从而产生风险。

（3）利率风险：当金融市场利率水平变化时，将会引起债券的价格和收益率变化，进而影响基金的净值表现。例如当市场利率上升时，基金所持有的债券价格将下降，若基金组合久期较长，则基金资产面临损失。

（4）购买力风险：基金的利润将主要通过现金形式来分配，而现金可能因为通货膨胀的影响而导致购买力下降，从而使基金的实际收益下降。

（5）债券收益率曲线变动风险：是指收益率曲线没有按预期变化导致基金投资决策出现偏差。

（6）再投资风险：该风险与利率风险互为消长。当市场利率下降时，基金所持有的债券价格会上涨，而基金将投资于债券类金融工具所得的利息收入进行再投资将获得较低的收益率，再投资的风险加大；反之，当市场利率上升时，基金所持有的债券价格会下降，利率风险加大，但是利息的再投资收益会上升。

（7）估值风险：本基金采用的估值方法有可能不能充分地反映和揭示利率风险，或经济环境发生了重大变化时，在一定时期内可能高估或低估基金资产的净值。基金管理人和基金托管人将共同协商，参考类似投资品种的现行市价及重大变化因素，调整最近交易市价，使调整后的基金资产净值更能公允地反映基金资产价值，确保基金资产净值不会对基金份额持有人造成实质性的损害。

（8）经营风险：它与基金所投资债券的发行人的经营活动所引起的收入现

金流的不稳定性有关。债券发行人期间运营收入变化越大，经营风险就越大；反之，运营收入越稳定，经营风险就越小。

## 2、信用风险

基金所投资债券的发行人如果不能或拒绝支付到期本息，或者不能履行合同规定的其他义务，或者其信用等级降低，将会导致债券价格下降，进而造成基金资产损失。

## 3、流动性风险

在某种情况下因市场交易量不足，某些投资品种的流动性不佳，可能导致证券不能迅速、低成本地转变为现金，进而影响到基金投资收益的实现。

## 4、操作风险

操作风险是指基金运作过程中，因内部控制存在缺陷或者人为因素造成操作失误或违反操作规程等引致的风险，例如，越权违规交易、会计部门欺诈、交易错误、IT 系统故障等风险。

## 5、管理风险

在基金管理运作过程中基金管理人的知识、经验、判断、决策、技能等，会影响其对信息的占有和对经济形势、证券价格走势的判断，从而影响基金收益水平。因此，本基金的收益水平与本基金管理人的管理水平、管理手段和管理技术等相关性较大。因此本基金可能因为基金管理人的因素而影响基金收益水平。

## 6、合规风险

合规风险指基金管理或运作过程中，违反国家法律、法规的规定，或者违反基金合同有关规定的风险。

## 7、本基金特有的风险

本基金属于混合型基金，将同时投资于权益类及固定收益类市场。如果股票市场、债券市场出现整体下跌，本基金的净值表现将受到影响。

在股票市场投资中，本基金特有的风险来自于以下几个方面：一是对国家颁布的经济转型方面的政策法规研究是否准确深入；二是对经济转型时期相关产业内部上市公司的研究是否符合市场预期，在研究过程中存在的投资人与上市公司之间的信息不对称问题同样值得关注。三是在股票投资方面的时间点选择是否恰当，基金经理、交易员在指令的发送时间、交易处理时间都会影响基金的净值情

况。

在债券投资中，本基金特有的风险主要来自以下几个方面：一是对宏观经济趋势、政策以及债券市场基本面研究是否准确、深入。二是对企业类债券的优选和判断是否科学、准确。基本面研究及企业类债券分析的错误均可能导致所选择的证券不能完全符合本基金的预期目标。三是本基金所投资的企业类债券承载的信用风险要高于高信用等级债券（如国债），若债券发行人出现违约、不能按时或全额支付本金和利息，将导致基金资产损失，发生信用风险。

在衍生品市场中，本基金将投资于股指期货。由于股指期货存在一定的作用机制，其将主要被用来套期保值，因此该类金融资产的投资风险主要为股指期货合约与标的指数价格波动不一致而遭受基差风险。形成基差风险的潜在原因包括：（1）需要对冲的风险资产与股指期货标的指数风险收益特征存在明显差异；（2）因未知因素导致股指期货合约到期时基差严重偏离正常水平；（3）因存在基差风险，在进行股指期货合约展期的过程中，基金财产可能会承担股指期货合约之间的价差向不利方向变动而导致的展期风险。同时在股指期货投资过程中还面对卖空风险（同时持有多头和空头头寸的方式导致本基金存在在特定市场情况下跑不赢普通偏股型基金的风险，同时有可能导致持有本基金在特殊情况下比持有普通偏股型基金蒙受更大损失）、杠杆风险（因股指期货采用保证金交易而存在杠杆，基金财产可能因此产生更大的收益波动）、平仓风险（在某些市场情况下，基金财产可能会难以或无法将持有的未平仓合约平仓）等风险。

另外，本基金投资资产支持证券，资产支持证券存在一定的信用风险、利率风险、流动性风险、提前偿付风险、操作风险和法律风险。

## 8、其他风险

- （1）因技术因素而产生的风险，如电脑系统不可靠产生的风险；
- （2）因基金业务快速发展而在制度建设、人员配备、内控制度建立等方面不完善而产生的风险；
- （3）因人为因素而产生的风险，如内幕交易、欺诈行为等产生的风险；
- （4）对主要业务人员如基金经理的依赖而可能产生的风险；
- （5）因业务竞争压力可能产生的风险；
- （6）战争、自然灾害等不可抗力可能导致基金资产的损失，影响基金收益

水平，从而带来风险；

(7) 其他意外导致的风险。

## 第18部分 基金合同的变更、终止与基金财产的清算

### 一、《基金合同》的变更

1、变更基金合同涉及法律法规规定或基金合同约定应经基金份额持有人大会决议通过的事项的，应召开基金份额持有人大会决议通过。对于可不经基金份额持有人大会决议通过的事项，由基金管理人和基金托管人同意后变更并公告，并报中国证监会备案。

2、关于《基金合同》的变更自基金份额持有人大会决议表决通过之日起生效，决议生效后两个工作日内在指定媒介公告。

### 二、《基金合同》的终止事由

有下列情形之一的，《基金合同》应当终止：

- 1、基金份额持有人大会决定终止的；
- 2、基金管理人、基金托管人职责终止，在 6 个月内没有新基金管理人、新基金托管人承接的；
- 3、《基金合同》约定的其他情形；
- 4、相关法律法规和中国证监会规定的其他情况。

### 三、基金财产的清算

1、基金财产清算小组：自出现《基金合同》终止事由之日起 30 个工作日内成立清算小组，基金管理人组织基金财产清算小组并在中国证监会的监督下进行基金清算。

2、在基金财产清算小组接管基金财产之前，基金管理人和基金托管人应依照《基金合同》和本托管协议的规定继续履行保护基金财产安全的职责。

3、基金财产清算小组组成：基金财产清算小组成员由基金管理人、基金托管人、具有从事证券相关业务资格的注册会计师、律师以及法律法规规定的其他人员组成。基金财产清算小组可以聘用必要的工作人员。

4、基金财产清算小组职责：基金财产清算小组负责基金财产的保管、清理、估价、变现和分配。基金财产清算小组可以依法进行必要的民事活动。

5、基金财产清算程序：

- (1) 《基金合同》终止情形出现时，由基金财产清算小组统一接管基金；
- (2) 对基金财产和债权债务进行清理和确认；
- (3) 对基金财产进行估值和变现；
- (4) 制作清算报告；
- (5) 聘请会计师事务所对清算报告进行外部审计，聘请律师事务所对清算报告出具法律意见书；
- (6) 将清算报告报中国证监会备案并公告；
- (7) 对基金剩余财产进行分配。

6、基金财产清算的期限为 6 个月。

#### 四、清算费用

清算费用是指基金财产清算小组在进行基金清算过程中发生的所有合理费用，清算费用由基金财产清算小组优先从基金财产中支付。

#### 五、基金财产清算剩余资产的分配

依据基金财产清算的分配方案，将基金财产清算后的全部剩余资产扣除基金财产清算费用、交纳所欠税款并清偿基金债务后，按基金份额持有人持有的基金份额比例进行分配。

#### 六、基金财产清算的公告

清算过程中的有关重大事项须及时公告；基金财产清算报告经会计师事务所审计并由律师事务所出具法律意见书后报中国证监会备案并公告。基金财产清算公告于基金财产清算报告报中国证监会备案后 5 个工作日内由基金财产清算小组进行公告。

#### 七、基金财产清算账册及文件的保存

基金财产清算账册及有关文件由基金托管人保存 15 年以上。



## 第19部分 基金合同的内容摘要

### 一、基金管理人、基金托管人和基金份额持有人的权利、义务

#### (一) 基金管理人权利和义务

1、根据《基金法》、《运作办法》及其他有关规定，基金管理人的权利包括但不限于：

(1) 依法募集资金；

(2) 自《基金合同》生效之日起，根据法律法规和《基金合同》独立运用并管理基金财产；

(3) 依照《基金合同》收取基金管理费以及法律法规规定或中国证监会批准的其他费用；

(4) 销售基金份额；

(5) 按照规定召集基金份额持有人大会；

(6) 依据《基金合同》及有关法律规规定监督基金托管人，如认为基金托管人违反了《基金合同》及国家有关法律规定，应呈报中国证监会和其他监管部门，并采取必要措施保护基金投资者的利益；

(7) 在基金托管人更换时，提名新的基金托管人；

(8) 选择、更换基金销售机构，对基金销售机构的相关行为进行监督和处理；

(9) 担任或委托其他符合条件的机构担任基金登记机构办理基金登记业务并获得《基金合同》规定的费用；

(10) 依据《基金合同》及有关法律规规定决定基金收益的分配方案；

(11) 在《基金合同》约定的范围内，拒绝或暂停受理申购、赎回与转换申请；

(12) 依照法律法规为基金的利益对被投资公司行使股东权利，为基金的利益行使因基金财产投资于证券所产生的权利；

(13) 在法律法规允许的前提下，为基金的利益依法为基金进行融资；

(14) 以基金管理人的名义，代表基金份额持有人的利益行使诉讼权利或者实施其他法律行为；

(15) 选择、更换律师事务所、会计师事务所、证券、期货经纪商或其他为基金提供服务的外部机构；

(16) 在符合有关法律、法规的前提下，制订和调整有关基金认购、申购、赎回、转换、非交易过户、转托管和利益分配等的业务规则；

(17) 法律法规及中国证监会规定的和《基金合同》约定的其他权利。

2、根据《基金法》、《运作办法》及其他有关规定，基金管理人的义务包括但不限于：

(1) 依法募集资金，办理或者委托经中国证监会认定的其他机构代为办理基金份额的发售、申购、赎回和登记事宜；

(2) 办理基金备案手续；

(3) 自《基金合同》生效之日起，以诚实信用、谨慎勤勉的原则管理和运用基金财产；

(4) 配备足够的具有专业资格的人员进行基金投资分析、决策，以专业化的经营方式管理和运作基金财产；

(5) 建立健全内部风险控制、监察与稽核、财务管理及人事管理等制度，保证所管理的基金财产和基金管理人的财产相互独立，对所管理的不同基金分别管理，分别记账，进行证券投资；

(6) 除依据《基金法》、《基金合同》及其他有关规定外，不得利用基金财产为自己及任何第三人谋取利益，不得委托第三人运作基金财产；

(7) 依法接受基金托管人的监督；

(8) 采取适当合理的措施使计算基金份额认购、申购、赎回和注销价格的方法符合《基金合同》等法律文件的规定，按有关规定计算并公告基金资产净值，确定基金份额申购、赎回的价格；

(9) 进行基金会计核算并编制基金财务会计报告；

(10) 编制季度、半年度和年度基金报告；

(11) 严格按照《基金法》、《基金合同》及其他有关规定，履行信息披露及报告义务；

(12) 保守基金商业秘密，不泄露基金投资计划、投资意向等。除《基金法》、《基金合同》及其他有关规定另有规定外，在基金信息公开披露前应予保密，不向他人泄露；

(13) 按《基金合同》的约定确定基金收益分配方案，及时向基金份额持有

人分配基金收益；

(14) 按规定受理申购与赎回申请，及时、足额支付赎回款项；

(15) 依据《基金法》、《基金合同》及其他有关规定召集基金份额持有人大会或配合基金托管人、基金份额持有人依法召集基金份额持有人大会；

(16) 按规定保存基金财产管理业务活动的会计账册、报表、记录和其他相关资料 15 年以上；

(17) 确保需要向基金投资者提供的各项文件或资料在规定时间发出，并且保证投资者能够按照《基金合同》规定的时间和方式，随时查阅到与基金有关的公开资料，并在支付合理成本的条件下得到有关资料的复印件；

(18) 组织并参加基金财产清算小组，参与基金财产的保管、清理、估价、变现和分配；

(19) 面临解散、依法被撤销或者被依法宣告破产时，及时报告中国证监会并通知基金托管人；

(20) 因违反《基金合同》导致基金财产的损失或损害基金份额持有人合法权益时，应当承担赔偿责任，其赔偿责任不因其退任而免除；

(21) 监督基金托管人按法律法规和《基金合同》规定履行自己的义务，基金托管人违反《基金合同》造成基金财产损失时，基金管理人应为基金份额持有人利益向基金托管人追偿；

(22) 当基金管理人将其义务委托第三方处理时，应当对第三方处理有关基金事务的行为承担责任；

(23) 以基金管理人名义，代表基金份额持有人利益行使诉讼权利或实施其他法律行为；

(24) 基金管理人在募集期间未能达到基金的备案条件，《基金合同》不能生效，基金管理人承担全部募集费用，将已募集资金并加计银行同期活期存款利息在基金募集期结束后 30 日内退还基金认购人；

(25) 执行生效的基金份额持有人大会的决议；

(26) 建立并保存基金份额持有人名册；

(27) 法律法规及中国证监会规定的和《基金合同》约定的其他义务。

(二) 基金托管人权利和义务

1、根据《基金法》、《运作办法》及其他有关规定，基金托管人的权利包括但不限于：

（1）自《基金合同》生效之日起，依法律法规和《基金合同》的规定安全保管基金财产；

（2）依《基金合同》约定获得基金托管费以及法律法规规定或监管部门批准的其他费用；

（3）监督基金管理人对本基金的投资运作，如发现基金管理人违反《基金合同》及国家法律法规行为，对基金财产、其他当事人的利益造成重大损失的情形，应呈报中国证监会，并采取必要措施保护基金投资者的利益；

（4）根据相关市场规则，为基金开设证券、期货账户等投资所需账户、为基金办理证券、期货交易资金清算；

（5）提议召开或召集基金份额持有人大会；

（6）在基金管理人更换时，提名新的基金管理人；

（7）法律法规及中国证监会规定的和《基金合同》约定的其他权利。

2、根据《基金法》、《运作办法》及其他有关规定，基金托管人的义务包括但不限于：

（1）以诚实信用、勤勉尽责的原则持有并安全保管基金财产；

（2）设立专门的基金托管部门，具有符合要求的营业场所，配备足够的、合格的熟悉基金托管业务的专职人员，负责基金财产托管事宜；

（3）建立健全内部风险控制、监察与稽核、财务管理及人事管理等制度，确保基金财产的安全，保证其托管的基金财产与基金托管人自有财产以及不同的基金财产相互独立；对所托管的不同的基金分别设置账户，独立核算，分账管理，保证不同基金之间在账户设置、资金划拨、账册记录等方面相互独立；

（4）除依据《基金法》、《基金合同》及其他有关规定外，不得利用基金财产为自己及任何第三人谋取利益，不得委托第三人托管基金财产；

（5）保管由基金管理人代表基金签订的与基金有关的重大合同及有关凭证；

（6）按规定开设基金财产的资金账户、证券账户、期货账户等投资所需账户，按照《基金合同》的约定，根据基金管理人的投资指令，及时办理清算、交割事宜；

(7) 保守基金商业秘密，除《基金法》、《基金合同》及其他有关规定另有规定外，在基金信息公开披露前予以保密，不得向他人泄露；

(8) 复核、审查基金管理人计算的基金资产净值、基金份额申购、赎回价格；

(9) 办理与基金托管业务活动有关的信息披露事项；

(10) 对基金财务会计报告、季度、半年度和年度基金报告出具意见，说明基金管理人在各重要方面的运作是否严格按照《基金合同》的规定进行；如果基金管理人未执行《基金合同》规定的行为，还应当说明基金托管人是否采取了适当的措施；

(11) 保存基金托管业务活动的记录、账册、报表和其他相关资料 15 年以上；

(12) 建立并保存基金份额持有人名册；

(13) 按规定制作相关账册并与基金管理人核对；

(14) 依据基金管理人的指令或有关规定向基金份额持有人支付基金收益和赎回款项；

(15) 依据《基金法》、《基金合同》及其他有关规定，召集基金份额持有人大会或配合基金管理人、基金份额持有人依法召集基金份额持有人大会；

(16) 按照法律法规和《基金合同》的规定监督基金管理人的投资运作；

(17) 参加基金财产清算小组，参与基金财产的保管、清理、估价、变现和分配；

(18) 面临解散、依法被撤销或者被依法宣告破产时，及时报告中国证监会和银行监管机构，并通知基金管理人；

(19) 因违反《基金合同》导致基金财产损失时，应承担赔偿责任，其赔偿责任不因其退任而免除；

(20) 按规定监督基金管理人按法律法规和《基金合同》规定履行自己的义务，基金管理人因违反《基金合同》造成基金财产损失时，应为基金份额持有人利益向基金管理人追偿；

(21) 执行生效的基金份额持有人大会的决议；

(22) 法律法规及中国证监会规定的和《基金合同》约定的其他义务。

### （三）基金份额持有人权利和义务

基金投资者持有本基金基金份额的行为即视为对《基金合同》的承认和接受，基金投资者自依据《基金合同》取得基金份额，即成为本基金份额持有人和《基金合同》的当事人，直至其不再持有本基金的基金份额。基金份额持有人作为《基金合同》当事人并不以在《基金合同》上书面签章或签字为必要条件。

每份基金份额具有同等的合法权益。

1、根据《基金法》、《运作办法》及其他有关规定，基金份额持有人的权利包括但不限于：

- （1）分享基金财产收益；
- （2）参与分配清算后的剩余基金财产；
- （3）依法转让或者申请赎回其持有的基金份额；
- （4）按照规定要求召开基金份额持有人大会或者召集基金份额持有人大会；
- （5）出席或者委派代表出席基金份额持有人大会，对基金份额持有人大会审议事项行使表决权；
- （6）查阅或者复制公开披露的基金信息资料；
- （7）监督基金管理人的投资运作；
- （8）对基金管理人、基金托管人、基金服务机构损害其合法权益的行为依法提起诉讼或仲裁；
- （9）法律法规及中国证监会规定的和《基金合同》约定的其他权利。

2、根据《基金法》、《运作办法》及其他有关规定，基金份额持有人的义务包括但不限于：

- （1）认真阅读并遵守《基金合同》、《业务规则》、招募说明书等信息披露文件；
- （2）了解所投资基金产品，了解自身风险承受能力，自主判断基金的投资价值，自主做出投资决策，自行承担投资风险；
- （3）关注基金信息披露，及时行使权利和履行义务；
- （4）缴纳基金认购、申购款项、赎回费及法律法规和《基金合同》所规定的费用；
- （5）在其持有的基金份额范围内，承担基金亏损或者《基金合同》终止的

有限责任；

- (6) 不从事任何有损基金及其他《基金合同》当事人合法权益的活动；
- (7) 执行生效的基金份额持有人大会的决议；
- (8) 返还在基金交易过程中因任何原因获得的不当得利；
- (9) 法律法规及中国证监会规定的和《基金合同》约定的其他义务。

## 二、基金份额持有人大会召集、议事及表决的程序和规则

### (一) 召开事由

1、当出现或需要决定下列事由之一的，应当召开基金份额持有人大会：

- (1) 终止《基金合同》，本基金合同另有约定的除外；
- (2) 更换基金管理人；
- (3) 更换基金托管人；
- (4) 转换基金运作方式；
- (5) 调整基金管理人、基金托管人的报酬标准；
- (6) 变更基金类别（法律法规或中国证监会另有规定的除外）；
- (7) 本基金与其他基金的合并；
- (8) 变更基金投资目标、范围或策略（法律法规或中国证监会另有规定的除外）；
- (9) 变更基金份额持有人大会程序；
- (10) 基金管理人或基金托管人要求召开基金份额持有人大会；
- (11) 单独或合计持有本基金总份额 10%以上（含 10%）基金份额的基金份额持有人（以基金管理人收到提议当日的基金份额计算，下同）就同一事项书面要求召开基金份额持有人大会；
- (12) 对基金当事人权利和义务产生重大影响的其他事项；
- (13) 法律法规、《基金合同》或中国证监会规定的其他应当召开基金份额持有人大会的事项。

2、在不违反法律法规和《基金合同》的约定，并对基金份额持有人无实质性不利影响的前提下，以下情况可由基金管理人和基金托管人协商后修改，不需召开基金份额持有人大会：

- (1) 调低除管理费、托管费外其他应由基金承担的费用；
- (2) 法律法规要求增加的基金费用的收取；
- (3) 调整本基金的申购费率、调低赎回费率或变更收费方式；

(4) 因相应的法律法规发生变动而应当对《基金合同》进行修改；

(5) 对《基金合同》的修改对基金份额持有人利益无实质性不利影响或修改不涉及《基金合同》当事人权利义务关系发生重大变化；

(6) 基金管理人、基金登记机构在法律法规规定或中国证监会许可的范围内调整或修改《业务规则》，包括但不限于有关基金认购、申购、赎回、转换、基金交易、非交易过户、转托管等内容；

(7) 按照法律法规和《基金合同》规定不需召开基金份额持有人大会的以外的其他情形。

## (二) 会议召集人及召集方式

1、除法律法规规定或《基金合同》另有约定外，基金份额持有人大会由基金管理人召集。

2、基金管理人未按规定召集或不能召集时，由基金托管人召集。

3、基金托管人认为有必要召开基金份额持有人大会的，应当向基金管理人提出书面提议。基金管理人应当自收到书面提议之日起 10 日内决定是否召集，并书面告知基金托管人。基金管理人决定召集的，应当自出具书面决定之日起 60 日内召开；基金管理人决定不召集，基金托管人仍认为有必要召开的，应当由基金托管人自行召集，并自出具书面决定之日起 60 日内召开并告知基金管理人，基金管理人应当配合。

4、代表基金份额 10%以上（含 10%）的基金份额持有人就同一事项书面要求召开基金份额持有人大会，应当向基金管理人提出书面提议。基金管理人应当自收到书面提议之日起 10 日内决定是否召集，并书面告知提出提议的基金份额持有人代表和基金托管人。基金管理人决定召集的，应当自出具书面决定之日起 60 日内召开；基金管理人决定不召集，代表基金份额 10%以上（含 10%）的基金份额持有人仍认为有必要召开的，应当向基金托管人提出书面提议。基金托管人应当自收到书面提议之日起 10 日内决定是否召集，并书面告知提出提议的基金份额持有人代表和基金管理人；基金托管人决定召集的，应当自出具书面决定之日起 60 日内召开并告知基金管理人，基金管理人应当配合。

5、代表基金份额 10%以上（含 10%）的基金份额持有人就同一事项要求召开基金份额持有人大会，而基金管理人、基金托管人都不召集的，单独或合计代



表基金份额 10%以上（含 10%）的基金份额持有人有权自行召集，并至少提前 30 日报中国证监会备案。基金份额持有人依法自行召集基金份额持有人大会的，基金管理人、基金托管人应当配合，不得阻碍、干扰。

6、基金份额持有人会议的召集人负责选择确定开会时间、地点、方式和权益登记日。

（三）召开基金份额持有人大会的通知时间、通知内容、通知方式

1、召开基金份额持有人大会，召集人应于会议召开前 30 日，在指定媒介公告。基金份额持有人大会通知应至少载明以下内容：

（1）会议召开的时间、地点和会议形式；

（2）会议拟审议的事项、议事程序和表决方式；

（3）有权出席基金份额持有人大会的基金份额持有人的权益登记日；

（4）授权委托证明的内容要求（包括但不限于代理人身份，代理权限和代理有效期限等）、送达时间和地点；

（5）会务常设联系人姓名及联系电话；

（6）出席会议者必须准备的文件和必须履行的手续；

（7）召集人需要通知的其他事项。

2、采取通讯开会方式并进行表决的情况下，由会议召集人决定在会议通知中说明本次基金份额持有人大会所采取的具体通讯方式、委托的公证机关及其联系方式和联系人、书面表决意见寄交的截止时间和收取方式。

3、如召集人为基金管理人，还应另行书面通知基金托管人到指定地点对表决意见的计票进行监督；如召集人为基金托管人，则应另行书面通知基金管理人到指定地点对表决意见的计票进行监督；如召集人为基金份额持有人，则应另行书面通知基金管理人和基金托管人到指定地点对表决意见的计票进行监督。基金管理人或基金托管人拒不派代表对表决意见的计票进行监督的，不影响表决意见的计票效力。

（四）基金份额持有人出席会议的方式

基金份额持有人大会可通过现场开会方式、通讯开会方式召开或法律法规、监管机构允许的其他方式召开，会议的召开方式由会议召集人确定。基金管理人、基金托管人应当为基金份额持有人行使投票权提供便利。

1、现场开会。由基金份额持有人本人出席或以代理投票授权委托证明委派代表出席，现场开会时基金管理人和基金托管人的授权代表应当列席基金份额持有人大会，基金管理人或基金托管人不派代表列席的，不影响表决效力。现场开会同时符合以下条件时，可以进行基金份额持有人大会议程：

（1）亲自出席会议者持有基金份额的凭证、受托出席会议者出具的委托人持有基金份额的凭证及委托人的代理投票授权委托证明符合法律法规、《基金合同》和会议通知的规定，并且持有基金份额的凭证与基金管理人持有的登记资料相符；

（2）经核对，汇总到会者出示的在权益登记日持有基金份额的凭证显示，有效的基金份额不少于本基金在权益登记日基金总份额的二分之一（含二分之一）。若到会者在权益登记日代表的有效的基金份额少于本基金在权益登记日基金总份额的二分之一，召集人可以在原公告的基金份额持有人大会召开时间的三个月以后、六个月以内，就原定审议事项重新召集基金份额持有人大会。重新召集的基金份额持有人大会到会者在权益登记日代表的有效的基金份额应不少于本基金在权益登记日基金总份额的三分之一（含三分之一）。

2、通讯开会。通讯开会系指基金份额持有人将其对表决事项的投票以书面形式在表决截至日以前送达至召集人指定的地址。通讯开会应以书面方式进行表决。

在同时符合以下条件时，通讯开会的方式视为有效：

（1）会议召集人按《基金合同》约定公布会议通知后，在 2 个工作日内连续公布相关提示性公告；

（2）召集人按基金合同约定通知基金托管人（如果基金托管人为召集人，则为基金管理人）到指定地点对书面表决意见的计票进行监督。会议召集人在基金托管人（如果基金托管人为召集人，则为基金管理人）和公证机关的监督下按照会议通知规定的方式收取基金份额持有人的书面表决意见；基金托管人或基金管理人经通知不参加收取书面表决意见的，不影响表决效力；

（3）本人直接出具书面意见或授权他人代表出具书面意见的，基金份额持有人所持有的基金份额不小于在权益登记日基金总份额的二分之一（含二分之一）；若本人直接出具书面意见或授权他人代表出具书面意见的基金份额持有人

所持有的基金份额小于在权益登记日基金总份额的二分之一，召集人可以在原公告的基金份额持有人大会召开时间的三个月以后、六个月以内，就原定审议事项重新召集基金份额持有人大会。重新召集的基金份额持有人大会应当有代表三分之一以上（含三分之一）基金份额的持有人直接出具书面意见或授权他人代表出具书面意见；

（4）上述第（3）项中直接出具书面意见的基金份额持有人或受托代表他人出具书面意见的代理人，同时提交的持有基金份额的凭证、受托出具书面意见的代理人出具的委托人持有基金份额的凭证及委托人的代理投票授权委托证明符合法律法规、《基金合同》和会议通知的规定，并与基金登记机构记录相符。

3、在法律法规或监管机构允许的情况下，本基金的基金份额持有人亦可采用其他非书面方式授权其代理人出席基金份额持有人大会，具体方式在会议通知中列明；在会议召开方式上，在法律法规或监管机构允许的前提下，本基金亦可采用其他非现场方式或者以现场方式与非现场方式相结合的方式召开基金份额持有人大会，具体方式由会议召集人确定并在会议通知中列明，会议程序比照现场开会和通讯方式开会的程序进行。

#### （五）议事内容与程序

##### 1、议事内容及提案权

议事内容为关系基金份额持有人利益的重大事项，如《基金合同》的重大修改、决定终止《基金合同》、更换基金管理人、更换基金托管人、与其他基金合并、法律法规及《基金合同》规定的其他事项以及会议召集人认为需提交基金份额持有人大会讨论的其他事项（法律法规、基金合同和中国证监会另有规定的除外）。

基金份额持有人大会的召集人发出召集会议的通知后，对原有提案的修改应当在基金份额持有人大会召开前及时公告。

基金份额持有人大会不得对未事先公告的议事内容进行表决。

##### 2、议事程序

###### （1）现场开会

在现场开会的方式下，首先由大会主持人按照下列第七条规定程序确定和公布监票人，然后由大会主持人宣读提案，经讨论后进行表决，并形成大会决议。

大会主持人为基金管理人授权出席会议的代表，在基金管理人授权代表未能主持大会的情况下，由基金托管人授权其出席会议的代表主持；如果基金管理人授权代表和基金托管人授权代表均未能主持大会，则由出席大会的基金份额持有人和代理人所持表决权的二分之一以上（含二分之一）选举产生一名基金份额持有人作为该次基金份额持有人大会的主持人。基金管理人和基金托管人拒不出席或主持基金份额持有人大会，不影响基金份额持有人大会作出的决议的效力。

会议召集人应当制作出席会议人员的签名册。签名册载明参加会议人员姓名（或单位名称）、身份证明文件号码、持有或代表有表决权的基金份额、委托人姓名（或单位名称）和联系方式等事项。

## （2）通讯开会

在通讯开会的情况下，首先由召集人提前 30 日公布提案，在所通知的表决截止日期后 2 个工作日内在公证机关监督下由召集人统计全部有效表决，在公证机关监督下形成决议。

## （六）表决

基金份额持有人所持每份基金份额有一票表决权。

基金份额持有人大会决议分为一般决议和特别决议：

1、一般决议，一般决议须经参加大会的基金份额持有人或其代理人所持表决权的二分之一以上（含二分之一）通过方为有效；除下列第 2 项所规定的须以特别决议通过事项以外的其他事项均以一般决议的方式通过。

2、特别决议，特别决议应当经参加大会的基金份额持有人或其代理人所持表决权的三分之二以上（含三分之二）通过方可做出。除《基金合同》另有约定外，转换基金运作方式、更换基金管理人或者基金托管人、终止《基金合同》、本基金与其他基金合并以特别决议通过方为有效。

基金份额持有人大会采取记名方式进行投票表决。

采取通讯方式进行表决时，除非在计票时有充分的相反证据证明，否则提交符合会议通知中规定的确认投资者身份文件的表决视为有效出席的投资者，表面符合会议通知规定的书面表决意见视为有效表决，表决意见模糊不清或相互矛盾的视为弃权表决，但应当计入出具书面意见的基金份额持有人所代表的基金份额总数。

基金份额持有人大会的各项提案或同一项提案内并列的各项议题应当分开审议、逐项表决。

## （七）计票

### 1、现场开会

（1）如大会由基金管理人或基金托管人召集，基金份额持有人大会的主持人应当在会议开始后宣布在出席会议的基金份额持有人和代理人中选举两名基金份额持有人代表与大会召集人授权的一名监督员共同担任监票人；如大会由基金份额持有人自行召集或大会虽然由基金管理人或基金托管人召集，但是基金管理人或基金托管人未出席大会的，基金份额持有人大会的主持人应当在会议开始后宣布在出席会议的基金份额持有人中选举三名基金份额持有人代表担任监票人。基金管理人或基金托管人不出席大会的，不影响计票的效力。

（2）监票人应当在基金份额持有人表决后立即进行清点并由大会主持人当场公布计票结果。

（3）如果会议主持人或基金份额持有人或代理人对于提交的表决结果有怀疑，可以在宣布表决结果后立即对所投票数要求进行重新清点。监票人应当进行重新清点，重新清点以一次为限。重新清点后，大会主持人应当当场公布重新清点结果。

（4）计票过程应由公证机关予以公证，基金管理人或基金托管人拒不出席大会的，不影响计票的效力。

### 2、通讯开会

在通讯开会的情况下，计票方式为：由大会召集人授权的两名监督员在基金托管人授权代表（若由基金托管人召集，则为基金管理人授权代表）的监督下进行计票，并由公证机关对其计票过程予以公证。基金管理人或基金托管人拒派代表对书面表决意见的计票进行监督的，不影响计票和表决结果。

## （八）生效与公告

基金份额持有人大会决定的事项自表决通过之日起生效。

基金份额持有人大会表决通过的事项，召集人应当自通过之日起 5 日内报中国证监会备案。

基金份额持有人大会决议自生效之日起 2 个工作日内在指定媒介上公告。如

果采用通讯方式进行表决，在公告基金份额持有人大会决议时，必须将公证书全文、公证机构、公证员姓名等一同公告。

基金管理人、基金托管人和基金份额持有人应当执行生效的基金份额持有人大会的决议。生效的基金份额持有人大会决议对全体基金份额持有人、基金管理人、基金托管人均有约束力。

（九）本部分关于基金份额持有人大会召开事由、召开条件、议事程序、表决条件等规定，凡是直接引用法律法规或监管规则的部分，如将来法律法规或监管规则修改导致相关内容被取消或变更的，基金管理人经与基金托管人协商一致，报监管机关并提前公告后，可直接对本部分内容进行修改和调整，无需召开基金份额持有人大会审议。

### 三、基金合同的变更、终止与基金财产的清算

#### （一）《基金合同》的变更

1、变更基金合同涉及法律法规规定或本基金合同约定应经基金份额持有人大会决议通过的事项的，应召开基金份额持有人大会决议通过。对于可不经基金份额持有人大会决议通过的事项，由基金管理人和基金托管人同意后变更并公告，并报中国证监会备案。

2、关于《基金合同》的变更自基金份额持有人大会决议表决通过之日起生效，决议生效后两个工作日内在指定媒介公告。

#### （二）《基金合同》的终止事由

有下列情形之一的，《基金合同》应当终止：

- 1、基金份额持有人大会决定终止的；
- 2、基金管理人、基金托管人职责终止，在 6 个月内没有新基金管理人、新基金托管人承接的；
- 3、《基金合同》约定的其他情形；
- 4、相关法律法规和中国证监会规定的其他情况。

#### （三）基金财产的清算

1、基金财产清算小组：自出现《基金合同》终止事由之日起 30 个工作日内成立清算小组，基金管理人组织基金财产清算小组并在中国证监会的监督下进行基金清算。

2、在基金财产清算小组接管基金财产之前，基金管理人和基金托管人应依照《基金合同》和本托管协议的规定继续履行保护基金财产安全的职责。

3、基金财产清算小组组成：基金财产清算小组成员由基金管理人、基金托管人、具有从事证券相关业务资格的注册会计师、律师以及法律法规规定的其他人员组成。基金财产清算小组可以聘用必要的工作人员。

4、基金财产清算小组职责：基金财产清算小组负责基金财产的保管、清理、估价、变现和分配。基金财产清算小组可以依法进行必要的民事活动。

5、基金财产清算程序：

(1) 《基金合同》终止情形出现时，由基金财产清算小组统一接管基金；

(2) 对基金财产和债权债务进行清理和确认；

(3) 对基金财产进行估值和变现；

(4) 制作清算报告；

(5) 聘请会计师事务所对清算报告进行外部审计，聘请律师事务所对清算报告出具法律意见书；

(6) 将清算报告报中国证监会备案并公告；

(7) 对基金剩余财产进行分配。

6、基金财产清算的期限为 6 个月。

(四) 清算费用

清算费用是指基金财产清算小组在进行基金清算过程中发生的所有合理费用，清算费用由基金财产清算小组优先从基金财产中支付。

(五) 基金财产清算剩余资产的分配

依据基金财产清算的分配方案，将基金财产清算后的全部剩余资产扣除基金财产清算费用、交纳所欠税款并清偿基金债务后，按基金份额持有人持有的基金份额比例进行分配。

(六) 基金财产清算的公告

清算过程中的有关重大事项须及时公告；基金财产清算报告经会计师事务所审计并由律师事务所出具法律意见书后报中国证监会备案并公告。基金财产清算公告于基金财产清算报告报中国证监会备案后 5 个工作日内由基金财产清算小组进行公告。

#### （七）基金财产清算账册及文件的保存

基金财产清算账册及有关文件由基金托管人保存 15 年以上。

#### 四、争议的处理

各方当事人同意，因《基金合同》而产生的或与《基金合同》有关的一切争议，如经友好协商未能解决的，应提交仲裁。任何一方均有权将争议提交中国国际经济贸易仲裁委员会，按照中国国际经济贸易仲裁委员会届时有效的仲裁规则进行仲裁。仲裁地点为北京市。仲裁裁决是终局的，对当事人均有约束力。除非仲裁裁决另有规定，仲裁费用由败诉方承担。

争议处理期间，基金合同当事人应恪守各自的职责，继续忠实、勤勉、尽责地履行基金合同规定的义务，维护基金份额持有人的合法权益。

《基金合同》受中国法律（为本合同之目的，不包括香港特别行政区、澳门特别行政区和台湾地区法律）管辖。

#### 五、基金合同存放地和投资者取得基金合同的方式

《基金合同》可印制成册，供投资者在基金管理人、基金托管人、销售机构的办公场所和营业场所查阅。



## 第20部分 基金托管协议的内容摘要

### 一、托管协议当事人

#### （一）基金管理人

名称：泰达宏利基金管理有限公司

住所：北京市西城区金融大街7号英蓝国际金融中心南楼三层

法定代表人：弓劲梅

成立时间：2002年6月6日

批准设立机关及批准设立文号：中国证监会证监基金字[2002]37号

注册资本：1.8亿元人民币

组织形式：有限责任公司

经营范围：发起设立基金、基金管理及中国证监会批准的其他业务

存续期间：持续经营

电话：010-66577777

#### （二）基金托管人

名称：中国工商银行股份有限公司

住所：北京市西城区复兴门内大街55号（100032）

法定代表人：易会满

电话：（010）66105799

传真：（010）66105798

联系人：洪渊

成立时间：1984年1月1日

组织形式：股份有限公司

注册资本：人民币349,321,234,595元

批准设立机关和设立文号：国务院《关于中国人民银行专门行使中央银行职能的决定》（国发[1983]146号）

存续期间：持续经营

经营范围：办理人民币存款、贷款、同业拆借业务；国内外结算；办理票据

承兑、贴现、转贴现、各类汇兑业务；代理资金清算；提供信用证服务及担保；代理销售业务；代理发行、代理承销、代理兑付政府债券；代收代付业务；代理证券投资基金清算业务（银证转账）；保险代理业务；代理政策性银行、外国政府和国际金融机构贷款业务；保管箱服务；发行金融债券；买卖政府债券、金融债券；证券投资基金、企业年金托管业务；企业年金受托管理服务；年金账户管理服务；开放式基金的注册登记、认购、申购和赎回业务；资信调查、咨询、见证业务；贷款承诺；企业、个人财务顾问服务；组织或参加银团贷款；外汇存款；外汇贷款；外币兑换；出口托收及进口代收；外汇票据承兑和贴现；外汇借款；外汇担保；发行、代理发行、买卖或代理买卖股票以外的外币有价证券；自营、代客外汇买卖；外汇金融衍生业务；银行卡业务；电话银行、网上银行、手机银行业务；办理结汇、售汇业务；经国务院银行业监督管理机构批准的其他业务。

## 二、基金托管人对基金管理人的业务监督和核查

### （一）基金托管人对基金管理人的投资行为行使监督权

1、基金托管人根据有关法律法规的规定和《基金合同》的约定，对下述基金投资范围、投资对象进行监督。

本基金将投资于以下金融工具：

本基金的投资范围为具有良好流动性的金融工具，包括国内依法发行上市的股票（包括中小板、创业板及其他经中国证监会核准上市的股票）、债券（包括国债、央行票据、金融债、地方政府债、企业债、公司债、短期融资券、中期票据、次级债券、可交换债券、可转债及分离交易可转债）、债券回购、资产支持证券、货币市场工具、权证、股指期货、同业存单以及法律法规或中国证监会允许基金投资的其他金融工具（但须符合中国证监会的相关规定）。

如法律法规或监管机构以后允许基金投资其他品种，基金管理人在履行适当程序后，可以将其纳入投资范围。

本基金不得投资于相关法律、法规、部门规章及《基金合同》禁止投资的投资工具。

2、基金托管人根据有关法律法规的规定及《基金合同》的约定对下述基金投融资比例进行监督：

（1）按法律法规的规定及《基金合同》的约定，本基金股票资产占基金资

产的比例为 0%-95%；本基金每个交易日日终在扣除股指期货合约需缴纳的交易保证金后，应当保持不低于基金资产净值 5%的现金或到期日在一年以内的政府债券，股指期货的投资比例遵循国家相关法律法规。

如法律法规或监管机构以后允许本基金投资其他品种，基金管理人在履行适当程序后，可以将其纳入投资范围，并可依据届时有效的法律法规适时合理地调整投资范围。

(2) 根据法律法规的规定及《基金合同》的约定，本基金投资组合遵循以下投资限制：

a、本基金股票资产占基金资产的比例为 0%-95%，其余资产投资于债券、债券回购、货币市场工具、股指期货、权证、资产支持证券等金融工具；

b、每个交易日日终在扣除股指期货合约需缴纳的交易保证金后，保持不低于基金资产净值 5%的现金或者到期日在一年以内的政府债券；

c、本基金持有一家公司发行的证券，其市值不得超过基金资产净值的 10%；

d、本基金管理人管理的且由本基金托管人托管的全部基金持有一家公司发行的证券，不超过该证券的 10%；

e、本基金持有的全部权证，其市值不得超过基金资产净值的 3%；

f、本基金管理人管理的且由本基金托管人托管的全部基金持有的同一权证，不得超过该权证的 10%；

g、本基金在任何交易日买入权证的总金额，不得超过上一交易日基金资产净值的 0.5%；

h、本基金投资于同一原始权益人的各类资产支持证券的比例，不得超过基金资产净值的 10%；

i、本基金持有的全部资产支持证券，其市值不得超过基金资产净值的 20%；

j、本基金持有的同一（指同一信用级别）资产支持证券的比例，不得超过该资产支持证券规模的 10%；

k、本基金管理人管理的且由本基金托管人托管的全部基金投资于同一原始权益人的各类资产支持证券，不得超过其各类资产支持证券合计规模的 10%；

l、本基金应投资于信用级别评级为 BBB 以上（含 BBB）的资产支持证券。

基金持有资产支持证券期间，如果其信用等级下降、不再符合投资标准，应在评级报告发布之日起 3 个月内予以全部卖出；

m、基金财产参与股票发行申购，本基金所申报的金额不超过本基金的总资产，本基金所申报的股票数量不超过拟发行股票公司本次发行股票的总量；

n、本基金进入全国银行间同业市场进行债券回购的资金余额不得超过基金资产净值的 40%，进入全国银行间同业市场进行债券回购的最长期限为 1 年，债券回购到期后不得展期；

o、本基金基金总资产不得超过基金净资产的 140%；

p、本基金若参与股指期货交易，应当符合下列投资限制：

i. 本基金在任何交易日日终，持有的买入股指期货合约价值，不得超过基金资产净值的 10%；

ii. 本基金在任何交易日日终，持有的买入期货合约价值与有价证券市值之和，不得超过基金资产净值的 95%。其中，有价证券指股票、债券（不含到期日在一年以内的政府债券）、权证、资产支持证券、买入返售金融资产（不含质押式回购）等；

iii. 本基金在任何交易日日终，持有的卖出期货合约价值不得超过基金持有的股票总市值的 20%；

iv. 本基金所持有的股票市值和买入、卖出股指期货合约价值，合计（轧差计算）应当符合《基金合同》关于股票投资比例的有关规定；

v. 本基金在任何交易日内交易（不包括平仓）的股指期货合约的成交金额不得超过上一交易日基金资产净值的 20%；

q、本基金持有的所有流通受限证券，其公允价值不得超过基金资产净值的 7%；本基金持有的同一流通受限证券，其公允价值不得超过基金资产净值的 4%

基金管理人应当自基金合同生效之日起 6 个月内使基金的投资组合比例符合基金合同的有关约定；在上述期间内，基金的投资范围应当符合基金合同的约定。

基金托管人对基金的投资的监督与检查自基金合同生效之日起开始。

如果法律法规对上述投资组合比例限制进行变更的，以变更后的规定为准。法律法规或监管部门取消上述限制，如适用于本基金，基金管理人在履行适当程

序后，则本基金投资不再受相关限制。

### (3) 法规允许的基金投资比例调整期限

因证券、期货市场波动、证券发行人合并、基金规模变动等基金管理人之外的因素致使基金投资比例不符合上述规定投资比例的，除上述第1项外，基金管理人应当在10个交易日内进行调整，但中国证监会规定的特殊情形除外。法律法规另有规定的，从其规定。

基金管理人应在出现可预见资产规模大幅变动的情况下，至少提前2个工作日正式向基金托管人发函说明基金可能变动规模和公司应对措施，便于托管人实施交易监督。

3、基金托管人根据有关法律法规的规定及《基金合同》的约定对下述基金投资禁止行为进行监督：

根据法律法规的规定及《基金合同》的约定，本基金禁止从事下列行为：

- (1) 承销证券；
- (2) 违反规定向他人贷款或提供担保；
- (3) 从事承担无限责任的投资；
- (4) 向基金管理人、基金托管人出资。

法律、行政法规或监管部门取消或调整上述规定的，本基金的投资不受上述限制或按照调整后的规定执行。

4、基金托管人依据有关法律法规的规定和《基金合同》的约定对基金管理人参与银行间债券市场进行监督。

(1) 基金托管人按以下方式对基金管理人参与银行间市场交易的交易对手资信风险控制措施进行监督。

基金管理人向基金托管人提供符合法律法规及行业标准的银行间市场交易对手的名单，并按照审慎的风险控制原则在该名单中约定各交易对手所适用的交易结算方式。基金托管人在收到名单后2个工作日内回函确认收到该名单。基金管理人应定期或不定期对银行间市场现券及回购交易对手的名单进行更新，名单中增加或减少银行间市场交易对手时须提前书面通知基金托管人，基金托管人于2个工作日内回函确认收到后，对名单进行更新。基金管理人收到基金托管人书面确认后，被确认调整的名单开始生效，新名单生效前已与本次剔除的交易对手

所进行但尚未结算的交易，仍应按照协议进行结算。

如果基金托管人发现基金管理人与不在名单内的银行间市场交易对手进行交易，应及时提醒基金管理人撤销交易，经提醒后基金管理人仍执行交易并造成基金资产损失的，基金托管人不承担责任，发生此种情形时，基金托管人有权报告中国证监会。

#### (2) 基金托管人对于基金管理人参与银行间市场交易的交易方式的控制

基金管理人在银行间市场进行现券买卖和回购交易时，需按交易对手名单中约定的该交易对手所适用的交易结算方式进行交易。如果基金托管人发现基金管理人没有按照事先约定的交易方式进行交易时，基金托管人应及时提醒基金管理人与交易对手重新确定交易方式，经提醒后仍未改正时造成基金资产损失的，基金托管人不承担责任。

(3) 基金管理人参与银行间市场交易的核心交易对手为中国工商银行、中国银行、中国建设银行、中国农业银行和交通银行，基金管理人在通知基金托管人后，可以根据当时的市场情况调整核心交易对手名单。基金管理人有责任控制交易对手的资信风险，在与核心交易对手以外的交易对手进行交易时，由于交易对手资信风险引起的损失先由基金管理人承担，其后有权要求相关责任人进行赔偿。基金托管人的监督责任仅限于根据已提供的名单，审核交易对手是否在名单内列明。

#### 5、基金托管人对基金管理人选择存款银行进行监督。

本基金投资银行存款的信用风险主要包括存款银行的信用等级、存款银行的支付能力等涉及到存款银行选择方面的风险。本基金核心存款银行名单为中国工商银行、中国银行、中国建设银行、中国农业银行和交通银行，本基金投资除核心存款银行以外的银行存款出现由于存款银行信用风险而造成的损失时，先由基金管理人负责赔偿，之后有权要求相关责任人进行赔偿。基金管理人在通知基金托管人后，可以根据当时的市场情况对于核心存款银行名单进行调整。基金托管人的监督责任仅限于根据已提供的名单，审核核心存款银行是否在名单内列明。

#### 6、基金托管人对基金投资流通受限证券的监督

(1) 基金投资流通受限证券，应遵守《关于基金投资非公开发行股票等流通受限证券有关问题的通知》等有关法律法规规定。

(2) 流通受限证券，包括由《上市公司证券发行管理办法》规范的非公开发行股票、公开发行股票网下配售部分等在发行时明确一定期限锁定期的可交易证券，不包括由于发布重大消息或其他原因而临时停牌的证券、已发行未上市证券、回购交易中的质押券等流通受限证券。

(3) 基金管理人应在基金首次投资流通受限证券前，向基金托管人提供经基金管理人董事会批准的有关基金投资流通受限证券的投资决策流程、风险控制制度。基金投资非公开发行股票，基金管理人还应提供基金管理人董事会批准的流动性风险处置预案。上述资料应包括但不限于基金投资流通受限证券的投资额度和投资比例控制情况。

基金管理人应至少于首次执行投资指令之前两个工作日将上述资料书面发至基金托管人，保证基金托管人有足够的时间进行审核。基金托管人应在收到上述资料后两个工作日内，以书面或其他双方认可的方式确认收到上述资料。

(4) 基金投资流通受限证券前，基金管理人应向基金托管人提供符合法律法规要求的有关书面信息，包括但不限于拟发行证券主体的中国证监会批准文件、发行证券数量、发行价格、锁定期，基金拟认购的数量、价格、总成本、总成本占基金资产净值的比例、已持有流通受限证券市值占资产净值的比例、资金划付时间等。基金管理人应保证上述信息的真实、完整，并应至少于拟执行投资指令前两个工作日将上述信息书面发至基金托管人，保证基金托管人有足够的时间进行审核。

(5) 基金托管人应按照《关于基金投资非公开发行股票等流通受限证券有关问题的通知》规定，对基金管理人是否遵守法律法规进行监督，并审核基金管理人提供的有关书面信息。基金托管人认为上述资料可能导致基金出现风险的，有权要求基金管理人在投资流通受限证券前就该风险的消除或防范措施进行补充书面说明，并保留查看基金管理人风险管理部门就基金投资流通受限证券出具的风险评估报告等备查资料的权利。否则，基金托管人有权拒绝执行有关指令。因拒绝执行该指令造成基金财产损失的，基金托管人不承担任何责任，并有权报告中国证监会。

如基金管理人和基金托管人无法达成一致，应及时上报中国证监会请求解决。如果基金托管人切实履行监督职责，则不承担任何责任。如果基金托管人没

有切实履行监督职责，导致基金出现风险，基金托管人应承担连带责任。

（二）基金托管人应根据有关法律法规的规定及《基金合同》的约定，对基金资产净值计算、基金份额净值计算、应收资金到账、基金费用开支及收入确定、基金收益分配、相关信息披露、基金宣传推介材料中登载基金业绩表现数据等进行监督和核查。

（三）基金托管人发现基金管理人的投资运作及其他运作违反《基金法》、《基金合同》、基金托管协议有关规定时，应及时以书面形式通知基金管理人限期纠正，基金管理人收到通知后应在下一个工作日及时核对，并以书面形式向基金托管人发出回函，进行解释或举证。

在限期内，基金托管人有权随时对通知事项进行复查，督促基金管理人改正。基金管理人未能在限期内纠正的，基金托管人应报告中国证监会。基金托管人有义务要求基金管理人赔偿因其违反《基金合同》而致使投资者遭受的损失。

对于依据交易程序尚未成交的且基金托管人在交易前能够监控的投资指令，基金托管人发现该投资指令违反相关法律法规规定或者违反《基金合同》约定的，应当拒绝执行，立即通知基金管理人，并向中国证监会报告。

对于必须于估值完成后方可获知的监控指标或依据交易程序已经成交的投资指令，基金托管人发现该投资指令违反法律法规或者违反《基金合同》约定的，应当立即通知基金管理人，并报告中国证监会。

基金管理人应积极配合和协助基金托管人的监督和核查，必须在规定时间内答复基金托管人并改正，就基金托管人的疑义进行解释或举证，对基金托管人按照法规要求需向中国证监会报送基金监督报告的，基金管理人应积极配合提供相关数据资料和制度等。

基金托管人发现基金管理人存在重大违规行为，应立即报告中国证监会，同时通知基金管理人限期纠正。

基金管理人无正当理由，拒绝、阻挠基金托管人根据本协议规定行使监督权，或采取拖延、欺诈等手段妨碍基金托管人进行有效监督，情节严重或经基金托管人提出警告仍不改正的，基金托管人应报告中国证监会。

### 三、基金管理人应对基金托管人的业务核查



基金管理人应对基金托管人履行托管职责情况进行核查，核查事项包括但不限于基金托管人安全保管基金财产、开设基金财产的资金账户、证券账户、期货账户等投资所需账户、复核基金管理人计算的基金资产净值和基金份额净值、根据基金管理人指令办理清算交收、相关信息披露和监督基金投资运作等行为。

基金管理人发现基金托管人擅自挪用基金财产、未对基金财产实行分账管理、无故未执行或无故延迟执行基金管理人资金划拨指令、泄露基金投资信息等违反《基金法》、《基金合同》、本托管协议及其他有关规定时，基金管理人应及时以书面形式通知基金托管人限期纠正，基金托管人收到通知后应及时核对确认并以书面形式向基金管理人发出回函。在限期内，基金管理人有权随时对通知事项进行复查，督促基金托管人改正，并予协助配合。基金托管人对基金管理人通知的违规事项未能在限期内纠正的，基金管理人应报告中国证监会。基金管理人有权要求基金托管人赔偿基金因此所遭受的损失。

基金管理人发现基金托管人有重大违规行为，应立即报告中国证监会和银行业监督管理机构，同时通知基金托管人限期纠正。

基金托管人应积极配合基金管理人的核查行为，包括但不限于：提交相关资料以供基金管理人核查托管财产的完整性和真实性，在规定时间内答复基金管理人并改正。

基金托管人无正当理由，拒绝、阻挠基金管理人根据本协议规定行使监督权，或采取拖延、欺诈等手段妨碍基金管理人进行有效监督，情节严重或经基金管理人提出警告仍不改正的，基金管理人应报告中国证监会。

#### 四、基金财产的保管

##### （一）基金财产保管的原则

- 1、基金财产应独立于基金管理人、基金托管人的固有财产。
- 2、基金托管人应安全保管基金财产。未经基金管理人的正当指令，不得自行运用、处分、分配基金的任何财产。
- 3、基金托管人按照规定开设基金财产的资金账户、证券账户、期货账户等投资所需账户。
- 4、基金托管人对所托管的不同基金财产分别设置账户，与基金托管人的其他业务和其他基金的托管业务实行严格的分账管理，确保基金财产的完整与独立。

5、对于因基金认（申）购、基金投资过程中产生的应收财产，应由基金管理人负责与有关当事人确定到账日期并通知基金托管人，到账日基金财产没有到达基金托管人处的，基金托管人应及时通知基金管理人采取措施进行催收。由此给基金造成损失的，基金管理人应负责向有关当事人追偿基金的损失，基金托管人对此不承担责任。

## （二）募集资金的验证

募集期内销售机构按销售与服务代理协议的约定，将认购资金划入基金管理人在具有托管资格的商业银行开设的泰达宏利基金管理有限公司基金认购专户。该账户由基金管理人开立并管理。基金募集期满，募集的基金份额总额、基金募集金额、基金份额持有人人数符合《基金法》、《运作办法》等有关规定后，由基金管理人聘请具有从事证券业务资格的会计师事务所进行验资，出具验资报告，出具的验资报告应由参加验资的 2 名以上（含 2 名）中国注册会计师签字有效。验资完成，基金管理人应将募集的属于本基金财产的全部资金划入基金托管人为基金开立的资产托管专户中，基金托管人在收到资金当日出具确认文件。

若基金募集期限届满，未能达到《基金合同》生效的条件，由基金管理人按规定办理退款事宜。

## （三）基金的银行账户的开立和管理

1、基金托管人应负责本基金的银行账户的开设和管理。

2、基金托管人以基金托管人的名义开设本基金的银行账户。本基金的银行预留印鉴由基金托管人保管和使用。本基金的一切货币收支活动，包括但不限于投资、支付赎回金额、支付基金收益、收取申购款，均需通过本基金的银行账户进行。

3、本基金银行账户的开立和使用，限于满足开展本基金业务的需要。基金托管人和基金管理人不得假借本基金的名义开立其他任何银行账户；亦不得使用本基金的银行账户进行本基金业务以外的活动。

4、基金银行账户的管理应符合法律法规的有关规定。

## （四）基金证券账户与证券交易资金账户的开设和管理

1、基金托管人应当代表本基金，以基金托管人和本基金联名的方式在中国

证券登记结算有限责任公司开设证券账户。

2、本基金证券账户的开立和使用，限于满足开展本基金业务的需要。基金托管人和基金管理人不得出借或转让本基金的证券账户，亦不得使用本基金的证券账户进行本基金业务以外的活动。

3、基金托管人以自身法人名义在中国证券登记结算有限责任公司开立结算备付金账户，用于办理基金托管人所托管的包括本基金在内的全部基金在证券交易所进行证券投资所涉及的资金结算业务。结算备付金的收取按照中国证券登记结算有限责任公司的规定执行。

4、在本托管协议生效日之后，本基金被允许从事其他投资品种的投资业务的，涉及相关账户的开设、使用的，若无相关规定，则基金托管人应当比照并遵守上述关于账户开设、使用的规定。

#### （五）债券托管账户的开立和管理

基金合同生效后，基金管理人负责以基金的名义申请并取得进入全国银行间同业拆借市场的交易资格，并代表基金进行交易；基金托管人负责以基金的名义在中央国债登记结算有限责任公司开设银行间债券市场债券托管账户，并代表基金进行银行间债券市场债券和资金的清算。在上述手续办理完毕之后，由基金托管人负责向中国人民银行报备。

#### （六）其他账户的开设和管理

在本托管协议订立日之后，本基金被允许从事符合法律法规规定和《基金合同》约定的其他投资品种的投资业务时，如果涉及相关账户的开设和使用，由基金管理人积极协助托管人根据有关法律法规的规定和《基金合同》的约定，开立有关账户。该账户按有关规则使用并管理。

#### （七）基金财产投资的有关实物证券、银行定期存款存单等有价凭证的保管

基金财产投资的有关实物证券由基金托管人存放于基金托管人的保管库；其中实物证券也可存入中央国债登记结算有限责任公司或中国证券登记结算有限责任公司上海分公司/深圳分公司或票据营业中心的代保管库。实物证券的购买和转让，由基金托管人根据基金管理人的指令办理。属于基金托管人实际有效控制下的实物证券在基金托管人保管期间的损坏、灭失，由此产生的责任应

由基金托管人承担。基金托管人对基金托管人以外机构实际有效控制或保管的证券不承担保管责任。

#### （八）与基金财产有关的重大合同的保管

由基金管理人代表基金签署的与基金有关的重大合同的原件分别应由基金托管人、基金管理人保管。除本协议另有规定外，基金管理人在代表基金签署与基金有关的重大合同时，应保证基金一方持有两份以上的正本，以便基金管理人和基金托管人至少各持有一份正本的原件。基金管理人在合同签署后 5 个工作日内通过专人送达、挂号邮寄等安全方式将合同原件送达基金托管人处。合同原件应存放于基金管理人和基金托管人各自文件保管部门 15 年以上。

### 五、基金资产净值计算与会计核算

#### （一）基金资产净值的计算

##### 1、基金资产净值的计算、复核的时间和程序

基金资产净值是指基金资产总值减去负债后的价值。基金份额净值是指计算日基金资产净值除以该计算日基金份额总份额后的数值。基金份额净值的计算保留到小数点后 4 位，小数点后第 5 位四舍五入，由此产生的误差计入基金财产。国家另有规定的，从其规定。

基金管理人应每工作日对基金资产估值。估值原则应符合《基金合同》、《证券投资基金会计核算业务指引》及其他法律、法规的规定。用于基金信息披露的基金资产净值和基金份额净值由基金管理人负责计算，基金托管人复核。基金管理人应于每个工作日交易结束后计算当日的基金份额净值并以双方认可的方式发送给基金托管人。基金托管人对净值计算结果复核后以双方认可的方式发送给基金管理人，由基金管理人对外公布。

根据《基金法》，基金管理人计算并公告基金资产净值，基金托管人复核、审查基金管理人计算的基金资产净值。因此，本基金的会计责任方是基金管理人，就与本基金有关的会计问题，如经相关各方在平等基础上充分讨论后，仍无法达成一致的意见，按照基金管理人对基金资产净值的计算结果对外予以公布。法律法规以及监管部门有强制规定的，从其规定。如有新增事项，按国家最新规定估值。

#### （二）基金资产估值方法

##### 1、估值对象

基金所拥有的股票、债券、权证和银行存款本息、应收款项、股指期货合约、其它投资等资产及负债。

## 2、估值方法

本基金的估值方法为：

### (1) 证券交易所上市的有价证券的估值

①交易所上市的有价证券（包括股票、权证等），以其估值日在证券交易所挂牌的市价（收盘价）估值；估值日无交易的，且最近交易日后经济环境未发生重大变化或证券发行机构未发生影响证券价格的重大事件的，以最近交易日的市价（收盘价）估值；如最近交易日后经济环境发生了重大变化或证券发行机构发生影响证券价格的重大事件的，可参考类似投资品种的现行市价及重大变化因素，调整最近交易市价，确定公允价格；

②在交易所市场上市交易或挂牌转让的固定收益品种（另有规定的除外），选取第三方估值机构提供的相应品种当日的估值净价估值；

③对在交易所市场上市交易的可转换债券，按照每日收盘价作为估值全价；

④对在交易所市场挂牌转让的资产支持证券，估值日不存在活跃市场时采用估值技术确定其公允价值进行估值。如成本能够近似体现公允价值，应持续评估上述做法的适当性，并在情况发生改变时做出适当调整。

### (2) 处于未上市期间的有价证券应区分如下情况处理：

①送股、转增股、配股和公开增发的股票，按估值日在证券交易所挂牌的同一股票的估值方法估值；该日无交易的，以最近一日的市价（收盘价）估值；

②首次公开发行未上市的股票、债券和权证，采用估值技术确定公允价值，在估值技术难以可靠计量公允价值的情况下，按成本估值；

③对在交易所市场发行未上市或未挂牌转让的债券，对存在活跃市场的情况下，应以活跃市场上未经调整的报价作为计量日的公允价值进行估值；对于活跃市场报价未能代表计量日公允价值的情况下，按成本应对市场报价进行调整，确认计量日的公允价值；对于不存在市场活动或市场活动很少的情况下，则采用估值技术确定公允价值；

④首次公开发行有明确锁定期的股票，同一股票在交易所上市后，按交易所上市的同一股票的估值方法估值；非公开发行有明确锁定期的股票，按监管

机构或行业协会有关规定确定公允价值。

(3) 对全国银行间市场上不含权的固定收益品种，按照第三方估值机构提供的相应品种当日的估值净价估值。对银行间市场上含权的固定收益品种，按照第三方估值机构提供的相应品种当日的唯一估值净价或推荐估值净价估值。对于含投资人回售权的固定收益品种，回售登记截止日（含当日）后未行使回售权的按照长待偿期所对应的价格进行估值。对银行间市场未上市，且第三方估值机构未提供估值价格的债券，在发行利率与二级市场利率不存在明显差异，未上市期间市场利率没有发生大的变动的情况下，按成本估值。

(4) 同一债券同时在两个或两个以上市场交易的，按债券所处的市场分别估值。

(5) 本基金投资股指期货合约，一般以估值当日结算价进行估值，估值当日无结算价的，且最近交易日后经济环境未发生重大变化的，采用最近交易日结算价估值。

(6) 持有的银行定期存款或通知存款以本金列示，按协议或合同利率逐日确认利息收入。

(7) 本基金可以采用第三方估值机构按照上述公允价值确定原则提供的估值价格数据。

(8) 如有确凿证据表明按上述方法进行估值不能客观反映其公允价值的，基金管理人可根据具体情况与基金托管人商定后，按最能反映公允价值的价格估值。

(9) 其他资产按法律法规或监管机构有关规定进行估值。

(10) 相关法律法规以及监管部门有强制规定的，从其规定。如有新增事项，按国家最新规定估值。

### (三) 估值差错处理

因基金估值错误给投资者造成损失的应先从基金管理人承担，基金管理人对其不应由其承担的责任，有权向过错人追偿。

当基金管理人计算的基金资产净值、基金份额净值已由基金托管人复核确认后公告的，由此造成的投资者或基金的损失，应根据法律法规的规定对投资者或基金支付赔偿金，就实际向投资者或基金支付的赔偿金额，由基金管理人

与基金托管人按照管理费率 and 托管费率的比例各自承担相应的责任。

由于一方当事人提供的信息错误，另一方当事人在采取了必要合理的措施后仍不能发现该错误，进而导致基金资产净值、基金份额净值计算错误造成投资者或基金的损失，以及由此造成以后交易日基金资产净值、基金份额净值计算顺延错误而引起的投资者或基金的损失，由提供错误信息的当事人一方负责赔偿。

由于证券、期货交易所及其登记结算公司发送的数据错误，或由于其他不可抗力原因，基金管理人和基金托管人虽然已经采取必要、适当、合理的措施进行检查，但是未能发现该错误的，由此造成的基金资产估值错误，基金管理人和基金托管人可以免除赔偿责任。但基金管理人和基金托管人应当积极采取必要的措施消除或减轻由此造成的影响。

当基金管理人计算的基金资产净值与基金托管人的计算结果不一致时，相关各方应本着勤勉尽责的态度重新计算核对，如果最后仍无法达成一致，应以基金管理人的计算结果为准对外公布，由此造成的损失以及因该交易日基金资产净值计算顺延错误而引起的损失由基金管理人承担赔偿责任，基金托管人不负赔偿责任。

#### （四）基金账册的建立

基金管理人和基金托管人在《基金合同》生效后，应按照相关各方约定的同一记账方法和会计处理原则，分别独立地设置、登录和保管本基金的全套账册，对相关各方各自的账册定期进行核对，互相监督，以保证基金资产的安全。若双方对会计处理方法存在分歧，应以基金管理人的处理方法为准。

经对账发现相关各方的账目存在不符的，基金管理人和基金托管人必须及时查明原因并纠正，保证相关各方平行登录的账册记录完全相符。若当日核对不符，暂时无法查找到错账的原因而影响到基金资产净值的计算和公告的，以基金管理人的账册为准。

#### （五）基金定期报告的编制和复核

基金财务报表由基金管理人和基金托管人每月分别独立编制。月度报表的编制，应于每月终了后 5 个工作日内完成。

在《基金合同》生效后每六个月结束之日起 45 日内，基金管理人对招募说

说明书更新一次并登载在其网站上，并将更新后的招募说明书摘要登载在指定媒介上。基金管理人在每个季度结束之日起 15 个工作日内完成季度报告编制并公告；在会计年度半年终了后 60 日内完成半年报告编制并公告；在会计年度结束后 90 日内完成年度报告编制并公告。

基金管理人在 5 个工作日内完成月度报告，在月度报告完成当日，对报告加盖公章后，以加密传真方式将有关报告提供基金托管人复核；基金托管人在 3 个工作日内进行复核，并将复核结果及时书面通知基金管理人。基金管理人在 7 个工作日内完成季度报告，在季度报告完成当日，将有关报告提供基金托管人复核，基金托管人在收到后 7 个工作日内进行复核，并将复核结果书面通知基金管理人。基金管理人在 30 日内完成半年度报告，在半年报完成当日，将有关报告提供基金托管人复核，基金托管人在收到后 30 日内进行复核，并将复核结果书面通知基金管理人。基金管理人在 45 日内完成年度报告，在年度报告完成当日，将有关报告提供基金托管人复核，基金托管人在收到后 45 日内复核，并将复核结果书面通知基金管理人。

基金托管人在复核过程中，发现相关各方的报表存在不符时，基金管理人和基金托管人应共同查明原因，进行调整，调整以相关各方认可的账务处理方式为准。核对无误后，基金托管人在基金管理人提供的报告上加盖业务印鉴或者出具加盖托管业务部门公章的复核意见书，相关各方各自留存一份。如果基金管理人与基金托管人不能于应当发布公告之日之前就相关报表达成一致，基金管理人有权按照其编制的报表对外发布公告，基金托管人有权就相关情况报证监会备案。

基金托管人在对财务会计报告、季度报告、半年报告或年度报告复核完毕后，需盖章确认或出具相应的复核确认书，以备有权机构对相关文件审核时提示。

基金定期报告应当在公开披露的第 2 个工作日，分别报中国证监会和基金管理人主要办公场所所在地中国证监会派出机构备案。

## 六、基金份额持有人名册的登记与保管

基金管理人和基金托管人须分别妥善保管的基金份额持有人名册，包括《基金合同》生效日、《基金合同》终止日、基金份额持有人大会权益登记日、每年



6月30日、12月31日的基金份额持有人名册。基金份额持有人名册的内容必须包括基金份额持有人的名称和持有的基金份额。

基金份额持有人名册由基金的基金登记机构根据基金管理人的指令编制和保管，保管期限为20年。基金管理人和基金托管人应按照目前相关规则分别保管基金份额持有人名册。保管方式可以采用电子或文档的形式。

基金管理人应当及时向基金托管人提交下列日期的基金份额持有人名册：《基金合同》生效日、《基金合同》终止日、基金份额持有人大会权益登记日、每年6月30日、每年12月31日的基金份额持有人名册。基金份额持有人名册的内容必须包括基金份额持有人的名称和持有的基金份额。其中每年12月31日的基金份额持有人名册应于下月前十个工作日内提交；《基金合同》生效日、《基金合同》终止日等涉及到基金重要事项日期的基金份额持有人名册应于发生后十个工作日内提交。

基金托管人以电子版形式妥善保管基金份额持有人名册，并定期刻成光盘备份，保存期限为15年。基金托管人不得将所保管的基金份额持有人名册用于基金托管业务以外的其他用途，并应遵守保密义务。

若基金管理人或基金托管人由于自身原因无法妥善保管基金份额持有人名册，应按有关法规规定各自承担相应的责任。

## 七、争议解决方式

相关各方当事人同意，因本协议而产生的或与本协议有关的一切争议，除经友好协商可以解决的，应提交仲裁。任何一方均有权将争议提交中国国际经济贸易仲裁委员会，按照中国国际经济贸易仲裁委员会届时有效的仲裁规则进行仲裁，仲裁的地点为北京市，仲裁裁决是终局的，对当事人均有约束力。除非仲裁裁决另有规定，仲裁费用由败诉方承担。

争议处理期间，相关各方当事人应恪守基金管理人和基金托管人职责，继续忠实、勤勉、尽责地履行《基金合同》和托管协议规定的义务，维护基金份额持有人的合法权益。

本协议受中国法律（为本合同之目的，不包括香港特别行政区、澳门特别行政区和台湾地区法律）管辖。

## 八、托管协议的变更与终止

### （一）托管协议的变更与终止

## 1、托管协议的变更程序

本协议双方当事人经协商一致，可以对协议的内容进行变更。变更后的托管协议，其内容不得与《基金合同》的规定有任何冲突。基金托管协议的变更报中国证监会备案。

## 2、基金托管协议终止的情形

发生以下情况，本托管协议终止：

- (1) 《基金合同》终止；
- (2) 基金托管人解散、依法被撤销、破产或有其他基金托管人接管基金资产；
- (3) 基金管理人解散、依法被撤销、破产或有其他基金管理人接管基金管理权；
- (4) 发生法律法规或《基金合同》规定的终止事项。

### (二) 基金财产的清算

1、基金财产清算小组：自出现《基金合同》终止事由之日起 30 个工作日内成立清算小组，基金管理人组织基金财产清算小组并在中国证监会的监督下进行基金清算。

2、在基金财产清算小组接管基金财产之前，基金管理人和基金托管人应依照《基金合同》和本托管协议的规定继续履行保护基金财产安全的职责。

3、基金财产清算小组组成：基金财产清算小组成员由基金管理人、基金托管人、具有从事证券相关业务资格的注册会计师、律师以及法律法规规定的其他人员组成。基金财产清算小组可以聘用必要的工作人员。

4、基金财产清算小组职责：基金财产清算小组负责基金财产的保管、清理、估价、变现和分配。基金财产清算小组可以依法进行必要的民事活动。

## 5、基金财产清算程序：

- (1) 《基金合同》终止情形出现时，由基金财产清算小组统一接管基金；
- (2) 对基金财产和债权债务进行清理和确认；
- (3) 对基金财产进行估值和变现；
- (4) 制作清算报告；
- (5) 聘请会计师事务所对清算报告进行外部审计，聘请律师事务所对清算

报告出具法律意见书；

(6) 将清算报告报告中国证监会备案并公告；

(7) 对基金剩余财产进行分配。

6、基金财产清算的期限为 6 个月。

7、清算费用

清算费用是指基金财产清算小组在进行基金清算过程中发生的所有合理费用，清算费用由基金财产清算小组优先从基金财产中支付。

8、基金财产按下列顺序清偿：

(1) 支付清算费用；

(2) 交纳所欠税款；

(3) 清偿基金债务；

(4) 按基金份额持有人持有的基金份额比例进行分配。

基金财产未按前款(1)－(3)项规定清偿前，不分配给基金份额持有人。

(三) 基金财产清算的公告

清算过程中的有关重大事项须及时公告；基金财产清算报告经会计师事务所审计并由律师事务所出具法律意见书后报中国证监会备案并公告。基金财产清算公告于基金财产清算报告报中国证监会备案后 5 个工作日内由基金财产清算小组进行公告。

(四) 基金财产清算账册及文件的保存

基金财产清算账册及有关文件由基金托管人保存 15 年以上。

## 第21部分 对基金份额持有人的服务

基金管理人承诺为基金份额持有人提供一系列的服务。以下是主要的服务内容，基金管理人将根据基金份额持有人的需要和市场的变化，增加或变更服务项目。主要服务内容如下：

### 一、基金投资者交易资料的对账服务

1. 基金投资者可登录本公司网站 (<http://www.mfcteda.com>) 查阅对账单。
2. 基金投资者也可向本公司定制纸质、电子或短信形式的定期或不定期对账单。

具体查阅和定制账单的方法可参见本公司网站或拨打客服热线咨询。

### 二、泰达宏利基金网上直销系统

网上交易系统网址：<https://etrade.mfcteda.com/etrading/>

支持基金管理人旗下基金网上直销的银行卡和第三方支付有：农业银行卡、建设银行卡、民生银行卡、招商银行卡、兴业银行卡、中信银行卡、光大银行卡、交通银行卡、浦发银行卡、中国银行卡、广发银行卡、上海银行卡、汇付天下“天天盈”和快钱支付等。

泰达宏利微信公众账号：mfcteda\_BJ，支持民生银行卡、招商银行卡、汇付天下“天天盈”账户和快钱账户。

### 三、客服电话服务

基金管理人客服中心为投资者提供 7×24 小时的电话语音服务，投资者可通过客服电话 400-698-8888 的语音系统或登录公司网站 [www.mfcteda.com](http://www.mfcteda.com)，查询基金净值、基金账户信息、基金产品介绍等情况，人工座席在工作时间还将为投资者提供周到的人工答疑服务。

### 四、投诉建议受理

投资者可以拨打基金管理人客户服务中心电话 400-698-8888 或客服信箱：[irm@mfcteda.com](mailto:irm@mfcteda.com) 向客服中心提交投诉和建议。

五、如本招募说明书存在任何您/贵机构无法理解的内容，请通过上述方式联系本基金管理人。请确保投资前，您/贵机构已经全面理解了本招募说明书。

## 第22部分 其他应披露事项

本基金的其他应披露事项将严格按照《基金法》、《运作办法》、《销售办法》、《信息披露办法》等相关法律法规规定的内容与格式进行披露，并在指定媒介上公告。

1. 本基金管理人已于2016年11月24日发布《泰达宏利睿智稳健灵活配置混合型证券投资基金基金合同生效公告》。

2. 本基金管理人已于2016年11月26日发布《泰达宏利基金管理有限公司关于旗下基金调整长期停牌股票估值方法的公告》。

3. 本基金管理人已于2016年12月2日发布《泰达宏利基金管理有限公司关于旗下部分基金参加北京新浪仓石基金销售有限公司费率优惠活动的公告》。

4. 本基金管理人已于2016年12月3日发布《泰达宏利基金管理有限公司关于旗下部分基金参加北京蛋卷基金销售有限公司费率优惠活动的公告》。

5. 本基金管理人已于2016年12月6日发布《泰达宏利关于在北京肯特瑞财富管理有限公司开通定期定额投资业务并参加其费率优惠活动的公告》。

6. 本基金管理人已于2016年12月13日发布《泰达宏利基金管理有限公司关于旗下基金调整长期停牌股票估值方法的公告》。

7. 本基金管理人已于2016年12月21日发布《泰达宏利基金管理有限公司关于增加上海华信证券有限责任公司为旗下部分基金销售机构的公告》。

8. 本基金管理人已于2017年1月14日发布《泰达宏利睿智稳健灵活配置混合型证券投资基金参与上海天天基金销售有限公司费率优惠活动的公告》。

9. 本基金管理人已于2017年1月14日、1月17日发布《泰达宏利基金管理有限公司关于旗下基金调整长期停牌股票估值方法的公告》。

10. 本基金管理人已于2017年1月19日发布《泰达宏利基金管理有限公司关于调整旗下开放式证券投资基金申（认）购（含定期定额投资）金额下限的公告》

11. 本基金管理人已于2017年2月18日发布《泰达宏利睿智稳健灵活配置证券投资基金参加部分销售机构申购费率优惠活动的公告》。

12. 本基金管理人已于2017年3月18日发布《泰达宏利基金管理有限公司关于

参加上海好买基金销售有限公司费率优惠活动的公告》。

13. 本基金管理人已于2017年3月21日发布《泰达宏利基金管理有限公司关于增加上海利得基金为旗下部分基金销售机构并参加其费率优惠活动的公告》。

14. 本基金管理人已于2017年3月29日发布《泰达宏利基金管理有限公司关于继续参加中国工商银行电子银行申购费率优惠的公告》。

15. 本基金管理人已于2017年4月14日发布《泰达宏利基金管理有限公司关于旗下部分基金参加上海华信证券有限责任公司费率优惠活动的公告》。

16. 本基金管理人已于2017年4月21日发布《泰达宏利睿智稳健灵活配置证券投资基金2017年第1季度报告》。

17. 本基金管理人已于2017年5月11日发布《泰达宏利基金管理有限公司关于旗下基金调整长期停牌股票估值方法的公告》。

## 第23部分 招募说明书存放及查阅方式

招募说明书公布后，应当分别置备于基金管理人、基金托管人和基金销售机构的住所，投资者在支付工本费后，可在合理时间内取得上述文件复印件。对投资者按此种方式所获得的文件及其复印件，基金管理人保证文本的内容与所公告的内容完全一致。

投资者还可以直接登录基金管理人的网站(<http://www.mfcteda.com>)查阅和下载招募说明书。

## 第24部分 备查文件

(一) 本基金备查文件包括下列文件：

- 1、中国证监会准予本基金募集注册的文件；
- 2、《泰达宏利睿智稳健灵活配置混合型证券投资基金基金合同》；
- 3、《泰达宏利睿智稳健灵活配置混合型证券投资基金托管协议》；
- 4、法律意见书；
- 5、基金管理人业务资格批件、营业执照；
- 6、基金托管人业务资格批件、营业执照；
- 7、中国证监会要求的其他文件。

(二) 备查文件的存放地点和投资者查阅方式

1、存放地点：基金合同、托管协议存放在基金管理人和基金托管人的住所；其余备查文件存放在基金管理人处。

2、查阅方式：投资者可在营业时间免费到存放地点查阅，也可按工本费购买复印件。

泰达宏利基金管理有限公司

2017年7月6日