

**平安大华智能生活灵活配置混合型证券投资  
基金招募说明书（更新）摘要  
（2017年第1期）**

**基金管理人：平安大华基金管理有限公司**

**基金托管人：中国建设银行股份有限公司**

**二零一七年六月**

## 重要提示

平安大华智能生活灵活配置混合型证券投资基金（以下简称“本基金”）经中国证监会2015年11月10日证监许可[2015]2556号文注册，本基金基金合同于2016年6月8日正式生效。

基金管理人保证本招募说明书的内容真实、准确、完整。本招募说明书经中国证监会注册，但中国证监会对本基金募集的注册，并不表明其对本基金的价值和收益作出实质性判断或保证，也不表明投资于本基金没有风险。

本基金投资于证券市场，基金净值会因为证券市场波动等因素产生波动，投资者根据所持有的基金份额享受基金收益，同时承担相应的投资风险。本基金投资中的风险包括：因整体政治、经济、社会等环境因素对证券市场价格产生影响而形成的系统性风险，个别证券特有的非系统性风险，由于基金份额持有人连续大量赎回基金产生的流动性风险，基金管理人在基金管理实施过程中产生的积极管理风险，本基金的特定风险等。

本基金为灵活配置混合型基金，存在大类资产配置风险，有可能受到经济周期、市场环境或管理人对市场所处的经济周期和产业周期的判断不足等因素的影响，导致基金的大类资产配置比例偏离最优化水平，给基金投资组合的绩效带来风险。本基金在股票投资中重点关注智能生活主题的上市公司股票，这种评估具有一定的主观性，将在个股投资决策中给基金带来一定的不确定性的风险。该类型股票的波动会受到宏观经济环境、行业周期和公司自身经营状况等因素的影响。因此，本基金整体表现可能在特定期限内低于其他基金。本基金坚持价值和长期投资理念，重视股票投资风险的防范，但是基于投资范围的规定，本基金无法完全规避股票市场和债券市场的下跌风险。同时，本基金可能因持续规模较小而被合并导致基金终止的风险。

本基金可投资中小企业私募债券，当基金所投资的中小企业私募债券之债务人出现违约，或在交易过程中发生交收违约，或由于中小企业私募债券信用质量降低导致价格下降等，可能造成基金财产损失。此外，受市场规模及交易活跃程度的影响，中小企业私募债券可能无法在同一价格水平上进行较大数量的买入或卖出，存在一定的流动性风险，从而对基金收益造成影响。

投资有风险，投资者在投资本基金之前，请仔细阅读本基金的招募说明书和

基金合同，全面认识本基金的风险收益特征和产品特性，并充分考虑自身的风险承受能力，理性判断市场，谨慎做出投资决策。

基金的过往业绩并不预示其未来表现。

基金管理人依照恪尽职守、诚实信用、谨慎勤勉的原则管理和运用基金财产，但不保证基金一定盈利，也不保证最低收益。

本招募说明书（2017年第1期）所载内容截止日期为2017年6月7日，其中投资组合报告与基金业绩截止日期为2017年3月31日。有关财务数据未经审计。

本基金托管人中国建设银行股份有限公司于2017年6月21日对本招募说明书（2017年第1期）进行了复核。

## 第一部分 基金管理人

### （一）基金管理人概况

#### 1、基本情况

名称：平安大华基金管理有限公司

注册地址：深圳市福田区福华三路星河发展中心大厦酒店 01：419

办公地址：深圳市福田区福华三路星河发展中心五楼

批准设立机关：中国证券监督管理委员会

批准设立文号：中国证监会 证监许可【2010】1917号

法定代表人：罗春风

成立日期：2011年1月7日

组织形式：有限责任公司（中外合资）

注册资本：人民币 30000 万元

存续期间：持续经营

联系人：尹延君

联系电话：0755-22621438

#### 2、股东名称、股权结构及持股比例：

股东名称	出资额（万元）	出资比例
平安信托有限责任公司	18,210	60.7%
大华资产管理有限公司	7,500	25%
三亚盈湾旅业有限公司	4,290	14.3%
合计	30,000	100%

基金管理人无任何受处罚记录。

#### 3、客服电话：400-800-4800（免长途话费）

## (二) 基金管理人主要人员情况

### 1、董事、监事及高级管理人员

#### (1) 董事会成员

罗春风先生, 董事长, 博士, 高级经济师。1966年生。曾任中华全国总工会国际部干部, 平安保险集团办公室主任助理、平安人寿广州分公司副总经理、平安人寿总公司人事行政部/培训部总经理、平安保险集团品牌宣传部总经理、平安人寿北京分公司总经理、平安大华基金管理有限公司副总经理、平安大华基金管理有限公司总经理。现任平安大华基金管理有限公司董事长兼任深圳平安大华汇通财富管理有限公司执行董事。

姚波先生, 董事, 硕士, 1971年生。曾任 R. J. Michalski Inc. (美国) 养老金咨询分析员、Guardian Life Ins. Co (美国) 助理精算师、Swiss Re (美国) 精算师、Deloitte Actuarial Consulting Ltd. (香港) 精算师、中国平安保险(集团)股份有限公司副总精算师、总经理助理等职务, 现任中国平安保险(集团)股份有限公司常务副总经理兼首席财务官兼总精算师。

陈敬达先生, 董事, 硕士, 1948年生, 新加坡。曾任香港罗兵咸会计师事务所审计师; 新鸿基证券有限公司执行董事; DBS 唯高达香港有限公司执行董事; 平安证券有限责任公司副总经理; 平安证券有限责任公司副董事长/副总经理; 平安证券有限责任公司董事长; 中国平安保险(集团)执行委员会执行顾问, 现任集团投资管理委员会副主任。

肖宇鹏先生, 董事, 学士, 1970年生。曾任职于中国证监会系统、平安大华基金管理有限公司督察长。现任平安大华基金管理有限公司总经理。

杨玉萍女士, 董事, 学士, 1983年生。曾于平安数据科技(深圳)有限公司从事运营规划, 现任平安保险(集团)股份有限公司人力资源中心薪酬规划管理部高级人力资源经理。

叶杨诗明女士, 董事, 硕士, 1961年生, 加拿大籍。曾任职于澳新银行、渣打银行、汇丰银行并担任高级管理职务。2011年加入大华银行集团, 任大华银行有限公司董事总经理, 现任大华银行有限公司董事总经理兼香港区总裁兼大华银行(中国)有限公司非执行董事, 同时于香港上市公司“数码通电讯集团有限公司”任独立非执行董事。

张文杰先生，董事，学士，1964年生，新加坡。现任大华资产管理有限公司执行董事及首席执行官，新加坡投资管理协会执行委员会委员。历任新加坡政府投资公司“特别投资部门”首席投资员，大华资产管理有限公司组合经理，国际股票和全球科技团队主管。

李兆良先生，独立董事，博士，1965年生。曾任招商局蛇口工业区华南液化气船务公司远洋三副、二副、后加入中国平安保险（集团）任总公司办公室法律室主任、总公司办公室主任助理、高级法律顾问、兼任中国平安保险（集团）总公司保险业务管理委员会委员、总公司投资审查委员会委员、广东海信现代律师事务所专职律师、合伙人；现任广东华瀚律师事务所任主任律师、合伙人。

李娟娟女士，独立董事，学士，1965年生。曾任安徽商业高等专科学校教师、深圳兴粤会计师事务所项目经理、深圳职业技术学院经济系教师、会计专业主任、深圳职业技术学院计财处处长；现任深圳职业技术学院经济学院副院长。

刘雪生先生，独立董事，硕士，1963年生。曾任深圳蛇口中华会计师事务所审计员、深圳华侨城集团会计师、财务经理、子公司副总经理、总会计师、深圳市注册会计师协会部门临时负责人、秘书长助理；现任深圳市注册会计师协会副秘书长。

潘汉腾先生，独立董事，学士，1949年生。曾任新加坡赫乐财务有限公司助理经理、新加坡花旗银行副总裁、新加坡大华银行高级执行副总裁；现任彩日本料理私人有限公司非执行董事、一合环保控股有限公司独立董事、速美建筑集团有限公司独立董事、华业集团有限公司独立董事。

## （2）监事会成员

巢傲文先生，监事长，硕士，1967年生。曾任江西客车厂科室助理工程师；深圳市龙岗区投资管理公司经济研究部科员；平安银行（原深圳发展银行）营业部柜员、副主任、支行会计部副主任、总行电脑部规划室经理、总行零售银行部综合室经理、总行稽核部零售稽核室主管、总行稽核部总经理助理；广东南粤银行总行稽核监察部副总经理（主持工作）、总行人力资源部总经理、惠州分行筹建办主任、分行行长、总行稽核部总经理；现任职于中国平安保险（集团）股份有限公司稽核监察部总经理室，兼任重庆金融资产交易所监事会主席。

冯方女士，监事，硕士，1975年生，新加坡。曾任职于淡马锡控股和旗下的富敦资产管理公司以及新加坡毕盛资产公司、鼎崴资本管理公司。于2013年加入大华资产管理，现任区域总办公室主管。

郭晶女士，监事，硕士，1979年生。曾任广东溢达集团研发总监助理、侨鑫集团人力资源管理岗；现任平安大华基金管理有限公司人力资源室副经理。

李峥女士，监事，硕士，1985年生。曾任德勤华永会计师事务所高级审计员、深圳市宝能投资集团财务部会计主管，现任平安大华基金管理有限公司监察稽核岗。

### (3) 公司高管

罗春风先生，博士，高级经济师。1966年生。曾任中华全国总工会国际部干部，平安保险集团办公室主任助理、平安人寿广州分公司副总经理、平安人寿总公司人事行政部/培训部总经理、平安保险集团品牌宣传部总经理、平安人寿北京分公司总经理、平安大华基金管理有限公司副总经理、平安大华基金管理有限公司总经理，现任平安大华基金管理有限公司董事长兼任深圳平安大华汇通财富管理有限公司执行董事。

肖宇鹏先生，学士，1970年生。曾任职于中国证监会系统、平安大华基金管理有限公司督察长；现任平安大华基金管理有限公司总经理。

付强先生，博士，高级经济师，1969年生。曾任中国华润总公司进出口副科长、申银万国证券研究所任高级研究员、申万巴黎基金管理公司高级研究经理、安信证券首席分析师、嘉实基金管理公司产品总监、平安证券有限责任公司副总经理。现任平安大华基金管理有限公司副总经理。

林婉文女士，1969年生，毕业于新加坡国立大学，拥有学士和荣誉学位，新加坡籍。曾任新加坡国防部职员，大华银行集团助理经理、电子渠道负责人、个人金融部投资产品销售主管、大华银行集团行长助理，大华资产管理公司大中华区业务开发主管，高级董事。现任平安大华基金管理有限公司副总经理。

汪涛先生，1976年生，毕业于谢菲尔德大学，金融硕士学位。曾任海赛宁国际贸易有限公司销售经理、汇丰银行上海分行市场代表、新加坡华侨银行产品经理、渣打银行产品主管、宁波银行总行个人银行部总经理助理、总行审计部副总经理、总行资产托管部副总经理、永赢基金管理有限公司督察长、宁波银行总行资产托管部副总经理。现任平安大华基金管理有限公司副总经理。

#### (4) 督察长

陈特正先生，督察长，学士，1969年生。曾任深圳发展银行龙岗支行行长助理，龙华支行副行长、龙岗支行副行长、布吉支行行长、深圳分行信贷风控部总经理、平安银行深圳分行信贷审批部总经理、平安银行总行公司授信审批部高级审批师、平安银行沈阳分行行长助理兼风控总监。现任平安大华基金管理有限公司督察长。

#### 2、基金经理

孙健先生，基金经理，硕士，1975年生。曾任湘财证券有限责任公司资产管理总部投资经理，中国太平人寿保险有限公司投资部、太平资产管理有限公司组合投资经理，摩根士丹利华鑫货币市场基金基金经理，银华货币市场证券投资基金、银华信用债券型证券投资基金基金经理。2011年9月加入平安大华基金公司，任投资研究部固定收益研究员，现担任“平安大华添利债券型证券投资基金”、“平安大华日增利货币市场基金”、“平安大华保本混合型证券投资基金”、“平安大华安心保本混合型证券投资基金”、“平安大华安享保本混合证券投资基金”、“平安大华安盈保本混合型证券投资基金”、“平安大华惠盈纯债债券型证券投资基金”、“平安大华智能生活灵活配置混合型证券投资基金”基金经理。

神爱前先生，厦门大学财政学硕士，6年证券从业经验，曾任第一创业证券研究所行业研究员、民生证券研究所高级研究员、第一创业证券资产管理部高级研究员，2014年12月加入平安大华基金管理公司，任投资研究部高级研究员，现任平安大华策略先锋混合型证券投资基金、平安大华智慧中国灵活配置混合型证券投资基金、平安大华智能生活灵活配置混合型证券投资基金基金经理。

傅浩，中山大学金融学硕士，8年证券从业经验，曾任国都证券有限责任公司行业研究员、广发证券资产管理（广东）有限公司投资经理，2016年5月加入平安大华基金管理公司，任投资研究部投资经理，现任平安大华行业先锋混合型证券投资基金、平安大华智能生活灵活配置混合型证券投资基金基金经理。

#### 3、投资决策委员会成员

本公司投资决策委员会成员包括：副总经理林婉文女士，基金经理孙健先生，基金经理神爱前先生。

林婉文女士，1969年生，毕业于新加坡国立大学，拥有学士和荣誉学位，



新加坡籍。曾任新加坡国防部职员，大华银行集团助理经理、电子渠道负责人、个人金融部投资产品销售主管、大华银行集团行长助理，大华资产管理公司大中华区业务开发主管，高级董事。现任平安大华基金管理有限公司副总经理。

孙健先生，基金经理，硕士，1975年生。曾任湘财证券有限责任公司资产管理部投资经理，太平资产管理有限公司组合投资经理，摩根士丹利华鑫基金管理有限公司货币基金经理，银华货币市场证券投资基金、银华信用债券型证券投资基金基金经理。2011年9月加入平安大华基金公司，任投资研究部固定收益研究员，现担任“平安大华添利债券型证券投资基金”、“平安大华日增利货币市场基金”、“平安大华保本混合型证券投资基金”、“平安大华安心保本混合型证券投资基金”、“平安大华安享保本混合型证券投资基金”、“平安大华安盈保本混合型证券投资基金”、“平安大华惠盈纯债债券型证券投资基金”、“平安大华智能生活灵活配置混合型证券投资基金”基金经理。

神爱前先生，厦门大学财政学硕士，6年证券从业经验，曾任第一创业证券研究所行业研究员、民生证券研究所高级研究员、第一创业证券资产管理部高级研究员，2014年12月加入平安大华基金管理公司，任投资研究部高级研究员，现任平安大华策略先锋混合型证券投资基金、平安大华智慧中国灵活配置混合型证券投资基金、平安大华智能生活灵活配置混合型证券投资基金基金经理。

4、上述人员之间不存在近亲属关系。

### **(三) 基金管理人职责**

1、依法募集基金，办理或者委托经中国证监会认定的其他机构代为办理基金份额的发售、申购、赎回和登记事宜；

2、办理基金备案手续；

3、自基金合同生效之日起，以诚实信用、勤勉尽责的原则管理和运用基金财产；

4、配备足够的具有专业资格的人员进行基金投资分析、决策，以专业化的经营方式管理和运作基金财产；

5、建立健全内部风险控制、监察与稽核、财务管理及人事管理等制度，保证所管理的基金财产和管理人的财产相互独立，对所管理的不同基金分别管理，分别记账，进行证券投资；

6、除依据《基金法》、基金合同及其他有关规定外，不得为自己及任何第三人谋取利益，不得委托第三人运作基金财产；

7、依法接受基金托管人的监督；

8、计算并公告基金资产净值，确定基金份额申购、赎回价格；

9、采取适当合理的措施使计算基金份额认购、申购、赎回和注销价格的方法符合基金合同等法律文件的规定；

10、按规定受理申购和赎回申请，及时、足额支付赎回款项；

11、进行基金会计核算并编制基金财务会计报告；

12、编制季度、半年度和年度基金报告；

13、严格按照《基金法》、基金合同及其他有关规定，履行信息披露及报告义务；

14、保守基金商业秘密，不得泄露基金投资计划、投资意向等，除《基金法》、基金合同及其他有关规定另有规定外，在基金信息公开披露前应予保密，不得向他人泄露；

15、按照基金合同的约定确定基金收益分配方案，及时向基金份额持有人分配收益；

16、依据《基金法》、基金合同及其他有关规定召集基金份额持有人大会或配合基金托管人、基金份额持有人依法召集基金份额持有人大会；

17、保存基金财产管理业务活动的记录、账册、报表和其他相关资料；

18、以基金管理人名义，代表基金份额持有人利益行使诉讼权利或者实施其他法律行为；

19、组织并参加基金财产清算小组，参与基金财产的保管、清理、估价、变现和分配；

20、因违反基金合同导致基金财产的损失或损害基金份额持有人合法权益，应当承担赔偿责任，其赔偿责任不因其退任而免除；

21、基金托管人违反基金合同造成基金财产损失时，应为基金份额持有人利益向基金托管人追偿；

22、按规定向基金托管人提供基金份额持有人名册资料；

23、面临解散、依法被撤销或者被依法宣告破产时，及时报告中国证监会并通知基金托管人；

- 24、执行生效的基金份额持有人大会决议；
- 25、不从事任何有损基金及其他基金当事人利益的活动；
- 26、依照法律法规为基金的利益对被投资公司行使股东权利，为基金的利益行使因基金财产投资于证券所产生的权利，不谋求对上市公司的控股和直接管理；
- 27、法律法规、中国证监会和基金合同规定的其他义务。

#### **(四) 基金管理人的承诺**

1、基金管理人承诺不从事违反《中华人民共和国证券法》（以下简称“《证券法》”）的行为，并承诺建立健全内部控制制度，采取有效措施，防止违反《证券法》行为的发生；

2、基金管理人承诺不从事以下违反《基金法》的行为，并建立健全的内部控制制度，采取有效措施，防止下列行为的发生：

- (1) 将基金管理人固有财产或者他人财产混同于基金财产从事证券投资；
- (2) 不公平地对待管理的不同基金财产；
- (3) 利用基金财产或职务便利为基金份额持有人以外的第三人谋取利益；
- (4) 向基金份额持有人违规承诺收益或者承担损失；
- (5) 侵占、挪用基金财产；
- (6) 泄露因职务便利获取的未公开信息、利用该信息从事或者明示、暗示他人从事相关的交易活动；
- (7) 玩忽职守，不按照规定履行职责；
- (8) 法律、行政法规和中国证监会规定禁止的其他行为。

3、基金管理人承诺加强人员管理，强化职业操守，督促和约束员工遵守国家有关法律、法规、规章及行业规范，诚实信用、勤勉尽责，不从事以下活动：

- (1) 越权或违规经营；
- (2) 违反基金合同或托管协议；
- (3) 故意损害基金持有人或其它基金相关机构的合法权益；
- (4) 在向中国证监会报送的资料中弄虚作假；
- (5) 拒绝、干扰、阻挠或严重影响中国证监会依法监管；
- (6) 玩忽职守、滥用职权；

(7) 泄露在任职期间知悉的有关证券、基金的商业秘密、尚未依法公开的基金投资内容、基金投资计划等信息;

(8) 除按本公司制度进行基金运作投资外,直接或间接进行其它股票投资;

(9) 协助、接受委托或以其它任何形式为其它组织或个人进行证券交易;

(10) 违反证券交易场所业务规则,利用对敲、倒仓等手段操纵市场价格,扰乱市场秩序;

(11) 贬损同行,以提高自己;

(12) 在公开信息披露和广告中故意含有虚假、误导、欺诈成分;

(13) 以不正当手段谋求业务发展;

(14) 有悖社会公德,损害证券投资基金人员形象;

(15) 其它法律、行政法规禁止的行为。

#### 4、基金管理人关于禁止行为的承诺

为维护基金份额持有人的合法权益,本基金禁止从事下列行为:

(1) 承销证券;

(2) 违反规定向他人贷款或者提供担保;

(3) 从事承担无限责任的投资;

(4) 买卖其他基金份额,但是中国证监会另有规定的除外;

(5) 向基金管理人、基金托管人出资;

(6) 从事内幕交易、操纵证券交易价格及其他不正当的证券交易活动;

(7) 法律、行政法规和中国证监会规定禁止的其他活动;

(8) 法律法规或监管部门取消上述限制,如适用于本基金,则本基金投资不再受相关限制。

基金管理人运用基金财产买卖基金管理人、基金托管人及其控股股东、实际控制人或者与其有其他重大利害关系的公司发行的证券或者承销的证券,或者从事其他重大关联交易的,应当符合基金的投资目标和投资策略,遵循基金份额持有人利益优先的原则,防范利益冲突,建立健全内部审批机制和评估机制,按照市场公平合理价格执行。相关交易必须事先得到基金托管人的同意,并按法律法规予以披露。重大关联交易应提交基金管理人董事会审议,并经过三分之二以上的独立董事通过。基金管理人董事会应至少每半年对关联交易事项进行审查。

#### (五) 基金经理承诺

1、依照有关法律法规和基金合同的规定，本着敬业、诚信和谨慎的原则为基金份额持有人谋取最大利益；

2、不协助、接受委托或以其他任何形式为其他组织或个人进行证券交易，不利用职务之便为自己、或任何第三者谋取利益；

3、不违反现行有效的法律、法规、规章、基金合同和中国证监会的有关规定，不泄露在任职期间知悉的有关证券、基金的商业秘密、尚未依法公开的基金投资内容、基金投资计划等信息；

4、不从事损害基金财产和基金份额持有人利益的证券交易及其他活动。

#### **(六) 基金管理人的内部风险控制制度**

为保证公司规范化运作，有效地防范和化解经营风险，促进公司诚信、合法、有效经营，保障基金份额持有人利益，维护公司及公司股东的合法权益，本基金管理人建立了科学、严密、高效的内部控制体系。

##### **1、公司内部控制的总体目标**

- (1) 保证公司经营管理活动的合法合规性；
- (2) 保证基金份额持有人的合法权益不受侵犯；
- (3) 实现公司稳健、持续发展，维护股东权益；
- (4) 促进公司全体员工恪守职业操守，正直诚信，廉洁自律，勤勉尽责；
- (5) 保护公司最重要的资本：公司声誉。

##### **2、公司内部控制遵循的原则**

(1) 全面性原则：内部控制必须覆盖公司的所有部门和岗位，渗透各项业务过程和业务环节，并普遍适用于公司每一位职员；

(2) 审慎性原则：内部控制的核心是有效防范各种风险，公司组织体系的构成、内部管理制度的建立都要以防范风险、审慎经营为出发点；

(3) 相互制约原则：公司设置的各部门、各岗位权责分明、相互制衡；

(4) 独立性原则：公司根据业务的需要设立相对独立的机构、部门和岗位；公司内部部门和岗位的设置必须权责分明；

(5) 有效性原则：各种内部管理制度具有高度的权威性，应是所有员工严格遵守的行动指南；执行内部管理制度不能有任何例外，任何人不得拥有超越制度或违反规章的权力；

(6) 适时性原则：内部控制应具有前瞻性，并且必须随着公司经营战略、经营方针、经营理念等内部环境的变化和国家法律法规、政策制度等外部环境的改变及时进行相应的修改和完善；

(7) 成本效益原则：公司运用科学化的经营管理方法降低运作成本，提高经济效益，力争以合理的控制成本达到最佳的内部控制效果；

(8) 防火墙原则：公司基金资产、自有资产、其他资产的运作应当分离，基金投资研究、决策、执行、清算、评估等部门和岗位，应当在物理上和制度上适当隔离。

### 3、内部控制的制度体系

公司制定了合理、完备、有效并易于执行的制度体系。公司制度体系由不同层面的制度构成。按照其效力大小分为四个层面：第一个层面是公司内部控制大纲，它是公司制定各项规章制度的纲要和总揽；第二个层面是公司基本管理制度，包括风险控制制度、投资管理制度、基金会计制度、信息披露制度、监察稽核制度、信息技术管理制度、公司财务制度、资料档案制度、业绩评估考核制度和紧急应变制度；第三个层面是部门业务规章，是在基本管理制度的基础上，对各部门的主要职责、岗位设置、岗位责任、操作守则等的具体说明；第四个层面是业务操作手册，是各项具体业务和管理工作的运行办法，是对业务各个细节、流程进行的描述和约束。它们的制订、修改、实施、废止应该遵循相应的程序，每一层面的内容不得与其以上层面的内容相违背。公司重视对制度的持续检验，结合业务的发展、法规及监管环境的变化以及公司风险控制的要求，不断检讨和增强公司制度的完备性、有效性。

### 4、关于授权、研究、投资、交易等方面的控制点

#### (1) 授权制度

公司的授权制度贯穿于整个公司活动。股东会、董事会、监事会和管理层必须充分履行各自的职权，健全公司逐级授权制度，确保公司各项规章制度的贯彻执行；各项经济经营业务和管理程序必须遵从管理层制定的操作规程，经办人员的每一项工作必须是在业务授权范围内进行。公司重大业务的授权必须采取书面形式，授权书应当明确授权内容和时效。公司授权要适当，对已获授权的部门和人员应建立有效的评价和反馈机制，对已不适用的授权应及时修改或取消授权。

## (2) 公司研究业务

研究工作应保持独立、客观，不受任何部门及个人的不正当影响；建立严密的研究工作业务流程，形成科学、有效的研究方法；建立投资产品备选库制度，研究部门根据投资产品的特征，在充分研究的基础上建立和维护备选库。建立研究与投资的业务交流制度，保持畅通的交流渠道；建立研究报告质量评价体系，不断提高研究水平。

## (3) 基金投资业务

基金投资应确立科学的投资理念，根据决策的风险防范原则和效率性原则制定合理的决策程序；在进行投资时应有明确的投资授权制度，并应建立与所授权限相应的约束制度和考核制度。建立严格的投资禁止和投资限制制度，保证基金投资的合法合规性。建立投资风险评估与管理制度，将重点投资限制在规定的风险权限额度内；对于投资结果建立科学的投资管理业绩评价体系。

## (4) 交易业务

建立集中交易室和集中交易制度，投资指令通过集中交易室完成；应建立交易监测系统、预警系统和交易反馈系统，完善相关的安全设施；集中交易室应对交易指令进行审核，建立公平的交易分配制度，确保各基金利益的公平；交易记录应完善，并及时进行反馈、核对和存档保管；同时应建立科学的投资交易绩效评价体系。

## (5) 基金会计核算

公司根据法律法规及业务的要求建立会计制度，并根据风险控制点建立严密的会计系统，对于不同基金、不同客户独立建账，独立核算；公司通过复核制度、凭证制度、合理的估值方法和估值程序等会计措施真实、完整、及时地记载每一笔业务并正确进行会计核算和业务核算。同时还建立会计档案保管制度，确保档案真实完整。

## (6) 信息披露

公司建立了完善的信息披露制度，保证公开披露的信息真实、准确、完整。公司设立了信息披露负责人，并建立了相应的程序进行信息的收集、组织、审核和发布工作，以此加强对信息的审查核对，使所公布的信息符合法律法规的规定，同时加强对信息披露的检查和评价，对存在的问题及时提出改进办法。

### (7) 监察稽核

公司设立督察长，经董事会聘任，报中国证监会核准。根据公司监察稽核工作的需要和董事会授权，督察长可以列席公司相关会议，调阅公司相关档案，就内部控制制度的执行情况独立地履行检查、评价、报告、建议职能。督察长定期和不定期向董事会报告公司内部控制执行情况，董事会对督察长的报告进行审议。

公司设立监察稽核部开展监察稽核工作，并保证监察稽核部的独立性和权威性。公司明确了监察稽核部及内部各岗位的具体职责，严格制订了专业任职条件、操作程序和组织纪律。

监察稽核部强化内部检查制度，通过定期或不定期检查内部控制制度的执行情况，促使公司各项经营管理活动的规范运行。

公司董事会和管理层充分重视和支持监察稽核工作，对违反法律法规和公司内部控制制度的，追究有关部门和人员的责任。

### 5、基金管理人关于内部控制制度声明书

- (1) 本公司承诺以上关于内部控制制度的披露真实、准确；
- (2) 本公司承诺根据市场变化和公司业务发展不断完善内部控制制度。



## 第二部分 基金托管人

### 一、基金托管人情况

#### (一) 基本情况

名称：中国建设银行股份有限公司(简称：中国建设银行)

住所：北京市西城区金融大街 25 号

办公地址：北京市西城区闹市口大街 1 号院 1 号楼

法定代表人：王洪章

成立时间：2004 年 09 月 17 日

组织形式：股份有限公司

注册资本：贰仟伍佰亿壹仟零玖拾柒万柒仟肆佰捌拾陆元整

存续期间：持续经营

基金托管资格批文及文号：中国证监会证监基字[1998]12 号

联系人：田 青

联系电话：(010)6759 5096

中国建设银行成立于 1954 年 10 月，是一家国内领先、国际知名的大型股份制商业银行，总部设在北京。中国建设银行于 2005 年 10 月在香港联合交易所挂牌上市(股票代码 939)，于 2007 年 9 月在上海证券交易所挂牌上市(股票代码 601939)。

资产负债稳步增长。2016 年末，中国建设银行资产总额 20.96 万亿元，较上年增加 2.61 万亿元，增幅 14.25%，其中客户贷款总额 11.76 万亿元，较上年增加 1.27 万亿元，增幅 12.13%。负债总额 19.37 万亿元，较上年增加 2.47 万亿元，增幅 14.61%，其中客户存款总额 15.40 万亿元，较上年增加 1.73 万亿元，增幅 12.69%。

核心财务指标表现良好。积极消化五次降息、利率市场化等因素影响，中国建设银行实现净利润 2,323.89 亿元，较上年增长 1.53%。手续费及佣金净收入 1,185.09 亿元，在营业收入中的占比较上年提升 0.83 个百分点。平均资产回报率 1.18%，加权平均净资产收益率 15.44%，净利息收益率 2.20%，成本收入比为 27.49%，资本充足率 14.94%，均居同业领先水平。

2016 年，中国建设银行先后获得国内外知名机构授予的 100 余项重要奖项。

荣获《欧洲货币》“2016 中国最佳银行”，《环球金融》“2016 中国最佳消费者银行”、“2016 亚太区最佳流动性管理银行”，《机构投资者》“人民币国际化服务钻石奖”，《亚洲银行家》“中国最佳大型零售银行奖”及中国银行业协会“年度最具社会责任金融机构奖”。中国建设银行在英国《银行家》2016 年“世界银行 1000 强排名”中，以一级资本总额继续位列全球第 2；在美国《财富》2016 年世界 500 强排名第 22 位。

中国建设银行总行设资产托管业务部，下设综合处、基金市场处、证券保险资产市场处、理财信托股权市场处、QFII 托管处、养老金托管处、清算处、核算处、跨境托管运营处、监督稽核处等 10 个职能处室，在上海设有投资托管服务上海备份中心，共有员工 220 余人。自 2007 年起，托管部连续聘请外部会计师事务所对托管业务进行内部控制审计，并已经成为常规化的内控工作手段。

## （二）主要人员情况

赵观甫，资产托管业务部总经理，曾先后在中国建设银行郑州市分行、总行信贷部、总行信贷二部、行长办公室工作，并在中国建设银行河北省分行营业部、总行个人银行业务部、总行审计部担任领导职务，长期从事信贷业务、个人银行业务和内部审计等工作，具有丰富的客户服务和业务管理经验。

龚毅，资产托管业务部副总经理，曾就职于中国建设银行北京市分行国际部、营业部并担任副行长，长期从事信贷业务和集团客户业务等工作，具有丰富的客户服务和业务管理经验。

黄秀莲，资产托管业务部副总经理，曾就职于中国建设银行总行会计部，长期从事托管业务管理等工作，具有丰富的客户服务和业务管理经验。

原玢，资产托管业务部副总经理，曾就职于中国建设银行总行国际业务部，长期从事海外机构及海外业务管理、境内外汇业务管理、国外金融机构客户营销拓展等工作，具有丰富的客户服务和业务管理经验。

## （三）基金托管业务经营情况

作为国内首批开办证券投资基金托管业务的商业银行，中国建设银行一直秉持“以客户为中心”的经营理念，不断加强风险管理和内部控制，严格履行托管人的各项职责，切实维护资产持有人的合法权益，为资产委托人提供高质量的托管服务。经过多年稳步发展，中国建设银行托管资产规模不断扩大，托管业务品

种不断增加,已形成包括证券投资基金、社保基金、保险资金、基本养老个人账户、(R)QFII、(R)QDII、企业年金等产品在内的托管业务体系,是目前国内托管业务品种最齐全的商业银行之一。截至2017年一季度末,中国建设银行已托管719只证券投资基金。中国建设银行专业高效的托管服务能力和业务水平,赢得了业内的高度认同。中国建设银行连续11年获得《全球托管人》、《财资》、《环球金融》“中国最佳托管银行”、“中国最佳次托管银行”、“最佳托管专家——QFII”等奖项,并在2016年被《环球金融》评为中国市场唯一一家“最佳托管银行”。

## 二、基金托管人的内部控制制度

### (一) 内部控制目标

作为基金托管人,中国建设银行严格遵守国家有关托管业务的法律法规、行业监管规章和中国建设银行内有关管理规定,守法经营、规范运作、严格监察,确保业务的稳健运行,保证基金财产的安全完整,确保有关信息的真实、准确、完整、及时,保护基金份额持有人的合法权益。

### (二) 内部控制组织结构

中国建设银行设有风险与内控管理委员会,负责全行风险管理与内部控制工作,对托管业务风险控制工作进行检查指导。资产托管业务部配备了专职内控合规人员负责托管业务的内控合规工作,具有独立行使内控合规工作职权和能力。

### (三) 内部控制制度及措施

资产托管业务部具备系统、完善的制度控制体系,建立了管理制度、控制制度、岗位职责、业务操作流程,可以保证托管业务的规范操作和顺利进行;业务人员具备从业资格;业务管理严格实行复核、审核、检查制度,授权工作实行集中控制,业务印章按规程保管、存放、使用,账户资料严格保管,制约机制严格有效;业务操作区专门设置,封闭管理,实施音像监控;业务信息由专职信息披露人负责,防止泄密;业务实现自动化操作,防止人为事故的发生,技术系统完整、独立。

## 三、基金托管人对基金管理人运作基金进行监督的方法和程序

### (一) 监督方法

依照《基金法》及其配套法规和基金合同的约定,监督所托管基金的投资运作。利用自行开发的“新一代托管应用监督子系统”,严格按照现行法律法规以

及基金合同规定,对基金管理人运作基金的投资比例、投资范围、投资组合等情况进行监督。在日常为基金投资运作所提供的基金清算和核算服务环节中,对基金管理人发送的投资指令、基金管理人对各基金费用的提取与开支情况进行检查监督。

## (二) 监督流程

1. 每工作日按时通过新一代托管应用监督子系统,对各基金投资运作比例控制等情况进行监控,如发现投资异常情况,向基金管理人进行风险提示,与基金管理人进行情况核实,督促其纠正,如有重大异常事项及时报告中国证监会。

2. 收到基金管理人的划款指令后,对指令要素等内容进行核查。

3. 根据基金投资运作监督情况,定期编写基金投资运作监督报告,对各基金投资运作的合法合规性和投资独立性等方面进行评价,报送中国证监会。

4. 通过技术或非技术手段发现基金涉嫌违规交易,电话或书面要求基金管理人进行解释或举证,并及时报告中国证监会。

## 第三部分 相关服务机构

### 一、基金份额发售机构

#### 1、直销机构

(1) 平安大华基金管理有限公司

办公地址：深圳市福田区福华三路星河发展中心五楼

法定代表人：罗春风

电话：0755-22627627

传真：0755-23990088

联系人：尹延君

网址：[www.fund.pingan.com](http://www.fund.pingan.com)

(2) 平安大华基金网上交易平台

网址：[www.fund.pingan.com](http://www.fund.pingan.com)

联系人：张勇

客服电话：400-800-4800

#### 2、代销机构

(1) 中国建设银行股份有限公司

注册地址：北京市西城区金融大街 25 号

办公地址：北京市西城区闹市口大街 1 号院 1 号楼

法定代表人：王洪章

联系人：王琳

联系电话：010—67596084

客服电话：95533

传真：010—66275654

网址：[www.ccb.com](http://www.ccb.com)

(2) 中国银行股份有限公司

注册地址：北京市复兴门内大街 1 号

办公地址：北京市复兴门内大街 1 号

法定代表人：田国立

联系人：陈洪源

联系电话：010-66592194

客服电话：95566

传真：010-66594465

网址：www.boc.cn

(3) 中信银行股份有限公司

注册地址：北京市东城区朝阳门北大街8号富华大厦C座

办公地址：北京市东城区朝阳门北大街9号

法定代表人：常振明

联系人：廉赵峰

联系电话：010-58560666

客服电话：95558

传真：010-65550827

网址：www.bank.ecitic.com

(4) 兴业银行股份有限公司

注册地址：福州市湖东路154号

办公地址：福州市湖东路154号

法定代表人：高建平

联系人：卞晷煜

电话：021-52629999-218022

客服电话：95561

传真：021-62569070/62569187

网址：www.cib.com.cn

(5) 民生银行股份有限公司

注册地址：北京市西城区复兴门内大街2号

办公地址：北京市西城区复兴门内大街2号

法定代表人：洪崎

联系人：穆婷

电话：010-58560666

客服电话：95568

网址: [www.cmbc.com.cn](http://www.cmbc.com.cn)

(6) 平安银行股份有限公司

注册地址: 广东省深圳市深南东路 5047 号

办公地址: 广东省深圳市深南东路 5047 号

法定代表人: 孙建一

联系人: 张莉

联系电话: 021-38637673

客服电话: 95511-3

传真: 021-50979507

网址: <http://bank.pingan.com/>

(7) 宁波银行股份有限公司

注册地址: 宁波市鄞州区宁南南路 700 号

办公地址: 宁波市鄞州区宁南南路 700 号

法定代表人: 陆华裕

联系人: 任巧超

联系电话: 0574-81850830

客服电话: 95574

传真: 0574-87050024

网址: [www.nbc.com.cn](http://www.nbc.com.cn)

(8) 深圳新兰德证券投资咨询有限公司

注册地址: 深圳市福田区华强北路赛格科技园 4 栋 10 层 1006#

办公地址: 北京市西城区宣武门外大街 28 号富卓大厦 16 层

法定代表人: 杨懿

联系人: 张燕

电话: 010-83363099

传真: 010-83363010

客服电话: 400-166-1188

网址: <http://8.jrj.com.cn>

(9) 厦门市鑫鼎盛控股有限公司

注册地址：厦门市思明区鹭江道2号厦门第一广场西座1501-1504室

办公地址：厦门市思明区鹭江道2号厦门第一广场西座1501-1504室

邮政编码：361002

法定代表人：陈洪生

联系人：陈承智

电话：0592-3122673

传真：0592-3122701

客服电话：400-918-0808

(10) 诺亚正行（上海）基金销售投资顾问有限公司

注册地址：上海市虹口区飞虹路360弄9号3724室

办公地址：上海市杨浦区秦皇岛路32号c栋

法定代表人：汪静波

联系人：李娟

联系电话：021-80359115

网址：[www.noah-fund.com](http://www.noah-fund.com)

客服电话：400-821-5399

(11) 深圳众禄金融控股股份有限公司

注册地址：深圳市罗湖区梨园路物资控股置地大厦8楼801

办公地址：深圳市罗湖区梨园路物资控股置地大厦8楼801

法定代表人：薛峰

联系人：童彩平

联系电话：0755-33227950

网址：[www.zlfund.cn](http://www.zlfund.cn)

客服电话：4006-788-887

(12) 上海天天基金销售有限公司

注册地址：上海市徐汇区龙田路190号2号楼2层

办公地址：上海市徐汇区龙田路195号3C座7楼

法定代表人：其实

联系人：潘世友



电话：021-54509998

传真：021-64385308

客服电话：400-1818-188

网址：www.1234567.com.cn

(13) 上海好买基金销售有限公司

注册地址：上海市虹口区场中路685弄37号4号楼449室

办公地址：上海市浦东新区浦东南路1118号鄂尔多斯国际大厦903~906室

法定代表人：杨文斌

联系人：张茹

电话：021-20613999

传真：021-68596916

客服电话：400-700-9665

网址：www.ehowbuy.com

(14) 上海长量基金销售投资顾问有限公司

注册地址：上海市浦东新区高翔路526号2幢220室

办公地址：上海市浦东新区浦东大道555号裕景国际B座16层

法定代表人：张跃伟

联系人：何昶

电话：021-20691922

传真：021-20691861

客服电话：4008202899

网址：www.erichfund.com

(15) 上海利得基金销售有限公司

注册地址：上海市宝山区蕴川路5475号1033室

办公地址：上海浦东新区峨山路91弄61号10号楼12楼

法定代表人：沈继伟

联系人：徐鹏

电话：86-021-50583533

传真：86-021-50583533

客服电话：400-067-6266

网址：<http://admin.leadfund.com>.

(16) 乾道金融信息服务(北京)有限公司

注册地址：北京市海淀区东北旺村南1号楼7层7117室

办公地址：北京市西城区德外大街合生财富广场1302室

法定代表人：王兴吉

联系人：高雪超

网址：[www.qiandaojr.com](http://www.qiandaojr.com)

电话：400888080

(17) 北京格上富信投资顾问有限公司

注册地址：北京市朝阳区东三环北路19号楼701内09室

办公地址：北京市朝阳区东三环北路19号楼701内09室

法定代表人：李悦章

联系人：曹庆展

联系电话：010-85932450

网址：[www.igesafe.com](http://www.igesafe.com)

客服电话：400-066-8586

(18) 北京增财基金销售有限公司

注册地址：北京市西城区南礼士路66号建威大厦1208室

办公地址：北京市西城区南礼士路66号建威大厦1208室

法定代表人：罗细安

联系人：李皓

联系电话：13521165454

客服电话：400-001-8811

传真：010-67000988-6000

网址：[www.zcvc.com.cn](http://www.zcvc.com.cn)

(19) 北京恒天明泽基金销售有限公司

注册地址：北京市经济技术开发区宏达北路10号五层5122室

办公地址：北京市朝阳区亮马桥路39号第一上海中心C座6层

法定代表人：李悦

联系人：张晔

电话：010-58845312

网址：[www.chtfund.com](http://www.chtfund.com)

客服电话：400-8980-618

(20) 北京汇成基金销售有限公司

注册地址：北京市海淀区中关村大街11号11层1108

办公地址：北京市海淀区中关村大街11号11层1108

法定代表人：王伟刚

联系人：丁向坤

电话：010-56282140

客服电话：400-619-9059

网址：<http://www.fundzone.cn>

(21) 深圳盈信基金销售有限公司

注册地址：深圳市福田区莲花街道商报东路英龙商务大厦8楼A-1

办公地址：辽宁省大连市中山区南山路155号南山1910小区A3-1

法定代表人：苗宏升

网站：[www.fundying.com](http://www.fundying.com)

客服电话：4007-903-688

(22) 一路财富（北京）信息科技有限公司

注册地址：北京市西城区车公庄大街9号五栋大楼C座702室

办公地址：北京市西城区阜成门外大街2号万通新世界广场A座2208

法定代表人：吴雪秀

联系人：刘栋栋

电话：010-88312877

传真：010-88312099

客服电话：400-001-1566

网址：[www.yilucaifu.com](http://www.yilucaifu.com)

(23) 天津国美基金销售有限公司

注册地址：天津经济技术开发区南港工业区综合服务区办公楼 D 座二层  
202-124 室

办公地址：北京市朝阳区霄云路 26 号鹏润大厦 B 座 9 层

法定代表人：丁东华

联系人：郭宝亮

电话：010-59287984

传真：010-59287825

客服电话：400-111-0889

(24) 凤凰金信（银川）投资管理有限公司

注册地址：宁夏银川市金凤区阅海湾中央商务区万寿路 142 号 1402

办公地址：北京市朝阳区紫月路 18 号院 18 号楼

法定代表人：程刚

联系人：张旭

电话：010-58160168

客服电话：400-810-5919

网址：[www.fengfd.com](http://www.fengfd.com)

(25) 扬州国信嘉利投资理财有限公司

注册地址：广陵产业园创业路 7 号

办公地址：江苏省扬州市文昌西路 56 号公元国际 320

法定代表人：王浩

网址：[www.gxjlc.com](http://www.gxjlc.com)

客服电话：400-021-6088

(26) 泰诚财富基金销售（大连）有限公司

注册地址：辽宁省大连市沙河口区星海中龙园 3 号

办公地址：辽宁省大连市沙河口区星海中龙园 3 号

法定代表人：林卓

联系人：张晓辉

网址：[www.taichengcaifu.com](http://www.taichengcaifu.com)

客服电话：400-6411-999

(27) 深圳前海京西票号基金销售有限公司

注册地址：深圳市前海深港合作区前湾一路1号A栋201室（入驻深圳市前海商务秘书有限公司）

办公地址：深圳市罗湖区和平路鸿隆世纪广场B座211室

法定代表人：吴永宏

联系人：盖润英

电话：0755-66607751

网址：<http://a24111747.atobo.com.cn>

(28) 上海中正达广投资管理有限公司

注册地址：上海市徐汇区龙腾大道2815号302室

办公地址：上海市徐汇区龙腾大道2815号302室

法定代表人：黄欣

联系人：戴珉微

电话：021-33768132

客服电话：400-6767-523

网址：[www.zzwealth.cn](http://www.zzwealth.cn)

(29) 北京乐融多源投资咨询有限公司

注册地址：北京市朝阳区西大望路1号1号楼16层1603室

办公地址：北京市朝阳区西大望路1号1号楼16层1603室

法定代表人：董浩

联系人：牛亚楠

联系电话：18610807009

客服电话：400-068-1176

网址：[www.jimubox.com](http://www.jimubox.com)

(30) 深圳富济财富管理有限公司

注册地址：深圳市前海深港合作区前湾路1号A栋201室

办公地址：深圳市南山区高新南七道惠恒集团二期418室

法定代表人：齐小贺

联系人：刘昊

电话: 0755-83999907

传真: 0755-83999926

客服电话: 0755-83999907

网址: [www.jinqianwo.cn](http://www.jinqianwo.cn)

(31) 武汉市伯嘉基金销售有限公司

注册地址: 湖北省武汉市江汉区武汉中央商务区泛海国际 SOHO 城(一期)  
第7栋23层1号、4号

办公地址: 湖北省武汉市江汉区武汉中央商务区泛海国际 SOHO 城(一期)  
第7栋23层1号、4号

法定代表人: 陶捷

联系人: 孔繁

电话: 027-87006009

网址: <http://www.buyfunds.cn>

客服电话: 400-027-9899

(32) 上海陆金所资产管理有限公司

注册地址: 上海市浦东新区陆家嘴环路1333号14楼09单元

办公地址: 上海市浦东新区陆家嘴环路1333号14楼

法定代表人: 郭坚

联系人: 宁博宇

电话: 021-20665952

传真: 021-22066653

客服电话: 4008219031

网址: [www.lufunds.com](http://www.lufunds.com)

(33) 大泰金石投资管理有限公司

注册地址: 南京市建邺市江东中路359号

办公地址: 上海市长宁区虹桥路1386号文广大厦15楼

法定代表人: 袁顾明

联系人: 何庭宇

电话: 13917225742

传真：021-22268089

客服电话：021-22267995/400-928-2266

网址：[www.dtfunds.com](http://www.dtfunds.com)

(34) 珠海盈米财富管理有限公司

注册地址：珠海市横琴新区宝华路6号

办公地址：广州市海珠区琶洲大道东1号保利国际广场南塔12楼

法定代表人：肖雯

联系人：吴煜浩

电话：020-89629021

传真：020-89629011

客服电话：020-89629066

网址：[www.yingmi.cn](http://www.yingmi.cn)

(35) 和耕传承基金销售有限公司

注册地址：郑州市郑东新区东风南路康宁街互联网金融大厦6层

办公地址：郑州市郑东新区东风南路康宁街互联网金融大厦6层

法定代表人：李淑慧

联系人：方良治

电话：0371-55213196

客服电话：400-055-5671

网址：<http://www.hgccpb.com>

(36) 奕丰金融服务（深圳）有限公司

注册地址：深圳市前海深港合作区前湾一路1号A栋201室（入驻深圳市前海商务秘书有限公司）

办公地址：深圳市南山区海德三路海岸城大厦1115、1116及1307室

法定代表人：TAN YIK KUAN

联系人：项晶晶

电话：0755-8946 0500

传真：0755-2167 4453

客服电话：400-684-0500

网址：[www.ifastps.com.cn](http://www.ifastps.com.cn)

(37) 北京懒猫金融信息服务有限公司

注册地址：北京市石景山区石景山路 31 号院盛景国际广场 3 号楼 1119

办公地址：北京市朝阳区四惠东通惠河畔产业园区 1111 号

法定代表人：许现良

联系人：朱翔宇

联系电话：15921710500

网址：[www.lanmao.com](http://www.lanmao.com)

客服电话：400-500-882

(38) 京东金融-北京肯特瑞财富投资管理有限公司

注册地址：北京市海淀区海淀东三街 2 号 4 层 401-15

办公地址：北京市海淀区海淀东三街 2 号 4 层 401-15

法定代表人：陈超

联系人：赵德赛

电话：4000888816

客服电话：95118

网址：<http://fund.jd.com>

(39) 上海云湾投资管理有限公司

注册地址：中国（上海）自由贸易试验区新金桥路 27 号 13 号楼 2 层

办公地址：中国（上海）自由贸易试验区新金桥路 27 号 13 号楼 2 层

法定代表人：戴新装

联系人：江辉

电话：021-20530224

传真：021-20538999

客服电话：400-820-1515

网址：[www.zhengtongfunds.com](http://www.zhengtongfunds.com)

(40) 国泰君安证券股份有限公司

注册地址：中国（上海）自由贸易试验区商城路 618 号

办公地址：上海市浦东新区银城中路 168 号上海银行大厦 29 楼



法定代表人：杨德红

联系人：朱雅葳

联系电话：021-38676767

客服电话：95521

传真：021-38670666

网址：[www.gtja.com](http://www.gtja.com)

(41) 中信建投证券股份有限公司

注册地址：北京市朝阳区安立路 66 号 4 号楼

办公地址：北京市朝阳区门内大街 188 号

法定代表人：王常青

联系人：许梦园

联系电话：010-85156398

客服电话：400-8888-108

传真：010-65182261

网址：[www.csc108.com](http://www.csc108.com)

(42) 中信证券股份有限公司

注册地址：广东省深圳市福田区中心三路 8 号卓越时代广场（二期）北座

办公地址：北京市朝阳区亮马桥路 48 号中信证券大厦

法定代表人：张佑君

联系人：周雪晴

联系电话：010-60834772

客服电话：95548

网址：[www.cs.ecitic.com](http://www.cs.ecitic.com)

(43) 中国银河证券股份有限公司

注册地址：北京市西城区金融大街 35 号国际企业大厦 C 座

办公地址：北京市西城区金融大街 35 号国际企业大厦 C 座 2—6 层

法定代表人：陈有安

联系人：田薇

客服电话：400-8888-888

传真：010-66568990

网址：[www.chinastock.com.cn](http://www.chinastock.com.cn)

(44) 申万宏源证券有限公司

注册地址：上海市长乐路 989 号世纪商贸广场 45 楼

办公地址：上海市长乐路 989 号世纪商贸广场 40 楼

法定代表人：李梅

联系人：李玉婷

联系电话：021-33388229

客服电话：95523 或 4008895523

传真：021-33388224

网址：[www.swhysc.com](http://www.swhysc.com)

(45) 兴业证券股份有限公司

注册地址：福州市湖东路 268 号

办公地址：上海市浦东新区民生路 1199 弄证大五道口广场 1 号楼 21 层

法定代表人：兰荣

联系人：黄英

联系电话：0591-38162212

客服电话：95562

传真：0591-38507538

网址：[www.xyzq.com](http://www.xyzq.com)

(46) 长江证券股份有限公司

注册地址：武汉市新华路特 8 号长江证券大厦

办公地址：武汉市新华路特 8 号长江证券大厦

法定代表人：胡运钊

联系人：奚博宇

联系电话：021-68751860

客服电话：95579 或 4008-888-999

传真：027-85481900

网址：[www.95579.com](http://www.95579.com)

## (47) 安信证券股份有限公司

注册地址：深圳市福田区金田路 4018 号安联大厦 35 层、28 层 A02 单元

办公地址：深圳市福田区金田路 4018 号安联大厦 35 层、28 层 A02 单元

法定代表人：王连志

联系人：陈剑虹

电话：0755-82555551

客服电话：400-800-1001

网址：[www.essence.com.cn](http://www.essence.com.cn)

## (48) 西南证券股份有限公司

注册地址：重庆市江北区桥北苑 8 号

办公地址：重庆市江北区桥北苑 8 号西南证券大厦

法定代表人：余维佳

联系人：张煜

电话：023-63786633

客服电话：95355、400-8096-096

传真：023-63786212

网址：[www.swsc.com.cn](http://www.swsc.com.cn)

## (49) 万联证券有限责任公司

注册地址：广东省广州市天河区珠江东路 11 号高德置地广场 F 座 18、19 层

办公地址：广东省广州市天河区珠江东路 11 号高德置地广场 E 座 12 层

法定代表人：张建军

联系人：甘蕾

电话：020-38286026

传真：020-38286588

客服电话：400-8888-133

网址：[www.wlzq.cn](http://www.wlzq.cn)

## (50) 渤海证券股份有限公司

注册地址：天津市经济技术开发区第二大街 42 号写字楼 101 室

办公地址：天津市南开区宾水西道 8 号

法定代表人：王春峰

联系人：王星

电话：022-28451922

网址：[www.ewww.com.cn](http://www.ewww.com.cn)

(51) 华泰证券股份有限公司

注册地址：南京市江东中路 228 号

办公地址：南京市建邺区江东中路 228 号华泰证券广场

法定代表人：周易

联系人：庞晓芸

联系电话：0755-82492193

客服电话：95597

传真：0755-82492962（深圳）

网址：[www.htsc.com.cn](http://www.htsc.com.cn)

(52) 中信证券（山东）有限责任公司

注册地址：青岛市崂山区苗岭路 29 号澳柯玛大厦 15 层（1507-1510 室）

办公地址：青岛市崂山区深圳路 222 号青岛国际金融广场 1 号楼第 20 层

法定代表人：杨宝林

联系人：吴忠超

联系电话：0532-85022326

客服电话：0532-96577

传真：0532-85022605

网址：[www.citicssd.com](http://www.citicssd.com)

(53) 信达证券股份有限公司

注册地址：北京市西城区闹市口大街 9 号院 1 号楼

办公地址：北京市西城区闹市口大街 9 号院 1 号楼

法定代表人：张志刚

联系人：尹旭航

联系电话：010-63081493

客服电话：95321

网址：[www.cindasc.com](http://www.cindasc.com)

(54) 光大证券股份有限公司

注册地址：上海市静安区新闻路 1508 号

办公地址：上海市静安区新闻路 1508 号

法定代表人：薛峰

联系人：何耀

联系电话：021-22169999

客服电话：95525

传真：021-22169134

网址：[www.ebscn.com](http://www.ebscn.com)

(55) 东北证券股份有限公司

注册地址：吉林省长春市自由大路 1138 号

办公地址：吉林省长春市自由大路 1138 号

法定代表人：杨树财

联系人：安岩岩

电话：0431-85096517

客服电话：95360

传真：0431-85096795

网址：[www.nesc.cn](http://www.nesc.cn)

(56) 大同证券有限责任公司

注册地址：大同市城区迎宾街 15 号桐城中央 21 层

办公地址：山西省太原市长治路 111 号山西世贸中心 A 座 12、13 层

法定代表人：董祥

联系人：薛津

电话：0351-4130322

传真：0351-7219891

网址：[www.dtsbc.com.cn](http://www.dtsbc.com.cn)

(57) 国联证券股份有限公司

注册地址：江苏省无锡市太湖新城金融一街 8 号 7-9 层

办公地址：江苏省无锡市太湖新城金融一街8号7-9层

法定代表人：姚志勇

联系人：沈刚

电话：0510-82831662

传真：0510-82830162

客服电话：95570

网址：[www.glsc.com.cn](http://www.glsc.com.cn)

(58) 平安证券股份有限公司

注册地址：深圳市福田区中心区金田路4036号荣超大厦16-20层

办公地址：深圳市福田区中心区金田路4036号荣超大厦16-20层

法定代表人：曹实凡

联系人：石静武

联系电话：0755-22631117

客服电话：400-8816-168

传真：0755-82400862

网址：[stock.pingan.com](http://stock.pingan.com)

(59) 东海证券股份有限公司

注册地址：江苏省常州延陵西路23号投资广场18层

办公地址：上海市浦东新区东方路1928号东海证券大厦

法定代表人：赵俊

电话：021-20333333

传真：021-50498825

联系人：王一彦

客服电话：95531；400-8888-588

网址：[www.longone.com.cn](http://www.longone.com.cn)

(60) 申万宏源西部证券有限公司

注册地址：新疆乌鲁木齐市高新区（新市区）北京南路358号大成国际大厦20楼2005室

办公地址：新疆乌鲁木齐市高新区（新市区）北京南路358号大成国际大厦

20楼2005室

法定代表人：李季

联系人：李巍

电话：010-88085858

传真：010-88085195

客服电话：4008000562

网址：[www.hysec.com](http://www.hysec.com)

(61) 中泰证券股份有限公司

注册地址：山东省济南市经十路20518号

办公地址：山东省济南市经七路86号证券大厦

法定代表人：李玮

联系人：许曼华

联系电话：021-20315117

客服电话：95538

传真：0531-68889752

网址：[www.zts.com.cn](http://www.zts.com.cn)

(62) 第一创业证券股份有限公司

注册地址：深圳市福田区福华一路115号投行大厦20楼

办公地址：深圳市福田区福华一路115号投行大厦15-20楼

法定代表人：刘学民

联系人：毛诗莉

电话：0755-23838750

传真：0755-25838701

客服电话：95358

网址：[www.firstcapital.com.cn](http://www.firstcapital.com.cn)

(63) 中航证券有限公司

注册地址：江西省南昌市抚河北路291号

办公地址：江西省南昌市抚河北路291号

法定代表人：杜航

联系人：史江蕊

联系电话：010-64818301

传真：010-64818443

客服电话：95335

网址：[www.scstock.com](http://www.scstock.com)

(64) 德邦证券股份有限公司

注册地址：上海市普陀区曹杨路 510 号南半幢 9 楼

办公地址：上海市福山路 500 号城建国际中心 26 楼

法定代表人：姚文平

联系人：刘熠

电话：021-68761616

网址：[www.tebon.com.cn](http://www.tebon.com.cn)

(65) 中国国际金融股份有限公司

注册地址：北京市朝阳区建国门外大街 1 号国贸大厦 2 座 27 层及 28 层

办公地址：北京市建国门外大街甲 6 号 SK 大厦

法定代表人：暂无

联系人：杨涵宇

电话：010-65051166

客服电话：400-910-1166

网址：[www.cicc.com.cn](http://www.cicc.com.cn)

(66) 华信证券有限责任公司

注册地址：上海浦东新区世纪大道 100 号环球金融中心 9 楼

办公地址：上海浦东新区世纪大道 100 号环球金融中心 9 楼

邮政编码：200120

法定代表人：郭林

联系人：陈媛

电话：021-38784818-8502

传真：021-68774818

客服电话：400-820-5999



网址：[www.shhxzq.com](http://www.shhxzq.com)

(67) 联讯证券股份有限公司

注册地址：广东省惠州市惠城区江北东江三路惠州广播电视新闻中心三、四  
楼

办公地址：深圳市福田区深南中路 2002 号中广核大厦北楼 10 楼

法定代表人：徐刚

联系人：彭莲

电话：0755-83331195

客服电话：95564

网址：[www.lxzq.com.cn](http://www.lxzq.com.cn)

(68) 国金证券股份有限公司

注册地址：四川省成都市东城根上街 95 号

办公地址：四川省成都市东城根上街 95 号

法定代表人：冉云

联系人：刘婧漪、贾鹏

电话：028-86690057、028-86690058

客服电话：95310

公司网址：[www.gjzq.com.cn](http://www.gjzq.com.cn)

(69) 天风证券股份有限公司

注册地址：湖北省武汉市东湖新技术开发区关东园路 2 号高科大厦 4 楼

办公地址：湖北省武汉市武昌区中南路 99 号保利广场 A 座 37 楼

法定代表人：余磊

联系人：夏旻

电话：027-87618676

客服电话：95391/400-800-5000

网址：<http://www.tfzq.com>

(70) 首创证券有限责任公司

注册地址：北京市西城区德胜门外大街 115 号德胜尚城 E 座

办公地址：北京市西城区德胜门外大街 115 号德胜尚城 E 座

法定代表人：吴涛

联系人：张蕴璞

电话：010-59366245

网址：[www.sczq.com.cn](http://www.sczq.com.cn)

(71) 开源证券股份有限公司

注册地址：西安市高新区锦业路1号都市之门B座5层

办公地址：西安市高新区锦业路1号都市之门B座5层

法定代表人：李刚

联系人：黄芳

电话：029-63387256

传真：029-81887060

客服电话：400-860-8866

网址：[www.kysec.cn](http://www.kysec.cn)

(72) 中信期货有限公司

注册地址：深圳市福田区中心三路8号卓越时代广场（二期）北座13层1301-1305室、14层

办公地址：深圳市福田区中心三路8号卓越时代广场（二期）北座13层1301-1305室、14层

法定代表人：张皓

联系人：韩钰

电话：010-6083 3754

传真：010-5776 2999

客服电话：400-990-8826

网址：[www.citicsf.com](http://www.citicsf.com)

(73) 苏州财路基金销售有限公司

注册地址：苏州工业园区华池街88号1幢1003室

办公地址：苏州市姑苏区苏站路1599号7号楼1101室

法定代表人：高志华

联系人：张君

电话：0512-68603767,18516765123

客服电话：0512-68603767

网址：www.cai6.com

## 二、基金注册登记机构

平安大华基金管理有限公司

注册地址：深圳市福田区福华三路星河发展中心大厦酒店 01：419

办公地址：深圳市福田区福华三路星河发展中心五楼

法定代表人：罗春风

电话：0755-22624581

传真：0755-23998639

联系人：张平

## 三、律师事务所和经办律师

律师事务所：广东仁人律师事务所

地址：深圳市福田区益田路江苏大厦 A 座 23 楼

负责人：杨少南

电话：0755- 82960158

传真：0755-82960236

经办律师：段善武、陈福平

联系人：段善武

## 四、会计师事务所和经办注册会计师

名称：普华永道中天会计师事务所（特殊普通合伙）

住所：上海市浦东新区陆家嘴环路 1318 号星展银行大厦 6 楼

办公地址：上海市黄浦区湖滨路 202 号普华永道中心 11 楼

法定代表人：李丹

电话：（021）2323 8888

传真：（021）2323 8800

联系人：边晓红

经办注册会计师：曹翠丽、边晓红

## 第四部分 基金的名称

平安大华智能生活灵活配置混合型证券投资基金

## 第五部分 基金的类型

混合型证券投资基金

## 第六部分 基金的运作方式

契约型开放式

## 第七部分 基金的投资

### (一) 投资目标

在严格控制风险的前提下,本基金通过股票与债券等资产的合理配置,重点投资与智能生活主题相关的优质证券,力争实现基金资产的长期稳健增值。

### (二) 投资范围

本基金的投资范围为具有良好流动性的金融工具,包括国内依法公开发行上市的股票(包括中小板、创业板及其他中国证监会允许基金投资的股票)、衍生工具(权证、股指期货等)、债券资产(包括国债、金融债、企业债、公司债、次级债、可转换债券、分离交易可转债、央行票据、中期票据、短期融资券、超短期融资券、中小企业私募债、地方政府债、政府支持机构债、政府支持债券等中国证监会允许投资的债券)、资产支持证券、债券回购、银行存款(包括协议存款、定期存款及其他银行存款)、现金资产等货币市场工具,以及法律法规或中国证监会允许投资的其他金融工具(但须符合中国证监会的相关规定)。

如法律法规或监管机构以后允许基金投资其他品种,基金管理人在履行适当程序后,可以将其纳入投资范围。

本基金股票资产的投资比例为基金资产的0-95%,其中投资于智能生活主题相关行业的证券资产不低于非现金基金资产的80%,其中权证占基金资产净值的0—3%,每个交易日日终在扣除股指期货合约需缴纳的交易保证金后,保持现金或者到期日在一年以内的政府债券的比例合计不低于基金资产净值的5%。

本基金参与股指期货交易,应符合法律法规规定和基金合同约定的投资限制并遵守相关期货交易所的业务规则。

如果法律法规或中国证监会变更投资品种的投资比例限制,基金管理人在履行适当程序后,可以调整上述投资品种的投资比例。

### (三) 投资策略

本基金采取“灵活资产配置、主动投资管理”的投资策略,一方面通过大类资产配置,降低系统性风险,把握市场波动中的投资机会;另一方面利用平安大华研究平台优势,重点研究、投资与智能生活主题相关的证券资产,构建在中长期能够从经济转型、产业升级中受益的投资组合。

## 1、大类资产配置策略

为有效实施投资策略，本基金将在资产配置允许的范围内，采取相对灵活的资产配置策略。

在大类资产配置过程中，本基金将使用定量与定性相结合的研究方法对宏观经济、国家政策、资金面和市场情绪等可能影响证券市场的重要因素进行研究和预测，通过多因子动态资产配置模型和基于投资时钟理论的资产配置模型等经济模型的决策支持，对股票资产和固定收益资产等不同金融工具的风险收益特征进行预测分析，确定合适的中长期的资产配置比例配置方案。

## 2、股票投资策略

本基金将精选有良好增值潜力的、与智能生活主题相关的上市公司股票构建股票投资组合。股票投资策略将从定性和定量两方面入手，定性方面主要考察上市公司所属行业发展前景、行业地位、竞争优势、管理团队、创新能力等多种因素；定量方面主要考察公司估值、资产质量及财务状况，比较分析各优质上市公司的估值、成长及财务指标，优先选择具有相对比较优势的公司作为最终股票投资对象。

### (1) 智能生活主题相关股票的界定

智能生活是指为满足居民消费升级、生活质量提升的需求，相关产业借助互联网技术、产业创新、智能硬件、云计算等技术发展，迎合或主导居民生活习惯改变，使得居民生活更加便捷高效、安全健康，创造更加智能化的生活环境。

从具体运用的角度来说，本基金所指的智能生活主题包括但不限于以下投资主题：智能家居、智能交通、智慧医疗、智慧教育、智能物流、智能农业、智能电力、智慧城市、智能汽车、智能建筑、商业智能、移动支付、智能穿戴、智能娱乐、智能金融、智慧能源、平安城市等。界定的标准是，该上市公司通过科学技术的创新或者应用，或是新的商业模式的构建或者应用，使得居民生活更加便捷高效、或更加安全健康、或更加丰裕和谐。投资范围也涵盖为智能生活相关的行业提供技术支持和服务的相关上市公司。

智能生活的概念本身会随着技术的进步而不断更新，基金管理人将持续跟踪相关行业的最新技术及商业模式发展，并对智能生活概念的具体涉及行业进行更新调整。

## (2) 行业配置策略

本基金作为主要投资智能生活相关行业的基金,通过定性和定量相结合的方法,对子行业的政策因素、技术因素、成长阶段、景气程度、发展趋势、增长速度、竞争格局、创新空间等要素分析,得出子行业相对优势的排序,并对排名靠前的子行业进行重点配置。

### 1) 政策因素

在我国经济转型不同阶段,经济政策和产业政策的出台和执行对于相关行业而言影响巨大。本基金管理人将密切跟踪政府政策的出台及执行情况,前瞻性地重点配置于那些受益于当时政策或者未来政策变化预期的相关行业。

### 2) 技术因素

技术的发展与变革可能对智能生活主题相关行业造成深远的影响,新技术和工艺的出现会很大程度上影响智能生活相关行业的发展。同时,科技进步引发的新商业模式可能会加速智能生活相关行业发展,鉴于此,本基金管理人将密切关注相关科学技术领域的最新进展、商业模式的创新,并重点配置于那些有技术突破的相关子行业。

### 3) 基于行业定位和定价能力的分析和判断

本基金将通过毛利率的变化情况深入分析各个相关行业的定位与定价能力,重点关注那些可顺利将上游成本转化、产品提价能力强,保持较高毛利率的行业。

### 4) 社会认知因素

智能生活的发展更多的是很多传统行业“智能化”的过程。因此,社会的认知和认同就显得尤其重要。在政策和技术都已具备的条件下,整个社会的认同将成为相关行业智能化能否成功的关键。

## (3) 个股精选策略

本基金主要采取“自下而上”的选股策略,基于对上市公司成长性和估值水平的综合考量,使用定性与定量相结合的方法精选股票进行投资。

首先,使用定性分析的方法,从技术能力、市场前景以及公司治理结构等方面对上市公司的基本情况进行分析。

1) 在技术能力方面,选择研发团队技术实力强、技术的发展与应用前景广阔并且在技术上具有一定护城河的公司。

2) 在市场前景方面, 需要考量的因素包括市场的广度、深度、政策扶持的强度以及上市公司利用科技创新能力取得竞争优势、进而开拓市场、创造利润增长的能力。

3) 在公司治理结构方面, 将从上市公司的管理层评价、战略定位和管理制度体系等方面进行评价, 公司治理能力的优劣对公司战略、创新能力、盈利能力乃至估值水平都有至关重要的影响。

其次, 使用定量分析的方法, 通过财务和运营数据对企业价值进行评估。本基金主要从行业景气度、盈利能力、成长能力以及估值水平等方面进行考量。

#### 1) 行业景气度

本基金通过一系列定量指标对行业景气度进行研判。这些指标包括行业销售收入增长率、行业毛利率和净利率、原始材料和成品价格指数以及库存率等。通过与历史和市场平均水平进行比较, 并结合定性分析的结果来评判行业的景气度水平。

#### 2) 盈利能力

本基金通过盈利能力分析评估上市公司创造利润的能力, 主要参考的指标包括变现能力、净资产收益率 (ROE), 毛利率, 净利率, EBITDA/主营业务收入等。

#### 3) 成长能力

本基金通过成长能力分析评估上市公司未来的盈利增长速度, 主要参考的指标包括用户数增长率、主营业务收入增长率和 EPS 增长率等。

#### 4) 估值水平

本基金通过估值水平分析评估当前市场估值的合理性, 主要参考的指标包括市值收入比、市盈率 (P/E)、市净率 (P/B)、市盈增长比率 (PEG)、自由现金流贴现 (FCFF, FCFE) 和企业价值/EBITDA 等。

#### (4) 债券投资策略

债券投资策略方面, 本基金在综合研究的基础上实施积极主动的组合管理, 采用宏观环境分析和微观市场定价分析两个方面进行债券资产的投资。在宏观环境分析方面, 结合对宏观经济、市场利率、债券供求等因素的综合分析, 根据交易所市场与银行间市场类属资产的风险收益特征, 定期对投资组合类属资产进行



优化配置和调整，确定不同类属资产的最优权重。

在微观市场定价分析方面，本基金以中长期利率趋势分析为基础，结合经济趋势、货币政策及不同债券品种的收益率水平、流动性和信用风险等因素，重点选择那些流动性较好、风险水平合理、到期收益率与信用质量相对较高的债券品种。具体投资策略有收益率曲线策略、骑乘策略、息差策略等积极投资策略构建债券投资组合。

#### (5) 权证投资策略

本基金将权证的投资作为提高基金投资组合收益的辅助手段。根据权证对应公司基本面研究成果确定权证的合理估值，发现市场对股票权证的非理性定价；利用权证衍生工具的特性，通过权证与证券的组合投资，来达到改善组合风险收益特征的目的。

#### (6) 衍生品投资策略

本基金以套期保值为目的，参与股指期货交易。投资原则为有于基金资产增值，控制下跌风险实现保和锁定收益。

本基金参与股指期货投资时机和数量的决策建立在对证券市场总体行情的判断和组合风险收益分析的基础上。基金管理人将根据宏观经济因素、政策及法规因素和资本市场因素，结合定性和定量方法，确定投资时机。基金管理人将结合股票投资的总体规模，以及中国证监会的相关限定和要求，确定参与股指期货交易的投资比例。

基金管理人将充分考虑股指期货的收益性、流动性及风险性特征，运用股指期货对冲系统性风险、对冲特殊情况下的流动性风险，如大额申购赎回等；利用金融衍生品的杠杆作用，以达到降低投资组合的整体风险的目的。

基金管理人将在进行股指期货投资前将建立衍生品投资决策部门或小组，负责股指期货的投资管理的相关事项，同时针对股指期货投资管理制定投资决策流程和风险控制等制度，并经基金管理人董事会批准后执行。

若相关法律法规发生变化时，基金管理人期货投资管理从其最新规定，以符合上述法律法规和监管要求的变化。

#### (7) 中小企业私募债券投资策略

本基金将通过对中小企业私募债券进行信用评级控制，通过对投资单只中小

企业私募债券的比例限制,严格控制风险,对投资单只中小企业私募债券而引起组合整体的利率风险敞口和信用风险敞口变化进行风险评估,并充分考虑单只中小企业私募债券对基金资产流动性造成的影响,通过信用研究和流动性管理后,决定投资品种。

基金投资中小企业私募债券,基金管理人将根据审慎原则,制定严格的投资决策流程、风险控制制度和信用风险、流动性风险处置预案,以防范信用风险、流动性风险等各种风险。

#### (8) 资产支持证券投资策略

本基金将分析资产支持证券的资产特征,估计违约率和提前偿付比率,并利用收益率曲线和期权定价模型,对资产支持证券进行估值。本基金将严格控制资产支持证券的总体投资规模并进行分散投资,以降低流动性风险。

### (四) 投资限制

#### 1、组合限制

基金的投资组合应遵循以下限制:

(1) 本基金的投资组合比例为:股票投资比例为基金资产的0—95%,其中投资于智能生活主题相关证券资产不低于非现金基金资产的80%;

(2) 本基金每个交易日日终在扣除股指期货合约需缴纳的交易保证金后,保持现金或到期日在一年内的政府债券不低于基金资产净值的5%;

(3) 本基金持有一家公司发行的证券,其市值不超过基金资产净值的10%;

(4) 本基金管理人管理的全部基金持有一家公司发行的证券,不超过该证券的10%;

(5) 本基金持有的全部权证,其市值不得超过基金资产净值的3%;

(6) 本基金管理人管理的全部基金持有的同一权证,不得超过该权证的10%;

(7) 本基金在任何交易日买入权证的总金额,不得超过上一交易日基金资产净值的0.5%;

(8) 本基金投资于同一原始权益人的各类资产支持证券的比例,不得超过基金资产净值的10%;

(9) 本基金持有的全部资产支持证券,其市值不得超过基金资产净值的

20%；

(10) 本基金持有的同一(指同一信用级别)资产支持证券的比例，不得超过该资产支持证券规模的 10%；

(11) 本基金管理人管理的全部基金投资于同一原始权益人的各类资产支持证券，不得超过其各类资产支持证券合计规模的 10%；

(12) 本基金应投资于信用级别评级为 BBB 以上(含 BBB)的资产支持证券。基金持有资产支持证券期间，如果其信用等级下降、不再符合投资标准，应在评级报告发布之日起 3 个月内予以全部卖出；

(13) 基金财产参与股票发行申购，本基金所申报的金额不超过本基金的总资产，本基金所申报的股票数量不超过拟发行股票公司本次发行股票的总量；

(14) 本基金进入全国银行间同业市场进行债券回购的资金余额不得超过基金资产净值的 40%；在全国银行间同业市场中的债券回购最长期限为 1 年，债券回购到期后不展期；

(15) 本基金持有的所有流通受限证券，其公允价值不得超过本基金资产净值的 5%；本基金持有的同一流通受限证券，其公允价值不得超过本基金资产净值的 2%；经基金管理人和基金托管人协商，履行适当程序后可对以上比例进行调整；

(16) 本基金投资股指期货，遵循以下中国证监会规定的投资限制：

1) 本基金在任何交易日日终，持有的买入股指期货合约价值不得超过基金资产净值的 10%；

2) 本基金在任何交易日日终，持有的买入期货合约价值与有价证券市值之和，不得超过基金资产净值的 95%；其中，有价证券指股票、债券（不含到期日在一年以内的政府债券）、权证、资产支持证券等；

3) 本基金在任何交易日日终，持有的卖出期货合约价值不得超过基金持有的股票总市值的 20%；

本基金管理人应当按照中国金融期货交易所要求的内容、格式与时限向交易所报告所交易和持有的卖出期货合约情况、交易目的及对应的证券资产情况等；

4) 本基金所持有的股票市值和买入、卖出股指期货合约价值，合计（轧差计算）应当符合基金合同关于股票投资比例的有关约定，即占基金资产的比例为

0~95%;

5) 本基金在任何交易日内交易(不包括平仓)的股指期货合约的成交金额不得超过上一交易日基金资产净值的20%;

(17) 本基金持有单只中小企业私募债券,其市值不得超过本基金资产净值的10%;

(18) 基金资产总值不得超过基金资产净值的140%;

(19) 法律法规及中国证监会规定的和《基金合同》约定的其他投资限制。

因证券、期货市场波动、证券发行人合并、基金规模变动、股权分置改革中支付对价等基金管理人之外的因素致使基金投资比例不符合上述规定投资比例的,基金管理人应当在10个交易日内进行调整,但中国证监会规定的特殊情形除外。法律法规或监管部门另有规定时,从其规定。

基金管理人应当自基金合同生效之日起六个月内使基金的投资组合比例符合基金合同的有关约定。期间,基金的投资范围、投资策略应当符合基金合同的约定。基金托管人对基金的投资的监督与检查自本基金合同生效之日起开始。在上述期间内,本基金的投资范围、投资策略应当符合基金合同的约定。

如果法律法规对本基金合同约定投资组合比例限制进行变更的,以变更后的规定为准。法律法规或监管部门取消上述限制,如适用于本基金,则本基金投资不再受相关限制,但须提前公告,不需要经基金份额持有人大会审议。

## 2、禁止行为

为维护基金份额持有人的合法权益,基金财产不得用于下列投资或者活动:

- (1) 承销证券;
- (2) 违反规定向他人贷款或者提供担保;
- (3) 从事承担无限责任的投资;
- (4) 向基金管理人、基金托管人出资;
- (5) 从事内幕交易、操纵证券交易价格及其他不正当的证券交易活动;
- (6) 法律、法规和中国证监会规定禁止的其他活动。

法律法规或监管部门取消上述限制,如适用于本基金,则本基金投资不再受相关限制。

基金管理人运用基金财产买卖基金管理人、基金托管人及其控股股东、实际

控制人或者与其有其他重大利害关系的公司发行的证券或者承销的证券,或者从事其他重大关联交易的,应当符合基金的投资目标和投资策略,遵循基金份额持有人利益优先的原则,防范利益冲突,建立健全内部审批机制和评估机制,按照市场公平合理价格执行。相关交易必须事先得到基金托管人的同意,并按法律法规予以披露。重大关联交易应提交基金管理人董事会审议,并经过三分之二以上的独立董事通过。基金管理人董事会应至少每半年对关联交易事项进行审查。

### **(五) 业绩比较基准**

本基金的业绩比较基准是:

沪深 300 指数收益率×60%+中证综合债指数收益率×40%。

业绩比较基准选择理由: 沪深300指数选样科学客观,流动性高,是目前市场上较有影响力的股票投资业绩比较基准。中债综合债指数具广泛市场代表性,旨在综合反映债券全市场整体价格和投资回报情况。基于本基金的特征,使用上述业绩比较基准能够忠实反映本基金的风险收益特征。

如果今后上述基准指数停止计算编制或更改名称,或法律法规发生变化,或者有更权威的、更能为市场普遍接受的业绩比较基准推出,或市场中出现更适用于本基金的比较基准指数,本基金可以在征得基金托管人同意后报中国证监会备案后变更业绩比较基准,并及时公告。

### **(六) 风险收益特征**

本基金是混合型证券投资基金,预期风险和预期收益高于债券型基金和货币市场基金,但低于股票型基金,属于证券投资基金中的中高风险和中高预期收益产品。

### **(七) 投资组合报告**

基金管理人的董事会及董事保证本报告所载资料不存在虚假记载、误导性陈述或重大遗漏,并对其内容的真实性、准确性和完整性承担个别及连带责任。

基金托管人中国建设银行股份有限公司根据本基金合同规定,复核了本报告中的财务指标、净值表现和投资组合报告等内容,保证复核内容不存在虚假记载、误导性陈述或者重大遗漏。

本投资组合报告所载数据截至 2017 年 3 月 31 日,本财务数据未经审计。

**1、报告期末基金资产组合情况**

序号	项目	金额(元)	占基金总资产的比例(%)
1	权益投资	32,518,502.59	63.3
	其中:股票	32,518,502.59	63.3
2	基金投资	-	-
3	固定收益投资	-	-
	其中:债券	-	-
	资产支持证券	-	-
4	贵金属投资	-	-
5	金融衍生品投资	-	-
6	买入返售金融资产	-	-
	其中:买断式回购的买入返售金融资产	-	-
7	银行存款和结算备付金合计	13,904,468.59	27.06
8	其他资产	4,951,472	9.64
9	合计	51,374,443.18	100

注:本基金本报告期末未持有通过沪港通交易机制投资的港股。

**2、报告期末按行业分类的股票投资组合**

代码	行业类别	公允价值(元)	占基金资产净值比例(%)
A	农、林、牧、渔业	-	-
B	采矿业	-	-
C	制造业	28,142,941.3	55.44
D	电力、热力、燃气及水生产和供应业	1,053,530	2.08
E	建筑业	-	-
F	批发和零售业	694.4	-
G	交通运输、仓储和邮政业	1,224,945.81	2.41
H	住宿和餐饮业	-	-
I	信息传输、软件和信息技术服务业	2,096,391.08	4.13
J	金融业	-	-
K	房地产业	-	-
L	租赁和商务服务业	-	-
M	科学研究和技术服务业	-	-
N	水利、环境和公共设施管理业	-	-
O	居民服务、修理和其他服务业	-	-
P	教育	-	-
Q	卫生和社会工作	-	-
R	文化、体育和娱乐业	-	-
S	综合	-	-

	合计	32,518,502.59	64.06
--	----	---------------	-------

### 3、报告期末按公允价值占基金资产净值比例大小排序的前十名股票投资明细

序号	股票代码	股票名称	数量(股)	公允价值(元)	占基金资产净值比例(%)
1	300183	东软载波	89,666	2,096,391.08	4.13
2	600579	天华院	132,129	2,040,071.76	4.02
3	300408	三环集团	82,900	1,642,249.00	3.24
4	002341	新纶科技	84,100	1,618,925.00	3.19
5	300207	欣旺达	128,800	1,610,000.00	3.17
6	000980	金马股份	102,600	1,596,456.00	3.14
7	002185	华天科技	117,800	1,563,206.00	3.08
8	002008	大族激光	59,500	1,563,065.00	3.08
9	300054	鼎龙股份	71,100	1,466,082.00	2.89
10	000050	深天马A	77,400	1,324,314.00	2.61

### 4、报告期末按债券品种分类的债券投资组合

本基金本报告期末未持有债券。

### 5、报告期末按公允价值占基金资产净值比例大小排序的前五名债券投资明细

本基金本报告期末未持有债券。

### 6、报告期末按公允价值占基金资产净值比例大小排序的前十名资产支持证券投资明细

本基金本报告期末无资产支持证券投资。

### 7、报告期末按公允价值占基金资产净值比例大小排序的前五名贵金属投资明细

本基金本报告期末无贵金属投资。

### 8、报告期末按公允价值占基金资产净值比例大小排序的前五名权证投资明细

本基金本报告期末无权证投资。

### 9、报告期末本基金投资的股指期货交易情况说明

#### 9.1 报告期末本基金投资的股指期货持仓和损益明细

本基金本报告期末无股指期货投资。

#### 9.2 本基金投资股指期货的投资政策

本基金本报告期末无股指期货投资。

## 10、报告期末本基金投资的国债期货交易情况说明

### 10.1 本期国债期货投资政策

本基金本报告期末无国债期货投资。

### 10.2 报告期末本基金投资的国债期货持仓和损益明细

本基金本报告期末无国债期货持仓。

### 10.3 本期国债期货投资评价

本基金本报告期末无国债期货投资。

## 11、投资组合报告附注

**11.1** 报告期内基金投资的前十名证券的发行主体没有被监管部门立案调查，或在报告编制日前一年内受到公开谴责、处罚。

**11.2** 基金投资的前十名股票没有投资超出基金合同规定备选股票库之外的股票。

### 11.3 其他资产构成

序号	名称	金额（元）
1	存出保证金	112,152.64
2	应收证券清算款	4,834,961.59
3	应收股利	
4	应收利息	4,057.77
5	应收申购款	300.00
6	其他应收款	
7	待摊费用	
8	其他	
9	合计	4,951,472.00

### 11.4 报告期末持有的处于转股期的可转换债券明细

本基金本报告期末未持有处于转股期的可转换债券。



### 11.5 报告期末前十名股票中存在流通受限情况的说明

本基金本报告期末前十名股票不存在流通受限的情况。

#### (八) 基金的融资融券、转融通

本基金可以根据届时有有效的有关法律法规和政策的规定进行融资融券、转融通。

#### (九) 基金管理人代表基金行使相关权利的处理原则及方法

- 1、有利于基金资产的安全与增值；
- 2、基金管理人按照国家有关规定代表基金独立行使相关权利，保护基金份额持有人的利益；
- 3、不谋求对上市公司的控股，不参与所投资上市公司的经营管理；
- 4、不通过关联交易为自身、雇员、授权代理人或任何存在利害关系的第三人牟取任何不当利益。

## 第八部分 基金的业绩

基金管理人依照恪尽职守、诚实信用、谨慎勤勉的原则管理和运用基金财产，但不保证基金一定盈利，也不保证最低收益。基金的过往业绩并不代表其未来表现。投资有风险，投资者在做出投资决策前应仔细阅读本基金的招募说明书。

一、自基金合同生效以来（2016年6月8日）至2017年3月31日基金份额净值增长率及其与同期业绩比较基准收益率的比较：

### 平安大华智能生活 A

阶段	份额净值增长率①	份额净值增长率标准差②	业绩比较基准收益率③	业绩比较基准收益率标准差④	①-③	②-④
2016.6.8-2016.6.30	0.00%	0.00%	-0.19%	0.67%	0.19%	-0.67%
2016.7.1-2016.12.31	-5.40%	0.59%	3.24%	0.46%	-8.64%	0.13%
2017.1.1-2017.3.31	-2.01%	0.84%	2.59%	0.31%	-4.60%	0.53%
自基金合同生效起至今	-7.30%	0.65%	5.71%	0.44%	-13.01%	0.21%

业绩比较基准：沪深300指数收益率\*60%+中证综合债指数收益率\*40%

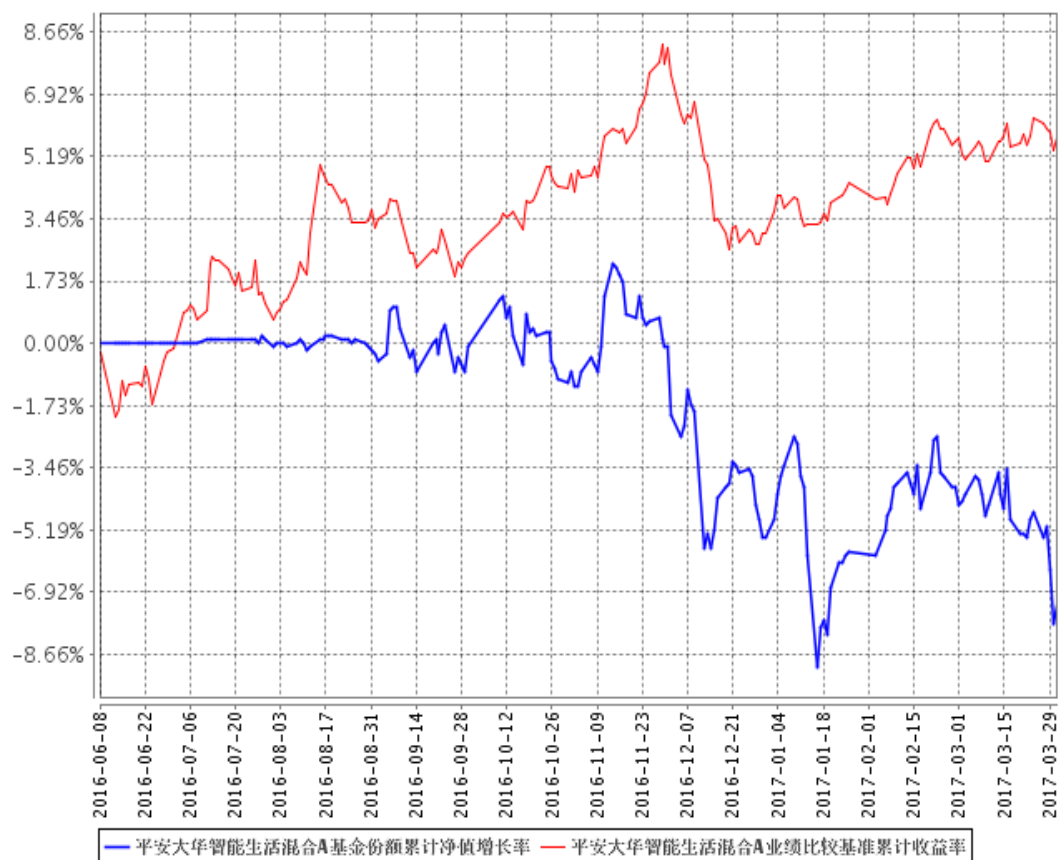
### 平安大华智能生活 C

阶段	份额净值增长率①	份额净值增长率标准差②	业绩比较基准收益率③	业绩比较基准收益率标准差④	①-③	②-④
2016.6.8-2016.6.30	-0.10%	0.03%	-0.19%	0.67%	0.09%	-0.64%
2016.7.1-2016.12.31	-6.31%	0.59%	3.24%	0.46%	-9.55%	0.13%
2017.1.1-2017.3.31	-2.14%	0.83%	2.59%	0.31%	-4.73%	0.52%
自基金合同生效起至今	-8.40%	0.65%	5.71%	0.44%	-14.11%	0.21%

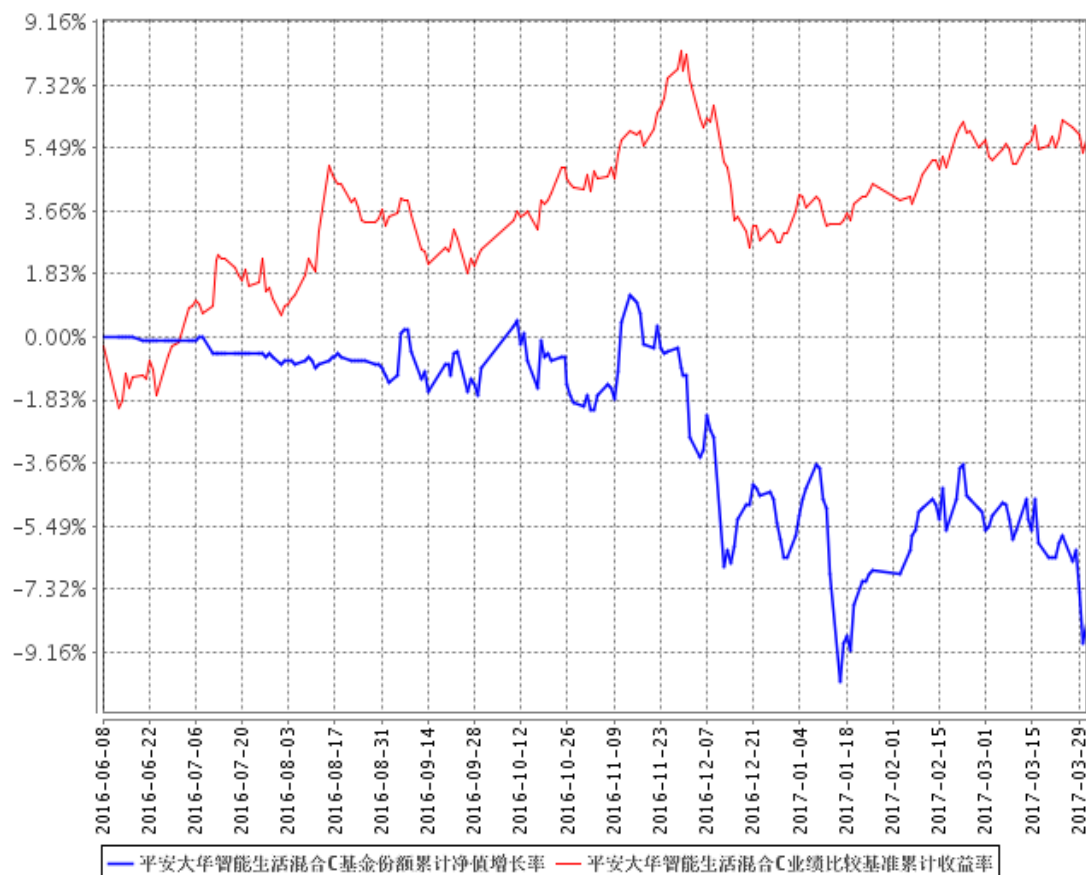
业绩比较基准：沪深300指数收益率\*60%+中证综合债指数收益率\*40%

二、自基金合同生效以来基金份额累计净值增长率变动及其与同期业绩比较基准收益率变动的比较

平安大华智能生活混合A基金份额累计净值增长率与同期业绩比较基准收益率的历史走势对比图



平安大华智能生活混合C基金份额累计净值增长率与同期业绩比较基准收益率的历史走势对比图



- 1、本基金基金合同于2016年06月08日正式生效，截至报告期末已经满一年；
- 2、按照本基金的基金合同规定，基金管理人应当自基金合同生效之日起六个月内使基金的投资组合比例符合基金合同的约定。

## 第九部分 基金的费用与税收

### (一) 基金运作费用

#### 1、基金费用的种类

基金运作过程中，从基金财产中支付的费用包括：

- (1) 基金管理人的管理费。
- (2) 基金托管人的托管费。
- (3) 基金份额持有人大会费用。
- (4) 从 C 类基金份额的基金财产中计提的销售服务费
- (5) 《基金合同》生效后与基金相关的信息披露费用。
- (6) 《基金合同》生效后与基金相关的会计师费、律师费、诉讼费和仲裁费。
- (7) 基金的证券、期货交易费用。
- (8) 基金的银行汇划费用。
- (9) 基金的开户费用、账户维护费用。
- (10) 按照国家有关规定和《基金合同》约定，可以在基金财产中列支的其他费用。

#### 2、基金费用计提方法、计提标准和支付方式

##### (1) 基金管理人的管理费

本基金的管理费按前一日基金资产净值的 1.5% 年费率计提。管理费的计算方法如下：

$$H = E \times 1.5\% \div \text{当年天数}$$

H 为每日应计提的基金管理费

E 为前一日的基金资产净值

基金管理费每日计提，逐日累计至每月月末，按月支付，由基金托管人根据与基金管理人核对一致的财务数据，自动在月初 5 个工作日内、按照指定的账户路径进行资金支付，基金管理人无需再出具资金划拨指令。若遇法定节假日、休息日等，支付日期顺延。

##### (2) 基金托管人的托管费

本基金的托管费按前一日基金资产净值的 0.25% 的年费率计提。托管费的计算方法如下：

$$H=E \times 0.25\% \div \text{当年天数}$$

H 为每日应计提的基金托管费

E 为前一日的基金资产净值

基金托管费每日计提，逐日累计至每月月末，按月支付，由基金托管人根据与基金管理人核对一致的财务数据，自动在月初 5 个工作日内、按照指定的账户路径进行资金支付，基金管理人无需再出具资金划拨指令。若遇法定节假日、休息日等，支付日期顺延。

### 3、销售服务费

本基金 A 类基金份额不收取销售服务费，C 类基金份额的销售服务费按前一日 C 类基金份额资产净值的 0.60% 年费率计提。计算方法如下：

$$H=E \times 0.60\% \div \text{当年天数}$$

H 为 C 类基金份额每日应计提的销售服务费

E 为 C 类基金份额前一日基金资产净值

上述“1、基金费用的种类中第（4）—（10）项费用”，根据有关法规及相应协议规定，按费用实际支出金额列入当期费用，由基金托管人从基金财产中支付。

### 4、不列入基金费用的项目

下列费用不列入基金费用：

（1）基金管理人和基金托管人因未履行或未完全履行义务导致的费用支出或基金财产的损失。

（2）基金管理人和基金托管人处理与基金运作无关的事项发生的费用。

（3）《基金合同》生效前的相关费用。

（4）其他根据相关法律法规及中国证监会的有关规定不得列入基金费用的项目。

#### （二）基金管理费、基金托管费的调整

基金管理人和基金托管人可协商酌情降低基金管理费和基金托管费，此项调整不需要基金份额持有人大会决议通过。基金管理人必须最迟于新的费率实施日 2 日前在指定媒介上刊登公告。

#### （三）基金税收

本基金运作过程中涉及的各项纳税主体，其纳税义务按国家税收法律、法规执

行。

## 第十部分 其他应披露事项

(一) 本基金管理人、基金托管人目前无重大诉讼事项。

(二) 最近半年本基金管理人、基金托管人及高级管理人员没有受到任何处罚。

(三) 2016年12月8日至2017年6月7日发布的公告：

1、2016年12月13日，平安大华基金管理有限公司关于旗下基金估值调整的公告

2、2016年12月13日，关于旗下部分基金新增国美基金为销售机构及开通定投、转换业务并参与其费率优惠活动的公告

3、2016年12月14日，平安大华基金管理有限公司开通快付通支付-快付通基金网上交易业务的公告

4、2016年12月26日，关于旗下部分基金新增北京懒猫金融信息服务有限公司为销售机构的公告

5、2016年12月26日，关于旗下部分基金新增鑫鼎盛控股为销售机构及开通定投、转换业务并参与其费率优惠活动的公告

6、2016年12月31日，平安大华基金管理有限公司2016年12月31日基金净值公告

7、2017年1月19日，平安大华智能生活灵活配置混合型证券投资基金2016年第4季度报告；

8、2017年1月19日，关于旗下部分基金新增凤凰金信（银川）投资管理有限公司为销售机构及费率优惠的公告

9、2017年1月21日，平安大华智能生活灵活配置混合型证券投资基金招募说明书（更新）及摘要（2016年第1期）

10、2017年3月30日，平安大华智能生活灵活配置混合型证券投资基金基金经理变更公告

11、2017年3月30日，安大华智能生活灵活配置混合型证券投资基金2016年年度报告及摘要

12、2017年3月31日，关于旗下部分基金新增扬州国信嘉利投资理财有限公司为销售机构同时开通定投和转换业务并参与其费率优惠的公告



13、2017年4月17日，关于旗下部分基金新增深圳盈信基金销售有限公司为销售机构同时开通定投和转换业务并参与其费率优惠的公告

14、2017年4月18日，关于旗下部分基金新增苏州财路基金销售有限公司为销售机构的公告

15、2017年4月24日，平安大华智能生活灵活配置混合型证券投资基金2017年第1季度报告

16、2017年4月26日，关于旗下部分基金参加首创证券申购、定投申购费率优惠活动的公告

17、2017年5月25日，关于旗下部分基金参与银河证券费率调整的公告

(四)《招募说明书》与本次更新的招募说明书内容若有不一致之处，以本次更新的招募说明书为准。基金合同如有未尽事宜，由基金合同当事人各方按有关法律法规协商解决。

## 第十一部分 对招募说明书更新部分的说明

本招募说明书依据《中华人民共和国证券投资基金法》、《证券投资基金运作管理办法》、《证券投资基金销售管理办法》、《证券投资基金信息披露管理办法》及其他相关法律法规的要求及基金合同的规定，对2017年1月21日公布的《平安大华智能生活灵活配置混合型证券投资基金招募说明书更新以及摘要(2016年第1期)》进行了更新，并根据本基金管理人对本基金实施的投资经营活动进行了内容补充和更新，主要更新的内容如下：

- 1、根据最新资料，更新了“重要提示”部分
- 2、根据最新资料，更新了“第三部分、基金管理人”部分；
- 3、根据最新资料，更新了“第四部分、基金托管人”部分；
- 4、根据最新资料，更新了“第五部分、相关服务机构”部分；
- 5、根据最新资料，更新了“第八部分、基金份额的申购、赎回与转换”的部分；
- 6、“第九部分、基金的投资”中，根据最新资料，更新了“七、投资组合报告”的内容；
- 7、根据最新资料，更新了“第十部分、基金的业绩”内容；
- 8、根据最新资料，更新了“第二十二部分、其他应披露事项”部分，披露了2016年12月8日至2017年6月7日期间涉及本基金的公告。
- 9、新增了“第二十三部分 对招募说明书更新部分的说明”的相应内容。

平安大华基金管理有限公司  
2017年6月27日