

# 长信先锐债券型证券投资基金

## 更新的招募说明书摘要

2017 年第【2】号

基金管理人：长信基金管理有限责任公司

基金托管人：平安银行股份有限公司

长信先锐债券型证券投资基金（以下简称“本基金”）于 2016 年 4 月 11 日经中国证券监督管理委员会证监许可【2016】741 号文注册募集。本基金合同于 2016 年 6 月 2 日正式生效。

### 重要提示

基金管理人保证本招募说明书的内容真实、准确、完整。本招募说明书经中国证监会注册，但中国证监会对本基金募集的注册，并不表明其对本基金的价值和收益作出实质性判断或保证，也不表明投资于本基金没有风险。

本基金投资于证券市场，基金净值会因为证券市场波动等因素产生波动，投资者根据所持有的基金份额享受基金收益，同时承担相应的投资风险。投资本基金可能遇到的风险包括：因整体政治、经济、社会等环境因素对证券市场价格产生影响而形成的系统性风险，个别证券特有的非系统性风险，由于基金投资人连续大量赎回基金产生的流动性风险，基金管理人在基金管理实施过程中产生的基金管理风险等。

本基金为债券型基金，其预期风险和收益低于股票型基金和混合型基金，高于货币市场基金，属于证券投资基金产品中风险收益程度中等偏低的投资品种。本基金的投资范围为具有良好流动性的金融工具，包括国内依法发行上市的股票（包括中小板、创业板及其他经中国证监会核准上市的股票）、债券、货币市场工具、权证、资产支持证券以及法律法规或中国证监会允许基金投资的其他金融

工具（但须符合中国证监会的相关规定）。本基金主要投资于具有良好流动性的固定收益类金融工具，包括国债、央行票据、金融债、地方政府债、企业债、公司债、短期融资券、超级短期融资券、中期票据、资产支持证券、次级债券、可转债及分离交易可转债、中小企业私募债、债券回购、银行存款（包括协议存款、定期存款及其他银行存款）、货币市场工具以及法律法规或中国证监会允许基金投资的其他金融工具（但须符合中国证监会相关规定）。如法律法规或监管机构以后允许基金投资其他品种，基金管理人在履行适当程序后，可以将其纳入投资范围，其投资比例遵循届时有效的法律法规和相关规定。投资者在投资本基金前，需充分了解本基金的产品特性，并承担基金投资中出现的各类风险。

投资人应当认真阅读《基金合同》、《招募说明书》等基金法律文件，了解基金的风险收益特征，并根据自身的投资目的、投资期限、投资经验、资产状况等判断基金是否和投资人的风险承受能力相适应。

基金的过往业绩并不预示其未来表现。

基金管理人依照恪尽职守、诚实信用、谨慎勤勉的原则管理和运用基金财产，但不保证本基金一定盈利，也不保证最低收益。

本更新的招募说明书所载的内容截止日为 2017 年 6 月 2 日，有关财务数据和净值表现截至 2017 年 3 月 31 日（财务数据未经审计）。本基金托管人平安银行股份有限公司已经复核了本次更新的招募说明书。

## 一、基金管理人

### （一）基金管理人概况

基金管理人概况	
名称	长信基金管理有限责任公司
注册地址	中国（上海）自由贸易试验区银城中路 68 号 9 楼
办公地址	上海市浦东新区银城中路 68 号 9 楼
邮政编码	200120
批准设立机关	中国证券监督管理委员会
批准设立文号	中国证监会证监基金字[2003]63 号
注册资本	壹亿陆仟伍佰万元人民币
设立日期	2003 年 5 月 9 日
组织形式	有限责任公司
法定代表人	成善栋
电话	021-61009999
传真	021-61009800

联系人	魏明东		
存续期间	持续经营		
经营范围	基金管理业务，发起设立基金，中国证监会批准的其他业务。【依法须经批准的项目，经相关部门批准后方可开展经营活动】		
股权结构	<b>股东名称</b>	<b>出资额</b>	<b>出资比例</b>
	长江证券股份有限公司	7350 万元	44.55%
	上海海欣集团股份有限公司	5149.5 万元	31.21%
	武汉钢铁股份有限公司	2500.5 万元	15.15%
	上海彤胜投资管理中心（有限合伙）	751 万元	4.55%
	上海彤骏投资管理中心（有限合伙）	749 万元	4.54%
	总计	16500 万元	100%

## （二）主要人员情况

### 1、基金管理人的董事会成员情况

董事会成员			
姓名	职务	性别	简历
成善栋	董事长	男	中共党员，硕士研究生，IMBA，曾任职中国人民银行上海市分行静安区办事处办公室科员，中国人民银行上海市分行、工商银行上海市分行办公室科员、科长，上海巴黎国际银行信贷部总经理，工商银行上海市分行办公室副主任、管理信息部总经理、办公室主任、党委委员、副行长，并历任上海市金融学会副秘书长，上海城市金融学会副会长、秘书长。
刘元瑞	非独立董事	男	中共党员，硕士研究生，现任长江证券股份有限公司副总裁。历任长江证券股份有限公司钢铁行业研究分析师、研究部副主管，长江证券承销保荐有限公司总裁助理，长江证券股份有限公司研究部副总经理、研究所总经理。
陈谋亮	非独立董事	男	中共党员，法学硕士，工商管理博士，高级经济师，高级商务谈判师。曾任湖北省委组织部“第三梯队干部班”干部，中国第二汽车制造厂干部，湖北经济学院讲师、特聘教授，扬子石化化工厂保密办主任、集团总裁办、股改办、宣传部、企管处管理干部、集团法律顾问，中石化/扬子石化与德国巴斯夫合资特大型一体化石化项目中方谈判代表，交大南洋部门经理兼董事会证券事务代表，海欣集团董事会秘书处主任、战略投资部总监、总裁助理、副总裁、总裁。
何宇城	非独立董事	男	中共党员，硕士，MBA、EMPACC。现任武汉钢铁有限公司副总经理。曾任宝钢计划财务部助理会计师，宝钢资金管理处费用综合管理，宝钢成本管理处冷轧成本管理主办、主管，宝钢股份成本管理处综合主管，宝钢股份财务部预算室综合主管，宝钢股份财务部副部长，宝钢分公司炼钢厂副厂长，不锈钢分公司副总经理，宝钢股份钢管条钢事业部副总经理兼南通宝钢钢铁有限公司董事长、经营财务部部长。

覃波	非独立董事	男	中共党员，硕士，上海国家会计学院 EMBA 毕业，具有基金从业资格。现任长信基金管理有限责任公司总经理、投资决策委员会主任委员。曾任职于长江证券有限责任公司。2002 年加入长信基金管理有限责任公司，历任市场开发部区域经理、营销策划部副总监、市场开发部总监、专户理财部总监、总经理助理、副总经理。
胡柏枝	独立董事	男	中共党员，大专，高级会计师，注册会计师，注册税务师。曾任湖北省财政厅副厅长、党组副书记，湖北省国有资产管理局副局长、局长，中国三峡总公司财务部主任、副总会计师，三峡财务公司总经理，财政部驻湖北省专员办监察专员、党组书记、巡视员，湖北省人大财经委、预工委副主任。
吴稼祥	独立董事	男	经济学学士，研究员。现任中国生物多样性保护与绿色发展基金会副理事长、中国体制改革研究会公共政策研究部研究员。曾任职中共中央宣传部和中共中央书记处办公室、华能贵诚信托投资公司独立董事。
谢红兵	独立董事	男	中共党员，学士。曾任营教导员、军直属政治处主任，交通银行上海分行杨浦支行副行长、营业处处长兼房地产信贷部经理、静安支行行长、杨浦支行行长，交通银行基金托管部副总经理、总经理，交银施罗德基金管理有限公司董事长，中国交银保险(香港)副董事长。
<b>注：</b> 1、上述人员之间均不存在近亲属关系； 2、自 2017 年 7 月 4 日起，徐志刚先生担任公司独立董事，简历如下：徐志刚先生，中共党员，经济学博士，曾任中国人民银行上海市徐汇区办事处办公室副主任、信贷科副科长、党委副书记，中国工商银行上海市分行办公室副主任、主任、金融调研室主任、浦东分行副行长，上海实业（集团）有限公司董事、副总裁，上海实业金融控股有限公司董事、总裁，上海实业财务有限公司董事长、总经理，德勤企业咨询（上海）有限公司华东区财务咨询主管合伙人、全球金融服务行业合伙人； 3、自 2017 年 7 月 4 日起，胡柏枝先生不再担任公司独立董事。			

## 2、监事会成员

监事会成员			
姓名	职务	性别	简历
吴伟	监事会主席	男	中共党员，研究生学历。现任武汉钢铁股份有限公司经营财务部总经理。历任武钢计划财务部驻工业港财务科副科长、科长、资金管理处主任科员、预算统计处处长，武汉钢铁股份有限公司计划财务部副部长。
陈水元	监事	男	硕士研究生，会计师、经济师。现任长江证券股份有限公司执行副总裁、财务负责人。曾任湖北证券有限责任公司营业部财务主管、经纪事业部财务经理，长江证券有限责任公司经纪事业部总经理助理、经纪业务总部总经理助理、营业部总经理，长

			江证券股份有限公司营业部总经理、总裁特别助理。
杨爱民	监事	男	中共党员，在职研究生学历，会计师。现任上海海欣集团股份有限公司财务总监。曾任甘肃铝厂财务科副科长、科长，甘肃省铝业公司财务处副处长、处长，上海海欣集团审计室主任、财务副总监。
李毅	监事	女	中共党员，硕士。现任长信基金管理有限责任公司总经理助理兼零售服务部总监。曾任长信基金管理有限责任公司综合行政部副总监。
孙红辉	监事	男	中共党员，硕士。现任长信基金管理有限责任公司总经理助理、运营总监兼基金事务部总监。曾任职于上海机械研究所、上海家宝燃气具公司和长江证券有限责任公司。
魏明东	监事	男	中共党员，硕士。现任长信基金管理有限责任公司综合行政部总监兼人力资源总监。曾任职于上海市徐汇区政府、华夏证券股份有限公司和国泰基金管理有限公司。
<b>注：上述人员之间均不存在近亲属关系</b>			

### 3、经理层成员

经理层成员			
姓名	职务	性别	简历
覃波	总经理	男	简历同上。
周永刚	督察长	男	经济学硕士，EMBA。现任长信基金管理有限责任公司督察长。曾任湖北证券有限责任公司武汉自治街营业部总经理，长江证券有限责任公司北方总部总经理兼北京展览路证券营业部总经理，长江证券有限责任公司经纪业务总部副总经理兼上海代表处主任、上海汉口路证券营业部总经理。
邵彦明	副总经理	男	硕士，毕业于对外经济贸易大学，具有基金从业资格。现任长信基金管理有限责任公司副总经理兼北京分公司总经理。曾任职于北京市审计局、上海申银证券公司、大鹏证券公司、嘉实基金管理有限公司。2001年作为筹备组成员加入长信基金，历任公司北京代表处首席代表、北京分公司总经理、公司总经理助理。
李小羽	副总经理	男	上海交通大学工学学士，华南理工大学工学硕士，具有基金从业资格，加拿大特许投资经理资格（CIM）。现任长信基金管理有限责任公司副总经理、投资决策委员会执行委员，长信利丰债券型证券投资基金、长信可转债债券型证券投资基金、长信利富债券型证券投资基金、长信利保债券型证券投资基金、长信金葵纯债一年定期开放债券型证券投资基金、长信利广灵活配置混合型证券

			投资基金、长信利盈灵活配置混合型证券投资基金、长信利发债券型证券投资基金、长信利众债券型证券投资基金（LOF）、长信富安纯债一年定期开放债券型证券投资基金和长信纯债一年定期开放债券型证券投资基金的基金经理。曾任职长城证券公司、加拿大 Investors Group Financial Services Co., Ltd。2002 年加入长信基金管理有限责任公司，先后任基金经理助理、交易管理部总监、长信中短债证券投资基金和长信纯债一年定期开放债券型证券投资基金的基金经理、总经理助理、固定收益部总监。
程燕春	副总经理	男	华中科技大学技术经济学士，具有基金从业资格，现任长信基金管理有限责任公司副总经理，曾任中国建设银行江西省分行南昌城东支行副行长，中国建设银行纪检监察部案件检查处监察员，中国建设银行基金托管部市场处、信息披露负责人，融通基金管理有限公司筹备组成员、总经理助理兼北京分公司总经理、上海分公司总经理、执行监事，金元惠理基金管理有限公司首席市场官，历任长信基金管理有限责任公司总经理销售助理、总经理助理。
注：上述人员之间均不存在近亲属关系			

#### 4、基金经理

本基金基金经理情况			
姓名	职务	任职时间	简历
左金保	基金经理	自基金合同生效之日起至今	经济学硕士，武汉大学金融工程专业研究生毕业，具有基金从业资格。2010年7月加入长信基金管理有限责任公司，从事量化投资研究和风险绩效分析工作。曾任公司数量分析研究员和风险与绩效评估研究员，现任量化投资部总监、长信医疗保健行业灵活配置混合型证券投资基金（LOF）、长信量化先锋混合型证券投资基金、长信量化中小盘股票型证券投资基金、长信中证一带一路主题指数分级证券投资基金、长信量化多策略股票型证券投资基金、长信利泰灵活配置混合型证券投资基金、长信利发债券型证券投资基金、长信先锐债券型证券投资基金、长信电子信息行业量化灵活配置混合型证券投资基金、长信先利半年定期开放混合型证券投资基金、长信国防军工量化灵活配置混合型证券投资基金和长信中证上海改革发展主题指数型证券投资基金（LOF）的基金经理。
姜锡峰	基金经理	自2016年8月	管理学硕士，上海财经大学企业管理专业研究生

		18 日起至今	毕业，曾任湘财证券股份有限公司担任债券研究员、浦银安盛基金管理有限公司债券研究员、基金经理助理，2016 年 5 月加入长信基金管理有限责任公司，担任基金经理助理，从事固定收益研究相关工作。现任长信利泰灵活配置混合型证券投资基金、长信利发债券型证券投资基金、长信富泰纯债一年定期开放债券型证券投资基金、长信先锐债券型证券投资基金、长信先利半年定期开放混合型证券投资基金、长信稳益纯债债券型证券投资基金、长信富全纯债一年定期开放债券型证券投资基金和长信富民纯债一年定期开放债券型证券投资基金的基金经理。
朱轶伦	基金经理	自 2017 年 5 月 24 日起至今	金融学硕士，英国格拉斯哥大学国际金融专业硕士研究生毕业，上海财经大学计算机科学与技术本科，具有基金从业资格。曾在长信基金管理有限责任公司担任量化研究支持系统管理员、量化投资部研究员、量化专户投资部投资经理，现任长信先利半年定期开放混合型证券投资基金、长信利泰灵活配置混合型证券投资基金、长信先锐债券型证券投资基金和长信利发债券型证券投资基金的基金经理。
吴哲	基金经理	自基金合同生效之日起至 2017 年 1 月 25 日	曾任本基金的基金经理。

### 5、投资决策委员会成员

投资决策委员会成员	
姓名	职务
覃波	总经理、投资决策委员会主任委员
李小羽	副总经理、投资决策委员会执行委员、长信利丰债券型证券投资基金、长信可转债债券型证券投资基金、长信利富债券型证券投资基金、长信利保债券型证券投资基金、长信利广灵活配置混合型证券投资基金、长信金葵纯债一年定期开放债券型证券投资基金、长信利盈灵活配置混合型证券投资基金、长信利发债券型证券投资基金、长信利众债券型证券投资基金（LOF）、长信富安纯债一年定期开放债券型证券投资基金和长信纯债一年定期开放债券型证券投资基金的基金经理
常松	总经理助理兼混合策略部总监、投资决策委员会执行委员、长信量化多策略股票型证券投资基金和长信金利趋势混合型证券投资基金的基金经理
安昀	总经理助理兼权益投资部总监、投资决策委员会执行委员
薛天	国际业务部投资总监、投资决策委员会执行委员、长信美国标准普尔 100 等权重指数增强型证券投资基金、长信海外收益一年定期开放债券型证券投资基金和长信上证港股通指数型发起式证券投资基金的基金经理
高远	研究发展部总监兼长信银利精选混合型证券投资基金的基金经理。

易利红	股票交易部总监兼债券交易部总监
张文琍	固定收益部总监、长信利息收益开放式证券投资基金、长信利鑫债券型证券投资基金(LOF)、长信纯债壹号债券型证券投资基金、长信富平纯债一年定期开放债券型证券投资基金、长信稳益纯债债券型证券投资基金、长信富民纯债一年定期开放债券型证券投资基金和长信富海纯债一年定期开放债券型证券投资基金的基金经理
陆莹	长信利息收益开放式证券投资基金、长信纯债半年债券型证券投资基金、长信稳健纯债债券型证券投资基金的基金经理
邓虎	FOF 投资部总监、长信改革红利灵活配置混合型证券投资基金、长信新利灵活配置混合型证券投资基金、长信中证一带一路主题指数分级证券投资基金、长信中证能源互联网主题指数型证券投资基金(LOF)、长信睿进灵活配置混合型证券投资基金和长信中证上海改革发展主题指数型证券投资基金(LOF)的基金经理
叶松	绝对收益部总监、长信增利动态策略混合型证券投资基金、长信恒利优势混合型证券投资基金、长信创新驱动股票型证券投资基金、长信内需成长混合型证券投资基金、长信双利优选灵活配置混合型证券投资基金和长信多利灵活配置混合型证券投资基金的基金经理。
左金保	量化投资部总监、长信量化多策略股票型证券投资基金、长信医疗保健行业灵活配置混合型证券投资基金(LOF)、长信量化先锋混合型证券投资基金、长信量化中小盘股票型证券投资基金、长信中证一带一路主题指数分级证券投资基金、长信利泰灵活配置混合型证券投资基金、长信先锐债券型证券投资基金、长信利发债券型证券投资基金、长信电子信息行业量化灵活配置混合型证券投资基金、长信先利半年定期开放混合型证券投资基金、长信国防军工量化灵活配置混合型证券投资基金和长信中证上海改革发展主题指数型证券投资基金(LOF)的基金经理。
张飒岚	固收专户投资部总监兼投资经理。
姚奕帆	量化专户投资部投资经理。
<b>注：</b> 1、上述人员之间均不存在近亲属关系； 2、自 2017 年 6 月 28 日起，薛天先生不再担任投资决策委员会成员； 3、自 2017 年 6 月 28 日起，公司聘任杨帆女士为投资决策委员会执行委员； 4、自 2017 年 6 月 30 日起，杨帆女士开始担任国际业务部副总监。	

## 二、基金托管人

### 一、基金托管人情况

名称：平安银行股份有限公司

住所：广东省深圳市罗湖区深南东路 5047 号

办公地址：广东省深圳市罗湖区深南东路 5047 号

法定代表人：谢永林

成立日期：1987 年 12 月 22 日



组织形式：股份有限公司

注册资本：17,170,411,366 元

存续期间：持续经营

基金托管资格批文及文号：中国证监会证监许可[2008]1037 号

联系人：潘琦

联系电话：(0755) 2216 8257

## 1、平安银行基本情况

平安银行股份有限公司是一家总部设在深圳的全国性股份制商业银行（深圳证券交易所简称：平安银行，证券代码 000001）。其前身是深圳发展银行股份有限公司，于 2012 年 6 月吸收合并原平安银行并于同年 7 月更名为平安银行。中国平安保险（集团）股份有限公司及其子公司合计持有平安银行 58% 的股份，为平安银行的控股股东。截至 2016 年末，平安银行在职员工 36885 人，通过全国 60 家分行、1072 家营业机构为客户提供多种金融服务。

截至 2017 年 3 月 31 日，平安银行资产总额 30,061.95 亿元，较上年末增长 1.79%；各项存款余额 23,916 亿元，较上年末增长 0.51%；各项贷款 15,705 亿元，较上年末增长 4.90%；2017 年 1-3 月，营业收入 277.12 亿元，同比增长 0.65%；净利润 62.14 亿元，同比增长 2.10%；资本充足率 11.48%，满足监管标准。

平安银行总行设资产托管事业部，下设市场拓展处、创新发展处、估值核算处、资金清算处、规划发展处、IT 系统支持处、督察合规处、外包业务中心 8 个处室，目前部门人员为 58 人。

## 2、主要人员情况

陈正涛，男，中共党员，经济学硕士、高级经济师、高级理财规划师、国际注册私人银行家，具备《中国证券业执业证书》。长期从事商业银行工作，具有本外币资金清算，银行经营管理及基金托管业务的经营管理经验。1985 年 7 月至 1993 年 2 月在武汉金融高等专科学校任教；1993 年 3 月至 1993 年 7 月在招商银行武汉分行任客户经理；1993 年 8 月至 1999 年 2 月在招行武汉分行武昌支行任计划信贷部经理、行长助理；1999 年 3 月—2000 年 1 月在招行武汉分行青山支行任行长助理；2000 年 2 月至 2001 年 7 月在招行武汉分行公司银行部任

副总经理；2001年8月至2003年2月在招行武汉分行解放公园支行任行长；2003年3月至2005年4月在招行武汉分行机构业务部任总经理；2005年5月至2007年6月在招行武汉分行硚口支行任行长；2007年7月至2008年1月在招行武汉分行同业银行部任总经理；自2008年2月加盟平安银行先后任公司业务部总经理助理、产品及交易银行部副总经理，一直负责公司银行产品开发与管理，全面掌握银行产品包括托管业务产品的运作、营销和管理，尤其是对商业银行有关的各项监管政策比较熟悉。2011年12月任平安银行资产托管部副总经理；2013年5月起任平安银行资产托管事业部副总裁（主持工作）；2015年3月5日起任平安银行资产托管事业部总裁。

### 3、基金托管业务经营情况

2008年8月15日获得中国证监会、银监会核准开办证券投资基金托管业务。

截至2017年3月31日，平安银行股份有限公司托管净值规模合计5.46万亿，托管证券投资基金共96只，具体包括华富价值增长灵活配置混合型证券投资基金、华富量子生命力股票型证券投资基金、长信可转债债券型证券投资基金、招商保证金快线货币市场基金、平安大华日增利货币市场基金、新华鑫益灵活配置混合型证券投资基金、新华阿里一号保本混合型证券投资基金、东吴中证可转换债券指数分级证券投资基金、平安大华财富宝货币市场基金、红塔红土盛世普益灵活配置混合型发起式证券投资基金、新华财富金30天理财债券型证券投资基金、新华活期添利货币市场证券投资基金、民生加银优选股票型证券投资基金、新华阿鑫一号保本混合型证券投资基金、新华增盈回报债券型证券投资基金、鹏华安盈宝货币市场基金、平安大华新鑫先锋混合型证券投资基金、新华万银多元策略灵活配置混合型证券投资基金、中海安鑫宝1号保本混合型证券投资基金、中海进取收益灵活配置混合型证券投资基金、天弘普惠养老保本混合型证券投资基金、东吴移动互联灵活配置混合型证券投资基金、平安大华智慧中国灵活配置混合型证券投资基金、国金通用鑫新灵活配置混合型证券投资基金（LOF）、嘉合磐石混合型证券投资基金、平安大华鑫享混合型证券投资基金、广发聚盛灵活配置混合型证券投资基金、新华阿鑫二号保本混合型证券投资基金、鹏华弘安灵活配置混合型证券投资基金、博时裕泰纯债债券型证券投资基金、德邦增利货币市场基金、中海顺鑫保本混合型证券投资基金、民生加银新收益债券型证券投资基

金、东方红睿轩沪港深灵活配置混合型证券投资基金、浙商汇金转型升级灵活配置混合型证券投资基金、广发安泽回报灵活配置混合型证券投资基金、博时裕景纯债债券型证券投资基金、平安大华惠盈纯债债券型证券投资基金、长城久源保本混合型证券投资基金、平安大华安盈保本混合型证券投资基金、嘉实稳丰债券型证券投资基金、嘉实稳盛债券型证券投资基金、长信先锐债券型证券投资基金、华润元大现金货币市场基金、平安大华鼎信定期开放债券型证券投资基金、平安大华鼎泰灵活配置混合型证券投资基金、南方荣欢定期开放混合型发起式证券投资基金、长信富平纯债一年定期开放债券型证券投资基金、中海合嘉增强收益债券型证券投资基金、鹏华丰安债券型证券投资基金、富兰克林国海新活力灵活配置混合型证券投资基金、南方颐元债券型发起式证券投资基金、鹏华弘惠灵活配置混合型证券投资基金、鹏华兴安定期开放灵活配置混合型证券投资基金、西部利得天添利货币市场基金、鹏华弘腾灵活配置混合型证券投资基金、博时安祺一年定期开放债券型证券投资基金、安信活期宝货币市场基金、广发鑫源灵活配置混合型证券投资基金、平安大华惠享纯债债券型证券投资基金、广发安悦回报灵活配置混合型证券投资基金、平安大华惠融纯债债券型证券投资基金、广发沪港深新起点股票型证券投资基金、平安大华惠金定期开放债券型证券投资基金、平安大华量化成长多策略灵活配置混合型证券投资基金、博时丰达纯债债券型证券投资基金、英大睿鑫灵活配置混合型证券投资基金、西部利得新动力灵活配置混合型证券投资基金、天弘安盈灵活配置混合型证券投资基金、平安大华惠利纯债债券型证券投资基金、广发鑫盛 18 个月定期开放混合型证券投资基金、长盛盛丰灵活配置混合型证券投资基金、鹏华丰盈债券型证券投资基金、平安大华惠隆纯债债券型证券投资基金、广发新常态灵活配置混合型证券投资基金、平安大华金管家货币市场基金、平安大华鑫利定期开放灵活配置混合型证券投资基金、博时泰安债券型证券投资基金、新华鑫盛灵活配置混合型证券投资基金、国联安睿智定期开放混合型证券投资基金、华泰柏瑞享利灵活配置混合型证券投资基金、广发汇平一年定期开放债券型证券投资基金、华安新安平灵活配置混合型证券投资基金、平安大华量化灵活配置混合型证券投资基金、平安大华中证沪港深高股息精选指数型证券投资基金、前海开源聚财宝货币市场基金、招商招弘纯债债券型证券投资基金、招商稳阳定期开放灵活配置混合型证券投资基金、长盛盛

瑞灵活配置混合型证券投资基金、平安大华惠益纯债债券型证券投资基金、金鹰添荣纯债债券型证券投资基金、西部利得汇享债券型证券投资基金、鹏华丰玉债券型证券投资基金、华安睿安定期开放混合型证券投资基金、西部利得久安回报灵活配置混合型证券投资基金、广发汇安 18 个月定期开放债券型证券投资基金。

## 二、基金托管人的内部风险控制制度说明

### 1、内部控制目标

作为基金托管人，平安银行股份有限公司严格遵守国家有关托管业务的法律法规、行业监管要求，自觉形成守法经营、规范运作的经营理念和经营风格；确保基金财产的安全完整，确保有关信息的真实、准确、完整、及时，保护基金份额持有人的合法权益；确保内部控制和风险管理体系的有效性；防范和化解经营风险，确保业务的安全、稳健运行，促进经营目标的实现。

### 2、内部控制组织结构

平安银行股份有限公司设有总行独立一级部门资产托管事业部，是全行资产托管业务的管理和运营部门，专门配备了专职内部监察稽核人员负责托管业务的内部控制和风险管理工作，具有独立行使监督稽核工作的职权和能力。

### 3、内部控制制度及措施

资产托管事业部具备系统、完善的制度控制体系，建立了管理制度、控制制度、岗位职责、业务操作流程，可以保证托管业务的规范操作和顺利进行；取得基金从业资格的人员符合监管要求；业务管理严格实行复核、审核、检查制度，授权工作实行集中控制，业务印章按规程保管、存放、使用，账户资料严格保管，制约机制严格有效；业务操作区专门设置，封闭管理，实施音像监控；业务信息由专职信息披露人负责，防止泄密；业务实现自动化操作，防止人为事故的发生，技术系统完整、独立。

## 三、基金托管人对基金管理人运作基金进行监督的方法和程序

### 1、监督方法

依照《基金法》及其配套法规和基金合同的约定，监督所托管基金的投资运作。利用行业普遍使用的“资产托管业务系统——监控子系统”，严格按照现行

法律法规以及基金合同规定，对基金管理人运作基金的投资比例、投资范围、投资组合等情况进行监督，并定期编写基金投资运作监督报告，报送中国证监会。在日常为基金投资运作所提供的基金清算和核算服务环节中，对基金管理人发送的投资指令、基金管理人对各基金费用的提取与开支情况进行检查监督。

## 2、监督流程

(1) 每工作日按时通过监控子系统，对各基金投资运作比例控制指标进行例行监控，发现投资比例超标等异常情况，向基金管理人发出书面通知，与基金管理人进行情况核实，督促其纠正，并及时报告中国证监会。

(2) 收到基金管理人的投资指令后，对涉及各基金的投资范围、投资对象及交易对手等内容进行合法合规性监督。

(3) 根据基金投资运作监督情况，定期编写基金投资运作监督报告，对各基金投资运作的合法合规性、投资独立性和风格显著性等方面进行评价，报送中国证监会。

(4) 通过技术或非技术手段发现基金涉嫌违规交易，电话或书面要求管理人进行解释或举证，并及时报告中国证监会。

## 三、相关服务机构

### (一) 基金份额销售机构

<b>1、直销中心：长信基金管理有限责任公司</b>	
注册地址：中国（上海）自由贸易试验区银城中路 68 号 9 楼	
办公地址：上海市浦东新区银城中路 68 号时代金融中心 9 楼	
法定代表人：成善栋	联系人：王瑞英
电话：021-61009916	传真：021-61009917
客户服务电话：400-700-5566	公司网站：www.cxfund.com.cn
<b>2、场外代销机构</b>	
(1) 中国工商银行股份有限公司	
注册地址：中国北京复兴门内大街 55 号	
办公地址：中国北京复兴门内大街 55 号	
法定代表人：易会满	联系人：李鸿岩
电话：010-66105662	
客户服务电话：95588	网址：www.icbc.com.cn
(2) 中国建设银行股份有限公司	

注册地址：北京市西城区金融大街 25 号	
办公地址：北京市西城区闹市口大街 1 号院 1 号楼	
法定代表人：王洪章	联系人：张静
电话：010-67596084	
客户服务电话：95533	网址：www.ccb.com
(3) 交通银行股份有限公司	
注册地址：上海市银城中路 188 号	
办公地址：上海市银城中路 188 号	
法定代表人：牛锡明	联系人：张宏革
电话：021-58781234	传真：021-58408483
客户服务电话：95559	网址：www.bankcomm.com
(4) 招商银行股份有限公司	
注册地址：深圳市深南大道 7088 号招商银行大厦	
办公地址：深圳市深南大道 7088 号招商银行大厦	
法定代表人：李建红	联系人：邓炯鹏
电话：0755-83198888	传真：0755-83195109
客户服务电话：95555	网址：www.cmbchina.com
(5) 上海浦东发展银行股份有限公司	
注册地址：上海市中山东一路 12 号	
办公地址：上海市中山东一路 12 号	
法定代表人：吉晓辉	联系人：唐苑
电话：021-61618888	传真：021-63604199
客户服务电话：95528	网址：www.spdb.com.cn
(6) 中国民生银行股份有限公司	
注册地址：北京市西城区复兴门内大街 2 号	
办公地址：北京市西城区复兴门内大街 2 号	
法定代表人：董文标	联系人：姚健英
电话：010-58560666	传真：010-57092611
客户服务电话：95568	网址：www.cmbc.com.cn
(7) 平安银行股份有限公司	
注册地址：深圳市深南中路 1099 号平安银行大厦	
办公地址：深圳市深南中路 1099 号平安银行大厦	
法定代表人：孙建一	联系人：张莉
电话：0755-22166118	传真：0755-25841098
客户服务电话：95511-3	网址：bank.pingan.com
(8) 长江证券股份有限公司	
注册地址：武汉市新华路特 8 号长江证券大厦	

办公地址：武汉市新华路特 8 号长江证券大厦	
法定代表人：尤习贵	联系人：李良
电话：027-65799999	传真：027-85481900
客户服务电话：95579 或 4008-888-999	网址：www.95579.com
(9) 第一创业证券股份有限公司	
注册地址：深圳市福田区福华一路 115 号投行大厦 20 楼	
办公地址：深圳市福田区福华一路 115 号投行大厦 18 楼	
法定代表人：刘学民	联系人：吴军
电话：0755-23838751	传真：0755-25831754
客户服务电话：95358	网址：www.firstcapital.com.cn
(10) 东吴证券股份有限公司	
注册地址：苏州工业园区星阳街 5 号	
办公地址：苏州工业园区星阳街 5 号	
法定代表人：范力	联系人：陆晓
电话：0512-62938521	传真：0512-65588021
客户服务电话：400 860 1555	网址：www.dwzq.com.cn
(11) 光大证券股份有限公司	
注册地址：上海市静安区新闸路 1508 号	
办公地址：上海市静安区新闸路 1508 号	
法定代表人：薛峰	联系人：刘晨
电话：021-22169999	传真：021-22169134
客户服务电话：95525	网址：www.ebscn.com
(12) 华福证券有限责任公司	
注册地址：福州市五四路 157 号新天地大厦 7、8 层	
办公地址：福州市五四路 157 号新天地大厦 7 至 10 层	
法定代表人：黄金琳	联系人：张腾
电话：0591-87383623	传真：0591-87383610
客户服务电话：96326（福建省外请先拨 0591）	网址：www.hfzq.com.cn
(13) 国都证券股份有限公司	
注册地址：北京市东城区东直门南大街 3 号国华投资大厦 9 层 10 层	
办公地址：北京市东城区东直门南大街 3 号国华投资大厦 9 层 10 层	
法定代表人：王少华	联系人：李弢
电话：010-84183389	传真：010-84183311-3389
客户服务电话：400-818-8118	网址：www.guodu.com
(14) 国金证券股份有限公司	
注册地址：成都市东城根上街 95 号	
办公地址：四川省成都市东城根上街 95 号	

法定代表人：冉云	联系人：刘婧漪、贾鹏
电话：028-86690057、028-86690058	传真：028-86690126
客户服务电话：95310	网址：www.gjqz.com.cn
(15) 国盛证券有限责任公司	
注册地址：南昌市北京西路 88 号（江信国际金融大厦）	
办公地址：南昌市北京西路 88 号（江信国际金融大厦）	
法定代表人：马跃进	联系人：俞驰
电话：0791-86283080	传真：0791-86288690
客户服务电话：4008-222-111	网址：www.gsstock.com
(16) 国泰君安证券股份有限公司	
注册地址：中国（上海）自由贸易试验区商城路 618 号	
办公地址：上海市浦东新区银城中路 168 号上海银行大厦 29 楼	
法人代表人：杨德红	联系人：芮敏祺
电话：95521	传真：021-38670666
客户服务热线：4008888666	网址：www.gtja.com
(17) 华安证券股份有限公司	
注册地址：安徽省合肥市政务文化新区天鹅湖路 198 号	
办公地址：合肥市蜀山区南二环 959 号 B1 座华安证券	
法定代表人：李工	联系人：汪燕
电话：0551-5161666	传真：0551-5161600
客户服务电话：96518、400-80-96518	网址：www.hazq.com
(18) 华龙证券股份有限公司	
注册地址：甘肃省兰州市城关区东岗西路 638 号财富大厦 21 楼	
办公地址：甘肃省兰州市城关区东岗西路 638 号财富大厦	
法定代表人：李晓安	联系人：邓鹏怡
电话：0931-4890208	传真：0931-4890628
客户服务电话：4006898888	网址：www.hlzqgs.com.cn
(19) 平安证券股份有限公司	
注册地址：深圳市福田区金田路大中华国际交易广场 8 楼	
办公地址：深圳市福田区金田路大中华国际交易广场 8 楼（518048）	
法定代表人：杨宇翔	联系人：周一涵
电话：0755-22626391	传真：0755-82400862
客户服务电话：95511—8	网址：www.stock.pingan.com
(20) 中泰证券股份有限公司	
注册地址：山东省济南市市中区经七路 86 号	
办公地址：山东省济南市市中区经七路 86 号	
法定代表人：李玮	联系人：王霖



电话：0531-68889155	传真：0531-68889752
客户服务电话：95538	网址：www.qlzq.com.cn
(21) 上海证券有限责任公司	
注册地址：上海市西藏中路 336 号上海证券	
办公地址：上海市西藏中路 336 号	
法定代表人：龚德雄	联系人：许曼华
电话：021-53519888	传真：021-53519888
客户服务电话：4008918918、021-962518	网址：www.962518.com
(22) 申万宏源证券有限公司	
注册地址：上海市徐汇区长乐路 989 号 45 层	
办公地址：上海市徐汇区长乐路 989 号 40 层	
法定代表人：李梅	联系人：黄莹
电话：021-33389888	传真：021-33388224
客户服务电话：95523 或 4008895523	网址：www.swhysc.com
(23) 天风证券股份有限公司	
注册地址：中国湖北省武汉市东湖新技术开发区关东园路 2 号高科大厦四楼	
办公地址：中国湖北省武汉市东湖新技术开发区关东园路 2 号高科大厦四楼	
法定代表人：余磊	联系人：翟璟
电话：027-87618882	传真：027-87618863
客服电话：028-86711410	网址：www.tfzq.com
(24) 天相投资顾问有限公司	
注册地址：北京市西城区金融街 19 号富凯大厦 B 座 701	
办公地址：北京市西城区新街口外大街 28 号 C 座 5 层	
法定代表人：林义相	联系人：尹伶
电话：010-66045529	传真：010-66045518
客户服务电话：010-66045678	网址：www.txsec.com
(25) 兴业证券股份有限公司	
注册地址：福州市湖东路 268 号	
办公地址：浦东新区民生路 1199 弄证大·五道口广场 1 号楼 21 层	
法定代表人：兰荣	联系人：夏中苏
电话：021-38565785	
客户服务电话：400-8888-123	网址：www.xyzq.com.cn
(26) 招商证券股份有限公司	
注册地址：深圳市福田区益田路江苏大厦 38-45 层	
办公地址：广东省深圳市福田区益田路江苏大厦 38-45 层	
法定代表人：宫少林	联系人：黄婵君
电话：0755-82960223	传真：0755-82943121

客户服务电话：95565 或 400-8888-111		网址：www.newone.com.cn
(27) 中国银河证券股份有限公司		
注册地址：北京市西城区金融大街 35 号 2-6 层		
办公地址：北京市西城区金融大街 35 号国际企业大厦 C 座		
法定代表人：陈共炎	联系人：邓颜	
电话：010-66568292	传真：010-66568990	
客户服务电话：4008-888-888	网址：www.chinastock.com.cn	
(28) 中信建投证券股份有限公司		
注册地址：北京市朝阳区安立路 66 号 4 号楼		
办公地址：北京市朝阳区门内大街 188 号		
法定代表人：王常青	联系人：张颢	
电话：010-85130588	传真：010-65182261	
客户服务电话：400-8888-108	网址：www.csc108.com	
(29) 中信证券股份有限公司		
注册地址：广东省深圳市福田区中心三路 8 号卓越时代广场（二期）北座		
办公地址：北京市朝阳区亮马桥路 48 号中信证券大厦		
法定代表人：王东明	联系人：侯艳红	
电话：010-60838888	传真：010-60833739	
客户服务电话：95558	网址：www.citics.com	
(30) 中信证券（山东）有限责任公司		
注册地址：青岛市崂山区深圳路 222 号青岛国际金融广场 1 号楼 20 层（266061）		
办公地址：青岛市崂山区深圳路 222 号青岛国际金融广场 1 号楼 20 层（266061）		
法定代表人：杨宝林	联系人：吴忠超	
电话：0532-85022326	传真：0532-85022605	
客户服务电话：95548	网址：www.citicssd.com	
(31) 中山证券有限责任公司		
注册地址：深圳市福田区益田路 6009 号新世界中心 29 层		
办公地址：深圳市福田区益田路 6009 号新世界中心 29 层		
法定代表人：吴永良	联系人：罗艺琳	
电话：0755-83734659	传真：0755-82960582	
客户服务电话：95329	网址：www.zszq.com.cn	
(32) 信达证券股份有限公司		
注册地址：北京市西城区闹市口大街 9 号院 1 号楼		
办公地址：北京市西城区闹市口大街 9 号院 1 号楼		
法定代表人：张志刚	联系人：鹿馨方	
电话：010-63081000	传真：010-63080978	
客服热线：95321	网址：www.cindasc.com	

(33) 西南证券股份有限公司	
注册地址: 重庆市江北区桥北苑 8 号	
办公地址: 重庆市江北区桥北苑 8 号西南证券大厦	
法定代表人: 吴坚	联系人: 张煜
电话: 023-63786633	传真: 023-63786212
客服热线: 4008096096	网址: www.swsc.com.cn
(34) 蚂蚁(杭州)基金销售有限公司	
注册地址: 杭州市余杭区仓前街道文一西路 1218 号 1 幢 202 室	
办公地址: 浙江省杭州市西湖区黄龙时代广场 B 座 6 楼	
法定代表人: 陈柏青	联系人: 韩爱彬
电话: 0571-81137494	传真: 4000-766-123
客户服务电话: 4000-766-123	网址: www.fund123.cn
(35) 上海长量基金销售投资顾问有限公司	
注册地址: 上海市浦东新区高翔路 526 号 2 幢 220 室	
办公地址: 上海市浦东新区东方路 1267 号 11 层	
法定代表人: 张跃伟	联系人: 马良婷
电话: 021-20691832	传真: 021-20691861
客户服务电话: 400-820-2899	网址: www.erichfund.com
(36) 诺亚正行(上海)基金销售投资顾问有限公司	
注册地址: 上海市金山区廊下镇漕廊公路 7650 号 205 室	
办公地址: 上海市浦东新区陆家嘴银城中路 68 号时代金融中心 8 楼 801	
法定代表人: 汪静波	联系人: 徐诚
电话: 021-38602377	传真: 021-38509777
客户服务电话: 400-821-5399	网址: www.noah-fund.com
(37) 上海好买基金销售有限公司	
注册地址: 上海市虹口区场中路 685 弄 37 号 4 号楼 449 室	
办公地址: 上海市浦东新区浦东南路 1118 号鄂尔多斯国际大厦 903-906 室	
法定代表人: 杨文斌	联系人: 苗汀
电话: 021-58870011	传真: 021-68596916
客户服务电话: 4007009665	网址: www.ehowbuy.com
(38) 和讯信息科技有限公司	
注册地址: 北京市朝阳区朝外大街 22 号泛利大厦 10 层	
办公地址: 北京市朝阳区朝外大街 22 号泛利大厦 10 层	
法定代表人: 王莉	联系人: 吴卫东
电话: 021-68419822	传真: 021-20835779
客户服务电话: 400-920-0022	网址: www.licaike.com

(39) 上海天天基金销售有限公司	
注册地址: 上海市徐汇区龙田路 190 号 2 号楼 2 层	
办公地址: 上海市徐汇区龙田路 195 号 3C 座 7 楼	
法定代表人: 其实	联系人: 朱钰
电话: 021-54509998	传真: 021-64385308
客户服务电话: 400-1818-188	网址: fund.eastmoney.com
(40) 上海汇付金融服务有限公司	
注册地址: 上海市中山南路 100 号金外滩国际广场 19 楼	
办公地址: 上海市中山南路 100 号金外滩国际广场 19 楼	
法定代表人: 冯修敏	联系人: 陈云卉
电话: 021-33323999-5611	传真: 021-33323830
客户服务电话: 4008202819	网址: www.chinapnr.com
(41) 上海陆金所资产管理有限公司	
注册地址: 上海市浦东新区陆家嘴环路 1333 号 14 楼 09 单元	
办公地址: 上海市浦东新区陆家嘴环路 1333 号 14 楼	
法定代表人: 郭坚	联系人: 宁博宇
电话: 021-20665952	传真: 021-22066653
客户服务电话: 4008219031	网址: www.lufunds.com
(42) 大泰金石基金销售有限公司	
注册地址: 南京市建邺区江东中路 359 号国睿大厦一号楼 B 区 4 楼 A506 室	
办公地址: 上海市长宁区虹桥路 1386 号文广大厦 15 楼	
法定代表人: 袁顾明	联系人: 朱真卿
电话: 021-22267943	传真: 021-22268089
客户服务电话: 400-928-2266	网址: www.dtfortune.com
(43) 上海联泰资产管理有限公司	
注册地址: 中国(上海)自由贸易试验区富特北路 277 号 3 层 310 室	
办公地址: 上海长宁区福泉北路 518 号 8 座 3 楼	
法定代表人: 燕斌	联系人: 陈东
电话: 021-52822063	传真: 021-52975270
客户服务电话: 400-046-6788	网址: www.66zichan.com
(44) 海银基金销售有限公司	
注册地址: 上海市浦东新区东方路 1217 号 16 楼 B 单元	
办公地址: 上海市浦东新区东方路 1217 号 6 楼	
法定代表人: 刘惠	联系人: 毛林
电话: 021-80133597	传真: 021-80133413
客户服务电话: 4008081016	网址: www.fundhaiyin.com
(45) 上海凯石财富基金销售有限公司	

注册地址：上海市黄浦区西藏南路 765 号 602-115 室	
办公地址：上海市黄浦区延安东路 1 号凯石大厦 4 楼	
法定代表人：陈继武	联系人：葛佳蕊
电话：021-80365020	传真：021-63332523
客户服务电话：4006433389	网址：www.vstonewealth.com
(46) 上海利得基金销售有限公司	
注册地址：上海市宝山区蕴川路 5475 号 1033 室	
办公地址：上海浦东新区峨山路 91 弄 61 号 10 号楼 12 楼	
法定代表人：李兴春	联系人：徐鹏
电话：86-021-50583533	传真：86-021-50583633
客户服务电话：400-921-7755	网站：http://a.leadfund.com.cn/
(47) 珠海盈米财富管理有限公司	
注册地址：珠海市横琴新区宝华路 6 号 105 室-3491	
办公地址：广州市海珠区琶洲大道东 1 号保利国际广场南塔 12 楼 B1201-1203	
法定代表人：肖雯	联系人：钟琛
电话：020-89629012	传真：020-89629011
客户服务电话：020-89629066	网站：www.yingmi.cn
(48) 北京汇成基金销售有限公司	
注册地址：北京市海淀区中关村大街 11 号 11 层 1108	
办公地址：北京市海淀区中关村大街 11 号 11 层 1108	
法定代表人：王伟刚	联系人：丁向坤
电话：010-56282140	传真：010-62680827
客户服务电话：400-619-9059	网站：www.hcjjjin.com
(49) 上海华夏财富投资管理有限公司	
注册地址：上海市虹口区东大名路 687 号 1 幢 2 楼 268 室	
办公地址：北京市西城区金融大街 33 号通泰大厦 B 座 8 层	
法定代表人：李一梅	联系人：仲秋玥
电话：010-88066632	传真：010-88066552
客户服务电话：4008175666	网站：www.amcfortune.com
<b>3、场内销售机构</b>	
场内代销机构是指有基金代销资格的上海证券交易所会员，名单详见上海证券交易所网站： http://www.sse.com.cn	

基金管理人可根据有关法律法规的要求，选择其他符合要求的机构代理销售本基金，并及时公告。

## (二) 其他相关机构

信息类型	注册登记机构	律师事务所	会计师事务所
------	--------	-------	--------

名称	中国证券登记结算有限责任公司	上海源泰律师事务所	毕马威华振会计师事务所 (特殊普通合伙)
注册地址	北京市西城区太平桥大街17号	上海市浦东南路256号 华夏银行大厦1405室	北京市东城区东长安街1号 东方广场东2座办公楼8层
办公地址	北京市西城区太平桥大街17号	上海市浦东南路256号 华夏银行大厦1405室	上海南京西路1266号恒隆广场50楼
法定代表人	周明	廖海(负责人)	邹俊(执行事务合伙人)
联系电话	010-59378856	021-51150298	021-22122888
传真	010-59378907	021-51150398	021-62881889
联系人	崔巍	廖海、刘佳	王国蓓(王国蓓、薛晨俊为 经办注册会计师)

#### 四、基金的名称

长信先锐债券型证券投资基金

#### 五、基金的类型

契约型开放式

#### 六、基金的投资目标

通过积极主动的资产管理和严格的风险控制,在保持基金资产流动性和严格控制基金资产风险的前提下,为投资者提供稳定增长的投资收益。

#### 七、基金的投资范围

本基金的投资范围为具有良好流动性的金融工具,包括国内依法发行上市的股票(包括中小板、创业板及其他经中国证监会核准上市的股票)、债券、货币市场工具、权证、资产支持证券以及法律法规或中国证监会允许基金投资的其他金融工具(但须符合中国证监会的相关规定)。

本基金主要投资于具有良好流动性的固定收益类金融工具,包括国债、央行票据、金融债、地方政府债、企业债、公司债、短期融资券、超级短期融资券、中期票据、资产支持证券、次级债券、可转债及分离交易可转债、中小企业私募债、债券回购、银行存款(包括协议存款、定期存款及其他银行存款)、货币市场工具以及法律法规或中国证监会允许基金投资的其他金融工具(但须符合中国

证监会相关规定)。

如法律法规或监管机构以后允许基金投资其他品种,基金管理人在履行适当程序后,可以将其纳入投资范围,其投资比例遵循届时有效的法律法规和相关规定。

基金的投资组合比例为:本基金投资于债券资产的比例不低于基金资产的80%,投资于权益类资产的比例不超过基金资产的20%,现金或者到期日在一年以内的政府债券的投资比例不低于基金资产净值的5%。

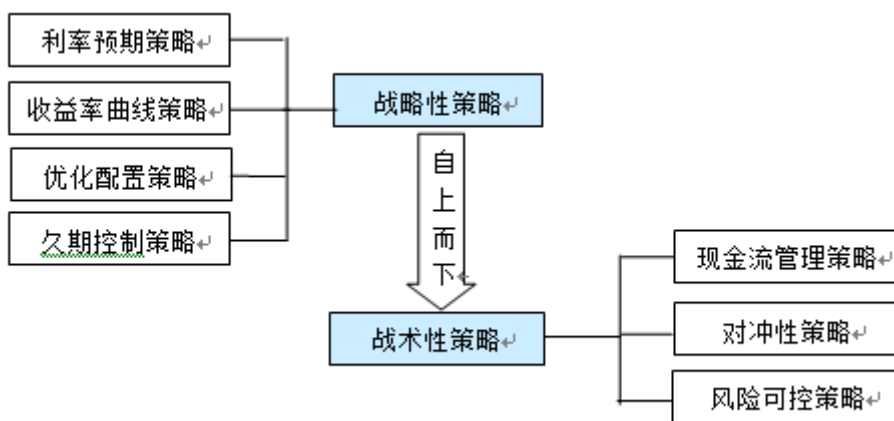
## 八、基金的投资策略

### 1、资产配置策略

本基金将利用全球信息平台、外部研究平台、行业信息平台以及自身的研究平台等信息资源,基于本基金的投资目标和投资理念,从宏观和微观两个角度进行研究,开展战略资产配置,之后通过战术资产配置再平衡基金资产组合,实现组合内各类别资产的优化配置,并对各类资产的配置比例进行定期或不定期调整。

### 2、债券投资策略

(1) 本基金主要采用积极管理型的投资策略,自上而下分为战略性策略和战术性策略两个层面,结合对各市场上不同投资品种的具体分析,共同构成本基金的投资策略结构。



图：本基金投资策略体系

#### A、利率预期策略

基于对宏观经济、货币政策、财政政策等利率影响因素的分析判断,合理确

定投资组合的目标久期，提高投资组合的盈利潜力。如果预测利率趋于上升，则适当降低投资组合的修正久期；如果预测利率趋于下降，则适当增加投资组合的修正久期。

#### B、收益率曲线策略

债券市场的收益率曲线随时间变化而变化，本基金将根据收益率曲线的变化，和对利率走势变化情况的判断，在长期、中期和短期债券间进行配置，并从相对变化中获利。适时采用哑铃型、梯型或子弹型投资策略，以最大限度地规避利率变动对投资组合的影响。

#### C、优化配置策略

根据基金的投资目标和管理风格，分析符合投资标准的债券的各种量化指标，包括预期收益指标、预期风险指标、流动性指标等，利用量化模型确定投资组合配置比例，实现既定条件下投资收益的最优化。

#### D、久期控制策略

久期作为衡量债券利率风险的指标，反映了债券价格对收益率变动的敏感度。本基金通过建立量化模型，把握久期与债券价格波动之间的关系，根据未来利率变化预期，以久期和收益率变化评估为核心，严格控制组合的目标久期。根据对市场利率水平的预期，在预期利率下降时，增加组合久期，以较多地获得债券价格上升带来的收益；在预期利率上升时，减小组合久期，以规避债券价格下降的风险。通过久期控制，合理配置债券类别和品种。

#### E、风险可控策略

根据公司的投资管理流程和基金合同，结合对市场环境的判断，设定基金投资的各项比例控制，确保基金投资满足合规性要求；同时借助有效的数量分析工具，对基金投资进行风险预算，使基金投资更好地完成投资目标，规避潜在风险。

#### F、现金流管理策略

统计和预测市场交易数据和基金未来现金流，并在投资组合配置中考虑这些因素，使投资组合具有充分的流动性，满足未来基金运作的要求。本基金的流动性管理主要体现在申购赎回资金管理、交易金额控制和修正久期控制三个方面。

#### G、对冲性策略

利用金融市场的非有效性和趋势特征，采用息差交易、价差交易等方式，在



不占用过多资金的情况下获得息差收益和价差收益，改善基金资产的风险收益属性，获取更高的潜在收益。息差交易通过判断不同期限债券间收益率差扩大或缩小的趋势，在未来某一时点将这两只债券进行置换，从而获取利息差额；买入较低价格的资产，卖出较高价格的资产，赚取中间的价差收益。

### （2）中小企业私募债投资策略

本基金对中小企业私募债的投资综合考虑安全性、收益性和流动性等方面特征进行全方位的研究和比较，对个券发行主体的性质、行业、经营情况、以及债券的增信措施等进行全面分析，选择具有优势的品种进行投资，并通过久期控制和调整、适度分散投资来管理组合的风险。

### 3、股票投资策略：

本基金采用“自下而上”的数量化选股策略，在纪律化模型约束下，紧密跟踪策略，严格控制运作风险，并根据市场变化趋势，定期对模型进行调整，以改进模型的有效性，从而取得较高的收益。

本基金基于国内外证券市场运行特征的长期研究以及大量历史数据的实证检验构建的量化模型将超额收益的来源归纳为成长因子、估值因子、基本面因子和流动性因子。

#### （1）成长因子

本基金考察的成长因子可以参考以下指标：PEG、营业收入增长率、过去三年的每年净利润增长率、净资产增长率、可持续增长率（留存收益率\*净资产收益率）等；

#### （2）估值因子

本基金考察的估值因子可以参考以下指标：市盈率（PE）、市净率（PB）、市现率（PCF）、市销率（PS）等；

#### （3）基本面因子

本基金考察的基本面因子可以参考以下指标：总资产收益率（ROA）、净资产收益率（ROE）、销售毛利率、主营业务收入、资产负债率、每股收益、每股现金流等；

#### （4）流动性因子

本基金考察的流动性因子可以参考以下指标：成交量、换手率、流通市值等。

本基金将依据经济周期、行业周期、市场状态以及投资者情绪等多个层面，定期检验各类因子的有效性以及因子之间的关联度，采用定量的模式挑选最稳定有效的因子集合作为选股模型的判别因子，并依据投资目标，权衡风险与收益特征，构建定量选股模型。模型的使用以及因子的判定方法同样需要随着市场的变化根据不同的测试环境以及不同的测试结果进行动态的更新。

本基金利用量化模型选取最具投资价值的个股进入本基金的股票投资组合。

#### 4、其他类型资产投资策略

在法律法规或监管机构允许的情况下，本基金将在严格控制投资风险的基础上适当参与权证、资产支持证券等金融工具的投资。

##### (1) 权证投资策略

本基金对权证的投资是在严格控制投资组合风险，有利于实现资产保值和锁定收益的前提下进行的。

本基金将通过对权证标的股票基本面的研究，并结合期权定价模型，评估权证的合理投资价值，在有效控制风险的前提下进行权证投资；

本基金将通过权证与证券的组合投资，达到改善组合风险收益特征的目的，包括但不限于卖空保护性的认购权证策略、买入保护性的认沽权证策略，杠杆交易策略等，利用权证进行对冲和套利等。

##### (2) 资产支持证券投资策略

本基金将在严格控制风险的前提下，根据本基金资产管理的需要运用个券选择策略、交易策略等进行投资。

本基金通过对资产支持证券的发放机构、担保情况、资产池信用状况、违约率、历史违约记录和损失比例、证券信用风险等级、利差补偿程度等方面的分析，形成对资产证券的风险和收益进行综合评估，同时依据资产支持证券的定价模型，确定合适的投资对象。在资产支持证券的管理上，本基金通过建立违约波动模型、测评可能的违约损失概率，对资产支持证券进行跟踪和测评，从而形成有效的风险评估和控制。

## 九、基金的业绩比较基准

本基金的业绩比较基准：

中证综合债指数收益率\*80%+中证 500 指数收益率\*20%

本基金为债券型投资基金，债券资产的投资比例不低于基金资产的 80%，同时投资于权益类资产的比例不超过基金资产的 20%。

中证综合债指数是中证指数公司编制的综合反映银行间和交易所市场国债、金融债、企业债、央票及短融整体走势的跨市场债券指数，其选样是在中证全债指数样本的基础上，增加了央行票据、短期融资券以及一年期以下的国债、金融债和企业债。该指数的推出旨在更全面地反映我国债券市场的整体价格变动趋势，为债券投资者提供更切合的市场基准。

中证 500 指数是从上海和深圳证券交易所中选取 500 只 A 股作为样本编制而成的成份股指数，综合反映沪深证券市场内小市值公司的整体状况，具有良好的投资价值。该指数由中证指数公司在引进国际指数编制和管理经验的基础上编制和维护，编制方法的透明度高，具有独立性。

如果上述基准指数停止计算编制或更改名称，或者今后法律法规发生变化，或者有更权威的、更能为市场普遍接受的业绩比较基准推出，或者是市场上出现更加适合用于本基金的业绩比较基准时，本基金管理人在与基金托管人协商一致，并履行适当程序后调整或变更业绩比较基准并及时公告，而无须召开基金份额持有人大会。

## 十、基金的风险收益特征

本基金为债券型基金，其预期风险和收益低于股票型基金和混合型基金，高于货币市场基金，属于证券投资基金产品中风险收益程度中等偏低的投资品种。

## 十一、基金的投资组合报告

基金管理人的董事会及董事保证本报告所载资料不存在虚假记载、误导性陈述或重大遗漏，并对其内容的真实性、准确性和完整性承担个别及连带责任。

基金托管人平安银行股份有限公司根据本基金基金合同的规定，于 2017 年 6 月复核了本报告中的财务指标、净值表现和投资组合报告等内容，保证复核内容不存在虚假记载、误导性陈述或者重大遗漏。

本投资组合报告所载数据截至 2017 年 3 月 31 日（摘自本基金 2017 年第一季度报告）。

**(一) 报告期末基金资产组合情况**

序号	项目	金额（元）	占基金总资产的比例（%）
1	权益投资	29,750,259.33	14.09
	其中：股票	29,750,259.33	14.09
2	基金投资	-	-
3	固定收益投资	161,507,024.40	76.50
	其中：债券	161,507,024.40	76.50
	资产支持证券	-	-
4	贵金属投资	-	-
5	金融衍生品投资	-	-
6	买入返售金融资产	-	-
	其中：买断式回购的买入返售金融资产	-	-
7	银行存款和结算备付金合计	8,734,929.24	4.14
8	其他资产	11,117,981.37	5.27
9	合计	211,110,194.34	100.00

注：本基金本报告期末通过沪港通交易机制投资港股。

**(二) 报告期末按行业分类的股票投资组合**
**1、报告期末按行业分类的境内股票投资组合**

代码	行业类别	公允价值（元）	占基金资产净值比例（%）
A	农、林、牧、渔业	798,814.80	0.45
B	采矿业	-	-
C	制造业	22,928,329.11	12.90
D	电力、热力、燃气及水生产和供应业	1,042,086.00	0.59
E	建筑业	542,750.00	0.31
F	批发和零售业	792,705.00	0.45
G	交通运输、仓储和邮政业	605,462.00	0.34
H	住宿和餐饮业	-	-
I	信息传输、软件和信息技术服务业	2,310,428.00	1.30
J	金融业	-	-
K	房地产业	640.42	0.00
L	租赁和商务服务业	-	-
M	科学研究和技术服务业	-	-
N	水利、环境和公共设施管理业	185,120.00	0.10
O	居民服务、修理和其他服务业	-	-
P	教育	-	-

Q	卫生和社会工作	-	-
R	文化、体育和娱乐业	-	-
S	综合	543,924.00	0.31
	合计	29,750,259.33	16.74

## 2、报告期末按行业分类的沪港通投资股票投资组合

本基金本报告期末通过沪港通交易机制投资港股。

### (三) 报告期末按公允价值占基金资产净值比例大小排序的前十名股票投资明细

序号	股票代码	股票名称	数量(股)	公允价值(元)	占基金资产净值比例(%)
1	600178	东安动力	78,000	1,017,900.00	0.57
2	002507	涪陵榨菜	60,600	953,238.00	0.54
3	300194	福安药业	33,000	943,800.00	0.53
4	300138	晨光生物	47,000	885,950.00	0.50
5	300303	聚飞光电	92,700	851,913.00	0.48
6	600589	广东榕泰	95,386	806,965.56	0.45
7	002321	华英农业	79,900	798,201.00	0.45
8	000705	浙江震元	64,500	792,705.00	0.45
9	002472	双环传动	71,000	787,390.00	0.44
10	002593	日上集团	113,800	757,908.00	0.43

### (四) 报告期末按债券品种分类的债券投资组合

序号	债券品种	公允价值(元)	占基金资产净值比例(%)
1	国家债券	10,116,224.40	5.69
2	央行票据	-	-
3	金融债券	-	-
	其中：政策性金融债	-	-
4	企业债券	131,174,800.00	73.81
5	企业短期融资券	9,976,000.00	5.61
6	中期票据	9,740,000.00	5.48
7	可转债(可交换债)	500,000.00	0.28
8	同业存单	-	-
9	其他	-	-
10	合计	161,507,024.40	90.88

### (五) 报告期末按公允价值占基金资产净值比例大小排序的前五名债券投资明细

序号	债券代码	债券名称	数量(张)	公允价值(元)	占基金资产净值比例(%)
1	1280250	12 益阳城投债	200,000	12,488,000.00	7.03
2	1480117	14 遂川中	100,000	10,770,000.00	6.06
3	1580041	15 黔南投资债	100,000	10,220,000.00	5.75
4	1080155	10 安顺国资债02	100,000	10,201,000.00	5.74
5	127269	15 武夷债	100,000	10,049,000.00	5.65

### (六) 报告期末按公允价值占基金资产净值比例大小排序的前十名资产支持证券投资明细

本基金本报告期末未持有资产支持证券。

### (七) 报告期末按公允价值占基金资产净值比例大小排序的前五名贵金属投资明细

本基金本报告期末未持有贵金属。

### (八) 报告期末按公允价值占基金资产净值比例大小排序的前五名权证投资明细

本基金本报告期末未持有权证。

### (九) 报告期末本基金投资的国债期货交易情况说明

#### 1、本期国债期货投资政策

本基金本报告期末未投资国债期货。

#### 2、报告期末本基金投资的国债期货持仓和损益明细

本基金本报告期末未投资国债期货。

#### 3、本期国债期货投资评价

本基金本报告期末未投资国债期货。

## (十) 投资组合报告附注

- 1、报告期内本基金投资的前十名证券的发行主体未出现被监管部门立案调查，或在报告编制日前一年内受到公开谴责、处罚的情形。
- 2、报告期内本基金投资的前十名股票中，不存在超出基金合同规定备选股票库的情形。
- 3、其他资产构成

序号	名称	金额（元）
1	存出保证金	24,750.81
2	应收证券清算款	7,096,177.66
3	应收股利	-
4	应收利息	3,997,032.92
5	应收申购款	19.98
6	其他应收款	-
7	待摊费用	-
8	其他	-
9	合计	11,117,981.37

### 4、报告期末持有的处于转股期的可转换债券明细

本基金本报告期末未持有处于转股期的可转换债券。

### 5、报告期末前十名股票中存在流通受限情况的说明

本基金本报告期末前十名股票中不存在流通受限情况。

### 6、投资组合报告附注的其他文字描述部分

由于四舍五入的原因，分项之和与合计项可能存在尾差。

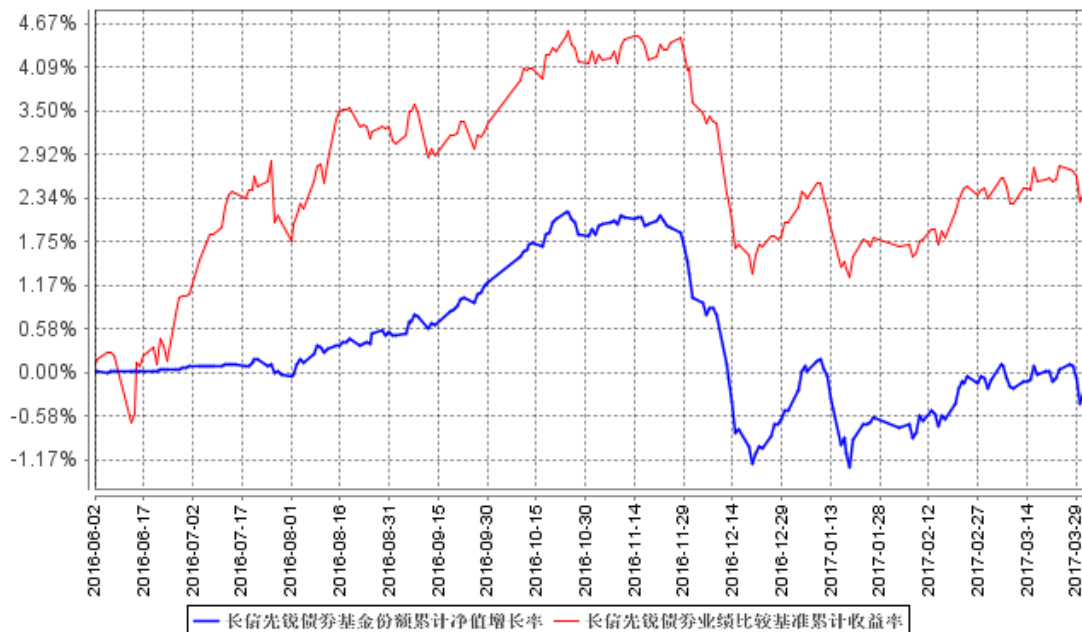
## 十二、基金的业绩部分

基金管理人依照恪尽职守、诚实信用、谨慎勤勉的原则管理和运用基金财产，但不保证基金一定盈利，也不保证最低收益。基金的过往业绩并不代表其未来表现。投资有风险，投资者在做出投资决策前应仔细阅读本基金的招募说明书。

### （一）本报告期基金份额净值增长率及其与同期业绩比较基准收益率的比较

阶段	净值增长率 ①	净值增长率 标准差②	业绩比较基 准收益率③	业绩比较基 准收益率标 准差④	①—③	②—④
2016年6月 2日（基金 合同生效 日）-2016 年12月31 日	-0.50%	0.11%	2.01%	0.22%	-2.51%	-0.11%
2017年1月 1日-2017 年3月31日	0.22%	0.17%	0.36%	0.16%	-0.14%	0.01%

### （二）自基金合同生效以来基金累计净值增长率变动及其与同期业绩比较基准收益率变动的比较



注：1、本基金基金合同生效日为2016年6月2日，基金合同生效日至本报告期末，本基金运作时间未满一年。图示日期为2016年6月2日至2017年3月31日。



2、按基金合同规定，本基金自基金合同生效之日起6个月内为建仓期，报告期末已完成建仓但报告期末距建仓结束不满一年；建仓期结束时，本基金的各项投资比例已符合基金合同的约定。

### 十三、费用概览

#### (一) 与基金运作有关的费用

##### 1、基金费用的种类

- (1) 基金管理人的管理费；
- (2) 基金托管人的托管费；
- (3) 《基金合同》生效后与基金相关的信息披露费用；
- (4) 《基金合同》生效后与基金相关的会计师费、律师费、仲裁费和诉讼费；
- (5) 基金份额持有人大会费用；
- (6) 基金的证券交易费用；
- (7) 基金的银行汇划费用；
- (8) 证券账户开户费用、银行账户维护费用；
- (9) 按照国家有关规定和《基金合同》约定，可以在基金财产中列支的其他费用。

其他费用。

##### 2、基金费用计提方法、计提标准和支付方式

###### (1) 基金管理人的管理费

本基金的管理费按前一日基金资产净值的 0.7%年费率计提。管理费的计算方法如下：

$$H=E \times 0.7\% \div \text{当年天数}$$

H 为每日应计提的基金管理费

E 为前一日的基金资产净值

基金管理费每日计提，按月支付，由基金管理人向基金托管人发送基金管理费划款指令，经基金托管人复核后于次月首日起 2 个工作日内从基金财产中一次性支付给基金管理人。若遇法定节假日、休息日或不可抗力致使无法按时支付的，顺延至法定节假日、休息日结束之日起 2 个工作日内或不可抗力情形消除之日起 2 个工作日内支付。

###### (2) 基金托管人的托管费

本基金的托管费按前一日基金资产净值的 0.2%的年费率计提。托管费的计算方法如下：

$$H = E \times 0.2\% \div \text{当年天数}$$

H 为每日应计提的基金托管费

E 为前一日的基金资产净值

基金托管费每日计提，按月支付，由基金管理人向基金托管人发送基金托管费划款指令，经基金托管人复核后于次月首日起 2 个工作日内从基金财产中一次性支取。若遇法定节假日、休息日或不可抗力致使无法按时支付的，顺延至法定节假日、休息日结束之日起 2 个工作日内或不可抗力情形消除之日起 2 个工作日内支付。

上述“（一）基金费用的种类”中第 3—9 项费用，根据有关法规及相应协议规定，按费用实际支出金额列入当期费用，由基金托管人从基金财产中支付。

### 3、不列入基金费用的项目

下列费用不列入基金费用：

- （1）基金管理人和基金托管人因未履行或未完全履行义务导致的费用支出或基金财产的损失；
- （2）基金管理人和基金托管人处理与基金运作无关的事项发生的费用；
- （3）《基金合同》生效前的相关费用；
- （4）其他根据相关法律法规及中国证监会的有关规定不得列入基金费用的项目。

### 4、费用调整

基金管理人和基金托管人协商一致，并履行适当程序后，可根据基金发展情况调整基金管理费率、基金托管费率等相关费率。

调整基金管理费率、基金托管费率等费率，须召开基金份额持有人大会审议。

基金管理人必须依照有关规定最迟于新的费率实施日前在指定媒介上刊登公告。

### 5、基金税收

本基金运作过程中涉及的各纳税主体，其纳税义务按国家税收法律、法规执行。

## （二）与基金销售有关的费用

## 1、申购费用

### (1) 场外申购费用

投资者在申购本基金时交纳申购费用，申购费用按申购金额采用比例费率。投资者在一天之内如果有多笔申购，适用费率按单笔分别计算。具体费率如下：

申购金额 (M, 含申购费)	前端申购费率
M < 100 万	0.9%
100 万 ≤ M < 200 万	0.6%
200 万 ≤ M < 500 万	0.4%
M ≥ 500 万	每笔 1000 元

注：M 为申购金额

投资者选择红利自动再投资所转成的份额不收取申购费用。

### (2) 场内申购费用

投资者在场内申购本基金时缴纳申购费用。本基金的场内申购费率与上述规定的场外申购费率一致。

## 2、赎回费用

本基金的赎回费用在投资者赎回本基金份额时收取，赎回费率随持有时间的增加而递减，场内、场外赎回具体费率如下：

持有时间 (Y)	赎回费率
Y < 1 年	0.3%
Y ≥ 1 年	0%

注：Y 为持有期限

## 3、基金转换

本公司已开通了长信先锐债券基金（代码：519937）与长信利息收益货币基金 A、B 级份额（A 级代码：519999；B 级代码：519998）、长信银利精选混合基金（前端代码：519997）、长信金利趋势混合基金（前端代码：519995）、长信增利动态混合基金（前端代码：519993）、长信利丰债券基金 C 类份额（C 类代码：519989）、长信双利优选混合基金、长信恒利优势混合基金、长信纯债壹号债券基金 A 类份额（A 类代码：519985）、长信量化先锋混合基金 A 类份额（A 类代码：519983）、长信内需混合基金、长信可转债债券基金、长信改革红利混

合基金、长信量化中小盘股票基金、长信新利混合基金、长信利富债券基金、长信量化多策略股票基金、长信利盈混合基金、长信利广混合基金、长信多利混合基金、长信睿进混合基金、长信利泰混合基金、长信利保债券基金、长信利发债券基金、长信电子量化混合基金、长信创新驱动股票基金、长信利信混合基金、长信上证港股通指数型发起式基金之间的双向转换业务。

1、根据中国证监会[2009]32号《开放式证券投资基金销售费用管理规定》的相关规定，本公司从2010年4月23日起调整开放式基金转换业务规则。具体规则如下：

(1) 投资者进行基金转换时，转换费率将按照转出基金的赎回费用加上转出与转入基金申购费用补差的标准收取。当转出基金申购费率低于转入基金申购费率时，费用补差为按照转出基金金额计算的申购费用差额；当转出基金申购费率高于转入基金申购费率时，不收取费用补差。

(2) 转换份额的计算公式：

1) 非货币基金之间转换

转出确认金额=转出份额×转出基金份额净值

赎回费=转出确认金额×赎回费率

补差费=(转出确认金额-赎回费)×补差费率÷(1+补差费率)

转入确认金额=转出确认金额-赎回费-补差费

转入确认份额=转入确认金额÷转入基金份额净值

(若转出基金申购费率高于转入基金申购费率时，补差费为零)

2) 货币基金转至非货币基金

转出确认金额=转出份额×转出基金份额净值+转出份额对应的未结转收益

补差费=转出份额×转出基金份额净值×补差费率÷(1+补差费率)

转入确认金额=转出确认金额-补差费

转入确认份额=转入确认金额÷转入基金份额净值

(货币基金份额净值为1.00元，没有赎回费)

(3) 非货币基金转至货币基金

转出确认金额=转出份额×转出基金份额净值

赎回费=转出确认金额×赎回费率

转入确认金额=转出确认金额-赎回费

转入确认份额=转入确认金额÷货币基金份额净值

(货币基金份额净值为 1.00 元, 补差费为零)

#### 十四、对招募说明书更新部分的说明

本招募说明书依据《中华人民共和国证券投资基金法》、《证券投资基金运作管理办法》、《证券投资基金销售管理办法》、《证券投资基金信息披露管理办法》及其它有关法律法规的要求,并结合本基金管理人对基金实施的投资经营活动,对本基金原招募说明书(《长信先锐债券型证券投资基金更新的招募说明书》)进行了更新,主要更新的内容如下:

1、在“三、基金管理人”部分,对基金管理人股权结构、主要人员情况进行了更新;

2、在“四、基金托管人”部分,更新了托管信息;

3、在“五、相关服务机构”部分,更新了代销机构的信息、会计师事务所经办会计师的信息;

4、在“八、基金份额的申购与赎回”部分,更新了基金的转换信息;

5、在“十、基金投资组合报告”部分,根据最新的定期报告,更新了相应的内容;

6、在“十一、基金的业绩”部分,根据最新的定期报告,更新了相应的内容,并经托管人复核;

7、在“二十三、其它应披露的事项”部分,更新了相应内容。

长信基金管理有限责任公司

二〇一七年七月十五日