

# 德邦德景一年定期开放债券型证券投资基金

## 2017 年第 2 季度报告

2017 年 6 月 30 日

基金管理人：德邦基金管理有限公司

基金托管人：中国民生银行股份有限公司

报告送出日期：2017 年 7 月 19 日

## § 1 重要提示

基金管理人的董事会及董事保证本报告所载资料不存在虚假记载、误导性陈述或重大遗漏，并对其内容的真实性、准确性和完整性承担个别及连带责任。

基金托管人中国民生银行股份有限公司根据本基金合同规定，于 2017 年 07 月 18 日复核了本报告中的财务指标、净值表现和投资组合报告等内容，保证复核内容不存在虚假记载、误导性陈述或者重大遗漏。

基金管理人承诺以诚实信用、勤勉尽责的原则管理和运用基金资产，但不保证基金一定盈利。

基金的过往业绩并不代表其未来表现。投资有风险，投资者在作出投资决策前应仔细阅读本基金的招募说明书。

本报告中财务资料未经审计。

本报告期自 2017 年 04 月 01 日起至 06 月 30 日止。

## § 2 基金产品概况

基金简称	德邦德景一年定开债
基金主代码	003469
基金运作方式	契约型、定期开放式
基金合同生效日	2016 年 11 月 10 日
报告期末基金份额总额	1,460,814,261.61 份
投资目标	在严格控制投资风险的前提下，追求超过当期业绩比较基准的投资收益，力争基金资产的长期、稳健、持续增值。
投资策略	本基金在封闭期与开放期采取不同的投资策略。封闭期投资策略主要是：资产配置策略、利率预期策略、信用债券投资策略、收益率利差策略、属类配置策略、个券选择策略、可转换债券的投资策略、资产支持证券的投资策略以及中小企业私募债券投资策略等。开放期投资策略为：开放期内，本基金为保持较高的组合流动性，方便投资人安排投资，在遵守本基金有关投资限制与投资比例的前提下，将主要投资于高流动性的投资品种，防范流动性风险，满足开放期流动性的需求。
业绩比较基准	中债综合全价指数收益率×80%+一年期银行定期存款利率（税后）×20%
风险收益特征	本基金为债券型基金，属于证券投资基金中的较低风险品种，其预期风险与预期收益高于货币市场基金，低于混合型基金和股票型基金。
基金管理人	德邦基金管理有限公司
基金托管人	中国民生银行股份有限公司

下属分级基金的基金简称	德邦德景一年定开债 A	德邦德景一年定开债 C
下属分级基金的交易代码	003469	003470
报告期末下属分级基金的份额总额	1,121,364,343.64 份	339,449,917.97 份

### § 3 主要财务指标和基金净值表现

#### 3.1 主要财务指标

单位：人民币元

主要财务指标	报告期（2017年4月1日—2017年6月30日）	
	德邦德景一年定开债 A	德邦德景一年定开债 C
1. 本期已实现收益	5,286,242.59	1,259,465.89
2. 本期利润	8,031,906.68	2,087,809.85
3. 加权平均基金份额本期利润	0.0072	0.0062
4. 期末基金资产净值	1,127,956,717.14	340,579,031.86
5. 期末基金份额净值	1.0059	1.0033

注：1、本基金合同生效日为 2016 年 11 月 10 日，基金合同生效日至报告期末，本基金运作时间未  
满一年。

2、本期已实现收益指基金本期利息收入、投资收益、其他收入（不含公允价值变动收益）扣除相  
关费用后的余额，本期利润为本期已实现收益加上本期公允价值变动收益。

3、上述基金业绩指标不包括基金份额持有人认购或交易基金的各项费用，计入费用后实际收益水  
平要低于所列数字。

#### 3.2 基金净值表现

##### 3.2.1 本报告期基金份额净值增长率及其与同期业绩比较基准收益率的比较

德邦德景一年定开债 A

阶段	净值增长 率①	净值增长率 标准差②	业绩比较基 准收益率③	业绩比较基准收 益率标准差④	①—③	②—④
过去三个 月	0.72%	0.05%	-0.63%	0.06%	1.35%	-0.01%

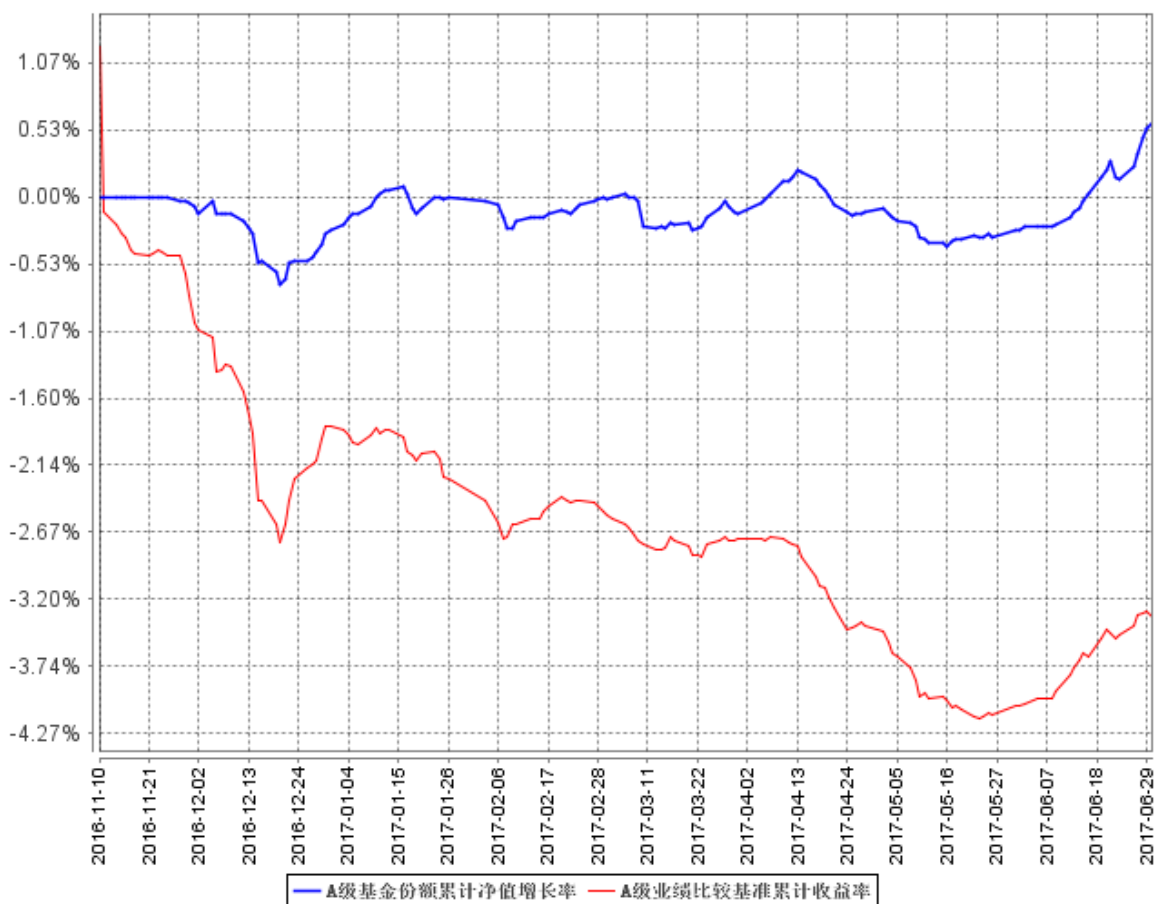
德邦德景一年定开债 C

阶段	净值增长 率①	净值增长率 标准差②	业绩比较基 准收益率③	业绩比较基准收 益率标准差④	①—③	②—④
过去三个 月	0.61%	0.05%	-0.63%	0.06%	1.24%	-0.01%

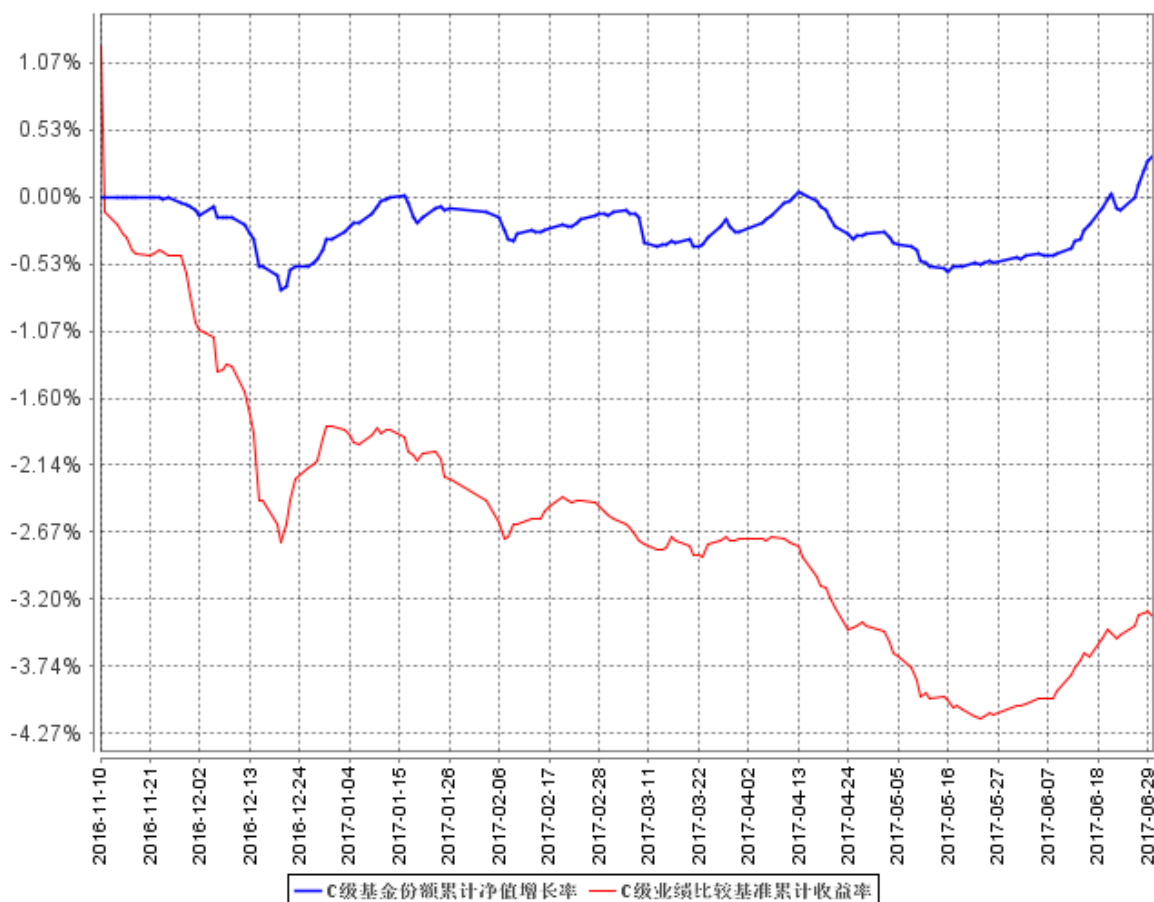
注：本基金的业绩比较基准为中债综合全价指数收益率×80%+一年期银行定期存款利率（税后）×20%。

### 3.2.2 自基金合同生效以来基金累计净值增长率变动及其与同期业绩比较基准收益率变动的比较

A级基金份额累计净值增长率与同期业绩比较基准收益率的历史走势对比图



C级基金份额累计净值增长率与同期业绩比较基准收益率的历史走势对比图



注：本基金的基金合同生效日为 2016 年 11 月 10 日，基金合同生效日至报告期期末，本基金运作时间未满 1 年。本基金的建仓期为 6 个月，建仓期结束时各项资产配置比例符合本基金基金合同规定。图示日期为 2016 年 11 月 10 日至 2017 年 6 月 30 日。

## § 4 管理人报告

### 4.1 基金经理（或基金经理小组）简介

姓名	职务	任本基金的基金经理期限		证券从业年限	说明
		任职日期	离任日期		
韩庭博	本基金的基金经理、德邦鑫星稳健灵活配置混合型	2016 年 11 月 10 日	-	10 年	硕士，2008 年 9 月至 2009 年 8 月在中国建设银行天津分行金融市场部担任助理，2010 年 10 月至 2012 年 5 月在东方汇理银行固定收益市场部担任交易员，2012 年 5 月至 2015 年 9 月在首

	证券投资基金、德邦纯债 18 个月定期开放债券型证券投资基金、德邦群利债券型证券投资基金、德邦纯债 9 个月定期开放债券型证券投资基金、德邦纯债一年定期开放债券型证券投资基金、德邦德焕 9 个月定期开放债券型证券投资基金、德邦锐璟债券型证券投资基金、德邦锐祺债券型证券投资基金的基金经理。				都银行资金部担任交易员。2015 年 9 月加入德邦基金管理有限公司担任基金经理助理。现任本公司基金经理。
刘长俊	本基金的基金	2016 年 11 月 10 日	-	6 年	硕士，2012 年 7 月至 2013 年 3 月担任上海大智慧股份

	经理、德邦优化灵活配置混合型证券投资基金、德邦锐乾债券型证券投资基金、德邦德焕9个月定期开放债券型证券投资基金、德邦纯债债券型证券投资基金的基金经理。				有限公司宏观行业部研究员；2013年3月至2015年6月担任上海新世纪资信评估投资服务有限公司债项评级部分分析师。2015年6月加入德邦基金管理有限公司，任职于投资研究部，现任本公司基金经理。
--	---	--	--	--	--

注：1、任职日期和离任日期一般情况下指公司作出决定之日；若该基金经理自基金合同生效日起即任职，则任职日期为基金合同生效日。

2、证券从业的含义遵从行业协会《证券从业人员资格管理办法》的相关规定。

#### 4.2 管理人对报告期内本基金运作遵规守信情况的说明

本报告期内，本基金管理人严格遵守《证券投资基金法》等有关法律法规及基金合同、基金招募说明书等有关基金法律文件的规定，以取信于市场、取信于社会投资公众为宗旨，本着诚实信用、勤勉尽责的原则管理和运用基金资产，在控制风险的前提下，为基金份额持有人谋求最大利益。在本报告期内，基金运作合法合规，无损害基金份额持有人利益的行为。

#### 4.3 公平交易专项说明

##### 4.3.1 公平交易制度的执行情况

报告期内，本基金管理人严格按照《证券投资基金管理公司公平交易制度指导意见》及公司内部相关制度规定，从研究分析、投资决策、交易执行、事后监控等环节严格把关，通过系统和人工等方式在各个环节严格控制交易公平执行，未发现不同投资组合之间存在不公平交易的情况。

### 4.3.2 异常交易行为的专项说明

报告期内，本基金未发现参与交易所公开竞价同日反向交易成交较少的单边交易量超过该证券当日成交量的 5% 的情况。本基金管理人未发现异常交易行为。

## 4.4 报告期内基金投资策略和运作分析

2017 年 2 季度，我国经济运行整体平稳。4-6 月，中采制造业 PMI 虽较 3 月份高点有所下降，但仍保持在扩张区间，分别为 51.2、51.2 和 51.7。消费稳定增长，对经济贡献增强，4、5 月份社会消费品零售总额同比均增长 10.7%，最终消费支出对 GDP 增长的贡献率在 70% 左右。固定资产投资在房地产投资带动下，其增速稳中略降，4、5 月同比增速分别为 9.3% 和 8.80%。进出口增速较第一季度有所回落，但也保持在两位数左右水平。自 2016 年中国经济展现出企稳回升态势以来，本轮经济回升的持续时间超出一年，明显超过以往，本轮经济回升既有周期性因素也有结构性因素。从结构性因素看，经过过去几年的经济结构调整和供给侧改革，行业集中度和全要素生产率得到提高；新兴产业、新的商业模式等新的经济增长动力也正在积聚。从经济好转的周期性因素来看，房地产去库存、基建投资、出口及外需回暖等带来企业补库存、生产复苏和投资向好，并促进就业和居民收入提高。整体上，我国经济运行中的结构性矛盾和深层次问题仍较为突出，新的周期难言已经开启，下半年经济依然面临一定的下行压力。

物价走势分化，消费价格温和回升，生产价格涨势趋缓。居民消费价格 4、5 月份同比分别为 1.2% 和 1.5%，其中主要是食品价格跌幅有所收窄。工业品价格整体保持高位，但环比小幅下降，生产价格涨幅趋于放缓。整体上看，经济总需求并未大幅扩张、货币政策也稳健中性，物价还不存在持续大幅上涨基础。

二季度，在经济短期平稳、物价可控的情况下，防风险、去杠杆、维持人民币汇率稳定等，成为政府政策的优先目标，货币政策维持稳健中性，实际略为偏紧，货币市场利率波动较大且有所上行，M2 增速明显下降。因金融监管政策连续出台、货币政策稳健中性、MPA 考核等因素，利率水平大幅抬升，中美利差扩大、广义的信用明显收缩，防风险及去杠杆取得阶段性成果。在此背景下，为兼顾稳增长、调结构等，6 月份央行并未跟随美联储加息而提升公开市场操作利率。考虑到基本面、防风险去杠杆的效果以及汇率因素，下半年市场利率水平可能平滑下行、金融市场流动性紧中趋缓。

从市场走势看，2017 年 2 季度债券市场在金融监管政策密集连续出台、货币政策维持稳健中性的态势下，市场情绪明显冷却，4、5 月份债券收益率出现快速连续上行，特别是长久期、低评



级的信用债。6 月份在金融监管取得阶段性成果、监管有所缓和以及债券收益率配置价值明显体现的情况下，加上央行呵护 6 月末资金面，债市又出现的大幅反弹。

本基金在报告期内，在控制久期的基础上，努力通过精选个券，增强组合的静态收益；同时把握市场资金波动、事件冲击以及预期差等带来的波段操作机会。本基金将密切跟踪经济走势、政策和资金面的情况，争取为投资者创造理想的回报。

#### 4.5 报告期内基金的业绩表现

截至本报告期末德邦德景一年定开债 A 基金份额净值为 1.0059 元，本报告期基金份额净值增长率为 0.72%；截至本报告期末德邦德景一年定开债 C 基金份额净值为 1.0033 元，本报告期基金份额净值增长率为 0.61%；同期业绩比较基准收益率为-0.63%。

#### 4.6 报告期内基金持有人数或基金资产净值预警说明

无。

## § 5 投资组合报告

### 5.1 报告期末基金资产组合情况

序号	项目	金额（元）	占基金总资产的比例（%）
1	权益投资	-	-
	其中：股票	-	-
2	基金投资	-	-
3	固定收益投资	1,761,948,353.80	97.34
	其中：债券	1,761,948,353.80	97.34
	资产支持证券	-	-
4	贵金属投资	-	-
5	金融衍生品投资	-	-
6	买入返售金融资产	-	-
	其中：买断式回购的买入返售金融资产	-	-
7	银行存款和结算备付金合计	20,187,846.69	1.12
8	其他资产	28,000,763.56	1.55
9	合计	1,810,136,964.05	100.00

## 5.2 报告期末按行业分类的股票投资组合

### 5.2.1 报告期末按行业分类的境内股票投资组合

注：本基金本报告期末未持有股票。

### 5.2.2 报告期末按行业分类的港股通投资股票投资组合

注：本基金本报告期末未持有通过沪港通交易机制投资的港股。

## 5.3 报告期末按公允价值占基金资产净值比例大小排序的前十名股票投资明细

注：本基金本报告期末未持有股票。

## 5.4 报告期末按债券品种分类的债券投资组合

序号	债券品种	公允价值（元）	占基金资产净值比例（%）
1	国家债券	-	-
2	央行票据	-	-
3	金融债券	-	-
	其中：政策性金融债	-	-
4	企业债券	412,200,983.80	28.07
5	企业短期融资券	700,946,000.00	47.73
6	中期票据	445,781,000.00	30.36
7	可转债（可交换债）	93,370.00	0.01
8	同业存单	202,927,000.00	13.82
9	其他	-	-
10	合计	1,761,948,353.80	119.98

## 5.5 报告期末按公允价值占基金资产净值比例大小排序的前五名债券投资明细

序号	债券代码	债券名称	数量（张）	公允价值（元）	占基金资产净值比例（%）
1	011759022	17 物产中大 SCP004	1,000,000	100,220,000.00	6.82
2	112485	16 国盛金	1,000,000	99,190,000.00	6.75
3	112491	16 宝新 02	1,000,000	98,200,000.00	6.69
4	041761005	17 渝能源 CP001	800,000	80,232,000.00	5.46
5	101669015	16 飞乐音响 MTN002	600,000	59,490,000.00	4.05

## 5.6 报告期末按公允价值占基金资产净值比例大小排序的前十名资产支持证券投资明细

注：本基金本报告期末未持有资产支持证券。

## 5.7 报告期末按公允价值占基金资产净值比例大小排序的前五名贵金属投资明细

注：本基金本报告期末未持有贵金属。

## 5.8 报告期末按公允价值占基金资产净值比例大小排序的前五名权证投资明细

注：本基金本报告期末未持有权证。

## 5.9 报告期末本基金投资的国债期货交易情况说明

注：本基金本报告期末未投资国债期货。

## 5.10 投资组合报告附注

### 5.10.1

报告期内，本基金投资的前十名证券的发行主体没有被监管部门立案调查，或在报告编制日前一年内受到公开谴责、处罚的情形。

### 5.10.2

本基金本报告期末未持有股票。

### 5.10.3 其他资产构成

序号	名称	金额（元）
1	存出保证金	40,872.70
2	应收证券清算款	-
3	应收股利	-
4	应收利息	27,959,890.86
5	应收申购款	-
6	其他应收款	-
7	待摊费用	-
8	其他	-
9	合计	28,000,763.56

**5.10.4 报告期末持有的处于转股期的可转换债券明细**

注：本基金本报告期末未持有处于转股期的可转换债券。

**5.10.5 报告期末前十名股票中存在流通受限情况的说明**

注：本基金本报告期末没有流通受限的股票。

**5.10.6 投资组合报告附注的其他文字描述部分**

本报告中因四舍五入原因，投资组合报告中市值占总资产或净资产比例的分项之和与合计可能存在尾差。

**§ 6 开放式基金份额变动**

单位：份

项目	德邦德景一年定开债 A	德邦德景一年定开债 C
报告期期初基金份额总额	1, 121, 364, 343. 64	339, 449, 917. 97
报告期期间基金总申购份额	-	-
减：报告期期间基金总赎回份额	-	-
报告期期间基金拆分变动份额（份额减少以“-”填列）	-	-
报告期期末基金份额总额	1, 121, 364, 343. 64	339, 449, 917. 97

注：申购含红利再投、转换入份额；赎回含转换出份额。

**§ 7 基金管理人运用固有资金投资本基金情况****7.1 基金管理人持有本基金份额变动情况**

注：报告期内，基金管理人未运用固有资金投资本基金。

**§ 8 影响投资者决策的其他重要信息****8.1 报告期内单一投资者持有基金份额比例达到或超过 20%的情况**

注：本基金本报告期内未发生单一投资者持有基金份额比例达到或超过 20%的情况。

## § 9 备查文件目录

### 9.1 备查文件目录

- 1、中国证监会核准基金募集的文件；
- 2、德邦德景一年定期开放债券型证券投资基金基金合同；
- 3、德邦德景一年定期开放债券型证券投资基金托管协议；
- 4、德邦德景一年定期开放债券型证券投资基金招募说明书；
- 5、基金管理人业务资格批件、营业执照；
- 6、报告期内按照规定披露的各项公告。

### 9.2 存放地点

上海市虹口区吴淞路 218 号宝矿国际大厦 35 层。

### 9.3 查阅方式

投资者可在营业时间至公司办公地点免费查阅，也可按工本费购买复印件，亦可通过公司网站查询，公司网址为 [www.dbfund.com.cn](http://www.dbfund.com.cn)。

投资者对本报告如有疑问，可咨询本基金管理人。

咨询电话：400-821-7788

德邦基金管理有限公司

2017 年 7 月 19 日