

工银瑞信全球美元债债券型证券投资基金
(QDII)
2017 年第 2 季度报告

2017 年 6 月 30 日

基金管理人：工银瑞信基金管理有限公司

基金托管人：中国建设银行股份有限公司

报告送出日期：二〇一七年七月十九日

§1 重要提示

基金管理人的董事会及董事保证本报告所载资料不存在虚假记载、误导性陈述或重大遗漏，并对其内容的真实性、准确性和完整性承担个别及连带责任。

基金托管人中国建设银行股份有限公司根据本基金合同规定，于2017年7月17日复核了本报告中的财务指标、净值表现和投资组合报告等内容，保证复核内容不存在虚假记载、误导性陈述或者重大遗漏。

基金管理人承诺以诚实信用、勤勉尽责的原则管理和运用基金资产，但不保证基金一定盈利。

基金的过往业绩并不代表其未来表现。投资有风险，投资者在作出投资决策前应仔细阅读本基金的招募说明书。

本报告中财务资料未经审计。

本报告期自2017年4月1日起至6月30日止。

§2 基金产品概况

基金简称	工银全球美元债
交易代码	003385
基金运作方式	契约型开放式
基金合同生效日	2017年1月23日
报告期末基金份额总额	214,091,960.21份
投资目标	在严格控制风险和保持资产流动性的前提下，主要通过对外国证券市场的投资级固定收益类金融工具的主动积极管理，力争获取资产的长期增值。
投资策略	本基金将采用多种不同的投资策略，以实现基金资产的增值目标。本基金将通过对全球市场经济发展、财政和货币政策、金融市场环境、证券市场走势等可能影响各证券市场的重要因素的研究和预测，通过分析和比较不同证券市场 and 不同金融工具的收益及风险特征，积极寻找优质的投资机会，并以此确定基金资产在不同国家和地区的资产配置比例。
业绩比较基准	美银美林1-10年期美国总体市场指数（BofA Merrill Lynch 1-10 Years US Broad Market Index）收益率。
风险收益特征	本基金为债券型基金，属于低风险基金产品，其长期平均风险和预期收益率低于股票型基金及混合型基金，

	高于货币市场基金。	
基金管理人	工银瑞信基金管理有限公司	
基金托管人	中国建设银行股份有限公司	
境外资产托管人	英文名称: State Street Bank and Trust Company	
	中文名称: 道富银行	
下属分级基金的基金简称	工银全球美元债 A 类	工银全球美元债 C 类
下属分级基金的交易代码	003385	003387
报告期末下属分级基金的份额总额	196,756,057.61 份	17,335,902.60 份

§3 主要财务指标和基金净值表现

3.1 主要财务指标

单位: 人民币元

主要财务指标	报告期 (2017 年 4 月 1 日 — 2017 年 6 月 30 日)	
	工银全球美元债 A 类人民币	工银全球美元债 C 类人民币
1. 本期已实现收益	-732,832.23	-95,590.83
2. 本期利润	-3,373,502.86	-362,351.87
3. 加权平均基金份额本期利润	-0.0166	-0.0153
4. 期末基金资产净值	194,137,039.47	17,073,566.29
5. 期末基金份额净值	0.9867	0.9849

注: (1) 上述基金业绩指标不包括持有人认购或交易基金的各项费用, 计入费用后实际收益水平要低于所列数字。

(2) “本期已实现收益”指基金本期利息收入、投资收益、其他收入(不含公允价值变动收益)扣除相关费用后的余额;“本期利润”为本期已实现收益加上本期公允价值变动收益。

(3) 所列数据截止到 2017 年 6 月 30 日。

3.2 基金净值表现

3.2.1 本报告期基金份额净值增长率及其与同期业绩比较基准收益率的比较

工银全球美元债 A 类人民币

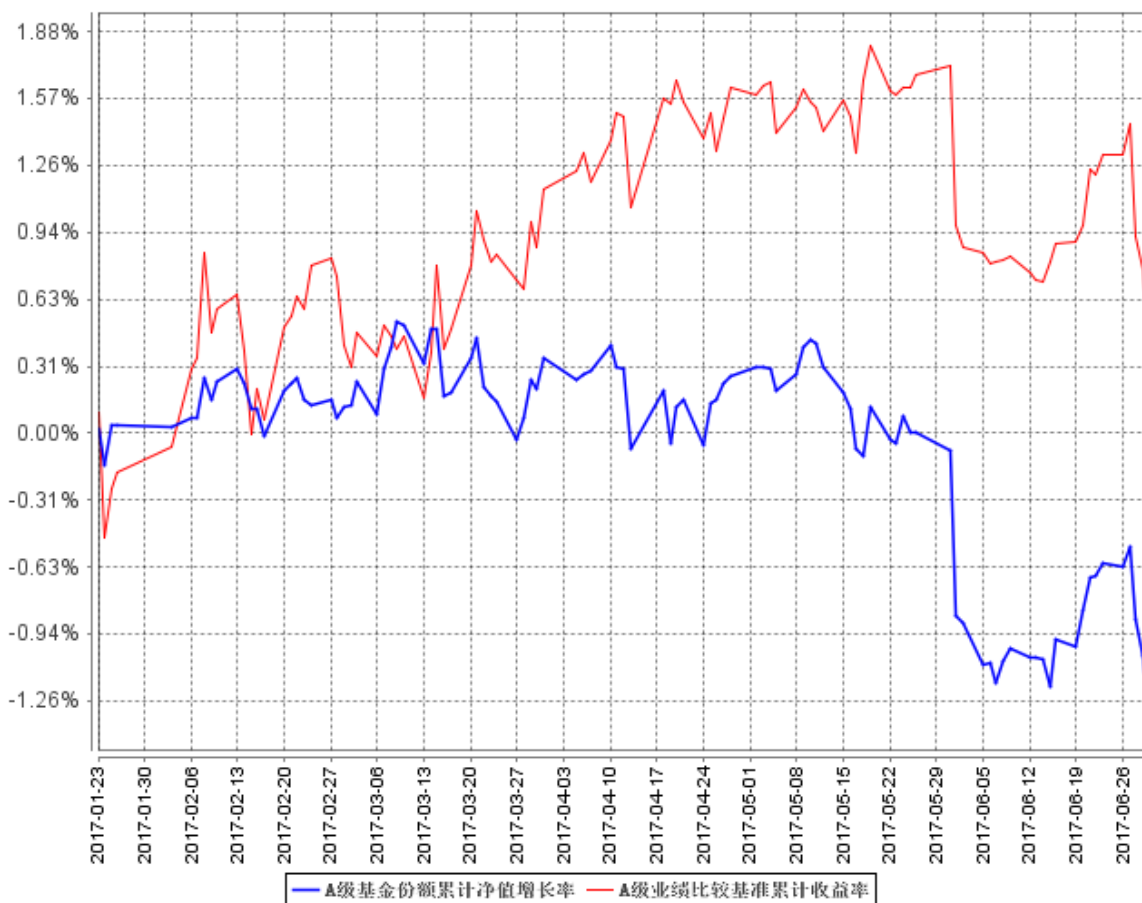
阶段	净值增长率①	净值增长率 标准差②	业绩比较基 准收益率③	业绩比较基准收 益率标准差④	①—③	②—④
过去三个月	-1.67%	0.17%	-0.78%	0.19%	-0.89%	-0.02%

工银全球美元债 C 类人民币

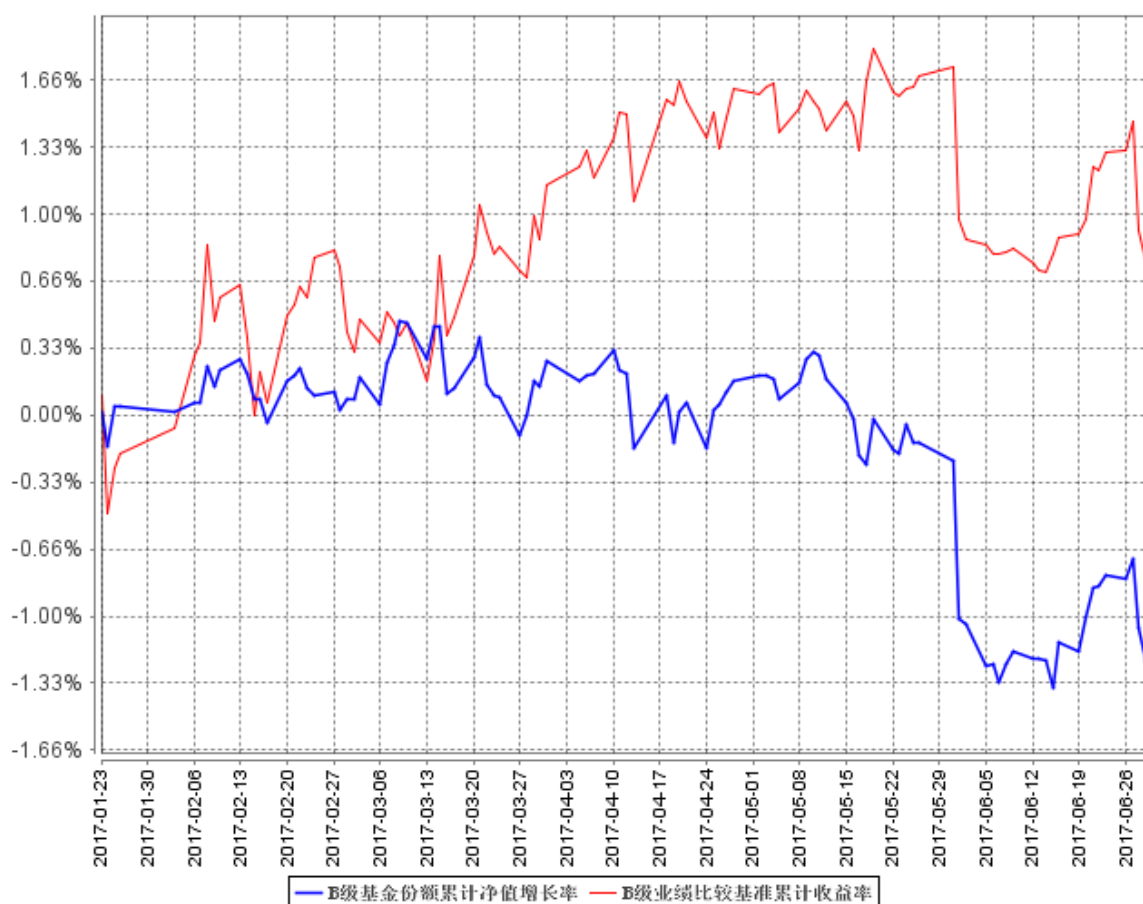
阶段	净值增长率①	净值增长率标准差②	业绩比较基准收益率③	业绩比较基准收益率标准差④	①-③	②-④
过去三个月	-1.78%	0.17%	-0.78%	0.19%	-1.00%	-0.02%

3.2.2 自基金合同生效以来基金累计净值增长率变动及其与同期业绩比较基准收益率变动的比较

A级基金份额累计净值增长率与同期业绩比较基准收益率的历史走势对比图



B级基金份额累计净值增长率与同期业绩比较基准收益率的历史走势对比图



注：1、本基金基金合同于2017年1月23日生效。截至报告期末，本基金尚处于建仓期。

2、按基金合同规定，本基金建仓期为6个月。建仓期满，本基金的各项投资比例应符合基金合同关于投资范围及投资限制的规定：本基金投资于债券资产的比例不低于基金资产的80%，其中，投资于美元投资级债券的比例不低于非现金基金资产的80%；现金或者到期日在一年以内的政府债券的比例合计不低于基金资产净值的5%。

§4 管理人报告

4.1 基金经理（或基金经理小组）简介

姓名	职务	任本基金的基金经理期限		证券从业年限	说明
		任职日期	离任日期		
刘琦	本基金的基金经理	2017年1月23日	-	9	北京大学概率统计专业博士；曾先后在嘉实基金管理有限公司担任基金经理助理、研究员，在嘉实国际担任助理副总裁，在易方达基金担任基金经理。2015年加入工

					银瑞信，现任固定收益部基金经理。2015年11月10日至今，担任工银月月薪定期支付债券型基金基金经理；2016年10月14日至今，担任工银瑞信新焦点灵活配置混合型证券投资基金基金经理；2016年11月2日至今，担任工银瑞信瑞盈18个月定期开放债券型证券投资基金基金经理；2017年1月4日至今，担任工银瑞信中债-国债（7-10年）总指数证券投资基金基金经理；2017年1月23日至今，担任工银瑞信全球美元债债券型证券投资基金（QDII）基金经理。
--	--	--	--	--	---

4.2 境外投资顾问为本基金提供投资建议的主要成员简介

本基金本报告期末聘请境外投资顾问。

4.3 报告期内本基金运作遵规守信情况说明

本报告期内，本基金管理人严格按照《证券投资基金法》等有关法律法规及基金合同、招募说明书等有关基金法律文件的规定，依照诚实信用、勤勉尽责的原则管理和运用基金资产，在控制风险的基础上，为基金份额持有人谋求最大利益，无损害基金份额持有人利益的行为。

4.4 公平交易专项说明

4.4.1 公平交易制度的执行情况

为了公平对待各类投资人，保护各类投资人利益，避免出现不正当关联交易、利益输送等违法违规行为，公司根据《证券投资基金法》、《基金管理公司特定客户资产管理业务试点办法》、《证券投资基金管理公司公平交易制度指导意见》等法律法规和公司内部规章，拟定了《公平交易管理办法》、《异常交易管理办法》，对公司管理的各类资产的公平对待做了明确具体的规定，并规定对买卖股票、债券时候的价格和市场价格差距较大，可能存在操纵股价、利益输送等违法违规情况进行监控。本报告期，按照时间优先、价格优先的原则，本公司对满足限价条件且对同一证券有相同交易需求的基金等投资组合，均采用了系统中的公平交易模块进行操作，实现了公平交易；未出现清算不到位的情况，且本基金及本基金与本基金管理人管理的其他投资组合之间未发生法律法规禁止的反向交易及交叉交易。

4.4.2 异常交易行为的专项说明

本基金本报告期内未出现异常交易的情况。本报告期内，本公司所有投资组合参与的交易所公开竞价同日反向交易成交较少的单边交易量超过该证券当日成交量的5%的情况有2次。投资组合经理因投资组合的投资策略而发生同日反向交易，未导致不公平交易和利益输送。

4.5 报告期内基金的投资策略和业绩表现说明

2017年2季度，全球经济的反弹势头有所趋缓，特别是美国的经济数据呈现出一定的弱化特征。美联储如期在6月进行加息并预计今年起开始缩表，起初每月缩减60亿美元国债、40亿美元MBS；缩表规模每季度增加一次，直到达到每月缩减300亿美元国债、200亿美元MBS为止。在美国经济下滑的可能性大增，同时全球同步收紧货币政策的动作继续的情况下，于美国的经济和风险资产都是偏空的，对海外的风险向国内的传导予以重视和防范。

国内经济从高频数据来看，经济的下滑态势非常缓慢，甚至在低库存下出现了一定的补库存行为。具体来看PMI数据中的原材料采购处于高位，而原材料和产成品库存均处于低位。库存水平是引起经济短期波动的主要因素。低库存叠加需求平稳使得工业企业短期内信心较强，甚至出现短期的补库存行为。目前来看消费，进出口对于经济的正面支撑还是较为坚实的，基建和地产的负面影响也是可控的。后续需要关注的是经济的负面因素占据主导时，经济是否会有个断崖式的下滑，进而引致央行从目前不松不紧的态度变为偏松的态度，这是下半年行情的最大刺激因素。目前的货币政策总基调是稳健中性，尺度上“不紧不松”，操作上削峰填谷，前瞻上相机抉择。监管层面的压力会是温和而又持续的，但中期来看监管层面去金融杠杆的态度依然是明确的。而金融去杠杆导致的对实体层面的负反馈可能会使后期经济有下行风险。

海外经济复苏态势稳固，美国经济上半年复苏趋缓，然而季末有所回升，欧洲经济出现更多积极信号。全球通货膨胀压力不大，石油等大宗商品价格震荡。主要国家中央银行政策倾向收紧，美联储上半年进行两次加息，并宣布资产负债表收缩进程，欧洲央行、英国央行倾向退出部分刺激政策，中国人民银行及其他相关金融部门监管机构采取了较为强烈的紧缩政策。

基金在报告期内，根据对于市场变化的判断积极调整仓位，精选个券，根据利率水平的变化适当调整久期。

报告期内，工银全球美元债A份额净值增长率为-1.67%，工银全球美元债C份额净值增长率为-1.78%，业绩比较基准收益率为-0.78%。

4.6 报告期内基金持有人数或基金资产净值预警说明

本基金在报告期内没有触及2014年8月8日生效的《公开募集证券投资基金运作管理办法》

第四十一条规定的条件。

§5 投资组合报告

5.1 报告期末基金资产组合情况

序号	项目	金额（人民币元）	占基金总资产的比例（%）
1	权益投资	-	-
	其中：普通股	-	-
	优先股	-	-
	存托凭证	-	-
	房地产信托凭证	-	-
2	基金投资	-	-
3	固定收益投资	153,660,305.86	70.14
	其中：债券	153,660,305.86	70.14
	资产支持证券	-	-
4	金融衍生品投资	-	-
	其中：远期	-	-
	期货	-	-
	期权	-	-
	权证	-	-
5	买入返售金融资产	-	-
	其中：买断式回购的买入返售金融资产	-	-
6	货币市场工具	-	-
7	银行存款和结算备付金合计	64,763,997.95	29.56
8	其他资产	664,541.81	0.30
9	合计	219,088,845.62	100.00

注：由于四舍五入的原因市值占基金总资产的比例分项之和与合计可能有尾差。

5.2 报告期末在各个国家（地区）证券市场的股票及存托凭证投资分布

本基金本报告期末未持有股票及存托凭证。

5.3 报告期末按行业分类的股票及存托凭证投资组合

本基金本报告期末未持有股票及存托凭证。

5.4 报告期末按公允价值占基金资产净值比例大小排序的前十名股票及存托凭证投资明细

本基金本报告期末未持有股票及存托凭证。

5.5 报告期末按债券信用等级分类的债券投资组合

债券信用等级	公允价值（人民币元）	占基金资产净值比例（%）
Aa1 至 Aa3	3,388,114.54	1.60
A1 至 A3	84,865,550.81	40.18
Baa1 至 Baa3	28,792,006.84	13.63
未评级	36,614,633.67	17.34

注：上述债券投资组合采用国际权威机构穆迪发布的债券评级。

5.6 报告期末按公允价值占基金资产净值比例大小排序的前五名债券投资明细

序号	债券代码	债券名称	数量	公允价值(人民币元)	占基金资产净值比例（%）
1	XS1573944524	SDBC 03/06/20	3,000,000	20,296,779.84	9.61
2	HK0000334976	BCHINA 07/05/17	2,000,000	13,497,621.58	6.39
3	USG8200QAA43	SINOPE 2 1/2 10/17/18	1,500,000	10,205,701.34	4.83
4	XS1472473203	BOCOM 08/16/19	1,500,000	10,191,576.72	4.83
5	XS1252209165	BCHINA 2 1/8 06/30/18	1,500,000	10,165,766.26	4.81

注：以上债券代码为 ISIN 码，数量列示债券面值。

5.7 报告期末按公允价值占基金资产净值比例大小排序的前十名资产支持证券投资 明细

本基金本报告期末未持有资产支持证券投资。

5.8 报告期末按公允价值占基金资产净值比例大小排序的前五名金融衍生品投资 明细

本基金本报告期末未持有金融衍生品。

5.9 报告期末按公允价值占基金资产净值比例大小排序的前十名基金投资 明细

本基金本报告期末未持有基金投资。

5.10 投资组合报告附注

5.10.1

本基金投资的前十名证券的发行主体本期未出现被监管部门立案调查，或在报告编制日前一年内受到公开谴责、处罚的情形。

5.10.2

本基金投资的前十名股票未超出基金合同规定的备选股票库。

5.10.3 其他资产构成

序号	名称	金额（人民币元）
1	存出保证金	-
2	应收证券清算款	-
3	应收股利	-
4	应收利息	646,472.78
5	应收申购款	18,069.03
6	其他应收款	-
7	待摊费用	-
8	其他	-
9	合计	664,541.81

5.10.4 报告期末持有的处于转股期的可转换债券明细

本基金本报告期末未持有可转换债券。

5.10.5 报告期末前十名股票中存在流通受限情况的说明

本基金本报告期末未持有股票投资，因此不存在流通受限情况。

5.10.6 投资组合报告附注的其他文字描述部分

无。

§6 开放式基金份额变动

单位：份

项目	工银全球美元债 A 类人民币	工银全球美元债 C 类人民币
报告期期初基金份额总额	206,459,245.57	27,442,864.36
报告期期间基金总申购份额	10,798,254.68	1,474,677.16
减：报告期期间基金总赎回份额	20,501,442.64	11,581,638.92
报告期期间基金拆分变动份额（份额减少以“-”填列）	-	-
报告期期末基金份额总额	196,756,057.61	17,335,902.60

§7 基金管理人运用固有资金投资本基金交易明细

本基金本报告期基金管理人未有运用固有资金投资本基金的情况。

§8 影响影响投资者决策的其他重要信息

8.1 报告期内单一投资者持有基金份额比例达到或超过 20%的情况

无。

8.2 影响投资者决策的其他重要信息

无。

§9 备查文件目录

9.1 备查文件目录

- 1、中国证监会准予工银瑞信全球美元债债券型证券投资基金(QDII)募集申请的注册文件；
- 2、《工银瑞信全球美元债债券型证券投资基金(QDII)基金合同》；
- 3、《工银瑞信全球美元债债券型证券投资基金(QDII)托管协议》；
- 4、基金管理人业务资格批件、营业执照；
- 5、基金托管人业务资格批件、营业执照；
- 6、报告期内基金管理人在指定报刊上披露的各项公告。

9.2 存放地点

基金管理人或基金托管人的住所。

9.3 查阅方式

投资者可在营业时间免费查阅。也可在支付工本费后，在合理时间内取得上述文件的复印件。