

# 嘉实新优选灵活配置混合型证券投资基金

## 2017 年第 2 季度报告

2017 年 6 月 30 日

基金管理人：嘉实基金管理有限公司

基金托管人：中国民生银行股份有限公司

报告送出日期：2017 年 7 月 20 日

## § 1 重要提示

基金管理人的董事会及董事保证本报告所载资料不存在虚假记载、误导性陈述或重大遗漏，并对其内容的真实性、准确性和完整性承担个别及连带责任。

基金托管人中国民生银行股份有限公司根据本基金合同规定，于 2017 年 7 月 17 日复核了本报告中的财务指标、净值表现和投资组合报告等内容，保证复核内容不存在虚假记载、误导性陈述或者重大遗漏。

基金管理人承诺以诚实信用、勤勉尽责的原则管理和运用基金资产，但不保证基金一定盈利。

基金的过往业绩并不代表其未来表现。投资有风险，投资者在作出投资决策前应仔细阅读本基金的招募说明书。

本报告期中的财务资料未经审计。

本报告期自 2017 年 4 月 1 日起至 2017 年 6 月 30 日止。

## § 2 基金产品概况

基金简称	嘉实新优选混合
基金主代码	002149
基金运作方式	契约型开放式
基金合同生效日	2016 年 4 月 8 日
报告期末基金份额总额	704,253,832.39 份
投资目标	本基金在严格控制风险的前提下，通过优化大类资产配置和选择高安全边际的证券，力争实现基金资产的长期稳健增值。
投资策略	本基金将从宏观面、政策面、基本面和资金面等四个角度进行综合分析，在控制风险的前提下，合理确定本基金在股票、债券、现金等各类资产类别的投资比例，并根据宏观经济形势和市场时机的变化适时进行动态调整。
业绩比较基准	沪深 300*50%+中债总指数*50%
风险收益特征	本基金为混合型证券投资基金，风险与收益高于债券型基金与货币市场基金，低于股票型基金，属于较高风险、较高收益的品种。
基金管理人	嘉实基金管理有限公司
基金托管人	中国民生银行股份有限公司

### § 3 主要财务指标和基金净值表现

#### 3.1 主要财务指标

单位：人民币元

主要财务指标	报告期（2017年4月1日—2017年6月30日）
1. 本期已实现收益	11,132,407.68
2. 本期利润	15,005,473.80
3. 加权平均基金份额本期利润	0.0213
4. 期末基金资产净值	743,042,077.39
5. 期末基金份额净值	1.055

注：（1）本期已实现收益指基金本期利息收入、投资收益、其他收入（不含公允价值变动收益）扣除相关费用后的余额，本期利润为本期已实现收益加上本期公允价值变动收益。（2）上述基金业绩指标不包括持有人认购或交易基金的各项费用，计入费用后实际收益水平要低于所列数字。

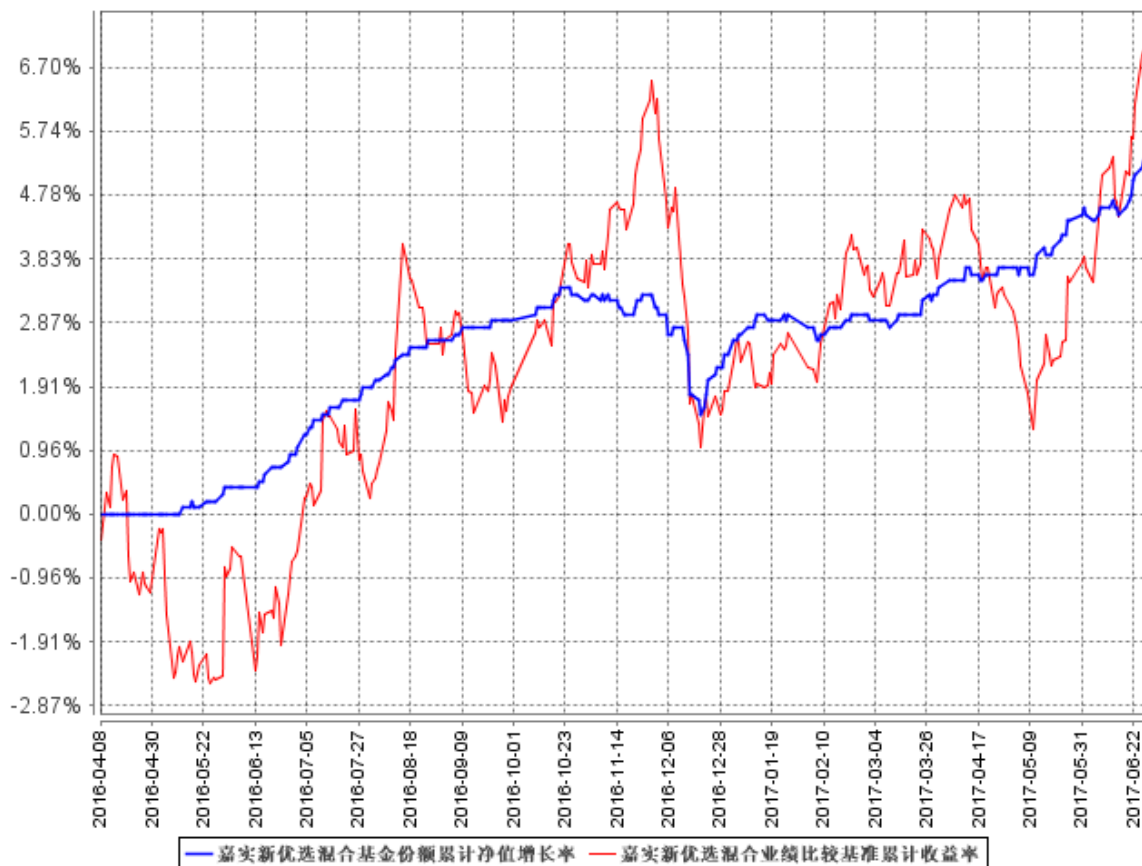
#### 3.2 基金净值表现

##### 3.2.1 本报告期基金份额净值增长率及其与同期业绩比较基准收益率的比较

阶段	净值增长率 ①	净值增长率 标准差②	业绩比较基 准收益率③	业绩比较基准 收益率标准差 ④	①-③	②-④
过去三个月	2.03%	0.08%	2.97%	0.33%	-0.94%	-0.25%

### 3.2.2 自基金合同生效以来基金累计净值增长率变动及其与同期业绩比较基准收益率变动的比较

#### 嘉实新优选混合基金份额累计净值增长率与同期业绩比较基准收益率的历史走势对比图



图：嘉实新优选混合基金份额累计净值增长率与同期业绩比较基准收益率的历史走势对比图  
(2016 年 4 月 8 日至 2017 年 6 月 30 日)

注：按基金合同和招募说明书的约定，本基金自基金合同生效日起 6 个月内为建仓期，建仓期结束时本基金的各项投资比例符合基金合同（十二（二）投资范围和（四）投资限制）的有关约定。

## § 4 管理人报告

### 4.1 基金经理（或基金经理小组）简介

姓名	职务	任本基金的基金经理期限		证券从业年限	说明
		任职日期	离任日期		
胡永青	本基金、嘉实稳固收益债券、嘉实丰益策略定期债券、嘉实增强收益定期债券、嘉	2016 年 5 月 5 日	-	14 年	曾任天安保险股份有限公司固定收益组合经理，信诚基金管理有限公司投资经理，

	实信用债券、嘉实元和、嘉实中证中期企业债指数 (LOF)、嘉实新财富混合基金、嘉实新常态混合、嘉实新思路混合、嘉实稳泰债券、嘉实新起航混合、嘉实新趋势混合、嘉实稳丰纯债债券、嘉实稳盛债券、嘉实策略优选混合、嘉实主题增强混合、嘉实价值增强混合、嘉实稳宏债券、嘉实稳怡债券、嘉实稳愉债券基金经理，公司固定收益业务体系全回报策略组组长				国泰基金管理有限公司固定收益部总监助理、基金经理。2013 年 11 月加入嘉实基金管理有限公司，现任固定收益业务体系全回报策略组组长。硕士研究生，具有基金从业资格。
刘宁	本基金、嘉实如意宝定期债券、嘉实增强信用定期债券、嘉实丰益信用定期债券、嘉实新起点混合、嘉实新趋势混合、嘉实稳荣债券、嘉实新添瑞混合、嘉实新添程混合、嘉实新添华定期混合、嘉实新添泽定期混合基金经理	2016 年 4 月 8 日	-	13 年	经济学硕士，2004 年 5 月加入嘉实基金管理有限公司，在公司多个业务部门工作，2005 年开始从事投资相关工作，曾任债券专职交易员、年金组合组合控制员、投资经理助理、机构投资部投资经理。
曲扬	本基金、嘉实债券、嘉实纯债债券、嘉实丰益纯债定期债券、嘉实稳固收益债券、嘉实中证中期企业债指数 (LOF)、嘉实中证中期国债 ETF 及其联接、嘉实稳瑞纯债债券、嘉实稳祥纯债债券、嘉实新财富混合、嘉实新起航混合、嘉实新常态混合、嘉实新思路混合、嘉实稳丰纯债债券、嘉实稳鑫纯债债券、嘉实安益混合、嘉实稳泽纯	2016 年 4 月 26 日	-	13 年	曾任中信基金任债券研究员和债券交易员、光大银行债券自营投资业务副主管，2010 年 6 月加入嘉实基金管理有限公司任基金经理助理，现任职于固定收益业务体系全回报策略组。硕士研究生，具有基金从业资格，中国国籍。

	债债券、嘉实策略优选混合、嘉实主题增强混合、嘉实价值增强混合、嘉实新添瑞混合、嘉实新添程混合、嘉实稳元纯债债券、嘉实稳熙纯债债券、嘉实稳怡债券基金经理				
--	---	--	--	--	--

注：（1）基金经理刘宁的任职日期是指本基金基金合同生效之日，基金经理曲扬、胡永青的任职日期指公司作出决定后公告之日；（2）证券从业的含义遵从行业协会《证券业从业人员资格管理办法》的相关规定。

## 4.2 管理人对报告期内本基金运作遵规守信情况的说明

报告期内，本基金管理人严格遵循了《证券法》、《证券投资基金法》及其各项配套法规、《嘉实新优选灵活配置混合型证券投资基金基金合同》和其他相关法律法规的规定，本着诚实信用、勤勉尽责的原则管理和运用基金资产，在严格控制风险的基础上，为基金份额持有人谋求最大利益。本基金运作管理符合有关法律法规和基金合同的规定和约定，无损害基金份额持有人利益的行为。

## 4.3 公平交易专项说明

### 4.3.1 公平交易制度的执行情况

报告期内，基金管理人严格执行证监会《证券投资基金管理公司公平交易制度指导意见》和公司内部公平交易制度，各投资组合按投资管理制度和流程独立决策，并在获得投资信息、投资建议和实施投资决策方面享有公平的机会；通过完善交易范围内各类交易的公平交易执行细则、严格的流程控制、持续的技术改进，确保公平交易原则的实现；通过 IT 系统和人工监控等方式进行日常监控，公平对待旗下管理的所有投资组合。

### 4.3.2 异常交易行为的专项说明

报告期内，公司旗下所有投资组合参与交易所公开竞价交易中，同日反向交易成交较少的单边交易量超过该证券当日成交量的 5%的，合计 4 次，为旗下组合被动跟踪标的指数需要，与其他组合发生反向交易，不存在利益输送行为。

## 4.4 报告期内基金投资策略和运作分析

二季度债券市场经历了较大的波动。4 月中旬开始，基本面数据总体向好，银监会两周内连

发 7 文，目标直指表外理财和同业监管。政策明显收紧，市场谨慎情绪浓重，而在对委外资金大规模赎回的担忧中，债市出现大幅调整；5 月尽管基本面数据略有见顶回落之势，但流动性方面，监管压力继续加强，使得银行自身流动性压力进一步增大，非银机构赎回压力上升。整体看，4-5 月利率债上行 30-50bp，信用债上行 60-90bp，信用利差扩大。5 月下旬开始，央行出面稳定市场预期，通过 MLF 续作等方式维稳 6 月资金面，市场对监管的恐慌有所修复，结合基本面出现颓势，绝对收益率较高的品种收益率大幅下行，配置盘陆续涌现，利率绝对水平回落至 4 月中下旬水平，信用利差大幅压缩。

权益方面，二季度初期，经济价格指数陆续出现见顶迹象，带动市场对前期经济复苏幻想修复，伴随监管趋紧、流动性预期悲观，股市整体出现一波调整，但后期预期稳定后，具有稳定业绩的消费类和金融类板块仍有较强表现，周期股在 6 月随着商品价格回稳也出现一波反弹。

报告期内基金本着稳健投资原则，在风险和收益之间进行平衡。在获取绝对回报为主的前提下，积极参与股票打新和可转债打新，大类资产配置上以利率债和高等级信用债投资为主，维持组合较低杠杆和较低久期，自下而上精选信用债。

#### 4.5 报告期内基金的业绩表现

截至本报告期末本基金份额净值为 1.055 元；本报告期基金份额净值增长率为 2.03%，业绩比较基准收益率为 2.97%。

#### 4.6 报告期内基金持有人数或基金资产净值预警说明

无。

## § 5 投资组合报告

### 5.1 报告期末基金资产组合情况

序号	项目	金额（元）	占基金总资产的比例（%）
1	权益投资	63,708,889.13	7.36
	其中：股票	63,708,889.13	7.36
2	基金投资	-	-
3	固定收益投资	788,156,946.02	91.01
	其中：债券	788,156,946.02	91.01
	资产支持证券	-	-
4	贵金属投资	-	-
5	金融衍生品投资	-	-
6	买入返售金融资产	-	-

	其中：买断式回购的买入返售金融资产	-	-
7	银行存款和结算备付金合计	2,024,718.96	0.23
8	其他资产	12,149,592.73	1.40
9	合计	866,040,146.84	100.00

## 5.2 报告期末按行业分类的股票投资组合

代码	行业类别	公允价值（元）	占基金资产净值比例（%）
A	农、林、牧、渔业	-	-
B	采矿业	-	-
C	制造业	9,178,372.29	1.24
D	电力、热力、燃气及水生产和供应业	12,544,676.84	1.69
E	建筑业	-	-
F	批发和零售业	-	-
G	交通运输、仓储和邮政业	-	-
H	住宿和餐饮业	-	-
I	信息传输、软件和信息技术服务业	-	-
J	金融业	41,985,840.00	5.65
K	房地产业	-	-
L	租赁和商务服务业	-	-
M	科学研究和技术服务业	-	-
N	水利、环境和公共设施管理业	-	-
O	居民服务、修理和其他服务业	-	-
P	教育	-	-
Q	卫生和社会工作	-	-
R	文化、体育和娱乐业	-	-
S	综合	-	-
	合计	63,708,889.13	8.57

## 5.3 报告期末按公允价值占基金资产净值比例大小排序的前十名股票投资明细

序号	股票代码	股票名称	数量（股）	公允价值（元）	占基金资产净值比例（%）
1	601398	工商银行	3,596,900	18,883,725.00	2.54
2	600674	川投能源	1,277,462	12,544,676.84	1.69
3	600036	招商银行	492,500	11,775,675.00	1.58
4	601988	中国银行	3,061,200	11,326,440.00	1.52
5	600104	上汽集团	193,000	5,992,650.00	0.81
6	600887	伊利股份	139,400	3,009,646.00	0.41
7	603043	广州酒家	1,810	45,738.70	0.01



8	603335	迪生力	2,230	24,864.50	0.00
9	603679	华体科技	809	21,438.50	0.00
10	603938	三孚股份	1,246	20,932.80	0.00

#### 5.4 报告期末按债券品种分类的债券投资组合

序号	债券品种	公允价值（元）	占基金资产净值比例（%）
1	国家债券	18,466,515.00	2.49
2	央行票据	-	-
3	金融债券	59,068,000.00	7.95
	其中：政策性金融债	59,068,000.00	7.95
4	企业债券	112,450,839.32	15.13
5	企业短期融资券	80,082,000.00	10.78
6	中期票据	166,543,500.00	22.41
7	可转债（可交换债）	3,933,091.70	0.53
8	同业存单	347,613,000.00	46.78
9	其他	-	-
10	合计	788,156,946.02	106.07

#### 5.5 报告期末按公允价值占基金资产净值比例大小排序的前五名债券投资明细

序号	债券代码	债券名称	数量（张）	公允价值（元）	占基金资产净值比例（%）
1	101651023	16 中石油 MTN002	500,000	49,200,000.00	6.62
2	111714117	17 江苏银行 CD117	400,000	38,232,000.00	5.15
3	1182277	11 中铁建 MTN1	300,000	30,948,000.00	4.17
4	111792296	17 杭州银行 CD052	300,000	29,358,000.00	3.95
5	111711280	17 平安银行 CD280	300,000	29,352,000.00	3.95

#### 5.6 报告期末按公允价值占基金资产净值比例大小排序的前十名资产支持证券投资明细

报告期末，本基金未持有资产支持证券。

#### 5.7 报告期末按公允价值占基金资产净值比例大小排序的前五名贵金属投资明细

报告期末，本基金未持有贵金属投资。

#### 5.8 报告期末按公允价值占基金资产净值比例大小排序的前五名权证投资明细

报告期末，本基金未持有权证。

## 5.9 报告期末本基金投资的股指期货交易情况说明

报告期内，本基金未参与股指期货交易。

## 5.10 报告期末本基金投资的国债期货交易情况说明

报告期内，本基金未参与国债期货交易。

## 5.11 投资组合报告附注

### 5.11.1

报告期内本基金投资的前十名证券的发行主体未被监管部门立案调查，在本报告编制日前一年内本基金投资的前十名证券的发行主体未受到公开谴责、处罚。

### 5.11.2

本基金投资的前十名股票中，没有超出基金合同规定的备选股票库之外的股票。

### 5.11.3 其他资产构成

序号	名称	金额（元）
1	存出保证金	48,545.45
2	应收证券清算款	-
3	应收股利	-
4	应收利息	12,101,046.29
5	应收申购款	0.99
6	其他应收款	-
7	待摊费用	-
8	其他	-
9	合计	12,149,592.73

### 5.11.4 报告期末持有的处于转股期的可转换债券明细

报告期末，本基金未持有处于转股期的可转换债券。

### 5.11.5 报告期末前十名股票中存在流通受限情况的说明

报告期末，本基金前十名股票中不存在流通受限情况。

## § 6 开放式基金份额变动

单位：份

报告期期初基金份额总额	707,745,225.34
报告期期间基金总申购份额	9,409.76
减：报告期期间基金总赎回份额	3,500,802.71
报告期期间基金拆分变动份额	-
报告期期末基金份额总额	704,253,832.39

## § 7 基金管理人运用固有资金投资本基金情况

### 7.1 基金管理人持有本基金份额变动情况

报告期内，基金管理人未运用固有资金申购、赎回或者买卖本基金的基金份额。

### 7.2 基金管理人运用固有资金投资本基金交易明细

报告期内，基金管理人未运用固有资金申购、赎回或者买卖本基金的基金份额。

## § 8 影响投资者决策的其他重要信息

### 8.1 报告期内单一投资者持有基金份额比例达到或超过 20%的情况

投资者类别	报告期内持有基金份额变化情况					报告期末持有基金情况	
	序号	持有基金份额比例达到或者超过 20%的时间区间	期初份额	申购份额	赎回份额	持有份额	份额占比 (%)
机构	1	2017/04/01 至 2017/06/30	694,361,487.85	-	-	694,361,487.85	98.60
产品特有风险							
<p>报告期内本基金出现了单一投资者份额占比达到或超过 20%的情况。未来本基金如果出现巨额赎回甚至集中赎回，基金管理人可能无法及时变现基金资产，可能对基金份额净值产生一定的影响；极端情况下可能引发基金的流动性风险，发生暂停赎回或延缓支付赎回款项；若个别投资者巨额赎回后本基金出现连续六十个工作日基金资产净值低于 5000 万元，还可能面临转换运作方式、与其他基金合并或者终止基金合同等情形。</p>							

## § 9 备查文件目录

### 9.1 备查文件目录

- (1) 中国证监会准予嘉实新优选灵活配置混合型证券投资基金注册的批复文件；
- (2) 《嘉实新优选灵活配置混合型证券投资基金基金合同》；
- (3) 《嘉实新优选灵活配置混合型证券投资基金托管协议》；
- (4) 《嘉实新优选灵活配置混合型证券投资基金招募说明书》；
- (5) 基金管理人业务资格批件、营业执照；
- (6) 报告期内嘉实新优选灵活配置混合型证券投资基金公告的各项原稿。

## 9.2 存放地点

北京市建国门北大街 8 号华润大厦 8 层嘉实基金管理有限公司

## 9.3 查阅方式

(1) 书面查询：查阅时间为每工作日 8:30-11:30, 13:00-17:30。投资者可免费查阅，也可按工本费购买复印件。

(2) 网站查询：基金管理人网址：<http://www.jsfund.cn>

投资者对本报告如有疑问，可咨询本基金管理人嘉实基金管理有限公司，咨询电话 400-600-8800，或发电子邮件，E-mail:service@jsfund.cn。

嘉实基金管理有限公司

2017 年 7 月 20 日