

景顺长城中证 500 行业中性低波动指数型  
证券投资基金  
2017 年第 2 季度报告

2017 年 6 月 30 日

基金管理人：景顺长城基金管理有限公司

基金托管人：上海浦东发展银行股份有限公司

报告送出日期：2017 年 7 月 20 日

## § 1 重要提示

基金管理人的董事会及董事保证本报告所载资料不存在虚假记载、误导性陈述或重大遗漏，并对其内容的真实性、准确性和完整性承担个别及连带责任。

基金托管人上海浦东发展银行股份有限公司根据本基金合同规定，于 2017 年 7 月 19 日复核了本报告中的财务指标、净值表现和投资组合报告等内容，保证复核内容不存在虚假记载、误导性陈述或者重大遗漏。

基金管理人承诺以诚实信用、勤勉尽责的原则管理和运用基金资产，但不保证基金一定盈利。

基金的过往业绩并不代表其未来表现。投资有风险，投资者在作出投资决策前应仔细阅读本基金的招募说明书。

本报告中财务资料未经审计。

本报告期自 2017 年 4 月 1 日起至 2017 年 6 月 30 日止。

## § 2 基金产品概况

基金简称	景顺长城中证 500 行业中性低波动指数
场内简称	无
基金主代码	003318
交易代码	003318
基金运作方式	契约型开放式
基金合同生效日	2017 年 3 月 3 日
报告期末基金份额总额	135,524,048.42 份
投资目标	本基金采用指数化投资方式，紧密跟踪标的指数，追求跟踪偏离度和跟踪误差最小化。
投资策略	本基金采用被动式指数化投资方法，按照成份股在标的指数中的基准权重构建指数化投资组合，并根据标的指数成份股及其权重的变化进行相应调整。 当预期成份股发生调整或成份股发生配股、增发、分红等行为时，或因基金的申购和赎回等对本基金跟踪标的指数的效果可能带来影响时，或因某些特殊情况导致流动性不足时，或者因法律法规限制时，或其他原因导致无法有效负责和跟踪标的指数时，基金管理人可以根据市场情况，采取合理措施，对投资组合管理进行适当性变更和调整，力争降低跟踪误差。在正常情况下，本基金力争相对于业绩比较基准的日均跟踪偏离度的绝对值不超过 0.35%，年跟踪误差不超过 4%。
业绩比较基准	95%×中证 500 行业中性低波动指数收益率+5%×银行活期存款利率(税后)。
风险收益特征	本基金为股票型基金，预期风险和预期收益率高于混合型基金、债券型基金及货币市场基金。本基金为指数型

	基金，通过跟踪标的指数的表现，具有与标的指数以及标的指数所代表的股票市场相似的风险收益特征，属于证券投资基金中预期风险较高、预期收益较高的品种。
基金管理人	景顺长城基金管理有限公司
基金托管人	上海浦东发展银行股份有限公司

### § 3 主要财务指标和基金净值表现

#### 3.1 主要财务指标

单位：人民币元

主要财务指标	报告期（2017年4月1日—2017年6月30日）
1. 本期已实现收益	1,176,326.13
2. 本期利润	676,056.00
3. 加权平均基金份额本期利润	0.0036
4. 期末基金资产净值	135,384,845.57
5. 期末基金份额净值	0.9989

注：1、本期已实现收益指基金本期利息收入、投资收益、其他收入（不含公允价值变动收益）扣除相关费用后的余额，本期利润为本期已实现收益加上本期公允价值变动收益。

2、上述基金业绩指标不包括持有人认购或交易基金的各项费用，计入费用后实际收益水平要低于所列数字。

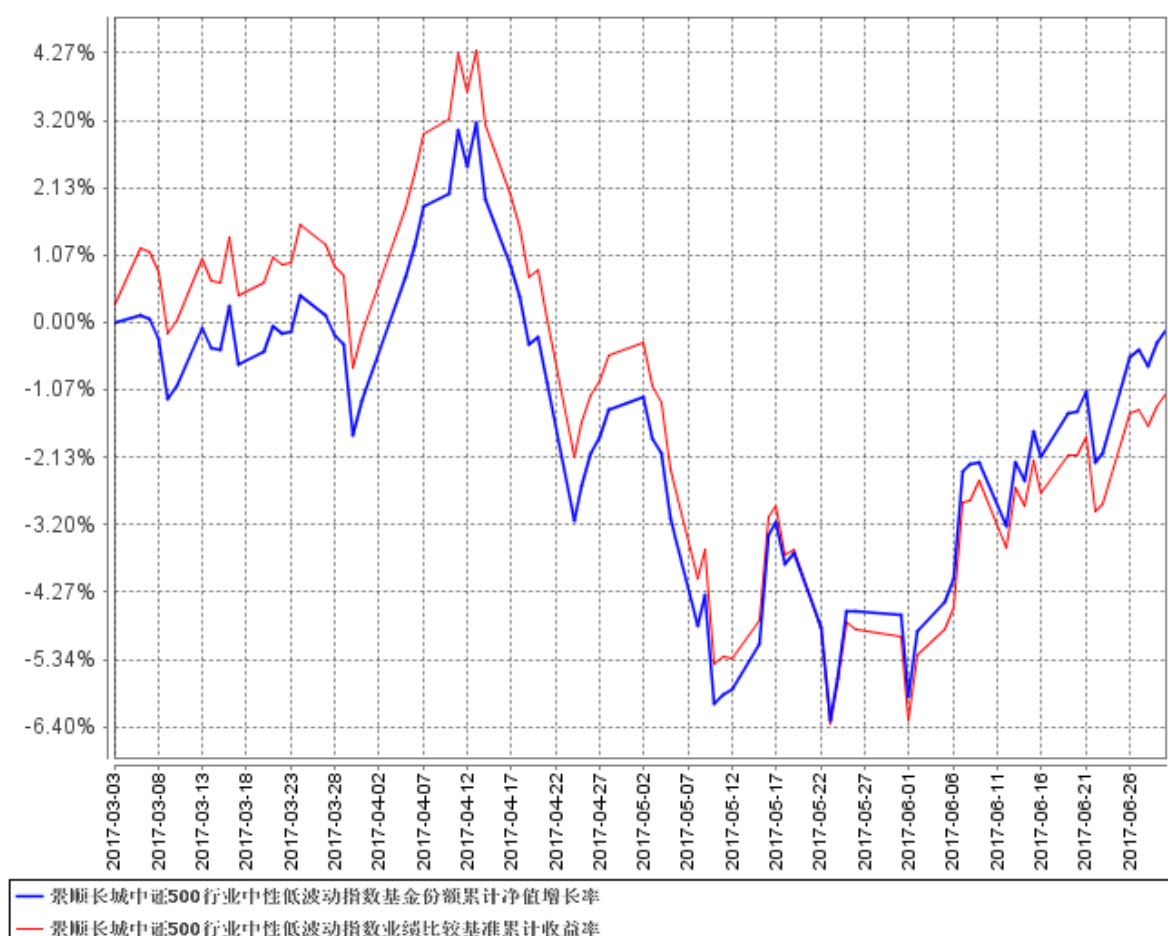
3、本基金基金合同生效日为 2017 年 03 月 03 日。

#### 3.2 基金净值表现

##### 3.2.1 本报告期基金份额净值增长率及其与同期业绩比较基准收益率的比较

阶段	净值增长率 ①	净值增长率标 准差②	业绩比较基 准收益率③	业绩比较基 准收益率标 准差④	①—③	②—④
过去三个月	1.15%	0.91%	-0.95%	0.91%	2.10%	0.00%

### 3.2.2 自基金合同生效以来基金累计净值增长率变动及其与同期业绩比较基准收益率变动的比较



注：本基金的投资组合比例为：本基金的股票资产投资比例不得低于基金资产的 90%，其中投资于标的指数成份股及其备选成份股的资产不低于非现金基金资产的 80%；每个交易日日终在扣除股指期货合约需缴纳的交易保证金后，保持不低于基金资产净值 5%的现金或到期日在一年以内的政府债券。本基金的建仓期为自 2017 年 3 月 3 日基金合同生效日起 6 个月。截至本报告期末，本基金仍处于建仓期。基金合同生效日（2017 年 3 月 3 日）起至本报告期末不满一年。

### 3.3 其他指标

无。

## § 4 管理人报告

### 4.1 基金经理（或基金经理小组）简介

姓名	职务	任本基金的基金经理期限	证券从业年	说明
----	----	-------------	-------	----

		任职日期	离任日期	限	
徐喻军	本基金的基金经理	2017 年 3 月 3 日	-	7 年	理学硕士。曾担任安信证券风险管理部风险管理专员。2012 年 3 月加入本公司,担任量化及 ETF 投资部 ETF 专员职务;自 2014 年 4 月起担任基金经理。

注: 1、对基金的首任基金经理,其“任职日期”按基金合同生效日填写,“离任日期”为根据公司决定的解聘日期(公告前一日);对此后的非首任基金经理,“任职日期”指根据公司决定聘任后的公告日期,“离任日期”指根据公司决定的解聘日期(公告前一日);

2、证券从业的含义遵从行业协会《证券业从业人员资格管理办法》的相关规定。

#### 4.2 管理人对报告期内本基金运作合规守信情况的说明

本报告期内,本基金管理人严格遵守《中华人民共和国证券投资基金法》、《公开募集证券投资基金运作管理办法》、《证券投资基金销售管理办法》和《证券投资基金信息披露管理办法》等有关法律法规及各项实施准则、《景顺长城中证 500 行业中性低波动指数型证券投资基金基金合同》和其他有关法律法规的规定,本着诚实信用、勤勉尽责的原则管理和运用基金资产,在严格控制风险的基础上,为基金持有人谋求最大利益。本报告期内,基金运作整体合法合规,未发现损害基金持有人利益的行为。基金的投资范围、投资比例及投资组合符合有关法律法规及基金合同的规定。

#### 4.3 公平交易专项说明

##### 4.3.1 公平交易制度的执行情况

本报告期内,本基金管理人严格执行《证券投资基金管理公司公平交易制度指导意见(2011 年修订)》,完善相应制度及流程,通过系统和人工等各种方式在各业务环节严格控制交易公平执行,公平对待旗下管理的所有基金和投资组合。

##### 4.3.2 异常交易行为的专项说明

本报告期内,本基金管理人管理的所有投资组合参与的交易所公开竞价同日反向交易成交较少的单边交易量超过该证券当日成交量的 5%的交易共有 2 次,为公司旗下三只指数基金因指数成份股调整而发生的反向交易以及量化基金根据基金合同约定通过量化模型交易从而与其他组合发生的反向交易,但结合交易时机和交易价差分析表明投资组合间不存在不公平交易和利益输送的可能性。

本报告期内，未发现本基金有可能导致不公平交易和利益输送的异常交易。

#### 4.4 报告期内基金投资策略和运作分析

2017 年 5 月工业增加值累计增长 6.7%，增速在 3 月出现高点后略有下滑。6 月制造业 PMI 指数 51.7，在出口的拉动下出现短期回升；5 月 PPI 同比上涨 5.5%，环比下降 0.3%，同比涨幅缩小；5 月 CPI 同比上涨 1.5%，涨幅略有上升，通胀预期维持平稳。货币政策基调防风险，市场流动性继续维持中性。2017 年 2 季度市场继续出现分化行情，沪深 300 指数继续大幅跑赢创业板指数，业绩稳定的蓝筹股和部分具备竞争优势的白马成长股持续受到市场关注，靠并购和外延增长的高估值股票继续表现不好。

展望第 3 季度，经济基本面仍可能延续企稳态势，国内出口依然向好，消费平稳，经济复苏企业盈利依然有改善的空间，但随着本轮补库存的完成，叠加金融去杠杆导致实体经济融资利率抬升，预计经济将面临小幅的下行压力。

本基金采用完全复制中证 500 行业中性低波动指数的方法进行组合管理。报告期内，本基金根据申赎情况进行日常操作，力争控制跟踪误差和跟踪偏离度在较低的水平上。

#### 4.5 报告期内基金的业绩表现

2017 年 2 季度，本基金份额净值增长率为 1.15%，业绩比较基准收益率-0.95%。

#### 4.6 报告期内基金持有人数或基金资产净值预警说明

无。

## § 5 投资组合报告

### 5.1 报告期末基金资产组合情况

序号	项目	金额（元）	占基金总资产的比例（%）
1	权益投资	127,947,882.00	93.38
	其中：股票	127,947,882.00	93.38
2	基金投资	-	-
3	固定收益投资	-	-
	其中：债券	-	-
	资产支持证券	-	-
4	贵金属投资	-	-
5	金融衍生品投资	-	-

6	买入返售金融资产	-	-
	其中：买断式回购的买入返售金融资产	-	-
7	银行存款和结算备付金合计	8,946,749.50	6.53
8	其他资产	120,164.35	0.09
9	合计	137,014,795.85	100.00

## 5.2 报告期末按行业分类的股票投资组合

### 5.2.1 报告期末指数投资按行业分类的境内股票投资组合

代码	行业类别	公允价值（元）	占基金资产净值比例（%）
A	农、林、牧、渔业	1,470,480.00	1.09
B	采矿业	2,333,853.00	1.72
C	制造业	80,348,161.10	59.35
D	电力、热力、燃气及水生产和供应业	4,134,465.00	3.05
E	建筑业	4,047,053.00	2.99
F	批发和零售业	6,017,991.00	4.45
G	交通运输、仓储和邮政业	3,378,094.00	2.50
H	住宿和餐饮业	609,750.00	0.45
I	信息传输、软件和信息技术服务业	7,666,097.00	5.66
J	金融业	1,574,276.00	1.16
K	房地产业	7,684,056.00	5.68
L	租赁和商务服务业	2,372,226.90	1.75
M	科学研究和技术服务业	-	-
N	水利、环境和公共设施管理业	873,180.00	0.64
O	居民服务、修理和其他服务业	-	-
P	教育	-	-
Q	卫生和社会工作	-	-
R	文化、体育和娱乐业	1,393,138.00	1.03
S	综合	884,205.00	0.65
	合计	124,787,026.00	92.17

### 5.2.2 报告期末积极投资按行业分类的境内股票投资组合

代码	行业类别	公允价值（元）	占基金资产净值比例（%）
A	农、林、牧、渔业	-	-
B	采掘业	-	-
C	制造业	1,860,456.38	1.37

D	电力、热力、燃气及水生产和供应业	-	-
E	建筑业	-	-
F	批发和零售业	-	-
G	交通运输、仓储和邮政业	-	-
H	住宿和餐饮业	-	-
I	信息传输、软件和信息技术服务业	1,300,399.62	0.96
J	金融业	-	-
K	房地产业	-	-
L	租赁和商务服务业	-	-
M	科学研究和技术服务业	-	-
N	水利、环境和公共设施管理业	-	-
O	居民服务、修理和其他服务业	-	-
P	教育	-	-
Q	卫生和社会工作	-	-
R	文化、体育和娱乐业	-	-
S	综合	-	-
	合计	3,160,856.00	2.33

### 5.2.3 报告期末按行业分类的港股通投资股票投资组合

无。

### 5.3 报告期末按公允价值占基金资产净值比例大小排序的前十名股票投资明细

#### 5.3.1 报告期末指数投资按公允价值占基金资产净值比例大小排序的前十名股票投资明细

序号	股票代码	股票名称	数量(股)	公允价值(元)	占基金资产净值比例(%)
1	002583	海能达	126,900	2,041,821.00	1.51
2	600776	东方通信	267,000	1,810,260.00	1.34
3	600643	爱建集团	96,700	1,574,276.00	1.16
4	601717	郑煤机	191,500	1,445,825.00	1.07
5	600642	申能股份	182,100	1,147,230.00	0.85
6	600143	金发科技	186,800	1,126,404.00	0.83
7	002004	华邦健康	141,900	1,111,077.00	0.82
8	600572	康恩贝	159,300	1,102,356.00	0.81



9	002422	科伦药业	66,500	1,098,580.00	0.81
10	002254	泰和新材	80,900	1,075,970.00	0.79

### 5.3.2 报告期末积极投资按公允价值占基金资产净值比例大小排序的前五名股票投资 明细

序号	股票代码	股票名称	数量（股）	公允价值（元）	占基金资产净值 比例（%）
1	002399	海普瑞	72,000	1,489,680.00	1.10
2	002544	杰赛科技	56,700	1,292,760.00	0.95
3	603801	志邦股份	1,406	47,522.80	0.04
4	603043	广州酒家	1,810	45,738.70	0.03
5	300666	江丰电子	2,276	43,448.84	0.03

### 5.4 报告期末按债券品种分类的债券投资组合

本基金本报告期末未持有债券。

### 5.5 报告期末按公允价值占基金资产净值比例大小排序的前五名债券投资明细

本基金本报告期末未持有债券。

### 5.6 报告期末按公允价值占基金资产净值比例大小排序的前十名资产支持证券投资明 细

本基金本报告期末未持有资产支持证券。

### 5.7 报告期末按公允价值占基金资产净值比例大小排序的前五名贵金属投资明细

本基金本报告期末未持有贵金属。

### 5.8 报告期末按公允价值占基金资产净值比例大小排序的前五名权证投资明细

本基金本报告期末未持有权证。

### 5.9 报告期末本基金投资的股指期货交易情况说明

#### 5.9.1 报告期末本基金投资的股指期货持仓和损益明细

本基金本报告期末未持有股指期货。

## 5.9.2 本基金投资股指期货的投资政策

本基金投资股指期货将根据风险管理的原则，以套期保值为目的，主要选择流动性好、交易活跃的股指期货合约。本基金力争利用股指期货的杠杆作用，降低股票仓位调整的频率和交易成本。

## 5.10 报告期末本基金投资的国债期货交易情况说明

### 5.10.1 本期国债期货投资政策

根据本基金基金合同约定，本基金投资范围不包括国债期货。

### 5.10.2 报告期末本基金投资的国债期货持仓和损益明细

本基金本报告期末未持有国债期货。

### 5.10.3 本期国债期货投资评价

本基金本报告期末未持有国债期货。

## 5.11 投资组合报告附注

### 5.11.1

本报告期内未出现基金投资的前十名证券的发行主体被监管部门立案调查或者在报告编制日前一年内受到公开谴责、处罚的情况。

### 5.11.2

本基金投资的前十名股票未超出基金合同规定的备选股票库。

### 5.11.3 其他资产构成

序号	名称	金额（元）
1	存出保证金	100,940.20
2	应收证券清算款	-
3	应收股利	-
4	应收利息	5,973.91
5	应收申购款	13,250.24
6	其他应收款	-
7	待摊费用	-
8	其他	-
9	合计	120,164.35

### 5.11.4 报告期末持有的处于转股期的可转换债券明细

本基金本报告期末未持有处于转股期的可转换债券。

### 5.11.5 报告期末前十名股票中存在流通受限情况的说明

#### 5.11.5.1 报告期末指数投资前十名股票中存在流通受限情况的说明

序号	股票代码	股票名称	流通受限部分的公允价值(元)	占基金资产净值比例(%)	流通受限情况说明
1	600643	爱建集团	1,574,276.00	1.16	重大事项停牌
2	601717	郑煤机	1,445,825.00	1.07	重大事项停牌

#### 5.11.5.2 报告期末积极投资前五名股票中存在流通受限情况的说明

序号	股票代码	股票名称	流通受限部分的公允价值(元)	占基金资产净值比例(%)	流通受限情况说明
1	002399	海普瑞	1,489,680.00	1.10	重大事项停牌

### 5.11.6 投资组合报告附注的其他文字描述部分

无。

## § 6 开放式基金份额变动

单位：份

报告期期初基金份额总额	196,582,727.09
报告期期间基金总申购份额	5,624,793.64
减:报告期期间基金总赎回份额	66,683,472.31
报告期期间基金拆分变动份额(份额减少以“-”填列)	-
报告期期末基金份额总额	135,524,048.42

注：1、总申购份额含转换入份额，总赎回份额含转换出份额。

2、本基金基金合同生效日为 2017 年 03 月 03 日。

## § 7 基金管理人运用固有资金投资本基金情况

### 7.1 基金管理人持有本基金份额变动情况

基金管理人本报告期末运用固有资金投资本基金。

## 7.2 基金管理人运用固有资金投资本基金交易明细

基金管理人本报告期末未运用固有资金投资本基金。

## § 8 影响投资者决策的其他重要信息

### 8.1 报告期内单一投资者持有基金份额比例达到或超过 20%的情况

投资者类别	报告期内持有基金份额变化情况					报告期末持有基金情况	
	序号	持有基金份额比例达到或者超过 20%的时间区间	期初份额	申购份额	赎回份额	持有份额	份额占比
机构	1	20170401--20170630	50,016,333.33	-	20,000,000.00	30,016,333.33	22.15%
	2	20170626--20170630	30,005,600.00	-	-	30,005,600.00	22.14%
	3	20170626--20170630	30,009,733.33	-	-	30,009,733.33	22.14%
	4	20170401-20170612	50,013,384.15	-	25,033,384.15	24,980,000.00	18.43%
个人	-	-	-	-	-	-	-

#### 产品特有风险

本基金由于存在单一投资者持有基金份额比例达到或超过基金份额总份额的 20%的情况，可能会出现如下风险：

#### 1、大额申购风险

在出现投资者大额申购时，如本基金所投资的标的资产未及时准备，则可能降低基金净值涨幅。

#### 2、如面临大额赎回的情况，可能导致以下风险：

(1) 基金在短时间内无法变现足够的资产予以应对，可能会产生基金仓位调整困难，导致流动性风险；

(2) 如果持有基金份额比例达到或超过基金份额总额的 20%的单一投资者大额赎回引发巨额赎回，基金管理人可能根据《基金合同》的约定决定部分延期赎回，如果连续 2 个开放日以上（含本数）发生巨额赎回，基金管理人可能根据《基金合同》的约定暂停接受基金的赎回申请，对剩余投资者的赎回办理造成影响；

(3) 基金管理人被迫抛售证券以应付基金赎回的现金需要，则可能使基金资产净值受到不利影响，影响基金的投资运作和收益水平；

(4) 因基金净值精度计算问题，或因赎回费收入归基金资产，导致基金净值出现较大波动；

(5) 基金资产规模过小，可能导致部分投资受限而不能实现基金合同约定的投资目的及投资策略；

(6) 大额赎回导致基金资产规模过小，不能满足存续的条件，基金将根据基金合同的约定面临

合同终止清算、转型等风险。

本基金管理人将建立完善的风险管理机制，以有效防止和化解上述风险，最大限度地保护基金份额持有人的合法权益。投资者在投资本基金前，请认真阅读本风险提示及基金合同等信息披露文件，全面认识本基金产品的风险收益特征和产品特性，充分考虑自身的风险承受能力，理性判断市场，对认购（或申购）基金的意愿、时机、数量等投资行为作出独立决策，获得基金投资收益，亦自行承担基金投资中出现的各类风险。

## 8.2 影响投资者决策的其他重要信息

无。

## § 9 备查文件目录

### 9.1 备查文件目录

- 1、中国证监会准予景顺长城中证 500 行业中性低波动指数型证券投资基金募集注册的文件；
- 2、《景顺长城中证 500 行业中性低波动指数型证券投资基金基金合同》；
- 3、《景顺长城中证 500 行业中性低波动指数型证券投资基金招募说明书》；
- 4、《景顺长城中证 500 行业中性低波动指数型证券投资基金托管协议》；
- 5、景顺长城基金管理有限公司批准成立批件、营业执照、公司章程；
- 6、其他在中国证监会指定报纸上公开披露的基金份额净值、定期报告及临时公告。

### 9.2 存放地点

以上备查文件存放在本基金管理人的办公场所。

### 9.3 查阅方式

投资者可在办公时间免费查阅。

景顺长城基金管理有限公司

2017 年 7 月 20 日