

# 诺德成长精选灵活配置混合型证券投资基金

## 金

### 2017 年第 2 季度报告

2017 年 6 月 30 日

基金管理人：诺德基金管理有限公司

基金托管人：中国光大银行股份有限公司

报告送出日期：2017 年 7 月 20 日

## § 1 重要提示

基金管理人的董事会及董事保证本报告所载资料不存在虚假记载、误导性陈述或重大遗漏，并对其内容的真实性、准确性和完整性承担个别及连带责任。

基金托管人中国光大银行股份有限公司根据本基金合同规定，于 2017 年 7 月 19 日复核了本报告中的财务指标、净值表现和投资组合报告等内容，保证复核内容不存在虚假记载、误导性陈述或者重大遗漏。

基金管理人承诺以诚实信用、勤勉尽责的原则管理和运用基金资产，但不保证基金一定盈利。

基金的过往业绩并不代表其未来表现。投资有风险，投资者在作出投资决策前应仔细阅读本基金的招募说明书。

本报告中财务资料未经审计。

本报告期自 2017 年 4 月 1 日起至 6 月 30 日止。

## § 2 基金产品概况

基金简称	诺德成长精选
场内简称	-
基金主代码	003561
交易代码	003561
基金运作方式	契约型开放式
基金合同生效日	2017 年 2 月 24 日
报告期末基金份额总额	140,354,414.22 份
投资目标	本基金在严格控制风险并保持基金资产良好流动性的前提下，通过深入研究精选具有良好持续成长潜力的上市公司，力争为投资者提供长期稳健的投资回报。
投资策略	本基金秉承长期投资和价值投资的理念，关注上市公司因成长而具备的价值，强调对行业和公司的基本面进行长期、深入、有前瞻性的研究，精心挑选成长行业中的具有完善的治理结构、核心的竞争力、良好的行业景气度、预期未来两年预期主营业务收入和行业市占率处于行业前列，或具有潜在主营业务收入或公司利润高增长趋势的成长性优势企业进行长期投资。在充分考虑风险因素的基础上，构建投资组合并进行动态管理。力争在严格控制整体风险的前提下，实现基金的长期稳定增值。
业绩比较基准	沪深 300 指数收益率×60%+中国债券总指数收益率×40%
风险收益特征	本基金为灵活配置的混合型基金，属于基金中的中等风险品种，风险与预期收益高于货币市场基

	金和债券型基金，低于股票型基金。	
基金管理人	诺德基金管理有限公司	
基金托管人	中国光大银行股份有限公司	
下属分级基金的基金简称	诺德成长精选 A	诺德成长精选 C
下属分级基金的场内简称	-	-
下属分级基金的交易代码	003561	003562
报告期末下属分级基金的份额总额	119,338,849.22 份	21,015,565.00 份
下属分级基金的风险收益特征	-	-

### § 3 主要财务指标和基金净值表现

#### 3.1 主要财务指标

单位：人民币元

主要财务指标	报告期（2017年4月1日—2017年6月30日）	
	诺德成长精选 A	诺德成长精选 C
1. 本期已实现收益	1,069,770.37	341,804.41
2. 本期利润	3,392,074.44	1,135,181.06
3. 加权平均基金份额本期利润	0.0257	0.0232
4. 期末基金资产净值	122,647,027.64	21,590,116.14
5. 期末基金份额净值	1.0277	1.0273

注：1. 所述基金业绩指标不包括持有人认购或交易基金的各项费用，计入费用后实际收益水平要低于所列数字。

2. 本期已实现收益指基金本期利息收入、投资收益、其他收入（不含公允价值变动收益）扣除相关费用后的余额，本期利润为本期已实现收益加上本期公允价值变动收益。

#### 3.2 基金净值表现

##### 3.2.1 本报告期基金份额净值增长率及其与同期业绩比较基准收益率的比较

诺德成长精选 A

阶段	净值增长率①	净值增长率标准差②	业绩比较基准收益率③	业绩比较基准收益率标准差④	①—③	②—④
过去三个月	2.70%	0.21%	3.21%	0.39%	-0.51%	-0.18%

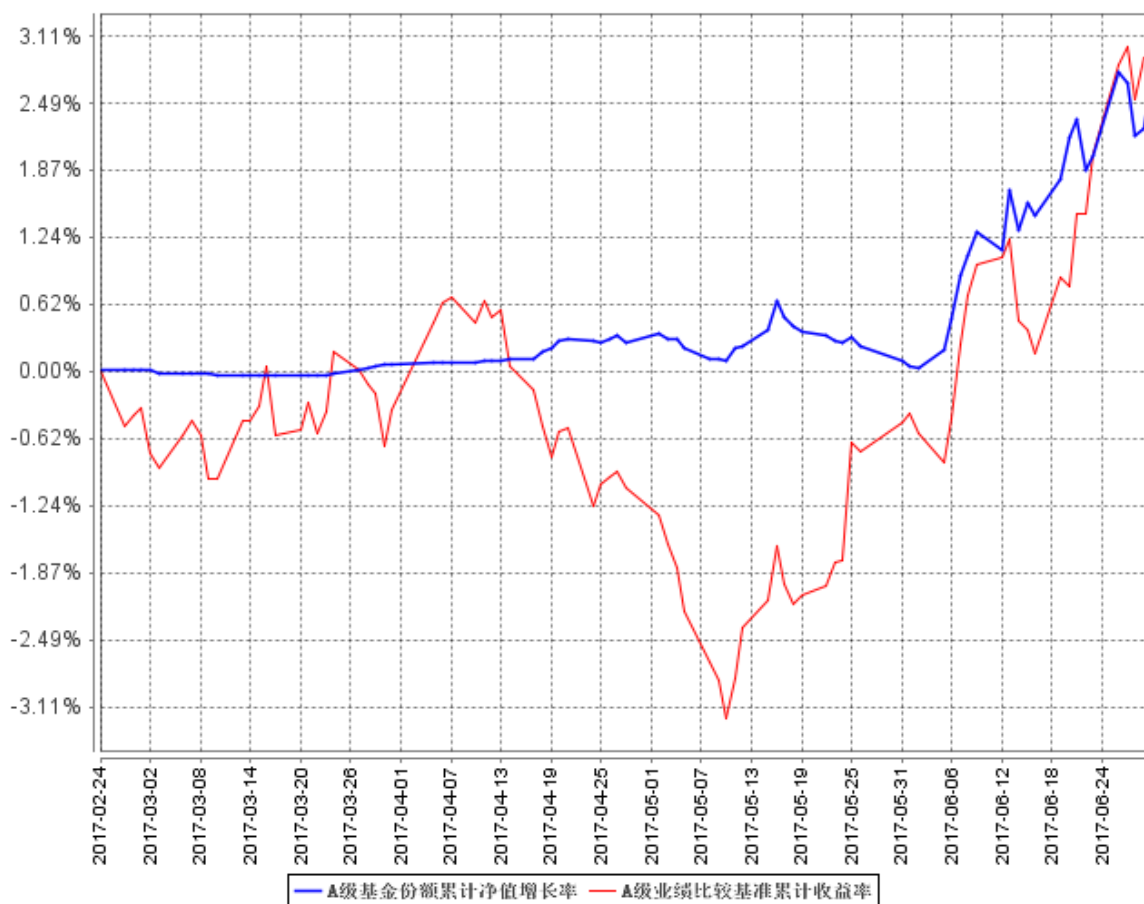
诺德成长精选 C

阶段	净值增长率①	净值增长率标准差②	业绩比较基准收益率③	业绩比较基准收益率标准差④	①—③	②—④
过去三个	2.67%	0.21%	3.21%	0.39%	-0.54%	-0.18%

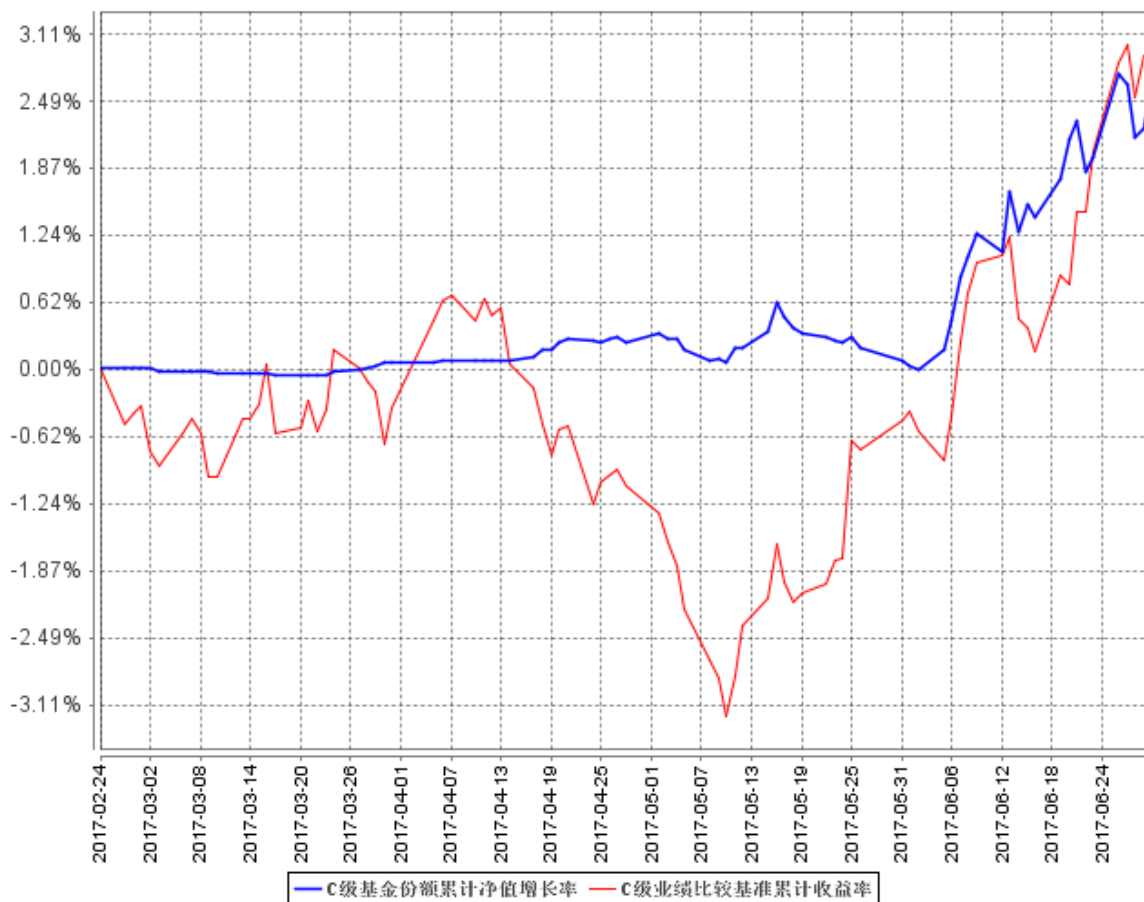
月						
---	--	--	--	--	--	--

### 3.2.2 自基金合同生效以来基金累计净值增长率变动及其与同期业绩比较基准收益率变动的比较

A级基金份额累计净值增长率与同期业绩比较基准收益率的历史走势对比图



C级基金份额累计净值增长率与同期业绩比较基准收益率的历史走势对比图



注：本基金的合同于 2017 年 2 月 24 日生效，图示时间段为 2017 年 2 月 24 日-2017 年 6 月 30 日。本基金成立未满 1 年。本基金的建仓期为 6 个月，截止 2017 年 6 月 30 日，本基金建仓期尚未结束。

## § 4 管理人报告

### 4.1 基金经理（或基金经理小组）简介

姓名	职务	任本基金的基金经理期限		证券从业年限	说明
		任职日期	离任日期		
郝旭东	本基金基金经理、诺德增强收益债券型证券	2017 年 2 月 24 日	-	9	上海交通大学博士。2011 年 1 月起加入诺德基金管理有限公司，在投资研究部从事投资管理相关工作，担任行业研究员，曾任职于西部证券股份有限公司，担任高级

	投资基 金基 金经 理、 诺 德 成 长 优 势 混 合 型 证 券 投 资 基 金 基 金 经 理				研究员，具有基金从业资格。
--	--	--	--	--	---------------

注：1、对基金的首任基金经理，其“任职日期”为基金合同生效日；除首任基金经理外，“任职日期”为本公司总经理办公会作出决定并履行必要备案程序后对外公告的任职日期；“离任日期”为本公司总经理办公会作出决定并履行必要备案程序后对外公告的离任日期。

2、证券从业的含义遵从行业协会《证券业从业人员资格管理办法》的相关规定。

## 4.2 管理人对报告期内本基金运作遵规守信情况的说明

本报告期内，本基金管理人严格遵守基金合同、《证券投资基金法》、《公开募集证券投资基金运作管理办法》等法律、法规和监管部门的相关规定，依照诚实信用、勤勉尽责、安全高效的原则管理和运用基金资产，在认真控制投资风险的基础上，为基金持有人谋取最大利益，没有损害基金持有人利益的行为。

## 4.3 公平交易专项说明

### 4.3.1 公平交易制度的执行情况

本公司已经建立了投资决策及交易内控制度，确保在投资管理活动中公平对待不同投资组合，维护投资者的利益。此外，本基金管理人还建立了公平交易制度，确保不同基金在买卖同一证券时，按照比例分配的原则在各基金间公平分配交易量。公司交易系统中使用公平交易模块，一旦出现不同基金同时买卖同一证券时，系统自动切换至公平交易模块进行委托。本报告期内，公平交易制度总体执行情况良好。

### 4.3.2 异常交易行为的专项说明

公司根据中国证监会颁布的《证券投资基金管理公司公平交易制度指导意见》，制定了《诺德基金管理有限公司异常交易监控与报告管理办法》，明确公司对投资组合的同向与反向交易和其他日常交易行为进行监控，并对发现的异常交易行为进行报告。该办法覆盖异常交易的类型、界定标准、监控方法与识别程序、对异常交易的分析报告等内容并得到有效执行。本报告期内，

本基金未有参与交易所公开竞价同日反向交易成交较少的单边交易量超过该证券当日成交量 5% 的交易，也未发现存在不公平交易的情况。

#### 4.4 报告期内基金投资策略和运作分析

2017 年 2 季度，各大指数出现分化，其中，沪深 300 上涨 6.1%，中小板上涨 2.98%，创业板下跌 4.7%。1 季度市场风格极端化，以经营稳定的白马、蓝筹为代表的漂亮 50 类权重股持续上涨，而业绩增长不确定、存在减持压力及估值较高的中小创出现较大幅度下跌，导致整个二季度指数表现远强于大多数个股。板块方面，延续强者恒强，家用电器、非银金融、食品饮料分别上涨 14.1%、8.6%、7.7%，居涨幅前三；同时，国防军工、农林牧渔、综合因较高的估值或基本面变化分别下跌 16.8%、11.4%、11.4%。

本基金在 2017 年 2 季度总体仍坚持均衡配置、精选个股的总体策略，同时考虑产品新成立，需建立安全垫，总体仓位初期保持较低水平，进入 6 月，适度提升了仓位，从风险收益比角度适度增大了前期滞涨、估值合理、增长较为确定的中小盘成长股权重，使本基金在维持严格风控下，实现较小回撤下的正收益。

2017 年 2 季度，宏观经济继续好转。6 月中采制造业 PMI 51.7%，前值 51.2%，大幅好于市场一致预期。其中，新订单指数为 53.1%，新出口订单指数 52%，环比分别上升 0.8 个百分点和 1.3 个百分点，内外需均处扩张状态。但反之，不利因素也有，5 月狭义乘用车销量同比仅增 1.5%，而 1-5 月全国住宅销售面积同比增长 11.9%，增速较 1-4 月进一步下滑 1.2 个百分点，表明今年地产、汽车对 GDP 的拉动存在隐忧，后续需关注出口、基建的拉动持续性。

2017 年 2 季度，市场延续了 2016 年以来的蓝筹、白马风格，企业盈利确定性增长成为股价上涨的首要因子。但伴随相关标的的大幅上涨，同时中小盘股票的大幅回调，白马蓝筹相对优质成长股的估值优势已不再明显，从下半年角度看，蓝筹白马和中小盘的风格分化将会减弱，性价比将会成为买入股票的考虑因素。

2017 年 3 季度，本基金仍将坚持均衡配置、精选个股的长期策略，并根据市场情况采取较为灵活的基金仓位。在经历了 2017 年上半年市场风格的大幅分化，蓝筹白马股的大幅上涨后，3 季度将主要关注两个方面，一是景气较高上半年涨幅较大但已调整较长时间的行业，主要有政策支持力度大高速成长的新兴产业，重点是新能源车、电子、软件传媒等；二是盈利稳健增长，受宏观经济影响小，估值合理的优质成长股，主要包括医药等板块。同时通过适当仓位管理，精选个股，严格风控，以期达到相对稳定的投资回报，战胜比较基准。

#### 4.5 报告期内基金的业绩表现

截至 2017 年 6 月 30 日，本基金 A 类份额净值为 1.0277 元，累计净值为 1.0277 元，本报告期份额净值增长率为 2.70%，同期业绩比较基准增长率为 3.21%。C 类份额净值为 1.0273 元，累计净值为 1.0273 元，本报告期份额净值增长率为 2.67%，同期业绩比较基准增长率为 3.21%。

#### 4.6 报告期内基金持有人数或基金资产净值预警说明

本基金本报告期内，未出现连续二十个工作日基金份额持有人数量不满二百人或者基金资产净值低于五千万元的情形。

### § 5 投资组合报告

#### 5.1 报告期末基金资产组合情况

序号	项目	金额（元）	占基金总资产的比例（%）
1	权益投资	59,141,229.61	40.59
	其中：股票	59,141,229.61	40.59
2	基金投资	-	-
3	固定收益投资	-	-
	其中：债券	-	-
	资产支持证券	-	-
4	贵金属投资	-	-
5	金融衍生品投资	-	-
6	买入返售金融资产	-	-
	其中：买断式回购的买入返售金融资产	-	-
7	银行存款和结算备付金合计	49,605,396.13	34.05
8	其他资产	36,954,015.03	25.36
9	合计	145,700,640.77	100.00

#### 5.2 报告期末按行业分类的股票投资组合

##### 5.2.1 报告期末按行业分类的境内股票投资组合

代码	行业类别	公允价值（元）	占基金资产净值比例（%）
A	农、林、牧、渔业	-	-
B	采矿业	-	-
C	制造业	41,001,116.86	28.43
D	电力、热力、燃气及水生产和供	707,480.00	0.49



	应业		
E	建筑业	3,658,928.00	2.54
F	批发和零售业	13,002,746.75	9.01
G	交通运输、仓储和邮政业	-	-
H	住宿和餐饮业	-	-
I	信息传输、软件和信息技术服务业	763,260.00	0.53
J	金融业	-	-
K	房地产业	-	-
L	租赁和商务服务业	-	-
M	科学研究和技术服务业	-	-
N	水利、环境和公共设施管理业	-	-
O	居民服务、修理和其他服务业	-	-
P	教育	-	-
Q	卫生和社会工作	-	-
R	文化、体育和娱乐业	7,698.00	0.01
S	综合	-	-
	合计	59,141,229.61	41.00

### 5.2.2 报告期末按行业分类的港股通投资股票投资组合

本基金本报告期末未持有港股通投资股票投资组合。

### 5.3 报告期末按公允价值占基金资产净值比例大小排序的前十名股票投资明细

序号	股票代码	股票名称	数量（股）	公允价值（元）	占基金资产净值比例（%）
1	000963	华东医药	118,000	5,864,600.00	4.07
2	300115	长盈精密	160,806	4,692,319.08	3.25
3	000661	长春高新	32,000	4,131,520.00	2.86
4	603368	柳州医药	68,383	3,914,926.75	2.71
5	002074	国轩高科	110,000	3,470,500.00	2.41
6	300296	利亚德	175,750	3,304,100.00	2.29
7	600998	九州通	149,500	3,223,220.00	2.23
8	300014	亿纬锂能	170,365	3,092,124.75	2.14
9	600529	山东药玻	124,905	3,068,915.85	2.13
10	002020	京新药业	230,000	2,725,500.00	1.89

### 5.4 报告期末按债券品种分类的债券投资组合

本基金本报告期末未持有债券。

## 5.5 报告期末按公允价值占基金资产净值比例大小排序的前五名债券投资明细

本基金本报告期末未持有债券。

## 5.6 报告期末按公允价值占基金资产净值比例大小排序的前十名资产支持证券投资明细

本基金本报告期末未持有资产支持证券。

## 5.7 报告期末按公允价值占基金资产净值比例大小排序的前五名贵金属投资明细

本基金本报告期末未持有贵金属。

## 5.8 报告期末按公允价值占基金资产净值比例大小排序的前五名权证投资明细

本基金本报告期末未持有权证。

## 5.9 报告期末本基金投资的股指期货交易情况说明

### 5.9.1 报告期末本基金投资的股指期货持仓和损益明细

本基金未投资股指期货。

### 5.9.2 本基金投资股指期货的投资政策

本基金未投资股指期货。

## 5.10 报告期末本基金投资的国债期货交易情况说明

### 5.10.1 本期国债期货投资政策

本基金未投资国债期货。

### 5.10.2 报告期末本基金投资的国债期货持仓和损益明细

本基金未投资国债期货。

### 5.10.3 本期国债期货投资评价

本基金未投资国债期货。

## 5.11 投资组合报告附注

### 5.11.1

本报告期内，本基金投资的前十名证券的发行主体不存在被监管部门立案调查的情况，在报告编制日前一年内也不存在受到公开谴责、处罚的情况。

### 5.11.2

本基金本报告期内投资的前十名股票中，不存在投资于超出基金合同规定备选股票库之外的股票。

### 5.11.3 其他资产构成

序号	名称	金额（元）
1	存出保证金	24,394.21
2	应收证券清算款	36,871,652.68
3	应收股利	-
4	应收利息	57,868.26
5	应收申购款	99.88
6	其他应收款	-
7	待摊费用	-
8	其他	-
9	合计	36,954,015.03

### 5.11.4 报告期末持有的处于转股期的可转换债券明细

本基金本报告期末未持有处于转股期的可转换债券。

### 5.11.5 报告期末前十名股票中存在流通受限情况的说明

本基金本报告期末前十名股票中不存在流通受限的情况。

### 5.11.6 投资组合报告附注的其他文字描述部分

由于四舍五入的原因，分项之和与合计项之间可能存在尾差。

## § 6 开放式基金份额变动

单位：份

项目	诺德成长精选 A	诺德成长精选 C
报告期期初基金份额总额	147,750,614.75	51,018,865.00

报告期期间基金总申购份额	643,636.43	-
减:报告期期间基金总赎回份额	29,055,401.96	30,003,300.00
报告期期间基金拆分变动份额(份额减少以“-”填列)	-	-
报告期期末基金份额总额	119,338,849.22	21,015,565.00

注:总申购份额含转换入份额;总赎回份额含转换出份额。

## § 7 基金管理人运用固有资金投资本基金情况

### 7.1 基金管理人持有本基金份额变动情况

本报告期内,本基金管理人未持有本基金份额。

### 7.2 基金管理人运用固有资金投资本基金交易明细

本报告期内,本基金管理人未运用固有资金投资本基金。

## § 8 影响投资者决策的其他重要信息

### 8.1 报告期内单一投资者持有基金份额比例达到或超过 20%的情况

投资者类别	报告期内持有基金份额变化情况					报告期末持有基金情况	
	序号	持有基金份额比例达到或者超过 20%的时间区间	期初份额	申购份额	赎回份额	持有份额	份额占比
产品特有风险							
-							

本基金本报告期内无单一投资者持有基金份额比例达到或超过 20%的情况。

### 8.2 影响投资者决策的其他重要信息

无。

## § 9 备查文件目录

### 9.1 备查文件目录

- 1、中国证监会批准本基金发行及募集的文件。
- 2、《诺德成长精选灵活配置混合型证券投资基金基金合同》。
- 3、《诺德成长精选灵活配置混合型证券投资基金托管协议》。
- 4、诺德基金管理有限公司批准成立文件、营业执照、公司章程。
- 5、诺德成长精选灵活配置混合型证券投资基金本季度报告原文。
- 6、诺德基金管理有限公司董事会决议。

### 9.2 存放地点

基金管理人和/或基金托管人的住所，并登载于基金管理人网站：<http://www.nuodefund.com>。

### 9.3 查阅方式

投资者可在营业时间至基金管理人办公场所免费查阅或登录基金管理人网站查阅。

投资者对本报告如有疑问，可咨询本基金管理人诺德基金管理有限公司，咨询电话 400-888-0009，或发电子邮件，E-mail:service@nuodefund.com。

诺德基金管理有限公司

2017 年 7 月 20 日