

万家宏观择时多策略灵活配置混合型证券  
投资基金  
2017 年第 2 季度报告

2017 年 6 月 30 日

基金管理人：万家基金管理有限公司

基金托管人：招商银行股份有限公司

报告送出日期：2017 年 7 月 21 日

## § 1 重要提示

基金管理人的董事会及董事保证本报告所载资料不存在虚假记载、误导性陈述或重大遗漏，并对其内容的真实性、准确性和完整性承担个别及连带责任。

基金托管人中国招商银行股份有限公司根据本基金合同规定，于 2017 年 7 月 20 日复核了本报告中的财务指标、净值表现和投资组合报告等内容，保证复核内容不存在虚假记载、误导性陈述或者重大遗漏。

基金管理人承诺以诚实信用、勤勉尽责的原则管理和运用基金资产，但不保证基金一定盈利。

基金的过往业绩并不代表其未来表现。投资有风险，投资者在作出投资决策前应仔细阅读本基金的招募说明书。

本报告中财务资料未经审计。

本报告期自 2017 年 4 月 01 日起至 6 月 30 日止。

## § 2 基金产品概况

基金简称	万家宏观择时
基金主代码	519212
交易代码	519212
基金运作方式	契约型开放式
基金合同生效日	2017 年 3 月 30 日
报告期末基金份额总额	480,554,843.20 份
投资目标	本基金在追求本金安全的基础上，通过大类资产配置与个券选择，采用数量化手段严格控制本基金的下行风险，力争在减小波动性的同时有效时间内为投资者谋求资产的稳定增值。
投资策略	目前我国宏观经济、产业结构、金融市场等多方面正面临着巨大且深刻的变革，通过自上而下的宏观策略研究进行大类资产配置的投资策略具备良好的市场环境和实施条件。 本基金从宏观经济发展趋势、供给侧改革的角度出发，把握国内经济结构调整、新型城镇化、供给侧改革消费结构升级等带来的投资机遇，重点分析国内外货币政策、财政政策以及其他资本市场的配套政策，比如国家产业及区域政策、信贷政策、汇率政策、发行制度、股权制度、交易制度等相关政策，自上而下地实施股票、债券、现金等大类资产之间的配置，并结合自下而上个股配置策略和债券投资策略，追求基金资产的长期稳定增值。

业绩比较基准	沪深 300 指数收益率*50% + 中证全债指数收益率*50%
风险收益特征	本基金为混合型基金，风险与收益高于债券型基金和货币市场基金，属于较高风险、较高收益的品种。
基金管理人	万家基金管理有限公司
基金托管人	招商银行股份有限公司

### § 3 主要财务指标和基金净值表现

#### 3.1 主要财务指标

单位：人民币元

主要财务指标	报告期（2017 年 4 月 1 日 — 2017 年 6 月 30 日）
1. 本期已实现收益	3,848,219.37
2. 本期利润	6,135,451.21
3. 加权平均基金份额本期利润	0.0123
4. 期末基金资产净值	486,570,079.81
5. 期末基金份额净值	1.0125

注：1、上述基金业绩指标不包括持有人交易基金的各项费用，计入费用后实际收益水平要低于所列数字。

2、上表中本期已实现收益指基金本期利息收入、投资收益、其他收入(不含公允价值变动收益)扣除相关费用后的余额，本期利润为本期已实现收益加上本期公允价值变动收益。

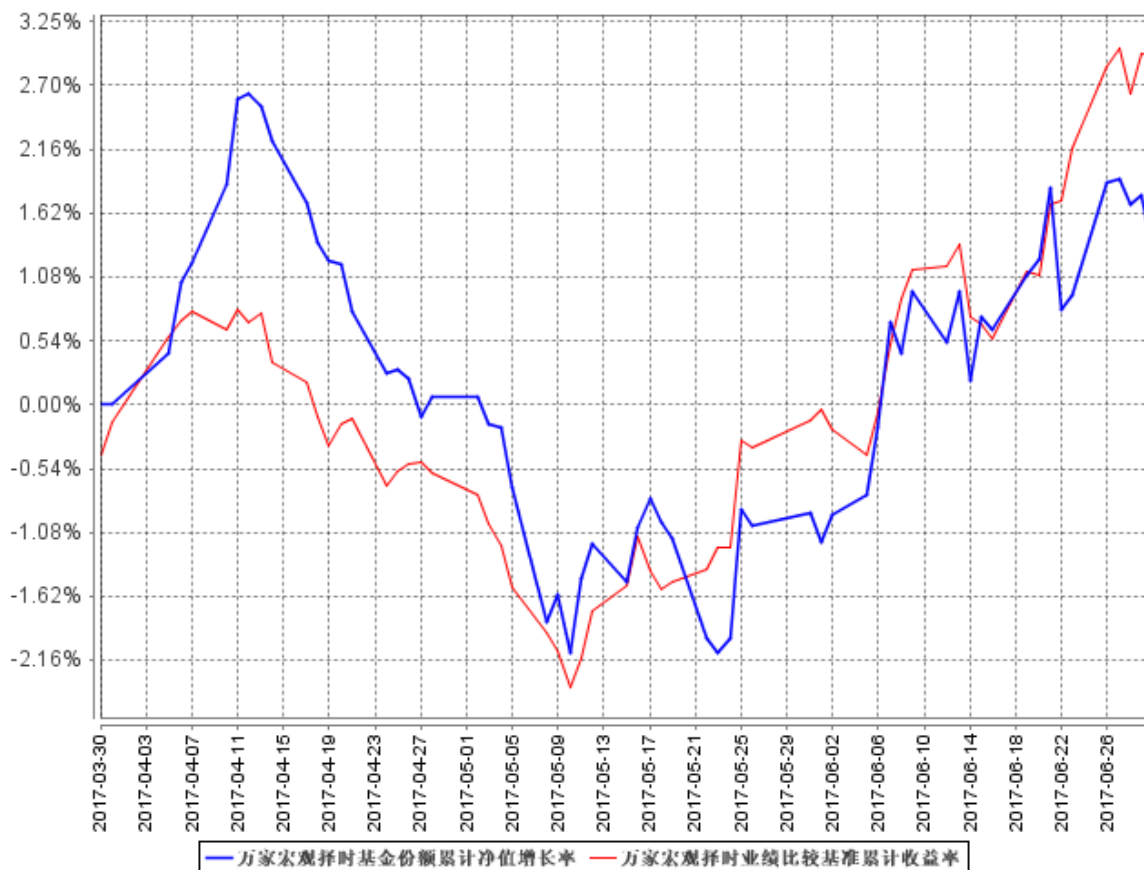
#### 3.2 基金净值表现

##### 3.2.1 本报告期基金份额净值增长率及其与同期业绩比较基准收益率的比较

阶段	净值增长率 ①	净值增长率 标准差②	业绩比较基 准收益率③	业绩比较基准 收益率标准差 ④	①-③	②-④
过去三个月	1.25%	0.47%	3.10%	0.32%	-1.85%	0.15%

### 3.2.2 自基金合同生效以来基金累计净值增长率变动及其与同期业绩比较基准收益率变动的比较

万家宏观择时基金份额累计净值增长率与同期业绩比较基准收益率的历史走势对比图



注：(1) 本基金合同生效日期为 2017 年 3 月 30 日，基金合同生效起至披露时点未满一年。

(2) 本基金建仓期为基金合同生效后六个月，建仓期结束时各项资产配置比例符合本基金合同有关规定。

## § 4 管理人报告

### 4.1 基金经理（或基金经理小组）简介

姓名	职务	任本基金的基金经理期限		证券从业年限	说明
		任职日期	离任日期		
莫海波	本基金基金经理、万家和谐增长混合型证券投资基金、	2017 年 3 月 30 日	-	7 年	MBA, 2010 年进入财富证券责任有限公司, 任分析师、投资经理助理; 2011 年进入中银国际证券有限责任公司, 任分析师、环

	万家精选混合型证券投资基金、万家品质生活灵活配置混合型证券投资基金、万家瑞兴灵活配置混合型证券投资基金、万家新利灵活配置混合型证券投资基金、万家新兴蓝筹灵活配置混合型证券投资基金、万家消费成长股票型证券投资基金基金经理。				保行业研究员、策略分析师、投资经理。2015 年 3 月加入本公司，现任投资研究部总监。
--	--	--	--	--	--

注：1、此处的任职日期和离任日期均以公告为准。

2、证券从业的含义遵从行业协会《证券业从业人员资格管理办法》的相关规定。

#### 4.2 管理人对报告期内本基金运作合规守信情况的说明

本报告期内, 本基金管理人严格遵守基金合同、《证券投资基金法》、《公开募集证券投资基金运作管理办法》等法律、法规和监管部门的相关规定, 依照诚实信用、勤勉尽责、安全高效的原则管理和运用基金资产, 在认真控制投资风险的基础上, 为基金持有人谋取最大利益, 没有损害基金持有人利益的行为。

#### 4.3 公平交易专项说明

### 4.3.1 公平交易制度的执行情况

根据中国证监会颁布的《证券投资基金管理公司公平交易制度指导意见》，公司制定了《公平交易管理办法》和《异常交易监控及报告管理办法》等规章制度，涵盖了研究、授权、投资决策和交易执行等投资管理活动的各个环节，确保公平对待不同投资组合，防范导致不公平交易以及利益输送的异常交易发生。

公司制订了明确的投资授权制度，并建立了统一的投资管理平台，确保不同投资组合获得公平的投资决策机会。实行集中交易制度，对于交易所公开竞价交易，执行交易系统内的公平交易程序；对于债券一级市场申购、非公开发行股票申购等非集中竞价交易，按照价格优先、比例分配的原则对交易结果进行分配；对于银行间交易，按照时间优先、价格优先的原则公平公正的进行询价并完成交易。为保证公平交易原则的实现，通过制度规范、流程审批、系统风控参数设置等进行事前控制，通过对投资交易系统的实时监控进行事中控制，通过对异常交易的监控和分析实现事后控制。

### 4.3.2 异常交易行为的专项说明

本报告期内未发现本基金有可能导致不公平交易和利益输送的异常交易。

本报告期内无下列情况：所有投资组合参与的交易所公开竞价同日反向交易成交较少的单边交易量超过该证券当日成交量的 5%。

## 4.4 报告期内基金投资策略和运作分析

二季度以来公布的国内经济表现略超市场预期。近期公布了诸多经济数据（例如：消费、投资，出口和 PMI）来看，经济仍然比较平稳。直到 6 月，经济数据并没有明显颓势，这凸显了中国经济的韧性。上半年国内股市呈现严重分化的走势，以价值蓝筹股为代表的“漂亮 50”和以中小创板块走势迥然不同。这背后的促动因素主要包括：金融监管力度超前，中央坚定去杠杆；国内市场化利率走高，流动性紧张；IPO 加码，新股供给压力不减；国内经济下行中，业绩确定的标的具备稀缺性，得到机构的追捧。

展望三季度，我们认为国内市场环境将好于上半年，影响市场的边际变量在在逐步改善，市场偏好依旧存在会集中于价值蓝筹股。我们认为以银行为主的大金融板块，以及地产、PPP、建筑和基建为主的大建筑板块，以及家电、白酒和医药为代表的大消费板块依然会在蓝筹股中脱颖而出。流动性紧张和金融监管加强持续引导市场资金向蓝筹股集中，市场风格仍然会追求这些盈利能力比较确定、低估值公司。此外我们认为，被错杀优质成长股也是投资机会所在。4 月份以来中小创板块经历了断崖式的调整，短期内调整的幅度和速度都偏大。在一九行情过度演绎下，部

分优质成长股被市场拖累而错杀。同时 5 月底出台的减持新规从制度上减轻了大股东、定增参与方等对市场的抛售压力。因此在短期大幅下挫后，这些成长股的估值进入合理区间，具备长期配置的价值。我们看好受益于中国经济转型的电子、新能源汽车、和社会服务等板块。

#### 4.5 报告期内基金的业绩表现

截至本报告期末本基金份额净值为 1.0125 元；本报告期基金份额净值增长率为 1.25%，业绩比较基准收益率为 3.10%。

#### 4.6 报告期内基金持有人数或基金资产净值预警说明

本报告期内，本基金没有出现连续二十个工作日基金份额持有人数量不满二百人或者基金资产净值低于五千万元情况。

## § 5 投资组合报告

### 5.1 报告期末基金资产组合情况

序号	项目	金额（元）	占基金总资产的比例（%）
1	权益投资	273,612,163.72	55.70
	其中：股票	273,612,163.72	55.70
2	基金投资	-	-
3	固定收益投资	-	-
	其中：债券	-	-
	资产支持证券	-	-
4	贵金属投资	-	-
5	金融衍生品投资	-	-
6	买入返售金融资产	-	-
	其中：买断式回购的买入返售金融资产	-	-
7	银行存款和结算备付金合计	79,783,061.80	16.24
8	其他资产	137,837,052.51	28.06
9	合计	491,232,278.03	100.00

### 5.2 报告期末按行业分类的股票投资组合

#### 5.2.1 报告期末按行业分类的境内股票投资组合

代码	行业类别	公允价值（元）	占基金资产净值比例（%）
----	------	---------	--------------

A	农、林、牧、渔业	4,892,811.00	1.01
B	采矿业	9,350,086.88	1.92
C	制造业	50,795,014.77	10.44
D	电力、热力、燃气及水生产和供应业	-	-
E	建筑业	70,141,866.83	14.42
F	批发和零售业	-	-
G	交通运输、仓储和邮政业	-	-
H	住宿和餐饮业	-	-
I	信息传输、软件和信息技术服务业	7,639.62	0.00
J	金融业	30,648,846.05	6.30
K	房地产业	101,962,446.25	20.96
L	租赁和商务服务业	-	-
M	科学研究和技术服务业	5,813,452.32	1.19
N	水利、环境和公共设施管理业	-	-
O	居民服务、修理和其他服务业	-	-
P	教育	-	-
Q	卫生和社会工作	-	-
R	文化、体育和娱乐业	-	-
S	综合	-	-
	合计	273,612,163.72	56.23

### 5.2.2 报告期末按行业分类的沪港通投资股票投资组合

本基金报告无沪港通投资股票投资组合

### 5.3 报告期末按公允价值占基金资产净值比例大小排序的前十名股票投资明细

序号	股票代码	股票名称	数量（股）	公允价值（元）	占基金资产净值比例（%）
1	600340	华夏幸福	1,138,085	38,216,894.30	7.85
2	002146	荣盛发展	3,175,950	31,346,626.50	6.44
3	600491	龙元建设	2,516,111	26,997,871.03	5.55
4	002142	宁波银行	1,143,497	22,069,492.10	4.54
5	001979	招商蛇口	853,348	18,227,513.28	3.75
6	300616	尚品宅配	104,010	14,099,595.60	2.90
7	601117	中国化学	1,942,000	13,574,580.00	2.79
8	601800	中国交建	746,500	11,861,885.00	2.44
9	601238	广汽集团	435,400	11,346,524.00	2.33
10	000401	冀东水泥	589,700	9,075,483.00	1.87



#### **5.4 报告期末按债券品种分类的债券投资组合**

本基金本报告期末未持有债券。

#### **5.5 报告期末按公允价值占基金资产净值比例大小排序的前五名债券投资明细**

本基金本报告期末未持有债券。

#### **5.6 报告期末按公允价值占基金资产净值比例大小排序的前十名资产支持证券投资明 细**

本基金本报告期末未持有资产支持证券。

#### **5.7 报告期末按公允价值占基金资产净值比例大小排序的前五名贵金属投资明细**

本基金本报告期末未持有贵金属。

#### **5.8 报告期末按公允价值占基金资产净值比例大小排序的前五名权证投资明细**

本基金本报告期末未持有权证。

#### **5.9 报告期末本基金投资的股指期货交易情况说明**

本基金本报告期末未持有股指期货。

#### **5.10 报告期末本基金投资的国债期货交易情况说明**

根据基金合同, 本基金暂不可投资于国债期货。

#### **5.11 投资组合报告附注**

##### **5.11.1**

本报告期内, 本基金投资的前十名证券的发行主体不存在被监管部门立案调查的, 在报告编制日前一年内也不存在受到公开谴责、处罚的情况。

##### **5.11.2**

基金投资的前十名股票中, 不存在投资于超出基金合同规定备选股票库之外的股票。

### 5.11.3 其他资产构成

序号	名称	金额（元）
1	存出保证金	106,721.93
2	应收证券清算款	137,719,857.89
3	应收股利	-
4	应收利息	-14,798.93
5	应收申购款	25,271.62
6	其他应收款	-
7	待摊费用	-
8	其他	-
9	合计	137,837,052.51

### 5.11.4 报告期末持有的处于转股期的可转换债券明细

本基金本报告期末未持有处于转股期的可转换债券。

### 5.11.5 报告期末前十名股票中存在流通受限情况的说明

本基金报告期末前十名股票中不存在流通受限的情况

## § 6 开放式基金份额变动

单位：份

报告期期初基金份额总额	511,105,287.59
报告期期间基金总申购份额	13,405,765.23
减：报告期期间基金总赎回份额	43,956,209.62
报告期期间基金拆分变动份额（份额减少以“-”填列）	-
报告期期末基金份额总额	480,554,843.20

## § 7 基金管理人运用固有资金投资本基金情况

### 7.1 基金管理人持有本基金份额变动情况

报告期内基金管理人未发生运用固有资金申赎及买卖本基金的情况。

## § 8 影响投资者决策的其他重要信息

### 8.1 报告期内单一投资者持有基金份额比例达到或超过 20%的情况

本基金本报告期内未出现单一投资者持有基金份额比例达到或超过 20%的情况。

## § 9 备查文件目录

### 9.1 备查文件目录

- 1、中国证监会批准本基金发行及募集的文件
- 2、《万家宏观择时多策略灵活配置混合型证券投资基金基金合同》
- 3、万家基金管理有限公司批准成立文件、营业执照、公司章程
- 4、本报告期内在中国证监会指定报纸上公开披露的基金净值及其他临时公告
- 5、万家宏观择时多策略灵活配置混合型证券投资基金 2017 年第 2 季度报告原文
- 6、万家基金管理有限公司董事会决议
- 7、《万家宏观择时多策略灵活配置混合型证券投资基金托管协议》

### 9.2 存放地点

基金管理人和基金托管人的住所，并登载于基金管理人网站：[www.wjasset.com](http://www.wjasset.com)。

### 9.3 查阅方式

投资者可在营业时间至基金管理人办公场所免费查阅或登录基金管理人网站查阅。

万家基金管理有限公司

2017 年 7 月 21 日