

# 万家鑫稳纯债债券型证券投资基金

## 2017 年第 2 季度报告

2017 年 6 月 30 日

基金管理人：万家基金管理有限公司

基金托管人：交通银行股份有限公司

报告送出日期：2017 年 7 月 21 日

## § 1 重要提示

基金管理人的董事会及董事保证本报告所载资料不存在虚假记载、误导性陈述或重大遗漏，并对其内容的真实性、准确性和完整性承担个别及连带责任。

基金托管人交通银行股份有限公司根据本基金合同规定，于 2017 年 7 月 20 日复核了本报告中的财务指标、净值表现和投资组合报告等内容，保证复核内容不存在虚假记载、误导性陈述或者重大遗漏。

基金管理人承诺以诚实信用、勤勉尽责的原则管理和运用基金资产，但不保证基金一定盈利。

基金的过往业绩并不代表其未来表现。投资有风险，投资者在作出投资决策前应仔细阅读本基金的招募说明书。

本报告中财务资料未经审计。

本报告期自 2017 年 4 月 1 日起至 2017 年 6 月 30 日止。

## § 2 基金产品概况

基金简称	万家鑫稳	
基金主代码	003520	
交易代码	003520	
基金运作方式	契约型开放式	
基金合同生效日	2016 年 11 月 25 日	
报告期末基金份额总额	200,046,097.90 份	
投资目标	在谨慎投资的前提下，本基金力争获取高于业绩比较基准的投资收益。	
投资策略	基金管理人在充分研究宏观市场形势以及微观市场主体的基础上，采取积极主动地投资管理策略，通过定性与定量分析，对利率变化趋势、债券收益率曲线移动方向、信用利差等影响债券价格的因素进行评估，对不同投资品种运用不同的投资策略，并充分利用市场的非有效性，把握各类套利的机会。在信用风险可控的前提下，寻求组合流动性与收益的最佳配比，力求持续取得达到或超过业绩比较基准的收益。	
业绩比较基准	中债综合全价（总值）指数收益率×90%+银行活期存款利率（税后）×10%	
风险收益特征	本基金为债券型基金，其预期风险和预期收益低于股票基金、混合基金，高于货币市场基金，属于中低风险/收益的产品。	
基金管理人	万家基金管理有限公司	
基金托管人	交通银行股份有限公司	
下属分级基金的基金简称	万家鑫稳 A	万家鑫稳 C

下属分级基金的交易代码	003520	003521
报告期末下属分级基金的份额总额	200,038,767.80 份	7,330.10 份

### § 3 主要财务指标和基金净值表现

#### 3.1 主要财务指标

单位：人民币元

主要财务指标	报告期（2017年4月1日—2017年6月30日）	
	万家鑫稳 A	万家鑫稳 C
1. 本期已实现收益	1,398,730.00	51.43
2. 本期利润	926,975.96	20.82
3. 加权平均基金份额本期利润	0.0046	0.0026
4. 期末基金资产净值	201,296,152.47	7,369.26
5. 期末基金份额净值	1.0063	1.0053

#### 3.2 基金净值表现

##### 3.2.1 本报告期基金份额净值增长率及其与同期业绩比较基准收益率的比较

万家鑫稳 A

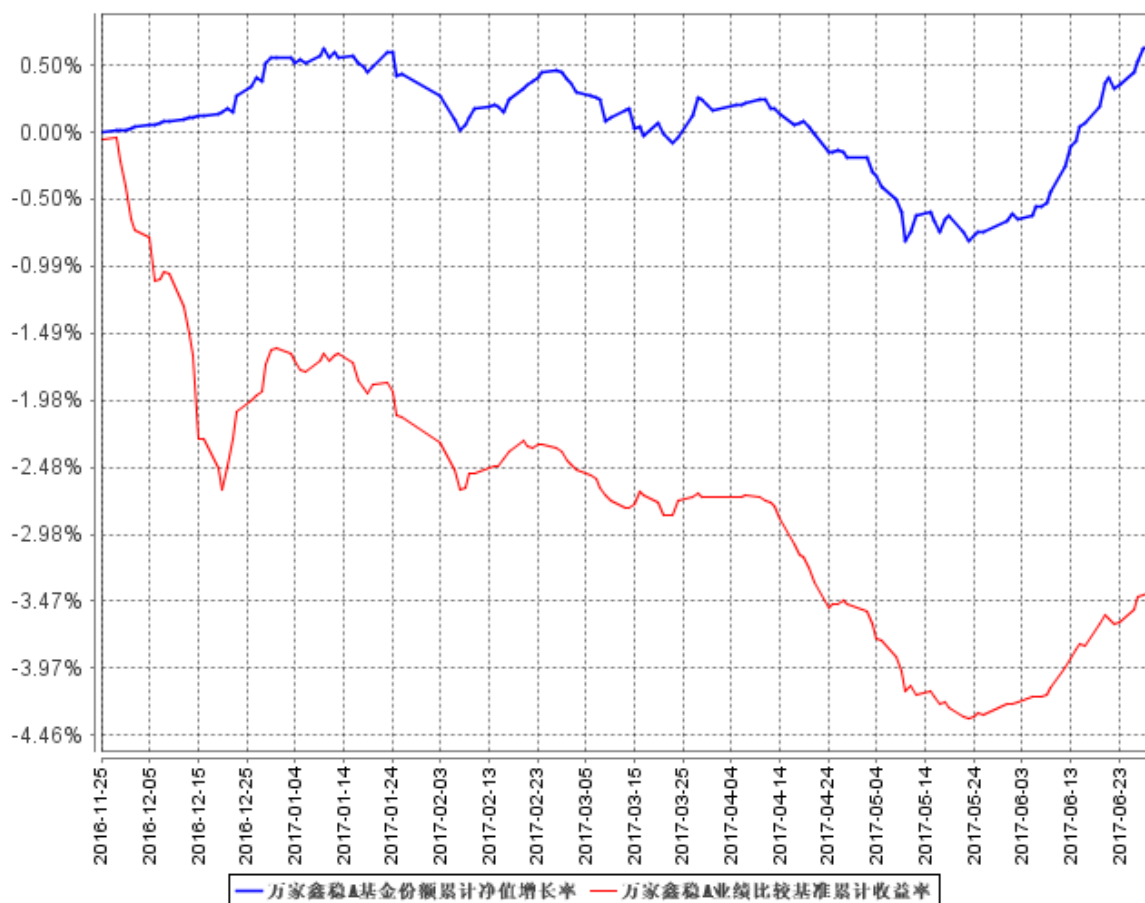
阶段	净值增长率①	净值增长率标准差②	业绩比较基准收益率③	业绩比较基准收益率标准差④	①—③	②—④
过去三个月	0.46%	0.08%	-0.78%	0.07%	1.24%	0.01%

万家鑫稳 C

阶段	净值增长率①	净值增长率标准差②	业绩比较基准收益率③	业绩比较基准收益率标准差④	①—③	②—④
过去三个月	0.41%	0.08%	-0.78%	0.07%	1.19%	0.01%

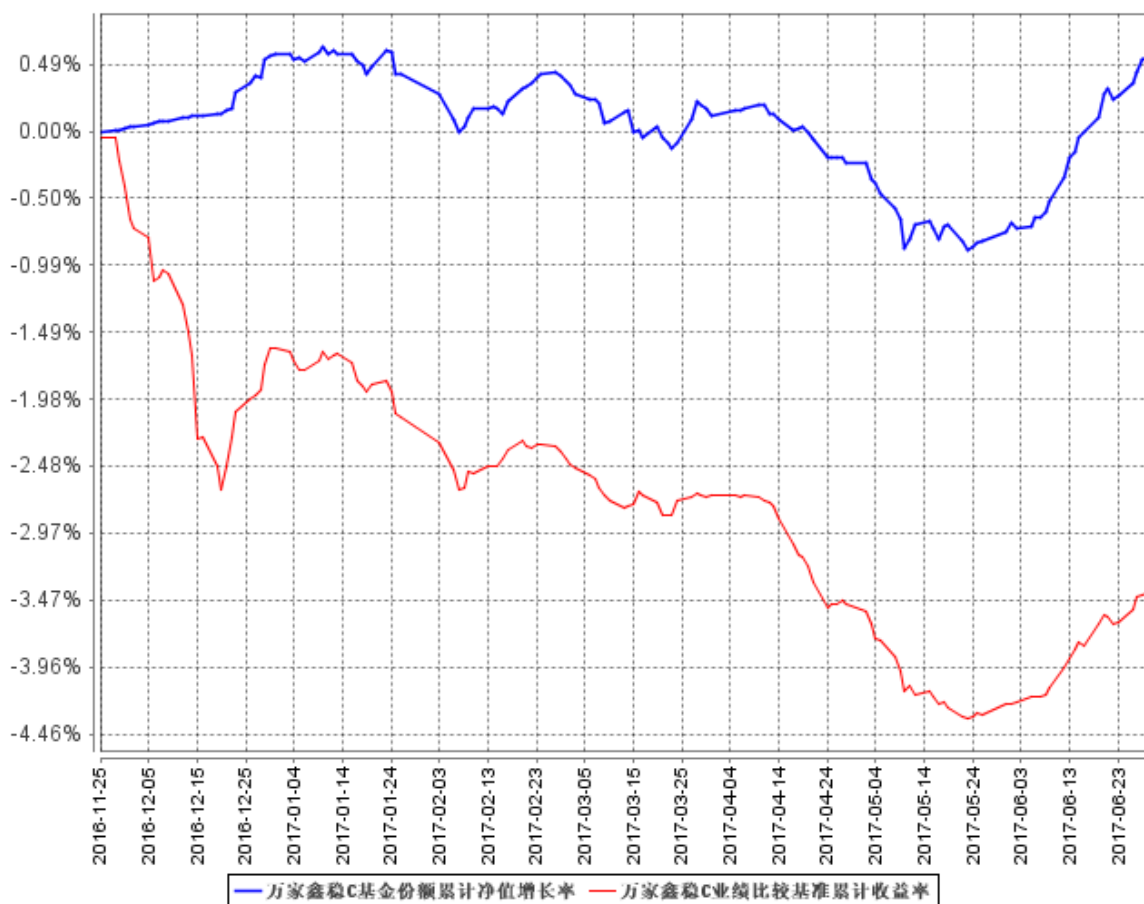
### 3.2.2 自基金合同生效以来基金累计净值增长率变动及其与同期业绩比较基准收益率变动的比较

万家鑫稳A基金份额累计净值增长率与同期业绩比较基准收益率的历史走势对比图



注：本基金于 2016 年 11 月 25 日成立，根据基金合同规定，基金合同生效后 6 个月内为建仓期，建仓期结束时各项资产配置比例符合法律法规和基金合同要求。报告期末各项资产配置比例符合法律法规和基金合同要求。

万家鑫稳C基金份额累计净值增长率与同期业绩比较基准收益率的历史走势对比图



注：本基金于 2016 年 11 月 25 日成立，根据基金合同规定，基金合同生效后 6 个月内为建仓期，建仓期结束时各项资产配置比例符合法律法规和基金合同要求。报告期末各项资产配置比例符合法律法规和基金合同要求。

## § 4 管理人报告

### 4.1 基金经理（或基金经理小组）简介

姓名	职务	任本基金的基金经理期限		证券从业年限	说明
		任职日期	离任日期		
苏谋东	本基金基金经理，万家强化收益定期开放债券型证券投资基金、万家添利债券型证券投资基金（LOF）、万家信用恒利债券型证券投资基金、万家日日薪货币市场证券投资基金、万	2016 年 11 月 25 日	-	9 年	复旦大学经济学硕士，CFA，2008 年 7 月至 2013 年 2 月在宝钢集团财务有限公司从事固定收益投资研

	家颐和保本混合型证券投资基金、万家恒瑞 18 个月定期开放债券型证券投资基金、万家年年恒祥定期开放债券型证券投资基金、万家年年恒荣定期开放债券型证券投资基金、万家鑫通纯债债券型证券投资基金、万家恒景 18 个月定期开放债券型证券投资基金、万家瑞盈灵活配置混合型证券投资基金、万家鑫丰纯债债券型证券投资基金、万家现金增利货币市场基金基金经理。				究工作，担任投资经理职务。2013 年加入万家基金管理有限公司，现任固定收益部副总监。
柳发超	本基金基金经理、万家鑫璟纯债债券型证券投资基金、万家恒瑞 18 个月定期开放债券型基金、万家瑞旭灵活配置混合型证券投资基金、万家鑫安纯债债券型证券投资、万家家享纯债债券型证券投资基金、万家年年恒荣定期开放债券型证券投资基金、万家鑫通纯债债券型证券投资基金、万家年年恒祥定期开放债券型证券投资基金、万家鑫享纯债债券型证券投资基金、万家鑫丰纯债债券型证券投资基金基金经理	2017 年 1 月 14 日	-	3 年	柳发超，CFA，上海财经大学硕士。2014 年 3 月至 2016 年 7 月任国海富兰克林基金管理有限公司债券研究员、基金经理助理，2016 年加入万家基金管理有限公司。

#### 4.2 管理人对报告期内本基金运作遵规守信情况的说明

本报告期内，本基金管理人严格遵守基金合同、《证券投资基金法》、《公开募集证券投资基金运作管理办法》等法律、法规和监管部门的相关规定，依照诚实信用、勤勉尽责、安全高效的原则管理和运用基金资产，在认真控制投资风险的基础上，为基金持有人谋取最大利益，没有损害基金持有人利益的行为。

#### 4.3 公平交易专项说明

##### 4.3.1 公平交易制度的执行情况

根据中国证监会颁布的《证券投资基金管理公司公平交易制度指导意见》，公司制定了《公平交易管理办法》和《异常交易监控及报告管理办法》等规章制度，涵盖了研究、授权、投资决策和

交易执行等投资管理活动的各个环节,确保公平对待不同投资组合,防范导致不公平交易以及利益输送的异常交易发生。

公司制订了明确的投资授权制度,并建立了统一的投资管理平台,确保不同投资组合获得公平的投资决策机会。实行集中交易制度,对于交易所公开竞价交易,执行交易系统中的公平交易程序;对于债券一级市场申购、非公开发行股票申购等非集中竞价交易,按照价格优先、比例分配的原则对交易结果进行分配;对于银行间交易,按照时间优先、价格优先的原则公平公正的进行询价并完成交易。为保证公平交易原则的实现,通过制度规范、流程审批、系统风控参数设置等进行事前控制,通过对投资交易系统的实时监控进行事中控制,通过对异常交易的监控和分析实现事后控制。

#### 4.3.2 异常交易行为的专项说明

本报告期内未发现本基金有可能导致不公平交易和利益输送的异常交易。

本报告期内无下列情况:所有投资组合参与的交易所公开竞价同日反向交易成交较少的单边交易量超过该证券当日成交量的 5%。

#### 4.4 报告期内基金投资策略和运作分析

##### 1. 宏观经济分析

一季度成为年度经济增长高点的可能性较大,经济或将进入被动补库存阶段,经济动能或将减弱。二季度增长、通胀数据预期边际向下,但幅度或许不会很大。其中向下的动力主要来自地产投资回落及大宗商品制造业景气回落,向上的动力主要来自全球经济回暖所带来的出口回升。通胀方面,cpi 食品项仍然较为疲弱,而翘尾因素跨过 6 月份将掉头向下,下半年压力不大,大宗商品价格目前处于高位,下半年或将呈现弱势。总体来看下半年经济基本面整体对债市偏利多,困扰收益率下行的主要是去杠杆的推进以及全球金融环境变化的扰动。

融资方面,大规模的债券取消发行,一级市场净融资量节节下滑。实体融资压力的上升将对实体经济产生负面影响,但有一定时滞。目前信用市场整体收益率已经处于较高水平,收益率曲线较平,主要是去杠杆原因导致,随着时间推进曲线将会修正。

##### 2、市场回顾

四五月份在理财监管政策风向趋严的背景下,信用债和利率债收益率均有明显上行,短端利率处于高位使得收益率曲线整体较平。在六月份资金面超预期宽松,以及监管风向略微缓和的情况下,市场收益率有所回落。

##### 3. 运行分析

我们在二季度保持着较短的久期，净值波动较小。考虑到债市去杠杆尚未完全结束，保持短久期，票息为纲精选个券，积极参与利率债波段操作，将是下一阶段的主要投资思路。

#### 4.5 报告期内基金的业绩表现

截至本报告期末万家鑫稳 A 基金份额净值为 1.0063 元，本报告期基金份额净值增长率为 0.46%；截至本报告期末万家鑫稳 C 基金份额净值为 1.0053 元，本报告期基金份额净值增长率为 0.41%；同期业绩比较基准收益率为-0.78%。

#### 4.6 报告期内基金持有人数或基金资产净值预警说明

本报告期内，本基金没有出现连续二十个工作日基金份额持有人数量不满二百人或者基金资产净值低于五千万元情况。

### § 5 投资组合报告

#### 5.1 报告期末基金资产组合情况

序号	项目	金额（元）	占基金总资产的比例（%）
1	权益投资	-	-
	其中：股票	-	-
2	基金投资	-	-
3	固定收益投资	203,685,900.00	96.27
	其中：债券	194,919,900.00	92.13
	资产支持证券	8,766,000.00	4.14
4	贵金属投资	-	-
5	金融衍生品投资	-	-
6	买入返售金融资产	-	-
	其中：买断式回购的买入返售金融资产	-	-
7	银行存款和结算备付金合计	3,623,908.05	1.71
8	其他资产	4,271,692.47	2.02
9	合计	211,581,500.52	100.00

#### 5.2 报告期末按行业分类的股票投资组合

##### 5.2.1 报告期末按行业分类的境内股票投资组合

本基金本报告期末未持有股票。



### 5.2.2 报告期末按行业分类的沪港通投资股票投资组合

本基金本报告期末未持有沪港通股票投资组合。

### 5.3 报告期末按公允价值占基金资产净值比例大小排序的前十名股票投资明细

本基金本报告期末未持有股票。

### 5.4 报告期末按债券品种分类的债券投资组合

序号	债券品种	公允价值（元）	占基金资产净值比例（%）
1	国家债券	10,987,900.00	5.46
2	央行票据	-	-
3	金融债券	68,844,000.00	34.20
	其中：政策性金融债	68,844,000.00	34.20
4	企业债券	-	-
5	企业短期融资券	-	-
6	中期票据	9,868,000.00	4.90
7	可转债（可交换债）	-	-
8	同业存单	28,940,000.00	14.38
9	其他	76,280,000.00	37.89
10	合计	194,919,900.00	96.83

### 5.5 报告期末按公允价值占基金资产净值比例大小排序的前五名债券投资明细

序号	债券代码	债券名称	数量（张）	公允价值（元）	占基金资产净值比例（%）
1	140187	16 上海 02	800,000	76,280,000.00	37.89
2	170403	17 农发 03	600,000	58,890,000.00	29.25
3	019546	16 国债 18	110,000	10,987,900.00	5.46
4	170205	17 国开 05	100,000	9,954,000.00	4.94
5	101654002	16 平安租赁 MTN001	100,000	9,868,000.00	4.90

### 5.6 报告期末按公允价值占基金资产净值比例大小排序的前十名资产支持证券投资明细

序号	证券代码	证券名称	数量（份）	公允价值（元）	占基金资产净值比例（%）
1	1689337	16 爽元 1A	200,000	8,698,000.00	4.32

2	1689257	16 粤鑫 1A	100,000	68,000.00	0.03
---	---------	----------	---------	-----------	------

### 5.7 报告期末按公允价值占基金资产净值比例大小排序的前五名贵金属投资明细

本基金本报告期末未持有贵金属。

### 5.8 报告期末按公允价值占基金资产净值比例大小排序的前五名权证投资明细

本基金本报告期末未持有权证。

### 5.9 报告期末本基金投资的国债期货交易情况说明

#### 5.9.1 本期国债期货投资政策

本基金本报告期末未持有国债期货。

#### 5.9.2 报告期末本基金投资的国债期货持仓和损益明细

本基金本报告期末未持有国债期货。

### 5.10 投资组合报告附注

#### 5.10.1

本报告期内, 本基金投资的前十名证券的发行主体不存在被监管部门立案调查的, 在报告编制日前一年内也不存在受到公开谴责、处罚的情况。

#### 5.10.2

本基金本报告期末未持有股票。

#### 5.10.3 其他资产构成

序号	名称	金额 (元)
1	存出保证金	891.35
2	应收证券清算款	-
3	应收股利	-
4	应收利息	4,270,801.12
5	应收申购款	-
6	其他应收款	-

7	待摊费用	-
8	其他	-
9	合计	4,271,692.47

#### 5.10.4 报告期末持有的处于转股期的可转换债券明细

本基金本报告期末未持有可转债。

#### 5.10.5 报告期末前十名股票中存在流通受限情况的说明

本基金本报告期末未持有股票。

### § 6 开放式基金份额变动

单位：份

项目	万家鑫稳 A	万家鑫稳 C
报告期期初基金份额总额	200,038,867.20	8,340.14
报告期期间基金总申购份额	-	-
减：报告期期间基金总赎回份额	99.40	1,010.04
报告期期间基金拆分变动份额（份额减少以“-”填列）	-	-
报告期期末基金份额总额	200,038,767.80	7,330.10

### § 7 基金管理人运用固有资金投资本基金情况

#### 7.1 基金管理人持有本基金份额变动情况

报告期内基金管理人未发生运用固有资金申购及买卖本基金的情况。

#### 7.2 基金管理人运用固有资金投资本基金交易明细

报告期内基金管理人未发生运用固有资金申赎买卖本基金份额情况。

### § 8 影响投资者决策的其他重要信息

#### 8.1 报告期内单一投资者持有基金份额比例达到或超过 20%的情况

投	报告期内持有基金份额变化情况	报告期末持有基金情况
---	----------------	------------

投资者类别	序号	持有基金份额比例达到或者超过 20%的时间区间	期初份额	申购份额	赎回份额	持有份额	份额占比
机构	1	2017-04-01-2017-06-30	200,008,000.00	0.00	0.00	200,008,000.00	99.98
产品特有风险							
<p>报告期内本基金出现了单一投资者份额占比达到或超过 20%的情况。</p> <p>未来本基金如果出现巨额赎回甚至集中赎回，基金管理人可能无法及时变现基金资产，可能对基金份额净值产生一定的影响；极端情况下可能引发基金的流动性风险，发生暂停赎回或延缓支付赎回款项；若个别投资者巨额赎回后本基金出现连续六十个工作日基金资产净值低于 5000 万元，还可能面临转换运作方式、与其他基金合并或者终止基金合同等情形。</p>							

## § 9 备查文件目录

### 9.1 备查文件目录

- 1、中国证监会批准本基金发行及募集的文件
- 2、《万家鑫稳纯债债券型证券投资基金基金合同》
- 3、万家基金管理有限公司批准成立文件、营业执照、公司章程
- 4、本报告期内在中国证监会指定媒介上公开披露的基金净值及其他临时公告
- 5、万家鑫稳纯债债券型证券投资基金 2017 年第 2 季度报告原文
- 6、万家基金管理有限公司董事会决议
- 7、《万家鑫稳纯债债券型证券投资基金托管协议》

### 9.2 存放地点

基金管理人和基金托管人的住所，并登载于基金管理人网站：[www.wjasset.com](http://www.wjasset.com)。

### 9.3 查阅方式

投资者可在营业时间至基金管理人办公场所免费查阅或登录基金管理人网站查阅。

万家基金管理有限公司

2017 年 7 月 21 日