

前海开源外向企业股票型证券投资基金 2017 年第 2 季度报告

2017 年 6 月 30 日

基金管理人：前海开源基金管理有限公司

基金托管人：中国建设银行股份有限公司

报告送出日期：2017 年 7 月 21 日

§ 1 重要提示

基金管理人的董事会及董事保证本报告所载资料不存在虚假记载、误导性陈述或重大遗漏，并对其内容的真实性、准确性和完整性承担个别及连带责任。

基金托管人中国建设银行股份有限公司根据本基金合同规定，于 2017 年 7 月 18 日复核了本报告中的财务指标、净值表现和投资组合报告等内容，保证复核内容不存在虚假记载、误导性陈述或者重大遗漏。

基金管理人承诺以诚实信用、勤勉尽责的原则管理和运用基金资产，但不保证基金一定盈利。

基金的过往业绩并不代表其未来表现。投资有风险，投资者在作出投资决策前应仔细阅读本基金的招募说明书。

本报告中财务资料未经审计。

本报告期自 2017 年 4 月 1 日起至 6 月 30 日止。

§ 2 基金产品概况

基金简称	前海开源外向企业股票
交易代码	003492
基金运作方式	契约型开放式
基金合同生效日	2016 年 11 月 17 日
报告期末基金份额总额	86,973,661.69 份
投资目标	本基金主要通过精选沪深 A 股中外向企业的股票，在合理控制风险并保持基金资产良好流动性的前提下，力争实现基金资产的长期稳定增值。
投资策略	<p>本基金的投资策略主要有以下六方面内容：</p> <p>1、大类资产配置</p> <p>本基金将综合运用定性和定量的分析方法，在对宏观经济进行深入研究的基础上，判断宏观经济周期所处阶段及变化趋势，并结合估值水平、政策取向等因素，综合评估各大类资产的预期收益率和风险，合理确定本基金在股票、债券、现金等大类资产之间的配置比例，以最大限度降低投资组合的风险、提高投资组合的收益。</p> <p>2、股票投资策略</p> <p>(1) 外向企业主题的定义</p> <p>本基金所指的外向企业股票是指沪深 A 股中海外业务收入或成本相对主营业务收入或成本占比较高的上市公司发行的证券。按照学术界观点，外向型企业一般是指建立在国内，但产品和服务以海外市场为主要销售场所的企业。</p> <p>外向企业的发展与我国“走出去”的战略密切相关。“十三五”规划纲要明确提出，支持企业扩大海外投资，深度融入全球产业链、价值链、物流链。因此随着中国经济的崛起，人民币国际化步伐的推进以</p>

及在“一带一路”和“中国制造 2025”等推动下，越来越多的中国企业将走出去，开展国际合作，建设生产线、产业链等，从而成为外向企业。外向企业直接面向国际市场，积极参与国际分工和国际竞争，满足了中国经济跨国发展的需求，也顺应当前中国经济开放新战略。结合目前我国上市公司情况，本基金指的外向企业所涉及的行业包括原材料、工业、可选消费、信息技术、医疗保健等。

随着未来经济结构调整及发展等因素的影响，从事或者受益于上述主题外延也将逐渐扩大，本基金视实际情况调整外向企业的界定。

(2) 本基金将根据特定的筛选策略从沪深 A 股中精选 100 只具有外向企业特征的股票构建投资组合，具体策略包括以下四个方面的内容：

1) 外向企业 100 股票的选取及股票投资组合建仓策略

本基金采用量化方法精选具有外向企业特征的上市公司股票作为外向企业 100 股票。

首先，基金管理人将同时满足以下条件的沪深 A 股股票作为外向企业 100 股票的备选股票池：

- ①非 ST、*ST 股票，非暂停上市股票；
- ②经营状况良好、无重大违法违规事项。

其次，本基金在备选股票池中，按照下述方式选择 100 只股票作为外向企业 100 股票，并构建股票投资组合：

①对国内外宏观经济进行深入研究的基础上，结合国内外经济发展趋势及对人民币的走势进行判断，并根据海外业务收入或成本与主营业务收入或成本的比值，按照由高到低的顺序进行排名，然后结合公司市值，营业收入及所处行业等情况优选 100 只外向企业公司股票。

②股票投资组合由 100 只具有外向企业特征的股票组成。原则上，基金管理人股票投资组合中每只股票分配相同的投资权重，此外，本基金将深入分析成分股的估值水平、业绩增速、资产盈利水平、财务状况及股票市场交易情况，结合个股流动性、投资比例限制，适度超配基本面优良、低估值高成长的股票，并低配基本面较差、高估值低成长及预期的股票。

③另外，本基金将依托本公司投研团队的研究成果，自下而上精选部分备选股票池外的股票作为增强股票库，力争在最佳时机选择增强股票库中基本面优良、估值合理、高成长性的股票适度优化股票配置，以获取超额收益。

2) 不定期调整策略

在基金运行过程中，基金管理人将对股票投资组合的运行情况进行持续监测，当外向企业 100 股票中个股出现重大风险时，基金管理人将对外向企业 100 股票实施不定期调整。上述重大风险包括但不限于：上市公司股票被证券交易所实施退市风险警示或其他风险警示、上市公司出现重大违法违规事件、上市公司面临重大的不利行政处罚或司法诉讼、基金管理人认为其市场价格被操纵等情形。在出现上述风险时，基金管理人将执行不定期调整策略，在备选股票池中选择符合条件的股票替代原外向企业 100 股票中的出现重大投资风险的股票。

具体调整方法为：在备选股票池中剔除原外向企业 100 股票中发生上

述重大风险的股票,对备选股票池中的剩余股票根据海外业务收入或成本与主营业务收入或成本的比值,按照由高到低的顺序进行排名,然后结合公司市值,营业收入及所处行业等情况进行筛选,精选股票作为替代股票进入外向企业 100 股票。

新的外向企业 100 股票确定后,替代股票将继承原投资组合中被替代股票的投资权重,股票投资组合中其他股票的投资权重不发生变化。

3) 相关股票替代策略

当外向企业 100 股票中个股发生临时停牌,但因资产配置需求需要增加基金资产在各只股票上的资金配置时,基金管理人可以采取相关股票替代策略,即基金管理人在对股票市场的整体判断以及对个股的深入研究的基础上,选取与停牌股票相关性较高且流动性较好的沪深 A 股作为停牌股票的临时替代品种,以应对基金管理人对于停牌股票的购买需求。当停牌股票复牌后,基金管理人逐步变现临时替代股票并相应购买复牌后的股票。

4) 定期调整策略

在沪深 A 股上市公司发布完中期报告或年度报告后 60 个工作日内,基金管理人将对外向企业 100 股票和股票投资组合进行定期调整,即根据上述股票建仓策略重新筛选符合条件的股票作为外向企业 100 股票,构建新的股票投资组合,并对股票资产在各只股票的分配比例重新调整使其达到“等权重”的投资要求。

3、债券投资策略

本基金主要基于流动性管理需求投资于债券。本基金将结合宏观经济变化趋势、货币政策及不同债券品种的收益率水平、流动性和信用风险等因素,运用久期调整、凸度挖掘、信用分析、波动性交易、回购套利等策略,权衡到期收益率与市场流动性,精选个券并构建和调整债券组合,在追求债券资产投资收益的同时兼顾流动性和安全性。

4、资产支持证券投资策略

本基金通过对资产支持证券发行条款的分析、违约概率和提前偿付比率的预估,借用必要的数量模型来谋求对资产支持证券的合理定价,在严格控制风险、充分考虑风险补偿收益和市场流动性的条件下,谨慎选择风险调整后收益较高的品种进行投资。

本基金将严格控制资产支持证券的总体投资规模并进行分散投资,以降低流动性风险。

5、权证投资策略

本基金将权证的投资作为提高基金投资组合收益的辅助手段。根据权证对应公司基本面研究成果确定权证的合理估值,发现市场对股票权证的非理性定价;利用权证衍生工具的特性,通过权证与证券的组合投资,来达到改善组合风险收益特征的目的。

6、股指期货投资策略

本基金以套期保值为目的,参与股指期货交易。

本基金参与股指期货投资时机和数量的决策建立在对证券市场总体行情的判断和组合风险收益分析的基础上。基金管理人将根据宏观经济因素、政策及法规因素和资本市场因素,结合定性和定量方法,确定投资时机。基金管理人将结合股票投资的总体规模,以及中国证监会的相关限定和要求,确定参与股指期货交易的投资比例。

业绩比较基准	中证 500 指数收益率×80%+中证全债指数收益率×20%。
风险收益特征	本基金属于股票型基金，其预期收益及风险水平高于混合型基金、债券型基金与货币市场基金。
基金管理人	前海开源基金管理有限公司
基金托管人	中国建设银行股份有限公司

§ 3 主要财务指标和基金净值表现

3.1 主要财务指标

单位：人民币元

主要财务指标	报告期（2017年4月1日—2017年6月30日）
1. 本期已实现收益	441,813.11
2. 本期利润	4,155,758.90
3. 加权平均基金份额本期利润	0.0349
4. 期末基金资产净值	92,704,511.76
5. 期末基金份额净值	1.0659

注：①上述基金业绩指标不包括持有人认购或交易基金的各项费用，计入费用后实际收益水平要低于所列数字。

②本期已实现收益指基金本期利息收入、投资收益、其他收入(不含公允价值变动收益)扣除相关费用后的余额，本期利润为本期已实现收益加上本期公允价值变动收益。

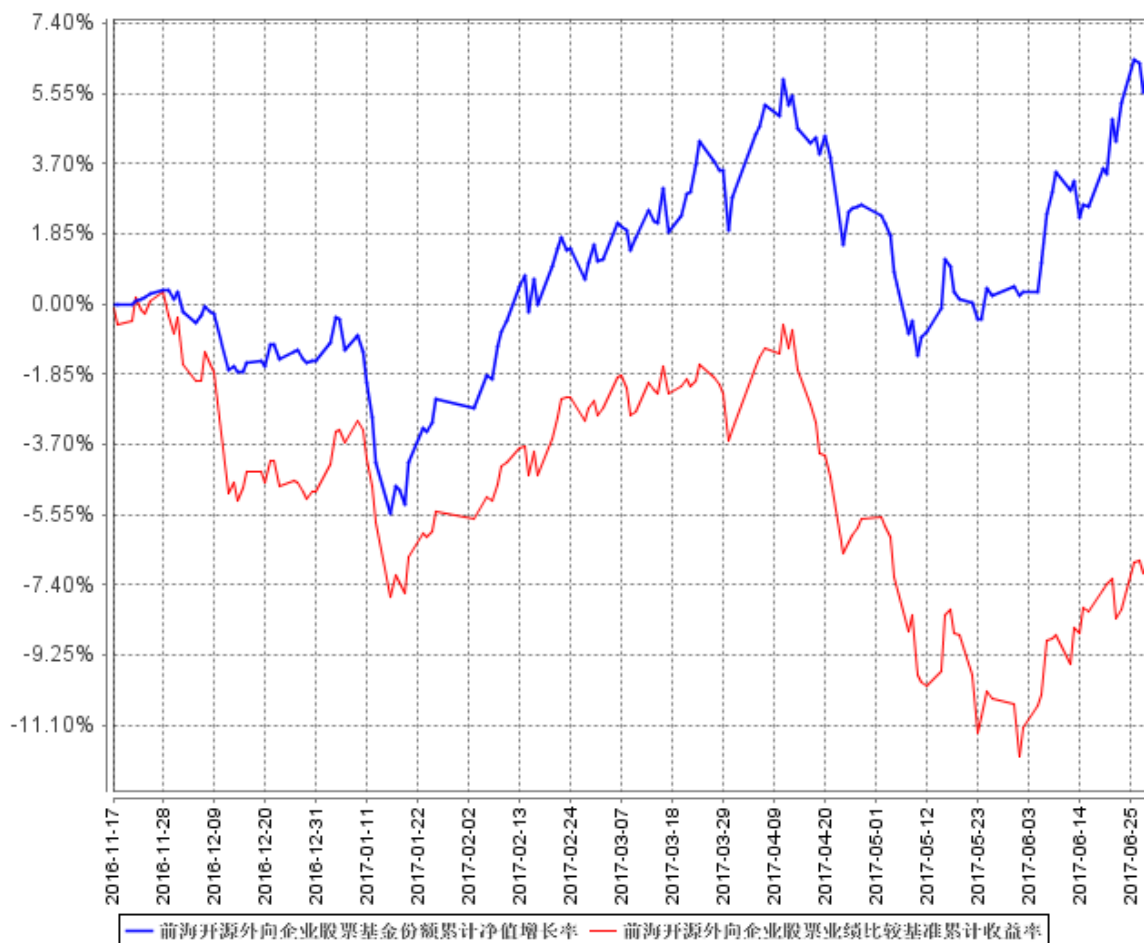
3.2 基金净值表现

3.2.1 本报告期基金份额净值增长率及其与同期业绩比较基准收益率的比较

阶段	净值增长率 ①	净值增长率 标准差②	业绩比较基 准收益率③	业绩比较基准 收益率标准差 ④	①—③	②—④
过去三个月	3.70%	0.71%	-3.24%	0.82%	6.94%	-0.11%

注：本基金的业绩比较基准为：中证 500 指数收益率×80%+中证全债指数收益率×20%。

3.2.2 自基金合同生效以来基金累计净值增长率变动及其与同期业绩比较基准收益率变动的比较



注：①本基金的基金合同于 2016 年 11 月 17 日生效，截至 2017 年 6 月 30 日止，本基金成立未满 1 年。

②本基金的建仓期为 6 个月，建仓期结束时各项资产配置比例符合基金合同规定。截至 2017 年 6 月 30 日，本基金建仓期结束未满 1 年。

3.3 其他指标

无。

§ 4 管理人报告

4.1 基金经理（或基金经理小组）简介

姓名	职务	任本基金的基金经理期限	证券从业年限	说明
----	----	-------------	--------	----

		任职日期	离任日期		
苏天杉	本基金的基金经理、公司执行投资总监	2016年11月17日	-	5年	苏天杉先生，美国罗彻斯特大学商学院MBA、对外经济贸易大学管理学硕士、美国注册金融分析师（CFA）。2011年加入美国领航基金（Vanguard Group）费城总部，任投资管理部投资分析师。曾任英特尔（Intel）全球新兴市场情报分析经理，高级分析师。现任前海开源基金管理有限公司执行投资总监。

注：①对基金的首任基金经理，其“任职日期”为基金合同生效日，“离任日期”为根据公司决定确定的解聘日期，对此后的非首任基金经理，“任职日期”和“离任日期”分别指根据公司决定确定的聘任日期和解聘日期。

②证券从业的含义遵从行业协会《证券业从业人员资格管理办法》的相关规定。

4.2 管理人对报告期内本基金运作合规守信情况的说明

本报告期内，本基金管理人严格遵守《中华人民共和国证券投资基金法》及其各项实施细则、《前海开源外向企业股票型证券投资基金基金合同》和其他有关法律法规的规定，本着诚实信用、勤勉尽责的原则管理和运用基金资产，在严格控制风险的基础上，为基金持有人谋求最大利益。本报告期内，基金运作整体合法合规，没有损害基金持有人利益。基金的投资范围、投资比例及投资组合符合有关法律法规及基金合同的规定。

4.3 公平交易专项说明

4.3.1 公平交易制度的执行情况

本报告期内，本基金管理人严格执行《证券投资基金管理公司公平交易制度指导意见》，完善相应制度及流程，通过系统和人工等各种方式在各业务环节严格控制交易公平执行，公平对待旗下管理的所有基金和投资组合。

4.3.2 异常交易行为的专项说明

本基金于本报告期内不存在异常交易行为。本报告期内基金管理人管理的所有投资组合参与的交易所公开竞价同日反向交易成交较少的单边交易量没有超过该证券当日成交量的 5% 的情况。

4.4 报告期内基金投资策略和运作分析

市场流动性在二季度显著收紧，基金的运作以稳健为目标，坚持价值投资。二季度本基金仍继续投资于外向型企业，坚持在公司层面精选个股，选取在国际市场有竞争力的标的。

4.5 报告期内基金的业绩表现

本基金本报告期内，基金份额净值增长率为 3.70%，业绩比较基准收益率为-3.24%。

4.6 报告期内基金持有人数或基金资产净值预警说明

本基金本报告期内，未出现连续二十个工作日基金份额持有人数量不满二百人或者基金资产净值低于五千万元的情形。

§ 5 投资组合报告

5.1 报告期末基金资产组合情况

序号	项目	金额（元）	占基金总资产的比例（%）
1	权益投资	83,022,249.42	86.88
	其中：股票	83,022,249.42	86.88
2	基金投资	-	-
3	固定收益投资	-	-
	其中：债券	-	-
	资产支持证券	-	-
4	贵金属投资	-	-
5	金融衍生品投资	-	-
6	买入返售金融资产	-	-
	其中：买断式回购的买入返售金融资产	-	-
7	银行存款和结算备付金合计	7,655,686.52	8.01
8	其他资产	4,882,762.89	5.11
9	合计	95,560,698.83	100.00

5.2 报告期末按行业分类的股票投资组合

5.2.1 报告期末按行业分类的境内股票投资组合

代码	行业类别	公允价值（元）	占基金资产净值比例（%）
A	农、林、牧、渔业	-	-
B	采矿业	1,018,784.00	1.10
C	制造业	46,690,195.53	50.36
D	电力、热力、燃气及水生产和供应业	524,458.00	0.57
E	建筑业	3,879,853.90	4.19
F	批发和零售业	-	-
G	交通运输、仓储和邮政业	927,657.35	1.00
H	住宿和餐饮业	-	-
I	信息传输、软件和信息技术服务业	6,454,777.45	6.96
J	金融业	23,184,157.19	25.01
K	房地产业	107,456.00	0.12
L	租赁和商务服务业	234,910.00	0.25
M	科学研究和技术服务业	-	-
N	水利、环境和公共设施管理业	-	-
O	居民服务、修理和其他服务业	-	-
P	教育	-	-
Q	卫生和社会工作	-	-
R	文化、体育和娱乐业	-	-
S	综合	-	-
	合计	83,022,249.42	89.56

5.2.2 报告期末按行业分类的港股通投资股票投资组合

本基金本报告期末未通过港股通机制投资港股。

5.3 报告期末按公允价值占基金资产净值比例大小排序的前十名股票投资明细

序号	股票代码	股票名称	数量（股）	公允价值（元）	占基金资产净值比例（%）
1	600050	中国联通	623,037	4,267,803.45	4.60
2	000651	格力电器	88,953	3,662,195.01	3.95
3	000333	美的集团	80,620	3,469,884.80	3.74
4	601318	中国平安	65,224	3,235,762.64	3.49

5	600660	福耀玻璃	123,071	3,204,768.84	3.46
6	000063	中兴通讯	134,893	3,202,359.82	3.45
7	002415	海康威视	95,769	3,093,338.70	3.34
8	600276	恒瑞医药	55,424	2,803,900.16	3.02
9	601398	工商银行	386,923	2,031,345.75	2.19
10	601288	农业银行	526,350	1,852,752.00	2.00

5.4 报告期末按债券品种分类的债券投资组合

本基金本报告期末未持有债券。

5.5 报告期末按公允价值占基金资产净值比例大小排序的前五名债券投资明细

本基金本报告期末未持有债券。

5.6 报告期末按公允价值占基金资产净值比例大小排序的前十名资产支持证券投资明细

本基金本报告期末未持有资产支持证券。

5.7 报告期末按公允价值占基金资产净值比例大小排序的前五名贵金属投资明细

本基金本报告期末未持有贵金属。

5.8 报告期末按公允价值占基金资产净值比例大小排序的前五名权证投资明细

本基金本报告期末未持有权证。

5.9 报告期末本基金投资的股指期货交易情况说明

5.9.1 报告期末本基金投资的股指期货持仓和损益明细

本基金本报告期末未投资股指期货。

5.9.2 本基金投资股指期货的投资政策

本基金本报告期末未投资股指期货。

5.10 报告期末本基金投资的国债期货交易情况说明

5.10.1 本期国债期货投资政策

本基金本报告期末未投资国债期货。

5.10.2 报告期末本基金投资的国债期货持仓和损益明细

本基金本报告期末未投资国债期货。

5.10.3 本期国债期货投资评价

本基金本报告期末未投资国债期货。

5.11 投资组合报告附注

5.11.1

本基金投资的前十名证券的发行主体本期没有出现被监管部门立案调查，或在报告编制日前一年内受到公开谴责、处罚的情形。

5.11.2

基金投资的前十名股票没有超出基金合同规定的备选股票库。

5.11.3 其他资产构成

序号	名称	金额（元）
1	存出保证金	71,491.23
2	应收证券清算款	4,808,973.08
3	应收股利	-
4	应收利息	2,003.01
5	应收申购款	295.57
6	其他应收款	-
7	待摊费用	-
8	其他	-
9	合计	4,882,762.89

5.11.4 报告期末持有的处于转股期的可转换债券明细

本基金本报告期末未持有可转换债券。

5.11.5 报告期末前十名股票中存在流通受限情况的说明

序号	股票代码	股票名称	流通受限部分的公允价值(元)	占基金资产净值比例(%)	流通受限情况说明
1	600050	中国联通	4,267,803.45	4.60	重大事项

5.11.6 投资组合报告附注的其他文字描述部分

由于四舍五入原因，分项之和与合计可能有尾差。

§ 6 开放式基金份额变动

单位：份

报告期期初基金份额总额	165,608,669.57
报告期期间基金总申购份额	564,709.44
减：报告期期间基金总赎回份额	79,199,717.32
报告期期间基金拆分变动份额（份额减少以“-”填列）	-
报告期期末基金份额总额	86,973,661.69

注：总申购份额含红利再投、转换入份额，总赎回份额含转换出份额。

§ 7 基金管理人运用固有资金投资本基金情况**7.1 基金管理人持有本基金份额变动情况**

本报告期内基金管理人未持有本基金份额。

7.2 基金管理人运用固有资金投资本基金交易明细

本报告期内基金管理人未运用固有资金申购、赎回、买卖本基金份额。

§ 8 影响投资者决策的其他重要信息

8.1 报告期内单一投资者持有基金份额比例达到或超过 20%的情况

无。

8.2 影响投资者决策的其他重要信息

无。

§ 9 备查文件目录

9.1 备查文件目录

- (1) 中国证券监督管理委员会批准前海开源外向企业股票型证券投资基金设立的文件
- (2) 《前海开源外向企业股票型证券投资基金基金合同》
- (3) 《前海开源外向企业股票型证券投资基金托管协议》
- (4) 基金管理人业务资格批件、营业执照和公司章程
- (5) 前海开源外向企业股票型证券投资基金在指定报刊上各项公告的原稿

9.2 存放地点

基金管理人、基金托管人处

9.3 查阅方式

- (1) 投资者可在营业时间免费查阅，也可按工本费购买复印件
- (2) 投资者对本报告书如有疑问，可咨询本基金管理人前海开源基金管理有限公司，客户服务电话：4001-666-998（免长途话费）
- (3) 投资者可访问本基金管理人公司网站，网址：www.qhkyfund.com

前海开源基金管理有限公司

2017 年 7 月 21 日