

# 前海开源祥和债券型证券投资基金 2017 年第 2 季度报告

2017 年 6 月 30 日

基金管理人：前海开源基金管理有限公司

基金托管人：交通银行股份有限公司

报告送出日期：2017 年 7 月 21 日

## § 1 重要提示

基金管理人的董事会及董事保证本报告所载资料不存在虚假记载、误导性陈述或重大遗漏，并对其内容的真实性、准确性和完整性承担个别及连带责任。

基金托管人交通银行股份有限公司根据本基金合同规定，于 2017 年 7 月 18 日复核了本报告中的财务指标、净值表现和投资组合报告等内容，保证复核内容不存在虚假记载、误导性陈述或者重大遗漏。

基金管理人承诺以诚实信用、勤勉尽责的原则管理和运用基金资产，但不保证基金一定盈利。

基金的过往业绩并不代表其未来表现。投资有风险，投资者在作出投资决策前应仔细阅读本基金的招募说明书。

本报告中财务资料未经审计。

本报告期自 2017 年 4 月 1 日起至 6 月 30 日止。

## § 2 基金产品概况

基金简称	前海开源祥和债券
交易代码	003218
基金运作方式	契约型开放式
基金合同生效日	2016 年 11 月 28 日
报告期末基金份额总额	199,173,626.98 份
投资目标	本基金在追求本金安全、保持资产流动性的基础上，通过积极主动的投资管理，力争为投资者提供高于业绩比较基准的长期稳定投资回报。
投资策略	<p>本基金的投资策略主要有以下六方面内容：</p> <p>1、资产配置策略</p> <p>在大类资产配置中，本基金综合运用定性和定量的分析手段，在充分研究宏观经济因素的基础上，判断宏观经济周期所处阶段和未来发展趋势。本基金将依据经济周期理论，结合对证券市场的研究、分析和风险评估，分析未来一段时期内本基金在大类资产的配置方面的风险和收益预期，评估相关投资标的的投资价值，制定本基金在固定收益类、权益类和现金等大类资产之间的配置比例。</p> <p>2、债券投资策略</p> <p>本基金债券投资将主要采取组合久期配置策略，同时辅之以收益率曲线策略、骑乘策略、息差策略、可转换债券投资策略、中小企业私募债券投资策略、证券公司短期公司债券投资策略等积极投资策略。</p> <p>（1）组合久期配置策略</p> <p>本基金将采用自上而下的组合久期管理策略，从而有效控制基金资产的组合利率风险。基金管理人将对宏观经济周期所处阶段和法定及市场利率变化趋势进行研究判断，同时结合债券收益率水平来确定组合目标久期。基本原则为：如果预期利率上升，本基金将缩短组合的久期，以减小债券价格下降带来的风险；反之，如果预期利率下降，本</p>

基金将增加组合的久期，以较多地获得债券价格上升带来的收益。

#### (2) 收益率曲线策略

本基金将通过对收益率曲线变化的预测，适时采用子弹式、杠铃或梯形策略构造组合，动态调整组合长、中、短期债券的搭配，以期在收益率曲线调整的过程中获得较好收益。

#### (3) 骑乘策略

本基金将通过骑乘策略来增强组合的持有期收益。该策略首先对收益率曲线进行分析，当债券收益率曲线比较陡峭时，也即相邻期限利差较大时，在可选的目标久期区间买入期限位于收益率曲线较陡峭处右侧的债券也即收益率水平处于相对高位的债券。在收益率曲线不变的情况下，随着持有期限的延长，其剩余期限将发生衰减，债券收益率将沿着陡峭的收益率曲线产生较大幅度的下滑，债券价格将升高，从而获得较高的资本收益。

#### (4) 息差策略

本基金将在回购利率低于债券收益率的情形下，通过正回购将所获得的资金投资于债券，从而利用杠杆放大债券投资的收益。

#### (5) 可转换债券投资策略

可转换债券兼备权益类证券与固定收益类证券的特性，具有抵御下行风险、分享股票价格上涨收益的特点。本基金将通过相对价值分析、基本面研究、估值分析、可转换债券条款分析，选择公司基本素质优良、其对应的基础证券有着较高上涨潜力的可转换债券进行投资。

#### (6) 中小企业私募债券投资策略

本基金对中小企业私募债的投资综合考虑安全性、收益性和流动性等方面特征进行全方位的研究和比较，对个券发行主体的性质、行业、经营情况、以及债券的增信措施等进行全面分析，选择具有优势的品种进行投资，并通过久期控制和调整、适度分散投资来管理组合的风险。

#### (7) 证券公司短期公司债券投资策略

本基金将通过对证券行业分析、证券公司资产负债分析、公司现金流分析等调查研究，分析证券公司短期公司债券的违约风险及合理的利差水平，对证券公司短期公司债券进行独立、客观的价值评估。

### 3、股票投资策略

本基金将精选有良好增值潜力的股票构建股票投资组合。股票投资策略将从定性和定量两方面入手，定性方面主要考察上市公司所属行业发展前景、行业地位、竞争优势、管理团队、创新能力等多种因素；定量方面考量公司估值、资产质量及财务状况，比较分析各优质上市公司的估值、成长及财务指标，优先选择具有相对比较优势的公司作为最终股票投资对象。

### 4、国债期货投资策略

本基金对国债期货的投资以套期保值为主要目的。本基金将结合国债交易市场和期货交易市场的收益性、流动性的情况，通过多头或空头套期保值等投资策略进行套期保值，以获取超额收益。

### 5、资产支持证券投资策略

本基金通过对资产支持证券发行条款的分析、违约概率和提前偿付比率的预估，借用必要的数量模型来谋求对资产支持证券的合理定价，

	<p>在严格控制风险、充分考虑风险补偿收益和市场流动性的条件下，谨慎选择风险调整后收益较高的品种进行投资。</p> <p>本基金将严格控制资产支持证券的总体投资规模并进行分散投资，以降低流动性风险。</p> <p>6、权证投资策略</p> <p>在权证投资方面，本基金根据权证对应公司基本面研究成果确定权证的合理估值，发现市场对股票权证的非理性定价；利用权证衍生工具的特性，通过权证与证券的组合投资，来达到改善组合风险收益特征的目的。</p>	
业绩比较基准	中债综合指数收益率*90%+沪深 300 指数收益率*10%。	
风险收益特征	本基金为债券型基金，其预期风险与预期收益高于货币市场基金，低于混合型基金和股票型基金。	
基金管理人	前海开源基金管理有限公司	
基金托管人	交通银行股份有限公司	
下属分级基金的基金简称	前海开源祥和债券 A	前海开源祥和债券 C
下属分级基金的交易代码	003218	003219
报告期末下属分级基金的份额总额	198,735,355.17 份	438,271.81 份

### § 3 主要财务指标和基金净值表现

#### 3.1 主要财务指标

单位：人民币元

主要财务指标	报告期（2017年4月1日—2017年6月30日）	
	前海开源祥和债券 A	前海开源祥和债券 C
1. 本期已实现收益	2,323,509.23	5,410.37
2. 本期利润	3,243,226.06	9,663.74
3. 加权平均基金份额本期利润	0.0163	0.0184
4. 期末基金资产净值	203,561,058.85	453,367.79
5. 期末基金份额净值	1.0243	1.0344

注：①上述基金业绩指标不包括持有人认购或交易基金的各项费用，计入费用后实际收益水平要低于所列数字。

②本期已实现收益指基金本期利息收入、投资收益、其他收入(不含公允价值变动收益)扣除相关费用后的余额，本期利润为本期已实现收益加上本期公允价值变动收益。

## 3.2 基金净值表现

### 3.2.1 本报告期基金份额净值增长率及其与同期业绩比较基准收益率的比较

前海开源祥和债券 A

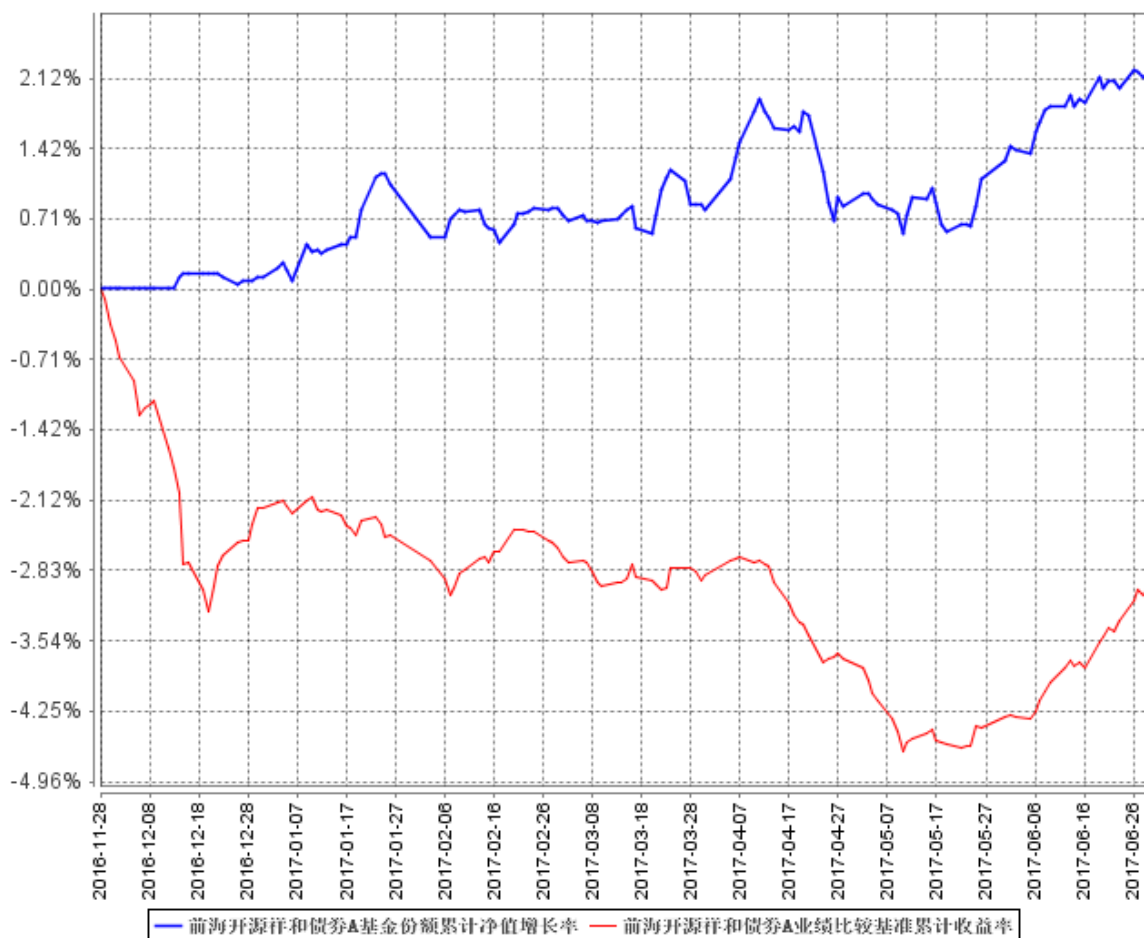
阶段	净值增长率①	净值增长率标准差②	业绩比较基准收益率③	业绩比较基准收益率标准差④	①—③	②—④
过去三个月	1.62%	0.16%	-0.19%	0.11%	1.81%	0.05%

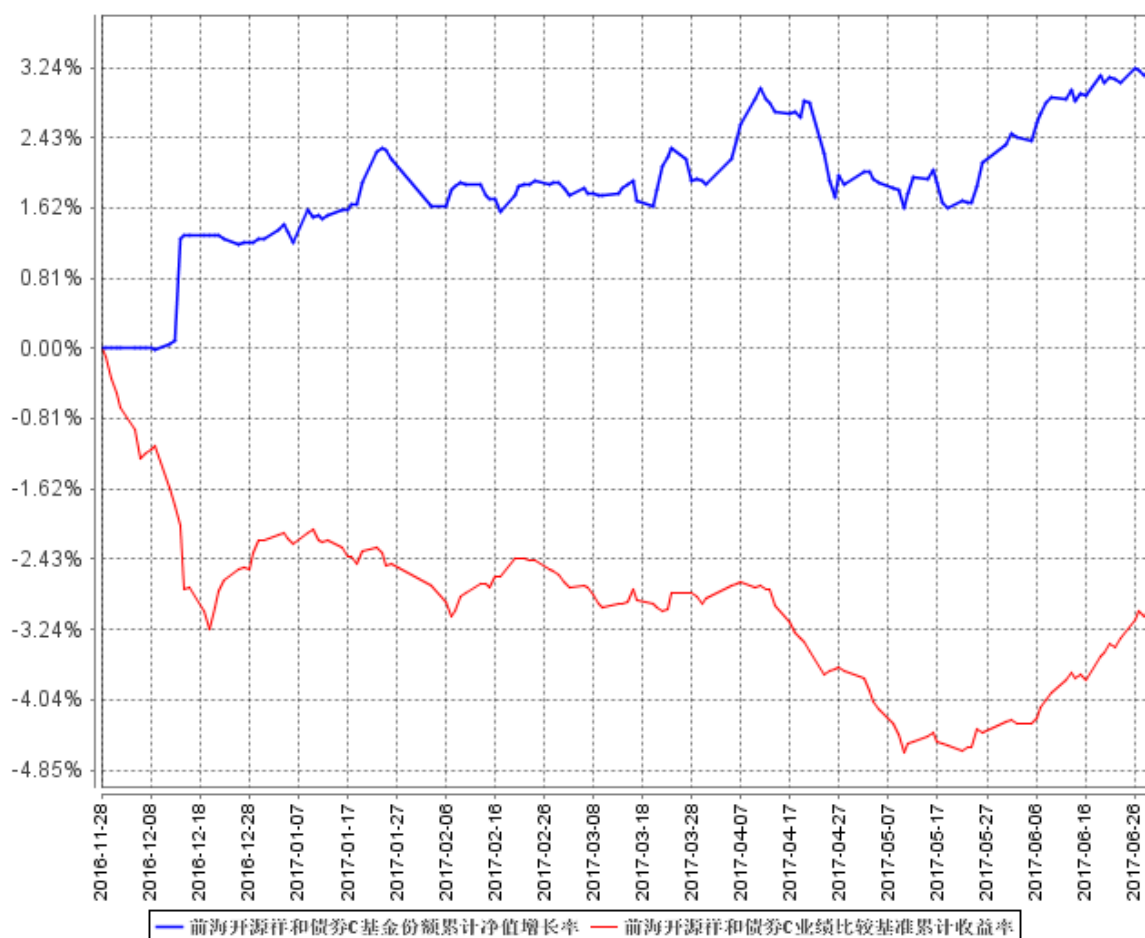
前海开源祥和债券 C

阶段	净值增长率①	净值增长率标准差②	业绩比较基准收益率③	业绩比较基准收益率标准差④	①—③	②—④
过去三个月	1.53%	0.16%	-0.19%	0.11%	1.72%	0.05%

注：本基金的业绩比较基准为：中债综合指数收益率×90%+沪深 300 指数收益率×10%。

### 3.2.2 自基金合同生效以来基金累计净值增长率变动及其与同期业绩比较基准收益率变动的比较





注：①本基金的基金合同于2016年11月28日生效，截至2017年6月30日止，本基金成立未满1年。

②本基金的建仓期为6个月，建仓期结束时各项资产配置比例符合基金合同规定。截至2017年6月30日，本基金建仓期结束未满1年。

### 3.3 其他指标

无。

## § 4 管理人报告

### 4.1 基金经理（或基金经理小组）简介

姓名	职务	任本基金的基金经理期限		证券从业年限	说明
		任职日期	离任日期		
丁骏	本基金的基金经理、公	2016年11月28日	-	15年	丁骏先生，博士研究生。历任中国建设银行浙江省分行国际业务部本外币交易

	司 联席 投资 总 监				员、经济师，国泰君安证券股份有限公司企业融资部业务经理、高级经理，长盛基金管理有限公司研究发展部行业研究员、机构理财部组合经理助理，基金同盛、长盛同智基金经理。现任前海开源基金管理有限公司董事总经理、联席投资总监。
刘静	本基金的基金经理、公司联席投资总监、固定收益部负责人	2016 年 11 月 28 日	-	15 年	刘静女士，经济学硕士。历任长盛基金管理有限公司债券高级交易员、基金经理助理、长盛货币市场基金基金经理、长盛全债指数增强型债券投资基金基金经理、长盛积极配置债券投资基金基金经理，现任前海开源基金管理有限公司董事总经理、联席投资总监、固定收益部负责人。
邱杰	本基金的基金经理、公司董事总经理	2017 年 2 月 20 日	-	9 年	邱杰先生，经济学硕士。历任南方基金管理有限公司研究部行业研究员、中小盘股票研究员、制造业组组长；建信基金管理有限公司研究员。现任前海开源基金管理有限公司董事总经理。

注：①对基金的首任基金经理，其“任职日期”为基金合同生效日，“离任日期”为根据公司决定确定的解聘日期，对此后的非首任基金经理，“任职日期”和“离任日期”分别指根据公司决定确定的聘任日期和解聘日期。

②证券从业的含义遵从行业协会《证券业从业人员资格管理办法》的相关规定。

#### 4.2 管理人对报告期内本基金运作合规守信情况的说明

本报告期内，本基金管理人严格遵守《中华人民共和国证券投资基金法》及其各项实施细则、《前海开源祥和债券型证券投资基金基金合同》和其他有关法律法规的规定，本着诚实信用、勤勉尽责的原则管理和运用基金资产，在严格控制风险的基础上，为基金持有人谋求最大利益。本报告期内，基金运作整体合法合规，没有损害基金持有人利益。基金的投资范围、投资比例及投资组合符合有关法律法规及基金合同的规定。

### 4.3 公平交易专项说明

#### 4.3.1 公平交易制度的执行情况

本报告期内，本基金管理人严格执行《证券投资基金管理公司公平交易制度指导意见》，完善相应制度及流程，通过系统和人工等各种方式在各业务环节严格控制交易公平执行，公平对待旗下管理的所有基金和投资组合。

#### 4.3.2 异常交易行为的专项说明

本基金于本报告期内不存在异常交易行为。本报告期内基金管理人管理的所有投资组合参与的交易所公开竞价同日反向交易成交较少的单边交易量没有超过该证券当日成交量的 5% 的情况。

### 4.4 报告期内基金投资策略和运作分析

债市方面，本报告期内，经济企稳态势延续，通胀有所回升但绝对水平仍较低，基本面对债市影响较为有限。4 月~5 月监管机构密集发文限制同业套利、资金池等业务，监管力度明显加强，叠加银行对半年末流动性较为悲观，收益率大幅上行。6 月中旬后，因此前银行准备已较为充分，叠加央行维稳、资金投放与到期错位，资金面逐步转为宽松，收益率企稳回落。整个季度来看，利率债收益曲线陡峭化上行，国债收益率上行幅度大于国开；高等级信用债收益曲线以平行上行为主，中低等级信用债收益曲线陡峭化上行；同业存单利率及 3m-1m 的利差先上后下，于 6 月上旬达到阶段性顶部。

操作上，因管理人基于前期对债市的前瞻性分析认为债市风险还未充分释放，在债券投资上较为谨慎，期间配置主要以短久期的中高等级信用债为主，以获取较为稳定的票息，并且期间适当参与了一些无风险跨市场套利的投资机会，获得了较好的收益。

三季度，预计经济仍有望维持平稳，通胀虽受基数效应的影响继续回升但绝对水平不高，基本面对债市影响仍有限。在去杠杆取得一定成效的情况下监管力度可能会有所缓和，但因去杠杆的大方向不变，在去杠杆达到监管合意水平之前，货币政策明显放松的可能性不大，银行负债成本下行空间有限，债市趋势性机会仍需等待。基于上述判断，将继续保持谨慎，债券部分的投资仍将以短久期的中高等级信用债为主，以获取稳定票息为主要策略。如果市场出现趋势性机会，我们将择机适当拉长久期，以提高组合的弹性及进攻性，力争获取更好的超额收益；另外继续积极关注跨市场的无风险套利机会。



#### 4.5 报告期内基金的业绩表现

本基金本报告期内，A 类基金份额净值增长率为 1.62%，同期业绩比较基准收益率为-0.19%；C 类基金份额净值增长率为 1.53%，同期业绩比较基准收益率为-0.19%。

#### 4.6 报告期内基金持有人数或基金资产净值预警说明

本基金本报告期内，出现了连续二十个工作日基金资产净值低于五千万元的情形，未出现连续二十个工作日基金份额持有人数量不满二百人的情形。

### § 5 投资组合报告

#### 5.1 报告期末基金资产组合情况

序号	项目	金额（元）	占基金总资产的比例（%）
1	权益投资	17,415,449.60	7.87
	其中：股票	17,415,449.60	7.87
2	基金投资	-	-
3	固定收益投资	169,297,400.01	76.52
	其中：债券	132,531,100.00	59.90
	资产支持证券	36,766,300.01	16.62
4	贵金属投资	-	-
5	金融衍生品投资	-	-
6	买入返售金融资产	-	-
	其中：买断式回购的买入返售金融资产	-	-
7	银行存款和结算备付金合计	31,454,656.92	14.22
8	其他资产	3,080,657.97	1.39
9	合计	221,248,164.50	100.00

#### 5.2 报告期末按行业分类的股票投资组合

##### 5.2.1 报告期末按行业分类的境内股票投资组合

代码	行业类别	公允价值（元）	占基金资产净值比例（%）
A	农、林、牧、渔业	-	-
B	采矿业	-	-
C	制造业	11,323,250.00	5.55
D	电力、热力、燃气及水生产和供	-	-

	应业		
E	建筑业	-	-
F	批发和零售业	-	-
G	交通运输、仓储和邮政业	4,037,199.60	1.98
H	住宿和餐饮业	-	-
I	信息传输、软件和信息技术服务业	-	-
J	金融业	2,055,000.00	1.01
K	房地产业	-	-
L	租赁和商务服务业	-	-
M	科学研究和技术服务业	-	-
N	水利、环境和公共设施管理业	-	-
O	居民服务、修理和其他服务业	-	-
P	教育	-	-
Q	卫生和社会工作	-	-
R	文化、体育和娱乐业	-	-
S	综合	-	-
	合计	17,415,449.60	8.54

### 5.2.2 报告期末按行业分类的港股通投资股票投资组合

本基金本报告期末未通过港股通机制投资港股。

### 5.3 报告期末按公允价值占基金资产净值比例大小排序的前十名股票投资明细

序号	股票代码	股票名称	数量（股）	公允价值（元）	占基金资产净值比例（%）
1	603008	喜临门	240,000	4,274,400.00	2.10
2	000910	大亚科技	110,000	2,732,400.00	1.34
3	002508	老板电器	50,000	2,174,000.00	1.07
4	600104	上汽集团	69,000	2,142,450.00	1.05
5	600029	南方航空	239,908	2,087,199.60	1.02
6	600016	民生银行	250,000	2,055,000.00	1.01
7	601111	中国国航	200,000	1,950,000.00	0.96

注：本基金本报告期末仅持有以上股票。

### 5.4 报告期末按债券品种分类的债券投资组合

序号	债券品种	公允价值（元）	占基金资产净值比例（%）
1	国家债券	9,921,000.00	4.86
2	央行票据	-	-
3	金融债券	-	-

	其中：政策性金融债	-	-
4	企业债券	62,430,100.00	30.60
5	企业短期融资券	60,180,000.00	29.50
6	中期票据	-	-
7	可转债（可交换债）	-	-
8	同业存单	-	-
9	其他	-	-
10	合计	132,531,100.00	64.96

### 5.5 报告期末按公允价值占基金资产净值比例大小排序的前五名债券投资明细

序号	债券代码	债券名称	数量（张）	公允价值（元）	占基金资产净值比例（%）
1	112208	14 华邦 01	150,000	15,469,500.00	7.58
2	112257	15 荣盛 02	150,000	15,000,000.00	7.35
3	112276	15 金鸿债	120,000	11,961,600.00	5.86
4	041656022	16 新中泰集 CP001	100,000	10,072,000.00	4.94
5	112381	16 华联债	100,000	10,067,000.00	4.93

### 5.6 报告期末按公允价值占基金资产净值比例大小排序的前十名资产支持证券投资明细

序号	证券代码	证券名称	数量（份）	公允价值（元）	占基金资产净值比例（%）
1	142047	花呗 04A1	150,000	14,879,847.95	7.29
2	131965	借呗 01A1	120,000	11,949,139.73	5.86
3	116384	万科 2A1	100,000	9,937,312.33	4.87

注：本基金本报告期末仅持有以上资产支持证券。

### 5.7 报告期末按公允价值占基金资产净值比例大小排序的前五名贵金属投资明细

本基金本报告期末未持有贵金属。

### 5.8 报告期末按公允价值占基金资产净值比例大小排序的前五名权证投资明细

本基金本报告期末未持有权证。

## 5.9 报告期末本基金投资的国债期货交易情况说明

### 5.9.1 本期国债期货投资政策

本基金本报告期末未投资国债期货。

### 5.9.2 报告期末本基金投资的国债期货持仓和损益明细

本基金本报告期末未投资国债期货。

### 5.9.3 本期国债期货投资评价

本基金本报告期末未投资国债期货。

## 5.10 投资组合报告附注

### 5.10.1

本基金投资的前十名证券的发行主体本期没有出现被监管部门立案调查，或在报告编制日前一年内受到公开谴责、处罚的情形。

### 5.10.2

基金投资的前十名股票没有超出基金合同规定的备选股票库。

### 5.10.3 其他资产构成

序号	名称	金额（元）
1	存出保证金	22,365.29
2	应收证券清算款	-
3	应收股利	-
4	应收利息	3,058,272.68
5	应收申购款	20.00
6	其他应收款	-
7	待摊费用	-
8	其他	-
9	合计	3,080,657.97

### 5.10.4 报告期末持有的处于转股期的可转换债券明细

本基金本报告期末未持有可转换债券。

### 5.10.5 报告期末前十名股票中存在流通受限情况的说明

本基金本报告期末前十名股票中不存在流通受限的情况。

### 5.10.6 投资组合报告附注的其他文字描述部分

由于四舍五入原因，分项之和与合计可能有尾差。

## § 6 开放式基金份额变动

单位：份

项目	前海开源祥和债券 A	前海开源祥和债券 C
报告期期初基金份额总额	198,858,701.50	850,457.17
报告期期间基金总申购份额	35,756.46	36,493.95
减：报告期期间基金总赎回份额	159,102.79	448,679.31
报告期期间基金拆分变动份额（份额减少以“-”填列）	-	-
报告期期末基金份额总额	198,735,355.17	438,271.81

注：总申购份额含红利再投、转换入份额，总赎回份额含转换出份额。

## § 7 基金管理人运用固有资金投资本基金情况

### 7.1 基金管理人持有本基金份额变动情况

本报告期内基金管理人未持有本基金份额。

### 7.2 基金管理人运用固有资金投资本基金交易明细

本报告期内基金管理人未运用固有资金申购、赎回、买卖本基金份额。

## § 8 影响投资者决策的其他重要信息

### 8.1 报告期内单一投资者持有基金份额比例达到或超过 20%的情况

投资者类别	报告期内持有基金份额变化情况					报告期末持有基金情况	
	序号	持有基金份额比例达到或者超过 20%的时间区间	期初份额	申购份额	赎回份额	持有份额	份额占比

机构	1	20170401-20170630	198,470,755.03	0.00	0.00	198,470,755.03	99.65%
个人	-	-	-	-	-	-	-

### 产品特有风险

#### 1. 巨额赎回风险

(1) 本基金单一投资者所持有的基金份额占比较大，单一投资者的巨额赎回，可能导致基金管理人被迫抛售证券以应付基金赎回的现金需要，对本基金的投资运作及净值表现产生较大影响；

(2) 单一投资者大额赎回时容易造成本基金发生巨额赎回。在发生巨额赎回情形时，在符合基金合同约定情况下，如基金管理人认为有必要，可延期办理本基金的赎回申请，投资者可能面临赎回申请被延期办理的风险；如果连续 2 个开放日以上（含）发生巨额赎回，基金管理人可能根据《基金合同》的约定暂停接受基金的赎回申请，对剩余投资者的赎回办理造成影响；

#### 2. 转换运作方式或终止基金合同的风险

单一投资者巨额赎回后，若本基金连续 60 个工作日基金份额持有人低于 200 人或基金资产净值低于 5000 万情形的，基金管理人应当向中国证监会提出解决方案，或按基金合同约定，转换运作方式或终止基金合同，其他投资者可能面临基金转换运作方式或终止基金合同的风险；

#### 3. 流动性风险

单一投资者巨额赎回可能导致本基金在短时间内无法变现足够的资产予以应对，可能会产生基金仓位调整困难，导致流动性风险；

4. 巨额赎回可能导致基金资产规模过小，导致部分投资受限而不能实现基金合同约定的投资目的及投资策略。

## 8.2 影响投资者决策的其他重要信息

无。

## § 9 备查文件目录

### 9.1 备查文件目录

- (1) 中国证券监督管理委员会批准前海开源祥和债券型证券投资基金设立的文件
- (2) 《前海开源祥和债券型证券投资基金基金合同》
- (3) 《前海开源祥和债券型证券投资基金托管协议》
- (4) 基金管理人业务资格批件、营业执照和公司章程
- (5) 前海开源祥和债券型证券投资基金在指定报刊上各项公告的原稿

### 9.2 存放地点

基金管理人、基金托管人处

### 9.3 查阅方式

- (1) 投资者可在营业时间免费查阅，也可按工本费购买复印件
- (2) 投资者对本报告书如有疑问，可咨询本基金管理人前海开源基金管理有限公司，客户服务电话：4001-666-998（免长途话费）
- (3) 投资者可访问本基金管理人公司网站，网址：[www.qhkyfund.com](http://www.qhkyfund.com)

前海开源基金管理有限公司

2017 年 7 月 21 日