

# 泰康安泰回报混合型证券投资基金 2017 年 第 2 季度报告

2017 年 6 月 30 日

基金管理人：泰康资产管理有限责任公司

基金托管人：交通银行股份有限公司

报告送出日期：2017 年 7 月 21 日

## § 1 重要提示

基金管理人的董事会及董事保证本报告所载资料不存在虚假记载、误导性陈述或重大遗漏，并对其内容的真实性、准确性和完整性承担个别及连带责任。

基金托管人交通银行股份有限公司根据本基金合同规定，于 2017 年 7 月 20 日复核了本报告中的财务指标、净值表现和投资组合报告等内容，保证复核内容不存在虚假记载、误导性陈述或者重大遗漏。

基金管理人承诺以诚实信用、勤勉尽责的原则管理和运用基金资产，但不保证基金一定盈利。

基金的过往业绩并不代表其未来表现。投资有风险，投资者在作出投资决策前应仔细阅读本基金的招募说明书及其更新。

本报告财务资料未经审计。

本报告期为 2017 年 4 月 1 日起至 2017 年 6 月 30 日止。

## § 2 基金产品概况

基金简称	泰康安泰回报混合
交易代码	002331
基金运作方式	契约型开放式
基金合同生效日	2016 年 3 月 23 日
报告期末基金份额总额	157,587,920.79 份
投资目标	本基金在严格控制风险和保持资产流动性的基础上，通过合理配置大类资产和精选投资标的，力求超越业绩比较基准的投资回报，实现基金资产的长期稳健增值。
投资策略	<p>本基金采用定性分析与定量分析相结合的分析框架，自上而下灵活配置大类资产，自下而上精选投资标的，在控制风险的前提下集中资金进行优质证券的投资管理，同时进行高效的流动性管理，力争利用主动式组合管理获得超过业绩比较基准的收益。</p> <p>大类资产配置方面，本基金综合考虑宏观、政策、市场供求、投资价值比较、风险水平等因素，在股票与债券等资产类别之间进行动态资产配置。</p> <p>固定收益类投资方面，本基金通过分析宏观经济运行情况、判断经济政策取向，对市场利率水平和收益率曲线未来的变化趋势做出预测和判断，结合债券市场资金供求结构及变化趋势，确定固定收益类资产的久期配置。另外，本基金在分析各类债券资产的信用风险、流动性风险及其收益率水平的基础上，通过比较或合理预期各类资产的风险与收益率变化，确定并动</p>

	态地调整优先配置的资产类别和配置比例。 权益类投资方面，在严格控制风险、保持资产流动性的前提下，本基金将适度参与权益类资产的投资，以增加基金收益。本基金在股票基本面研究的基础上，同时考虑投资者情绪、认知等决策因素的影响，精选具有持续竞争优势和增长潜力、估值合理的上市公司股票进行投资。
业绩比较基准	中债新综合财富（总值）指数收益率*75%+沪深 300 指数收益率*20%+金融机构人民币活期存款利率（税后）*5%
风险收益特征	本基金为混合型基金，预期收益和风险水平低于股票型基金，高于债券型基金与货币市场基金。
基金管理人	泰康资产管理有限责任公司
基金托管人	交通银行股份有限公司

### § 3 主要财务指标和基金净值表现

#### 3.1 主要财务指标

单位：人民币元

主要财务指标	报告期（2017年4月1日—2017年6月30日）
1. 本期已实现收益	-1,752,420.66
2. 本期利润	86,028.45
3. 加权平均基金份额本期利润	0.0005
4. 期末基金资产净值	160,559,444.32
5. 期末基金份额净值	1.0189

注：（1）本期已实现收益指基金本期利息收入、投资收益、其他收入（不含公允价值变动收益）扣除相关费用后的余额，本期利润为本期已实现收益加上本期公允价值变动收益。

（2）所述基金业绩指标不包括持有人认购或交易基金的各项费用，计入费用后实际收益水平要低于所列数字。

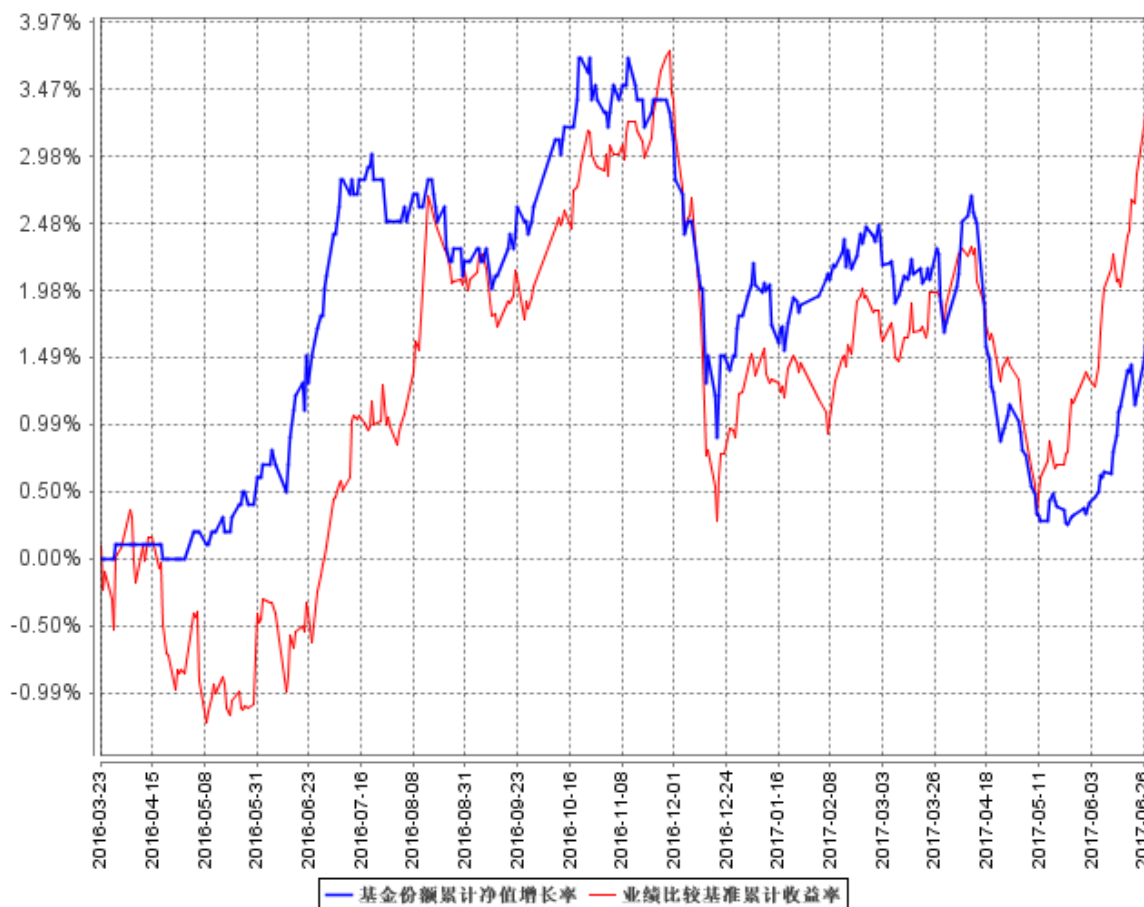
#### 3.2 基金净值表现

##### 3.2.1 本报告期基金份额净值增长率及其与同期业绩比较基准收益率的比较

阶段	净值增长率 ①	净值增长率 标准差②	业绩比较基 准收益率③	业绩比较基准 收益率标准差 ④	①—③	②—④
过去三个月	0.15%	0.16%	1.38%	0.15%	-1.23%	0.01%

### 3.2.2 自基金合同生效以来基金累计净值增长率变动及其与同期业绩比较基准收益率变动的比较

基金份额累计净值增长率与同期业绩比较基准收益率的历史走势对比图



注：1、本基金基金合同于 2016 年 3 月 23 日生效。

2、按照本基金的基金合同规定，基金管理人应当自基金合同生效之日起六个月内使基金的投资组合比例符合基金合同的约定，建仓期结束时本基金各项资产配置比例符合基金合同约定。

## § 4 管理人报告

### 4.1 基金经理（或基金经理小组）简介

姓名	职务	任本基金的基金经理期限		证券从业年限	说明
		任职日期	离任日期		
彭一博	本基金基金经理	2016 年 3 月 23 日	-	8	彭一博于 2015 年 7 月加入泰康资产管理有限责任公司，担任公募事业部投资部股票投资总监。曾在华夏基金管理有限公司担任行业研究员、基金

					<p>经理助理，2012 年 1 月 12 日至 2014 年 5 月 29 日担任兴和证券投资基金基金经理，2014 年 5 月至 2015 年 6 月任华夏兴和混合型证券投资基金基金经理。2015 年 11 月 2 日至今任泰康新回报灵活配置混合型证券投资基金基金经理。2016 年 3 月 23 日至今任泰康安泰回报混合型证券投资基金基金经理。2016 年 6 月 6 日起至今任泰康沪港深精选灵活配置混合型证券投资基金基金经理。2016 年 8 月 24 日至今担任泰康丰盈债券型证券投资基金基金经理。2016 年 12 月 21 日至今担任泰康恒泰回报灵活配置混合型证券投资基金基金经理。2016 年 12 月 29 日至今担任泰康沪港深价值优选灵活配置混合型证券投资基金基金经理。2017 年 1 月 22 日至今任泰康金泰回报 3 个月定期开放混合型证券投资基金基金经理。2017 年 6 月 15 日至今任泰康兴泰回报沪港深混合型证券投资基金基金经理。</p>
任翀	本基金基金经理	2016 年 3 月 23 日	-	8	<p>任翀于 2015 年 7 月加入泰康资产，现担任公募事业部固定收益投资经理。曾任职于安信基金管理有限公司固定收益投资部、中国银行总行金融市</p>

					<p>场总部。2016 年 3 月 23 日起至今担任泰康安泰回报混合型证券投资基金基金经理。</p> <p>2016 年 8 月 30 日起至今担任泰康安益纯债债券型证券投资基金基金经理。2016 年 12 月 26 日起至今担任泰康安惠纯债债券型证券投资基金基金经理。</p>
--	--	--	--	--	--

注：证券从业的含义遵从行业协会《证券业从业人员资格管理办法》的相关规定。表中的任职日期和离任日期均指公司相关公告中披露的日期。

#### 4.2 管理人对报告期内本基金运作合规守信情况的说明

本报告期内，本基金管理人严格遵守相关法律法规以及基金合同的约定，本基金运作整体合法合规，没有出现损害基金份额持有人利益的行为。

#### 4.3 公平交易专项说明

##### 4.3.1 公平交易制度的执行情况

本基金管理人公平对待旗下管理的所有基金和组合，建立了公平交易制度和流程，并严格执行。报告期内，本基金管理人严格执行证监会《证券投资基金管理公司公平交易制度指导意见》和公司内部公平交易制度，通过系统和人工等方式在各环节严格控制交易公平执行。在投资管理活动中，各投资组合按投资管理制度和流程独立决策，并在获得投资信息、投资建议和实施投资决策方面享有公平的机会。

##### 4.3.2 异常交易行为的专项说明

本基金管理人建立了异常交易的监控与报告制度，对异常交易行为进行事前、事中和事后的监控。报告期内，没有出现本基金管理人所有投资组合参与的交易所公开竞价同日反向交易成交较少的单边交易量超过该证券当日成交量 5% 的情况。报告期内未发现本基金存在异常交易行为。

#### 4.4 报告期内基金投资策略和运作分析

宏观方面，二季度经济总体平稳，回落幅度较为温和。出口增速保持高位，外需对国内的经济增长起到支撑作用；居民消费保持平稳；投资端有小幅下滑，但主要是受到基建和房地产投资小幅下滑的影响，制造业投资有所回升。通胀方面，PPI 从高位有所回落，CPI 从低位小幅回升，总体通胀温和。汇率方面，在美元贬值的背景下，人民币对美元呈现小幅升值的态势。

债券市场方面，利率呈现出先上再下的趋势。5月中旬之前，受到金融监管加强、美联储加息的影响，货币政策边际上有所趋紧，利率上行；随后监管协调加强，汇率企稳，货币政策受到美国加息的影响有所减弱，利率在震荡中有所回落。季度来看，10Y 国债上行 29bp，10Y 国开上行 14bp。

权益市场方面，二季度 A 股市场先下后上，涨幅明显，其中家用电器、食品饮料、非银金融、电子、银行等行业表现较好。

固收投资方面，报告期内，金融去杠杆政策趋严，金融机构自查导致债券抛售潮，债券尤其其中低等级信用债利率大幅上行，基金整体维持高等级中低久期策略。直到 6 月初，我们认为债券债和高等级信用债已初具配置价值，同时央行对市场流动性的呵护，以及监管协调性的加强，让我们相信市场可能已经阶段性见底，适度提高久期把握市场的反弹。权益投资方面，二季度基金采取了相对谨慎的投资策略，适当提高了仓位水平，重点配置了有色金属、农林牧渔等行业和个股，获取了一定收益。

#### 4.5 报告期内基金的业绩表现

泰康安泰回报混合

截止报告期末，本基金份额净值为 1.0189，本报告期份额净值增长率为 0.15%，同期业绩比较基准增长率为 1.38%。

#### 4.6 报告期内基金持有人数或基金资产净值预警说明

本报告期内本基金未出现连续二十个工作日基金份额持有人数量不满二百人或者基金资产净值低于五千万元的情形。

## § 5 投资组合报告

### 5.1 报告期末基金资产组合情况

序号	项目	金额（元）	占基金总资产的比例（%）
1	权益投资	24,224,580.94	13.49
	其中：股票	24,224,580.94	13.49
2	基金投资	-	-
3	固定收益投资	103,019,050.00	57.36
	其中：债券	103,019,050.00	57.36
	资产支持证券	-	-
4	贵金属投资	-	-
5	金融衍生品投资	-	-
6	买入返售金融资产	27,800,000.00	15.48
	其中：买断式回购的买入返售	-	-

	金融资产		
7	银行存款和结算备付金合计	22,733,163.79	12.66
8	其他资产	1,823,979.48	1.02
9	合计	179,600,774.21	100.00

注：本基金本报告期内未通过港股通交易机制投资港股。

## 5.2 报告期末按行业分类的股票投资组合

### 5.2.1 报告期末按行业分类的境内股票投资组合

代码	行业类别	公允价值（元）	占基金资产净值比例（%）
A	农、林、牧、渔业	1,270,260.48	0.79
B	采矿业	9,924,250.00	6.18
C	制造业	13,030,070.46	8.12
D	电力、热力、燃气及水生产和供应业	-	-
E	建筑业	-	-
F	批发和零售业	-	-
G	交通运输、仓储和邮政业	-	-
H	住宿和餐饮业	-	-
I	信息传输、软件和信息技术服务业	-	-
J	金融业	-	-
K	房地产业	-	-
L	租赁和商务服务业	-	-
M	科学研究和技术服务业	-	-
N	水利、环境和公共设施管理业	-	-
O	居民服务、修理和其他服务业	-	-
P	教育	-	-
Q	卫生和社会工作	-	-
R	文化、体育和娱乐业	-	-
S	综合	-	-
	合计	24,224,580.94	15.09

### 5.2.2 报告期末按行业分类的港股通投资股票投资组合

本基金本报告期内未通过港股通交易机制投资港股。

## 5.3 报告期末按公允价值占基金资产净值比例大小排序的前十名股票投资明细

序号	股票代码	股票名称	数量（股）	公允价值（元）	占基金资产净值比例（%）
1	601899	紫金矿业	2,300,000	7,889,000.00	4.91
2	300138	晨光生物	362,743	4,759,188.16	2.96
3	600521	华海药业	80,000	1,683,200.00	1.05
4	601339	百隆东方	279,914	1,665,488.30	1.04



5	002311	海大集团	75,000	1,370,250.00	0.85
6	300498	温氏股份	54,192	1,270,260.48	0.79
7	000603	盛达矿业	90,000	1,222,200.00	0.76
8	300219	鸿利智汇	70,000	928,200.00	0.58
9	002293	罗莱生活	80,000	916,800.00	0.57
10	600019	宝钢股份	125,000	838,750.00	0.52

#### 5.4 报告期末按债券品种分类的债券投资组合

序号	债券品种	公允价值（元）	占基金资产净值比例（%）
1	国家债券	-	-
2	央行票据	-	-
3	金融债券	29,397,000.00	18.31
	其中：政策性金融债	29,397,000.00	18.31
4	企业债券	-	-
5	企业短期融资券	40,096,000.00	24.97
6	中期票据	30,470,000.00	18.98
7	可转债（可交换债）	3,056,050.00	1.90
8	同业存单	-	-
9	其他	-	-
10	合计	103,019,050.00	64.16

#### 5.5 报告期末按公允价值占基金资产净值比例大小排序的前五名债券投资明细

序号	债券代码	债券名称	数量（张）	公允价值（元）	占基金资产净值比例（%）
1	101468005	14 中铝业 MTN001	100,000	10,311,000.00	6.42
2	101752019	17 红狮 MTN002	100,000	10,235,000.00	6.37
3	011698730	16 中色 SCP002	100,000	10,038,000.00	6.25
4	011760048	17 鲁能源 SCP001	100,000	10,029,000.00	6.25
5	011754034	17 河钢集 SCP003	100,000	10,025,000.00	6.24

#### 5.6 报告期末按公允价值占基金资产净值比例大小排序的前十名资产支持证券投资明细

本基金本报告期末未持有资产支持证券。

#### 5.7 报告期末按公允价值占基金资产净值比例大小排序的前五名贵金属投资明细

本基金本报告期末未持有贵金属。

#### 5.8 报告期末按公允价值占基金资产净值比例大小排序的前五名权证投资明细

本基金本报告期末未持有权证。

## 5.9 报告期末本基金投资的股指期货交易情况说明

本基金本报告期内未投资股指期货。

## 5.10 报告期末本基金投资的国债期货交易情况说明

本基金本报告期内未投资国债期货。

## 5.11 投资组合报告附注

### 5.11.1

本报告期内本基金投资的前十名证券发行主体未出现被监管部门立案调查，或在报告编制前一年内受到公开谴责、处罚的情况。

### 5.11.2

基金投资的前十名股票中，没有投资超出基金合同规定备选股票库之外的股票。

### 5.11.3 其他资产构成

序号	名称	金额（元）
1	存出保证金	17,018.43
2	应收证券清算款	-
3	应收股利	-
4	应收利息	1,806,516.05
5	应收申购款	-
6	其他应收款	445.00
7	待摊费用	-
8	其他	-
9	合计	1,823,979.48

### 5.11.4 报告期末持有的处于转股期的可转换债券明细

序号	债券代码	债券名称	公允价值(元)	占基金资产净值比例(%)
1	113008	电气转债	1,038,600.00	0.65
2	132002	15 天集 EB	521,750.00	0.32
3	132003	15 清控 EB	1,027,600.00	0.64
4	132004	15 国盛 EB	468,100.00	0.29

### 5.11.5 报告期末前十名股票中存在流通受限情况的说明

本基金本报告期末前十名股票中未存在流通受限情况。

### 5.11.6 投资组合报告附注的其他文字描述部分

- 1、由于四舍五入的原因，分项之和与合计项之间可能存在尾差。
- 2、报告期内没有需说明的证券投资决策程序。

## § 6 开放式基金份额变动

单位：份

报告期期初基金份额总额	172,903,496.34
报告期期间基金总申购份额	161,206.45
减：报告期期间基金总赎回份额	15,476,782.00
报告期期间基金拆分变动份额（份额减少以“-”填列）	-
报告期期末基金份额总额	157,587,920.79

注：报告期期间基金总申购份额含红利再投、转换入份额；基金总赎回份额含转换出份额。

## § 7 基金管理人运用固有资金投资本基金情况

报告期内，基金管理人未运用固有资金申购、赎回或者买卖本基金的基金份额。

## § 8 影响投资者决策的其他重要信息

### 8.1 报告期内单一投资者持有基金份额比例达到或超过 20%的情况

投资者类别	报告期内持有基金份额变化情况					报告期末持有基金情况	
	序号	持有基金份额比例达到或者超过 20% 的时间区间	期初份额	申购份额	赎回份额	持有份额	份额占比
机构	1	20170401-20170630	65,719,371.77	0.00	0.00	65,719,371.77	41.70%
产品特有风险							
当本基金出现单一持有者持有基金份额比例达到或者超过 20%时，基金管理人将审慎确认大额申购与大额赎回，投资者将面对管理人拒绝或暂停申购的风险、暂停赎回或延缓支付赎回款项的风险、巨额赎回的风险，以及当管理人确认大额申购与大额赎回时，可能会对基金份额净值造成一定影响等特有风险。							

### 8.2 影响投资者决策的其他重要信息

无

## § 9 备查文件目录

### 9.1 备查文件目录

- (一) 中国证监会准予泰康安泰回报混合型证券投资基金注册的文件；
- (二) 《泰康安泰回报混合型证券投资基金基金合同》；

(三) 《泰康安泰回报混合型证券投资基金招募说明书》;

(四) 《泰康安泰回报混合型证券投资基金托管协议》。

## 9.2 存放地点

基金管理人和基金托管人的住所。

## 9.3 查阅方式

投资者可通过指定信息披露报纸（《中国证券报》、《证券时报》、《上海证券报》）或登录基金管理人互联网网址（<http://www.tkfunds.com.cn>）查阅。

泰康资产管理有限责任公司

2017 年 7 月 21 日