

# 景顺长城顺益回报混合型证券投资基金

## 2017年第1号更新招募说明书摘要

### 重要提示

(一) 景顺长城顺益回报混合型证券投资基金(以下简称“基金”或“本基金”)由基金管理人依照《中华人民共和国证券投资基金法》(以下简称“《基金法》”)、《公开募集证券投资基金运作管理办法》(以下简称“《运作办法》”)、《证券投资基金销售管理办法》(以下简称“《销售办法》”)、《证券投资基金信息披露管理办法》(以下简称“《信息披露办法》”)、《景顺长城顺益回报混合型证券投资基金基金合同》(以下简称“基金合同”)及其他有关规定募集,并经中国证监会2016年4月18日证监许可【2016】837号文准予募集注册,本基金基金合同于2016年12月7日正式生效。

(二) 基金管理人保证招募说明书的内容真实、准确、完整。本摘要根据基金合同和基金招募说明书编写,并经中国证监会注册,但中国证监会对本基金募集的注册,并不表明其对本基金的投资价值、收益和市场前景作出实质性判断或保证,也不表明投资于本基金没有风险。

(三) 投资有风险,投资人认购(或申购)本基金时应认真阅读本招募说明书。

(四) 基金的过往业绩并不预示其未来表现。基金管理人管理的其他基金的业绩也不构成对本基金业绩表现的保证。基金管理人提醒投资者基金投资的“买者自负”原则,在投资者作出投资决策后,基金运营状况与基金净值变化引致的投资风险,由投资者自行负责。

(五) 基金合同是约定基金合同当事人之间权利、义务的法律文件。基金投资人自依基金合同取得基金份额,即成为基金份额持有人和基金合同的当事人,其持有基金份额的行为本身即表明其对基金合同的承认和接受,并按照《基金法》、基金合同及其他有关规定享有权利、承担义务。基金投资人欲了解基金份额持有人的权利和义务,应详细查阅基金合同。

(六) 基金管理人依照恪尽职守、诚实信用、谨慎勤勉的原则管理和运用基金财产,但不保证投资本基金一定盈利,也不保证最低收益。

(七) 本基金投资于证券市场,基金净值会因为证券市场波动等因素产生波动,投资者在投资本基金前,请认真阅读本招募说明书和基金合同等信息披露文件,全面认识本基金产品的风险收益特征和产品特性,充分考虑自身的风险承受能力,理性判断市场,对认购(或申购)基金的意愿、时机、数量等投资行为作出独立决策,获得基金投资收益,亦自行承担基金投资中出现的各类风险。投资本基金可能遇到的风险包括:证券市场整体环境引发的系统性风险,个别证券特有的非系统性风险,大量赎回或暴跌导致的流动性风险,基金投资过程中产生的操作风险,因交收违约和投资债券引发的信用风险,基金投资对象与投资策略引致的特有风险,等等。本基金为混合型基金,属于中等预期收益和风险水平的投资品种,其预期收益和风险高于货币市场基金和债券型基金,低于股票型基金。本基金的投资范围包括中小企业私募债券,该券种具有较高的流动性风险和信用风险。中小企业私募债的信用风险是指中小企业私募债券发行人可能由于规模小、经营历史短、业绩不稳定、内部治理规范性

不够、信息透明度低等因素导致其不能履行还本付息的责任而使预期收益与实际收益发生偏离的可能性，从而使基金投资收益下降。基金可通过多样化投资来分散这种非系统风险，但不能完全规避。流动性风险是指中小企业私募债券由于其转让方式及其投资持有人数的限制，存在变现困难或无法在适当或期望时变现引起损失的可能性。基金管理人提醒投资人基金投资的“买者自负”原则，在投资人作出投资决策后，基金运营状况与基金净值变化引致的投资风险，由投资人自行负责。

（八）本招募说明书已经本基金托管人复核。本招募说明书所载内容截止日为 2017 年 6 月 7 日，有关财务数据和净值表现截止日为 2017 年 3 月 31 日。本更新招募说明书中财务数据未经审计。

**基金管理人：景顺长城基金管理有限公司**

**基金托管人：交通银行股份有限公司**

## 一、基金管理人

### （一）基金管理人概况

名称：景顺长城基金管理有限公司

住所：深圳市福田区中心四路1号嘉里建设广场第1座21层

设立日期：2003年6月12日

法定代表人：杨光裕

注册资本：1.3亿元人民币

批准设立文号：证监基金字[2003]76号

办公地址：深圳市福田区中心四路1号嘉里建设广场第1座21层

电话：0755-82370388

客户服务电话：400 8888 606

传真：0755-22381339

联系人：杨皞阳

股东名称及出资比例：

序号	股东名称	出资比例
1	长城证券股份有限公司	49%
2	景顺资产管理有限公司	49%
3	开滦（集团）有限责任公司	1%
4	大连实德集团有限公司	1%
合计		100%

### （二）主要人员情况

#### 1、基金管理人董事会成员

杨光裕先生，董事长，工商管理硕士。曾担任江西财经大学教师，江西省审计厅办公室主任，海南汇通国际信托投资公司总会计师，长城证券股份有限公司副总裁，长城基金管理有限公司董事长，兼任长城嘉信资产管理有限公司董事长。2016年7月加入本公司，任职公司董事长。

罗德城先生，董事，工商管理硕士。曾任大通银行信用分析师、花旗银行投资管理部副

总裁、Capital House 亚洲分公司的董事总经理。1992 至 1996 年间出任香港投资基金公会管理委员会成员，并于 1996 至 1997 年间担任公会主席。1997 至 2000 年间，担任香港联交所委员会成员，并在 1997 至 2001 年间担任香港证监会顾问委员会成员。现任景顺集团亚太区首席执行官。

黄海洲先生，董事，工商管理硕士。1992 年 9 月起，历任招商银行股份有限公司深圳蛇口支行会计、工程管理部员工、人力资源部干部，新江南投资公司副总经理。2005 年 5 月起担任长城证券副总经理，现任长城证券副总经理、党委委员。

许义明先生，董事，总经理，金融工程学硕士。曾先后就职于前美国大通银行香港、台湾及伦敦分行财资部，汇丰银行中国区财资部；也曾担任台湾景顺证券投资信托股份有限公司董事兼总经理、香港景顺资产管理有限公司大中华区业务拓展总监等职务。2009 年 3 月加入本公司，任职公司董事兼总经理。

伍同明先生，独立董事，文学学士（1972 年毕业于）。香港会计师公会会员（HKICPA）、英国特许公认会计师（ACCA）、香港执业会计师（CPA）、加拿大公认管理会计师（CMA）。拥有超过二十年以上的会计、审核、管治税务的专业经验及知识，1972-1977 受训于国际知名会计师楼“毕马威会计师行”[KPMG]。现为“伍同明会计师行”所有者。

靳庆军先生，独立董事，法学硕士。曾担任中信律师事务所涉外专职律师，在香港马士打律师行、英国律师行 Clyde & Co. 从事律师工作，1993 年发起设立信达律师事务所，担任执行合伙人。现任金杜律师事务所合伙人。

李晓西先生，独立董事。曾任国务院研究室宏观经济研究司司长。现任北京师范大学校学术委员会副主任，教授、博士生导师；中国社会科学院研究生院教授、博士生导师；教育部社会科学委员会经济学部召集人。

## 2、基金管理人监事会成员

李翔先生，监事，高级管理人员工商管理硕士。曾任长城证券股份有限公司人事部副总经理、人事监察部总经理、营业部总经理、公司营销总监、营销管理部总经理。现任长城证券股份有限公司副总裁、党委委员。

郭慧娜女士，监事，管理学硕士。曾任伦敦安永会计师事务所核数师，历任景顺投资管理有限公司项目主管、业务发展部副经理、企业发展部经理、亚太区监察总监。现任景顺投资管理有限公司亚太区首席行政官。

邵媛媛女士，监事，管理学硕士。曾任职于深圳市天健（信德）会计师事务所、福建兴业银行深圳分行计财部。现任景顺长城基金管理有限公司基金事务部总监。

杨波先生，监事，工商管理硕士。曾任职于长城证券经纪业务管理部。现任景顺长城基金管理有限公司交易管理部总监。

### 3、高级管理人员

杨光裕先生，董事长，简历同上。

许义明先生，总经理，简历同上。

周伟达先生，副总经理，工商管理硕士。曾担任联博香港有限公司分析员、中国研究总监兼上海代表处首席代表、亚洲（除日本外）增长型股票投资负责人、高级副总裁，友邦保险有限公司上海分公司资产管理中心副总裁。2014年4月加入本公司，任职公司副总经理。

毛从容女士，副总经理，经济学硕士。曾先后任职于交通银行深圳市分行国际业务部，长城证券金融研究所高级分析师、债券小组组长。2003年3月加入本公司，现任公司副总经理。

康乐先生，副总经理，经济学硕士。曾先后担任中国人寿资产管理有限公司研究部研究员、组合管理部投资经理、国际业务部投资经理，景顺投资管理有限公司市场销售部经理、北京代表处首席代表，中国国际金融有限公司销售交易部副总经理。2011年7月加入本公司，现任公司副总经理。

刘奇伟先生，副总经理，工商管理硕士。曾担任上海国际信托投资公司实业部高级项目经理，长盛基金监察稽核部副总经理、上海分公司总经理。2005年1月加入本公司，现任公司副总经理。

吴建军先生，副总经理，经济学硕士。曾任海南汇通国际信托投资公司证券部副经理，长城证券股份有限公司机构管理部总经理、公司总裁助理。2003年3月加入本公司，现任公司副总经理。

刘焕喜先生，副总经理，投资与金融系博士。历任武汉大学教师工作处副科长、武汉大学成人教育学院讲师，《证券时报》社编辑记者，长城证券研发中心研究员、总裁办副主任、行政部副总经理。2003年3月加入本公司，现任公司副总经理。

杨皞阳先生，督察长，法学硕士。历任黑龙江省大庆市红岗区人民法院助理审判员，南方基金管理有限公司监察稽核部监察稽核经理、监察稽核高级经理、总监助理。2008年10月加入本公司，现任公司督察长。

### 4、本基金现任基金经理简历

本公司采用团队投资方式，即通过整个投资部门全体人员的共同努力，争取良好投资业绩。本基金现任基金经理如下：

毛从容女士，经济学硕士。曾任职于交通银行、长城证券金融研究所，侧重于宏观和债券市场的研究，并担任金融研究所债券业务小组组长。2003年3月加入本公司，担任研究员等职务；自2005年6月起担任基金经理。具有17年证券、基金行业从业经验。

成念良先生，管理学硕士。曾担任大公国际资信评级有限公司评级部高级信用分析师，平安大华基金投研部信用研究员、专户业务部投资经理。2015年9月加入本公司，自2015年12月起担任固定收益部基金经理。具有8年证券、基金行业从业经验。

#### 5、本基金现任基金经理曾管理的基金名称及管理时间

本基金现任基金经理毛从容女士曾于2005年6月至2014年1月管理景顺长城动力平衡证券投资基金；2005年6月至2016年4月管理景顺长城货币市场证券投资基金；2013年11月至2014年12月管理景顺长城景益货币市场基金；2014年3月至2015年4月管理景顺长城鑫月薪定期支付债券型证券投资基金；2014年9月至2016年4月管理景顺长城景丰货币市场基金；2015年3月至2016年4月管理景顺长城中国回报灵活配置混合型证券投资基金；2015年4月至2016年4月管理景顺长城稳健回报灵活配置混合型证券投资基金；2015年5月至2016年6月管理景顺长城领先回报灵活配置混合型证券投资基金；2015年6月至2016年8月管理景顺长城安享回报灵活配置混合型证券投资基金；2015年8月至2016年10月管理景顺长城泰和回报灵活配置混合型证券投资基金；2016年1月至2017年3月管理景顺长城景盛双息收益债券型证券投资基金。

#### 6、本基金现任基金经理兼任其他基金基金经理的情况

本基金现任基金经理毛从容女士兼任景顺长城景颐双利债券型证券投资基金、景顺长城景颐增利债券型证券投资基金、景顺长城景颐宏利债券型证券投资基金、景顺长城景颐盛利债券型证券投资基金、景顺长城景泰丰利纯债债券型证券投资基金和景顺长城景颐丰利债券型证券投资基金基金经理。

本基金现任基金经理成念良先生兼任景顺长城景丰货币市场基金、景顺长城交易型货币市场基金、景顺长城景颐宏利债券型证券投资基金、景顺长城景颐盛利债券型证券投资基金、景顺长城景泰丰利纯债债券型证券投资基金、景顺长城景瑞双利定期开放债券型证券投资基金和景顺长城景盈汇利债券型证券投资基金基金经理。

#### 7、本基金历任基金经理姓名及管理时间

无。

#### 8、投资决策委员会委员名单

本公司的投资决策委员会由公司总经理、分管投资的副总经理、各投资总监、研究总监、

基金经理代表等组成。

公司的投资决策委员会成员姓名及职务如下：

许义明先生，总经理；

周伟达先生，副总经理；

毛从容女士，副总经理；

余广先生，股票投资部投资总监；

陈文鹏先生，固定收益部投资总监；

黎海威先生，量化及ETF投资部投资总监；

刘彦春先生，研究部总监；

杨鹏先生，股票投资部投资副总监兼基金经理。

9、上述人员之间不存在近亲属关系。

## 二、基金托管人

### （一）基金托管人概况

公司法定中文名称：交通银行股份有限公司（简称：交通银行）

公司法定英文名称：BANK OF COMMUNICATIONS CO., LTD

法定代表人：牛锡明

住 所：上海市浦东新区银城中路188号

办公地址：上海市浦东新区银城中路188号

邮政编码：200120

注册时间：1987年3月30日

注册资本：742.62亿元

基金托管资格批文及文号：中国证监会证监基字[1998]25号

联系人：陆志俊

电 话：95559

交通银行始建于1908年，是中国历史最悠久的银行之一，也是近代中国的发钞行之一。1987年重新组建后的交通银行正式对外营业，成为中国第一家全国性的国有股份制商业银行，总部设在上海。2005年6月交通银行在香港联合交易所挂牌上市，2007年5月在上海证券交易所挂牌上市。根据2016年英国《银行家》杂志发布的全球千家大银行报告，交通银行一级资

本位列第13位，较上年上升4位；根据2016年美国《财富》杂志发布的世界500强公司排行榜，交通银行营业收入位列第153位，较上年上升37位。

截至2017年3月31日，交通银行资产总额为人民币87337.11亿元。2017年一季度，交通银行实现净利润(归属于母公司股东)人民币193.23亿元。

交通银行总行设资产托管业务中心(下文简称“托管中心”)。现有员工具有多年基金、证券和银行的从业经验，具备基金从业资格，以及经济师、会计师、工程师和律师等中高级专业技术职称，员工的学历层次较高，专业分布合理，职业技能优良，职业道德素质过硬，是一支诚实勤勉、积极进取、开拓创新、奋发向上的资产托管从业人员队伍。

## (二) 主要人员情况

牛锡明先生，董事长、执行董事。

牛先生2013年10月至今任本行董事长、执行董事，2013年5月至2013年10月任本行董事长、执行董事、行长，2009年12月至2013年5月任本行副董事长、执行董事、行长。牛先生1983年毕业于中央财经大学金融系，获学士学位，1997年毕业于哈尔滨工业大学管理学院技术经济专业，获硕士学位，1999年享受国务院颁发的政府特殊津贴。

彭纯先生，副董事长、执行董事、行长。

彭先生2013年11月起任本行副董事长、执行董事，2013年10月起任本行行长；2010年4月至2013年9月任中国投资有限责任公司副总经理兼中央汇金投资有限责任公司执行董事、总经理；2005年8月至2010年4月任本行执行董事、副行长；2004年9月至2005年8月任本行副行长；2004年6月至2004年9月任本行董事、行长助理；2001年9月至2004年6月任本行行长助理；1994年至2001年历任本行乌鲁木齐分行副行长、行长，南宁分行行长，广州分行行长。彭先生1986年于中国人民银行研究生部获经济学硕士学位。

袁庆伟女士，资产托管业务中心总裁。

袁女士2015年8月起任本行资产托管业务中心总裁；2007年12月至2015年8月，历任本行资产托管部总经理助理、副总经理，本行资产托管业务中心副总裁；1999年12月至2007年12月，历任本行乌鲁木齐分行财务会计部副科长、科长、处长助理、副处长，会计结算部高级经理。袁女士1992年毕业于中国石油大学计算机科学系，获得学士学位，2005年于新疆财经学院获硕士学位。

## (三) 基金托管业务经营情况

截至2017年3月31日，交通银行共托管证券投资基金288只。此外，交通银行还托管了基金公司特定客户资产管理计划、证券公司客户资产管理计划、银行理财产品、信托计划、私



募投资基金、保险资金、全国社保基金、养老保障管理基金、企业年金基金、QFII证券投资资产、RQFII证券投资资产、QDII证券投资资产和QDLP资金等产品。

## 二、基金托管人的内部控制制度

### （一）内部控制目标

交通银行严格遵守国家法律法规、行业规章及行内相关管理规定，加强内部管理，保证托管中心业务规章的健全和各项规章的贯彻执行，通过对各种风险的梳理、评估、监控，有效地实现对各项业务风险的管控，确保业务稳健运行，保护基金持有人的合法权益。

### （二）内部控制原则

1、合法性原则：托管中心制定的各项制度符合国家法律法规及监管机构的监管要求，并贯穿于托管业务经营管理活动的始终。

2、全面性原则：托管中心建立各二级部自我监控和风险合规部风险管控的内部控制机制，覆盖各项业务、各个部门和各级人员，并渗透到决策、执行、监督、反馈等各个经营环节，建立全面的风险管理监督机制。

3、独立性原则：托管中心独立负责受托基金资产的保管，保证基金资产与交通银行的自有资产相互独立，对不同的受托基金资产分别设置账户，独立核算，分账管理。

4、制衡性原则：托管中心贯彻适当授权、相互制约的原则，从组织结构的设置上确保各二级部和各岗位权责分明、相互牵制，并通过有效的相互制衡措施消除内部控制中的盲点。

5、有效性原则：托管中心在岗位、业务二级部和风险合规部三级内控管理模式的基础上，形成科学合理的内部控制决策机制、执行机制和监督机制，通过行之有效的控制流程、控制措施，建立合理的内控程序，保障内控管理的有效执行。

6、效益性原则：托管中心内部控制与基金托管规模、业务范围和业务运作环节的风险控制要求相适应，尽量降低经营运作成本，以合理的控制成本实现最佳的内部控制目标。

### （三）内部控制制度及措施

根据《证券投资基金法》、《中华人民共和国商业银行法》等法律法规，托管中心制定了一整套严密、高效的证券投资基金托管管理规章制度，确保基金托管业务运行的规范、安全、高效，包括《交通银行资产托管业务管理暂行办法》、《交通银行资产托管部业务风险管理暂行办法》、《交通银行资产托管部项目开发管理办法》、《交通银行资产托管部信息披露制度》、《交通银行资产托管部保密工作制度》、《交通银行资产托管业务从业人员守则》、《交通银行资产托管部业务资料管理制度》等，并根据市场变化和基金业务的发展不断加以完善。做到业务分工合理，技术系统完整独立，业务管理制度化，核心作业区实行封闭管理，有关信息

披露由专人负责。

托管中心通过对基金托管业务各环节的事前指导、事中风控和事后检查措施实现全流程、全链条的风险控制管理，聘请国际著名会计师事务所对基金托管业务运行进行国际标准的内部控制评审。

### 三、基金托管人对基金管理人运作基金进行监督的方法和程序

交通银行作为基金托管人，根据《证券投资基金法》、《公开募集证券投资基金运作管理办法》和有关证券法规的规定，对基金的投资对象、基金资产的投资组合比例、基金资产的核算、基金资产净值的计算、基金管理人报酬的计提和支付、基金托管人报酬的计提和支付、基金的申购资金的到账与赎回资金的划付、基金收益分配等行为的合法性、合规性进行监督和核查。

交通银行作为基金托管人，发现基金管理人违反《证券投资基金法》、《公开募集证券投资基金运作管理办法》等有关证券法规和《基金合同》的行为，应当及时通知基金管理人予以纠正，基金管理人收到通知后及时核对确认并进行调整。交通银行有权对通知事项进行复查，督促基金管理人改正。基金管理人违反交通银行通知的违规事项未能及时纠正的，交通银行须报告中国证监会。

交通银行作为基金托管人，发现基金管理人重大违规行为，须立即报告中国证监会，同时通知基金管理人限期纠正。

### 四、其他事项

最近一年内交通银行及其负责资产托管业务的高级管理人员无重大违法违规行为，未受到中国人民银行、中国证监会、中国银监会及其他有关机关的处罚。负责基金托管业务的高级管理人员在基金管理公司无兼职的情况。

## 三、相关服务机构

### （一）基金份额发售机构

#### 1、直销机构

深圳直销中心

名称：景顺长城基金管理有限公司

注册地址：深圳市福田区中心四路1号嘉里建设广场第1座21层

法定代表人：杨光裕

电话：0755-82370388-1663

传真：0755-22381325

联系人：周婷

客户服务电话：0755-82370688、4008888606

网 址：www.igwfm.com

注：直销中心包括本公司直销柜台及直销网上交易系统/电子交易直销前置式自助前台  
(具体以本公司官网列示为准)

## 2、其他销售机构

### (1) 交通银行股份有限公司

住所(办公)地址：上海市浦东新区银城中路188号

法定代表人：牛锡明

联系人：张宏革

电话：021-58781234

传真：021-58408483

客户服务电话：95559

网址：[www.bankcomm.com](http://www.bankcomm.com)

### (2) 中国银行股份有限公司

注册(办公)地址：北京市西城区复兴门内大街1号

法定代表人：田国立

联系人：宋亚平

客户服务电话：95566(全国)

网址：[www.boc.cn](http://www.boc.cn)

### (3) 中国工商银行股份有限公司

注册(办公)地址：北京市西城区复兴门内大街55号

法定代表人：易会满

客户服务电话：95588(全国)

网址：[www.icbc.com.cn](http://www.icbc.com.cn)

(4) 招商银行股份有限公司

注册（办公）地址：深圳市福田区深南大道 7088 号

法定代表人：李建红

联系人：邓炯鹏

客户服务电话：95555

网址：[www.cmbchina.com](http://www.cmbchina.com)

(5) 广发银行股份有限公司

注册（办公）地址：广州市越秀区东风东路 713 号

法定代表人：董建岳

客户服务电话：400 830 8003

网址：[www.cgbchina.com.cn](http://www.cgbchina.com.cn)

(6) 上海浦东发展银行股份有限公司

注册地址：上海市浦东新区浦东南路 500 号

办公地址：上海市中山东一路 12 号

法定代表人：吉晓辉

联系人：高天、于慧

电话：(021) 61618888

传真：(021) 63604199

客户服务热线：95528

公司网站：[www.spdb.com.cn](http://www.spdb.com.cn)

(7) 兴业银行股份有限公司

注册地址：福州市湖东路 154 号中山大厦

法定代表人：高建平

联系人：陈丹

电话：(0591) 87844211

客户服务电话：95561

网址：[www.cib.com.cn](http://www.cib.com.cn)

(8) 中国民生银行股份有限公司

注册（办公）地址：北京市西城区复兴门内大街 2 号

法定代表人：洪崎

联系人：穆婷

联系电话：010-58560666

传真：010-57092611

客户服务热线：95568

网址：[www.cmbc.com.cn](http://www.cmbc.com.cn)

（9）平安银行股份有限公司

注册（办公）地址：深圳市深南东路 5047 号深圳发展银行大厦

法定代表人：孙建一

联系人：张莉

电话：021-38637673

传真：021-50979507

客户服务电话：95511-3

网址：[www.bank.pingan.com](http://www.bank.pingan.com)

（10）渤海银行股份有限公司

注册地址：天津市河西区马场道 201-205 号

办公地址：天津市河东区海河东路 218 号渤海银行大厦

法定代表人：李伏安

联系人：王宏

联系电话：022-58316666

传真：022-58316259

客户服务热线：95541

网址：[www.cbhb.com.cn](http://www.cbhb.com.cn)

（11）嘉兴银行股份有限公司

注册（办公）地址：嘉兴市建国南路 409 号

法定代表人：许洪明

联系人：陈兢

电话：0573-82082676

传真：0573-82062161

客户服务电话：057396528

银行网址：[www.bojx.com](http://www.bojx.com)

(12) 包商银行股份有限公司

注册（办公）地址：内蒙古包头市钢铁大街 6 号

办公地址：内蒙古包头市钢铁大街 6 号

法定代表人：李镇西

联系人：张建鑫

电话：010-64816038

传真：010-84596546

客服电话：95352

网站：[www.bsb.com.cn](http://www.bsb.com.cn)

(13) 苏州银行股份有限公司

注册（办公）地址：苏州工业园区钟园路 728 号

法定代表人：王兰凤

联系人：葛晓亮

传真：0512-69868370

客户服务电话：0512-96067

网址：[www.suzhoubank.com](http://www.suzhoubank.com)

(14) 上海农村商业银行股份有限公司

注册（办公）地址：上海市浦东新区银城中路 8 号 15—20 楼、22—27 楼

法定代表人：冀光恒

客户服务电话：021-962999、4006962999

网址：[www.srcb.com](http://www.srcb.com)

(15) 广州农村商业银行股份有限公司

注册（办公）地址：广州市天河区珠江新城华夏路 1 号信合大厦

法定代表人：王继康

联系人：卢媛薇

电话：020-28852729

传真：020-28852675

客户服务电话：95313

网址：[www.grcbank.com](http://www.grcbank.com)

(16) 江苏江南农村商业银行股份有限公司

注册（办公）地址：常州和平中路 413 号

法定代表人：陆向阳

联系人：蒋姣

电话：0519-80585939

传真：0519-89995017

客户服务电话：96005

网址：www.jnbank.com.cn

（17）长城证券股份有限公司

注册（办公）地址：深圳市福田区深南大道 6008 号特区报业大厦 14、16、17 层

法定代表人：黄耀华

联系人：李春芳

电话：0755-83516089

传真：0755-83515567

客户服务热线：0755-33680000、400 6666 888

网址：www.cgws.com

（18）广发证券股份有限公司

注册地址：广州天河区天河北路 183-187 号大都会广场 43 楼（4301-4316 房）

办公地址：广东省广州天河北路大都会广场 5、18、19、36、38、39、41、42、43、44 楼

法定代表人：孙树明

联系人：黄岚

电话：020-87555888

传真：020-87555305

客户服务电话：95575

网址：www.gf.com.cn

（19）中国银河证券股份有限公司

注册（办公）地址：北京市西城区金融大街 35 号国际企业大厦 C 座

法定代表人：陈有安

联系人：邓颜

电话：010-66568292

传真：010-66568990

客户服务电话：4008-888-8888

网址：[www.chinastock.com.cn](http://www.chinastock.com.cn)

(20) 国泰君安证券股份有限公司

注册地址：中国（上海）自由贸易试验区商城路 618 号

办公地址：上海市浦东新区银城中路 168 号上海银行大厦 29 楼

法定代表人：杨德红

联系人：芮敏祺

电话：021-38676666

传真：021- 38670161

客户服务电话：95521

网址：[www.gtja.com](http://www.gtja.com)

(21) 中信建投证券股份有限公司

注册（办公）地址：北京市朝阳区安立路 66 号 4 号楼

法定代表人：王常青

联系人：许梦园

电话：(010) 85156398

传真：(010) 65182261

客户服务电话：400888108/95587

网址：[www.csc108.com](http://www.csc108.com)

(22) 申万宏源证券有限公司

注册（办公）地址：上海市徐汇区长乐路 989 号 45 层

法定代表人：李梅

联系人：曹晔

电话：021-33389888

传真：021-33388224

客户服务电话：95523 或 4008895523

网址：[www.swhysc.com](http://www.swhysc.com)

(23) 申万宏源西部证券有限公司

注册（办公）地址：新疆乌鲁木齐市高新区（新市区）北京南路 358 号大成国际大厦 20



楼 2005 室

法定代表人：李季

联系人：王君

电话：0991-7885083

传真：0991-2310927

客户服务电话：400-800-0562

网址：www.hysec.com

（24）国都证券股份有限公司

注册（办公）地址：北京市东城区东直门南大街 3 号国华投资大厦 9 号 10 层

法定代表人：常喆

联系人：黄静

电话：010-84183333

传真：010-84183311-3389

客服电话：400-818-8118

网址：www.guodu.com

（25）兴业证券股份有限公司

注册（办公）地址：福州市湖东路 268 号

法定代表人：兰荣

联系人：柯延超

联系电话：0591-38507950

传真：0591-38507538

客户服务电话：95562

网址：www.xyzq.com.cn

（26）光大证券股份有限公司

注册（办公）地址：上海市静安区新闻路 1508 号

法定代表人：薛峰

联系人：刘晨、李芳芳

电话：021-22169999

传真：021-22169134

客户服务电话：95525、4008888788、10108998

网址：[www.ebscn.com](http://www.ebscn.com)

(27) 中银国际证券有限责任公司

注册（办公）地址：上海市浦东银城中路 200 号中银大厦 39 层

法定代表人：许刚

联系人：龚正

电话：021-68604866-8309

客户服务电话：4006208888

网址：[www.bocichina.com](http://www.bocichina.com)

(28) 安信证券股份有限公司

注册（办公）地址：深圳市福田区金田路 4018 号安联大厦 35 层、28 层 A02 单元

法定代表人：牛冠兴

联系人：郑向溢

电话：0755-82558038

传真：0755-82558355

客户服务电话：4008001001

网址：[www.essence.com.cn](http://www.essence.com.cn)

(29) 国元证券有限责任公司

注册（办公）地址：安徽省合肥市寿春路 179 号

法定代表人：蔡咏

联系人：李飞

电话：0551-62246298

传真：0551-62272108

客服电话：全国统一热线 95578，4008888777，安徽省内热线 96888

网址：[www.gyzq.com.cn](http://www.gyzq.com.cn)

(30) 平安证券股份有限公司

注册（办公）地址：深圳市福田区中心区金田路 4036 号荣超大厦 16-20 层

法人代表：谢永林

联系人：周一涵

电话：021-38637436

传真：021-33830395

客户服务电话：95511-8

网址：[stock.pingan.com](http://stock.pingan.com)

(31) 国信证券股份有限公司

注册（办公）地址：深圳市罗湖区红岭中路 1012 号国信证券大厦十六层至二十六层

法定代表人：何如

联系人：周杨

电话：0755-82130833

传真：0755-82133952

客户服务电话：95536

网址：[www.guosen.com.cn](http://www.guosen.com.cn)

(32) 中国国际金融股份有限公司

注册（办公）地址：北京市建国门外大街 1 号国贸大厦 2 座 28 层

法定代表人：丁学东

联系人：杨涵宇

电话：010-65051166

客户服务电话：400 910 1166

网址：[www.cicc.com.cn](http://www.cicc.com.cn)

(33) 天相投资顾问有限公司

注册地址：北京市西城区金融街 19 号富凯大厦 B 座 701

办公地址：北京市西城区新街口外大街 28 号 C 座 5 层

法定代表人：林义相

联系人：尹伶

电话：010-66045529

传真：010-66045518

客服热线：010-66045678

网址：[www.txsec.com](http://www.txsec.com)

(34) 西部证券股份有限公司

注册（办公）地址：西安市东大街 232 号陕西信托大厦 16-17 层

法定代表人：刘建武

联系人：梁承华

电话：029-87406168

传真：029-87406710

客服热线：95582

网址：[www.westsecu.com.cn](http://www.westsecu.com.cn)

（35）华宝证券有限责任公司

注册（办公）地址：上海市浦东新区世纪大道 100 号上海环球金融中心 57 层

法定代表人：陈林

联系人：刘闻川

电话：021-68778808

传真：021-68778108

客户服务电话：4008209898

网址：[www.cnhbstock.com](http://www.cnhbstock.com)

（36）华福证券有限责任公司

注册（办公）地址：福州市五四路 157 号新天地大厦 7、8 层

法定代表人：黄金琳

联系人：张腾

电话：0591-87383623

传真：0591-87383610

客户服务电话：96326（福建省外请加拨 0591）

网址：[www.hfzq.com.cn](http://www.hfzq.com.cn)

（37）信达证券股份有限公司

注册（办公）地址：北京市西城区闹市口大街 9 号院 1 号楼

法定代表人：张志刚

联系人：唐静

电话：010-63081000

传真：010-63080978

客服热线：95321

网址：[www.cindasc.com](http://www.cindasc.com)

（38）英大证券有限责任公司

注册（办公）地址：深圳市福田区深南中路华能大厦三十、三十一层

法定代表人：吴骏

联系人：杨洪飞

电话：0755-83007323

传真：0755-83007034

客服热线：4000 188 688

网址：[www.ydsc.com.cn](http://www.ydsc.com.cn)

（39）华龙证券股份有限公司

注册（办公）地址：兰州市城关区东岗西路 638 号兰州财富中心

法定代表人：李晓安

联系人：李昕田

电话：0931-4890208

客户服务电话：0931-96668, 4006898888

网址：[www.hlzqgs.com](http://www.hlzqgs.com)

（40）国金证券股份有限公司

注册地址：成都市东城根上街 95 号

办公地址：成都市东城根上街 95 号

法定代表人：冉云

联系人：刘婧漪、贾鹏

电话：028-86690057、02886690058

传真：028-86690126

客服电话：95310

公司网站：[www.gjqz.com.cn](http://www.gjqz.com.cn)

（41）中航证券有限公司

注册（办公）地址：南昌市红谷滩新区红谷中大道 1619 号国际金融大厦 A 座 41 楼

法定代表人：杜航

联系人：戴蕾

联系电话：0791-86768681

客户服务电话：400-8866-567

公司网址：[www.avicsec.com](http://www.avicsec.com)

（42）中信证券股份有限公司

注册地址：广东省深圳市福田区中心三路 8 号卓越时代广场（二期）北座

办公地址：北京市朝阳区亮马桥路 48 号中信证券大厦

法定代表人：王东明

联系人：侯艳红

电话：010—60838995

传真：010—60833739

客服电话：95548

网址：[www.cs.ecitic.com](http://www.cs.ecitic.com)

（43）长江证券股份有限公司

注册（办公）地址：武汉市新华路特 8 号长江证券大厦

法定代表人：杨泽柱

联系人：奚博宇

电话：027-65799999

传真：027-85481900

客户服务电话：95579 或 4008-888-999

网址：[www.95579.com](http://www.95579.com)

（44）中泰证券股份有限公司

注册（办公）地址：济南市经七路 86 号

法定代表人：李玮

联系人：吴阳

电话：0531-68889155

传真：0531-68889752

客户服务电话：95538

网址：[www.zts.com.cn](http://www.zts.com.cn)

（45）国盛证券有限责任公司

注册（办公）地址：南昌市北京西路 88 号（江信国际金融大厦）

法定代表人：曾小普

联系人：陈明

电话：0791-86281305

传真：0791-86285337

客户服务电话：400 8222 111

网址：[www.gsstock.com](http://www.gsstock.com)

(46) 中信证券（山东）有限责任公司

注册地址：青岛市崂山区深圳路 222 号青岛国际金融广场 1 号楼第 20 层（266061）

办公地址：青岛市崂山区深圳路 222 号青岛国际金融广场 1 号楼第 20 层（266061）

法定代表人：杨宝林

联系人：孙秋月

联系电话：0532-85022026

传真：0532-85022605

客户服务电话：95548

网址：[www.citicssd.com](http://www.citicssd.com)

(47) 西南证券股份有限公司

注册（办公）地址：重庆市江北区桥北苑 8 号

法定代表人：吴坚

联系人：张煜

电话：023-63786141

传真：023-63786212

客服电话：400 809 6096

公司网站：[www.swsc.com.cn](http://www.swsc.com.cn)

(48) 东海证券股份有限公司

注册地址：江苏省常州延陵西路 23 号投资广场 18 层

办公地址：上海市浦东新区东方路 1928 号东海证券大厦

法定代表人：赵俊

电话：021-20333333

传真：021-50498825

联系人：王一彦

客服电话：95531；400-8888-588

网址：[www.longone.com.cn](http://www.longone.com.cn)

(49) 第一创业证券股份有限公司

注册（办公）地址：深圳市福田区福华一路 115 号投行大厦 20 楼

法定代表人：刘学民

联系人：毛诗莉

电话：0755-23838750

传真：0755-23838750

客服电话：400-888-1888

网址：[www.fcsc.com](http://www.fcsc.com)

（50）川财证券有限责任公司

注册（办公）地址：成都市高新区交子大道 177 号中海国际中心 B 座 17 层

法定代表人：孟建军

联系人：匡婷

电话：028-86583053

传真：028-86583053

客户服务电话：028-95105118

公司网址：<http://www.cczq.com>

（51）天风证券股份有限公司

注册地址：湖北省武汉市东湖新技术开发区关东园路 2 号高科大厦 4 楼

办公地址：湖北省武汉市武昌区中南路 99 号保利广场 A 座 37 楼

法定代表人：余磊

联系人：崔成

电话：027-87610052

传真：027-87618863

客户服务电话：4008005000

网址：[www.tfzq.com](http://www.tfzq.com)

（52）中信期货有限公司

注册（办公）地址：深圳市福田区中心三路 8 号卓越时代广场（二期）北座 13 层 1301-1305 室、14 层

法定代表人：张皓

联系人：洪诚

电话：0755-23953913

传真：0755-83217421



客户服务电话：400-990-8826

网址：[www.citicsf.com](http://www.citicsf.com)

(53) 上海证券有限责任公司

注册地址：上海市黄浦区西藏中路 336 号

办公地址：上海市四川中路 213 号久事商务大厦 7 楼

法定代表人：龚德雄

联系人：许曼华

电话：021-53686262

传真：0086-21-53686100-7008 或 0086-21-53686200-7008

客户服务电话：4008918918、021-962518

网址：[www.962518.com](http://www.962518.com)                      [www.shzq.com](http://www.shzq.com)

(54) 开源证券股份有限公司

注册地址：西安市高新区锦业路 1 号都市之门 B 座 5 层

办公地址：西安市高新区锦业路 1 号都市之门 B 座 5 层

法定代表人：李刚

联系人：黄芳

电话：029-63387256

传真：029-81887256

客户服务电话：400-860-8866

网址：[www.kysec.cn](http://www.kysec.cn)

(55) 深圳众禄金融控股股份有限公司

注册（办公）地址：深圳市罗湖区梨园路物资控股置地大厦 8 楼

法定代表人：薛峰

联系人：童彩平

电话：0755-33227950

传真：0755-33227951

客户服务电话：4006-788-887

网址：众禄基金网 [www.zlfund.cn](http://www.zlfund.cn)

基金买卖网 [www.jjmmw.com](http://www.jjmmw.com)

(56) 蚂蚁（杭州）基金销售有限公司

注册地址：杭州市余杭区仓前街道文一西路 1218 号 1 栋 202 室

办公地址：浙江省杭州市滨江区江南大道 3588 号恒生大厦 12 楼

法定代表人：陈柏青

联系人：朱晓超

电话：021-60897840

传真：0571-26697013

客户服务电话：4000-766-123

网址：www.fund123.cn

（57）诺亚正行（上海）基金销售投资顾问有限公司

注册地址：上海市虹口区飞虹路 360 弄 9 号 3724 室

办公地址：上海市杨浦区秦皇岛路 32 号东码头园区 C 栋

法定代表人：汪静波

联系人：方成

电话：021-38602377

传真：021-38509777

客户服务电话：400-821-5399

网址：www.noah-fund.com

（58）上海长量基金销售投资顾问有限公司

注册地址：上海市浦东新区高翔路 526 号 2 幢 220 室

办公地址：上海市浦东新区东方路 1267 号 11 层

法定代表人：张跃伟

联系人：单丙焯

电话：021-20691832

传真：021-20691861

客服电话：400-820-2899

公司网站：www.erichfund.com

（59）上海好买基金销售有限公司

注册地址：上海市虹口区场中路 685 弄 37 号 4 号楼 4494

办公地址：上海市浦东南路 1118 号鄂尔多斯国际大厦 9 楼

法定代表人：杨文斌

联系人：张茹

电话：021-58870011

传真：021-68596916

客户服务电话：400 700 9665

网址：www.ehowbuy.com

（60）北京展恒基金销售股份有限公司

注册地址：北京市顺义区后沙峪镇安富街6号

办公地址：北京市朝阳区安苑路15-1号邮电新闻大厦2层

法定代表人：闫振杰

联系人：马林

电话：010-59601366-7024

传真：010-62020355

客户服务电话：4008188000

网址：www.myfund.com

（61）和讯信息科技有限公司

注册（办公）地址：北京市朝外大街22号泛利大厦10层

法定代表人：王莉

联系人：刁甜

联系电话：010-85650920

传真号码：010-85657357

全国统一客服热线：400-920-0022/ 021-20835588

公司网址：licaikexun.com

（62）上海天天基金销售有限公司

注册地址：上海市徐汇区龙田路190号东方财富大厦2楼

办公地址：上海市徐汇区宛平南路88号金座（北楼）25层

法定代表人：其实

联系人：潘世友

电话：021-54509977-8400

传真：021-54509953

客服电话：400-1818-188

网址：<http://www.1234567.com.cn>

(63) 浙江同花顺基金销售有限公司

注册地址：浙江省杭州市文二西路一号元茂大厦 903 室

办公地址：浙江省杭州市翠柏路 7 号杭州电子商务产业园 2 楼

法定代表人：凌顺平

联系人：杨翼

联系电话：0571-88911818-8565

传真：0571-86800423

客服电话：4008-773-7720571-88920897

网址：[www.5ifund.com](http://www.5ifund.com)

(64) 众升财富（北京）基金销售有限公司

注册地址：北京市朝阳区望京东园四区 13 号楼 A 座 9 层 908 室

办公地址：北京市朝阳区望京浦项中心 A 座 9 层 04-08

法定代表人：李招弟

联系人：高晓芳

电话：010-59393923

传真：010-64788105

客户服务电话：400-059-8888

网址：[www.wy-fund.com](http://www.wy-fund.com)

(65) 宜信普泽投资顾问（北京）有限公司

注册地址：北京市朝阳区建国路 88 号 9 号楼 15 层 1809

办公地址：北京市朝阳区建国路 88 号 SOHO 现代城 C 座 1809 室

法定代表人：沈伟桦

联系人：王巨明

电话：010-52855713

传真：010-85894285

客户服务电话：400-609-9200

网址：[www.yixinfund.com](http://www.yixinfund.com)

(66) 北京增财基金销售有限公司

注册地址：北京市西城区南礼士路 66 号建威大厦 1208 室

办公地址：北京市西城区南礼士路 66 号建威大厦 1208-1209 室

法定代表人：罗细安

联系人：孙晋峰

电话：010-67000988

传真：010-67000988-6000

客户服务电话：400-001-8811

网址：www.zcvc.com.cn

（67）厦门市鑫鼎盛控股有限公司

注册（办公）地址：厦门市思明区鹭江道 2 号厦门第一广场 15 楼

法定代表人：林松

联系人：袁艳艳

电话：0592- 3122703

传真：0592-8060771

客户服务电话：4009180808

网址：www.xds.com.cn

（68）北京晟视天下投资管理有限公司

注册地址：北京市怀柔区九渡河镇黄坎村 735 号 03 室

办公地址：北京市朝阳区朝外大街甲 6 号万通中心 D 座 28 层

法定代表人：蒋煜

联系人：徐长征、林凌

电话：010-58170943，010-58170918

传真：010-58170800

客户服务电话：400-818-8866

网址：www.shengshiview.com

（69）嘉实财富管理有限公司

注册（办公）地址：上海市浦东新区世纪大道 8 号国金中心二期 4606-10 单元

法定代表人：赵学军

联系人：景琪

电话：021-20289890

传真：010-85097308

客户服务电话：400-021-8850

网址：[www.harvestwm.cn](http://www.harvestwm.cn)

(70) 深圳市新兰德证券投资咨询有限公司

注册地址：深圳市福田区华强北路赛格科技园 4 栋 10 层 1006#

办公地址：北京市西城区宣武门外大街 10 号庄胜广场中央办公楼东翼 7 层

法定代表人：杨懿

电话：0755-88394666

传真：0755-88394677

客户服务电话：400-166-1188

网址：<http://8.jrj.com.cn/>

(71) 一路财富（北京）信息科技有限公司

注册地址：北京市西城区车公庄大街 9 号五栋大楼 C 座 702

办公地址：北京市西城区阜成门大街 2 号万通新世界广场 A 座 2208

法定代表人：吴雪秀

联系人：段京璐

电话：010-88312877

传真：010-88312885

客户服务电话：400-001-1566

网址：[www.yilucaifu.com](http://www.yilucaifu.com)

(72) 北京恒天明泽基金销售有限公司

注册地址：北京市经济技术开发区宏达北路 10 号五层 5122 室

办公地址：北京市朝阳区东三环中路 20 号乐成中心 A 座 23 层

法定代表人：梁越

联系人：陈攀

电话：010-57756019

传真：010-57756199

客户服务电话：400-786-8868-5

网址：[www.chtfund.com](http://www.chtfund.com)

(73) 北京钱景基金销售有限公司

注册（办公）地址：北京市海淀区丹棱街 6 号 1 幢 9 层 1008-1012

法定代表人：赵荣春

联系人：陈剑炜

电话：010-57418813

传真：010-57569671

客户服务电话：400-875-9885

网址：www.qianjing.com

（74）深圳腾元基金销售有限公司

注册地址：深圳市福田区金田路 2028 号卓越世纪中心 1 号楼 1806 单元

办公地址：深圳市福田区深南中路 4026 号田面城市大厦 18A

法定代表人：曾革

联系人：叶健

电话：0755-33376853

传真：0755-33065516

客户服务电话：400-990-8600

网址：www.tenyuanfund.com

（75）北京创金启富投资管理有限公司

注册地址：北京市西城区民丰胡同 31 号 5 号楼 215A

办公地址：北京市西城区民丰胡同 31 号 5 号楼 215A

法定代表人：梁蓉

联系人：张晶晶

电话：010-66154828

传真：010-88067526

客户服务电话：010-88067525

网址：www.5irich.com

（76）上海汇付金融服务有限公司

注册地址：上海市黄浦区西藏中路 336 号 1807-5 室

办公地址：上海市黄浦区中山南路 100 号金外滩国际广场 19 楼

法定代表人：张晶

联系人：周丹

电话：021-33323999

传真：021-33323993

客户服务电话：400-820-2819

手机客户端：天天盈基金

（77）上海利得基金销售有限公司

注册地址：上海市宝山区蕴川路 5475 号 1033 室

办公地址：上海浦东新区峨山路 91 弄 61 号 10 号楼 12 楼

法定代表人：李兴春

联系人：徐鹏

电话：021-50583533

传真：021-50583633

客户服务电话：400-921-7755

公司网址：[www.leadfund.com.cn](http://www.leadfund.com.cn)

（78）北京新浪仓石基金销售有限公司

注册（办公）地址：北京市海淀区北四环西路 58 号 906 室

法定代表人：张欢行

联系人：李昭琛

电话：010-82244185

客户服务电话：010-62675369

网址：<http://www.xincai.com/>

（79）上海陆金所资产管理有限公司

注册地址：上海市浦东新区陆家嘴环路 1333 号 14 楼 09 单元

办公地址：上海市浦东新区陆家嘴环路 1333 号 14 楼

法定代表人：鲍东华

联系人：宁博宇

电话：021-20665952

传真：021-22066653

客户服务电话：4008219031

网址：[www.lufunds.com](http://www.lufunds.com)

（80）泰诚财富基金销售（大连）有限公司

注册（办公）地址：辽宁省大连市沙河口区星海公园 3 号



法定代表人：林卓

联系人：薛长平

电话：0411-88891212

传真：0411-84396536

客户服务电话：4006411999

网址：[www.taichengcaifu.com](http://www.taichengcaifu.com)

（81）深圳富济财富管理有限公司

注册地址：深圳市前海深港合作区前湾一路1号A栋201室

办公地址：深圳市南山区高新技术产业园南七道惠恒集团二期418室

法定代表人：齐小贺

联系人：马力佳

电话：0755-83999907-815

传真：0755-83999926

客户服务电话：0755-83999907

网址：[www.jinqianwo.cn](http://www.jinqianwo.cn)

（82）北京虹点基金销售有限公司

注册地址：北京市朝阳区西大望路1号1号楼1603

办公地址：北京市朝阳区西大望路1号温特莱中心A座16层

法定代表人：董浩

联系人：姜颖

电话：010-56409010

客户服务电话：400-068-1176

网址：[www.hongdianfund.com](http://www.hongdianfund.com)

（83）珠海盈米财富管理有限公司

注册地址：珠海市横琴新区宝华路6号105室-3491

办公地址：广州市海珠区琶洲大道东1号保利国际广场南塔12楼B1201-1203

法定代表人：肖雯

联系人：黄敏嫦

电话：020-89629099

传真：020-89629011

客户服务电话：020-89629066

网址：[www.yingmi.cn](http://www.yingmi.cn)

(84) 大泰金石基金销售有限公司

注册地址：南京市建邺区江东中路 359 号国睿大厦一号楼 B 区 4 楼 A506 室

办公地址：上海市长宁区虹桥路 1386 号文广大厦 15 楼

法定代表人：袁顾明

联系人：何庭宇

电话：13917225742

传真：021-22268089

客户服务电话：400-928-2266/021-22267995

网址：[www.dtfunds.com](http://www.dtfunds.com)

(85) 中证金牛（北京）投资咨询有限公司

注册地址：北京市丰台区东管头 1 号 2 号楼 2-45 室

办公地址：北京市西城区宣武门外大街甲 1 号环球财讯中心 A 座 5 层

法定代表人：彭运年

联系人：孙雯

电话：010-59336519

传真：010-59336500

客户服务电话：4008-909-998

网址：[www.jnlc.com](http://www.jnlc.com)

(86) 奕丰金融服务（深圳）有限公司

注册地址：深圳市前海深港合作区前湾一路 1 号 A 栋 201 室（入住深圳市前海商务秘书有限公司）

办公地址：深圳市南山区海德三道航天科技广场 A 座 17 楼 1704 室

法定代表人：TAN YIK KUAN

联系人：项晶晶

电话：0755-89460500

传真：0755-21674453

客户服务电话：400-684-0500

网址：[www.ifastps.com.cn](http://www.ifastps.com.cn)

(87) 和耕传承基金销售有限公司

注册(办公)地址: 河南省郑州市郑东新区心怡路西广场路南升龙广场 2 号楼 701

法定代表人: 李淑慧

联系人: 裴小龙

电话: 0371-55213196

传真: 0371-85518397

客户服务电话: 400-0555-671

网址: [www.hgccpb.com](http://www.hgccpb.com)

(88) 上海凯石财富基金销售有限公司

注册地址: 上海市黄浦区西藏南路 765 号 602-115 室

办公地址: 上海市黄浦区延安东路 1 号凯石大厦 4 楼

法定代表人: 陈继武

联系人: 李晓明

电话: 021-63333319

传真: 021-63332523

客户服务电话: 4000 178 000

网址: [www.vstonewealth.com](http://www.vstonewealth.com)

(89) 深圳市金斧子基金销售有限公司

注册地址: 深圳市南山区粤海街道科苑路 16 号东方科技大厦 18 楼

办公地址: 深圳市南山区粤海街道科苑路科兴科学园 B3 单元 7 楼

法定代表人: 赖任军

联系人: 陈茹、张焯

电话: 0755-66892301

传真: 0755-66892399

客户服务电话: 400-9500-888

网址: <http://www.jfzinv.com/>

(90) 武汉市伯嘉基金销售有限公司

注册(办公)地址: 湖北省武汉市江汉区武汉中央商务区泛海国际 SOHO 城(一期)第 7 栋 23 层 1 号、4 号

法定代表人：陶捷

联系人：孔繁

电话：18672739925

客户服务电话：027-87006003

网址：[www.buyfunds.cn](http://www.buyfunds.cn)

(91) 浙江金观诚财富管理有限公司

注册地址：杭州市拱墅区登云路 45 号（锦昌大厦）1 幢 10 楼 1001 室

法定代表人：徐黎云

联系人：孙成岩

电话：0571-88337717

传真：0571-88337666

客户服务电话：400-068-0058

网址：[www.jincheng-fund.com](http://www.jincheng-fund.com)

(92) 北京汇成基金管理有限公司

注册地址：北京市海淀区中关村大街 11 号 11 层 1108

法定代表人：王伟刚

联系人：丁向坤

电话：010-56282140

传真：010-62680827

客户服务电话：4006199059

网址：[www.fundzone.cn](http://www.fundzone.cn)

(93) 南京苏宁基金销售有限公司

注册地址：南京市玄武区苏宁大道 1-5 号

法定代表人：钱燕飞

联系人：王锋

电话：025-66996699-887226

传真：025-66996699

客户服务电话：95177

网址：[www.snjijin.com](http://www.snjijin.com)

(94) 上海大智慧财富管理有限公司

注册地址：中国（上海）自由贸易试验区杨高南路 428 号 1 号楼 1102、1103 单元

法定代表人：申健

联系人：印强明

电话：021-20219988

传真：021-20219988

客户服务电话：021-20219931

网址：<https://8.gw.com.cn/>

（95）北京广源达信基金销售有限公司

注册地址：北京市西城区新街口外大街 28 号 C 座六层 605 室

办公地址：北京市朝阳区望京东园四区 13 号楼浦项中心 B 座 19 层

法定代表人：齐剑辉

联系人：王英俊

电话：010-57298634

客服电话：4006236060

传真：010-82055860

网址：[www.niuniufund.com](http://www.niuniufund.com)

（96）上海中正达广投资管理有限公司

注册（办公）地址：上海市徐汇区龙腾大道 2815 号 302 室

法定代表人：黄欣

联系人：戴珉微

电话：021-33768132

传真：021-33768132-802

客户服务电话：400-6767-523

网址：[www.zzwealth.cn](http://www.zzwealth.cn)

（97）海银基金销售有限公司

注册（办公）地址：上海市浦东新区东方路 1217 号 16 楼 B 单元

法定代表人：刘惠

联系人：毛林

电话：021-80133597

传真：021-80133413

客户服务电话：400-808-1016

网址：[www.fundhaiyin.com](http://www.fundhaiyin.com)

(98) 上海万得投资顾问有限公司

注册地址：中国（上海）自由贸易试验区福山路 33 号 11 楼 B 座

办公地址：上海市浦东新区福山路 33 号 8 楼

法定代表人：王廷富

联系人：姜吉灵

电话：021-5132 7185

传真：021-5071 0161

客户服务电话：400-821-0203

(99) 深圳前海凯恩斯基金销售有限公司

注册地址：深圳市前海深港合作区前湾一路 1 号 A 栋 201 室（入驻深圳市前海商务秘书有限公司）

办公地址：深圳市福田区深南大道 6019 号金润大厦 23A

法定代表人：高锋

联系人：廖苑兰

电话：0755-83655588

传真：0755-83655518

客户服务电话：4008048688

网址：[www.keynesasset.com](http://www.keynesasset.com)

(100) 中民财富管理（上海）有限公司

注册地址：上海市黄浦区中山南路 100 号 7 层 05 单元

办公地址：上海市黄浦区中山南路 100 号 17 层

法定代表人：弭洪军

联系人：茅旦青

电话：021-33355392

传真：021-63353736

客户服务电话：4008323291

网址：[www.cmiwm.com](http://www.cmiwm.com)

(101) 天津国美基金销售有限公司

注册地址：天津经济技术开发区南港工业区综合服务区办公楼 D 座二层 202-124 室

办公地址：北京市朝阳区霄云路 26 号鹏润大厦 B 座 19 层

法定代表人：丁东华

联系人：郭宝亮

电话：010-59287984

传真：010-59287825

客户服务电话：4001110889

网址：[www.gomefund.com](http://www.gomefund.com)

(102) 北京蛋卷基金销售有限公司

注册（办公）地址：北京市朝阳区阜通东大街 1 号院 6 号楼 2 单元 21 层 222507

法定代表人：钟斐斐

联系人：翟相彬

电话：010-61840688

传真：010-61840699

客户服务电话：4000618518

网址：<http://danjuanapp.com/>

(103) 南京途牛金融信息服务有限公司

注册地址：南京市玄武区玄武大道 699-1 号

办公地址：南京市玄武区玄武大道 699-1 号

法定代表人：宋时琳

联系人：王旋

电话：025-86853969

传真：025-86853960

客服电话：4007-999-999

网址：<http://jr.tuniu.com>

(104) 泛华普益基金销售有限公司

注册地址：成都市成华区建设路 9 号高地中心 1101 室

办公地址：四川省成都市锦江区东大街 99 号平安金融中心 1501 单元

法定代表人：于海锋

联系人：王峰

电话：028-84252474

传真：028-84252474

客户服务电话：4008-588-588

网址：<https://www.puyifund.com/>

(105)上海云湾投资管理有限公司

注册地址：中国（上海）自由贸易试验区新金桥路 27 号 13 号楼 2 层

办公地址：上海市浦东新区锦康路 308 号陆家嘴世纪金融广场 6 号楼 6 层

法定代表人：戴新装

联系人：朱学勇

电话：021-20538888

传真：021-20538999

客户服务电话：400-820-1515

网址：[www.zhengtongfunds.com](http://www.zhengtongfunds.com)

(106)上海挖财金融信息服务有限公司

注册地址：中国（上海）自由贸易试验区杨高南路 799 号 5 楼 01、02、03 室

办公地址：中国（上海）自由贸易试验区杨高南路 799 号 5 楼 01、02、03 室

法定代表人：胡燕亮

联系人：义雪辉

电话：021 - 50810687

传真：021-58300279

客户服务电话：021-50810673

网址：<http://www.wacaijijin.com/>

(107)深圳秋实惠智财富投资管理有限公司

注册地址：深圳市前海深港合作区前湾一路 1 号 A 栋 201 室

办公地址：北京市朝阳区东三环北路 2 号南银大厦 2309

法定代表人：张秋林

联系人：张秋林

电话：010-64108876

传真：010-64108875

客户服务电话：



网址：<http://fund.qiushicaifu.com>

(108)大河财富基金销售有限公司

注册地址：贵州省贵阳市南明区新华路 110-134 号富中国际广场 1 栋 20 层 1.2 号

办公地址：贵州省贵阳市南明区新华路 110-134 号富中国际广场 1 栋 20 层 1.2 号

法定代表人：王荻

联系人：方凯鑫

电话：0851-88405606

传真：0851-88405599

客户服务电话：0851-88235678

网址：[www.urainf.com](http://www.urainf.com)

基金管理人可根据《销售办法》和基金合同等的规定，选择其他符合要求的机构销售本基金，并及时履行公告义务。

## （二）登记机构

名称：景顺长城基金管理有限公司

住所：深圳市福田区中心四路 1 号嘉里建设广场第一座 21 层

办公地址：深圳市福田区中心四路 1 号嘉里建设广场第一座 21 层

法定代表人：杨光裕

电话：0755-82370388-1902

传真：0755-22381325

联系人：曹竞

## （三）出具法律意见书的律师事务所

名称：上海市通力律师事务所

住所：上海市银城中路 68 号时代金融中心 19 楼

办公地址：上海市银城中路 68 号时代金融中心 19 楼

负责人：俞卫锋

电话：021-31358666

传真：021-31358600

经办律师：黎明、孙睿

联系人：孙睿

（四）审计基金资产的会计师事务所

法定名称：普华永道中天会计师事务所（特殊普通合伙）

注册地址：上海市浦东新区陆家嘴环路 1318 号星展银行大厦 6 楼

办公地址：上海市湖滨路 202 号普华永道中心 11 楼

执行事务合伙人：李丹

电话：021-23238888

传真：021-23238800

经办注册会计师：单峰、朱宏宇

## 四、基金的名称

景顺长城顺益回报混合型证券投资基金。

## 五、基金的类型

契约型开放式。

## 六、基金的投资目标

本基金主要通过投资于固定收益类资产获得稳健收益，同时投资于具备良好盈利能力的上市公司所发行的股票以增强收益，在严格控制风险的前提下力争获取高于业绩比较基准的投资收益，为投资者提供长期稳定的回报。

## 七、基金的投资方向

本基金的投资范围主要为依法发行的固定收益类品种，包括债券（包括国内依法发行上市的国家债券、金融债券、次级债券、企业债券、中小企业私募债券、公司债券、可转换债券（含分离型可转换债券）及其他经中国证监会允许投资的债券）、中央银行票据、中期票据、短期融资券、质押及买断式回购、协议存款、通知存款、同业存单、定期存款、资产支持证券、银行存款等。本基金同时投资于股票（包含中小板、创业板及其他经中国证监会核准上市的股票）、权证等权益类品种以及法律法规或中国证监会允许基金投资的其他金融工具，但需符合中国证监会的相关规定。

基金的投资组合比例为：本基金对债券资产的投资比例不低于基金资产的 70%；股票、权证等权益类资产的投资比例不超过基金资产的 30%，其中，本基金持有的全部权证的市值不得超过基金资产净值的 3%；现金或到期日在一年以内的政府债券的投资比例不低于基金资产净值的 5%。

如法律法规或监管机构以后允许基金投资其他品种，基金管理人在履行适当程序后，可以将其纳入投资范围。

## 八、基金的投资策略

### 1、资产配置策略

本基金运用自上而下的宏观分析和自下而上的市场分析相结合的方法实现大类资产配置,把握不同的经济发展阶段各类资产的投资机会,根据宏观经济、基准利率水平等因素,预测债券类、货币类、权益类等大类资产的预期收益率水平,结合各类别资产的波动性以及流动性状况分析,进行大类资产配置。

## 2、固定收益类资产投资策略

### (1) 债券类属资产配置

基金管理人根据国债、金融债、企业(公司)债、分离交易可转债债券部分等品种与同期限国债或央票之间收益率利差的扩大和收窄的分析,主动地增加预期利差将收窄的债券类属品种的投资比例,降低预期利差将扩大的债券类属品种的投资比例,以获取不同债券类属之间利差变化所带来的投资收益。

### (2) 债券投资策略

债券投资在保证资产流动性的基础上,采取利率预期策略、信用策略和时机策略相结合的积极性投资方法,力求在控制各类风险的基础上获取稳定的收益。

#### ①利率预期策略

基金管理人密切跟踪最新发布的宏观经济数据和金融运行数据,分析宏观经济运行的可能情景,预测财政政策、货币政策等政府宏观经济政策取向,分析金融市场资金供求状况变化趋势,在此基础上预测市场利率水平变动趋势,以及收益率曲线变化趋势。在预期市场利率水平将上升时,降低组合的久期;预期市场利率将下降时,提高组合的久期。并根据收益率曲线变化情况制定相应的债券组合期限结构策略如子弹型组合、哑铃型组合或者阶梯型组合等。

#### ②信用策略

基金管理人密切跟踪国债、金融债、企业(公司)债等不同债券种类的利差水平,结合各类券种税收状况、流动性状况以及发行人信用质量状况的分析,评定不同债券类属的相对投资价值,确定组合资产在不同债券类属之间的配置比例。

个券选择层面,基金管理人自建债券研究资料库,并对所有投资的信用品种进行详细的财务分析和非财务分析后,进行各券选择。财务分析方面,以企业财务报表为依据,对企业规模、资产负债结构、偿债能力和盈利能力四方面进行评分,非财务分析方面(包括管理能力、市场地位和发展前景等指标)则主要采取实地调研和电话会议等形式实施。

#### ③时机策略

i 骑乘策略。当收益率曲线比较陡峭时,也即相邻期限利差较大时,可以买入期限位于

收益率曲线陡峭处的债券，也即收益率水平处于相对高位的债券，随着持有期限的延长，债券的剩余期限将会缩短，从而此时债券的收益率水平将会较投资期初有所下降，通过债券的收益率的下滑，进而获得资本利得收益。

ii 息差策略。利用回购利率低于债券收益率的情形，通过正回购将所获得资金投资于债券以获取超额收益。

iii 利差策略。对两个期限相近的债券的利差进行分析，从而对利差水平的未来走势做出判断，从而进行相应的债券置换。当预期利差水平缩小时，可以买入收益率高的债券同时卖出收益率低的债券，通过两债券利差的缩小获得投资收益；当预期利差水平扩大时，可以买入收益率低的债券同时卖出收益率高的债券，通过两债券利差的扩大获得投资收益。

### （3）资产支持证券投资策略

本基金将通过宏观经济、提前偿还率、资产池结构以及资产池资产所在行业景气变化等因素的研究，预测资产池未来现金流变化，并通过研究标的证券发行条款，预测提前偿还率变化对标的证券的久期与收益率的影响。同时，管理人将密切关注流动性对标的证券收益率的影响，综合运用久期管理、收益率曲线、个券选择以及把握市场交易机会等积极策略，在严格控制风险的情况下，结合信用研究和流动性管理，选择风险调整后收益高的品种进行投资，以期获得长期稳定收益。

### （4）中小企业私募债券投资策略

对单个券种的分析判断与其它信用类固定收益品种的方法类似。在信用研究方面，本基金将加强自下而上的分析，将机构评级与内部评级相结合，着重通过发行方的财务状况、信用背景、经营能力、行业前景、个体竞争力等方面判断其在期限内的偿付能力，尽可能对发行人进行充分详尽地调研和分析。

### （5）杠杆策略

杠杆放大操作即以组合现有债券为基础，利用回购等方式融入低成本资金，并购买具有较高收益的债券，以期获取超额收益的操作方式。本基金将对回购利率与债券收益率、存款利率等进行比较，判断是否存在利差套利空间，从而确定是否进行杠杆操作。进行杠杆放大策略时，基金管理人将严格控制信用风险及流动性风险。

### （6）可转换债券投资策略

#### ① 相对价值分析

基金管理人根据定期公布的宏观和金融数据以及对宏观经济、股市政策、市场趋势的综合分析，判断下一阶段的市场走势，分析可转换债券股性和债性的相对价值。通过对可转换

债券转股溢价率和 Delta 系数的度量，筛选出股性或债性较强的品种作为下一阶段的投资重点。

### ②基本面研究

基金管理人依据内、外部研究成果，运用景顺长城股票研究数据库（SRD）对可转换债券标的公司进行多方位、多角度的分析，重点选择行业景气度较高、公司基本面素质优良的标的公司。

### ③估值分析

在基本面分析的基础上，运用 PE、PB、PCF、EV/EBITDA、PEG 等相对估值指标以及 DCF、DDM 等绝对估值方法对标的公司的股票价值进行评估。并根据标的股票的当前价格和目标价格，运用期权定价模型分别计算可转换债券当前的理论价格和未来目标价格，进行投资决策。

## 3、权益资产投资策略

### （1）股票投资策略

本基金股票投资遵循“自下而上”的个股选择策略，本基金将从定性及定量两个方面加以考察分析投资标的，在定性分析方面重点关注：

#### ①成长性（growth）

重点关注企业生存和发展的外部环境，企业享有国家相关的优惠政策的变化，企业关键技术模仿难易程度、和产品定位等。

#### ②业务价值（Franchise Value）

重点关注拥有高进入壁垒的上市公司，其一般具有以下一种或多种特征：产品定价能力、创新技术、资金密集、优势品牌、健全的销售网络及售后服务、规模经济等。在经济增长时它们能创造持续性的成长，经济衰退时亦能度过难关，享有高于市场平均水平的盈利能力，进而创造高业务价值，达致长期资本增值。

#### ③竞争优势（competitive advantage）

重点关注企业的市占率概况、技术优势、创新体制和开发能力、专利权和法规限制、和渠道关系等

#### ④管理能力（Management）

重点关注公司治理、企业的质量管理、公司的销售网络、管理层的稳定性以及管理班子的构成、学历、经验等，通过实地考察了解其管理能力以及是否诚信。以及企业的战略实施等。

### ⑤自由现金流量与分红政策（Cash Generation Capability）

重点关注企业创造现金流量的能力以及稳定透明的分红派息政策。衡量企业绩效的最终标准在于投资人的长期现金报酬，企业除了需要拥有良好的利润增长以外，也需要能创造足够现金流以供派息和再投资之用。在会计准则弹性太大，盈利容易被操纵的时候，此标准尤其重要，因为创造现金与分红能力永远是一家企业素质的最好体现。

在定量分析方面重点关注：

①盈利能力。主要指标有资产收益率（ROA）、净资产收益率（ROE）等。

②成长潜力。主要指标有销售收入增长率、净利润增长率等。

③偿债能力。关注目标公司的资产负债结构以及资产流动性状况，重点分析的指标有资产负债率、流动比率、货币资金/总资产、利息保障倍数等。

④估值。主要指标有市盈率（PE）、市盈增长比率（PEG）、市净率（PB）、市现率（PCF）、市销率（PS）、企业价值倍数（EV/EBITDA）等。

对成长、价值、收益三类股票设定不同的估值指标。

**成长型股票（G）：**用来衡量成长型上市公司估值水平的主要指标为PEG，即市盈率除以盈利增长率。为了使投资人能够达到长期获利目标，我们在选股时将会谨慎地买进价格与其预期增长速度相匹配的股票。

**价值型股票（V）：**分析股票内在价值的基础是将公司的净资产收益率与其资本成本进行比较。我们在挑选价值型股票时，会根据公司的净资产收益率与资本成本的相对水平判断公司的合理价值，然后选出股价相对于合理价值存在折扣的股票。

**收益型股票（I）：**是依靠分红取得较好收益的股票。我们挑选收益型股票，要求其保持持续派息的政策，以及较高的股息率水平。

⑤流动性分析。主要指标有市场流通量、股东分散性等。

以上个股考察中不可或缺的部分是合理性分析。因此在研究公司业绩及对公司前景做出预测时，都会对有关公司的业绩和盈利能力做出详细的合理性研究。其中包括把公司的盈利能力与国内同行业的公司作比较、追踪公司的主要生意对手，如供应商、客户、竞争对手等的表现、参考国外同业公司的表现与赢利能力等，务求从多方位评估公司本身的业绩合理性与业务价值。

## （2）权证投资策略

本基金不直接购买权证等衍生品资产，但有可能持有所持股票所派发的权证或因投资分离交易可转债而产生的权证等。本基金管理人将以价值分析为基础，在采用权证定价模型分

析其合理定价的基础上，结合权证的溢价率、隐含波动率等指标选择权证的卖出时机。

## 九、基金的业绩比较基准

$85\% \times \text{中证综合债指数收益率} + 15\% \times \text{沪深 300 指数收益率}$

中证综合债券指数是中证指数有限公司编制的综合反映银行间和交易所市场国债、金融债、企业债、央行票据及短融整体走势的跨市场债券指数，其选样是在中证全债指数样本的基础上，增加了央行票据、短期融资券以及一年期以下的国债、金融债和企业债。该指数的推出旨在更全面地反映我国债券市场的整体价格变动趋势，为债券投资者提供更切合的市场基准是适合作为本基金的业绩比较基准。沪深 300 指数是由中证指数有限公司编制，从上海和深圳证券市场中选取 300 只 A 股作为样本的综合性指数，具有良好的市场代表性。

本基金是混合型基金，对债券资产的投资比例不低于基金资产的 70%；股票、权证等权益类资产的投资比例不超过基金资产的 30%。因此，“ $85\% \times \text{中证综合债指数收益率} + 15\% \times \text{沪深 300 指数收益率}$ ”是适合衡量本基金投资业绩的比较基准。

如果今后法律法规发生变化，或者有更权威的、更能为市场普遍接受的业绩比较基准推出，或者是市场上出现更加适合用于本基金的业绩基准时，则基金管理人在与基金托管人协商一致后可变更业绩比较基准，报中国证监会备案并及时公告，无需召开基金份额持有人大会。

## 十、基金的风险收益特征

本基金为混合型基金，属于中等预期收益和风险水平的投资品种，其预期收益和风险高于货币市场基金和债券型基金，低于股票型基金。

## 十一、基金投资组合报告

景顺长城基金管理人的董事会及董事保证本报告所载资料不存在虚假记载、误导性陈述



或重大遗漏，并对其内容的真实性、准确性和完整性承担个别及连带责任。

基金托管人交通银行股份有限公司根据基金合同规定，已经复核了本投资组合报告，保证复核内容不存在虚假记载、误导性陈述或者重大遗漏。本投资组合报告所载数据截至 2017 年 3 月 31 日，本报告中所列财务数据未经审计。

## 1. 报告期末基金资产组合情况

序号	项目	金额（元）	占基金总资产的比例（%）
1	权益投资	133,465,133.01	27.37
	其中：股票	133,465,133.01	27.37
2	基金投资	-	-
3	固定收益投资	211,365,000.00	43.34
	其中：债券	211,365,000.00	43.34
	资产支持证券	-	-
4	贵金属投资	-	-
5	金融衍生品投资	-	-
6	买入返售金融资产	50,000,377.00	10.25
	其中：买断式回购的买入返售金融资产	-	-
7	银行存款和结算备付金合计	89,081,476.09	18.27
8	其他资产	3,751,067.73	0.77
9	合计	487,663,053.83	100.00

## 2. 报告期末按行业分类的股票投资组合

### 2.1 报告期末按行业分类的境内股票投资组合

代码	行业类别	公允价值（元）	占基金资产净值比例（%）
A	农、林、牧、渔业	-	-
B	采矿业	4,879,000.00	1.01
C	制造业	107,493,889.25	22.16
D	电力、热力、燃气及水生产和供应业	13,443,775.00	2.77
E	建筑业	-	-
F	批发和零售业	74,088.00	0.02
G	交通运输、仓储和邮政业	115,470.60	0.02
H	住宿和餐饮业	-	-
I	信息传输、软件和信息技术服务业	-	-
J	金融业	-	-
K	房地产业	7,441,980.00	1.53
L	租赁和商务服务业	-	-
M	科学研究和技术服务业	16,930.16	0.00
N	水利、环境和公共设施管理业	-	-

0	居民服务、修理和其他服务业	-	-
P	教育	-	-
Q	卫生和社会工作	-	-
R	文化、体育和娱乐业	-	-
S	综合	-	-
	合计	133,465,133.01	27.52

## 2.2 报告期末按行业分类的沪港通投资股票投资组合

无。

## 3.报告期末按公允价值占基金资产净值比例大小排序的前十名股票投资明细

序号	股票代码	股票名称	数量（股）	公允价值（元）	占基金资产净值比例（%）
1	000651	格力电器	503,919	15,974,232.30	3.29
2	000778	新兴铸管	2,479,400	13,487,936.00	2.78
3	600674	川投能源	1,485,500	13,443,775.00	2.77
4	000423	东阿阿胶	187,300	12,286,880.00	2.53
5	000858	五粮液	276,400	11,885,200.00	2.45
6	600056	中国医药	501,892	11,864,726.88	2.45
7	600741	华域汽车	637,100	11,601,591.00	2.39
8	002035	华帝股份	230,400	7,690,752.00	1.59
9	600340	华夏幸福	273,000	7,441,980.00	1.53
10	600690	青岛海尔	600,000	7,308,000.00	1.51

## 4.报告期末按债券品种分类的债券投资组合

序号	债券品种	公允价值（元）	占基金资产净值比例（%）
1	国家债券	-	-
2	央行票据	-	-
3	金融债券	29,940,000.00	6.17
	其中：政策性金融债	29,940,000.00	6.17
4	企业债券	-	-
5	企业短期融资券	80,050,000.00	16.50
6	中期票据	-	-
7	可转债（可交换债）	2,500,000.00	0.52
8	同业存单	98,875,000.00	20.39
9	其他	-	-
10	合计	211,365,000.00	43.58

**5.报告期末按公允价值占基金资产净值比例大小排序的前五名债券投资明细**

序号	债券代码	债券名称	数量（张）	公允价值（元）	占基金资产净值比例（%）
1	111710112	17 兴业银行 CD112	500,000	49,440,000.00	10.19
2	111791461	17 广州农村 商业银行 CD008	500,000	49,435,000.00	10.19
3	011752002	17 格力 SCP001	200,000	20,026,000.00	4.13
3	071721001	17 渤海证券 CP001	200,000	20,026,000.00	4.13
4	071721003	17 渤海证券 CP003	200,000	20,008,000.00	4.13
5	011755004	17 苏国信 SCP001	200,000	19,990,000.00	4.12

**6.报告期末按公允价值占基金资产净值比例大小排序的前十名资产支持证券投资明细**

本基金本报告期末未持有资产支持证券。

**7.报告期末按公允价值占基金资产净值比例大小排序的前五名贵金属投资明细**

本基金本报告期末未持有贵金属。

**8.报告期末按公允价值占基金资产净值比例大小排序的前五名权证投资明细**

本基金本报告期末未持有权证。

**9. 报告期末本基金投资的股指期货交易情况说明****9.1 报告期末本基金投资的股指期货持仓和损益明细**

本基金本报告期末未持有股指期货。

**9.2 本基金投资股指期货的投资政策**

根据本基金基金合同约定，本基金投资范围不包括股指期货。

## 10.报告期末本基金投资的国债期货交易情况说明

### 10.1 本期国债期货投资政策

根据本基金基金合同约定，本基金投资范围不包括国债期货。

### 10.2 报告期末本基金投资的国债期货持仓和损益明细

本基金本报告期末未持有国债期货。

### 10.3 本期国债期货投资评价

本基金本报告期末未持有国债期货。

## 11.投资组合报告附注

### 11.1

1、青岛海尔股份有限公司（以下简称青岛海尔，股票代码：600690）子公司重庆新日日顺家电销售有限公司上海分公司、重庆海尔家电销售有限公司上海分公司于2016年8月8日收到上海市物价局《行政处罚决定书》（第2520160009号）。根据该决定书，上海市物价局认为前述公司对上海区域的经销商采取限定终端零售最低价格的管控措施构成“限定向第三人转售商品最低价格”垄断协议的行为。上海市物价局依照相关规定要求前述公司立即停止该行为，并处以共计1200余万元的罚款。

本基金投研人员认为，青岛海尔子公司虽然有违反垄断协议的行为，显示出公司治理存在一定瑕疵，但该事项对公司整体经营影响有限，公司经过整改，各项业务仍在顺利推进。从投资价值的角度，本基金投研人员认为公司行业地位稳固，业绩稳健增长，符合本基金投资理念。

本基金经理依据基金合同及公司投资管理制度，在投资授权范围内，经正常投资决策程序对青岛海尔进行了投资。

2、其余九名证券的发行主体本报告期内没有被监管部门立案调查或在本报告编制日前一年内受到公开谴责、处罚的情况。

### 11.2

本基金投资的前十名股票未超出基金合同规定的备选股票库。

### 11.3 其他资产构成

序号	名称	金额（元）
1	存出保证金	36,244.72
2	应收证券清算款	2,008,750.00
3	应收股利	-
4	应收利息	1,689,354.28
5	应收申购款	16,718.73
6	其他应收款	-
7	待摊费用	-
8	其他	-
9	合计	3,751,067.73

### 11.4 报告期末持有的处于转股期的可转换债券明细

本基金本报告期末未持有处于转股期的可转换债券。

### 11.5 报告期末前十名股票中存在流通受限情况的说明

本基金本报告期末前十名股票中不存在流通受限的情况。

### 11.6 投资组合报告附注的其他文字描述部分

无。

## 十二、 基金的业绩

基金管理人承诺以诚实信用、勤勉尽责的原则管理和运用基金资产，但不保证基金一定盈利。基金的过往业绩并不代表其未来表现。投资有风险，投资者在作出投资决策前应仔细阅读本基金的招募说明书。基金业绩数据截至 2017 年 3 月 31 日。

### 1. 净值增长率与同期业绩比较基准收益率比较

景顺长城顺益回报混合 A

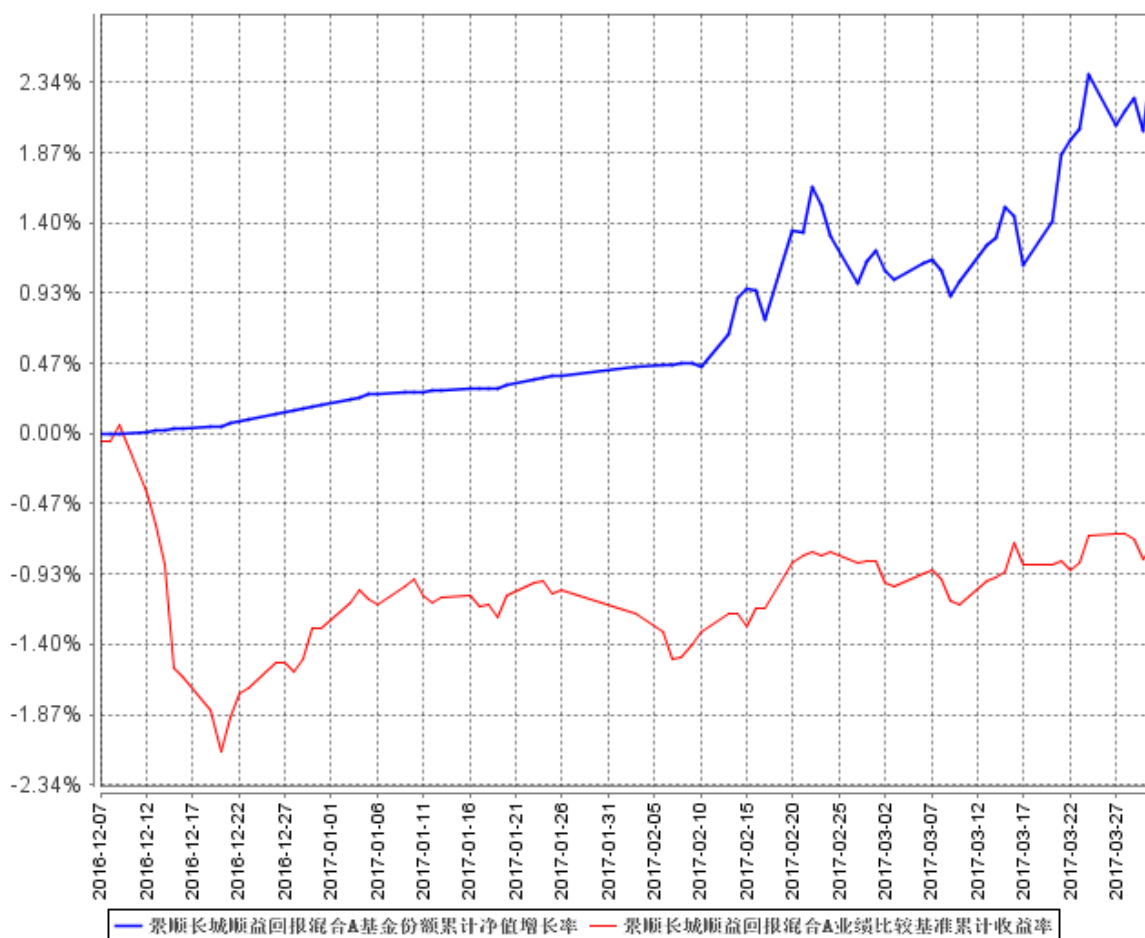
阶段	净值增长率①	净值增长率标准差②	业绩比较基准收益率③	业绩比较基准收益率标准差④	①-③	②-④
2016 年 12 月 7	0.19%	0.01%	-1.29%	0.24%	1.48%	-0.23%

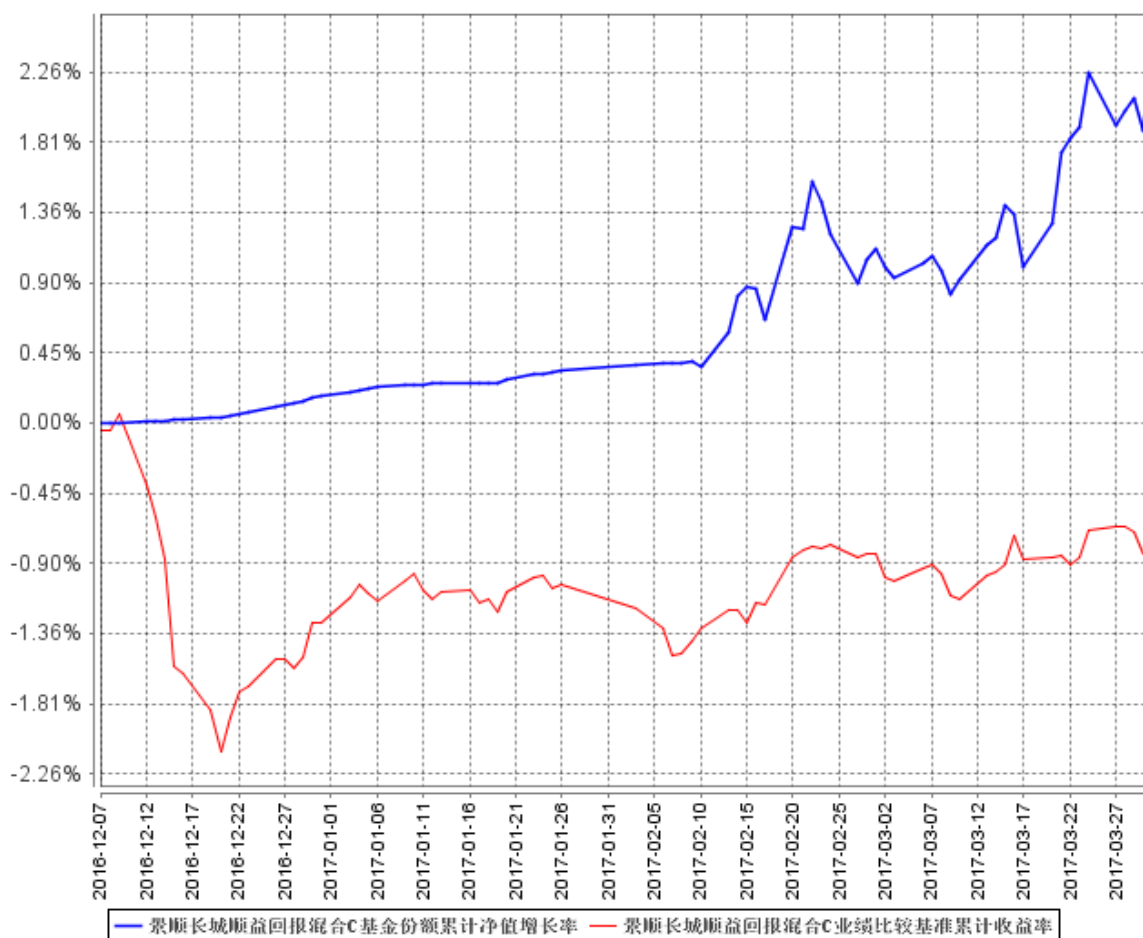
日至2016年12月31日						
2017年1月1日至2017年3月31日	2.37%	0.18%	0.54%	0.10%	1.83%	0.08%
2016年12月7日至2017年3月31日	2.56%	0.15%	-0.75%	0.15%	3.31%	0.00%

## 景顺长城顺益回报混合C

阶段	净值增长率①	净值增长率标准差②	业绩比较基准收益率③	业绩比较基准收益率标准差④	①-③	②-④
2016年12月7日至2016年12月31日	0.17%	0.01%	-1.29%	0.24%	1.46%	-0.23%
2017年1月1日至2017年3月31日	2.24%	0.18%	0.54%	0.10%	1.70%	0.08%
2016年12月7日至2017年3月31日	2.41%	0.15%	-0.75%	0.15%	3.16%	0.00%

## 2. 自基金合同生效以来基金累计份额净值增长率变动及其与同期业绩比较基准收益率变动的比较





注：基金的投资组合比例为：本基金对债券资产的投资比例不低于基金资产的 70%；股票、权证等权益类资产的投资比例不超过基金资产的 30%，其中，本基金持有的全部权证的市值不得超过基金资产净值的 3%；现金或到期日在一年以内的政府债券的投资比例不低于基金资产净值的 5%。本基金的建仓期为自 2016 年 12 月 7 日基金合同生效日起 6 个月。截至本报告期末，本基金仍处于建仓期。基金合同生效日（2016 年 12 月 7 日）起至本报告期末不满一年。

### 十三、基金费用与税收

#### （一）基金费用的种类

- 1、基金管理人的管理费；
- 2、基金托管人的托管费；
- 3、本基金 C 类基金份额的销售服务费；
- 4、基金合同生效后与基金相关的信息披露费用；



- 5、基金合同生效后与基金相关的会计师费、律师费、仲裁费和诉讼费；
- 6、基金份额持有人大会费用；
- 7、基金的证券交易费用；
- 8、基金的银行汇划费用；
- 9、账户开户费用和账户维护费；
- 10、按照国家有关规定和基金合同约定，可以在基金财产中列支的其他费用。

## （二）基金费用计提方法、计提标准和支付方式

### 1、基金管理人的管理费

本基金的管理费按前一日基金资产净值的 1.00% 年费率计提。管理费的计算方法如下：

$$H = E \times 1.00\% \div \text{当年天数}$$

H 为每日应计提的基金管理费

E 为前一日的基金资产净值

基金管理费每日计算，逐日累计至每月月末，按月支付，在基金管理人与基金托管人核对后，由基金托管人于次月首日起 5 个工作日内从基金财产中一次性支付给基金管理人。若遇法定节假日、公休假等，支付日期顺延。

### 2、基金托管人的托管费

本基金的托管费按前一日基金资产净值的 0.20% 的年费率计提。托管费的计算方法如下：

$$H = E \times 0.20\% \div \text{当年天数}$$

H 为每日应计提的基金托管费

E 为前一日的基金资产净值

基金托管费每日计算，逐日累计至每月月末，按月支付，在基金管理人与基金托管人核对后，由基金托管人于次月首日起 5 个工作日内从基金财产中一次性支取。若遇法定节假日、公休日等，支付日期顺延。

### 3、基金销售服务费

本基金 A 类基金份额不收取销售服务费，C 类基金份额的销售服务费年费率为 0.4%。本基金销售服务费将专门用于本基金的销售与基金份额持有人服务，基金管理人将在基金年度报告中对该项费用的列支情况作专项说明。

销售服务费按前一日 C 类基金份额的基金资产净值的 0.4% 年费率计提。计算方法如下：

$$H = E \times 0.4\% \div \text{当年天数}$$

H 为 C 类基金份额每日应计提的销售服务费

E 为 C 类基金份额前一日基金资产净值

销售服务费每日计算，逐日累计至每月月末，按月支付，在基金管理人与基金托管人核对后，由基金托管人于次月前 5 个工作日内从基金财产中一次性支付。若遇法定节假日、公休日等，支付日期顺延。

上述“一、基金费用的种类”中第 4—10 项费用，根据有关法规及相应协议规定，按费用实际支出金额列入当期费用，由基金托管人从基金财产中支付。

（三）不列入基金费用的项目

下列费用不列入基金费用：

- 1、基金管理人和基金托管人因未履行或未完全履行义务导致的费用支出或基金财产的损失；
- 2、基金管理人和基金托管人处理与基金运作无关的事项发生的费用；
- 3、基金合同生效前的相关费用；
- 4、其他根据相关法律法规及中国证监会的有关规定不得列入基金费用的项目。

（四）基金税收

本基金运作过程中涉及的各项纳税主体，其纳税义务按国家税收法律、法规执行。

## 十四、对招募说明书更新部分的说明

- 1、在“第三部分 基金管理人”部分，更新了基金管理人监事会成员、基金经理的相关信息；
- 2、在“第四部分 基金托管人”部分，更新了托管人相关情况信息；
- 3、在“第五部分 相关服务机构”部分，更新了基金份额销售机构、登记机构、会计师事务所的相关信息；
- 4、在“第七部分 基金合同的生效”部分，更新了基金合同的生效日的相关信息；
- 5、在“第八部分 基金份额的申购、赎回、转换及其他登记业务”部分，更新了基金转换业务的相关情况，份额申购、赎回与转换办理时间、数量限制及基金定期定额投资计划的相关信息；
- 6、在“第九部分 基金的投资”新增了基金投资组合报告，数据截至 2017 年 3 月 31 日；

- 7、新增了“第十部分 基金的业绩”部分，数据截至 2017 年 3 月 31 日；
- 8、在“第二十二部分 其他应披露事项”部分，更新了近期发布的与本基金有关的公告目录，目录更新至2017年6月7日。

景顺长城基金管理有限公司  
二〇一七年七月二十二