



**瀘州市興瀘水務(集團)股份有限公司**  
**LUZHOU XINGLU WATER (GROUP) CO., LTD.\***

(於中華人民共和國註冊成立的股份有限公司)

股份代號：2281



**2016**  
**環境、社會及治理報告**

僅供識別

# 目錄

報告說明	2
高管致辭	3
主席致辭	3
總經理致辭	4
走進興瀘水務	6
公司簡介	6
主營業務	8
發展歷程	9
A 環境	10
A1 排放物	10
A2 資源使用	11
A3 環境及天然資源	15
B 社會	16
B1 僱傭	16
B2 健康與安全	18
B3 發展與培訓	21
B4 勞工準則	23
B5 供應鏈管理	24
B6 產品責任	24
B7 反貪污	29
B8 社區投資	30



## 報告說明

本報告為瀘州市興瀘水務(集團)股份有限公司(以下簡稱「**興瀘水務**」、「**本公司**」、「**公司**」或「**我們**」, 連同其附屬公司, 稱為「**本集團**」)發佈的第一份年度環境, 社會及管治報告。本報告內容為遵循香港聯合交易所有限公司(以下簡稱「**聯交所**」)證券上市規則(以下簡稱「**上市規則**」)附錄二十七《環境、社會及管治報告指引》編製, 其中相關章節序號與《環境、社會及管治報告指引》「主要範疇、層面、一般披露及關鍵績效指標」中的序號相對應。本報告內容為經本公司董事會評估後確認為本集團環境及社會方面重大的事宜。本報告涵蓋的期間為2016年1月1日至2016年12月31日(以下簡稱「**報告期**」), 部分披露涉及上述時間範圍外的事宜。





## 高管致辭

---

### 主席致辭

2016年，是中華人民共和國（「中國」）實施「十三五」規劃的開局之年，也是興瀘水務發展歷程中不平凡的一年。公司經過多年的籌備與努力，於2017年3月在聯交所主板成功上市，成為瀘州市首家香港上市企業，同時也是四川省水務行業第一家境外上市企業。平台越大，責任越大，公司在追求自身發展的同時，主動承擔經濟、環境和社會責任，在主營業務和利益相關方期盼等方面亮點紛呈，成功實現「十三五」開門紅。

**責任上市，樹立全球形象。**公司首次在香港國際資本市場公開發售本公司21,494萬股H股（含由國有股轉換成的本公司1,954萬股H股），募集資金淨額約港幣395.1百萬元，為公司發展注入了新的活力。公司亦嚴格按照國際化標準完善公司治理、優化內部控制，大幅提升公司的全球形象，助力實現公司的可持續發展。

**責任佈局，提升環保能力。**在國家大力扶持環保產業的大背景下，公司將加快由單一的供水企業向集供水和污水處理業務於一體的環境企業轉變，成為「綜合市政水務服務供貨商」。公司進一步拓展業務範圍、加快供水和污水處理基礎設施建設，持續擴大在環保產業中的影響力，實踐「綠水青山就是金山銀山」。

**責任經營，加快社區發展。**作為瀘州重要的市政服務供應商，公司將在提供穩定、可靠、高質量的供水和污水處理服務的前提下，以江陽區、龍馬潭區全域供水為突破口，全速推進瀘州市全域供水，擴大供水規模，實現瀘州市城鄉「全域供水、全域排水、全域治污」的環境目標，實現公司與社區的共同發展，履行具有企業特色的社會責任。

**責任前行，共創美好未來。**展望2017年，公司將抓住發展機遇，按照「立足瀘州，面向全國，打造市政水務服務及環保產業一體化企業」的發展戰略，加強內部管理、技術創新、業務拓展，提高公司供水和污水處理能力，持續創造經濟效益、環境效益，並履行社會責任，推動企業行穩致遠，攜手各利益相關方共創可持續的美好未來。

### 張歧

董事會主席

中國•瀘州

2017年7月21日

## 高管致辭(續)

### 總經理致辭

「十三五」規劃期間，國家進一步加強在水務行業的基礎設施投資與建設力度，一系列與水務相關的行業政策與政府規劃相繼落地，中國的水務市場逐漸步入成熟化發展階段。2016年作為公司股改上市、轉型發展的關鍵之年，公司不斷強化資本和技術兩大支撐點，探索新的商業模式，尋求新的增長點，同時回應各利益相關方的期望與訴求，提升公司在行業和社會中的核心競爭力。

**成功上市，掀開發展新篇章。**股改上市是公司工作的重中之重，我們完成上市所需的一系列規範性工作，以及H股發行宣傳、路演等相關工作。通過我們的不懈努力，公司於2017年3月在聯交所主板成功上市。此次成功境外上市，為興瀘水務未來發展充實了雄厚的資本實力。我們將以上市為新的起點，以與日俱進的姿態，保持高度競爭力和成長性，力爭躋身香港上市企業的領先陣營。

**專心管理，再創業務收入佳績。**公司全面提升管理水平，在生產管理上精益求精，在安全管理上常抓不懈。公司通過定期開展生產數據分析，着力降低生產成本，各項指標均達到計劃要求；順利通過了安全標準化二級企業達標評審，成為瀘州為數不多的二級以上企業。管理上的提升，有效助力實現公司各業務部門和旗下企業的穩定運營，主營業務收入持續增長。2016年，公司全年售水82.4百萬噸，實現自來水銷售收入為人民幣179.4百萬元，比上年增長9.8%；全年污水處理量48.7百萬噸，實現污水處理運營服務收入為人民幣125.9百萬元，比上年增長15.5%。公司主要業務增幅明顯，再創佳績。

**抓緊環保機遇，邁向綜合市政水務服務供貨商。**作為瀘州地區最大的自來水供貨商，公司抓緊國家倡導綠色環保的戰略發展機遇，立足於現有核心優勢，推動供水和污水處理全產業鏈建設，在全國(西南地區為主)具有競爭優勢的地區進行產業佈局，致力成為領先的一體化市政水務服務供貨商，積極保護長江和沱江兩條河流的水質。



## 高管致辭(續)

---

在供水方面，2016年，公司全域供水進展順利，新增用戶22,197戶，新增供水面積191平方公里；茜草二水廠一期工程開始施工，機場路供水主管工程已全面完工，瀘縣縣城供水複線管工程、合江黃溪水廠、叙永縣脫貧攻堅供水工程項目等進展順利；階梯水價、二次供水及「戶表工程」工作穩步推進。

在污水處理方面，公司成功介入工業廢水治理領域，順利獲得工業廢水處理許可；城東、城南污水處理廠項目進入調試運行，納溪二期項目、鴨兒凼提標擴容項目等順利推進。

**服務客戶，努力實現各方共和諧的美好局面。**公司將社會責任理念深植於公司業務，創新社會責任溝通機制，積極回應利益相關方，通過為利益相關方創造價值來回饋各相關方對公司發展的支持與幫助，為實現人水和諧的社會發展做出了更大貢獻。在為客戶提供優質服務方面，2016年，我們為進一步拓展多元化收費渠道，新增支付寶和微信支付渠道，成效顯著；我們成立供水服務熱線中心，全年處理市長熱線45件，網絡輿情47件，完成熱線指令17,000餘條，處理搶維修熱線4,300餘起，轉接110指令113次，接件均按時限回覆和處理，辦結率均為100%。

2017年，我們將堅持穩中求進的工作總基調，妥善應對重大風險挑戰，進一步強化社會責任管理，推動社會責任全面融入戰略、納入經營、進入管理，創新社會責任溝通機制和傳播方式，積極回應利益相關方關切，大力推動供水和污水處理項目建設，持續推進階梯水價、二次供水／智慧水務等工作，實現為股東創造優異價值，為員工構築事業平台，為行業實現共同發展，為城市營造優美環境，為百姓帶來長遠福祉。

### 廖星樅

總經理

中國•瀘州

2017年7月21日

## 走進興瀘水務

### 公司簡介

瀘州市興瀘水務(集團)股份有限公司(股份代號:2281.HK)的前身是瀘州市自來水廠,始建於1958年,2015年12月股份制改造成為股份有限公司。截至2016年12月31日,本公司的註冊資本為人民幣664.31百萬元,由瀘州市興瀘投資集團有限公司、瀘州老窖集團有限責任公司和瀘州市基礎建設投資有限公司分別持有79.35%、10.92%和9.73%的權益。2017年3月31日,本公司在聯交所主板上市。

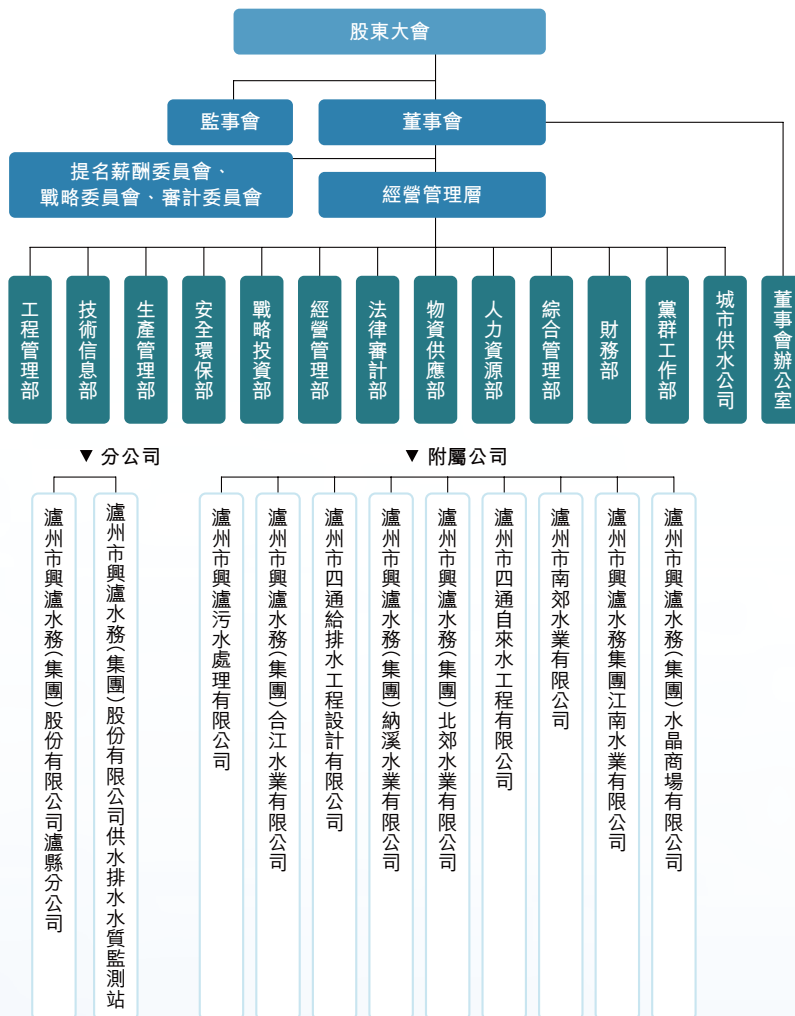
**本公司定位於「綜合市政水務服務供應商」,下轄九間附屬公司和兩間分公司。主要業務涵蓋自來水供應及污水處理。截至2016年12月31日,本公司經營六家自來水廠和九家污水處理廠,員工總數787人。**

截至2016年12月31日,公司六家自來水供水廠的總設計供應能力約為280,500噸/日,2016年自來水銷量為約82.4百萬噸,公司自來水供應分部來自外部客戶產生的報告期內收入為人民幣529.7百萬元;九家污水處理廠總設計污水處理能力約為261,000噸/日。2016年污水處理廠總處理量約為48.7百萬噸,污水處理業務在報告期內產生的收入為人民幣125.9百萬元。



## 走進興瀘水務(續)

### 組織架構





## 走進興瀘水務(續)

### 主營業務

#### 自來水供應

截至2016年12月31日，本公司是瀘州地區最大的自來水供應商，佔83.0%的市場份額。截至2016年12月31日，本公司營運六家自來水供應廠，分別為南郊水廠、北郊水廠、合江水廠、藍田水廠、茜草水廠和冠山水廠，自來水終端用戶的總戶數為262,730戶，自來水總設計供應能力約為280,500噸/日。在自來水供應業務方面，公司還提供水管道建設及安裝服務。

#### 污水處理

本公司於2003年建成首個污水處理廠—鴨兒凼污水處理廠，開啟了污水處理業務。截至2016年12月31日，我們在瀘州地區共營運九個污水處理廠，分別為鴨兒凼污水處理廠、二道溪污水處理廠、納溪污水處理廠、叙永污水處理廠、瀘縣污水處理廠、合江污水處理廠、古藺污水處理廠、城東污水處理廠及城南污水處理廠，預設處理總量為261,000噸/日。



北郊水廠



城南污水處理廠



## 走進興瀘水務(續)

---

### 發展歷程

- |   |  |
|---|--|
| <p>2017</p> <ul style="list-style-type: none"> <li>• 本公司於聯交所主板上市</li> </ul>   | <p>2009</p> <ul style="list-style-type: none"> <li>• 設立瀘州市興瀘水務(集團)股份有限公司供水排水水質監測站</li> </ul>                                 |
| <p>2015</p> <ul style="list-style-type: none"> <li>• 開始北郊水廠三期的建設</li> <li>• 改制為股份有限公司，並更名為瀘州市興瀘水務(集團)股份有限公司</li> </ul>                      | <p>2004</p> <ul style="list-style-type: none"> <li>• 成立瀘州市興瀘水務(集團)北郊水業有限公司</li> </ul>  |
| <p>2014</p> <ul style="list-style-type: none"> <li>• 開始南郊二水廠、城東污水處理廠和城南污水處理廠的建設</li> <li>• 收購合江污水處理廠及古藺污水處理廠，污水處理服務覆蓋了整個瀘州地區四縣三區</li> </ul> | <p>2003</p> <ul style="list-style-type: none"> <li>• 建設第一個污水處理廠鴨兒凼污水處理廠，開始污水處理業務</li> <li>• 收購瀘州市興瀘水務(集團)合江水業有限公司</li> </ul> |
| <p>2012</p> <ul style="list-style-type: none"> <li>• 收購瀘州市興瀘污水處理有限公司</li> <li>• 收購納溪污水處理廠</li> </ul>  | <p>2002</p> <ul style="list-style-type: none"> <li>• 成立為有限責任公司，即瀘州市水務(集團)有限公司</li> <li>• 收購茜草水廠</li> </ul>                   |
| <p>2011</p> <ul style="list-style-type: none"> <li>• 收購叙永污水處理廠</li> </ul>   | <p>1994</p> <ul style="list-style-type: none"> <li>• 北郊水廠建成</li> </ul>   |
| <p>2010</p> <ul style="list-style-type: none"> <li>• 二道溪污水處理廠建成</li> </ul>  | <p>1987</p> <ul style="list-style-type: none"> <li>• 南郊水廠建成</li> </ul>   |
|   | <p>1958</p> <ul style="list-style-type: none"> <li>• 成立瀘州市自來水廠，開展營運供水業務</li> </ul>   |

## A 環境

### A1 排放物

本公司嚴格遵守《中華人民共和國環境保護法》、《中華人民共和國水污染防治法》、《中華人民共和國固體廢物污染環境防治法》等法律法規，以安全供水、優質服務、科學管理、創新發展為品牌理念，以「保護水環境，治理水污染」為己任，構建環境管理體系，制訂了一系列環境管理政策，採用多種措施以最大限度的減少運營過程中污染物的排放，降低對環境的影響，促進可持續發展，樹立良好的企業形象。本公司同時致力於減少溫室氣體排放，而碳足跡評估為減少溫室氣體排放提供了基礎。雖然本公司目前尚未進行碳足跡評估，但已將此納入2017年的工作計劃。本公司將每年確認溫室氣體排放量，作為減碳第一步，並由此制定減碳目標和優先次序，讓減碳的過程更有效率。

於報告期間，本公司未發生因環境問題違規而導致訴訟或相應處罰的任何重大事件。

### 供水業務排放

公司持續加強對供水業務生產過程中產生的廢氣、廢水及固體廢物的管理，不斷革新技術、完善生產管理制度，以減少排放量，降低對環境的影響。

氣體排放物方面，供水業務只有加氯間及氯庫在儲存和加氯過程而引起的氯氣無組織排放對周圍環境可能造成一定的影響。由於供水過程不需要消耗燃料，不會產生SO<sub>2</sub>、NO<sub>2</sub>、PM<sub>10</sub>等氣體排放物。因此在水處理過程中，公司採用了真空專門封閉裝置，防止氯氣等排放物的泄露及擴散，極大的降低了氯氣事故性外泄的可能性，且一旦發生泄氯，自控系統將啟動氯氣吸收塔，消除故障影響。此外，公司還逐步採用現場製備ClO<sub>2</sub>來進行加氯消毒，從源頭避免液氯帶來的潛在危害。

液體排放物方面，供水業務中的排放主要來源於生產過程中沉澱池的排污水和濾池反沖洗水以及生活污水，其主要污染因子為COD和SS，污水排放量不大，廢水水質成分簡單。公司將產生的廢水經污水處理設施處理，達標後統一排進市政污水管網。



## A 環境(續)

---

固體排放物方面，供水業務中產生的排放主要是生產過程中沉澱池與濾池排放的高濁度廢水濃縮、脫水後的乾化污泥泥餅及少量的生活垃圾。本公司將固體廢物集中收集後，定期外運至有資質的第三方垃圾填埋場進行統一處置。

### 污水處理業務排放

本公司作為治污環保企業，始終確保生產的各環節遵守相應的環保制度規則，嚴格按照排放標準對污水處理業務過程中產生的排放物進行處理。

污水處理業務中產生的生產和生活廢水全部經過回流，與工廠、社區輸送的污水一同經廠內污水處理設施進行處理。下屬各分公司均配有化驗室及檢測人員，水質嚴格按照國家標準檢測檢驗，中心化驗室每月對水質抽檢，廢水處理後達到《城鎮污水處理廠污染物排放標準》(GB18918-2002)、《四川省岷江、沱江流域水污染物排放標準》(DB51/2311-2016)等相關標準後排放，排水不會直接排入長江。此外，為提高污染物處理效率，減少污染物排放，公司對污染物採取截留處理，對液體污染物實施分離回收，並且定期對所管轄的截污幹管進行逐一排查，確保汛期幹管的正常運行，消除幹管泄漏、溢流等導致的環保污染事故。

各污水處理廠在建設時優化佈局，並在生產過程中加強噁臭氣體排放管理，加強廠界綠化，降低臭氣對環境的影響。

污水處理業務中的固體廢物主要為污水處理後產生的污泥及少量生活垃圾。公司對污泥進行濃縮、脫水等處理後，定期將污泥外運至有資質的第三方填埋場進行統一處置。

公司在線監測廢液、化驗廢液及機修廢機油等危險廢物，並按照《危險廢物轉移聯單管理辦法》等相關法規轉移至有資質單位處理。

### A2 資源使用

本公司珍惜有限的自然資源，積極倡導環保綠色運營和綠色辦公。公司制訂了一系列的資源使用管理制度，確保在提供高標準的產品和服務的同時，用好用足有限的資源，為資源的可持續利用和公司的可持續發展提供有力的支持。



## A 環境(續)

### 能源消耗

本公司在生產辦公過程中涉及的能源消耗主要為生產及辦公用電、天然氣及汽油使用，對此公司採取了一系列有針對性的管控舉措，積極提高能源使用效率。

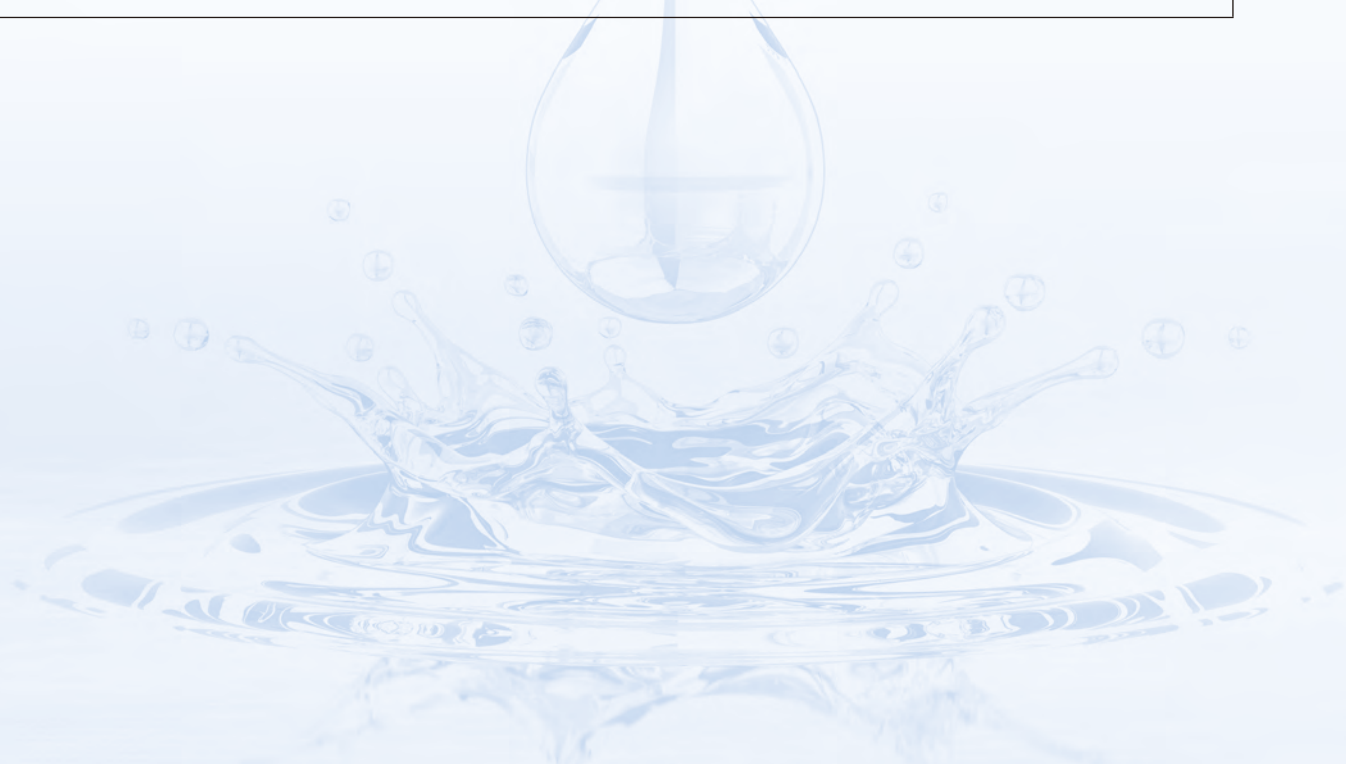
生產運行方面，本公司不斷完善生產管理制度，對所有項目進行系統性、全面性的監控，根據每月生產計劃，建立能源消耗總量控制目標，統計有關能源和原材料的消耗情況，並對單位能源和原材料消耗過大的項目及時調控。此外，公司對供水及污水處理兩大業務亦實施以下創新技改舉措，以減少能耗：

- 針對供水業務的能源消耗，公司積極推廣管道新工藝和環保供水處理技術，減少水處理和輸水過程中的能源消耗；
- 針對污水處理業務的能源消耗，公司重點對能耗大、效率低的關鍵設備進行技術改造，其中包括提升泵、鼓風機、污泥脫水脫泥流程等，提升運營效率、降低不必要的能耗。

辦公運營方面，公司大力倡導綠色辦公，積極提高員工節電意識，包括提倡合理使用空調，非辦公時間確保用電設備處於關閉狀態，杜絕無人燈、無人空調的現象等。公司亦制訂了《機動車輛管理辦法》，規範用油、節油。

#### 案例：南郊、北郊泵站水泵升級改造

秉承節能降耗、管控成本的原則，2016年3月31日，公司對目前最大的南郊、北郊水廠一、二泵站水泵進行了升級改造，使用安德里茨水泵。改造後，南郊一泵站2#機組安德里茨，比原有3#機組(國產水泵)每年運行可減少電耗約139,267kWh，節省電費人民幣9.7萬餘元；北郊一泵站2#機組(安德里茨)比原有3#機組(KSB)每年運行可減少電耗約121,452kWh，節省電費人民幣8.5萬餘元。改造後，水泵的故障率明顯減小、運營效率明顯提高，大幅減少了電力消耗。



## A 環境(續)

---

### 水資源利用

公司深諳水資源的可貴，從其最大的兩項業務供水及污水處理的運行到辦公運營都採取了一系列的舉措，努力實現水資源的高效利用。

- |        |   |
|--------|---|
| 供水業務   | <ul style="list-style-type: none"><li>• 嚴格參照《中華人民共和國水法》、《四川省城市供水管理條例》的有關規定，制訂了公司內部的《衛生防護管理規定》，對水源保護工作進行規範管理；</li><li>• 在獲得取水許可後從長江引水，憑取水證求取適當水量，確保可持續取水；</li><li>• 加強取水口水源水質巡查和監測，發現問題及時上報當地環境保護部門，積極配合衛生防疫部門和環境保護部門做好水源保護工作；</li><li>• 2014年，公司聯合重慶、江津三地供水企業啟動長江上游供水企業應急聯動平台，建立了完整的應急體系，實現信息與技術共享，積極推動長江水源的保護和應急工作，有效地保護了水源地的生態環境。</li></ul> |
| 污水處理業務 | <ul style="list-style-type: none"><li>• 大力增加中水回用，實現污泥脫水沖洗濾網和綠化用中水全覆蓋。</li></ul>   |
| 辦公運營   | <ul style="list-style-type: none"><li>• 加強辦公節水管理，倡導員工及時關閉水龍頭，杜絕長流水現象；</li><li>• 發現問題，及時搶修，杜絕發生「跑、冒、滴、漏」現象。</li></ul>  |

## A 環境(續)

### 案例：污水處理納溪分公司中水回用

2016年，污水處理納溪分公司積極貫徹節能降耗的工作方針，通過加強基礎設施建設，一方面，利用2015年二期修建及一期技改機會，對廠內自來水管道進行了升級改造，優化改造PE管，明顯降低了爆管頻率，減小管網漏失率，提高了中水回用效率；另一方面，實現了廠區綠化用水全覆蓋，同時新修建了中水儲水池，保障污泥脫水和中水沖洗濾網用水的及時供應。通過以上兩方面的措施，廠區的節能降耗成效明顯，每天節約自來水消耗100餘噸，2016年自來水單耗較計劃的40m<sup>3</sup>/萬噸降低了20m<sup>3</sup>/萬噸。2016年納溪分公司完成污水處理量248.2萬噸，相當於節約全國33,093位居民每天的生活用水。



## A 環境(續)

---

### A3 環境及天然資源

近年來，隨着經濟的發展和城鎮化的擴張，中國面臨着十分嚴峻的環境形勢，水污染問題日益突出，尤其是本集團所處的長江、沱江流域人口眾多、工業發達，幹流及支流的水污染情況嚴重。作為水資源最貧乏的國家之一，中國的水安全狀況極需改善。

本公司的主營業務之一為污水處理。作為環境友好型企業，本公司積極開展有利於降低廢水排污負荷、改善和保護地表水環境的市政環保工程，通過嚴格的工藝去除市政廢水中的有害物質，保障污水達標後排放，減小廢水對河流生態功能的影響，對環境具有顯著的正效應。2016年公司全年污水處理量達到48.7百萬噸，水質綜合合格率達到99%。

我們已取得中質協質量保證中心頒發的ISO14001環境管理體系證書，在生產及供應的整個過程中嚴格執行上述標準，加強環境管理體系的運作。

此外，公司還組織學習《中華人民共和國環境保護法》、《水污染防治行動計劃》等相關法律法規，提高全體員工環境保護意識，履行帶有自身特色的環境保護責任。



## B 社會

### B1 僱傭

本公司嚴格遵守《中華人民共和國勞動法》等僱傭相關的法律規定，秉承創新卓越、人水和諧的核心價值觀，視員工為企業的財富，保障員工合法權益，提升員工薪酬福利，促進員工與企業的和諧，增強員工認同感。

於報告期間，本公司未發生違反僱傭相關法律及條例的事件。

**公平規範的招聘體系。**本公司嚴格按照國家法律法規和政策規定，制定《員工招聘管理辦法》，在選拔人才方面堅持公開、平等、競爭、擇優的原則。錄用後依法與員工簽訂勞動用工合同，切實保障員工權益。

**科學合理的薪酬及解僱體系。**本公司制定《薪酬管理辦法》與《勞動合同管理規定》，為員工提供具有競爭力的薪酬，有效調動員工的工作積極性，與員工共享企業發展成果。同時，公司嚴格按照《中華人民共和國勞動法》、《中華人民共和國勞動合同法》及國家相關規定，設定合法、合規的勞動關係解僱條件，建立和諧、合理的勞動解僱體系。

**完善的績效考評體系。**本公司制定《績效考核實施辦法》，以月度、季度和年度為單位，實行本集團負責對公司領導、中層管理幹部和各部門及旗下企業進行考核，各部門及旗下企業負責對本單位員工進行考核的兩級考核形式，提升部門和員工績效，並對表現優異的員工按照管理制度予以晉升。

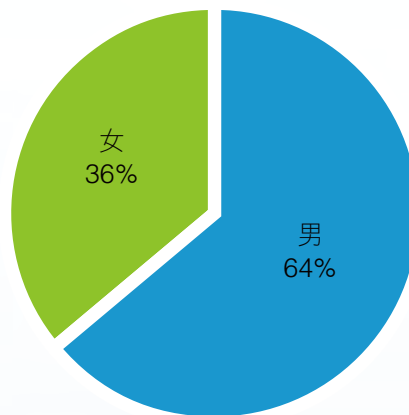


## B 社會(續)

**明確的工作考勤體系與假期制度。**本公司嚴格按照《勞動合同書》及《勞動合同管理規定》，根據員工的行業特點及具體工種情況，將員工工作時間分為標準工時制和綜合計算工時制兩類，每日八小時或每周四十小時，符合國家法定工作時間。同時公司制定有《員工請假管理規定》，使員工各項休息休假權利均得到充分保障。

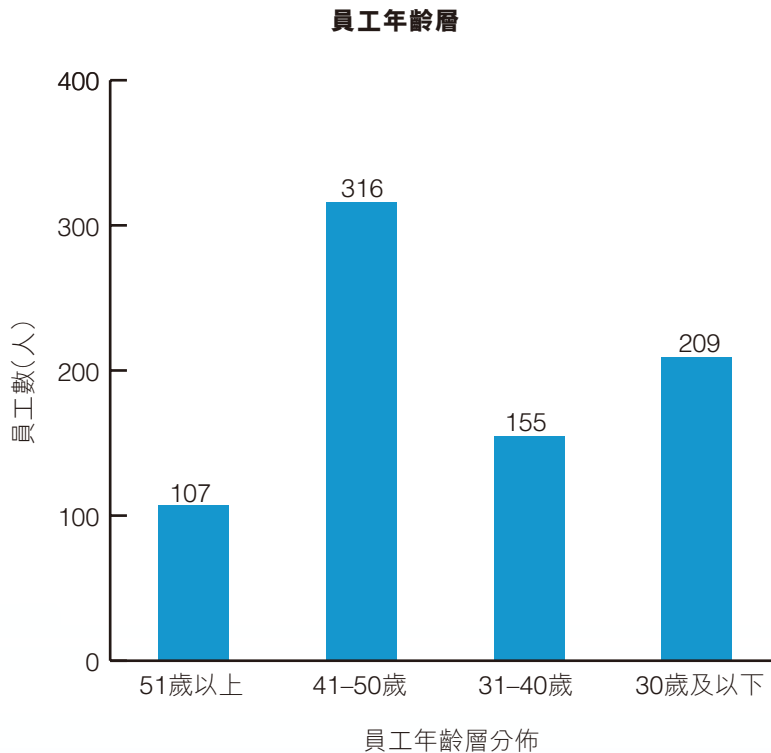
**平等、多元化及反歧視。**本公司制定有《崗位發展層級管理辦法》，明確崗位層級設置原則、標準，為職工提供平等的職業發展晉升通道。同時制定有《勞務派遣用工管理辦法》，明確派遣員工轉正條件，讓優秀的派遣員工轉為正式員工，形成員工能進能出的合理流動機制，促進員工結構多元化。本公司堅持男女平等原則，確保女性員工獲得公平對待及權益保護。公司亦注重員工隊伍團隊建設，嚴格防範歧視事件發生。

截至2016年底，本公司員工總數787人。公司於報告期內引進各類人才24名，其中引進高管2名，中層管理成熟人才2名，各類專業技術、管理人才20人；考察提拔中層正職3名、中層副職1名，內部公開競聘新提拔中層副職2名、主辦4人、班組長4人。



在職員工性別比例

## B 社會(續)



## B2 健康與安全

安全與健康是提高員工工作幸福感的基礎。我們堅持保障生產安全，完善職業健康安全體系，持續改進職業健康服務，切實保障員工的健康安全。公司已通過OHSAS18001職業健康安全管理體系認證，並制定《安全生產目標管理及目標考核管理制度》、《安全生產責任制的管理制度》、《職業衛生管理制度》等一系列管理制度，保障職業健康和生產安全。公司於報告期內安全投入人民幣484.3萬元，主要用於完善、改造和維護安全設施設備、配備應急救援器材設備、安全體系建設、配備和更新現場作業人員安全防護用品支出；安全生產宣傳教育培訓、安全設施及特種設備檢測檢驗等工作，有力保障了公司的安全生產。2016年11月，公司榮獲由國家安全生產監督管理總局頒發的「安全生產標準化二級企業」資格。

於報告期間，本集團未發生任何因工作關係導致的死亡事故。

## B 社會(續)

---

### 安全

#### 安全理念

公司秉持「沒有安全環保保證的效益不要，沒有安全環保保證的效率不要」的安全理念，實行安全環保生產責任制，嚴格遵守《企業安全生產責任體系五落實五到位規定》，按照《城鎮供水廠運行、維護及安全技術規程》(CJJ58-2009)、《液氯使用安全技術要求》(AQ3014-2008)開展安全生產。

#### 安全管理

公司成立安全環保職業衛生工作委員會(以下稱「**安委會**」)，形成了從安委會、生產安全部、旗下企業、水廠、班組直至崗位的安全管理體系並正常運轉。在安委會的牽頭下，公司每月定期召開生產安全會，組織學習安全法律法規，檢查總結月度安全工作的開展情況，並研究影響安全供水的重點、難點問題。

公司的隱患排查採取旗下企業和職能部門自查、生產安全部督查的管理模式，常態化管理隱患排查治理工作。截至2016年12月31日，公司累計開展安全生產檢查91次，累計發現安全隱患308處，其中重大安全隱患0處，完成安全隱患整改308處，全面完成了安全生產工作目標和事故控制指標，榮獲市級安全生產一等獎。



## B 社會(續)

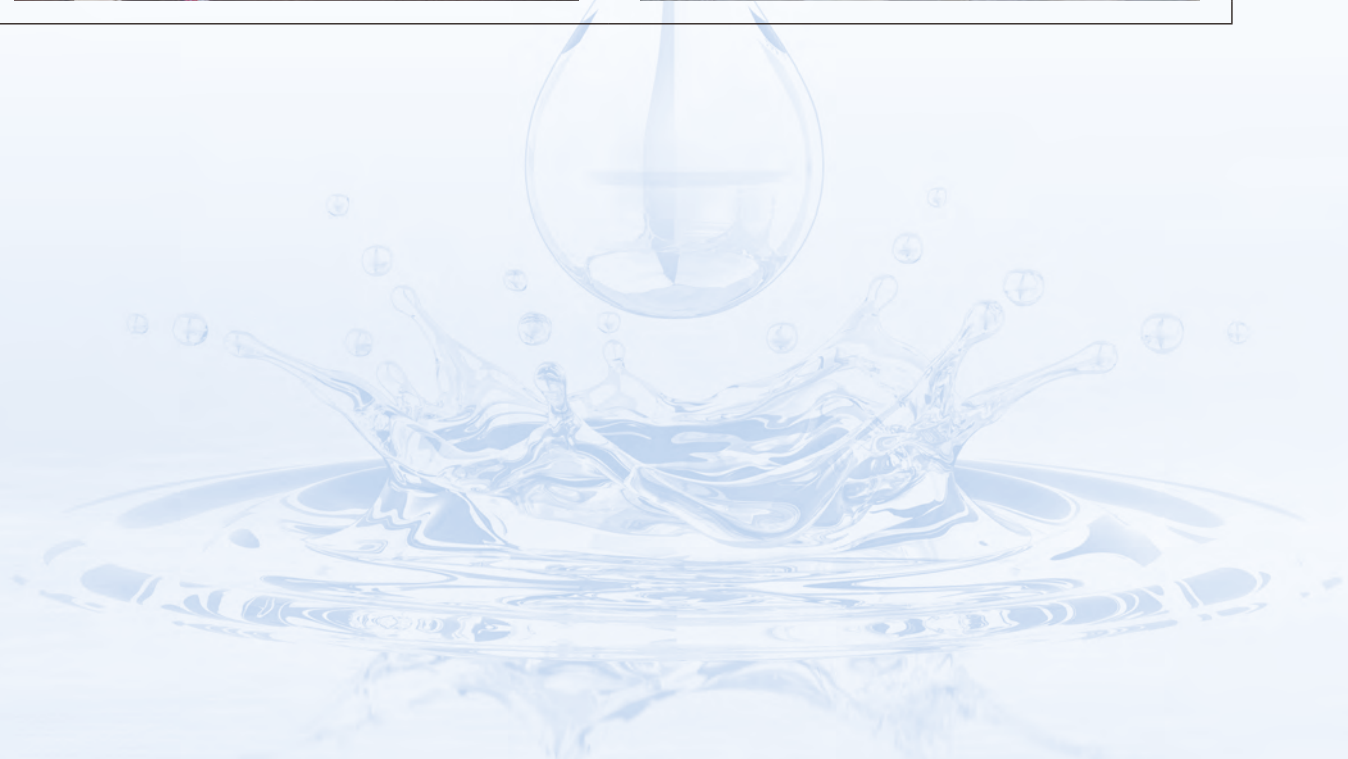
### 安全應急

公司建立了較為完善的應急預案體系，截至2016年12月31日，公司已制定並出台57個安全環保職業健康管理制度，1個綜合應急預案，13個專項應急預案和若干現場處置方案。此外，公司定期組織開展高處墜落、高溫中暑、防汛等應急演練，提升公司整體的應急處置能力。

#### 案例：開展《城市供水管網突發事故專項應急預案》演練

為提高公司員工安全意識和使用應急救援器材的實戰技能，提升員工對突發事件應急救援的能力，2016年7月5日，公司開展《城市供水管網突發事故專項應急預案》演練，以瀘州發生7.2級地震，北郊水廠至蜀瀘大道的DN600供水主管受到嚴重損壞發生爆管為背景，模擬啟動供水搶險專項預案，應急搶險人員、車輛及設備在10分鐘內到達現場，並成立以集團公司總經理擔任指揮長的供水管網應急搶險指揮部，統籌協調各部門按照職責開展恢復供水應急響應的工作。

通過這次演練，公司提高了員工集體的風險管控能力與應急處理意識，證明了公司城市供水管網突發事故專項應急預案切實可行。



## B 社會(續)

---

### 安全教育

為確保員工對安全生產的充分認識，公司通過單位自培與外培相結合的方式開展員工安全培訓，加強員工三級安全教育的規範管理，對員工進行入廠培訓教育、日常安全培訓教育、特殊工種教育、安全技術考核等，建立特種人員作業檔案並頒發證書，確保安全生產工作持續、穩定。2016年公司主要負責人、安全管理人員安全管理資格證持證率100%。

### 職業健康

公司以「職業健康安全第一、預防為主」為指導思想，秉持「管生產必須管職業健康安全」的原則，構建職業健康生產安全體系，制訂《職業健康安全管理制度》，明確公司各級人員和各職能部門、分公司(廠)職業健康安全生產工作的責任，積極開展各項職業健康安全防護工作：

- 積極開展「職業病防治週」等職業健康宣傳活動，並組織公司各單位進行職業健康培訓與監督考核；
- 按時、合規發放公司勞保用品和保健津貼，每年定期組織員工進行健康體檢；
- 開展職業病危害項目申報；
- 加強職業病危害防護設施建設，保障職工在生產過程中的職業健康安全。

### B3 發展與培訓

本公司推進人才強企戰略，開展全面覆蓋、重點突出的培訓，制定《員工培訓工作管理制度》、《內訓師管理辦法》、《師帶徒管理辦法》、《職稱管理辦法》等，完善公司培訓體系建設。公司通過自培與外培相結合的方式，開展管理技巧、專業知識技能、安全知識、素質提升和制度等方面的培訓，同時積極組織員工參加職業技能提升培訓班和各類技能大賽，進一步幫助員工提高專業知識，推動員工全面發展，拓寬員工職業發展通道，增強員工自豪感和成就感。

## B 社會(續)

- 針對中層、基層管理人員，公司開展了績效管理實務培訓、質量、環境、職業健康安全綜合管理體系培訓等管理類培訓，幫助管理人員掌握管理技巧，為團隊工作的有效開展打下堅實的基礎；
- 針對技能崗位、專業技術崗位人員，公司組織了相關專業技術培訓及技術崗位取證培訓，如電工、焊工等特殊工種證的新取證培訓等，從而提高技術人員的專業知識和技能，提高持證上崗率，增強人才競爭力；
- 針對服務崗位人員，公司組織了對外服務崗位培訓、對外服務溝通培訓等，從而提高服務崗位人員職業素養，提高員工綜合素質與公司服務水平；
- 此外，公司還積極組織員工參加四川省城鎮供水排水協會的會議培訓，以加強和改進公司供水設施建設與管理，學習先進供水管理經驗和供水技術，進一步提升員工專業技能。

截至報告期末，本公司員工培訓投入約人民幣27萬元，組織培訓57次，參訓規模2,093人次。

## 2016年公司員工培訓時數統計

類別	參與培訓人數	培訓次數
管理技巧類	272	8
專業知識技能類	664	24
安全知識類	746	7
素質提升類	129	4
制度類	238	5

## 2016年公司員工人均受訓時長

人數	全年培訓累計小時數	平均小時數
787	4,576	5.81

## B 社會(續)

### B4 勞工準則

本公司嚴格遵守《中華人民共和國勞動法》等勞工準則相關法律法規，禁止使用童工及強制勞工。公司堅持維護員工的合法權益，建立職工代表大會制度，出台《職工代表大會實施細則》，並通過設置職工意見收集箱等方式，保障員工參與民主管理權益。

公司開展員工關愛，為員工提供多項福利。公司工會建立了困難職工檔案，對困難職工進行幫扶，為大病職工申請補助；對生產一線的職工，堅持冬送溫暖、夏送清涼、節日送真情；為女員工提供大病保險，同時為員工提供補充醫療保險、多項津貼補助、專用文體設施等福利，架起公司與員工之間的感情橋樑，增強員工的歸屬感和認同感。

#### 案例：展巾幗風彩，揚和諧風貌：公司開展三八節戶外團隊活動

為加深公司女員工之間的溝通與了解，增強團隊凝聚力，瀘州市興瀘污水處理有限公司工會於2016年3月8日組織了公司女職工前往張壩桂園林開展「幸福三八節，歡樂見面會」主題戶外團隊活動。公司各部門及鴨兒凼、二道溪、納溪、城東污水處理廠近60餘名女職工參與活動。活動邀請了瀘州市計生所婦產科醫師針對婦科常見疾病及癥狀，預防及治療方法等方面向公司女職工進行講解。在活動中，污水處理公司經理易其江充分肯定了廣大女職工在企業發展中發揮的重要作用，並感謝女職工們為公司經營發展所做出的積極貢獻，以「巾幗不讓鬚眉」的精神頂起了公司發展的半邊天，並勉勵大家再接再厲，更好地展現女工風彩。





## B 社會(續)

### B5 供應鏈管理

為建立完善、高效的供應鏈，加強物資採購招標管理工作，公司結合國家相關法律法規的要求，制定了《物資採購評審專業人員庫管理辦法》和《供應商廉潔誠信管理辦法》對供應商進行管理；在物資設備採購方面嚴格按照《物資採購管理規定》和《物資採購招標管理辦法》進行採購；通過完善《供應商管理辦法》，加強合格供方的日常動態監管，提高供應商的履責水平。

公司加強供應商管理，建立了系統的供應商篩選、管理與評估流程，採用評分制度從供貨品質、交貨週期、產品價格、服務態度，以及是否取得ISO9001、ISO14001管理體系認證等方面，對供應商進行績效考核，根據考核評分結果對供應商進行等級劃分，實施分級管理。同時對供應商實施動態監督管理，對出現違反管理辦法的供應商進行降級或取消供應商資格的處理。此外，公司還關注供應商的環境與社會影響。若公司知悉供應商發生造成環境污染、違反勞工準則等情況，將視違規程度對其供應商資格進行降級或取消處理。

於報告期間，公司完成了供應商的年度評審工作，開展旗下企業供應商產品質量回訪四次，旗下企業檢查督導兩次。

### B6 產品責任

我們致力於向客戶提供清潔、優質的水源和服務，將產品和服務對於用戶的安全與健康的影響視為要務。本公司嚴格遵守國家法律法規，通過識別相關事項、確定優先級別，全面分析各社會責任議題對利益相關方的重要性，公司的產品責任主要涉及：從水源到終端用水的系統把控，確保穩定、安全供水；污水規範處理，確保經我們處理的廢水水質達標後排放；加強管網建設與維護；優化用戶服務效能。對此，公司制定了嚴格的產品及服務管理制度和程序，進一步提高了公司產品和服務的質量。





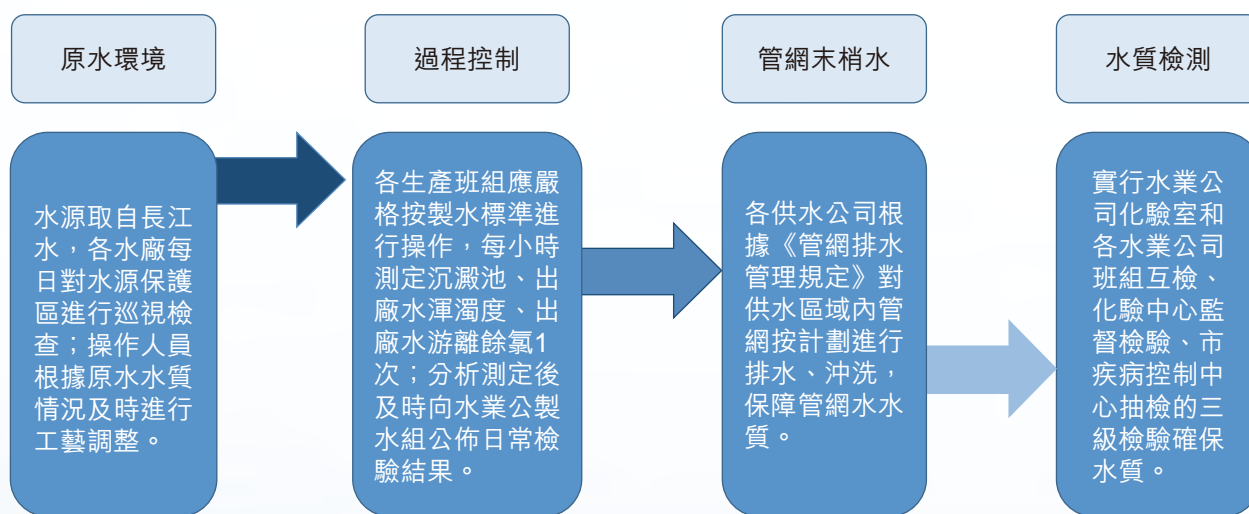
## B 社會(續)

### 安全、穩定供水

公司取水均來自長江，用水來源穩定、充足。為保證原水水質，政府部門對水源劃定了飲用水水源一級保護區和二級保護區，並設置了明顯的保護區標誌和衛生防護地帶，確保安全、可持續取水。

公司致力於為客戶提供優質、安全、放心的自來水，制訂了《水質管理辦法》、《水質監測質量控制點管理辦法》、《水質檢驗實施辦法》，建立公司水質管理體系及水質檢驗體制，對原水、濾前水、出廠水及管網末梢水水質進行嚴格監測，全面分析檢測各水廠水質，2016年水質合格率99.93%。

我們已取得中質協質量保證中心頒發的質量管理體系證書，在生產及供應的整個過程中嚴格執行上述標準，加強質量管理體系的運作。



供水水質管理檢驗體系

## B 社會(續)

公司每年制定供水調度方案，並將水廠水池水量、管網壓力、設備運行狀態等數據實時傳入調度中心，並根據各生產數據，進行綜合調度供水。同時，公司使用新建、擴建水廠，並對電源、加壓設備、管網等進行技術改造，增加供水產能。

此外，公司建立了《城市供水突發事件應急預案》，其中包含《供水生產運行突發事故專項應急預案》等13個專項應急預案，快速處置突發事件，保障供水。

於報告期間，公司全年供水穩定，未發生任何供水不足現象。

### 污水達標處理

公司設有完善的中控體系，對污水的水量水質進行24小時動態監測。污水進站時，系統對COD、氨氮和進水流量進行實時監測，從而根據進水水量及水質進行工藝調整。本公司下屬各分公司配有化驗室及檢測人員，中心化驗室每月對水質抽檢，嚴格按照國家標準檢測檢驗，對水質樣本進行例如金屬離子含量等19項指標的檢測。經物理、化學、生物處理後的污水將執行《城鎮污水處理廠污染物排放標準》(GB18918-2002)一級A標排放。

於報告期內，公司總處理水量48.7百萬噸，主要污染物削減量：進水COD平均濃度187.06mg/L，出水平均濃度19.67mg/L，COD削減量8,051噸；進水氨氮平均濃度25.68mg/L，出水平均濃度1.32mg/L，氨氮削減量1,172噸。



## B 社會(續)

---

### 完善管網建設

公司切實加強城區管網巡視、維護、搶修等管理工作，通過每月制定的探漏工作計劃，分線路落實人員展開拉網式排查，特別是加強重點地段及施工現場管控力度，並建立了《城市供水管網突發事故專項應急預案》，確保城市供水管網的安全運行。於報告期內，共進行探漏巡查230餘次，尋出漏點100餘處，有效降低漏失率。

#### **案例：**綠祥苑小區水管搶修，業主送錦旗

有效組織搶維修工作，降低停水影響，一直都是本集團日常管理工作的組成部分；合理調配緊急人員車輛，保質保量完成任務，是一直奮鬥在搶維修一線的水務人的工作職責與願望。2016年5月20日下午5時，龍馬潭區南光路綠祥苑小區的地下車庫發生火災，小區消防噴淋爆裂受損，導致生活用水管道進入空氣而失壓。公司24小時服務熱線3192777接到龍馬潭綠祥苑小區業主反映家中停水，興瀘水務龍馬營業所立即安排搶維修工冒雨到現場處理。為了讓用戶早點有水用，公司決定採取臨時補救措施，在消防水管和生活水管之間安裝一個控制閥門。於晚上11時，維修工作才全部完成。

2016年5月25日，綠祥園小區業主委員會帶着寫有「心繫百姓，為民排憂，搶險及時，真情為民」十六大字的錦旗來到興瀘水務客戶大廳，表達對搶維修工最大的肯定和褒獎。「我為你服務，你為我撐傘」，這或許是供水人與用水人之間最美的打開方式。

此外，公司不斷加強信息化、智慧化工作的推進，通過學習行業及其他先進企業的經驗，在管道建設、工程管理等方面提高公司技術支撐力度，進一步完善管網管理。

## B 社會(續)

**案例：雙井溝至回龍灣DN600供水管道改造**

2016年，為修復雙井溝至回龍灣DN600供水管道，提高管道的承壓和運行能力，公司引進了HDPE內襯技術工藝對該管段進行修復改造。施工期間未開挖道路減少了對道路的損害及週邊居民的影響，較新敷設管道節省了工程實施時間及投資。

通過採取道路不開挖的形式，對原破損管道進行內襯新管道。改造後的管道，整體承壓、密封性、抗腐蝕等綜合性能得以強化 and 提升，可延長原管線使用壽命。

**優化服務效能**

為進一步優化服務效能，提升服務質量，2016年興瀘水務大力增強供水經營服務的監管，做到對客戶負責，讓客戶滿意。

公司制定了《員工對外服務規範》，對各個崗位員工的服務流程進行了規範，有效提升了員工服務質量。為進一步完善客戶服務體驗，公司針對公司供水服務大廳制定了「一站式」服務工作制度，流水受理客戶用水申請、水質檢測、供水設計、管道安裝、管道維修、水費查詢等業務。

公司積極開發供水服務熱線和對外服務平台，出台了《客戶服務熱線管理辦法(試行)》，成立本集團供水服務熱線中心，為向客戶提供優質、高效、快捷的供水服務起到促進作用。於報告期間，公司共處理市長熱線45件，其中投訴事件0件；網絡輿情47件，其中投訴事件5件；回覆率均為100%。本公司在2016年滿意度測評中，顧客滿意度為87.83分，同比2015年提高了1.48分，11個三類指標滿意度全面提升。此外，公司定期組



## B 社會(續)

組織相關經營服務人員、部門領導召開經營服務專題會議，商討經營服務工作問題的解決方案，推廣分享成功案例經驗；並定期組織各供水經營單位負責人、業務骨幹及部分員工召開專題培訓活動與競賽活動，提升各部門服務能力。

### 案例：「水潤酒城，人水和諧春天行動」服務活動

為進一步加強用戶對多元化繳費方式的認識與對水費預存等業務的了解，公司在玉帶花園開展了服務「水潤酒城，人水和諧春天行動」活動。在活動現場，公司通過「現場預存繳費」、「多元化繳費的宣傳」、「現場義務查漏維修」、「現場諮詢答疑」等服務活動，加強與用戶的溝通，向用戶詳細講解多元化繳費方式及預存業務的辦理方式，切實為用戶提供方便、安全、溫馨、高效的供水服務。本次活動共接待用戶80人次，發放宣傳資料100餘份，從提供優質供水服務着手，為用戶提供了多元化繳費平台，得到了用戶的一致好評。



### B7 反貪污

本公司嚴格遵守《中華人民共和國公司法》、《中華人民共和國反不正當競爭法》、國家工商管理行政管理局《關於禁止商業賄賂行為的暫行規定》等相關法律法規，提出「源清流潔、以廉為尊」的廉潔理念，防範貪污、賄賂、勒索、欺詐及洗黑錢等違規風險，切實為企業健康、持續、和諧發展提供堅強有力的保障。

公司制定並發佈了《預防職務犯罪工作實施辦法》、《水務集團廉潔風險防控「三早三卡」機制實施辦法》等辦法和規定，加強對各個環節的監管與約束，以強化廉潔機制運行，加大源頭治腐力度。



## B 社會(續)

公司不斷完善和健全反貪污和紀檢監察機制，設立了紀律檢查委員會，在政工部下設立了紀檢監察辦公室，監督並督促公司各部門落實反腐工作，並通過設立舉報信箱和公佈舉報電話等方式，公開收集群眾舉報投訴，加大群眾監督力度。

就本公司董事會所知，於報告期間，本公司或其僱員於業務經營中未發生任何因腐敗、貪污、賄賂、勒索、欺詐或洗黑錢而導致的訴訟及相應處罰。

### 案例：廉潔承諾預警制度

為推進懲防體系融入各崗位管理，公司根據具體崗位不同，細化並分別制訂了《中層管理人員廉潔自律承諾書》、《工程項目管理人員廉潔承諾書》、《採購人員廉潔從業承諾書》、《安裝維修人員廉潔從業承諾書》和《財務人員廉潔從業承諾書》，要求155名重要崗位人員按照各自崗位的廉潔承諾事項向公司作出了鄭重承諾，從而樹立員工的廉潔自律意識，預防職務犯罪的發生，保障公司的和諧發展。

## B8 社區投資

興瀘水務作為環境友好型企業，通過自身穩定安全的供水以及污水處理服務，為當地社區的發展提供了堅實的保障。同時，公司組織了一系列志願者服務活動，為社區用戶解決用水問題，促進了社區民生環境的發展。



## B 社會(續)

### 案例：「踐行雷鋒精神，共建文明瀘州」志願者服務活動

為了提供更優質的供水服務及保障當地社區的穩定用水，在2016年3月4日上午，本公司組織部分黨團員、青年志願者和維修服務人員一起參加了國資委在江陽區三期廉租房開展的「踐行雷鋒精神，共建文明瀘州」小區志願服務活動。

在活動現場，本公司和國資委、街道、社區的同志一起聯動，進行了「多元化繳費」宣傳、「現場義務查漏維修」以及現場諮詢答疑等一系列服務。本次活動共完成現場維修、換水龍頭、查漏等服務10處，接待用戶60人次，發放宣傳資料100餘份。活動切實為用戶提供了方便、安全、溫馨、高效的供水服務，解決了群眾用水方面的問題，為建設文明瀘州作出了積極的貢獻。



作為一家具有高度社會責任感的企業，公司在追求自身發展的同時，熱心社會公益事業，積極支持各慈善機構，參與慈善活動，利用自身資源優勢貢獻當地發展，與社區共贏可持續未來。

## B 社會(續)

**案例：本集團開展精準扶貧**

四川省叙永縣魚香坪村是本集團的對口幫扶聯繫村，幅員面積18平方公里，共890戶，3,445人，因常年嚴重缺水，不僅產業發展嚴重受到制約，連居民日常生活用水也無法得到保障。

2016年以來，公司發揮水利項目建設的優勢，將魚香坪村的水利建設與安全飲水工程列入水利精準扶貧、精準脫貧攻堅計劃，構建貧困村農業灌溉用水和貧困戶安全飲水保障體系。公司針對魚香坪村嚴重缺水的情況，安排技術人員到該村實地考察，出資人民幣1萬元，在下河溝水源地援建了集中飲用水取水水池，通過水泵抽取到原有蓄水池儲存。同時，公司還投入人民幣16萬餘元，為魚香坪村援建外徑90毫米的供水管道3千米，並派駐4名技術工人入村安裝管道，將蓄水池中的水輸送至老百姓家中，共解決了魚香坪村480戶1,700多人的飲用水需求。

此外，公司領導還開展了結對幫扶活動。2016年，公司主要領導結對幫扶1戶、各個支部結對幫扶5戶，共計幫扶59戶，公司領導和各支部為每戶結對戶提供發展資金或助學資金合計約人民幣4萬元。

