

大成内需增长混合型证券投资基金 更新招募说明书摘要

2017 年第 1 期

基金管理人：大成基金管理有限公司

基金托管人：中国银行股份有限公司

二〇一七年七月

重要提示

大成内需增长混合型证券投资基金经中国证监会 2011 年 4 月 27 日证监许可【2011】609 号文核准募集，基金合同已于 2011 年 6 月 14 日正式生效。

基金管理人保证本招募说明书的内容真实、准确、完整。本招募说明书经中国证监会备案，但中国证监会对本基金募集的核准，并不表明中国证监会对本基金的价值和收益做出实质性判断或保证，也不表明投资于本基金没有风险。

基金管理人依照恪尽职守、诚实信用、谨慎勤勉的原则管理和运用基金财产，但不保证基金一定盈利，也不保证最低收益。

投资有风险，投资者申购本基金时应认真阅读本招募说明书。

基金的过往业绩并不预示其未来表现。

本招募说明书（更新）所载内容截止日为2017年6月14日（其中人员变动信息以公告日为准），有关财务数据和基金净值表现截止日为2017年3月31日，所列财务数据未经审计。

一、基金管理人

（一）基金管理人概况

名称：大成基金管理有限公司

住所：深圳市福田区深南大道 7088 号招商银行大厦 32 层

办公地址：深圳市福田区深南大道 7088 号招商银行大厦 32 层

成立日期：1999 年 4 月 12 日

注册资本：贰亿元人民币

股权结构：公司股东为中泰信托有限责任公司（持股比例 50%）、中国银河投资管理有限公司（持股比例 25%）、光大证券股份有限公司（持股比例 25%）三家公司。

法定代表人：刘卓

电话：0755-83183388

传真：0755-83199588

联系人：肖剑

（二）主要人员情况

1. 公司高级管理人员

董事会：

刘卓先生，董事长，工学学士。曾任职于共青团哈尔滨市委、哈尔滨银行股份有限公司、中泰信托有限责任公司；2007年6月，任哈尔滨银行股份有限公司执行董事；2008年8月，任哈尔滨银行股份有限公司董事会秘书；2012年4月，任哈尔滨银行股份有限公司副董事长；2012年11月至今，任中泰信托有限责任公司监事会主席。2014年12月15日起任大成基金管理有限公司董事长。

靳天鹏先生，副董事长，国际法学硕士。1991年7月至1993年2月，任职于共青团河南省委；1993年3月至12月，任职于深圳市国际经济与法律咨询公司；1994年1月至6月，任职于深圳市蛇口律师事务所；1994年7月至1997年4月，任职于蛇口招商港务股份有限公司；1997年5月至2015年1月，先后任光大证券有限责任公司南方总部研究部研究员，南方总部机构管理部副总经理，光大证券股份有限公司债券业务部总经理助理，资产管理总部投资部副总经理（主持工作），法律合规部副总经理，零售交易业务总部副总经理；2014年10月，任大成基金管理有限公司公司董事；2015年1月起任大成基金管理有限公司副董事长。

罗登攀先生，董事、总经理，耶鲁大学经济学博士。具注册金融分析师(CFA)、金融风险管理者(FRM)资格。曾任毕马威(KPMG)法律诉讼部资深咨询师、金融部资深咨询师，以及SLCG证券诉讼和咨询公司合伙人；2009年至2012年，任中国证券监督管理委员会规划委专家顾问委员，机构部创新处负责人，兼任国家“千人计划”专家；2013年2月至2014年10月，任中信并购基金管理有限公司董事总经理，执委会委员。2014年11月26日起任大成基金管理有限公司总经理。2015年3月起兼任大成国际资产管理有限公司董事长。2017年2月17日起代为履行大成基金管理有限公司督察长职务。

周雄先生，董事，金融学博士，北京大学光华管理学院高级管理工商管理硕士(EMBA)，上海市黄浦区政协委员。1987年8月至1993年4月，任厦门大学财经系教师；1993年4月至1996年8月，任华夏证券有限公司厦门分公司经理；1996年8月至1999年2月，任人民日报社事业发展局企业管理处副处长；1999年2月至今任职于中泰信托有限责任公司，历任副总裁、总裁，现任中泰信托有限责任公司董事、总裁。

孙学林先生，董事，硕士研究生。具注册会计师、注册资产评估师资格。现任中国银河投资管理有限公司党委委员、总裁助理，兼任投资二部总经理兼行政负责人、投资决策委员会副主任。2012年6月起，兼任镇江银河创业投资有限公司总经理、投资决策委员会委员。

黄隽女士，独立董事，经济学博士。现任中国人民大学经济学院教授、博士生导师，

中国人民大学艺术品金融研究所副所长。

叶林先生，独立董事，法学博士。现任中国人民大学法学院教授、民商法教研室主任，博士研究生导师、国家社会科学重点基地中国民商事法律科学研究中心兼职教授。

吉敏女士，独立董事，金融学博士，现任东北财经大学讲师，教研室主任，东北财经大学金融学国家级教学团队成员，东北财经大学开发金融研究中心助理研究员，主要从事金融业产业组织结构、银行业竞争方面的研究。参与两项国家自然科学基金、三项国家社科基金、三项教育部人文社会科学一般项目、多项省级创新团队项目，并负责撰写项目总结报告，在国内财经类期刊发表多篇学术论文。

金李先生，独立董事，博士。现任英国牛津大学商学院终身教职正教授（博士生导师）和北京大学光华管理学院讲席教授（博士生导师），金融系联合系主任，院长助理，北京大学国家金融研究中心主任。曾在美国哈佛大学商学院任教十多年，并兼任哈佛大学费正清东亚研究中心执行理事。

监事会：

陈希先生，监事长，中国人民大学经济学专业研究生，高级经济师。2006年被亚洲风险与危机管理协会授予“企业风险管理师”资格。2000年1月，先后任中国银河证券有限责任公司审计部、合规（法律）部总经理；2007年1月，任中国银河投资管理有限公司董事、常务副总裁、党委委员；2010年7月，兼任吉林省国家生物产业创业投资有限责任公司董事长兼总经理、吉林省国家汽车电子产业创业投资有限责任公司董事；2012年6月，兼任镇江银河创业投资有限公司董事长；2012年7月，任中国银河投资管理有限公司总裁；2015年1月起，任大成基金管理有限公司监事长。

蒋卫强先生，职工监事，经济学硕士。1997年7月至1998年10月任杭州益和电脑公司开发部软件工程师。1998年10月至1999年8月任杭州新利电子有限公司电子商务部高级程序员。1999年8月加入大成基金管理有限公司，历任信息技术部系统开发员、金融工程部高级工程师、监察稽核部总监助理、信息技术部副总监、风险管理部副总监、风险管理部总监，现任信息技术部总监。

吴萍女士，职工监事，文学学士，中国注册会计师协会非执业会员。曾任职于中国农业银行深圳分行、日本三和银行深圳分行、普华永道会计师事务所深圳分所。2010年6月加入大成基金管理有限公司，历任计划财务部高级会计师、总监助理，现任计划财务部副总监。2016年10月起兼任大成国际资产管理有限公司董事。

其他高级管理人员：

肖剑先生，副总经理，哈佛大学公共管理硕士。曾任深圳市南山区委（政府）办公室副主任，深圳市广聚能源股份有限公司副总经理兼广聚投资控股公司执行董事、总经理，深圳市人民政府国有资产监督管理委员会副处长、处长。2015年1月加入大成基金管理有限公司，任公司副总经理。

温智敏先生，副总经理，哈佛大学法学博士。曾任职于Hunton & Williams美国及国际律师事务所。曾任中银国际投行业务副总裁、香港三山投资公司董事总经理、标准银行亚洲有限公司董事总经理兼中国投行业务主管。2015年4月加入大成基金管理有限公司，任首席战略官，2015年8月起任公司副总经理。2016年10月起兼任大成国际资产管理有限公司董事。

周立新先生，副总经理，大学本科学历。曾任新疆精河县党委办公室机要员、新疆精河县团委副书记、新疆精河县人民政府体改委副主任、新疆精河县八家户农场党委书记、新疆博尔塔拉蒙古自治州团委副书记及少工委主任、江苏省铁路发展股份有限公司办公室主任、江苏省铁路发展股份有限公司控股企业及江苏省铁路实业集团有限公司控股企业负责人、中国华闻投资控股有限公司燃气战略管理部项目经理。2005年1月加入大成基金管理有限公司，历任客户服务中心总监助理、市场部副总经理、上海分公司副总经理、客户服务部总监兼上海分公司总经理、公司助理总经理，2015年8月起任公司副总经理。

谭晓冈先生，副总经理，哈佛大学公共行政管理硕士。曾任财政部世界银行司科长，世界银行中国执基办技术顾问，财政部办公厅处长，全国社保基金理事会办公厅处长、海外投资部副主任。2016年7月加入大成基金管理有限公司，2017年2月起任公司副总经理。

姚余栋先生，副总经理，英国剑桥大学经济学博士。曾任职于原国家经贸委企业司、美国花旗银行伦敦分行。曾任世界银行咨询顾问，国际货币基金组织国际资本市场部和非洲部经济学家，原黑龙江省招商局副局长，黑龙江省商务厅副厅长，中国人民银行货币政策二司副巡视员，中国人民银行货币政策司副司长，中国人民银行金融研究所所长。2016年9月加入大成基金管理有限公司，任首席经济学家，2017年2月起任公司副总经理。

陈翔凯先生，副总经理，香港中文大学工商管理硕士。曾任职于广发证券海南分公司，平安保险集团公司。曾任华安财产保险有限公司高级投资经理，国投瑞银基金管理有限公司固定收益部总监，招商证券资产管理有限公司副总经理。2016年11月加入大成基金管理有限公司，2017年2月起任公司副总经理。

2. 基金经理

(1) 现任基金经理

李本刚先生，管理学硕士，证券从业年限 15 年。2001 年至 2010 年先后就职于西南证券股份有限公司、中关村证券股份有限公司和建信基金管理有限公司，历任研究员、高级研究员。2010 年 8 月加入大成基金管理有限公司，历任研究部高级研究员、行业研究主管。2012 年 9 月 4 日至 2015 年 7 月 1 日任大成内需增长股票型证券投资基金基金经理，2015 年 7 月 2 日起任大成内需增长混合型证券投资基金基金经理。2014 年 4 月 16 日至 2015 年 7 月 2 日任大成消费主题股票型证券投资基金基金经理，2015 年 7 月 3 日起至 2015 年 10 月 21 日任大成消费主题混合型证券投资基金基金经理。2014 年 5 月 14 日至 2015 年 5 月 25 日任大成灵活配置混合型证券投资基金基金经理，2015 年 9 月 18 日起任大成睿景灵活配置混合型证券投资基金基金经理。2016 年 9 月 13 日起任大成景明灵活配置混合型证券投资基金基金经理。现任股票投资部总监。具有基金从业资格。国籍：中国

李博先生：工学硕士，证券从业年限 6 年。2009 年 9 月至 2010 年 8 月就职于韩国 SK Telecom 首尔总部；2010 年 8 月至 2011 年 5 月就职于国信证券任研究员；2011 年 5 月起加入大成基金管理有限公司，历任大成基金电子行业、互联网传媒行业分析师、基金经理助理，2014 年 10 月 28 日至 2015 年 4 月 20 日担任大成内需增长股票型证券投资基金基金经理助理。2015 年 4 月 21 日起担任大成互联网思维混合型证券投资基金基金经理。2015 年 8 月 26 日起担任大成内需增长混合型证券投资基金基金经理。2016 年 11 月 4 日起担任大成精选增值混合型证券投资基金基金经理。具有基金从业资格。国籍：中国

(2) 历任基金经理

历任基金经理姓名	任期起始日	任期结束日
杨丹	2011 年 6 月 14 日	2013 年 7 月 17 日

3. 公司投资决策委员会（股票投资）

公司股票投资决策委员会由 8 名成员组成，设股票投资决策委员会主席 1 名，其他委员 7 名，名单如下：

陈翔凯，公司副总经理，股票投资决策委员会主席；李本刚，基金经理，股票投资部总监，股票投资决策委员会委员；路荣强，研究部总监，股票投资决策委员会委员；周德昕，基金经理，股票投资部成长组投资总监，股票投资决策委员会委员；苏秉毅，基金经理，数量与指数投资部副总监，股票投资决策委员会委员；徐彦，基金经理，股票投资部

价值组投资总监，股票投资决策委员会委员；于雷，交易管理部总监，股票投资决策委员会委员；郑刚，风险管理部总监，股票投资决策委员会委员。

上述人员之间不存在亲属关系。

二、基金托管人

（一）基本情况

名称：中国银行股份有限公司（简称“中国银行”）

住所及办公地址：北京市西城区复兴门内大街1号

首次注册登记日期：1983年10月31日

注册资本：人民币贰仟柒佰玖拾壹亿肆仟柒佰贰拾贰万叁仟壹佰玖拾伍元整

法定代表人：田国立

基金托管业务批准文号：中国证监会证监基字【1998】24号

托管部门信息披露联系人：王永民

传真：(010) 66594942

中国银行客服电话：95566

（二）基金托管部门及主要人员情况

中国银行托管业务部设立于1998年，现有员工110余人，大部分员工具有丰富的银行、证券、基金、信托从业经验，且具有海外工作、学习或培训经历，60%以上的员工具有硕士以上学位或高级职称。为给客户提供专业化的托管服务，中国银行已在境内、外分行开展托管业务。

作为国内首批开展证券投资基金托管业务的商业银行，中国银行拥有证券投资基金、基金（一对多、一对一）、社保基金、保险资金、QFII、RQFII、QDII、境外三类机构、券商资产管理计划、信托计划、企业年金、银行理财产品、股权基金、私募基金、资金托管等门类齐全、产品丰富的托管业务体系。在国内，中国银行首家开展绩效评估、风险分析等增值服务，为各类客户提供个性化的托管增值服务，是国内领先的大型中资托管银行。

（三）证券投资基金托管情况

截至2017年03月31日，中国银行已托管576只证券投资基金，其中境内基金541只，QDII基金35只，覆盖了股票型、债券型、混合型、货币型、指数型等多种类型的基金，满足了不同客户多元化的投资理财需求，基金托管规模位居同业前列。

（四）托管业务的内部控制制度

中国银行托管业务部风险管理与控制工作是中国银行全面风险控制工作的组成部分，秉承中国银行风险控制理念，坚持“规范运作、稳健经营”的原则。中国银行托管业务部风险控制工作贯穿业务各环节，通过风险识别与评估、风险控制措施设定及制度建设、内外部检查及审计等措施强化托管业务全员、全面、全程的风险管控。

2007年起，中国银行连续聘请外部会计师事务所开展托管业务内部控制审阅工作。先后获得基于“SAS70”、“AAF01/06”“ISAE3402”和“SSAE16”等国际主流内控审阅准则的无保留意见的审阅报告。2017年，中国银行继续获得了基于“ISAE3402”和“SSAE16”双准则的内部控制审计报告。中国银行托管业务内控制度完善，内控措施严密，能够有效保证托管资产的安全。

（五）托管人对管理人运作基金进行监督的方法和程序

根据《中华人民共和国证券投资基金法》、《公开募集证券投资基金运作管理办法》的相关规定，基金托管人发现基金管理人的投资指令违反法律、行政法规和其他有关规定，或者违反基金合同约定的，应当拒绝执行，及时通知基金管理人，并及时向国务院证券监督管理机构报告。基金托管人如发现基金管理人依据交易程序已经生效的投资指令违反法律、行政法规和其他有关规定，或者违反基金合同约定的，应当及时通知基金管理人，并及时向国务院证券监督管理机构报告。

三、相关服务机构

（一）销售机构及联系人

1、直销机构：

名称：大成基金管理有限公司

住所：深圳市福田区深南大道7088号招商银行大厦32层

办公地址：深圳市福田区深南大道7088号招商银行大厦32层

法定代表人：刘卓

电话：0755-83183388

传真：0755-83199588

联系人：乐园

公司网址：www.dcfund.com.cn

全国统一客户服务号码：400-888-5558（免固话长途费）

(1) 大成基金深圳投资理财中心

地址：深圳市福田区深南大道 7088 号招商银行大厦 32 层

联系人：肖成卫、关志玲、白小雪

电话：0755-22223523/22223177/22223555

传真：0755-83195235/83195242/83195232

2、代销机构

1、中国银行股份有限公司

注册地址：北京西城区复兴门内大街1号

法定代表人：田国立

客服电话：95566

联系人：王娟

电话：010-66594909

传真：010-66594942

网址：www.boc.cn

2、中国农业银行股份有限公司

注册地址：北京市东城区建国门内大街69号

办公地址：北京市西城区复兴门内大街28号凯晨世贸中心东座

法定代表人：周慕冰

联系人：林葛

联系电话：010-66060069

传真：010-68121816

客服电话：95599

网址：www.abchina.com

3、中国工商银行股份有限公司

注册地址：北京市西城区复兴门内大街55号

法定代表人：易会满

客服电话：95588

联系人：洪渊

联系电话：010-66105799

传真：010-66107914

网址：www.icbc.com.cn

4、中国建设银行股份有限公司

注册地址：北京市西城区金融大街25号

办公地址：北京市西城区闹市口大街1号长安兴融中心1号楼

法定代表人：王洪章

联系人：王嘉朔

电话：010-66275654

传真：010-66275654

客服电话：95533

网址：www.ccb.com

5、交通银行股份有限公司

办公地址：上海市浦东新区银城中路188号

法定代表人：牛锡明

客服电话：95559

联系人：曹榕

电话：021-58781234

传真：021-58408483

网址：www.bankcomm.com

6、招商银行股份有限公司

注册地址：深圳市福田区深南大道7088号

法定代表人：李建红

客服电话：95555

联系人：邓炯鹏

电话：0755-83077278

传真：0755-83195049

网址：www.cmbchina.com

7、中国光大银行股份有限公司

注册地址：北京市西城区太平桥大街25号中国光大中心

法定代表人：唐双宁

客服电话：95595

联系人：朱红

电话：010-63636153

传真：010-68560312

网址：www.cebbank.com

8、北京银行股份有限公司

注册地址：北京市西城区金融大街甲17号首层

办公地址：北京市西城区金融大街丙17号

法定代表人：冯丽华

联系人：孔超

电话：010-66223584

传真：010-66226045

客服电话：95526

网址：www.bankofbeijing.com.cn

9、平安银行股份有限公司

注册地址：中国深圳市深南中路1099号

法定代表人：谢永林

电话：021-38637673

传真：0755-22197701

联系人：张莉

客户服务热线：95511-3

网址：<http://bank.pingan.com>

10、上海农村商业银行股份有限公司

注册地址：上海市浦东新区浦东大道981号

法定代表人：胡平西

客服电话：021-962999、400-696-2999

电话：021-38576666

传真：021-50105124

联系人：施传荣

网址：www.shrcb.com

11、青岛银行股份有限公司

地址：青岛市市南区香港中路68号华普大厦

法定代表人：张广鸿

联系人：滕克、李佳程

联系电话：0532-68629926

客服电话：96588（青岛）、400-66-96588（全国）

网址：www.qdccb.com

12、晋城银行股份有限公司

注册地址：山西省晋城市文昌西街1669号

办公地址：山西省太原市高新区高新街联合大厦

法定代表人：贾沁林

联系人：朱丹

联系电话：18734835708

客服电话：95105757

网址：www.jccb.com.cn

13、浙商银行股份有限公司

注册地址：杭州市庆春路288号

法定代表人：沈仁康

联系人：唐燕

客户服务热线：95105665

电话：0571-87659056

传真：0571-87659188

网址：www.czbank.com

14、东莞银行股份有限公司

注册地址：东莞市运河东一路193号

法定代表人：卢国锋

联系人：吴照群

电话：0769-22119061

传真：0769-22117730

客服电话：96228

网址：www.dongguanbank.cn

14、杭州银行股份有限公司

办公地址：杭州庆春路46号

法定代表人：吴太普

联系人：严峻

联系电话：0571-85108309

客服电话：95398

网址：www.hzbank.com.cn

15、温州银行股份有限公司

注册地址：温州市车站大道华海广场1号楼

办公地址：温州市车站大道196号

法定代表人：邢增福

联系人：林波

电话：0577-88990082

传真：0577-88995217

客户服务热线：96699、浙江省外0577-96699

网址：www.wzbank.cn

16、汉口银行股份有限公司

注册地址：武汉市江岸区建设大道933号

办公地址：注册地址：武汉市江岸区建设大道933号

法人代表人：陈新民

联系人：曾武

电话：027-82656704

传真：027-82656213

客服电话：4006-096-558

网址：<http://www.hkbchina.com>

17、渤海银行股份有限公司

注册地址：天津市河东区海河东路218号

法人代表 李伏安

客服电话：95541

联系人：王宏

电话：022-58316666

传真：022-58316259

网址：<http://www.cbhb.com.cn>

18、张家港农村商业银行股份有限公司

注册地址：张家港市杨舍镇人民中路66号

法定代表人：王自忠

客服电话：0512-96065

联系人：施圆圆

电话：0512-56968212

传真：0512-58236370

网址：www.zrcbank.com

19、洛阳银行股份有限公司

注册地址：洛阳市洛龙区开元大道256号

办公地址：洛阳市洛龙区开元大道256号

客服电话：0379-96699

法定代表人：王建甫

联系人：胡艳丽

电话：0379-65921977

传真：0379-65921851

网址：www.bankofluoyang.com.cn

20、长沙银行股份有限公司

注册地址：湖南长沙市芙蓉中路1段433号

法定代表人：朱玉国

电话：0731-84305627

传真：0731-89736273

联系人：吴波

客服电话：0731-96511

网址：www.cscb.cn

21、郑州银行股份有限公司

注册地址：郑州市郑东新区商务外环路22号

法定代表人：王天宇

客服电话：967585(河南地区)、4000-967585（全国）

网址：www.zzbank.cn

22、国泰君安证券股份有限公司

注册地址：中国（上海）自由贸易试验区商城路618号

办公地址：上海市浦东新区银城中路168号上海银行大厦29楼

法定代表人：杨德红

客服电话：95521

联系人：芮敏祺、朱雅崑

联系电话：021-38676666

传真：021-38670161

网址：www.gtja.com

23、中信建投证券股份有限公司

注册地址：北京市朝阳区安立路66号4号楼

法定代表人：王常青

客服电话：4008888108

联系人：权唐

电话：010-85130577

传真：010-65182261

网址：www.csc108.com

24、国信证券股份有限公司

注册地址：深圳市罗湖区红岭中路1012号国信证券大厦六层

法定代表人：何如

客服电话：95536

联系人：周杨

电话：0755-82130833

传真：0755-82133952

网址：www.guosen.com.cn

25、招商证券股份有限公司

注册地址：深圳市福田区益田路江苏大厦A座38-45层

法定代表人：宫少林

客服电话：95565

联系人：黄婵君

电话：0755-82960167

传真：0755-82943636

网址：www.newone.com.cn

26、广发证券股份有限公司

注册地址：广州天河区天河北路183-187号大都会广场43楼（4301-4316房）

办公地址：广东省广州天河北路大都会广场5、18、19、36、38、39、41、42、43、44楼

法定代表人：孙树明

客服电话：95575

联系人：黄岚

电话：020-87555888

传真：020-87555305

网址：www.gf.com.cn

27、中信证券股份有限公司

注册地址：广东省深圳市福田区中心三路8号卓越时代广场（二期）北座

法定代表人：张佑君

客服电话：010-84588888

联系人：顾凌

电话：010-60838696

传真：010-84865560

网址：www.cs.ecitic.com

28、中国银河证券股份有限公司

注册地址：北京市西城区金融大街35号国际企业大厦C座

法定代表人：宋卫刚

客服电话：4008-888-888

联系人：宋明

联系电话：010-66568450

传真：010-66568990

网址：www.chinastock.com.cn

29、海通证券股份有限公司

注册地址：上海市广东路689号

法定代表人：瞿秋平（代为履行法定代表人职责）

客服电话：95553、400-888-8001

联系人：李笑鸣

电话：021-23219000

传真：021-63602722

网址：www.htsec.com

30、申万宏源证券有限公司

通讯地址：上海市徐汇区长乐路989号40层

法定代表人：李梅

客服电话：95523、4008895523

联系人：曹晔

电话：021-54033888

传真：021-54038844

网址：www.sywg.com

31、兴业证券股份有限公司

注册地址：福州市湖东路268号

法定代表人：兰荣

客服电话：95562

联系人：夏中苏

电话：0591-38281963

传真：0591-38507538

网址：www.xyzq.com.cn

32、长江证券股份有限公司

注册地址：武汉市新华路特8号长江证券大厦

法定代表人：杨泽柱

客户服务热线：95579、4008-888-999

联系人：奚博宇

电话：027-65799999

传真：027-85481900

网址：www.95579.com

33、安信证券股份有限公司

注册地址：深圳市福田区金田路4018号安联大厦35层、28层A02单元

法定代表人：王连志

客服电话：4008 001 001

联系人：陈剑虹

电话：0755-82825551

传真：0755-82558355

网址：www.essence.com.cn

34、西南证券股份有限公司

地址：重庆市渝中区临江支路2号合景国际大厦A幢

法定代表人：余维佳

客服电话：4008096096

联系人：张煜

联系电话：023-63786633

网址：www.swsc.com.cn

35、湘财证券股份有限公司

注册地址：长沙市黄兴中路63号中山国际大厦12楼

法定代表人：林俊波

客服电话：400-888-1551

联系人：钟康莺

电话：021-68634518-8503

传真：021-68865938

网址：www.xcsc.com

36、万联证券有限责任公司

注册地址：北京市海淀区北三环西路99号院1号楼15层1501

法定代表人：张建军

联系人：王鑫

联系电话：020-38286651

客服电话：400-8888-133

网址：www.wlzq.com.cn

37、渤海证券股份有限公司

注册地址：天津市经济技术开发区第二大街42号写字楼101室

法定代表人：王春峰

联系人：蔡霆

电话：022-28451991

传真：022-28451892

客服电话：4006515988

网址：WWW.EWWW.COM.CN

38、华泰证券股份有限公司

注册地址：南京市江东中路228号

办公地址：南京市建邺区江东中路228号华泰证券广场

法定代表人：周易

客服电话：4008-888-168、95597

联系人：庞晓芸

电话：0755-82492193

传真：0755-82492962

网址：www.htsc.com.cn

39、中信证券（山东）有限责任公司

注册地址：青岛市崂山区苗岭路29号澳柯玛大厦15层（1507-1510室）

办公地址：青岛市东海西路28号

法定代表人：杨宝林

客服电话：95548

联系人：吴忠超

电话：0532-85022326

传真：0532-85022605

网址：www.zxwt.com.cn

40、信达证券股份有限公司

地址：北京市西城区闹市口大街9号院1号楼

法定代表人：张志刚

客服电话：4008008899

联系人：唐静

联系电话：010-63081000

传真：010-63080978

公司网址：www.cindasc.com

41东方证券股份有限公司

注册地址：上海市中山南路318号新源广场2号楼22-29楼

法定代表人：潘鑫军

客服电话：95503

联系人：胡月茹

电话：021-63325888

传真：021-63326173

网址：www.dfzq.com.cn

42、方正证券股份有限公司

注册地址：湖南省长沙市芙蓉中路二段华侨国际大厦22-24层

法定代表人：雷杰

客服电话：95571

联系人：徐锦福

电话：010-57398062

传真：010-57398058

网址：www.foundersc.com

43、长城证券股份有限公司

注册地址：深圳市福田区深南大道6008号特区报业大厦14、16、17层

法定代表人：杨光裕

客户服务热线：0755-33680000、400-6666-888

联系人：高峰

电话：0755-83516094

传真：0755-83516199

网址：www.cgws.com

44、光大证券股份有限公司

办公地址：上海市静安区新闻路1508号

法定代表人：薛峰

客服电话：400-888-8788、95525

联系人：刘晨

电话：021-22169999

传真：021-22169134

网址：www.ebscn.com

45、广州证券股份有限公司

注册地址：广州市先烈中路69号东山广场主楼十七楼

法定代表人：邱三发

客服电话：95396

联系人：林洁茹

联系电话：020-87322668

传真：020-87325036

网址：www.gzs.com.cn

46、东北证券股份有限公司

注册地址：长春市自由大路1138号

办公地址：长春市自由大路1138号

法定代表人：李福春

客服电话：4006000686

联系人：安岩岩

电话：0431-85096517

网址：www.nesc.cn

47、南京证券股份有限公司

办公地址：南京市玄武区大钟亭8号

法定代表人：步国旬

客服电话：95386

联系人：石健

电话：025-83367888

传真：025-83364032

网址：www.njzq.com.cn

48、国联证券股份有限公司

注册地址：江苏省无锡市县前东街168号

法定代表人：姚志勇

客服电话：4008885288

联系人：沈刚

电话：0510-82831662

传真：0510-82830162

网址：www.glsc.com.cn

49、平安证券股份有限公司

办公地址：深圳市福田区金田路大中华国际交易广场8楼

法定代表人：曹实凡

客服电话：95511转8

传真：0755-82400862

网址：www.pingan.com

50、财富证券有限责任公司

办公地址：湖南长沙芙蓉中路二段80号顺天国际财富中心26层

法人代表：蔡一兵

客户服务热线：0731-84403333、400-88-35316

联系人：郭磊

传真：0731-84403439

网址：www.cfzq.com

51、东莞证券有限责任公司

注册地址：东莞市莞城区可园南路1号金源中心30楼

法定代表人：张运勇

客服电话：0769-961130

联系人：梁健伟

电话：0769-22119341

传真：0769-22116999

网址：www.dgzq.com.cn

52、中原证券股份有限公司

地址：郑州市郑东新区商务外环路10号

法定代表人：菅明军

客服电话：95377

联系人：程月艳、李盼盼

联系电话：0371—69099882

联系传真：0371—65585899

网址：www.ccnew.com

53、国都证券股份有限公司

注册地址：北京市东城区东直门南大街3号国华投资大厦9层10层

法定代表人：常喆

客服电话：400-818-8118

联系人：黄静

电话：010-84183333

传真：010-84183311-3389

网址：www.guodu.com

54、国盛证券有限责任公司

注册地址：江西省南昌市北京西路88号江信国际金融大厦

办公地址：江西省南昌市北京西路88号江信国际金融大厦4楼

法定代表人：曾小普

联系人：周欣玲

电话：0791-86281305

传真：0791-6282293

网址：www.gsstock.com

55、华西证券股份有限公司

注册地址：四川省成都市高新区天府二街198号华西证券大厦

法定代表人：杨炯洋

客户服务热线：4008888818

联系人：金达勇

电话：0755-83025723

传真：0755-83025991

网址：www.hx168.com.cn

56、申万宏源证券有限公司

通讯地址：上海市徐汇区长乐路989号40层

法定代表人：李梅

客服电话：95523、4008895523

联系人：曹晔

电话：021-54033888

传真：021-54038844

网址：www.sywg.com

57、中泰证券股份有限公司

办公地址：山东省济南市经十路20518号

法定代表人：李玮

客服电话：95538

联系人：吴阳

电话：0531-81283938

传真：0531-81283900

网址：www.qlzq.com.cn

58、世纪证券有限责任公司

办公地址：深圳市深南大道7088号招商银行大厦40-42楼

法定代表人：姜昧军

客服电话：0755-83199599

联系人：袁媛

电话：0755-83199511

传真：0755-83199545

网址：www.csc.com.cn

59、第一创业证券股份有限公司

地址：深圳市罗湖区笋岗路12号中民时代广场B座25F

法人代表：刘学民

电话：95358

网址：www.firstcapital.com.cn

60、中航证券有限公司

注册地址：南昌市红谷滩新区红谷中大道1619号国际金融大厦A座41楼

办公地址：南昌市红谷滩新区红谷中大道1619号国际金融大厦A座41楼

法人代表：王宜四

客户服务热线：4008866567

联系人：戴蕾

电话：0791-86768681

传真：0791-86770178

网址：www.avicsec.com

61、华福证券有限责任公司

注册地址：福州市五四路157号新天地大厦7、8层

法定代表人：黄金琳

客服电话：0591-96326

联系人：张宗锐

电话：0591-87383600

传真：0591-87841150

网址：www.gfhfzq.com.cn

62、华龙证券有限责任公司

注册地址：甘肃省兰州市静宁路308号

法定代表人：韩鹏

联系人：杨晓天

联系电话：0931-8784509

传真：0931-4890619

甘肃省客服电话：96668

网址：www.hlzqgs.com

63、中国国际金融有限公司

注册地址：北京市建国门外大街1号国贸大厦2座27层及28层

办公地址：北京市建国门外大街甲6号SK大厦

法定代表人：丁学东

联系人：杨涵宇

电话：010-65051166

网址：www.ciccs.com.cn

64、上海华信证券有限责任公司

注册地址：上海浦东新区世纪大道100号环球金融中心9楼

法定代表人：郭林

客服电话：4008205999

联系人：李颖

电话：021-38784814

传真：021-68774818

网址：www.shhxzq.com

65、华鑫证券有限责任公司

注册地址：深圳市福田区金田路4018号安联大厦28层A01、B01（b）单元

办公地址：上海市肇嘉浜路750号

法定代表人：俞洋

联系人：陈敏

网站：www.cfsc.com.cn

客服电话：021-32109999、029-68918888、4001099918

66、瑞银证券有限责任公司

注册地址：北京市西城区金融大街7号英蓝国际金融中心12层、15层

法定代表人：程宜荪

电话：010-58328373

传真：010-58328748

联系人：冯爽

客服电话：400-887-8827

网址：www.ubssecurities.com

67、中国中投证券有限责任公司

注册地址：深圳市福田区益田路与福中路交界处荣超商务中心A栋第18层-21层及第04层01.02.03.05.11.12.13.15.16.18.19.20.21.22.23单元

办公地址：深圳市福田区益田路6003号荣超商务中心A栋第04、18层至21层

法定代表人：高涛

联系人：刘毅

客户电话：400 600 8008

电话：0755-82023442

传真：0755-82026539

网址：www.china-invs.cn

68、中山证券有限责任公司

注册地址：深圳市福田区益田路6009号新世界中心29层

法定代表人：黄扬录

联系人：罗艺琳

联系电话：0755-82570586

客服电话：400-1022-011

网址：www.zszq.com.cn

69、联讯证券股份有限公司

注册地址：广东省惠州市惠城区江北东江三路惠州广播电视新闻中心三、四楼

法人代表：徐刚

联系人：郭晴

联系电话：0752-2119391

客服电话：95564

网址：www.lxzq.com.cn

70、江海证券有限公司

办公地址：哈尔滨市香坊区赣水路56号

法人代表：孙名扬

电话：0451-85863726

客服热线：400662288

联系人：周俊

网址：www.jhzq.com.cn

71、九州证券股份有限公司

注册地址：青海省西宁市南川工业园区创业路108号

办公地址：北京市朝阳区安立路30号仰山公园东一门2号楼

法人代表人：魏先锋

电话：010-57672000

传真：010-57672296

统一客服电话：95305

72、国金证券股份有限公司

注册地址：成都市东城根上街95号

客服电话：4006600109

联系人：刘婧漪

电话：028-86690057

传真：028-86690126

客服电话：95310

网址：www.gjzq.com.cn

73、中国民族证券有限责任公司

注册地址：北京市朝阳区北四环中路27号院5号楼40层-43层

法人代表：赵大建

联系人：李微

客服电话：400-889-5618

网址：www.e5618.com

74、华宝证券有限责任公司

地址：上海市浦东新区环球金融中心57楼

法定代表人：陈林

客服电话：400-820-9898

联系人：刘闻川

电话：021-68778075

传真：021-68868117

网址：www.cnhbstock.com

75、爱建证券有限责任公司

注册地址：中国（上海）自由贸易试验区世纪大道1600号1幢32楼

法定代表人：钱华

客服电话：4001-962-502

联系人：陈敏

电话：021-32229888

传真：021-62878783

网址：www.ajzq.com

76、英大证券有限责任公司

地址：深圳市福田区深南中路华能大厦三十、三十一层

法定代表人：吴俊

客服电话：4000-188-688

联系人：吴尔晖

电话：0755-83007159

传真：0755-83007034

网址：www.ydsc.com.cn

77、华融证券股份有限公司

注册地址：北京市西城区金融大街8号

法定代表人：祝献忠

联系人：李慧灵

联系电话：010-58315221

传真：010-58568062

客服电话：010-58568118、400-898-9999

网址：www.hrsec.com.cn

78、天风证券股份有限公司

注册地址：湖北省武汉市东湖新技术开发区关东园路2号高科大厦四楼

法定代表人：余磊

联系人：翟璟

联系电话：(027) 87618882、(028) 86711410

传真：(027) 87618863

网址：www.tfzq.com

79、宏信证券有限责任公司

办公地址：四川省成都市人民南路二段18号川信大厦10楼

法人代表人：吴玉明

客服电话：4008366366

联系人：刘文涛

电话：02886199765

传真：02886199533

网址：<http://www.hx818.com>

80、徽商期货有限责任公司

注册地址：合肥市芜湖路258号

法人代表人：吴国华

联系人：蔡芳

传真：0551-62862801

客服电话：4008878707

网址：<http://www.hsqh.net>

81、东海期货有限责任公司

注册地址：江苏省常州市延陵西路23、25、27、29号

办公地址：上海市浦东新区东方路1928号东海证券大厦8楼

法定代表人：陈太康

联系人：李天雨

联系电话：021-68757102

客服电话：95531/4008888588

网址：www.qh168.com.cn

82、天相投资顾问有限公司

注册地址：北京市西城区金融街19号富凯大厦B座701

法定代表人：林义相

客服电话：010-66045678

联系人：尹伶

传真：010-66045527

网址：www.txsec.com

83、深圳市新兰德证券投资咨询有限公司

注册地址：深圳市福田区华强北路赛格科技园4栋10层1006号

法定代表人：杨懿

办公地址：深圳市福田区华强北路赛格科技园4栋10层1006号

联系人：张燕

联系电话：010-58325388*1588

网站：www.new-rand.cn

客服电话：400-166-1188

84、和讯信息科技有限公司

注册地址：北京市朝阳区朝外大街22号泛利大厦10层

法定代表人：王莉

联系人：刘洋

联系电话：021-20835785

传真：021-20835879

客服电话：400-920-0022

网址：<http://licaike.hexun.com>

85、诺亚正行（上海）基金销售投资顾问有限公司

注册地址：上海市虹口区飞虹路360弄9号3724室

法定代表人：汪静波

办公地址：上海市杨浦区昆明路508号北美广场B座12楼

联系人：徐诚

联系电话：021-38509639

网站：www.noah-fund.com

客服电话：400-821-5399

86、深圳众禄金融控股股份有限公司

办公地址：深圳市罗湖区深南东路5047号发展银行大厦25楼I、J单元

法定代表人：薛峰

联系人：童彩平

电话：0755-33227950

传真：0755-82080798

网址: www.zlfund.cn

客服电话: 4006-788-887

87、上海天天基金销售有限公司

注册地址: 上海市徐汇区龙田路195号3C座9楼

法人代表: 其实

联系人: 潘世友

电话: 021-54509998

传真: 021-64383798

客服电话: 400-1818-188

网址: www.1234567.com.cn

88、上海好买基金销售有限公司

注册地址: 上海市虹口区场中路685弄37号4号楼449室

办公地址: 上海市浦东新区浦东南路1118号鄂尔多斯国际大厦903~906

法定代表人: 杨文斌

客服电话: 400-700-9665

联系人: 张茹

联系电话: 021-58870011

传真: 021-68596916

网址: www.ehowbuy.com

89、蚂蚁(杭州)基金销售有限公司(原杭州数米基金销售有限公司)

注册地址: 杭州市余杭区仓前街文一西路1218号1栋202室

法人代表: 陈柏青

联系人: 徐昶绯

电话: 021-60897840

传真: 0571-26698533

客服电话: 4000-766-123

网址: www.fund123.cn

90、上海长量基金销售投资顾问有限公司

注册地址: 上海市浦东新区高翔路526号2幢220室

办公地址: 上海市浦东新区浦东大道555号裕景国际B座16层

法定代表人：张跃伟

客服电话：400-820-2899

网址：www.erichfund.com

91、浙江同花顺基金销售有限公司

注册地址：杭州市西湖区文二西路1号元茂大厦903室

办公地址：浙江省杭州市西湖区翠柏路7号电子商务产业园2号楼

法人代表：凌顺平

联系人：林海明

电话：0571-88911818-8580

传真：0571-88911818-8002

客服电话：4008-773-772

网站地址：www.5ifund.com

92、上海利得基金销售有限公司

注册地址：上海市宝山区蕴川路5475号1033室

办公地址：上海市浦东新区峨山路91弄61号1幢14层

法定代表人：李兴春

传真：021-50583633

电话：021-50583533

客服电话：400-921-7755

网址：www.leadfund.com.cn

93、北京汇成基金销售有限公司

注册地址：北京市海淀区中关村大街11号11层1108

法定代表人：王伟刚

联系人：丁向坤

电话：010-56282140

传真：010-62680827

客服电话：400-619-9059

网址：www.fundzone.cn

94、北京晟视天下投资管理有限公司

注册地址：北京市怀柔区九渡河镇黄坎村735号03室

法定代表人：蒋煜

联系人：孙悦

电话：010-58170823

传真：010-58170800

客服电话：400-818-8866

网址：<http://fund.shengshiview.com>

95、北京钱景基金销售有限公司

注册地址：北京市海淀区丹棱街6号1幢9层1008-1012

办公地址：北京市海淀区丹棱街6号中关村金融大厦（丹棱soho）1008

法定代表人：赵荣春

联系人：魏争

网站：www.qianjing.com

客服电话：400-893-6885

96、北京植信基金销售有限公司

注册地址：北京市密云县兴盛南路8号院2号楼106室-67

办公地址：北京市朝阳区四惠盛世龙源国食苑10号

法定代表人：杨纪峰

联系人：吴鹏

电话：18701358525

传真：010-67767615

客服电话：400-680-2123

网址：www.zhixin-inv.com

97、上海万得投资顾问有限公司

注册地址：中国（上海）自由贸易试验区福山路33号11楼B座

办公地址：上海市浦东新区福山路33号8楼

法定代表人：王廷富

联系人：姜吉灵

联系电话：021-5132 7185

传真：021-5071 0161

客服电话：400-821-0203

网址：还在内测，暂不对外公布

98、泰诚财富基金销售（大连）有限公司

注册地址：辽宁省大连市沙河口区星海中龙园3号

法定代表人：林卓

联系人：张晓辉

电话：0411-88891212

传真：0411-84396536

客服电话：400-6411-999

网址：www.taichengcaifu.com

99、泰诚财富基金销售（大连）有限公司

注册地址：辽宁省大连市沙河口区星海中龙园3号

法定代表人：林卓

联系人：张晓辉

电话：0411-88891212

传真：0411-84396536

客服电话：400-6411-999

网址：www.taichengcaifu.com

100、上海基煜基金销售有限公司

住所：上海市崇明县长兴镇路潘园公路 1800 号 2 号楼 6153 室（上海泰和经济发展区）

办公地址：上海市杨浦区昆明路 518 号 a1002 室

法定代表人：王翔

联系人：安彬

客服电话：（021）6537 0077

网址：www.jiyufund.com.cn

101、上海凯石财富基金销售有限公司

注册地址：上海市黄浦区西藏南路765号602-115室

法定代表人：陈继武

客服电话：4000178000

联系人：葛佳蕊

电话：021-63333319

传真：021-63332523

网址：www.vstonewealth.com

102、北京虹点基金销售有限公司(原北京乐融多源投资咨询有限公司)

注册地址：北京市朝阳区工人体育场北路甲2号裙房2层222单元

办公地址：北京市朝阳区工人体育场北路甲2号裙房2层222单元

法定代表人：胡伟

传真：010-65951887

电话：010-65951887

客服电话：400-618-0707

网址：www.hongdianfund.com

103、武汉市伯嘉基金销售有限公司

注册地址：湖北省武汉市江汉区武汉中央商务区泛海国际SOHO城（一期）第7栋23层1号、4号

法定代表人：陶捷

联系人：杨帆

电话：027-87006003/87006009

网站：www.buyfunds.cn

公司传真：027-87006010

客服电话：400-027-9899

104、上海陆金所资产管理有限公司

注册地址：上海市浦东新区陆家嘴环路1333号14楼09单元

法定代表人：郭坚

办公地址：上海市浦东新区陆家嘴环路1333号14楼

联系人：宁博宇

客服电话：4008219031

网站：www.lufunds.com

105、珠海盈米财富管理有限公司

注册地址：珠海市横琴新区宝华路6号105室-3491

法定代表人：肖雯

办公地址：广州市海珠区琶洲大道东1号保利国际广场南塔12楼B1201-1203

联系人：黄敏嫦

网站：www.yingmi.cn

客服电话：020-89629066

106、奕丰金融服务（深圳）有限公司

注册地址：深圳市前海深港合作区前湾一路1号A栋201室（入住深圳市前海商务秘书有限公司）

办公地址：深圳市南山区海德三路海岸大厦东座1115室，1116室及1307室

法定代表人：TAN YIK KUAN

联系人：叶健

电话：0755-89460507

传真：0755-21674453

客服电话：400-684-0500

网址：www.ifastps.com.cn

107、北京肯特瑞财富投资管理有限公司

注册地址：北京市海淀区中关村东路66号1号楼22层2603-06

办公地址：北京市大兴区亦庄经济技术开发区科创十一街18号院京东集团总部

法定代表人：江卉

电话：个人业务：95118，400 098 8511

企业业务：400 088 8816

传真：010-8919566

网址：fund.jd.com

108、深圳市金斧子基金销售有限公司

注册地址：深圳市南山区粤海街道科苑路16号东方科技大厦18楼

办公地址：深圳市南山区粤海街道科苑路科兴科学园B3单元7楼

法定代表人：赖任军

联系人：张焯

电话：0755-66892301

传真：0755-66892399

客服电话：400-950-0888

网址: www.jfzinv.com

109、北京蛋卷基金销售有限公司(原北京葱次方资产管理有限公司)

注册地址: 北京市朝阳区阜通东大街 1 号院6 号楼2 单元 21 层222507

法定代表人: 钟斐斐

客服电话: 4000618518

联系人: 袁永娇

电话: 010-61840688

传真: 010-61840699

网址: <https://danjuanapp.com>

(二) 注册登记机构

名称: 大成基金管理有限公司

住所: 深圳市福田区深南大道7088号招商银行大厦32层

办公地址: 深圳市福田区深南大道7088号招商银行大厦32层

法定代表人: 刘卓

电话: 0755-83183388

传真: 0755-83195229

联系人: 黄慕平

(三) 律师事务所和经办律师

名称: 北京市金杜律师事务所

住所: 北京市朝阳区东三环中路 7 号财富中心写字楼 A 座 40 层

办公地址: 北京市朝阳区东三环中路中路 7 号财富中心写字楼 A 座 40 层

负责人: 王玲

电话: 0755-22163333

传真: 0755-22163390

经办律师: 靳庆军、冯艾

联系人: 冯艾

(四) 会计师事务所和经办注册会计师

名称: 普华永道中天会计师事务所(特殊普通合伙)

住所: 中国(上海)自由贸易试验区陆家嘴环路1318号星展银行大厦6楼

办公地址: 上海市黄浦区湖滨路202号企业天地2号楼普华永道中心11楼

执行事务合伙人：李丹

电话：021-23238189

联系人：俞伟敏

经办注册会计师：张振波、俞伟敏

四、基金名称

大成内需增长混合型证券投资基金

五、基金类型

契约型

六、基金的运作方式

开放式

七、基金的投资目标

本基金主要投资于受益于内需增长的行业中的优质上市公司，力争充分分享中国经济增长以及经济结构转型带来的投资收益，追求基金资产的长期稳健增值。

八、基金的投资范围

本基金的投资对象为具有较好流动性的金融工具，包括国内依法发行交易的股票（含中小板、创业板及其他经中国证监会核准上市的股票）、债券、权证、股指期货及法律、法规或监管机构允许基金投资的其他金融工具（但须符合中国证监会的相关规定）。

本基金股票资产占基金资产净值的比例范围为 60%-95%；债券、资产支持证券、债券逆回购等固定收益类资产和现金投资比例范围为基金资产净值的 5%-40%；现金或到期日在一年以内的政府债券的比例不低于基金资产净值的 5%；权证、股指期货及其他金融工具的投资比例依照法律法规或监管机构的规定执行；本基金将 80%以上的股票资产投资于受益于内需增长的行业中的优质企业。

如法律法规或监管机构以后允许基金投资其他品种，基金管理人在履行适当程序后，可以将其纳入投资范围。

九、基金的投资策略

本基金采用积极主动的投资策略。以宏观经济和政策研究为基础，通过影响证券市场整体运行的内外部因素分析，实施大类资产配置；分析以内需增长为重要推动力的中国经济转型进程中的政策导向与经济结构调整的特点，研究国内消费需求以及与之紧密关联的投资需求的增长规律，结合经济周期与产业变迁路径的分析，实施行业配置；以相关的投资主题和内需增长受益行业为线索，通过公司基本面的考量，精选优质上市公司股票，力求实现基金资产的长期稳健增值。

为有效控制投资风险，本基金将根据风险管理的原则适度进行股指期货投资，股指期货投资将根据风险管理的原则，以套期保值为目的，并按照中国金融期货交易所套期保值管理的有关规定执行，对冲系统性风险和某些特殊情况下的流动性风险等。

1. 大类资产配置

本基金以股票投资为主，但为规避市场系统性风险，保障基金资产的长期稳健增值，本基金实施适度的战略或战术性类别资产配置。本基金根据各类资产的市场趋势和预期收益风险的比较判别，对股票、债券及现金等大类资产的配置比例进行动态调整，以期在投资中达到风险和收益的优化平衡。在大类资产调整过程中，本基金将在法律法规和基金合同规定范围内，适度运用股指期货的套期保值功能，控制投资组合的系统性风险暴露。

本基金采用多因素分析框架，从宏观经济环境、政策因素、市场利率水平、市场投资价值、资金供求因素、证券市场运行内在动量等方面，采取定量与定性相结合的分析方法，对证券市场投资机会与风险进行综合研判。宏观经济环境方面，主要是对证券市场基本面产生普遍影响的宏观经济环境进行分析，研判宏观经济运行趋势以及对证券市场的影响。政策因素方面，主要是对影响经济结构、金融和证券市场的政策进行前瞻性分析，研究政策对不同类别资产的影响。市场利率水平方面，主要分析市场利率水平的变化趋势及对固定收益证券的影响。资金供求因素方面，主要分析证券市场供求的平衡关系。投资价值方面，主要研究各类证券市场的整体内在价值的变化和估值水平的相对变化。市场运行内在动量方面，主要分析证券市场自身的内在运行惯性与回归（规律），发现驱动证券市场向上或向下的市场因素。

通过上述因素的综合分析，结合公司研究开发的定量模型工具，判断市场时机，进行积极的资产配置，合理确定基金在股票、债券、现金等各类资产类别上的投资比例。

此外，本基金还将利用基金管理人在长期投资管理过程中所积累的经验，根据市场突发事件、市场非有效例外效应等所形成的市场波动做战术性资产配置调整。

2. 股票投资策略

本基金的股票投资决策是：采取自上而下为主、自下而上为辅的积极管理策略，深入分析作为中国经济转型重要推动力的内需增长的外部环境条件、政策导向、实现路径与推动作用，发掘与之相关的投资主题，结合行业受益敏感性与投资主题进行行业选择；运用细致的公司基本面分析，结合估值模型，挖掘重点行业中的优质上市公司股票。

（1）行业配置策略

本基金主要投资于受益于内需增长的行业，以分享国内经济增长以及经济结构转型所带来的行业利润的增长。

受益于内需增长的行业主要包括以下两类：

一类是受益于国内消费需求增长的行业，即为消费水平提升中的国内消费者提供消费品和消费服务的行业，根据申银万国行业分类标准，主要包括食品饮料、商业贸易、医药生物、纺织服装、金融服务、房地产、餐饮旅游、家用电器、信息服务等行业。

另一类是受益于国内城市化建设和国内消费增长驱动的投资需求的行业，即为国内城市化建设、消费增长所需投资提供原材料、设备、建造服务和物流服务的行业，根据申银万国行业分类标准，主要包括化工、黑色金属、有色金属、建筑建材、电子元器件、信息设备、交运设备、交通运输等行业。

本基金基于行业研究小组的研究成果，通过分析宏观经济环境、国家财政政策和货币政策、区域及产业发展规划、城市化进程、基础设施建设、居民消费升级、消费文化、社会保障体系建设等内需影响因素，研究内需增长的区域特征、梯度演进、实现路径以及在内需增长、技术变迁推动下的行业发展特点，评估各个内需增长受益行业对内需增长的盈利敏感程度，并结合证券市场的投资主题和经济周期中的行业景气轮动特点，比较不同行业的相对投资价值，确定行业配置方案。

本基金将 80% 以上的股票资产投资于受益于内需增长的行业中的优质企业。

（2）股票组合构建策略

本基金将剔除最近一期年报中有明确数据显示其主营业务收入 60% 以上来源于海外的上市公司（除非有充分的研究成果表明其主营业务收入来源正在发生由境外到境内的根本性转变），并在行业配置策略的基础上，深入研究公司基本面，精选受益于内需增长的上市公司，并结合风险管理，对股票组合构建进行动态调整。

公司基本面研究主要包括公司在内需增长背景下的成长性评估和投资价值评估。成长性评估将首先研究基于内需增长背景下产业政策、消费趋势、供应商力量、行业壁垒、商

业模式与技术变迁等因素对行业竞争格局演变的影响，然后分析公司战略、资源与能力等方面的优势，评判公司的行业竞争地位以及业绩驱动因素，最后运用主营业务收入、EBITDA、净利润等的预期增长率指标，结合公司营运指标（如固定资产周转率等）以及经营杠杆指标（如权益乘数等），对公司盈利的持续增长前景进行综合评价。投资价值评估是根据一系列历史和预期的财务指标，结合定性考虑，分析公司盈利稳固性，判断相对投资价值，主要指标包括：EV/EBITDA、EV/Sales、P/E、P/B、P/RNAV、股息率、ROE、经营利润率和净利润率等。分析师将根据行业特点选择合适的指标进行估值。

根据公司基本面考量结果，本基金将精选受益于内需增长而具有较好的盈利增长前景且估值合理的上市公司，结合行业配置策略，构建股票组合。

在股票组合构建与调整过程中，本基金将运用风险绩效评估及归因分析方法，控制组合风险。

3. 债券投资策略

主要通过利率预测分析、收益率曲线变动分析、债券信用分析、收益率利差分析等策略配置债券资产，力求在保证资产总体的安全性、流动性的基础上获取稳定收益。

1) 利率预测分析

准确预测未来利率走势能为债券投资带来超额收益。当预期利率下调时，适当加大组合中长期债券的投资比例，为债券组合获取价差收益；当预期利率上升时，减少中长期债券的投资，降低债券组合的久期，以控制利率风险。

2) 收益率曲线变动分析

收益率曲线会随着时间、市场情况、市场主体的预期变化而改变。通过预测收益率曲线形状的变化，调整债券组合内部品种的比例，获得投资收益。

3) 债券信用分析

通过对债券的发行者、流动性、所处行业等因素进行深入、细致的调研，准确评价债券的违约概率，提早预测债券评级的改变，捕捉价格优势或套利机会。

4) 收益率利差分析

在预测和分析同一市场不同板块之间、不同市场的同一品种之间、不同市场不同板块之间的收益率利差的基础上，采取积极投资策略，选择适当品种，获取投资收益。

4. 权证投资

在控制投资风险和保障基金资产安全的前提下，对权证进行投资，争取获得较高的回报。权证投资策略主要为：采用市场公认的多种期权定价模型对权证进行定价，作为权证投资的价值基准，并根据权证标的股票基本面的研究估值，结合权证理论价值进行权证趋

势投资。

5. 股指期货投资策略

本基金投资股指期货将以投资组合避险和有效管理为目的，通过套期保值策略，对冲系统性风险，应对组合构建与调整中的流动性风险，力求风险收益的优化。

套期保值实质上是利用股指期货多空双向和杠杆放大的交易功能，改变投资组合的 Beta，以达到适度增强收益或控制风险的目的。为此，套期保值策略分为多头套期保值和空头套期保值。多头保值策略是指基于股市将要上涨的预期或建仓要求，需要在未来买入现货股票，为了控制股票买入成本而预先买入股指期货合约的操作；空头套期保值是指卖出期货合约来对冲股市系统性风险，控制与回避持有股票的风险的操作。

基金管理人依据对股市未来趋势的研判、本基金的风险收益目标以及投资组合的构成，决定是否对现有股票组合进行套期保值以及采用何种套期保值策略。

在构建套期保值组合过程中，基金管理人通过对股票组合的结构分析，分离组合的系统性风险（beta）及非系统性风险。基金管理人将关注股票组合 beta 值的易变性以及股指期货与指数之间基差波动对套期保值策略的干扰，通过大量数据分析与量化建模，确立最优套保比率。

在套期保值过程中，基金管理人将不断精细和不断修正套保策略，动态管理套期保值组合。主要工作包括，基于合理的保证金管理策略严格进行保证金管理；对投资组合 beta 系数的实时监控，全程评估套期保值的效果和基差风险，当组合 beta 值超过事先设定的 beta 容忍度时，需要对套期保值组合进行及时调整；进行股指期货合约的提前平仓或展期决策管理。

十、基金的业绩比较基准

本基金业绩比较基准： $80\% \times \text{沪深 300 指数} + 20\% \times \text{中证综合债券指数}$

本基金作为股票基金，股票资产占基金资产的比例范围为 60%-95%，固定收益类证券和现金投资比例范围为基金资产的 5%-40%，所以采用股票指数和债券指数加权复合的方法构建业绩比较基准。由于沪深 300 指数是反映沪深两市 A 股综合表现的跨市场成份指数，中证综合债券指数是综合反映银行间和交易所市场国债、金融债、企业债、央票及短融整体走势的跨市场债券指数，两者均具有良好的市场代表性，因此，选择沪深 300 指数作为股票投资部分的业绩比较基准，同时，选取中证综合债券指数作为债券投资部分的比较基准。参考股票投资比例上下限的均值，确定股票指数加权比例为 80%；参考债券投资比例

上下限的均值，确定债券指数加权比例为 20%。

如果今后法律法规发生变化，或者有更权威的、更能为市场普遍接受的业绩比较基准推出，或者是市场上出现更加适合用于本基金的业绩基准的股票指数时，本基金可以与基金托管人协商一致并报中国证监会备案后变更业绩比较基准并及时公告。

十一、基金的风险收益特征

本基金为混合型基金，基金的风险与预期收益都要低于股票型基金，高于债券型基金和货币市场基金，属于证券投资基金中较高风险、较高预期收益的品种。

十二、基金投资组合报告

基金管理人的董事会及董事保证本报告所载资料不存在虚假记载、误导性陈述或重大遗漏，并对其内容的真实性、准确性和完整性承担个别及连带责任。

基金托管人中国银行股份有限公司根据本基金合同规定，于2017年7月4日复核了本基金投资组合报告中的财务指标、净值表现和投资组合报告等内容，保证复核内容不存在虚假记载、误导性陈述或者重大遗漏。

本投资组合报告所载数据截至2017年3月31日，本报告中所列财务数据未经审计。

1、报告期末基金资产组合情况

序号	项目	金额（元）	占基金总资产的比例（%）
1	权益投资	423,970,625.56	80.83
	其中：股票	423,970,625.56	80.83
2	基金投资	-	0.00
3	固定收益投资	-	0.00
	其中：债券	-	0.00
	资产支持证券	-	0.00
4	贵金属投资	-	0.00
5	金融衍生品投资	-	0.00
6	买入返售金融资产	-	0.00
	其中：买断式回购的买入返售金融资产	-	0.00
7	银行存款和结算备付金合计	94,878,767.01	18.09
8	其他资产	5,665,504.84	1.08
9	合计	524,514,897.41	100.00

2、报告期末按行业分类的股票投资组合

(1) 报告期末按行业分类的境内股票投资组合

代码	行业类别	公允价值（元）	占基金资产净值比例（%）
A	农、林、牧、渔业	-	0.00
B	采矿业	44,751,818.06	8.77
C	制造业	254,846,022.85	49.93
D	电力、热力、燃气及水生产和供应业	-	0.00
E	建筑业	50,495,571.16	9.89
F	批发和零售业	1,459,484.00	0.29
G	交通运输、仓储和邮政业	118,155.87	0.02
H	住宿和餐饮业	-	0.00
I	信息传输、软件和信息技术服务业	10,518,818.00	2.06
J	金融业	24,024,865.46	4.71
K	房地产业	21,698,817.48	4.25
L	租赁和商务服务业	-	0.00
M	科学研究和技术服务业	16,930.16	0.00
N	水利、环境和公共设施管理业	1,516,724.92	0.30
O	居民服务、修理和其他服务业	-	0.00
P	教育	11,430,864.00	2.24
Q	卫生和社会工作	-	0.00
R	文化、体育和娱乐业	3,092,553.60	0.61
S	综合	-	0.00
	合计	423,970,625.56	83.06

3、报告期末按行业分类的沪港通投资股票投资组合

无。

4、报告期末按公允价值占基金资产净值比例大小排序的前十名股票明细

序号	股票代码	股票名称	数量（股）	公允价值（元）	占基金资产净值比例（%）
1	600477	杭萧钢构	3,781,207	39,248,928.66	7.69
2	600985	雷鸣科化	2,381,798	38,775,671.44	7.60
3	600298	安琪酵母	1,297,350	27,218,403.00	5.33
4	601899	紫金矿业	7,395,100	24,995,438.00	4.90
5	002050	三花智控	2,299,906	24,677,991.38	4.83
6	601169	北京银行	2,499,986	24,024,865.46	4.71
7	002497	雅化集团	2,646,134	24,000,435.38	4.70
8	000910	大亚圣象	999,988	22,459,730.48	4.40
9	000630	铜陵有色	7,060,929	22,383,144.93	4.39
10	002683	宏大爆破	1,588,591	16,934,380.06	3.32

5、报告期末按券种分类的债券投资组合

本基金本报告期末未持有债券。

6、报告期末按公允价值占基金资产净值比例大小排序的前五名债券明细

本基金本报告期末未持有债券。

7、报告期末按公允价值占基金资产净值比例大小排名的前十名资产支持证券投资明细

本基金本报告期末未持有资产支持证券。

8、报告期末按公允价值占基金资产净值比例大小排序的前五名贵金属投资明细

本基金本报告期末未持有贵金属投资。

9、报告期末按公允价值占基金资产净值比例大小排名的前五名权证投资明细

本基金本报告期末未持有权证。

10、报告期末本基金投资的股指期货交易情况说明

(1) 报告期末本基金投资的股指期货持仓和损益明细

本基金本报告期末无股指期货持仓。

(2) 本基金投资股指期货的投资政策

本基金股指期货投资将根据风险管理的原则，以套期保值为目的，对冲系统性风险和某些特殊情况下的流动性风险。

11、报告期末本基金投资的国债期货交易情况说明

(1) 本期国债期货投资政策

本基金本报告期末投资国债期货。

(2) 报告期末本基金投资的国债期货持仓和损益明细

本基金本报告期末投资国债期货。

(3) 本期国债期货投资评价

本基金本报告期末投资国债期货。

12、投资组合报告附注

(1) 本基金投资的前十名证券的发行主体未出现本期被监管部门立案调查，或在报告编制日前一年内受到公开谴责、处罚的情形。

(2) 本基金投资的前十名股票未超出基金合同规定的备选股票库。

(3) 其他资产构成

序号	名称	金额（元）
1	存出保证金	324,437.12

2	应收证券清算款	4,003,649.74
3	应收股利	-
4	应收利息	16,564.53
5	应收申购款	1,320,853.45
6	其他应收款	-
7	待摊费用	-
8	其他	-
9	合计	5,665,504.84

(4) 报告期末基金持有的处于转股期的可转换债券明细

本基金本报告期末未持有处于转股期的可转换债券。

(5) 报告期末前十名股票中存在流通受限情况的说明

序号	股票代码	股票名称	流通受限部分的公允价值 (元)	占基金资产净值比例 (%)	流通受限情况说明
1	002050	三花智控	24,677,991.38	4.83	重大事项

(6) 由于四舍五入原因，分项之和与合计可能有尾差。

十三、基金业绩

基金管理人依照恪尽职守、诚实信用、谨慎勤勉的原则管理和运用基金财产，但不保证基金一定盈利，也不保证最低收益。基金的过往业绩并不代表其未来表现。投资有风险，投资者在做出投资决策前应仔细阅读本基金的招募说明书。

(一) 自基金合同生效日（2011年6月14日）至2017年3月31日以来完整会计年度的基金份额净值增长率以及与同期业绩比较基准收益率的比较：

大成内需增长混合A：

阶段	净值增长率①	净值增长率标准差 ②	业绩比较基准 收益率 ③	业绩比较基准 收益率 标准差 ④	①-③	②-④
2011.06.14-2011.12.31	-17.30%	1.01%	-15.95%	1.08%	-1.35%	-0.07%
2012.01.01-2012.12.31	8.10%	1.17%	7.09%	1.02%	1.01%	0.15%
2013.01.01-2013.12.31	25.73%	1.49%	-5.90%	1.12%	31.63%	0.37%

2014.01.01-2014.12.31	36.03%	1.30%	42.57%	0.97%	-6.54%	0.33%
2015.01.01-2015.12.31	73.25%	2.89%	7.37%	1.99%	65.88%	0.90%
2016.01.01-2016.12.31	-15.86%	1.84%	-8.39%	1.12%	-7.47%	0.72%
2017.01.01-2017.03.31	3.50%	0.65%	3.50%	0.41%	0.00%	0.24%
2011.06.14-2017.03.31	130.70%	1.75%	22.93%	1.25%	107.77%	0.50%

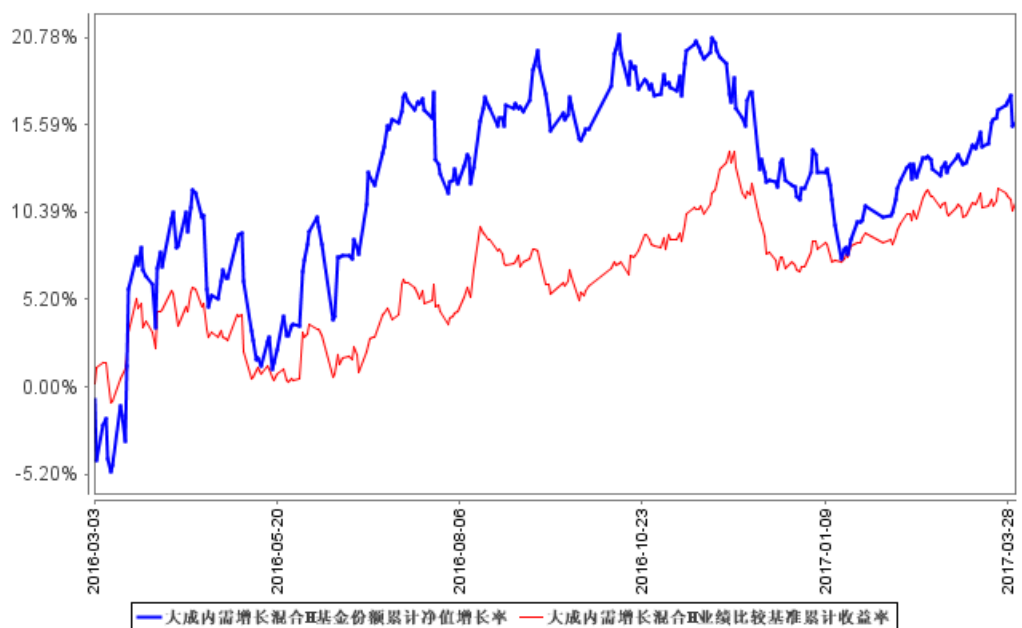
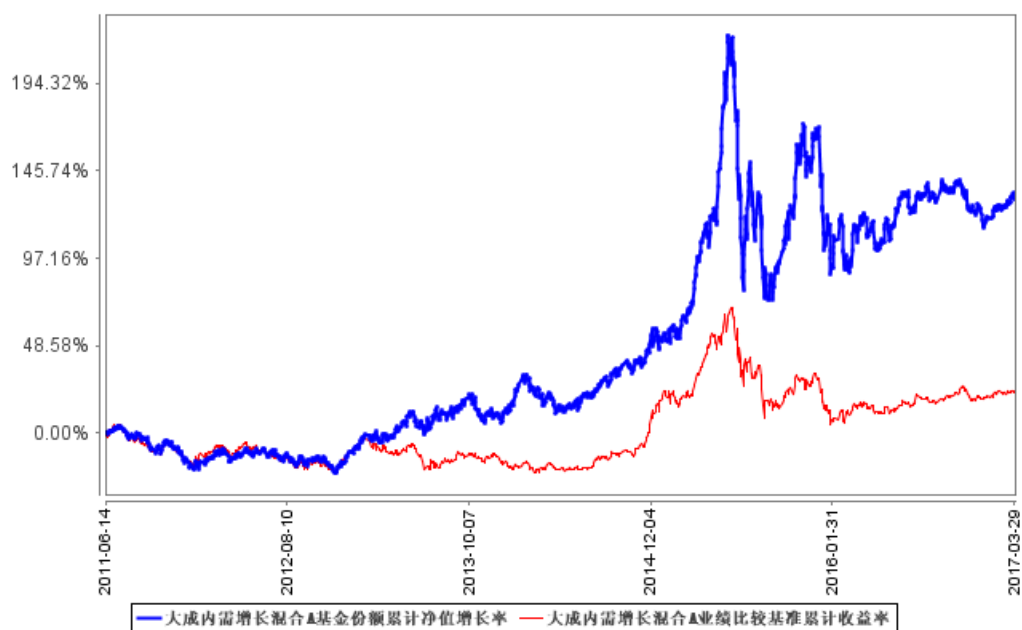
大成内需增长混合H:

阶段	净值增长率①	净值增长率标准差②	业绩比较基准收益率③	业绩比较基准收益率标准差④	①-③	②-④
2016.03.03-2016.12.31	11.84%	1.27%	7.18%	0.71%	4.66%	0.56%
2017.01.01-2017.03.31	3.50%	0.64%	3.50%	0.41%	0.00%	0.23%
2016.03.03-2017.03.31	15.75%	1.16%	10.93%	0.66%	4.82%	0.50%

(二) 自基金合同生效以来基金份额净值的变动情况，并与同期业绩比较基准的变动的比较：

大成内需增长混合型证券投资基金累计份额净值增长率与同期业绩比较基准收益率的历史走势对比图

(2011年6月14日至2017年3月31日)



- 注：1、本基金H类基金份额于2016年3月3日初次确认申购。
- 2、本基金合同规定，基金管理人应当自基金合同生效之日起六个月内使基金的投资组合比例符合基金合同的有关约定。建仓期结束时，本基金的投资组合比例符合基金合同的约定。
- 3、本基金于2015年7月2日基金名称由“大成内需增长股票型证券投资基金”变更为“大成内需增长混合型证券投资基金”。

十四、费用概览

（一）基金费用的种类

- 1、基金管理人的管理费；
- 2、基金托管人的托管费；
- 3、因基金的证券交易或结算而产生的费用（包括但不限于经手费、印花税、证管费、过户费、手续费、券商佣金、权证交易的结算费及其他类似性质的费用等）；
- 4、基金合同生效以后的信息披露费用；
- 5、基金份额持有人大会费用；
- 6、基金合同生效以后的会计师费、律师费和诉讼费；
- 7、基金资产的资金汇划费用及证券账户等的开户费用；
- 8、H类份额需要承担因申购赎回产生的资金跨境划拨费用；
- 9、按照国家有关法律法规规定可以列入的其他费用。

本基金终止清算时所发生的费用，按实际支出额从基金财产总值中扣除。

（二）基金费用计提方法、计提标准和支付方式

1、基金管理人的管理费

基金管理人的基金管理费按基金资产净值的1.5%年费率计提。

在通常情况下，基金管理费按前一日基金资产净值的1.5%年费率计提。计算方法如下：

$$H = E \times 1.5\% \div \text{当年天数}$$

H为每日应计提的基金管理费

E 为前一日基金资产净值

基金管理费每日计提，按月支付。经基金管理人与基金托管人核对一致后，由基金托管人于次月首日起 2 个工作日内从基金资产中一次性支付给基金管理人。

2、基金托管人的基金托管费

基金托管人的基金托管费按基金资产净值的 0.25% 年费率计提。

在通常情况下，基金托管费按前一日基金资产净值的 0.25% 年费率计提。计算方法如下：

$$H = E \times 0.25\% \div \text{当年天数}$$

H 为每日应计提的基金托管费

E 为前一日的基金资产净值

基金托管费每日计提，按月支付。经基金管理人与基金托管人核对一致后，由基金托管人于次月首日起 2 个工作日内从基金资产中一次性支付给基金托管人。

3、本条第（一）款第 3 至第 9 项费用由基金管理人和基金托管人根据有关法规及相应协议的规定，列入当期基金费用。

（三）不列入基金费用的项目

下列费用不列入基金费用：

1、本条第（一）款约定以外的其他费用，以及基金管理人和基金托管人因未履行或未完全履行义务导致的费用支出或基金资产的损失；

2、基金管理人和基金托管人处理与基金运作无关的事项发生的费用；

3、《基金合同》生效前的相关费用，包括但不限于验资费、会计师和律师费、信息披露费用等费用。

（四）基金管理费和基金托管费的调整

基金管理人和基金托管人可协商酌情调低基金管理费和基金托管费，无须召开基金份额持有人大会。

（五）税收

本基金运作过程中涉及的各项纳税主体，依照国家法律法规的规定履行纳税义务。

十五、对招募说明书更新部分的说明

本更新的招募说明书依据《中华人民共和国证券投资基金法》、《公开募集证券投资基金运作管理办法》、《证券投资基金销售管理办法》、《证券投资基金信息披露管理办法》及其他有关法律法规的要求，对2017年1月26日公布的《大成内需增长混合型证券投资基金更新招募说明书（2016年2期）》进行了更新，并根据本基金管理人对本基金实施的投资经营活动进行了内容补充和更新，主要更新的内容如下：

1. 根据最新资料，更新了“三、基金管理人”部分。
2. 根据最新资料，更新了“四、基金托管人”部分。
3. 根据最新资料，更新了“五、相关服务机构”部分。
4. 根据最新数据，更新了“八、基金的投资部分，（十）基金投资组合报告”。
5. 根据最新数据，更新了“九、基金的业绩”部分。
6. 根据最新公告，更新“二十二、其他应披露的事项”。
7. 根据最新情况，更新了“二十三、对招募说明书更新部分的说明”。

大成基金管理有限公司
二〇一七年七月二十八日