

# 华泰柏瑞行业竞争优势灵活配置混合型证券投资基金

## 更新的招募说明书

### （摘要）

## 2017 年第 1 号

华泰柏瑞行业竞争优势灵活配置混合型证券投资基金（以下简称“本基金”）根据 2015 年 4 月 30 日中国证券监督管理委员会（以下简称“中国证监会”）《关于准予华泰柏瑞行业竞争优势灵活配置混合型证券投资基金注册的批复》（证监许可【2015】787 号）和 2016 年 11 月 8 日中国证监会证券基金机构监管部《关于华泰柏瑞行业竞争优势灵活配置混合型证券投资基金延期募集备案的回函》（机构部函【2016】2720 号）的注册，进行募集。本基金的基金合同于 2016 年 12 月 27 日正式生效。

自 2017 年 2 月 14 日至 2017 年 3 月 15 日本基金以通讯方式召开了基金份额持有人大会，会议审议通过了《关于调整华泰柏瑞行业竞争优势灵活配置混合型证券投资基金管理费率并修改基金合同的议案》，降低本基金的管理费率。

上述基金份额持有人大会决议事项自表决通过之日起生效。自 2017 年 3 月 16 日起，由原《基金合同》修订而成的《华泰柏瑞行业竞争优势灵活配置混合型证券投资基金基金合同》生效，原《基金合同》失效。

### 重要提示

华泰柏瑞基金管理有限公司（以下简称“基金管理人”或“管理人”或“本公司”）保证招募说明书的内容真实、准确、完整。本招募说明书在中国证监会注册，但中国证监会对本基金募集的注册，并不表明其对本基金的价值和收益作出实质性判断或保证，也不表明投资于本基金没有风险。

基金管理人依照恪尽职守、诚实信用、谨慎勤勉的原则管理和运用基金财产，但不保证基金一定盈利，也不保证最低收益。

本基金投资于证券市场，基金净值会因为证券市场波动等因素产生波动，投资者在投资本基金前，应全面了解本基金的产品特性，充分考虑自身的风险承受能力，理性判断市场，并承担基金投资中出现的各类风险，包括：因政治、经济、社会等环境因素对证券价格产生

影响而形成的系统性风险、个别证券特有的非系统性风险、由于基金投资者连续大量赎回基金产生的流动性风险、基金管理人在基金管理实施过程中产生的基金管理风险等等。

投资者认购本基金时应认真阅读本基金的招募说明书和基金合同。基金管理人建议投资者根据自身的风险收益偏好，选择适合自己的基金产品，并且中长期持有。

基金的过往业绩并不预示其未来表现。

本更新招募说明书所载内容截止日为 2017 年 6 月 26 日，有关财务和业绩表现数据截止日为 2017 年 3 月 31 日，财务和业绩表现数据未经审计。

本基金托管人中国银行股份有限公司已对本次更新的招募说明书中的投资组合报告和业绩表现进行了复核确认。

## 一、基金管理人

### （一）基金管理人概况

名称：华泰柏瑞基金管理有限公司

住所：上海浦东新区民生路 1199 弄上海证大五道口广场 1 号 17 层

法定代表人：贾波

成立日期：2004 年 11 月 18 日

批准设立机关：中国证券监督管理委员会

批准设立文号：中国证监会证监基金字[2004]178 号

经营范围：基金管理业务；发起设立基金；中国证监会批准的其他业务

组织形式：有限责任公司

注册资本：贰亿元人民币

存续期间：持续经营

联系人：汪莹白

联系电话：400-888-0001，（021）38601777

股权结构：柏瑞投资有限责任公司（原 AIGGIC）49%、华泰证券股份有限公司 49%、苏州新区高新技术产业股份有限公司 2%。

### （二）主要人员情况

#### 1、董事会成员

贾波先生：董事长，学士，曾任职于工商银行江苏省分行，2001 年 7 月至 2016 年 11 月在华泰证券工作，历任经纪业务总部技术主办、零售客户服务总部地区经理、南宁双拥路营业部总经理、南京长江路营业部总经理、企划部副总经理（主持工作）、北京分公司总经理、融资融券部总经理等职务。2016 年 12 月加入华泰柏瑞基金管理有限公司。

翟军先生：董事，学士，曾任职于江苏省国际信托投资公司、信泰证券，2009年9月进入华泰证券工作，曾任零售客户服务总部总经理助理、经纪业务总部副总经理、浙江分公司总经理等职务。现任华泰证券股份有限公司上海分公司总经理。

Rajeev Mittal 先生：董事，学士，1992年加入美国国际集团，2009至2011年担任柏瑞投资（欧洲分公司）总经理，新兴市场投资主管，全球固定收益研究团队主管和行政总裁（欧洲分公司）。2011年至今担任柏瑞投资亚洲有限公司业务行政总裁（亚洲，日本除外）、总经理、新兴市场投资总管，全球固定收益研究团队主管。

杨智雅女士：董事，硕士，曾就职于升强工业股份有限公司，华之杰国际商业顾问有限公司，1992年4月至1996年12月任AIG友邦证券投资顾问股份有限公司管理部经理，1997年1月至2001年7月任AIG友邦证券投资信托股份有限公司管理部经理、资深经理、协理，2001年7月至2010年2月任AIG友邦证券投资顾问股份有限公司副总经理、总经理、董事长暨总经理。2010年2月至今任柏瑞证券投资顾问股份有限公司董事长暨总经理、总经理。

韩勇先生：董事，博士，曾任职于君安证券有限公司、华夏证券有限公司和中国证券监督管理委员会，2007年7月至2011年9月任华安基金管理有限公司副总经理。2011年10月加入华泰柏瑞基金管理有限公司。

杨科先生：独立董事，学士，2001年至今任北京市天元律师事务所律师。2010年至今任该律师事务所合伙人。

李亦宜女士：独立董事，硕士，曾任职于Lazard & Co. 旧金山办事处以及Lazard Asia 香港办事处，2010年至2013年曾担任Japan Residential Assets Management Limited 董事。2002年至今历任Argyle Street Management Limited 基金经理、执行董事，2006年至今同时担任新加坡上市公司TIH Limited 董事。

文光伟先生：独立董事，博士，1983年至2015年先后任中国人民大学会计系助教、会计系讲师、中国人民大学商学院会计系副教授、硕士生导师，1989年12月至1991年6月期间兼职于香港普华会计公司审计部。2015年3月从中国人民大学退休。

沈志群先生：独立董事，学士，1978年至1987年先后在中国建筑科学研究院、国家建委政策研究室、国家建设部经济研究所从事研究工作，任研究室副主任，1987年至1997年先后任国家计委投资研究所研究室主任、所长助理、副所长（副司级），1997年任国家计委宏观经济研究院科研部主任（正司级），2000年任国家计委（国家发改委）宏观经济研究院院长助理，2001年至2014年任北京国宏物业管理有限公司（宏观院下属）总经理。2014年退休，现任中国投资协会副会长。

## 2、监事会成员

何雅茵女士：监事会主席，2001-2004年任安永会计师事务所金融服务审计，2004-2013年任施罗德投资香港财务部会计，2013年任卓誉金融服务有限公司财务部经理，2014年至今任柏瑞投资财务部助理副总裁。

刘晓冰先生：监事，二十二年证券从业经历。1993年12月进入公司，曾任无锡解放西路营业部总经理助理、副总经理、总经理，无锡永乐路营业部负责人，无锡城市中心营业部总经理，无锡分公司总经理等职务。现任华泰证券股份有限公司苏州分公司总经理。

柳军先生：监事，硕士，2000-2001年任上海汽车集团财务有限公司财务，2001-2004年任华安基金管理有限公司高级基金核算员，2004年7月加入华泰柏瑞基金管理有限公司，历任基金事务部总监、上证红利ETF基金经理助理、上证红利ETF基金经理，2010年10月起担任指数投资部副总监。2011年1月起兼任华泰柏瑞上证中小盘ETF基金、华泰柏瑞上证中小盘ETF联接基金基金经理。2012年5月起担任华泰柏瑞沪深300ETF及华泰柏瑞沪深300ETF联接基金基金经理。2015年2月起任指数投资部总监。2015年5月起任华泰柏瑞中证500ETF及华泰柏瑞中证500ETF联接基金的基金经理。

童辉先生：监事，硕士。1997-1998年任上海众恒信息产业有限公司程序员，1998-2004年任国泰基金管理有限公司信息技术部经理，2004年4月加入华泰柏瑞基金管理有限公司，现任信息技术与电子商务部总监。

### 3、总经理及其他高级管理人员

韩勇先生：总经理，博士，曾任职于君安证券有限公司、华夏证券有限公司和中国证券监督管理委员会，2007年7月至2011年9月任华安基金管理有限公司副总经理。2011年10月加入华泰柏瑞基金管理有限公司。

王溯舸先生：副总经理，硕士，1997-2000年任深圳特区证券公司总经理助理、副总经理，2001-2004年任华泰证券股份有限公司受托资产管理总部总经理。

陈晖女士：督察长，硕士，1993-1999年任江苏证券有限责任公司北京代表处代表，1999-2004年任华泰证券股份有限公司北京总部总经理。

房伟力先生：副总经理，硕士，1997-2001年任上海证券交易所登记结算公司交收系统开发经理，2001-2004年任华安基金管理有限公司基金登记及结算部门总监，2004-2008年5月任华泰柏瑞基金管理有限公司总经理助理。

田汉卿女士：副总经理。曾在美国巴克莱全球投资管理有限公司（BGI）担任投资经理，2012年8月加入华泰柏瑞基金管理有限公司，2013年8月起任华泰柏瑞量化增强混合型证券投资基金的基金经理，2013年10月起任公司副总经理，2014年12月起任华泰柏瑞量化优选灵活配置混合型证券投资基金的基金经理，2015年3月起任华泰柏瑞量化先行混合型证券投资基金的基金经理和华泰柏瑞量化驱动灵活配置混合型证券投资基金的基金经理，2015年6月起任华泰柏瑞量化智慧灵活配置混合型证券投资基金的基金经理和华泰柏瑞量化绝对收益策略定期开放混合型发起式证券投资基金的基金经理，2016年5月起任华泰柏瑞量化对冲稳健收益定期开放混合型发起式证券投资基金的基金经理，2017年3月起任华泰柏瑞惠利灵活配置混合型证券投资基金的基金经理，2017年5月起任华泰柏瑞量化创优灵活配置混合型证券投资基金的基金经理。本科与研究生毕业于清华大学，MBA毕业于美国

加州大学伯克利分校哈斯商学院。

高山先生，副总经理，博士。2001年5月至2013年7月任职于全国社会保障基金理事会投资部，任处长；2013年7月起加入华泰柏瑞基金管理有限公司。本科毕业于山东大学经济管理学院，硕士毕业于中国人民银行研究生部，博士毕业于财政部财政科学研究所研究生部。

董元星先生：副总经理，博士。2006.9-2008.12任巴克莱资本（纽约）债券交易员，2009.3-2012.8任华夏基金管理有限公司基金经理。2012年8月加入华泰柏瑞基金管理有限公司，任固定收益部总监。2013年10月起任华泰柏瑞稳健收益债券型证券投资基金的基金经理。2014年2月起任总经理助理。2015年12月起任公司副总经理。北京大学经济学学士，纽约大学 STERN 商学院金融学博士。

程安至先生：副总经理，硕士。1997.9-2001.1任中国工商银行上海市分行信贷经理，2001.2-2012.4任华安基金管理有限公司市场部销售总监。2012年5月加入华泰柏瑞基金管理有限公司，任总经理助理。2015年12月起任公司副总经理。本科毕业于华东师范大学国际金融专业，硕士毕业于上海财经大学国民经济学专业，EMBA毕业于上海交通大学中欧国际工商学院。

#### 4、本基金基金经理

吕慧建，经济学硕士。19年证券（基金）从业经历，新加坡国立大学 MBA。历任中大投资管理有限公司行业研究员及中信基金管理有限公司的行业研究员。2007年6月加入本公司，任高级行业研究员，2007年11月起担任基金经理助理，2009年11月起担任华泰柏瑞（原友邦华泰）行业领先混合型证券投资基金的基金经理。2015年6月起任投资部总监与华泰柏瑞健康生活灵活配置混合型证券投资基金的基金经理。2016年12月任华泰柏瑞行业竞争优势灵活配置混合型证券投资基金的基金经理。

盛豪先生，英国剑桥大学数学系硕士。2007年10月至2010年3月任 Wilshire Associates 量化研究员，2010年11月至2012年8月任 Goldenberg Hehmeyer Trading Company 交易员。2012年9月加入华泰柏瑞基金管理有限公司，历任量化投资部研究员、基金经理助理。2015年1月起任量化投资部副总监，2015年10月起任华泰柏瑞量化优选灵活配置混合型证券投资基金和华泰柏瑞量化驱动灵活配置混合型证券投资基金的基金经理。2016年12月任华泰柏瑞行业竞争优势灵活配置混合型证券投资基金的基金经理。2017年3月起任华泰柏瑞国企改革主题灵活配置混合型证券投资基金、华泰柏瑞盛利灵活配置混合型证券投资基金和华泰柏瑞惠利灵活配置混合型证券投资基金的基金经理，2017年4月起任华泰柏瑞泰利灵活配置混合型证券投资基金、华泰柏瑞睿利灵活配置混合型证券投资基金、华泰柏瑞裕利灵活配置混合型证券投资基金和华泰柏瑞锦利灵活配置混合型证券投资基金的基金经理。2017年6月起任华泰柏瑞精选回报灵活配置混合型证券投资基金的基金经理。

#### 5、投资决策委员会成员

主席：总经理韩勇先生；

成员：副总经理王溯舸先生；副总经理高山先生；副总经理田汉卿女士；副总经理董元星先生；投资部总监方伦煜先生；投资部总监吕慧建先生

列席人员：督察长陈晖女士；投资决策委员会主席指定的其他人员。

上述人员之间不存在近亲属关系。

### （三）基金管理人的职责

1、依法募集资金，办理或者委托经中国证监会认定的其他机构代为办理基金份额的发售、申购、赎回、转换和登记事宜；

2、办理基金备案手续；

3、自基金合同生效之日起，以诚实信用、勤勉尽责的原则管理和运用基金财产，建立健全内部风险控制、监察与稽核、财务管理及人事管理等制度，保证所管理的基金财产和基金管理人的财产相互独立，对所管理的不同基金财产分别管理、分别记账，进行证券投资；

4、按照基金合同的约定确定基金收益分配方案，及时向基金份额持有人分配收益；

5、进行基金会计核算并编制基金财务会计报告；

6、编制季度、半年度和年度基金报告；

7、计算并公告基金资产净值，确定基金份额申购、赎回价格；按规定受理申购和赎回申请，及时、足额支付赎回款项；采取适当合理的措施使计算开放式基金份额认购、申购、赎回和注销价格的方法符合基金合同等法律文件的规定；

8、办理与基金财产管理业务活动有关的信息披露事项；

9、依据《基金法》、基金合同及其他有关规定召集基金份额持有人大会或配合基金托管人、基金份额持有人依法召集基金份额持有人大会；

10、保存基金财产管理业务活动的记录、账册、报表、代表基金签订的重大合同及其他相关资料；

11、以基金管理人名义，代表基金份额持有人利益行使诉讼权利或者实施其他法律行为；

12、组织并参加基金财产清算小组，参与基金财产的保管、清理、估价、变现和分配；

13、中国证监会规定的其它职责。

### （四）基金管理人的承诺

1、本基金管理人承诺严格遵守现行有效的相关法律、法规、规章、基金合同和中国证监会的有关规定，建立健全内部控制制度，采取有效措施，防止违反现行有效的有关法律、法规、规章、基金合同和中国证监会有关规定的行为发生。

2、本基金管理人承诺严格遵守《中华人民共和国证券法》、《基金法》及有关法律法规，建立健全的内部控制制度，采取有效措施，防止下列行为发生：

- (1) 将其固有财产或者他人财产混同于基金财产从事证券投资；
- (2) 不公平地对待其管理的不同基金财产；
- (3) 利用基金财产为基金份额持有人以外的第三人谋取利益；
- (4) 向基金份额持有人违规承诺收益或者承担损失；
- (5) 法律法规或中国证监会禁止的其他行为。

3、本基金管理人承诺加强人员管理，强化职业操守，督促和约束员工遵守国家有关法律、法规及行业规范，诚实信用、勤勉尽责，不从事以下活动：

- (1) 越权或违规经营；
- (2) 违反基金合同或托管协议；
- (3) 故意损害基金份额持有人或其他基金相关机构的合法利益；
- (4) 在向中国证监会报送的资料中弄虚作假；
- (5) 拒绝、干扰、阻挠或严重影响中国证监会依法监管；
- (6) 玩忽职守、滥用职权；
- (7) 违反现行有效的有关法律、法规、规章、基金合同和中国证监会的有关规定，泄漏在任职期间知悉的有关证券、基金的商业秘密，尚未依法公开的基金投资内容、基金投资计划等信息；
- (8) 违反证券交易场所业务规则，利用对敲、倒仓等手段操纵市场价格，扰乱市场秩序；
- (9) 贬损同行，以抬高自己；
- (10) 以不正当手段谋求业务发展；
- (11) 有悖社会公德，损害证券投资基金人员形象；
- (12) 在公开信息披露和广告中故意含有虚假、误导、欺诈成分；
- (13) 其他法律、行政法规以及中国证监会禁止的行为。

#### 4、基金经理承诺

- (1) 依照有关法律、法规和基金合同的规定，本着谨慎的原则为基金份额持有人谋取最大利益；
- (2) 不利用职务之便为自己及其代理人、受雇人或任何第三人谋取利益；
- (3) 不违反现行有效的有关法律、法规、规章、基金合同和中国证监会的有关规定，泄漏在任职期间知悉的有关证券、基金的商业秘密、尚未依法公开的基金投资内容、基金投资计划等信息；
- (4) 不从事损害基金财产和基金份额持有人利益的证券交易及其他活动。

### **(五) 基金管理人的内部控制制度**

#### 1、内部控制的原则

（1）健全性原则。内部控制必须覆盖公司各个部门和各级岗位，并渗透到各项业务过程，涵盖决策、执行、监督、反馈等各个经营环节；

（2）有效性原则。通过科学的内控手段和方法，建立合理的内控程序，维护内控制度的有效执行；

（3）独立性原则。公司在精简的基础上设立能够充分满足经营运作需要的机构、部门和岗位，各机构、部门和岗位职能上保持相对独立。内部控制的检查评价部门必须独立于内部控制的建立和执行部门；

（4）相互制约原则。公司内部部门和岗位的设置应权责分明、相互制衡，消除内部控制中的盲点；

（5）防火墙原则。公司基金资产、自有资产、其他资产的运作应当分离，基金投资研究、决策、执行、清算、评估等部门和岗位，应当在物理上和制度上适当隔离，以达到风险防范的目的；

（6）成本效益原则。公司运用科学化的经营管理方法降低运作成本，提高经济效益，以合理的控制成本达到最佳的内部控制效果。

## 2、内部控制的主要内容

### （1）控制环境

董事会下设风险管理与审计委员会，全面负责公司的风险管理、风险控制和财务监控，审查公司的内控制度，并对重大关联交易进行审计；董事会下设薪酬、考核与资格审查委员会，对董事、总经理、督察长、财务总监和其他高级管理人员的候选人进行资格审查以确保其具有中国证监会所要求的任职资格，制定董事、监事、总经理、督察长、财务总监、其他高级管理人员及基金经理的薪酬/报酬计划或方案。

公司管理层在总经理领导下，认真执行董事会确定的内部控制战略，为了有效贯彻公司董事会制定的经营方针及发展战略，设立了投资决策委员会和风险控制委员会，就基金投资和风险控制等发表专业意见及建议。

公司设立督察长，对董事会负责，主要负责对公司内部控制的合法合规性、有效性和合理性进行审查，发现重大风险事件时向公司董事长和中国证监会报告。

### （2）风险评估

公司风险控制人员定期评估公司风险状况，范围包括所有能对经营目标产生负面影响的内部和外部因素，评估这些因素对公司总体经营目标产生影响的程度及可能性，并将评估报告报公司董事会及高层管理人员。

### （3）控制活动

控制活动包括自我控制、职责分离、监察稽核、实物控制、业绩评价、严格授权、资产分离、危机处理等政策、程序或措施。

自我控制以各岗位的目标责任制为基础，是内部控制的第一道防线。在公司内部建立科



学、严格的岗位分离制度，在相关部门和相关岗位之间建立重要业务处理凭据传递和信息沟通制度，后续部门及岗位对前部门及岗位负有监督责任，使相互监督制衡的机制成为内部控制的第二道防线。充分发挥督察长和法律监察部对各岗位、各部门、各机构、各项业务全面监察稽核作用，建立内部控制的第三道防线。

#### （4）信息与沟通

公司建立了内部办公自动化信息系统与业务汇报体系，形成了自上而下的信息传播渠道和自下而上的信息呈报渠道。通过建立有效的信息交流渠道，保证了公司员工及各级管理人员可以充分了解与其职责相关的信息，并及时送达适当的人员进行处理。

#### （5）内部监控

内部监控由公司风险管理与审计委员会、督察长、风险控制委员会和法律监察部等部门在各自的职权范围内开展。本公司设立了独立于各业务部门的法律监察部，其中监察稽核人员履行内部稽核职能，检查、评价公司内部控制制度合理性、完备性和有效性，监督公司内部控制制度的执行情况，揭示公司内部管理及基金运作中的风险，及时提出改进意见，促进公司内部管理制度有效地执行。

### 3、基金管理人关于内部控制的声明

- （1）基金管理人确知建立、实施和维持内部控制制度是本公司董事会及管理层的责任；
- （2）本公司承诺以上关于内部控制制度的披露真实、准确；
- （3）本公司承诺将根据市场环境的变化及公司的发展不断完善内部控制制度。

## 二、基金托管人

### （一）基本情况

名称：中国银行股份有限公司（简称“中国银行”）

住所及办公地址：北京市西城区复兴门内大街1号

首次注册登记日期：1983年10月31日

注册资本：人民币贰仟柒佰玖拾壹亿肆仟柒佰贰拾贰万叁仟壹佰玖拾伍元整

法定代表人：田国立

基金托管业务批准文号：中国证监会证监基字【1998】24号

托管部门信息披露联系人：王永民

传真：（010）66594942

中国银行客服电话：95566

## （二）基金托管部门及主要人员情况

中国银行托管业务部设立于 1998 年，现有员工 110 余人，大部分员工具有丰富的银行、证券、基金、信托从业经验，且具有海外工作、学习或培训经历，60% 以上的员工具有硕士以上学位或高级职称。为给客户提供专业化的托管服务，中国银行已在境内、外分行开展托管业务。

作为国内首批开展证券投资基金托管业务的商业银行，中国银行拥有证券投资基金、基金（一对多、一对一）、社保基金、保险资金、QFII、RQFII、QDII、境外三类机构、券商资产管理计划、信托计划、企业年金、银行理财产品、股权基金、私募基金、资金托管等门类齐全、产品丰富的托管业务体系。在国内，中国银行首家开展绩效评估、风险分析等增值服务，为各类客户提供个性化的托管增值服务，是国内领先的大型中资托管银行。

## （三）证券投资基金托管情况

截至 2017 年 03 月 31 日，中国银行已托管 576 只证券投资基金，其中境内基金 541 只，QDII 基金 35 只，覆盖了股票型、债券型、混合型、货币型、指数型等多种类型的基金，满足了不同客户多元化的投资理财需求，基金托管规模位居同业前列。

## （四）托管业务的内部控制制度

中国银行托管业务部风险管理与控制工作是中国银行全面风险控制工作的组成部分，秉承中国银行风险控制理念，坚持“规范运作、稳健经营”的原则。中国银行托管业务部风险控制工作贯穿业务各环节，通过风险识别与评估、风险控制措施设定及制度建设、内外部检查及审计等措施强化托管业务全员、全面、全程的风险管控。

2007 年起，中国银行连续聘请外部会计会计师事务所开展托管业务内部控制审阅工作。先后获得基于“SAS70”、“AAF01/06”、“ISAE3402”和“SSAE16”等国际主流内控审阅准则的无保留意见的审阅报告。2017 年，中国银行继续获得了基于“ISAE3402”和“SSAE16”双准则的内部控制审计报告。中国银行托管业务内控制度完善，内控措施严密，能够有效保证托管资产的安全。

## （五）托管人对管理人运作基金进行监督的方法和程序

根据《中华人民共和国证券投资基金法》、《公开募集证券投资基金运作管理办法》的相关规定，基金托管人发现基金管理人的投资指令违反法律、行政法规和其他有关规定，或者违反基金合同约定的，应当拒绝执行，及时通知基金管理人，并及时向国务院证券监督管理机构报告。基金托管人如发现基金管理人依据交易程序已经生效的投资指令违反法律、行政法规和其他有关规定，或者违反基金合同约定的，应当及时通知基金管理人，并及时向国务

院证券监督管理机构报告。

### 三、相关服务机构

#### （一）基金份额发售机构

基金份额发售机构包括基金管理人的直销机构和代销机构的销售网点。

##### 1、直销机构：

华泰柏瑞基金管理有限公司

注册地址：上海浦东新区民生路 1199 弄上海证大五道口广场 1 号楼 17 层

办公地址：上海浦东新区民生路 1199 弄上海证大五道口广场 1 号楼 17 层

法定代表人：贾波

电话：（021）38784638

传真：（021）50103016

联系人：汪莹白

客服电话：400-888-0001，（021）38784638

公司网址：[www.huatai-pb.com](http://www.huatai-pb.com)

##### 2、代销机构

###### 1) 爱建证券有限责任公司

注册地址：中国（上海）自由贸易试验区世纪大道 1600 号 1 幢 32 楼

办公地址：中国（上海）自由贸易试验区世纪大道 1600 号 1 幢 32 楼

法定代表人：钱华

联系人：王威雅

电话：（021）32229888

传真：（021）68728703

客服电话：4001-962502

公司网站：[www.ajzq.com](http://www.ajzq.com)

###### 2) 华泰证券股份有限公司

注册地址：南京市江东中路 228 号

办公地址：南京市建邺区江东中路 228 号华泰证券广场、深圳市福田区深南大道 4011 号港中旅大厦 18 楼

法定代表人：周易

联系人：庞晓云

电话：0755-82492193

传真：0755-82492962（深圳）

客服电话：95597

公司网址：[www.htsc.com.cn](http://www.htsc.com.cn)

3) 信达证券股份有限公司

注册地址：北京市西城区闹市口大街9号院1号楼

办公地址：北京市西城区闹市口大街9号院1号楼

法定代表人：张志刚

联系人：尹旭航

电话：010-63081000

传真：010-63080978

客服电话：95321

公司网址：[www.cindasc.com](http://www.cindasc.com)

4) 中国银河证券股份有限公司

注册地址：北京市西城区金融大街35号国际企业大厦C座

办公地址：北京市西城区金融大街35号国际企业大厦C座

法定代表人：陈有安

联系人：宋明

电话：(010) 66568450

传真：(010) 66568990

客服电话：400-888-8888

公司网址：[www.chinastock.com.cn](http://www.chinastock.com.cn)

5) 上海长量基金销售投资顾问有限公司

注册地址：上海市浦东新区高翔路526号2幢220室

办公地址：上海市浦东新区浦东大道555号裕景国际B座16层

法定代表人：张跃伟

联系人：苗明

电话：021-20691923

传真：021-2069-1861

客服电话：400-820-2899

公司网站：[www.erichfund.com](http://www.erichfund.com)

6) 上海好买基金销售有限公司

注册地址：上海市虹口区场中路685弄37号4号楼449室

办公地址：上海市浦东南路1118号鄂尔多斯国际大厦903~906室

法定代表人：杨文斌

联系人：陆敏

电话：021-20211847

传真：021-68596916

客服电话：400-700-9665

公司网址：www.ehowbuy.com

7) 上海天天基金销售有限公司

注册地址：上海市徐汇区龙田路 190 号二号楼 2 层

办公地址：上海市徐汇区龙田路 195 号 3C 座 10 楼

法定代表人：其实

联系人：朱钰

电话：021-54509988-1071

传真：021-64383798

客服电话：400-181-8188

公司网址：www.1234567.com.cn

8) 深圳众禄金融控股股份有限公司

注册地址：深圳市罗湖区梨园路物资控股置地大厦 8 楼

办公地址：深圳市罗湖区梨园路物资控股置地大厦 8 楼

法定代表人：薛峰

联系人：童彩平

电话：0755-33227950

传真：0755-33227951

客服电话：4006-788-887

公司网址：www.jjmmw.com; www.zlfund.cn

9) 北京展恒基金销售股份有限公司

注册地址：北京市顺义区后沙峪镇安富街 6 号

办公地址：北京市朝阳区安苑路 15-1 号邮电新闻大厦 2 层

法定代表人：闫振杰

联系人：马林

电话：010-59601366-7024

传真：010-62020355

客服电话：4008188000

公司网址：www.myfp.com

10) 浙江同花顺基金销售有限公司

注册地址：浙江省杭州市文二西路一号元茂大厦 903 室

办公地址：浙江省杭州市翠柏路 7 号杭州电子商务产业园 2 号楼 2 楼

法定代表人：凌顺平

联系人：刘晓倩

电话：0571—88911818—8653

传真：0571-86800423

客服电话：4008-773-772

公司网站：www.5ifund.com

11) 蚂蚁（杭州）基金销售有限公司

注册地址：杭州市余杭区仓前街道文一西路 1218 号 1 栋 202 室

办公地址：杭州市西湖区万塘路 18 号黄龙时代广场 B 座 2 楼

法定代表人：陈柏青

联系人：王朝

客服电话：4000-766-123

公司网站：<http://www.fund123.cn>

12) 中期资产管理有限公司

注册地址：北京市朝阳区建国门外光华路 14 号 1 幢 11 层 1103 号

办公地址：北京市朝阳区光华路 16 号中期大厦 A 座 8 层

法定代表人：姜新

联系人：侯英建

电话：010-65807865

传真：010-65807864

客服电话：010-65807865

公司网站：[www.cifcofund.com](http://www.cifcofund.com)

13) 和讯信息科技有限公司

注册地址：北京市朝阳区朝外大街 22 号泛利大厦 10 层

办公地址：北京市朝阳区朝外大街 22 号泛利大厦 10 层

法定代表人：王莉

联系人：刘洋

电话：010-85650628

客服电话：400-920-0022

公司网址：[licaike.hexun.com](http://licaike.hexun.com)

14) 众升财富（北京）基金销售有限公司

注册地址：北京市朝阳区北四环中路 27 号院 5 号楼 3201 内 3201 单元

办公地址：北京市朝阳区望京浦项中心 A 座 9 层 04-08

法定代表人：李招弟

联系人：侯芳芳

电话：400-876-9988

公司网址：www.wy-fund.com

15) 宜信普泽投资顾问（北京）有限公司

注册地址：北京市朝阳区建国路 88 号 9 号楼 15 层 1809

办公地址：北京市朝阳区建国路 88 号 SOHO 现代城 C 座 1809

法定代表人：沈伟桦

联系人：张得仙

电话：(010)- 52413390

公司网址：www.yixinfund.com

客服电话：400-6099-200

16) 深圳市新兰德证券投资咨询有限公司

注册地址：深圳市福田区华强北路赛格科技园 4 栋 10 层 1006#

办公地址：北京市西城区金融大街 35 号 国际企业大厦 C 座 9 层

法定代表人：马勇

联系人：文雯

电话：(010) 58325395

公司网址：<http://8.jrj.com.cn/>

客服电话：400-166-1188

17) 北京创金启富投资管理有限公司

注册地址：北京市西城区民丰胡同 31 号 5 号楼 215A

办公地址：北京市西城区民丰胡同 31 号 5 号楼 215A

法定代表人：梁蓉

联系人：魏素清

电话：010-66154828-8025

传真：010-63583991

公司网址：www.5irich.com

客服电话：400-6262-818

18) 上海汇付金融服务有限公司

注册地址：上海市黄浦区西藏中路 336 号 1807-5 室

办公地址：上海市中山南路 100 号金外滩国际广场 19 楼

法定代表人：张晶

联系人：李振兴

电话：021-33323999-8442

传真：021-33323830

公司网址：<https://tty.chinapnr.com>

客服电话：400-820-2819

19) 上海利得基金销售有限公司

住所：上海市浦东新区峨山路91弄61号1幢12层(陆家嘴软件园10号楼)

法定代表人：李兴春

联系人：曹怡晨

公司网址：<http://m.leadfund.com.cn>

客服电话：400-921-7755

20) 北京钱景基金销售有限公司

住所：北京市海淀区丹棱街6号1幢9层1008-1012

法定代表人：赵荣春

联系人：陈剑炜

电话：010-57418813

传真：010-57569671

公司网址：[www.qianjing.com](http://www.qianjing.com)

客服电话：400-893-6885

21) 诺亚正行（上海）基金销售投资顾问公司

注册地址：上海市虹口区飞虹路360弄9号3724室

办公地址：中国上海市杨浦区昆明路508号B座12F

法定代表人：汪静波

联系人：李娟

电话：021-35882830

公司网址：[www.noah-fund.com](http://www.noah-fund.com)

客服电话：400-821-5399

22) 上海陆金所资产管理有限公司

注册地址：上海市浦东新区陆家嘴环路1333号14楼09单元

办公地址：上海市浦东新区陆家嘴环路1333号14楼

法定代表人：郭坚

联系人：程晨

公司网址：[www.lufunds.com](http://www.lufunds.com)

客服电话：4008219031



## 23) 北京虹点基金销售有限公司

注册地址：北京市朝阳区西大望路1号1号楼1603

办公地址：北京市朝阳区西大望路1号1号楼1603

法定代表人：董浩

联系人：陈铭洲

公司网址：[www.pintec.com](http://www.pintec.com)

客服电话：400-068-1176

## 24) 珠海盈米财富管理有限公司

注册地址：珠海横琴新区宝华路6号105室-3491

办公地址：珠海横琴新区宝华路6号105室-3491

法定代表人：肖雯

联系人：李孟军

公司网址：[www.yingmi.cn](http://www.yingmi.cn)

客服电话：020-89629066

## 25) 大泰金石基金销售有限公司

注册地址：南京市建邺区江东中路359号国睿大厦一号楼B区4楼A506室

办公地址：江苏省南京市秦淮区中山南路1号南京中心66楼

法定代表人：袁顾明

联系人：孟召社

联系电话：021-20324176

公司网址：[www.dtfunds.com](http://www.dtfunds.com)

客服电话：400-928-2266

## 26) 上海联泰资产管理有限公司

注册地址：中国（上海）自由贸易试验区富特北路277号3层310室

办公地址：中国（上海）自由贸易试验区富特北路277号3层310室

法定代表人：燕斌

联系人：陈东

公司网址：[www.66zichan.com](http://www.66zichan.com)

客服电话：4000-466-788

## 27) 北京格上富信投资顾问有限公司

注册地址：北京市朝阳区东三环北路19号楼701内09室

办公地址：北京市朝阳区东三环北路19号楼701内09室

法定代表人：李悦章

联系人：张林

联系电话：010-65983311

公司网址：www.igesafe.com

客服电话：010-82350618

28) 深圳富济财富管理有限公司

注册地址：深圳前海深港合作区前湾一路1号A栋201室

办公地址：深圳市南山区高新南七道12号惠恒集团二期418室

法定代表人：齐小贺

联系人：马力佳

联系电话：0755-83999907-815

公司网址：www.jinqianwo.cn

客服电话：0755-83999907

29) 海银基金销售有限公司

注册地址：上海市浦东新区东方路1217号16楼B单元

办公地址：上海市浦东新区东方路1217号6楼

法定代表人：刘惠

联系人：毛林

联系电话：021-80133597

公司网址：www.fundhaiyin.com

客服电话：400-808-1016

30) 北京电盈基金销售有限公司

注册地址：北京市朝阳区呼家楼(京广中心)1号楼36层3603室

办公地址：北京市朝阳区呼家楼(京广中心)1号楼36层3603室

法定代表人：程刚

联系人：赵立芳

公司网址：www.dianyingfund.com

客服电话：400-100-3391

31) 上海凯石财富基金销售有限公司

注册地址：上海市黄浦区西藏南路765号602-115室

注册地址：上海市黄浦区延安东路凯石大厦4F

法定代表人：陈继武

联系人：黄祎

公司网址：www.vstonewealth.com

客服电话：4000-178-000

32) 北京广源达信投资管理有限公司

注册地址：北京是西城区新街口外大街 28 号 C 座六层 605 室

办公地址：北京市朝阳区望京东园四区浦项中心 B 座 19 层

法定代表人：齐剑辉

联系人：王永霞

联系电话：010-82055860

公司网址：[www.niuniufund.com](http://www.niuniufund.com)

客服电话：400-623-6060

33) 深圳市金斧子基金销售有限公司

注册地址：深圳市南山区粤海街道科苑路 16 号东方科技大厦 18 楼

办公地址：深圳市南山区粤海街道科苑路科兴科学园 B3 单元 7 楼

法定代表人：赖任军

联系人：张烨

公司网址：[www.jfzinv.com](http://www.jfzinv.com)

客服电话：4009500888

34) 上海万得投资顾问有限公司

注册地址：中国（上海）自由贸易试验区福山路 33 号 11 楼 B 座

办公地址：上海市浦东新区福山路 33 号建工大厦 8 楼

法定代表人：王廷富

联系人：徐亚丹

联系电话：021-51327185

客服电话：021-51327185

35) 北京蛋卷基金销售有限公司

注册地址：北京市朝阳区阜通东大街 1 号院 6 号楼 2 单元 21 层

办公地址：北京市朝阳区阜通东大街 1 号院望京 SOHO 塔 3 19 层

法定代表人：钟斐斐

联系人：戚晓强

公司网址：<https://danjuanapp.com/>

客服电话：4000618518

36) 上海中正达广投资管理有限公司

注册地址：上海市徐汇区龙腾大道 2815 号 302 室

办公地址：上海市徐汇区龙腾大道 2815 号 302 室

法定代表人：黄欣

联系人：戴珉微

联系电话：021-33768132-801

公司网址：[www.zzwealth.cn](http://www.zzwealth.cn)

客服电话：400-6767-5263

37) 浙江金观诚财富管理有限公司

注册地址：杭州市拱墅区登云路 45 号（锦昌大厦）1 幢 10 楼 1001 室

办公地址：浙江省杭州市拱墅区登云路 43 号金诚大厦 3F

法定代表人：徐黎云

联系人：孙成岩

联系电话：0571-88337717

公司网址：[www.jincheng-fund.com](http://www.jincheng-fund.com)

客服电话：400-068-0058

38) 中证金牛(北京)投资咨询有限公司

注册地址：北京市丰台区东管头 1 号 2 号楼 2-45 室

办公地址：北京市西城区宣武门外大街甲 1 号环球财讯中心 A 座 5 层

法定代表人：钱昊旻

联系人：孟汉霄

联系电话：010-59336498

公司网址：[www.jnlc.com](http://www.jnlc.com)

客服电话：4008-909-998

39) 北京肯特瑞财富投资管理有限公司

注册地址：北京市海淀区海淀东三街 2 号 4 层 401-15

办公地址：北京市亦庄经济开发区科创十一街 18 号院 A 座 17 层

法定代表人：陈超

联系人：赵德赛

公司网址：<http://fund.jd.com>

客服电话：95518

40) 上海云湾投资管理有限公司

注册地址：中国（上海）自由贸易试验区新金桥路 27 号 13 号楼 2 层

办公地址：上海市锦康路 308 号 7 楼

法定代表人：戴新装

联系人：范泽杰

联系电话：021-20530186

公司网址：[www.zhengtongfunds.com](http://www.zhengtongfunds.com)

客服电话：400-820-1515

41) 天津国美基金销售有限公司

注册地址：天津经济技术开发区南港工业区综合服务区办公楼 D 座二层 202-124 室

办公地址：北京市朝阳区霄云路 26 号鹏润大厦 B 座 19 层

法定代表人：丁东华

联系人：许艳

公司网址：www.gomefund.com

客服电话：400-111-0889

3、基金管理人可根据有关法律法规的要求，选择其他符合要求的机构代理销售本基金，并及时公告。

## （二）注册登记机构

名称：华泰柏瑞基金管理有限公司

住所：上海浦东新区民生路 1199 弄上海证大五道口广场 1 号楼 17 层

法定代表人：贾波

办公地址：上海浦东新区民生路 1199 弄上海证大五道口广场 1 号楼 17 层

电话：400-888-0001，（021）38601777

传真：（021）50103016

联系人：赵景云

## （三）律师事务所和经办律师

名称：上海源泰律师事务所

住所：上海市浦东新区浦东南路 256 号华夏银行大厦 1405 室

负责人：廖海

电话：（021）51150298

传真：（021）51150298

经办律师：刘佳、范佳斐

## （四）会计师事务所和经办注册会计师

名称：普华永道中天会计师事务所(特殊普通合伙)

住所：上海市浦东新区陆家嘴环路 1318 号星展银行大厦 6 楼

法定代表人：杨绍信

经办注册会计师：单峰、曹阳

电话：021-23238888

传真：021-23238800

#### 四、基金的名称

华泰柏瑞行业竞争优势灵活配置混合型证券投资基金

#### 五、基金的类型

混合型证券投资基金

#### 六、基金的投资目标

本基金通过把握行业轮动规律，专注于上市公司核心竞争优势分析，投资于强势行业的龙头企业和具有估值优势、成长潜力的证券，在充分控制风险的前提下，谋求基金资产的长期稳定增值。

#### 七、基金的投资范围

本基金的投资范围为具有良好流动性的金融工具，包括国内依法发行的股票（包含中小板、创业板及其他经中国证监会核准上市的股票）、债券（国债、金融债、企业/公司债、次级债、可转换债券（含分离交易可转债）、央行票据、短期融资券、超短期融资券、中期票据等）、资产支持证券、债券回购、银行存款、货币市场工具、股指期货、权证以及法律法规或中国证监会允许基金投资的其他金融工具（但须符合中国证监会相关规定）。

如法律法规或监管机构以后允许基金投资其他品种，基金管理人在履行适当程序后，可以将其纳入投资范围。

本基金股票资产的投资比例占基金资产的 0-95%，投资于具有行业竞争优势的公司发行的证券占非现金基金资产的比例不低于 80%；每个交易日日终在扣除股指期货合约需缴纳的交易保证金后，现金和到期日在一年以内的政府债券的投资比例不低于基金资产净值的 5%。

#### 八、基金的投资策略

##### 1、大类资产配置

本基金为灵活配置混合型基金，基金管理人将跟踪宏观经济变量和国家财政、税收和货币政策等指标，判断经济周期的阶段和未来经济发展的趋势，研究预测宏观经济和国家政策等因素对证券市场的影响，分析比较股票、债券等市场和不同金融工具的风险收益特征，估计各子资产类的相关性矩阵，并在此基础上确定基金资产在各类别资产间的分配比例。

## 2、股票投资策略

### （1）行业竞争优势股票库的定义

本基金所指的竞争优势分为行业和企业两个维度。

行业的选择主要关注两类。第一类是生命周期处在向好阶段的行业，即行业处于生命周期的发展、成长阶段，行业增速高于 GDP 增速，表现特征为市场机会较多，企业发展迅速，盈利情况好。此类行业包括但不限于电子元器件、计算机、传媒、通信、互联网、节能环保、生物医药、医疗卫生、旅游、现代农业、高端装备制造、新能源、新材料、新能源汽车等。第二类是盈利景气处在向好阶段的行业，此类更多针对成熟行业和周期性行业，表现特征为行业受益于价值链分配变化，景气度向好。包括但不限于家用电器、金融服务、商贸零售、纺织服装、机械设备、建筑建材、房地产、公用事业等行业。

在企业维度上，重点关注在目标行业中具有竞争优势的企业。表现为：1）具有创新性的商业模式；2）受益于政策等外部环境趋势的变化；3）具有长期的研发和技术优势积累；4）具有高效的运营体系，体现为较高的运作效率和成本优势。同时也包括当前非主营业务提供的产品或服务隶属于前述所定义的具有竞争优势行业，且未来这些产品或服务有望成为主要收入或利润来源的企业。这些企业一般具有较好的财务指标，包括较稳定的毛利率、较高的 ROE、较好的现金流等，而对于财务指标的差异不显著，或者是滞后于企业的发展阶段的公司，通过实施实地调研和长期跟踪比较，进行投资判断挖掘投资机会。

本基金管理人将持续跟踪国家政策、产业发展趋势、技术、工艺、商业模式的最新变化，对具有行业竞争优势的企业的范围进行动态调整。

### （2）自上而下的行业配置

本基金在股票投资中注重自上而下的行业配置，即以行业估值为基础，以行业基本面趋势变化为契机，结合国家产业政策的导向，在不备选行业之间合理配置基金资产。

首先，基金管理考察各个行业相对全市场的估值偏离度，运用行业估值中枢模型将投资周期划分为 4 个区域——价值区域、进攻区域、防守区域和风险区域，并按照金字塔的原则确定各备选行业在不同区域内的理论投资权重。

本基金对各备选行业的基本面趋势进行深入研究（量化指标包括但不限于行业净利润增速），分别按照上行阶段（即底部反转或持续上升）和下行阶段（即高位回落或持续回落）对各备选行业的理论投资权重进行合理调整。

在参考调整后的理论投资权重的前提下，本基金继续从经济周期、行业景气周期、宏观政策影响（如当时国家产业政策的导向）等多方面深入研究，把握各备选行业的发展前景，

选择并确定当期拟重点投资的领先行业。

### （3）个股投资策略

本基金管理人首先从上市公司的经营状况、行业特征、驱动因素及同业比较等定性方面对个股进行基本面研究，然后考察定量指标（如单季主营收入增速、单季净利润增速、单季毛利率、单季净利率、单季度 ROE、年度主营收入增速、年度净利润增速、年度毛利率、年度净利率、年度 ROE 等财务指标及 PE、PB、PS 等估值指标），进行深入的分析评价，选取具有持续经营能力的上市公司，组成股票初选库。

在股票初选库中，按照企业生命周期理论将股票划分为突出成长类——A 类、高速稳定成长类——B 类、高速周期性成长类——C 类、成熟类——D 类（D 类又分为成熟/良性转折——D1 类、成熟/周期性——D2 类、成熟/防御性——D3 类）。本基金管理人对股票初选库中的上市公司深入研究，构建财务模型，进行盈利预测，给出股票评级和目标价，提交详尽的标准研究报告，其中获得 1、2、3 评级的股票构成本基金的股票精选库。

### 3、固定收益资产投资策略

本基金固定收益资产投资的目的是在保证基金资产流动性的基础上，有效利用基金资产，提高基金资产的投资收益。

固定收益资产包括债券（国债、金融债、企业/公司债、次级债、可转换债券（含分离交易可转债）、央行票据、短期融资券、超短期融资券、中期票据等）、资产支持证券、债券回购、银行存款、货币市场工具等。

本基金管理人将基于对国内外宏观经济形势的深入分析、国内财政政策与货币市场政策等因素对固定收益资产的影响，进行合理的利率预期，判断市场的基本走势，制定久期控制下的资产类属配置策略。在固定收益资产投资组合构建和管理过程中，本基金管理人将具体采用期限结构配置、市场转换、信用利差和相对价值判断、信用风险评估、现金管理等管理手段进行个券选择。

### 4、权证投资策略

权证为本基金辅助性投资工具，其投资原则为有利于基金资产增值，有利于加强基金风险控制。本基金在权证投资中将对权证标的证券的基本面进行研究，同时综合考虑权证定价模型、市场供求关系、交易制度设计等多种因素对权证进行定价。

### 5、其他金融衍生工具投资策略

在法律法规允许的范围内，本基金可基于谨慎原则运用股指期货等相关金融衍生工具对基金投资组合进行管理，以套期保值为目的，对冲系统性风险和某些特殊情况下的流动性风险，提高投资效率。本基金主要采用流动性好、交易活跃的衍生品合约，通过多头或空头套期保值等策略进行套期保值操作。若法律法规或监管机构以后允许基金投资如期权、互换等其他金融衍生品种，本基金将以风险管理和组合优化为目的，根据届时法律法规的相关规定参与投资。



## 九、基金的业绩比较基准

本基金的业绩比较基准为：沪深 300 指数收益率×80%+上证国债指数收益率×20%。沪深 300 指数是由中证指数有限公司编制的反映 A 股市场整体走势的指数，该指数从上海和深圳证券交易所中选取 300 只交易活跃、代表性强的 A 股作为成份股，是目前中国证券市场中市值覆盖率高、代表性强且公信力较好的股票指数。上证国债指数是以上海证券交易所上市的所有固定利率国债为样本，按照国债发行量加权而成，反映了债券市场整体变动状况。因此，本基金适宜采用沪深 300 指数和上证国债指数为本基金的业绩比较基准。

随着法律法规和市场环境发生变化，如果上述业绩比较基准不适用本基金，或者本基金业绩比较基准中所使用的指数暂停或终止发布，或者推出更权威的能够代表本基金风险收益特征的指数，基金管理人可以依据维护基金份额持有人合法权益的原则，与基金托管人协商一致后，对业绩比较基准进行相应调整，并报中国证监会备案并及时公告，无需召开基金份额持有人大会。

## 十、基金的风险收益特征

本基金为混合型基金，其预期风险与预期收益高于债券型基金与货币市场基金，低于股票型基金。

## 十一、基金的投资组合报告

投资组合报告截止日为 2017 年 3 月 31 日。

### 1、报告期末基金资产组合情况

序号	项目	金额（元）	占基金总资产的比例（%）
1	权益投资	135,668,911.51	54.50
	其中：股票	135,668,911.51	54.50
2	固定收益投资	98,244,000.00	39.47
	其中：债券	98,244,000.00	39.47
	资产支持证券	-	-
3	贵金属投资	-	-

4	金融衍生品投资	-	-
5	买入返售金融资产	-	-
	其中：买断式回购的买入返售金融资产	-	-
6	银行存款和结算备付金合计	11,888,550.65	4.78
7	其他资产	3,117,658.63	1.25
8	合计	248,919,120.79	100.00

2、报告期末按行业分类的股票投资组合

代码	行业类别	公允价值（元）	占基金资产净值比例（%）
A	农、林、牧、渔业	3,886,880.00	1.84
B	采矿业	4,020,184.00	1.91
C	制造业	73,321,165.98	34.78
D	电力、热力、燃气及水生产和供应业	4,840,144.75	2.30
E	建筑业	3,877,385.50	1.84
F	批发和零售业	7,086,954.02	3.36
G	交通运输、仓储和邮政业	2,704,033.23	1.28
H	住宿和餐饮业	-	-
I	信息传输、软件和信息技术服务业	6,071,028.11	2.88
J	金融业	8,934,717.00	4.24
K	房地产业	13,107,938.76	6.22
L	租赁和商务服务业	3,156,627.00	1.50
M	科学研究和技术服务业	266,150.16	0.13
N	水利、环境和公共设施管理业	1,851,280.00	0.88
O	居民服务、修理和其他服务业	-	-

P	教育	835,295.00	0.40
Q	卫生和社会工作	-	-
R	文化、体育和娱乐业	1,709,128.00	0.81
S	综合	-	-
	合计	135,668,911.51	64.36

3、报告期末按公允价值占基金资产净值比例大小排序的前十名股票投资明细

序号	股票代码	股票名称	数量（股）	公允价值（元）	占基金资产净值比例（%）
1	002714	牧原股份	142,900	3,886,880.00	1.84
2	601633	长城汽车	288,636	3,631,040.88	1.72
3	002146	荣盛发展	409,123	3,567,552.56	1.69
4	601318	中国平安	94,200	3,486,342.00	1.65
5	000921	海信科龙	224,210	3,186,024.10	1.51
6	600739	辽宁成大	166,500	2,942,055.00	1.40
7	600900	长江电力	207,725	2,756,510.75	1.31
8	000415	渤海金控	376,900	2,687,297.00	1.27
9	300316	晶盛机电	182,400	2,599,200.00	1.23
10	600028	中国石化	442,800	2,541,672.00	1.21

4、报告期末按债券品种分类的债券投资组合

序号	债券品种	公允价值（元）	占基金资产净值比例（%）
1	国家债券	-	-
2	央行票据	-	-
3	金融债券	-	-
	其中：政策性金融债	-	-
4	企业债券	98,244,000.00	46.61
5	企业短期融资券	-	-
6	中期票据	-	-
7	可转债	-	-
8	其他	-	-

9	合计	98,244,000.00	46.61
---	----	---------------	-------

5、报告期末按公允价值占基金资产净值比例大小排名的前五名债券投资明细

序号	债券代码	债券名称	数量（张）	公允价值（元）	占基金资产净值比例（%）
1	136702	16 华润 02	200,000	19,472,000.00	9.24
2	127209	15 国网 02	100,000	10,216,000.00	4.85
3	130653	15 江苏 Z8	100,000	9,909,000.00	4.70
4	130807	16 江苏 01	100,000	9,844,000.00	4.67
5	140096	16 福建 01	100,000	9,842,000.00	4.67

6、报告期末按公允价值占基金资产净值比例大小排名的前十名资产支持证券投资明细

注：本基金本报告期末未持有资产支持证券。

7、报告期末按公允价值占基金资产净值比例大小排名的前五名权证投资明细

注：本基金本报告期末未持有权证。

8、投资组合报告附注

1) 报告期内基金投资的前十名证券的发行主体没有被监管部门立案调查的，也没有在报告编制日前一年内受到公开谴责、处罚的。

2) 基金投资的前十名股票中，没有投资于超出基金合同规定备选股票库之外的情况。

3) 其他资产构成

序号	名称	金额（元）
1	存出保证金	127,977.16
2	应收证券清算款	1,659,324.55
3	应收股利	-
4	应收利息	1,329,258.57
5	应收申购款	1,098.35
6	其他应收款	-

7	待摊费用	-
8	其他	-
9	合计	3,117,658.63

4) 报告期末持有的处于转股期的可转换债券明细

注：本基金本报告期末未持有处于转股期的可转换债券。

5) 报告期末前十名股票中存在流通受限情况的说明

注：本基金本报告期末前十名股票中不存在流通受限情况

## 十二、基金的业绩

基金管理人承诺以诚实信用、勤勉尽责的原则管理和运用基金资产，但不保证基金一定盈利。基金的过往业绩并不代表其未来表现。投资有风险，投资者在做出投资决策前应仔细阅读本基金的招募说明书。

下述基金业绩指标不包括持有人认购或交易基金的各项费用，计入费用后实际收益水平要低于所列数字。基金的业绩报告截止日为2017年3月31日。

### 1、本报告期基金份额净值增长率及其与同期业绩比较基准收益率的比较

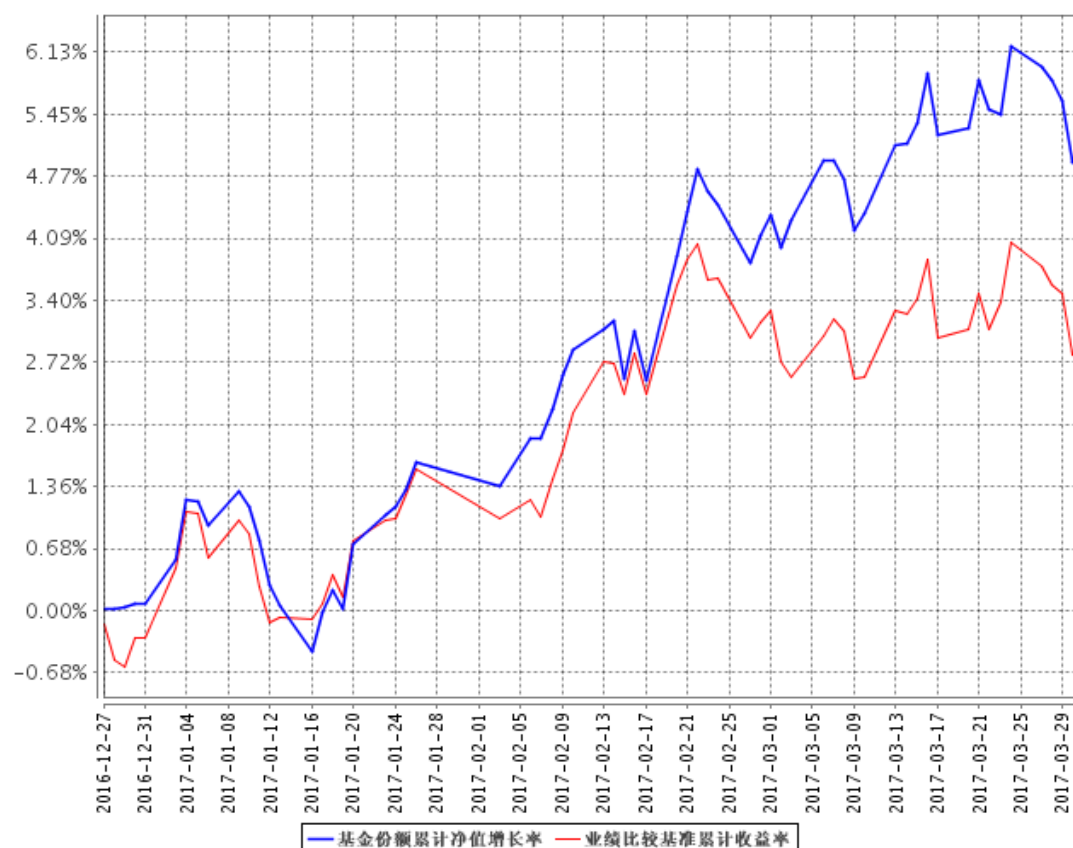
阶段	净值增长率 ①	净值增长率 标准差②	业绩比较基 准收益率③	业绩比较基 准收益率标 准差④	①-③	②-④
基金成立至 2016年12月 31日	0.08%	0.02%	-0.30%	0.25%	0.38%	-0.23%
过去三个月	5.28%	0.42%	3.58%	0.41%	1.70%	0.01%
基金成立至 2017年3月 31日	5.36%	0.40%	3.26%	0.40%	2.10%	0.00%

### 2、基金的收益分配情况

期间	每10份基金份额分红数(元)	备注
基金合同生效日至2016年底	-	-
2017年前3月	-	-
合计	-	-

3、图示自基金合同生效以来基金份额累计净值增长率变动及其与同期业绩比较基准收益率变动的比较

基金份额累计净值增长率与同期业绩比较基准收益率的历史走势对比图



### 十三、基金的费用与税收

#### (一) 基金费用的种类

- 1、基金管理人的管理费；
- 2、基金托管人的托管费；
- 3、基金合同生效后与基金相关的会计师费、律师费、仲裁费和诉讼费；
- 4、基金份额持有人大会费用；
- 5、基金的投资标的的交易费用；
- 6、基金的银行汇划费用；
- 7、基金的开户费用、账户维护费用；
- 8、基金合同生效后与基金相关的信息披露费用；

9、按照国家有关规定和基金合同约定，可以在基金财产中列支的其他费用。

## （二）基金费用计提方法、计提标准和支付方式

### 1、基金管理人的管理费

本基金的管理费按前一日基金资产净值的1.20%年费率计提。管理费的计算方法如下：

$$H=E \times 1.20\% \div \text{当年天数}$$

H为每日应计提的基金管理费

E为前一日的基金资产净值

基金管理费每日计提，逐日累计至每个月月末，按月支付，经基金管理人与基金托管人核对一致后，由基金托管人于次月首日起5个工作日内从基金财产中一次性支付给基金管理人。若遇法定节假日、公休日或不可抗力等，支付日期顺延。

### 2、基金托管人的托管费

本基金的托管费按前一日基金资产净值的0.25%的年费率计提。托管费的计算方法如下：

$$H=E \times 0.25\% \div \text{当年天数}$$

H为每日应计提的基金托管费

E为前一日的基金资产净值

基金托管费每日计提，逐日累计至每个月月末，按月支付。经基金管理人与基金托管人核对一致后，由基金托管人于次月首日起5个工作日内从基金财产中一次性支付给基金托管人。若遇法定节假日、公休日或不可抗力等，支付日期顺延。

上述“（一）基金费用的种类中第3—9项费用”，根据有关法规及相应协议规定，按费用实际支出金额列入当期费用，由基金托管人从基金财产中支付。

## （三）不列入基金费用的项目

下列费用不列入基金费用：

1、基金管理人和基金托管人因未履行或未完全履行义务导致的费用支出或基金财产的损失；

2、基金管理人和基金托管人处理与基金运作无关的事项发生的费用；

3、基金合同生效前的相关费用；

4、其他根据相关法律法规及中国证监会的有关规定不得列入基金费用的项目。

## （四）基金税收

本基金运作过程中涉及的各项纳税主体，其纳税义务按国家税收法律、法规执行。

### （五）基金管理费和基金托管费的调整

基金管理人和基金托管人可根据基金规模等因素协商一致，酌情调低基金管理费率和基金托管费率，无需召开基金份额持有人大会。提高上述费率需经基金份额持有人大会决议通过，但法律法规要求提高该等报酬标准或费率的除外。

## 十四、对招募说明书更新部分的说明

本基金管理人依据《中华人民共和国证券投资基金法》、《公开募集证券投资基金运作管理办法》、《证券投资基金销售管理办法》、《证券投资基金信息披露管理办法》及其它有关法律法规的要求，结合本基金管理人对本基金实施的投资管理活动，本基金的招募说明书进行了更新，主要更新的内容如下：

- 1、“重要提示”部分，增加了基金合同生效时间，基金份额持有人大会的相关事项。
- 2、“三、基金管理人”部分，对董事会成员、监事会成员、总经理及其他高级管理人员和本基金基金经理的相关信息作了更新。
- 3、“四、基金托管人”部分，根据基金托管人提供的更新内容作了相应的更新。
- 4、“五、相关服务机构”部分，更新了代销机构的相关信息。
- 5、“六、基金的募集”部分，增加了基金募集结果等相关信息。
- 6、“九、基金的投资”部分，对基金投资组合报告作了更新。
- 7、“十、基金的业绩”部分，对基金投资业绩作了更新。
- 8、“十四、基金费用与税收”部分，基于基金持有人大会和法律法规更新对本基金的管理费率作出相应的修改。
- 9、“二十二、其他应披露事项”部分，根据本基金合同生效之日至本次更新内容截止日的历次信息披露作了更新。

华泰柏瑞基金管理有限公司

二〇一七年八月九日