

# 东方惠新灵活配置混合型证券投资基金 2017 年半年度报告 摘要

2017 年 6 月 30 日

基金管理人：东方基金管理有限责任公司

基金托管人：中国建设银行股份有限公司

送出日期：二〇一七年八月二十四日

## § 1 重要提示

### 1.1 重要提示

基金管理人的董事会、董事保证本报告所载资料不存在虚假记载、误导性陈述或重大遗漏，并对其内容的真实性、准确性和完整性承担个别及连带的法律责任。本半年度报告已经三分之二以上独立董事签字同意，并由董事长签发。

基金托管人中国建设银行股份有限公司根据本基金合同规定，于 2017 年 8 月 22 日复核了本报告中的财务指标、净值表现、利润分配情况、财务会计报告、投资组合报告等内容，保证复核内容不存在虚假记载、误导性陈述或者重大遗漏。

基金管理人承诺以诚实信用、勤勉尽责的原则管理和运用基金资产，但不保证基金一定盈利。

基金的过往业绩并不代表其未来表现。投资有风险，投资者在作出投资决策前应仔细阅读本基金的招募说明书及其更新。

本报告中财务资料未经审计。

本报告期自 2017 年 01 月 01 日起至 06 月 30 日止。

本半年度报告摘要摘自半年度报告正文，投资者欲了解详细内容，应阅读半年度报告正文。

## § 2 基金简介

### 2.1 基金基本情况

基金简称	东方惠新灵活配置混合	
基金主代码	001198	
基金运作方式	契约型开放式	
基金合同生效日	2015 年 4 月 21 日	
基金管理人	东方基金管理有限责任公司	
基金托管人	中国建设银行股份有限公司	
报告期末基金份额总额	357,390,496.09 份	
基金合同存续期	不定期	
下属分级基金的基金简称:	东方惠新灵活配置混合 A	东方惠新灵活配置混合 C
下属分级基金的交易代码:	001198	002163
报告期末下属分级基金的份额总额	357,294,184.82 份	96,311.27 份

### 2.2 基金产品说明

投资目标	在有效控制投资风险的前提下，通过对大类资产的灵活配置和主动投资管理，把握市场机会，力争获得超越业绩比较基准的投资回报。
投资策略	本基金通过对类别资产的灵活配置，调整不同时期内基金的整体风险与收益水平，获得基金的长期稳定增值。
业绩比较基准	本基金的业绩比较基准为：沪深 300 指数收益率×45%+中债总指数收益率×55%
风险收益特征	本基金为混合型基金，其预期收益及预期风险水平高于债券型基金和货币市场基金，但低于股票型基金，属于中等风险水平的投资品种。

### 2.3 基金管理人和基金托管人

项目	基金管理人	基金托管人
名称	东方基金管理有限责任公司	中国建设银行股份有限公司
信息披露负责人	姓名	李景岩
	联系电话	010-66295888
	电子邮箱	xxpl@orient-fund.com
客户服务电话	010-66578578 或 400-628-5888	010-67595096
传真	010-66578700	010-66275853

## 2.4 信息披露方式

登载基金半年度报告正文的管理人互联网网址	http://www.orient-fund.com http://www.df5888.com	或
基金半年度报告备置地点	本基金管理人及本基金托管人住所	

## § 3 主要财务指标和基金净值表现

### 3.1 主要会计数据和财务指标

金额单位：人民币元

基金级别	东方惠新灵活配置混合 A	东方惠新灵活配置混合 C
3.1.1 期间数据和指标	报告期(2017 年 1 月 1 日- 2017 年 6 月 30 日)	报告期(2017 年 1 月 1 日 - 2017 年 6 月 30 日)
本期已实现收益	-961,940.15	-466.93
本期利润	19,987,736.86	4,390.67
加权平均基金份额本期利润	0.0437	0.0456
本期基金份额净值增长率	4.45%	4.30%
3.1.2 期末数据和指标	报告期末(2017 年 6 月 30 日)	
期末可供分配基金份额利润	0.0554	0.0541
期末基金资产净值	396,370,896.21	106,634.40
期末基金份额净值	1.1094	1.1072

注：①本期已实现收益指基金本期利息收入、投资收益、其他收入（不含公允价值变动收益）扣除相关费用后的余额，本期利润为本期已实现收益加上本期公允价值变动收益。

②期末可供分配利润：如果期末未分配利润的未实现部分为正数，则期末可供分配利润的金额为期末未分配利润的已实现部分，如果期末未分配利润的未实现部分为负数，则期末可供分配利润的金额为期末未分配利润（已实现部分扣除未实现部分）。

③本基金所述业绩指标不包括持有人认购或交易基金的各项费用，计入费用后实际收益水平要低于所列数字。

### 3.2 基金净值表现

#### 3.2.1 基金份额净值增长率及其与同期业绩比较基准收益率的比较

东方惠新灵活配置混合 A

阶段	份额净值增长率①	份额净值增长率标准差②	业绩比较基准收益率③	业绩比较基准收益率标准差④	①-③	②-④

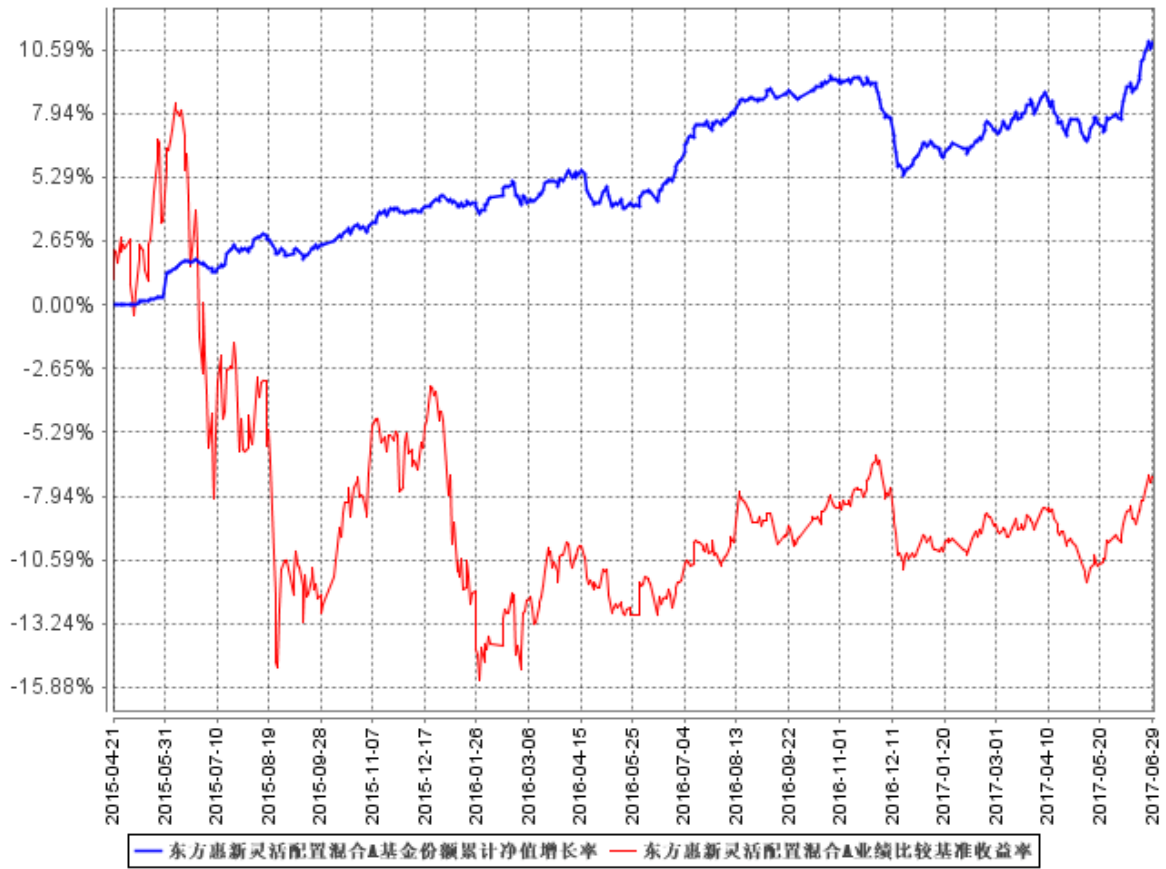
过去一个月	2.87%	0.23%	2.71%	0.31%	0.16%	-0.08%
过去三个月	2.63%	0.23%	2.14%	0.30%	0.49%	-0.07%
过去六个月	4.45%	0.20%	3.33%	0.28%	1.12%	-0.08%
过去一年	4.73%	0.18%	4.89%	0.33%	-0.16%	-0.15%
过去三年	10.94%	0.16%	-7.15%	0.83%	18.09%	-0.67%
自基金合同生效起至今	10.94%	0.16%	-7.15%	0.83%	18.09%	-0.67%

东方惠新灵活配置混合 C

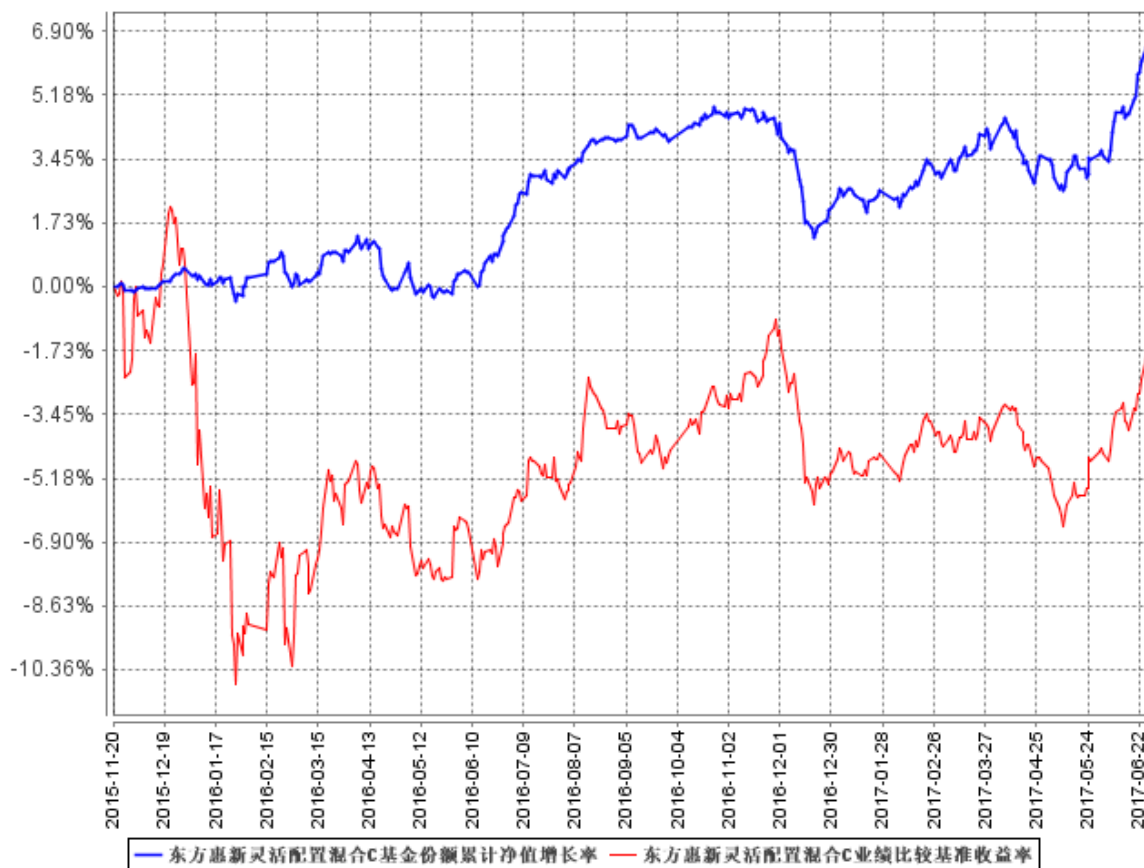
阶段	份额净值增长率①	份额净值增长率标准差②	业绩比较基准收益率③	业绩比较基准收益率标准差④	①-③	②-④
过去一个月	2.84%	0.23%	2.71%	0.31%	0.13%	-0.08%
过去三个月	2.55%	0.23%	2.14%	0.30%	0.41%	-0.07%
过去六个月	4.30%	0.20%	3.33%	0.28%	0.97%	-0.08%
过去一年	4.91%	0.18%	4.89%	0.33%	0.02%	-0.15%
过去三年	6.53%	0.17%	-1.87%	0.57%	8.40%	-0.40%
自基金合同生效起至今	6.53%	0.17%	-1.87%	0.57%	8.40%	-0.40%

### 3.2.2 自基金合同生效以来基金份额累计净值增长率变动及其与同期业绩比较基准收益率变动的比较

### 东方惠新灵活配置混合A基金份额累计净值增长率与同期业绩比较基准收益率的历史走势对比图



东方惠新灵活配置混合C基金份额累计净值增长率与同期业绩比较基准收益率的历史走势对比图



## § 4 管理人报告

### 4.1 基金管理人及基金经理情况

#### 4.1.1 基金管理人及其管理基金的经验

本基金管理人为东方基金管理有限责任公司（以下简称“本公司”）。本公司经中国证监会“证监基金字[2004]80号”批复批准于2004年6月11日成立。截至2017年6月30日，本公司注册资本2亿元人民币。本公司股东东北证券股份有限公司出资人民币12800万元，占公司注册资本的64%；河北省国有资产控股运营有限公司出资人民币5400万元，占公司注册资本27%；渤海国际信托股份有限公司出资人民币1800万元，占公司注册资本的9%。截至2017年6月30日，本公司管理44只开放式证券投资基金——东方龙混合型开放式证券投资基金、东方精选混合型开放式证券投资基金、东方金账簿货币市场证券投资基金、东方策略成长混合型开放式证券投资基金、东方稳健回报债券型证券投资基金、东方核心动力混合型开放式证券投资基金、东方成长收益平衡混合型开放式证券投资基金、东方增长中小盘混合型开放式证券投资基金、东方强化收益债券

型证券投资基金、东方启明量化先锋混合型证券投资基金、东方安心收益保本混合型证券投资基金、东方利群混合型发起式证券投资基金、东方多策略灵活配置混合型证券投资基金、东方新兴成长混合型证券投资基金、东方双债添利债券型证券投资基金、东方添益债券型证券投资基金、东方主题精选混合型证券投资基金、东方睿鑫热点挖掘灵活配置混合型证券投资基金、东方鼎新灵活配置混合型证券投资基金、东方惠新灵活配置混合型证券投资基金、东方永润 18 个月定期开放债券型证券投资基金、东方新策略灵活配置混合型证券投资基金、东方新思路灵活配置混合型证券投资基金、东方新价值混合型证券投资基金、东方创新科技混合型证券投资基金、东方稳定增利债券型证券投资基金、东方金元宝货币市场证券投资基金、东方大健康混合型证券投资基金、东方金证通货币市场基金、东方荣家保本混合型证券投资基金、东方互联网嘉混合型证券投资基金、东方盛世灵活配置混合型证券投资基金、东方合家保本混合型证券投资基金、东方臻馨债券型证券投资基金、东方岳灵活配置混合型证券投资基金、东方区域发展混合型证券投资基金、东方永兴 18 个月定期开放债券型证券投资基金、东方臻享纯债债券型证券投资基金、东方永熙 18 个月定期开放债券型证券投资基金、东方民丰回报赢安定期开放混合型证券投资基金、东方周期优选灵活配置混合型证券投资基金、东方价值挖掘灵活配置混合型证券投资基金、东方支柱产业灵活配置混合型证券投资基金、东方臻悦纯债债券型证券投资基金。

#### 4.1.2 基金经理（或基金经理小组）及基金经理助理简介

姓名	职务	任本基金的基金经理（助理）期限		证券从业年限	说明
		任职日期	离任日期		
周薇 (女士)	本基金基金经理	2015 年 4 月 21 日	-	8 年	中国人民银行研究生部金融学博士，8 年证券从业经历，曾任中国银行总行外汇期权投资经理。2012 年 7 月加盟东方基金管理有限责任公司，曾任固定收益部债券研究员、投资经理、东方金账簿货币市场证券投资基金基金经理助理、东方金账簿货币市场证券投资基金基金经理。现任东方鼎新灵活配置混合型证券投资基金基金经理、东方惠新灵活配置混合型证券投资基金基金经理、东方永润 18 个月定期开放债券型证券投资基金基金经理、东方新



					价值混合型证券投资基金基金经理、东方稳定增利债券型证券投资基金基金经理、东方荣家保本混合型证券投资基金基金经理、东方盛世灵活配置混合型证券投资基金基金经理、东方永熙 18 个月定期开放债券型证券投资基金。
邱义鹏 (先生)	本基金基金经理	2015 年 4 月 30 日	2017 年 1 月 19 日	9 年	清华大学材料科学与工程专业硕士，9 年证券从业经历。曾任嘉实基金医药行业研究员助理、长城证券医药行业研究员。2010 年 8 月加盟东方基金管理有限责任公司，曾任权益投资部医药生物、建筑材料、建筑装饰、食品饮料、农林牧渔行业研究员，东方精选混合型开放式证券投资基金基金经理助理、东方鼎新灵活配置混合型证券投资基金基金经理、东方惠新灵活配置混合型证券投资基金基金经理、东方精选混合型开放式证券投资基金基金经理、东方主题精选混合型证券投资基金基金经理、东方大健康混合型证券投资基金基金经理、东方创新科技混合型证券投资基金基金经理、东方岳灵活配置混合型证券投资基金基金经理。
郭瑞 (先生)	本基金基金经理	-	2016 年 12 月 27 日	6 年	中国科学院研究生院概率论与数理统计硕士，6 年证券从业经历，曾任中国移动通信集团公司项目经理、宏源证券股份有限公司北京资产管理分公司高级研究员、润晖投资咨询（北京）有限公司高级研究员。2015 年 8 月加盟东方基金管理有限责任公司，曾任权益投资部研究员、东方创新科技混合型证券投资基金基金经理。

					理助理，现任东方策略成长混合型开放式证券投资基金基金经理、东方惠新灵活配置混合型证券投资基金基金经理、东方创新科技混合型证券投资基金基金经理。
--	--	--	--	--	---

## 4.2 管理人对报告期内本基金运作合规守信情况的说明

基金管理人在本报告期内严格遵守《中华人民共和国证券法》、《中华人民共和国证券投资基金法》、《证券投资基金管理公司管理办法》及其各项实施准则、《东方惠新灵活配置混合型证券投资基金基金合同》和其他有关法律法规的规定，本着诚实信用、勤勉尽责的原则管理和运作基金资产，在严格控制风险的基础上，为基金份额持有人谋求最大利益，无损害基金份额持有人利益的行为。本基金无违法、违规行为。本基金投资组合符合有关法规及基金合同的约定。

## 4.3 管理人对报告期内公平交易情况的专项说明

### 4.3.1 公平交易制度的执行情况

基金管理人根据中国证监会颁布的《证券投资基金管理公司公平交易制度指导意见》（2011 年修订），制定了《东方基金管理有限责任公司公平交易管理制度》。

基金管理人建立了投资决策的内部控制体系和客观的研究方法，各投资组合经理在授权范围内自主决策，各投资组合共享研究平台，在获得投资信息、投资建议和实施投资决策方面享有公平的机会。

基金管理人实行集中交易制度，建立公平的交易分配制度，确保各投资组合享有公平的交易执行机会。对于交易所公开竞价交易，基金管理人执行交易系统内的公平交易程序；对于债券一级市场申购、非公开发行股票申购等非集中竞价交易，各投资组合经理在交易前独立地确定各投资组合的交易价格和数量，基金管理人按照价格优先、比例分配的原则对交易结果进行分配；对于银行间交易，按照时间优先、价格优先的原则保证各投资组合获得公平的交易机会。

基金管理人定期对不同投资组合不同时间段同向交易价差、反向交易情况、异常交易情况进行统计分析，投资组合经理对相关交易情况进行合理性解释并留存记录。

本报告期内，基金管理人严格遵守法律法规关于公平交易的相关规定，在授权、研究分析、投资决策、交易执行、业绩评估等投资管理活动中公平对待不同投资组合，未直接或通过第三

方的交易安排在不同投资组合之间进行利益输送。本基金运作符合法律法规和公平交易管理制度规定。

#### 4.3.2 异常交易行为的专项说明

本报告期内，未发现本基金存在可能导致不公平交易和利益输送的异常交易行为。

本报告期内，未出现涉及本基金的交易所公开竞价同日反向交易成交较少的单边交易量超过该证券当日成交量 5%的情况。

### 4.4 管理人对报告期内基金的投资策略和业绩表现的说明

#### 4.4.1 报告期内基金投资策略和运作分析

上半年债券市场为熊市，整体收益率抬升。市场最主要的主导力量来自于监管机构。农历新年前及之后的 MLF 利率和逆回购利率上调打破了开年来的平静，国开活跃券因此上行了 40bp，冲击过后，市场有所缓和，但 2 月、3 月接连的 SLF、MLF 利率上调再次对市场造成了冲击，自 3 月底开始，银监会密集出台监管文件，金融“强监管”逐步落实，5 月同样延续了 4 月的监管趋严格局，MPA 考核重压时刻盘旋在银行上空，同时，央行整体上依然保持中性偏紧的政策基调，使得整体市场收益率出现了较大幅度上行，其中国开 10 年期从季初的 4.05% 一度冲高至 5 月中旬的 4.385%，并在高位盘亘 1 月之久；进入 6 月中旬，监管机构对 MPA 的自查考核期限推迟，银行提前准备半年末流动性，美联储加息靴子落地，而美债收益率保持在 2.1~2.2% 的区间，汇率保持稳定，中美利差有所脱钩，使得市场小牛氛围回归，10 年期国开债收益率回落至 4.2%。

从权益市场来看，1 季度股票市场整体为小幅震荡走高，其中的利多因素包括 Trump 交易反水、对 Trump 可能实行的贸易保护政策担忧有所缓解、整体的经济数据表明经济处于扩张势头，而利空因素主要来自于央行政策。

报告期内，本基金有一定赎回，债券部位变化不大，久期略有下降，类现金资产增多，权益方面保持买入持有策略，操作较少。

#### 4.4.2 报告期内基金的业绩表现

2017 年 1 月 1 日起至 2017 年 6 月 30 日，本基金 A 类净值增长率为 4.45%，业绩比较基准收益率为 3.33%，高于业绩比较基准 1.12%；本基金 C 类净值增长率为 4.30%，业绩比较基准收益率为 3.33%，高于业绩比较基准 0.97%。

## 4.5 管理人对宏观经济、证券市场及行业走势的简要展望

展望 2017 年下半年，就经济和 CPI 而言，经济或将保持平稳，达到 6.8% 的增速，CPI 则可能略高于上半年；

就央行而言，汇率政策有所变化，在内外投机和套利盘纷纷止损后，汇率保持升值，与美国有一定程度的脱钩，且将继续保持一段时间，央行控制资本流出的想法不会改变，国内 M2 增速及社融增速均有所回调，但仍然无法完全摆脱美元和美债市场的影响，大概率仍将实行中性偏紧的货币政策；资金利率方面，由于更多的资金投放和回收都通过公开市场操作进行，因此利率大体上取决于央行的政策，目前央行较为中性的政策基调预示着后续资金利率难以出现明显下行，但受制于企业盈利能力改善有限，央行会保持资金利率在一定区间，冲高的风险有限；

就债市供求而言，目前的配置价值依然较高，银行和保险或有一定需求；去杠杆进程依然会继续，但边际影响在逐渐缩小，但在融资成本趋稳的情况下，下半年的供给或对市场构成一定的压力；

就海外而言，美联储或按照计划缩表和加息，下半年的美债可能会再次上行，美元因政治力量及其他经济体相对较强的经济走势和预期或维持较目前稍微偏弱的格局；

就整体估值而言，目前估值水平较年初有一定幅度上行，具有了一定的保护；就目前的利差而言，利率债期限利差压缩空间非常有限，但短端大幅下行比如说 50bp 的概率依然不大，信用债的期限利差虽较年初有所提高，但仍然处于较低水平；信用利差保护也依然非常窄。

对于权益市场而言，我们认为指数出现大幅上涨行情的概率较低，市场可能维持震荡格局或稳中有升的慢牛态势。

综上，预计下半年债市依然保持目前的收益率水平，长端难以出现 30-50bp 的下行，我们对债市保持中性但较上半年稍乐观的看法。基金将继续持有短久期、中等级别债券，积极参与转债一级申购，保持类现金管理策略，以应对或有的赎回。权益方面，我们将继续精选个股，选择市场竞争格局好，行业发展较快，竞争力强、业绩增长较快、估值合理的个股进行投资。

感谢基金持有人对本基金的信任和支持，我们将本着勤勉尽责的精神，秉承“诚信是基、回报为金”的原则，力争获取与基金持有人风险特征一致的稳健回报。

## 4.6 管理人对报告期内基金估值程序等事项的说明

根据中国证监会公告【2008】38 号《关于进一步规范证券投资基金估值业务的指导意见》的要求，本基金管理人成立了东方基金管理有限责任公司估值委员会（以下简称“估值委员会”），

成员由分管运营副总经理、分管投研副总经理、督察长以及运营部、投研部门（包括但不限于权益投资部、固定收益部、量化投资部）、风险管理部负责人组成，估值委员会设立委员会主任 1 名，委员会副主任 1-2 名，估值委员会成员均具备良好的专业知识、专业胜任能力和独立性，熟悉基金投资品种及基金估值法律法规。职责分工分别如下：

#### 1. 委员会主任

负责定期或不定期组织召开估值委员会工作会议，就估值参与各方提交的估值问题组织讨论，进行决议并组织实施；因特殊原因，委员会主任无法履行职责时，由副主任代理其行使主任职责。

#### 2. 运营部

①自行或应各方需求提请估值委员会主任召开估值委员会会议。

②征求托管行意见并借鉴行业通行做法，提出估值模型和估值方法的修改意见。

③根据估值委员会会议决定的估值方法、估值模型及参数计算具体投资品种的公允价值并据以对基金等投资组合进行估值。

④负责编制投资组合持有的投资品种变更估值方法的相关公告。

#### 3. 投研部门

当基金等投资组合持有没有市价或不存在活跃市场的投资品种（简称“停牌有价证券”）时，根据估值委员会要求和运营部的估值方案，负责评估现有估值政策和估值方法是否公允、适当，对估值方法有失公允性的“停牌有价证券”，建议或提示运营部提请估值委员会主任召开估值会议。

#### 4. 风险管理部

在日常监控和风险管理过程中发现估值政策和估值方法有失公允性时，建议或提示运营部提请估值委员会主任召开估值会议。

上述参与估值流程的各方之间不存在任何的重大利益冲突。

截至本报告期末，公司已与中央国债登记结算有限责任公司签署了《中债收益率曲线和中债估值最终用户服务协议》，并依据其提供的中债收益率曲线及估值价格对公司旗下基金持有的银行间固定收益品种进行估值（适用非货币基金）或影子定价（适用货币基金）。公司与中证指数有限公司签署了《债券估值数据服务协议》，并依据其提供的中证债券估值数据对公司旗下基金持有的交易所固定收益品种进行估值（适用非货币基金）。

## 4.7 管理人对报告期内基金利润分配情况的说明

根据本基金基金合同的相关规定，结合本基金实际运作情况，本基金本报告期末未进行利润分配。

#### 4.8 报告期内管理人对本基金持有人数或基金资产净值预警情形的说明

报告期内，本基金不存在连续二十个工作日基金份额持有人数量低于二百人或基金资产净值低于五千万元的情形。

### § 5 托管人报告

#### 5.1 报告期内本基金托管人遵规守信情况声明

基金管理人在本报告期内严格遵守《中华人民共和国证券法》、《中华人民共和国证券投资基金法》、《证券投资基金管理公司管理办法》及其各项实施准则、《东方惠新灵活配置混合型证券投资基金基金合同》和其他有关法律法规的规定，本着诚实信用、勤勉尽责的原则管理和运作基金资产，在严格控制风险的基础上，为基金份额持有人谋求最大利益，无损害基金份额持有人利益的行为。本基金无违法、违规行为。本基金投资组合符合有关法规及基金合同的约定。

#### 5.2 托管人对报告期内本基金投资运作遵规守信、净值计算、利润分配等情况的说明

本报告期，本托管人按照国家有关规定、基金合同、托管协议和其他有关规定，对本基金的基金资产净值计算、基金费用开支等方面进行了认真的复核，对本基金的投资运作方面进行了监督，未发现基金管理人有关损害基金份额持有人利益的行为。

报告期内，本基金未实施利润分配。

#### 5.3 托管人对本半年度报告中财务信息等内容的真实、准确和完整发表意见

本托管人复核审查了本报告中的财务指标、净值表现、利润分配情况、财务会计报告、投资组合报告等内容，保证复核内容不存在虚假记载、误导性陈述或者重大遗漏。

### § 6 半年度财务会计报告（未经审计）

#### 6.1 资产负债表

会计主体：东方惠新灵活配置混合型证券投资基金  
报告截止日：2017年6月30日

单位：人民币元

资产	本期末 2017 年 6 月 30 日	上年度末 2016 年 12 月 31 日
<b>资产：</b>		
银行存款	21,703,320.83	25,583,866.47
结算备付金	406,276.98	38,404.61
存出保证金	29,055.03	22,600.28
交易性金融资产	370,609,279.45	549,532,270.00
其中：股票投资	129,607,126.35	81,746,932.30
基金投资	-	-
债券投资	241,002,153.10	467,785,337.70
资产支持证券投资	-	-
贵金属投资	-	-
衍生金融资产	-	-
买入返售金融资产	-	-
应收证券清算款	287,760.62	19,240.49
应收利息	4,381,725.80	11,187,373.61
应收股利	-	-
应收申购款	316.65	-
递延所得税资产	-	-
其他资产	-	-
资产总计	397,417,735.36	586,383,755.46
<b>负债和所有者权益</b>	<b>本期末 2017 年 6 月 30 日</b>	<b>上年度末 2016 年 12 月 31 日</b>
<b>负 债：</b>		
短期借款	-	-
交易性金融负债	-	-
衍生金融负债	-	-
卖出回购金融资产款	-	24,999,842.50
应付证券清算款	-	21,412,605.71
应付赎回款	1,066.34	288.00
应付管理人报酬	245,368.68	321,513.79
应付托管费	87,631.67	114,826.34
应付销售服务费	25.85	149.23
应付交易费用	267,674.92	139,371.85
应交税费	-	-
应付利息	-	4,839.52
应付利润	-	-
递延所得税负债	-	-
其他负债	338,437.29	330,000.36
负债合计	940,204.75	47,323,437.30
<b>所有者权益：</b>		
实收基金	357,390,496.09	507,538,637.45
未分配利润	39,087,034.52	31,521,680.71
所有者权益合计	396,477,530.61	539,060,318.16

负债和所有者权益总计	397,417,735.36	586,383,755.46
------------	----------------	----------------

报告截止日 2017 年 6 月 30 日，东方惠新灵活配置混合 A 基金份额净值 1.1094 元，基金份额总额 357,294,184.82 份；东方惠新灵活配置混合 C 基金份额净值 1.1072 元，基金份额总额 96,311.27 份。东方惠新灵活配置混合份额总额合计为 357,390,496.09 份。

## 6.2 利润表

会计主体：东方惠新灵活配置混合型证券投资基金

本报告期：2017 年 1 月 1 日至 2017 年 6 月 30 日

单位：人民币元

项 目	本期	上年度可比期间
	2017 年 1 月 1 日至 2017 年 6 月 30 日	2016 年 1 月 1 日至 2016 年 6 月 30 日
<b>一、收入</b>	23,192,268.13	7,065,779.10
1.利息收入	10,612,848.52	9,438,113.14
其中：存款利息收入	50,776.46	1,366,010.01
债券利息收入	10,043,781.73	6,501,016.55
资产支持证券利息收入	-	-
买入返售金融资产收入	518,290.33	1,571,086.58
其他利息收入	-	-
2.投资收益（损失以“-”填列）	-8,375,263.33	-1,358,120.25
其中：股票投资收益	515,064.27	2,180,066.47
基金投资收益	-	-
债券投资收益	-9,498,980.78	-3,790,906.72
资产支持证券投资收益	-	-
贵金属投资收益	-	-
衍生工具收益	-	-
股利收益	608,653.18	252,720.00
3.公允价值变动收益（损失以“-”号填列）	20,954,534.61	-1,737,674.73
4.汇兑收益（损失以“-”号填列）	-	-
5.其他收入（损失以“-”号填列）	148.33	723,460.94
<b>减：二、费用</b>	3,200,140.60	4,152,673.74
1. 管理人报酬	1,716,056.73	2,673,865.98
2. 托管费	612,877.44	668,466.48
3. 销售服务费	153.86	163,886.82
4. 交易费用	546,679.01	125,499.16
5. 利息支出	107,373.01	295,776.48
其中：卖出回购金融资产支出	107,373.01	295,776.48
6. 其他费用	217,000.55	225,178.82



三、利润总额（亏损总额以“-”号填列）	19,992,127.53	2,913,105.36
减：所得税费用	-	-
四、净利润（净亏损以“-”号填列）	19,992,127.53	2,913,105.36

### 6.3 所有者权益（基金净值）变动表

会计主体：东方惠新灵活配置混合型证券投资基金

本报告期：2017 年 1 月 1 日至 2017 年 6 月 30 日

单位：人民币元

项目	本期 2017 年 1 月 1 日至 2017 年 6 月 30 日		
	实收基金	未分配利润	所有者权益合计
一、期初所有者权益（基金净值）	507,538,637.45	31,521,680.71	539,060,318.16
二、本期经营活动产生的基金净值变动数（本期净利润）	-	19,992,127.53	19,992,127.53
三、本期基金份额交易产生的基金净值变动数（净值减少以“-”号填列）	-150,148,141.36	-12,426,773.72	-162,574,915.08
其中：1.基金申购款	46,678.59	3,680.15	50,358.74
2.基金赎回款	-150,194,819.95	-12,430,453.87	-162,625,273.82
四、本期向基金份额持有人分配利润产生的基金净值变动（净值减少以“-”号填列）	-	-	-
五、期末所有者权益（基金净值）	357,390,496.09	39,087,034.52	396,477,530.61
项目	上年度可比期间 2016 年 1 月 1 日至 2016 年 6 月 30 日		
	实收基金	未分配利润	所有者权益合计
一、期初所有者权益（基金净值）	1,073,463,487.60	48,268,236.71	1,121,731,724.31
二、本期经营活动产生的基金净值变动数（本	-	2,913,105.36	2,913,105.36

期净利润)			
三、本期基金份额交易产生的基金净值变动数(净值减少以“-”号填列)	-771,096,413.70	-33,247,231.37	-804,343,645.07
其中：1.基金申购款	189,487.82	8,605.63	198,093.45
2.基金赎回款	-771,285,901.52	-33,255,837.00	-804,541,738.52
四、本期向基金份额持有人分配利润产生的基金净值变动(净值减少以“-”号填列)	-	-	-
五、期末所有者权益(基金净值)	302,367,073.90	17,934,110.70	320,301,184.60

报表附注为财务报表的组成部分。

本报告 6.1 至 6.4 财务报表由下列负责人签署：

刘鸿鹏  
基金管理人负责人

刘鸿鹏  
主管会计工作负责人

肖向辉  
会计机构负责人

## 6.4 报表附注

### 6.4.1 基金基本情况

东方惠新灵活配置混合型证券投资基金(以下简称“本基金”)根据 2015 年 1 月 23 日中国证监会《关于准予东方惠新灵活配置混合型证券投资基金注册的批复》(证监许可[2015]490 号),由基金发起人东方基金管理有限责任公司依照《中华人民共和国证券投资基金法》和《东方惠新灵活配置混合型证券投资基金基金合同》自 2015 年 4 月 13 日至 2015 年 4 月 15 日公开募集设立。本基金为混合型证券投资基金,首次设立募集不包括认购资金利息共募集 5,265,923,557.49 元人民币,业经瑞华会计师事务所(特殊普通合伙)“瑞华验字[2015]第 01300033 号”验资报告验证。经向中国证监会备案,《东方惠新灵活配置混合型证券投资基金基金合同》于 2015 年 4 月 21 日正式生效,基金合同生效日的基金份额总额为 5,265,973,358.78 份基金单位,其中认购资金利息折合 49,801.29 份基金单位。本基金基金管理人为东方基金管理有限责任公司,基金托管人为中国建设银行股份有限公司。

本基金自 2015 年 11 月 20 日起增加收取销售服务费的 C 类基金份额,此前已持有本基金份额的投资人,其基金账户中保留的本基金份额余额为 A 类基金份额。A 类基金份额指在投资者认购、申购时收取前端认购、申购费用,从本类别基金资产中不计提销售服务费,在赎回时根据持有期

限收取赎回费用的基金份额；C类基金份额指从本类别基金资产中计提销售服务费、不收取认购/申购费用，在赎回时根据持有期限收取赎回费用的基金份额。两级基金份额分别设置基金代码，分别计算基金份额净值并单独公告。详情请见本公司于 2015 年 11 月 20 日发布的《关于东方惠新灵活配置混合型证券投资基金增加 C 类基金份额并修改基金合同的公告》。

根据《中华人民共和国证券投资基金法》和《东方惠新灵活配置混合型证券投资基金基金合同》的有关规定，本基金的投资范围为具有良好流动性的金融工具，包括国内依法发行上市的股票（包括中小板、创业板及其他经中国证监会核准上市的股票）、债券、货币市场工具、权证、资产支持证券、股指期货以及法律法规或中国证监会允许基金投资的其他金融工具（但须符合中国证监会相关规定）。其中，债券主要包括国债、央行票据、地方政府债券、金融债、企业债、公司债、中小企业私募债、短期融资券、中期票据、次级债券、可转换债券、银行存款等固定收益类品种。如法律法规或监管机构以后允许基金投资其他品种，基金管理人在履行适当程序后，可以将其纳入投资范围。

#### 6.4.2 会计报表的编制基础

本基金的会计报表按照财政部 2006 年 2 月 15 日颁布的《企业会计准则—基本准则》和 38 项具体会计准则、其后颁布的企业会计准则应用指南、企业会计准则解释以及其他相关规定（以下合称“企业会计准则”）、中国证券业协会制定的《证券投资基金会计核算业务指引》、中国证监会颁布的《关于证券投资基金执行〈企业会计准则〉估值业务及份额净值计价有关事项的通知》、《证券投资基金信息披露管理办法》、《证券投资基金信息披露内容与格式准则第 3 号—半年度报告的内容与格式》、《证券投资基金信息披露 XBRL 模板第 3 号—年度报告和半年度报告》、《证券投资基金信息披露编报规则第 3 号—会计报表附注的编制及披露》及中国证监会颁布的其他相关规定编制。

#### 6.4.3 遵循企业会计准则及其他有关规定的声明

本基金编制的财务报表符合企业会计准则及其他有关规定要求，真实、完整地反映了本基金 2017 年 6 月 30 日的财务状况以及 2017 年 1 月 1 日至 2017 年 6 月 30 日的经营成果和基金净值变动情况。

#### 6.4.4 本报告期所采用的会计政策、会计估计与最近一期年度报告相一致的说明

本基金本报告期会计报表所采用的会计政策、会计估计与最近一期年度报告保持一致。

#### 6.4.5 会计政策和会计估计变更以及差错更正的说明

### 6.4.5.1 会计政策变更的说明

本基金在本报告期间无需说明的重大会计政策变更。

### 6.4.5.2 会计估计变更的说明

本基金在本报告期间无需说明的重大会计估计变更。

### 6.4.5.3 差错更正的说明

本基金在本报告期无需说明的重大会计差错更正。

## 6.4.6 税项

根据财政部、国家税务总局财税【2002】128 号文《关于开放式证券投资基金有关税收问题的通知》、财税【2004】78 号文《关于证券投资基金税收政策的通知》、财税【2005】103 号文《关于股权分置试点改革有关税收政策问题的通知》、财税【2007】84 号《关于调整证券(股票)交易印花税率的通知》、财税【2008】1 号《财政部、国家税务总局关于企业所得税若干优惠政策的通知》、2008 年 04 月 23 日发布的《上海、深圳证券交易所关于做好交易相关系统印花税率参数调整的通知》、2008 年 09 月 18 日发布的《上海、深圳证券交易所关于做好证券交易印花税征收方式调整工作的通知》、财税【2012】85 号《关于实施公司股息红利差别化个人所得税政策的通知》、《关于上市公司股息红利差别化个人所得税政策有关问题的通知》财税[2015]101 号及其他相关税务法规和实务操作，主要税项列示如下：

1. 以发行基金方式募集资金，不属于营业税征收范围，不缴纳营业税。
2. 对基金从证券市场中取得的收入，包括买卖股票、债券的差价收入，股权的股息、红利收入，债券的利息收入及其他收入，暂不缴纳营业税和企业所得税。
3. 基金取得的股票股息、红利收入，自 2015 年 9 月 8 日起，基金从公开发行和转让市场取得的上市公司股票，持股期限超过 1 年的，股息红利所得暂免征收个人所得税。基金从公开发行和转让市场取得的上市公司股票，持股期限在 1 个月以内（含 1 个月）的，其股息红利所得全额计入应纳税所得额；持股期限在 1 个月以上至 1 年（含 1 年）的，暂减按 50% 计入应纳税所得额；上述所得统一适用 20% 的税率计征个人所得税。
4. 对基金取得的债券利息收入，由发行债券的企业在向基金支付上述收入时代扣代缴 20% 的个人所得税，暂不缴纳企业所得税。
5. 对于基金从事 A 股买卖，自 2008 年 09 月 19 日起，由出让方按 0.1% 的税率缴纳证券(股票)交易印花税，受让方不再缴纳印花税。

6. 基金作为流通股股东在股权分置改革过程中收到由非流通股股东支付的股份、现金等对价，暂免予缴纳印花税、企业所得税和个人所得税。

### 6.4.7 关联方关系

#### 6.4.7.1 本报告期存在控制关系或其他重大利害关系的关联方发生变化的情况

本报告期内不存在控制关系或其他重大利害关系的关联方发生变化的情况。

#### 6.4.7.2 本报告期与基金发生关联交易的各关联方

关联方名称	与本基金的关系
东北证券股份有限公司	本基金管理人股东、销售机构
东方基金管理有限责任公司	本基金管理人、注册登记机构、直销机构
中国建设银行股份有限公司	本基金托管人、销售机构

### 6.4.8 本报告期及上年度可比期间的关联方交易

下述关联交易均在正常业务范围内按一般商业条款订立。

#### 6.4.8.1 通过关联方交易单元进行的交易

##### 6.4.8.1.1 股票交易

本基金本报告期及上年度可比期间，未通过关联方交易单元进行股票交易。

##### 6.4.8.1.2 债券交易

金额单位：人民币元

关联方名称	本期 2017年1月1日至2017年6月30日		上年度可比期间 2016年1月1日至2016年6月30日	
	成交金额	占当期债券 成交总额的比例	成交金额	占当期债券 成交总额的比例
东北证券股份有限公司	-	-	30,368,500.00	100.00%

##### 6.4.8.1.3 债券回购交易

本基金本报告期及上年度可比期间，未通过关联方交易单元进行债券回购交易。

##### 6.4.8.1.4 权证交易

本基金本报告期及上年度可比期间，未通过关联方交易单元进行权证交易。

#### 6.4.8.1.5 应支付关联方的佣金

本基金本报告期及上年度可比期间，未发生与关联方的佣金费用，期末无应支付关联方的佣金。

#### 6.4.8.2 关联方报酬

##### 6.4.8.2.1 基金管理费

单位：人民币元

项目	本期	上年度可比期间
	2017年1月1日至2017年6月30日	2016年1月1日至2016年6月30日
当期发生的基金应支付的管理费	1,716,056.73	2,673,865.98
其中：支付销售机构的客户维护费	3,025.10	7,086.95

注：①计提标准：在通常情况下，基金管理费按前一日基金资产净值的年费率计提。计算方法如下：

$H = E \times \text{年管理费率} \div \text{当年天数}$ ，本基金年管理费率为 0.7%

其中：H 为每日应计提的基金管理费

E 为前一日基金资产净值

②计提方式与支付方式：基金管理费每日计提，按月支付。由基金管理人向基金托管人发送基金管理费划付指令，经基金托管人复核后于次月首日起 3 个工作日内从基金财产中一次性支付给基金管理人。若遇法定节假日、休息日或不可抗力致使无法按时支付的，顺延至法定节假日、休息日结束之日起 3 个工作日内或不可抗力情形消除之日起 3 个工作日内支付。

##### 6.4.8.2.2 基金托管费

单位：人民币元

项目	本期	上年度可比期间
	2017年1月1日至2017年6月30日	2016年1月1日至2016年6月30日
当期发生的基金应支付的托管费	612,877.44	668,466.48

注：①计提标准：在通常情况下，基金托管费按前一日基金资产净值的年费率计提。计算方法如下：

$H = E \times \text{年托管费率} \div \text{当年天数}$ ，本基金年托管费率为 0.25%

其中：H 为每日应计提的基金托管费

E 为前一日基金资产净值

②计提方式与支付方式：基金托管费每日计提，按月支付。由基金管理人向基金托管人发送基金托管费划付指令，经基金托管人复核后于次月首日起 3 个工作日内从基金财产中一次性支付给基金托管人。若遇法定节假日、休息日或不可抗力致使无法按时支付的，顺延至法定节假日、休息日结束之日起 3 个工作日内或不可抗力情形消除之日起 3 个工作日内支付。

### 6.4.8.2.3 销售服务费

单位：人民币元

获得销售服务费的各关联方名称	本期 2017 年 1 月 1 日至 2017 年 6 月 30 日		
	当期发生的基金应支付的销售服务费		
	东方惠新灵活配置 混合 A	东方惠新灵活配置 混合 C	合计
东方基金管理有限责任公司	-	153.86	153.86
合计	-	153.86	153.86
获得销售服务费的各关联方名称	上年度可比期间 2016 年 1 月 1 日至 2016 年 6 月 30 日		
	当期发生的基金应支付的销售服务费		
	东方惠新灵活配置 混合 A	东方惠新灵活配置 混合 C	合计
东方基金管理有限责任公司	-	163,886.82	163,886.82
合计	-	163,886.82	163,886.82

注：①计提标准：本基金销售服务费按前一日东方惠新灵活配置 C 类基金资产净值的 0.30% 年费率计提。

销售服务费的计算方法如下：

$$H = E \times 0.30\% \div \text{当年天数}$$

H 为 C 类基金份额每日应计提的销售服务费

E 为 C 类基金份额前一日基金资产净值

②计提方式与支付方式：基金销售服务费每日计提，逐日累计至每月月末，按月支付。由基金管理人向基金托管人发送基金销售服务费划付指令，经基金托管人复核后于次月首日起五个工作日内从基金财产中一次性划出，由登记机构代收，登记机构收到后按相关合同规定支付给基金销售机构。若遇法定节假日、公休日等，支付日期顺延。

### 6.4.8.3 与关联方进行银行间同业市场的债券(含回购)交易

本基金本报告期及上年度可比期间，均未与关联方进行银行间同业市场的债券(含回购)交易。

#### 6.4.8.4 各关联方投资本基金的情况

##### 6.4.8.4.1 报告期内基金管理人运用固有资金投资本基金的情况

本报告期及上年度可比期间，基金管理人未运用固有资金投资本基金。

##### 6.4.8.4.2 报告期末除基金管理人之外的其他关联方投资本基金的情况

本报告期末及上年度末，除基金管理人之外的其他关联方均未投资本基金。

#### 6.4.8.5 由关联方保管的银行存款余额及当期产生的利息收入

单位：人民币元

关联方名称	本期 2017年1月1日至2017年6月30日		上年度可比期间 2016年1月1日至2016年6月30日	
	期末余额	当期利息收入	期末余额	当期利息收入
中国建设银行股份有限公司	6,703,320.83	30,974.13	2,384,353.93	89,445.73

#### 6.4.8.6 本基金在承销期内参与关联方承销证券的情况

本基金本报告期及上年度可比期间，未在承销期内参与关联方承销的证券。

#### 6.4.9 期末（2017年6月30日）本基金持有的流通受限证券

##### 6.4.9.1 因认购新发/增发证券而于期末持有的流通受限证券

金额单位：人民币元

6.4.9.1.1 受限证券类别：股票										
证券代码	证券名称	成功认购日	可流通日	流通受限类型	认购价格	期末估值单价	数量 (单位：股)	期末成本总额	期末估值总额	备注
002879	长缆科技	2017年6月7日	2017年7月7日	新股流通受限	18.02	18.02	1,313	23,660.26	23,660.26	-
002882	金龙羽	2017年6月19日	2017年7月17日	新股流通受限	6.20	6.20	2,966	18,389.20	18,389.20	-
603933	睿能科技	2017年6月30日	2017年7月6日	新股流通受限	20.20	20.20	857	17,311.40	17,311.40	-
300670	大烨智能	2017年6月28日	2017年7月3日	新股流通受限	10.93	10.93	1,259	13,760.87	13,760.87	-
603331	百达	2017年6月	2017年	新股流通	9.63	9.63	999	9,620.37	9,620.37	-



	精工	2017 年 6 月 29 日	2017 年 7 月 5 日	受限						
300671	富满电子	2017 年 6 月 29 日	2017 年 7 月 5 日	新股流通受限	8.11	8.11	942	7,639.62	7,639.62	-
603617	君禾股份	2017 年 6 月 27 日	2017 年 7 月 3 日	新股流通受限	8.93	8.93	832	7,429.76	7,429.76	-

### 6.4.9.2 期末持有的暂时停牌等流通受限股票

金额单位：人民币元

股票代码	股票名称	停牌日期	停牌原因	期末估值单价	复牌日期	复牌开盘单价	数量（股）	期末成本总额	期末估值总额	备注
300367	东方网力	2016 年 12 月 15 日	重大事项	20.64	2017 年 7 月 3 日	18.01	299,969	7,130,130.74	6,191,360.16	-
300271	华宇软件	2017 年 6 月 22 日	重大事项	16.59	2017 年 7 月 4 日	16.80	69,999	1,139,577.34	1,161,283.41	-

### 6.4.9.3 期末债券正回购交易中作为抵押的债券

#### 6.4.9.3.1 银行间市场债券正回购

截至本报告期末 2017 年 6 月 30 日止，本基金未持有在银行间市场正回购交易中作为抵押的债券。

#### 6.4.9.3.2 交易所市场债券正回购

截至本报告期末 2017 年 6 月 30 日止，本基金未持有在交易所市场正回购交易中作为抵押的债券。

### 6.4.10 有助于理解和分析会计报表需要说明的其他事项

截止本半年度报告报出日，本基金无需要披露的有助于理解和分析会计报表需要说明的其他事项。

## § 7 投资组合报告

### 7.1 期末基金资产组合情况

金额单位：人民币元

序号	项目	金额	占基金总资产的比例 (%)
1	权益投资	129,607,126.35	32.61
	其中：股票	129,607,126.35	32.61
2	固定收益投资	241,002,153.10	60.64
	其中：债券	241,002,153.10	60.64
	资产支持证券	-	-
3	贵金属投资	-	-
4	金融衍生品投资	-	-
5	买入返售金融资产	-	-
	其中：买断式回购的买入返售金融资产	-	-
6	银行存款和结算备付金合计	22,109,597.81	5.56
7	其他各项资产	4,698,858.10	1.18
8	合计	397,417,735.36	100.00

### 7.2 期末按行业分类的股票投资组合

#### 7.2.1 报告期末按行业分类的境内股票投资组合

金额单位：人民币元

代码	行业类别	公允价值	占基金资产净值比例 (%)
A	农、林、牧、渔业	-	-
B	采矿业	7,709,000.00	1.94
C	制造业	63,221,393.33	15.95
D	电力、热力、燃气及水生产和供应业	-	-
E	建筑业	1,782,000.00	0.45
F	批发和零售业	-	-
G	交通运输、仓储和邮政业	-	-
H	住宿和餐饮业	-	-
I	信息传输、软件和信息技术服务业	8,216,718.47	2.07

J	金融业	48,678,014.55	12.28
K	房地产业	-	-
L	租赁和商务服务业	-	-
M	科学研究和技术服务业	-	-
N	水利、环境和公共设施管理业	-	-
O	居民服务、修理和其他服务业	-	-
P	教育	-	-
Q	卫生和社会工作	-	-
R	文化、体育和娱乐业	-	-
S	综合	-	-
	合计	129,607,126.35	32.69

### 7.3 期末按公允价值占基金资产净值比例大小排序的前十名股票投资明细

金额单位：人民币元

序号	股票代码	股票名称	数量（股）	公允价值	占基金资产净值比例（%）
1	300083	劲胜智能	1,300,000	12,012,000.00	3.03
2	600703	三安光电	600,000	11,820,000.00	2.98
3	000651	格力电器	200,000	8,234,000.00	2.08
4	002456	欧菲光	440,000	7,994,800.00	2.02
5	601398	工商银行	1,500,000	7,875,000.00	1.99
6	601336	新华保险	150,000	7,710,000.00	1.94
7	600028	中国石化	1,300,000	7,709,000.00	1.94
8	000001	平安银行	800,000	7,512,000.00	1.89
9	601601	中国太保	209,965	7,111,514.55	1.79
10	600019	宝钢股份	959,917	6,441,043.07	1.62

注：投资者欲了解本报告期末基金投资的所有股票明细，应阅读登载于管理人网站的年度报告正文。

### 7.4 报告期内股票投资组合的重大变动

#### 7.4.1 累计买入金额超出期初基金资产净值 2%或前 20 名的股票明细

金额单位：人民币元

序号	股票代码	股票名称	本期累计买入金额	占期初基金资产净值比例 (%)
1	002371	北方华创	36,332,797.67	6.74
2	000725	京东方 A	20,876,534.01	3.87
3	000333	美的集团	20,058,872.94	3.72
4	300083	劲胜智能	11,165,429.67	2.07
5	600703	三安光电	9,824,358.44	1.82
6	000651	格力电器	8,953,942.00	1.66
7	600028	中国石化	8,808,588.52	1.63
8	000001	平安银行	7,107,000.00	1.32
9	600699	均胜电子	6,320,818.01	1.17
10	002456	欧菲光	6,304,248.00	1.17
11	601601	中国太保	6,051,741.30	1.12
12	600019	宝钢股份	6,008,332.95	1.11
13	002501	利源精制	5,215,296.00	0.97
14	300182	捷成股份	4,896,952.22	0.91
15	002179	中航光电	4,794,613.92	0.89
16	300207	欣旺达	4,408,226.48	0.82
17	300223	北京君正	3,890,521.74	0.72
18	000776	广发证券	3,301,000.00	0.61
19	000625	长安汽车	3,080,000.00	0.57
20	002594	比亚迪	2,591,260.00	0.48

注：①买入包括基金二级市场上主动的买入、新股、配股、债转股、换股及行权等获得的股票。

②“买入金额”按买卖成交金额（成交单价乘以成交数量）填列，不考虑相关交易费用。

#### 7.4.2 累计卖出金额超出期初基金资产净值 2%或前 20 名的股票明细

金额单位：人民币元

序号	股票代码	股票名称	本期累计卖出金额	占期初基金资产净值比例 (%)
1	002371	北方华创	31,798,791.43	5.90
2	000333	美的集团	23,326,393.19	4.33
3	000725	京东方 A	22,467,005.23	4.17
4	600570	恒生电子	8,016,128.21	1.49
5	300207	欣旺达	7,502,724.53	1.39

6	002421	达实智能	7,342,263.00	1.36
7	300425	环能科技	7,273,534.00	1.35
8	601328	交通银行	6,215,350.28	1.15
9	601336	新华保险	5,892,923.00	1.09
10	600699	均胜电子	5,866,600.69	1.09
11	002501	利源精制	5,641,946.00	1.05
12	600730	中国高科	4,972,698.90	0.92
13	002179	中航光电	4,846,377.78	0.90
14	000651	格力电器	3,473,600.00	0.64
15	300223	北京君正	3,167,188.00	0.59
16	300156	神雾环保	2,046,854.48	0.38
17	600703	三安光电	1,941,406.22	0.36
18	300068	南都电源	1,750,570.21	0.32
19	000069	华侨城 A	1,598,374.52	0.30
20	300042	朗科科技	1,441,943.00	0.27

注：①卖出主要指二级市场上主动的卖出、换股、要约收购、发行人回购及行权等减少的股票。

②“卖出金额”均按买卖成交金额（成交单价乘以成交数量）填列，不考虑相关交易费用。

### 7.4.3 买入股票的成本总额及卖出股票的收入总额

单位：人民币元

买入股票成本（成交）总额	200,291,330.03
卖出股票收入（成交）总额	168,921,945.81

注：①买入包括基金二级市场上主动的买入、新股、配股、债转股、换股及行权等获得的股票，卖出主要指二级市场上主动的卖出、换股、要约收购、发行人回购及行权等减少的股票。

②“买入股票成本”、“卖出股票收入”均按买卖成交金额（成交单价乘以成交数量）填列，不考虑相关交易费用。

### 7.5 期末按债券品种分类的债券投资组合

金额单位：人民币元

序号	债券品种	公允价值	占基金资产净值比例（%）
1	国家债券	29,967,000.00	7.56
2	央行票据	-	-
3	金融债券	-	-
	其中：政策性金融债	-	-

4	企业债券	125,462,198.00	31.64
5	企业短期融资券	9,989,000.00	2.52
6	中期票据	-	-
7	可转债（可交换债）	22,058,955.10	5.56
8	同业存单	53,525,000.00	13.50
9	其他	-	-
10	合计	241,002,153.10	60.79

## 7.6 期末按公允价值占基金资产净值比例大小排序的前五名债券投资明细

金额单位：人民币元

序号	债券代码	债券名称	数量（张）	公允价值	占基金资产净值比例（%）
1	019546	16 国债 18	300,000	29,967,000.00	7.56
2	111695019	16 嘉兴银行 CD037	250,000	24,200,000.00	6.10
3	1280133	12 乌兰察布债	200,000	21,236,000.00	5.36
4	111795041	17 长沙银行 CD033	200,000	19,780,000.00	4.99
5	1280316	12 惠安国投债	300,000	18,651,000.00	4.70

## 7.7 期末按公允价值占基金资产净值比例大小排序的前十名资产支持证券投资明细

本基金本报告期末未持有资产支持证券。

## 7.8 报告期末按公允价值占基金资产净值比例大小排序的前五名贵金属投资明细

本基金本报告期末未持有贵金属。

## 7.9 期末按公允价值占基金资产净值比例大小排序的前五名权证投资明细

本基金本报告期末未持有权证。

## 7.10 报告期末本基金投资的股指期货交易情况说明

本基金本报告期末未持有股指期货。

## 7.11 报告期末本基金投资的国债期货交易情况说明

本基金本报告期末未持有国债期货。

## 7.12 投资组合报告附注

### 7.12.1

本报告期内本基金投资的前十名证券的发行主体未发现存在被监管部门立案调查，或在报告编制日前一年内受到公开谴责、处罚的情况。

### 7.12.2

本基金投资的前十名股票中，没有投资于超出基金合同规定备选股票库之外的股票。-

### 7.12.3 期末其他各项资产构成

单位：人民币元

序号	名称	金额
1	存出保证金	29,055.03
2	应收证券清算款	287,760.62
3	应收股利	-
4	应收利息	4,381,725.80
5	应收申购款	316.65
6	其他应收款	-
7	待摊费用	-
8	其他	-
9	合计	4,698,858.10

### 7.12.4 期末持有的处于转股期的可转换债券明细

金额单位：人民币元

序号	债券代码	债券名称	公允价值	占基金资产净值比例 (%)
1	113009	广汽转债	5,281,091.50	1.33
2	128010	顺昌转债	3,047,071.50	0.77

3	110033	国贸转债	2,689,318.20	0.68
4	110032	三一转债	2,585,088.00	0.65
5	110034	九州转债	1,536,317.00	0.39
6	113010	江南转债	698,302.20	0.18
7	123001	蓝标转债	683,361.20	0.17
8	127003	海印转债	466,573.50	0.12

### 7.12.5 期末前十名股票中存在流通受限情况的说明

本基金本报告期末前十名股票中不存在流通受限的情况。

## § 8 基金份额持有人信息

### 8.1 期末基金份额持有人户数及持有人结构

份额单位：份

份额级别	持有人户数(户)	户均持有的基金份额	持有人结构			
			机构投资者		个人投资者	
			持有份额	占总份额比例	持有份额	占总份额比例
东方惠新灵活配置混合 A	231	1,546,728.07	355,435,168.45	99.48%	1,859,016.37	0.52%
东方惠新灵活配置混合 C	1	96,311.27	-	-	96,311.27	100.00%
合计	232	1,540,476.28	355,435,168.45	99.45%	1,955,327.64	0.55%

### 8.3 期末基金管理人的从业人员持有本基金的情况

项目	份额级别	持有份额总数(份)	占基金总份额比例
基金管理人所有从业人员	东方惠新	0.92	0.0000002600%



持有本基金	灵活配置混合 A		
	东方惠新灵活配置混合 C	0.00	0.0000000000%
	合计	0.92	0.0000002600%

#### 8.4 期末基金管理人的从业人员持有本开放式基金份额总量区间的情况

项目	份额级别	持有基金份额总量的数量区间（万份）
本公司高级管理人员、基金投资和研究部门负责人持有本开放式基金	东方惠新灵活配置混合 A	0
	东方惠新灵活配置混合 C	0
	合计	0
本基金基金经理持有本开放式基金	东方惠新灵活配置混合 A	0
	东方惠新灵活配置混合 C	0
	合计	0

### § 9 开放式基金份额变动

单位：份

项目	东方惠新灵活配置混合 A	东方惠新灵活配置混合 C
基金合同生效日（2015 年 4 月 21 日）基金份额总额	5,265,973,358.78	-
本报告期期初基金份额总额	507,442,326.18	96,311.27
本报告期基金总申购份额	46,678.59	-
减：本报告期基金总赎回份额	150,194,819.95	-
本报告期基金拆分变动份额（份额减少以“-”填列）	-	-
本报告期期末基金份额总额	357,294,184.82	96,311.27

注：基金总申购份额包含基金转换入份额，基金总赎回份额包含基金转换出份额。

## § 10 重大事件揭示

### 10.1 基金份额持有人大会决议

本报告期内本基金未召开基金份额持有人大会。

### 10.2 基金管理人、基金托管人的专门基金托管部门的重大人事变动

本报告期内，本基金管理人、基金托管人的专门基金托管部门未发生重大人事变动。

### 10.3 涉及基金管理人、基金财产、基金托管业务的诉讼

本报告期内，无涉及本基金管理人、基金财产、基金托管业务的诉讼。

### 10.4 基金投资策略的改变

本报告期内基金投资策略未发生改变。

### 10.5 为基金进行审计的会计师事务所情况

本报告期内本基金审计机构未发生变更。

### 10.6 管理人、托管人及其高级管理人员受稽查或处罚等情况

本报告期内本基金管理人、托管人及其高级管理人员未受到监管部门稽查或处罚。

### 10.7 基金租用证券公司交易单元的有关情况

#### 10.7.1 基金租用证券公司交易单元进行股票投资及佣金支付情况

金额单位：人民币元

券商名称	交易单元数量	股票交易		应支付该券商的佣金		备注
		成交金额	占当期股票成交总额的比例	佣金	占当期佣金总量的比例	

招商证券股份 有限公司	1	230,328,311.50	62.87%	214,505.11	62.87%	-
中国银河证券 股份有限公司	1	81,891,712.44	22.35%	76,266.16	22.35%	-
中国中投证券 有限责任公司	1	47,360,736.09	12.93%	44,107.16	12.93%	-
国泰君安证券 股份有限公司	2	6,753,983.00	1.84%	6,290.03	1.84%	-
申万宏源证券 有限公司	1	-	-	-	-	-
国金证券股份 有限公司	1	-	-	-	-	-
东方证券股份 有限公司	1	-	-	-	-	-
国信证券股份 有限公司	1	-	-	-	-	-
安信证券股份 有限公司	1	-	-	-	-	-
华创证券有限 责任公司	1	-	-	-	-	-
东北证券股份 有限公司	2	-	-	-	-	-
华泰证券股份 有限公司	1	-	-	-	-	-

注：（1）此处的佣金指本基金通过券商的交易单元进行股票、权证等交易而合计支付该券商的佣金合计，不单指股票交易佣金。

（2）交易单元的选择标准和程序

券商选择标准：①资金雄厚，信誉良好，注册资本不少于 3 亿元人民币；②财务状况良好，各项财务指标显示公司经营状况稳定；③经营行为规范，最近两年未因重大违规行为而受到中国证监会和中国人民银行处罚；④内部管理规范、严格，具备健全的内控制度，并能满足基金运作高度保密的要求；⑤具备基金运作所需的高效、安全的通讯条件，交易设施符合代理基金进行证券交易的需要，并能为基金提供全面的信息服务；⑥研究实力较强，有固定的研究机构和专门研究人员，能及时为基金提供高质量的咨询服务，包括宏观经济报告、行业报告、市场走向分析、个股分析报告及其他专门报告，并能根据基金投资的特定要求，提供专门研究报告；⑦收取的佣金率。

券商选择程序：①对符合选择标准的券商的服务进行评价；②拟定租用对象：由投研部门根据以上评价结果拟定备选的券商；③签约：拟定备选的券商后，按公司签约程序与备选券商签约。签约时，要明确签定协议双方的公司名称、委托代理期限、佣金率、双方的权利义务等。

（3）本报告期内，本基金新增租用 1 个交易单元。

### 10.7.2 基金租用证券公司交易单元进行其他证券投资的情况

金额单位：人民币元

券商名称	债券交易		债券回购交易		权证交易	
	成交金额	占当期债券成交总额的比例	成交金额	占当期债券回购成交总额的比例	成交金额	占当期权证成交总额的比例
招商证券股份有限公司	-	-	-	-	-	-
中国银河证券股份有限公司	2,295,804.80	100.00%	96,500,000.00	100.00%	-	-
中国中投证券有限责任公司	-	-	-	-	-	-
国泰君安证券股份有限公司	-	-	-	-	-	-
申万宏源证券有限公司	-	-	-	-	-	-
国金证券股份有限公司	-	-	-	-	-	-
东方证券股份有限公司	-	-	-	-	-	-
国信证券股份有限公司	-	-	-	-	-	-
安信证券股份有限公司	-	-	-	-	-	-
华创证券有限责任公司	-	-	-	-	-	-
东北证券股份有限公司	-	-	-	-	-	-
华泰证券股份有限公司	-	-	-	-	-	-

## § 11 影响投资者决策的其他重要信息

### 11.1 报告期内单一投资者持有基金份额比例达到或超过 20%的情况

投资者类别	报告期内持有基金份额变化情况					报告期末持有基金情况	
	序号	持有基金份额比例达到或者超过	期初份额	申购份	赎回份额	持有份额	份额占比

		20%的时间 区间		额			
机构	1	2017-1-1 至 2017-6-30	275, 127, 476. 15	-	100, 000, 000. 00	175, 127, 476. 15	49. 00%
	2	2017-1-1 至 2017-6-30	230, 307, 692. 30	-	50, 000, 000. 00	180, 307, 692. 30	50. 45%
个人	-	-	-	-	-	-	-
-	-	-	-	-	-	-	-
产品特有风险							
<p>基金管理人对本基金拥有完全自主投资决策权。</p> <p>(1) 当持有基金份额比例达到或超过 20%的投资者较大比例赎回且基金的现金头寸不足时，可能会导致本基金的流动性风险及相关冲击成本，可能造成基金净值的波动。</p> <p>(2) 当上述投资者赎回触发基金合同约定的巨额赎回情形时，基金管理人可以根据基金合同约定进行相应处理，可能会影响投资者赎回。</p>							

1

东方基金管理有限责任公司  
2017 年 8 月 24 日