

景顺长城量化新动力股票型证券投资基金

2017年第2号更新招募说明书摘要

重要提示

(一) 景顺长城量化新动力股票型证券投资基金(以下简称“基金”或“本基金”)由基金管理人依照《中华人民共和国证券投资基金法》(以下简称“《基金法》”)、《公开募集证券投资基金运作管理办法》(以下简称“《运作办法》”)、《证券投资基金销售管理办法》(以下简称“《销售办法》”)、《证券投资基金信息披露管理办法》(以下简称“《信息披露办法》”)、《景顺长城量化新动力股票型证券投资基金基金合同》(以下简称“基金合同”)及其他有关规定募集,并经中国证监会2015年7月7日证监许可【2015】1537号文,中国证监会证券基金机构监管部2016年2月3日机构部函【2016】238号函准予募集注册,本基金基金合同于2016年7月13日正式生效。

(二) 基金管理人保证招募说明书的内容真实、准确、完整。本摘要根据基金合同和基金招募说明书编写,并经中国证监会注册,但中国证监会对本基金募集的注册,并不表明其对本基金的价值和收益作出实质性判断或保证,也不表明投资于本基金没有风险。中国证监会不对本基金的投资价值及市场前景等作出实质性判断或者保证。

(三) 投资有风险,投资人认购(或申购)本基金时应认真阅读本招募说明书。

(四) 基金的过往业绩并不预示其未来表现。基金管理人管理的其他基金的业绩并不构成对本基金业绩表现的保证。

(五) 基金合同是约定基金合同当事人之间权利、义务的法律文件。基金投资人自依基金合同取得基金份额,即成为基金份额持有人和基金合同的当事人,其持有基金份额的行为本身即表明其对基金合同的承认和接受,并按照《基金法》、基金合同及其他有关规定享有权利、承担义务。基金投资人欲了解基金份额持有人的权利和义务,应详细查阅基金合同。

(六) 基金管理人依照恪尽职守、诚实信用、谨慎勤勉的原则管理和运用基金财产,但不保证投资本基金一定盈利,也不保证最低收益。

(七) 本基金投资于证券市场,基金净值会因为证券市场波动等因素产生波动,投资者在投资本基金前,请认真阅读本招募说明书和基金合同等信息披露文件,自主判断基金的投资价值,全面认识本基金产品的风险收益特征和产品特性,充分考虑自身的风险承受能力,理性判断市场,对认购(或申购)基金的意愿、时机、数量等投资行为作出独立决策,获得基金投资收益,亦自行承担基金投资中出现的各类风险。投资本基金可能遇到的风险包括:证券市场整体环境引发的系统性风险,个别证券特有的非系统性风险,大量赎回或暴跌导致的流动性风险,基金投资过程中产生的操作风险,因交收违约和投资债券引发的信用风险,基金投资对象与投资策略引致的特定风险,等等。本基金是股票型基金,属于高风险收益的投资品种,其预期风险和预期收益水平高于货币型基金、债券型基金、混合型基金。本基金的投资范围包括中小企业私募债券,该券种具有较高的流动性风险和信用风险。中小企业私募债券的信用风险是指中小企业私募债券发行人可能由于规模小、经营历史短、业绩不稳定、内部治理规范性不够、信息透明度低等因素导致其不能履行还本付息的责任而使预期收益与实际收益发生偏离的可能性,从而使基金投资收益下降。基金可通过多样化投资来分散这种非系统风险,但不能完全规避。流动性风险是指中小企业私募债券由于其转让方式及其投资持有人数的限制,存在变现困难或无法在适当或期望时变现引起损失的可能性。基金管理人提醒投资人基金投资的“买者自负”原则,在投资人作出投资决策后,基金运营状况与基金净值变化引致的投资风险,由投资人自行负责。

(八) 本招募说明书已经本基金托管人复核。本招募说明书所载内容截止日为2017年7月13日,有关财务数据和净值表现截止日为2017年6月30日。本更新招募说明书中财务数据未经审计。

基金管理人: 景顺长城基金管理有限公司

基金托管人: 中国工商银行股份有限公司

一、基金管理人概况

（一）基金管理人概况

名称：景顺长城基金管理有限公司

住所：深圳市福田区中心四路1号嘉里建设广场第1座21层

设立日期：2003年6月12日

法定代表人：杨光裕

注册资本：1.3亿元人民币

批准设立文号：证监基金字[2003]76号

办公地址：深圳市福田区中心四路1号嘉里建设广场第1座21层

电话：0755-82370388

客户服务电话：400 8888 606

传真：0755-22381339

联系人：杨皞阳

股东名称及出资比例：

序号	股东名称	出资比例
1	长城证券股份有限公司	49%
2	景顺资产管理有限公司	49%
3	开滦（集团）有限责任公司	1%
4	大连实德集团有限公司	1%
合计		100%

（二）主要人员情况

1、基金管理人董事会成员

杨光裕先生，董事长，工商管理硕士。曾担任江西财经大学教师，江西省审计厅办公室主任，海南汇通国际信托投资公司总会计师，长城证券股份有限公司副总裁，长城基金管理有限公司董事长，兼任长城嘉信资产管理有限公司董事长。2016年7月加入本公司，任职公司董事长。

罗德城先生，董事，工商管理硕士。曾任大通银行信用分析师、花旗银行投资管理部副总裁、Capital House 亚洲分公司的董事总经理。1992至1996年间

出任香港投资基金公会管理委员会成员，并于 1996 至 1997 年间担任公会主席。1997 至 2000 年间，担任香港联交所委员会成员，并在 1997 至 2001 年间担任香港证监会顾问委员会成员。现任景顺集团亚太区首席执行官。

黄海洲先生，董事，工商管理硕士。1992 年 9 月起，历任招商银行股份有限公司深圳蛇口支行会计、工程管理部员工、人力资源部干部，新江南投资公司副总经理。2005 年 5 月起担任长城证券副总经理，现任长城证券副总经理、党委委员。

许义明先生，董事，总经理，金融工程学硕士。曾先后就职于前美国大通银行香港、台湾及伦敦分行财资部，汇丰银行中国区财资部；也曾担任台湾景顺证券投资信托股份有限公司董事兼总经理、香港景顺资产管理有限公司大中华区业务拓展总监等职务。2009 年 3 月加入本公司，任职公司董事兼总经理。

伍同明先生，独立董事，文学学士（1972 年毕业）。香港会计师公会会员（HKICPA）、英国特许公认会计师（ACCA）、香港执业会计师（CPA）、加拿大公认管理会计师（CMA）。拥有超过二十年以上的会计、审核、管治税务的专业经验及知识，1972-1977 受训于国际知名会计师楼“毕马威会计师行”[KPMG]。现为“伍同明会计师行”所有者。

靳庆军先生，独立董事，法学硕士。曾担任中信律师事务所涉外专职律师，在香港马士打律师行、英国律师行 Clyde & Co. 从事律师工作，1993 年发起设立信达律师事务所，担任执行合伙人。现任金杜律师事务所合伙人。

李晓西先生，独立董事。曾任国务院研究室宏观经济研究司司长。现任北京师范大学学术委员会副主任，教授、博士生导师；中国社会科学院研究生院教授、博士生导师；教育部社会科学委员会经济学部召集人。

2、基金管理人监事会成员

李翔先生，监事，高级管理人员工商管理硕士。曾任长城证券股份有限公司人事部副总经理、人事监察部总经理、营业部总经理、公司营销总监、营销管理部总经理。现任长城证券股份有限公司副总裁、党委委员。

郭慧娜女士，监事，管理学硕士。曾任伦敦安永会计师事务所核数师，历任景顺投资管理有限公司项目主管、业务发展部副经理、企业发展部经理、亚太区监察总监。现任景顺投资管理有限公司亚太区首席行政官。

邵媛媛女士，监事，管理学硕士。曾任职于深圳市天健（信德）会计师事务所、福建兴业银行深圳分行计财部。现任景顺长城基金管理有限公司基金事务部总监。

杨波先生，监事，工商管理硕士。曾任职于长城证券经纪业务管理部。现任景顺长城基金管理有限公司交易管理部总监。

3、高级管理人员

杨光裕先生，董事长，简历同上。

许义明先生，总经理，简历同上。

周伟达先生，副总经理，工商管理硕士。曾担任联博香港有限公司分析员、中国研究总监兼上海代表处首席代表、亚洲(除日本外)增长型股票投资负责人、高级副总裁，友邦保险有限公司上海分公司资产管理中心副总裁。2014年4月加入本公司，任职公司副总经理。

毛从容女士，副总经理，经济学硕士。曾先后任职于交通银行深圳市分行国际业务部，长城证券金融研究所高级分析师、债券小组组长。2003年3月加入本公司，现任公司副总经理。

康乐先生，副总经理，经济学硕士。曾先后担任中国人寿资产管理有限公司研究部研究员、组合管理部投资经理、国际业务部投资经理，景顺投资管理有限公司市场销售部经理、北京代表处首席代表，中国国际金融有限公司销售交易部副总经理。2011年7月加入本公司，现任公司副总经理。

刘奇伟先生，副总经理，工商管理硕士。曾担任上海国际信托投资公司实业部高级项目经理，长盛基金监察稽核部副总经理、上海分公司总经理。2005年1月加入本公司，现任公司副总经理。

吴建军先生，副总经理，经济学硕士。曾任海南汇通国际信托投资公司证券部副经理，长城证券股份有限公司机构管理部总经理、公司总裁助理。2003年3月加入本公司，现任公司副总经理。

刘焕喜先生，副总经理，投资与金融系博士。历任武汉大学教师工作处副科长、武汉大学成人教育学院讲师，《证券时报》社编辑记者，长城证券研发中心研究员、总裁办副主任、行政部副总经理。2003年3月加入本公司，现任公司副总经理。

杨皞阳先生，督察长，法学硕士。历任黑龙江省大庆市红岗区人民法院助理审判员，南方基金管理有限公司监察稽核部监察稽核经理、监察稽核高级经理、总监助理。2008年10月加入本公司，现任公司督察长。

4、本基金现任基金经理简历

本公司采用团队投资方式，即通过整个投资部门全体人员的共同努力，争取良好投资业绩。本基金现任基金经理如下：

黎海威先生，经济学硕士，CFA。曾担任美国穆迪 KMV 公司研究员，美国贝莱德集团（原巴克莱国际投资管理有限公司）基金经理、主动股票部副总裁，香港海通国际资产管理有限公司（海通国际投资管理有限公司）量化总监。2012年8月加入本公司，担任量化及ETF投资部投资总监；自2013年10月起担任基金经理。具有14年海内外证券、基金行业从业经验。

5、本基金现任基金经理曾管理的基金名称及管理时间

无。

6、本基金现任基金经理兼任其他基金基金经理的情况

本基金现任基金经理黎海威先生兼任景顺长城沪深300指数增强型证券投资基金、景顺长城量化精选股票型证券投资基金、景顺长城大中华混合型证券投资基金和景顺长城沪港深领先科技股票型证券投资基金基金经理。

7、本基金历任基金经理姓名及管理时间

无。

8、投资决策委员会委员名单

本公司的投资决策委员会由公司总经理、分管投资的副总经理、各投资总监、研究总监、基金经理代表等组成。

公司的投资决策委员会成员姓名及职务如下：

许义明先生，总经理；

周伟达先生，副总经理；

毛从容女士，副总经理；

余广先生，股票投资部投资总监；

陈文鹏先生，固定收益部投资总监；

黎海威先生，量化及ETF投资部投资总监；

刘彦春先生，研究部总监；

杨鹏先生，股票投资部投资副总监兼基金经理。

9、上述人员之间不存在近亲属关系。

二、基金托管人

（一）基金托管人基本情况

名称：中国工商银行股份有限公司

注册地址：北京市西城区复兴门内大街 55 号

成立时间：1984 年 1 月 1 日

法定代表人：易会满

注册资本：人民币 35,640,625.71 万元

联系电话：010-66105799

联系人：郭明

（二）主要人员情况

截至 2017 年 3 月末，中国工商银行资产托管部共有员工 205 人，平均年龄 30 岁，95%以上员工拥有大学本科以上学历，高管人员均拥有研究生以上学历或高级技术职称。

（三）基金托管业务经营情况

作为中国大陆托管服务的先行者，中国工商银行自 1998 年在国内首家提供托管服务以来，秉承“诚实信用、勤勉尽责”的宗旨，依靠严密科学的风险管理和内部控制体系、规范的管理模式、先进的营运系统和专业的服务团队，严格履行资产托管人职责，为境内外广大投资者、金融资产管理机构和企业客户提供安全、高效、专业的托管服务，展现优异的市场形象和影响力。建立了国内托管银行中最丰富、最成熟的产品线。拥有包括证券投资基金、信托资产、保险资产、社会保障基金、基本养老保险、企业年金基金、QFII 资产、QDII 资产、股权投资基金、证券公司集合资产管理计划、证券公司定向资产管理计划、商业银行信贷资产证券化、基金公司特定客户资产管理、QDII 专户资产、ESCROW 等门类齐全的托管产品体系，同时在国内率先开展绩效评估、风险管理等增值服务，可以为各类客户提供个性化的托管服务。截至 2017 年 3 月，中国工商银行共托管证券投资基金 709 只。自 2003 年以来，本行连续十四年获得香港《亚洲货币》、英国《全球托管人》、香港《财资》、美国《环球金融》、内地《证券时报》、《上

海证券报》等境内外权威财经媒体评选的 53 项最佳托管银行大奖；是获得奖项最多的国内托管银行，优良的服务品质获得国内外金融领域的持续认可和广泛好评。

（四）基金托管人的内部控制制度

中国工商银行资产托管部自成立以来，各项业务飞速发展，始终保持在资产托管行业的优势地位。这些成绩的取得，是与资产托管部“一手抓业务拓展，一手抓内控建设”的做法是分不开的。资产托管部非常重视改进和加强内部风险管理工作，在积极拓展各项托管业务的同时，把加强风险防范和控制的力度，精心培育内控文化，完善风险控制机制，强化业务项目全过程风险管理作为重要工作来做。继 2005、2007、2009、2010、2011、2012、2013、2014 年八次顺利通过评估组织内部控制和安全措施是否充分的最权威的 SAS70（审计标准第 70 号）审阅后，2015 年、2016 年中国工商银行资产托管部均通过 ISAE3402（原 SAS70）审阅，迄今已第十次获得无保留意见的控制及有效性报告，表明独立第三方对我行托管服务在风险管理、内部控制方面的健全性和有效性的全面认可。也证明中国工商银行托管服务的风险控制能力已经与国际大型托管银行接轨，达到国际先进水平。目前，ISAE3402 审阅已经成为年度化、常规化的内控工作手段。

1、内部风险控制目标

保证业务运作严格遵守国家有关法律法规和行业监管规则，强化和建立守法经营、规范运作的经营思想和经营风格，形成一个运作规范化、管理科学化、监控制度化的内控体系；防范和化解经营风险，保证托管资产的安全完整；维护持有人的权益；保障资产托管业务安全、有效、稳健运行。

2、内部风险控制组织结构

中国工商银行资产托管业务内部风险控制组织结构由中国工商银行稽核监察部门（内控合规部、内部审计局）、资产托管部内设风险控制处及资产托管部各业务处室共同组成。总行稽核监察部门负责制定全行风险管理政策，对各业务部门风险控制工作进行指导、监督。资产托管部内部设置专门负责稽核监察工作的内部风险控制处，配备专职稽核监察人员，在总经理的直接领导下，依照有关法律规章，对业务的运行独立行使稽核监察职权。各业务处室在各自职责范围内实施具体的风险控制措施。

3、内部风险控制原则

(1) 合法性原则。内控制度应当符合国家法律法规及监管机构的监管要求，并贯穿于托管业务经营管理活动的始终。

(2) 完整性原则。托管业务的各项经营管理活动都必须有相应的规范程序和监督制约；监督制约应渗透到托管业务的全过程和各个操作环节，覆盖所有的部门、岗位和人员。

(3) 及时性原则。托管业务经营活动必须在发生时能准确及时地记录；按照“内控优先”的原则，新设机构或新增业务品种时，必须做到已建立相关的规章制度。

(4) 审慎性原则。各项业务经营活动必须防范风险，审慎经营，保证基金资产和其他委托资产的安全与完整。

(5) 有效性原则。内控制度应根据国家政策、法律及经营管理的需要适时修改完善，并保证得到全面落实执行，不得有任何空间、时限及人员的例外。

(6) 独立性原则。设立专门履行托管人职责的管理部门；直接操作人员和控制人员必须相对独立，适当分离；内控制度的检查、评价部门必须独立于内控制度的制定和执行部门。

4、内部风险控制措施实施

(1) 严格的隔离制度。资产托管业务与传统业务实行严格分离，建立了明确的岗位职责、科学的业务流程、详细的操作手册、严格的人员行为规范等一系列规章制度，并采取了良好的防火墙隔离制度，能够确保资产独立、环境独立、人员独立、业务制度和管理独立、网络独立。

(2) 高层检查。主管行领导与部门高级管理层作为工行托管业务政策和策略的制定者和管理者，要求下级部门及时报告经营管理情况和特别情况，以检查资产托管部在实现内部控制目标方面的进展，并根据检查情况提出内部控制措施，督促职能管理部门改进。

(3) 人事控制。资产托管部严格落实岗位责任制，建立“自控防线”、“互控防线”、“监控防线”三道控制防线，健全绩效考核和激励机制，树立“以人为本”的内控文化，增强员工的责任心和荣誉感，培育团队精神和核心竞争力。并通过进行定期、定向的业务与职业道德培训、签订承诺书，使员工树立风险防范

与控制理念。

(4) 经营控制。资产托管部通过制定计划、编制预算等方法开展各种业务营销活动、处理各项事务，从而有效地控制和配置组织资源，达到资源利用和效益最大化目的。

(5) 内部风险管理。资产托管部通过稽核监察、风险评估等方式加强内部风险管理，定期或不定期地对业务运作状况进行检查、监控，指导业务部门进行风险识别、评估，制定并实施风险控制措施，排查风险隐患。

(6) 数据安全控制。我们通过业务操作区相对独立、数据和传真加密、数据传输线路的冗余备份、监控设施的运用和保障等措施来保障数据安全。

(7) 应急准备与响应。资产托管业务建立专门的灾难恢复中心，制定了基于数据、应用、操作、环境四个层面的完备的灾难恢复方案，并组织员工定期演练。为使演练更加接近实战，资产托管部不断提高演练标准，从最初的按照预订时间演练发展到现在的“随机演练”。从演练结果看，资产托管部完全有能力在发生灾难的情况下两个小时内恢复业务。

5、资产托管部内部风险控制情况

(1) 资产托管部内部设置专职稽核监察部门，配备专职稽核监察人员，在总经理的直接领导下，依照有关法律规章，全面贯彻落实全程监控思想，确保资产托管业务健康、稳定地发展。

(2) 完善组织结构，实施全员风险管理。完善的风险管理体系需要从上至下每个员工的共同参与，只有这样，风险控制制度和措施才会全面、有效。资产托管部实施全员风险管理，将风险控制责任落实到具体业务部门和业务岗位，每位员工对自己岗位职责范围内的风险负责，通过建立纵向双人制、横向多部门制的内部组织结构，形成不同部门、不同岗位相互制衡的组织结构。

(3) 建立健全规章制度。资产托管部十分重视内控制度的建设，一贯坚持把风险防范和控制的理念和方法融入岗位职责、制度建设和工作流程中。经过多年努力，资产托管部已经建立了一整套内部风险控制制度，包括：岗位职责、业务操作流程、稽核监察制度、信息披露制度等，覆盖所有部门和岗位，渗透各项业务过程，形成各个业务环节之间的相互制约机制。

(4) 内部风险控制始终是托管部工作重点之一，保持与业务发展同等地位。

资产托管业务是商业银行新兴的中间业务，资产托管部从成立之日起就特别强调规范运作，一直将建立一个系统、高效的风险防范和控制体系作为工作重点。随着市场环境的变化和托管业务的快速发展，新问题、新情况不断出现，资产托管部始终将风险管理放在与业务发展同等重要的位置，视风险防范和控制为托管业务生存和发展的生命线。

（五）基金托管人对基金管理人运作基金进行监督的方法和程序

根据《基金法》、《运作办法》、《基金合同》和有关基金法律法规的规定，对基金的投融资、基金的禁止投资行为、基金的投资范围、投资对象、基金资产的核算、基金资产净值的计算、基金管理人报酬的计提和支付、基金托管人报酬的计提和支付、基金申购资金的到账和赎回资金的划付、基金收益分配等行为的合法性、合规性进行监督和核查。

基金托管人发现基金管理人的违反《基金法》、《运作办法》、《基金合同》和有关基金法律法规规定的行为，基金托管人有权要求基金管理人在规定的期限内进行整改，并且有权向中国证监会报告。基金托管人如果对基金实际投资是否符合有关法律法规的规定及基金合同的相关约定存在疑义，应及时向基金管理人提出，基金管理人应及时做出解释、澄清或纠正。

（六）基金托管人的权利与义务

1、根据《基金法》、《运作办法》及其他有关规定，基金托管人的权利包括但不限于：

（1）自《基金合同》生效之日起，依法律法规和《基金合同》的规定安全保管基金财产；

（2）依《基金合同》约定获得基金托管费以及法律法规规定或监管部门批准的其他费用；

（3）监督基金管理人对本基金的投资运作，如发现基金管理人违反《基金合同》及国家法律法规行为，对基金财产、其他当事人的利益造成重大损失的情形，应呈报中国证监会，并采取必要措施保护基金投资者的利益；

（4）根据相关市场规则，为基金开设资金账户、证券账户及期货账户等投资所需账户，为基金办理证券、期货交易资金清算；

（5）提议召开或召集基金份额持有人大会；

（6）在基金管理人更换时，提名新的基金管理人；

(7) 法律法规及中国证监会规定的和《基金合同》约定的其他权利。

2、根据《基金法》、《运作办法》及其他有关规定，基金托管人的义务包括但不限于：

(1) 以诚实信用、勤勉尽责的原则持有并安全保管基金财产；

(2) 设立专门的基金托管部门，具有符合要求的营业场所，配备足够的、合格的熟悉基金托管业务的专职人员，负责基金财产托管事宜；

(3) 建立健全内部风险控制、监察与稽核、财务管理及人事管理等制度，确保基金财产的安全，保证其托管的基金财产与基金托管人自有财产以及不同的基金财产相互独立；对所托管的不同的基金分别设置账户，独立核算，分账管理，保证不同基金之间在账户设置、资金划拨、账册记录等方面相互独立；

(4) 除依据《基金法》、《基金合同》及其他有关规定外，不得利用基金财产为自己及任何第三人谋取利益，不得委托第三人托管基金财产；

(5) 保管由基金管理人代表基金签订的与基金有关的重大合同及有关凭证；

(6) 按规定开设基金财产的资金账户、证券账户及期货账户等投资所需账户，按照《基金合同》的约定，根据基金管理人的投资指令，及时办理清算、交割事宜；

(7) 保守基金商业秘密，除《基金法》、《基金合同》及其他有关规定另有规定外，在基金信息公开披露前予以保密，不得向他人泄露；

(8) 复核、审查基金管理人计算的基金资产净值、基金份额申购、赎回价格；

(9) 办理与基金托管业务活动有关的信息披露事项；

(10) 对基金财务会计报告、季度、半年度和年度基金报告出具意见，说明基金管理人在各重要方面的运作是否严格按照《基金合同》的规定进行；如果基金管理人未执行《基金合同》规定的行为，还应当说明基金托管人是否采取了适当的措施；

(11) 保存基金托管业务活动的记录、账册、报表和其他相关资料 15 年以上；

(12) 建立并保存基金份额持有人名册；

(13) 按规定制作相关账册并与基金管理人核对；

(14) 依据基金管理人的指令或有关规定向基金份额持有人支付基金收益和

赎回款项；

(15) 依据《基金法》、《基金合同》及其他有关规定，召集基金份额持有人大会或配合基金管理人、基金份额持有人依法召集基金份额持有人大会；

(16) 按照法律法规和《基金合同》的规定监督基金管理人的投资运作；

(17) 参加基金财产清算小组，参与基金财产的保管、清理、估价、变现和分配；

(18) 面临解散、依法被撤销或者被依法宣告破产时，及时报告中国证监会和银行监管机构，并通知基金管理人；

(19) 因违反《基金合同》导致基金财产损失时，应承担赔偿责任，其赔偿责任不因其退任而免除；

(20) 按规定监督基金管理人按法律法规和《基金合同》规定履行自己的义务，基金管理人因违反《基金合同》造成基金财产损失时，应为基金份额持有人利益向基金管理人追偿；

(21) 执行生效的基金份额持有人大会的决定；

(22) 法律法规及中国证监会规定的和《基金合同》约定的其他义务。

三、相关服务机构

（一）基金份额发售机构

1、直销机构

深圳直销中心

名称：景顺长城基金管理有限公司

注册地址：深圳市福田区中心四路1号嘉里建设广场第1座21层

法定代表人：杨光裕

电话：0755-82370388-1663

传真：0755-22381325

联系人：周婷

客户服务电话：0755-82370688、4008888606

网址：www.igwfm.com

注：直销机构包括本公司深圳直销中心及直销网上交易系统/电子交易直销前置式自助前台（具体以本公司官网列示为准）

2、其他销售机构

（1）中国工商银行股份有限公司

注册（办公）地址：北京市西城区复兴门内大街55号

法定代表人：易会满

客户服务电话：95588（全国）

网址：www.icbc.com.cn

（2）中国银行股份有限公司

注册（办公）地址：北京市西城区复兴门内大街1号

法定代表人：田国立

联系人：宋亚平

客户服务电话：95566（全国）

网址：www.boc.cn

（3）交通银行股份有限公司

住所（办公）地址：上海市浦东新区银城中路188号

法定代表人：牛锡明

联系人：曹榕

电话：021-58781234

传真：021-58408483

客户服务电话：95559

网址：www.bankcomm.com

（4）招商银行股份有限公司

注册（办公）地址：深圳市福田区深南大道 7088 号

法定代表人：李建红

联系人：邓炯鹏

客户服务电话：95555

网址：www.cmbchina.com

（5）广发银行股份有限公司

注册（办公）地址：广州市越秀区东风东路 713 号

法定代表人：董建岳

客户服务电话：400 830 8003

网址：www.cgbchina.com.cn

（6）上海浦东发展银行股份有限公司

注册地址：上海市浦东新区浦东南路 500 号

办公地址：上海市中山东一路 12 号

法定代表人：吉晓辉

联系人：高天、于慧

电话：(021) 61618888

传真：(021) 63604199

客户服务热线：95528

公司网站：www.spdb.com.cn

（7）兴业银行股份有限公司

注册地址：福州市湖东路 154 号中山大厦

法定代表人：高建平

联系人：陈丹

电话：(0591)87844211

客户服务电话：95561

网址：www.cib.com.cn

(8) 中国民生银行股份有限公司

注册（办公）地址：北京市西城区复兴门内大街 2 号

法定代表人：洪崎

联系人：穆婷

联系电话：010-58560666

传真：010-57092611

客户服务热线：95568

网址：www.cmbc.com.cn

(9) 平安银行股份有限公司

注册（办公）地址：深圳市深南东路 5047 号深圳发展银行大厦

法定代表人：孙建一

联系人：张莉

电话：021-38637673

传真：021-50979507

客户服务电话：95511-3

网址：www.bank.pingan.com

(10) 渤海银行股份有限公司

注册地址：天津市河西区马场道 201-205 号

办公地址：天津市河东区海河东路 218 号渤海银行大厦

法定代表人：李伏安

联系人：王宏

联系电话：022-58316666

传真：022-58316259

客户服务热线：95541

网址：www.cbhb.com.cn

(11) 嘉兴银行股份有限公司

注册（办公）地址：嘉兴市建国南路 409 号

法定代表人：许洪明

联系人：陈兢

电话：0573-82082676

传真：0573-82062161

客户服务电话：057396528

银行网址：www.bojx.com

（12）包商银行股份有限公司

注册（办公）地址：内蒙古包头市钢铁大街6号

办公地址：内蒙古包头市钢铁大街6号

法定代表人：李镇西

联系人：张建鑫

电话：010-64816038

传真：010-84596546

客服电话：95352

网站：www.bsb.com.cn

（13）苏州银行股份有限公司

注册（办公）地址：苏州工业园区钟园路728号

法定代表人：王兰凤

联系人：葛晓亮

传真：0512-69868370

客户服务电话：0512-96067

网址：www.suzhoubank.com

（14）上海农村商业银行股份有限公司

注册（办公）地址：上海市浦东新区银城中路8号15-20楼、22-27楼

法定代表人：冀光恒

客户服务电话：021-962999、4006962999

网址：www.srcb.com

（15）广州农村商业银行股份有限公司

注册（办公）地址：广州市天河区珠江新城华夏路1号信合大厦

法定代表人：王继康

联系人：卢媛薇

电话：020-28852729

传真：020-28852675

客户服务电话：95313

网址：www.grcbank.com

（16）江苏江南农村商业银行股份有限公司

注册（办公）地址：常州和平中路 413 号

法定代表人：陆向阳

联系人：蒋姣

电话：0519-80585939

传真：0519-89995017

客户服务电话：96005

网址：www.jnbank.com.cn

（17）长城证券股份有限公司

注册（办公）地址：深圳市福田区深南大道 6008 号特区报业大厦 14、16、17 层

法定代表人：黄耀华

联系人：李春芳

电话：0755-83516089

传真：0755-83515567

客户服务热线：0755-33680000、400 6666 888

网址：www.cgws.com

（18）中国银河证券股份有限公司

注册（办公）地址：北京市西城区金融大街 35 号国际企业大厦 C 座

法定代表人：陈有安

联系人：邓颜

电话：010-66568292

传真：010-66568990

客户服务电话：4008-888-8888

网址：www.chinastock.com.cn

(19) 国泰君安证券股份有限公司

注册地址：中国（上海）自由贸易试验区商城路 618 号

办公地址：上海市浦东新区银城中路 168 号上海银行大厦 29 楼

法定代表人：杨德红

联系人：芮敏祺

电话：021-38676666

传真：021- 38670161

客户服务电话：95521

网址：www.gtja.com

(20) 中信建投证券股份有限公司

注册（办公）地址：北京市朝阳区安立路 66 号 4 号楼

法定代表人：王常青

联系人：魏明

电话：（010）85130588

传真：（010）65182261

客户服务电话：4008888108

网址：www.csc108.com

(21) 申万宏源证券有限公司

注册（办公）地址：上海市徐汇区长乐路 989 号 45 层

法定代表人：李梅

联系人：曹晔

电话：021-33389888

传真：021-33388224

客户服务电话：95523 或 4008895523

网址：www.swhysc.com

(22) 申万宏源西部证券有限公司

注册（办公）地址：新疆乌鲁木齐市高新区（新市区）北京南路 358 号大成国际大厦 20 楼 2005 室

法定代表人：李季

联系人：王君

电话：0991-7885083

传真：0991-2310927

客户服务电话：400-800-0562

网址：www.hysec.com

（23）招商证券股份有限公司

注册（办公）地址：深圳市益田路江苏大厦 38-45 层

法定代表人：宫少林

联系人：黄婵君

电话：0755-82943666

传真：0755-83734343

客户服务电话：400-8888-111，95565

网址：www.newone.com.cn

（24）国都证券股份有限公司

注册（办公）地址：北京市东城区东直门南大街 3 号国华投资大厦 9 号 10 层

法定代表人：常喆

联系人：黄静

电话：010-84183333

传真：010-84183311-3389

客服电话：400-818-8118

网址：www.guodu.com

（25）兴业证券股份有限公司

注册（办公）地址：福州市湖东路 268 号

法定代表人：兰荣

联系人：柯延超

联系电话：0591-38507950

传真：0591-38507538

客户服务电话：95562

网址：www.xyzq.com.cn

（26）光大证券股份有限公司

注册（办公）地址：上海市静安区新闻路 1508 号

法定代表人：薛峰

联系人：刘晨、李芳芳

电话：021-22169999

传真：021-22169134

客户服务电话：95525、4008888788、10108998

网址：www.ebscn.com

（27）安信证券股份有限公司

注册（办公）地址：深圳市福田区金田路 4018 号安联大厦 35 层、28 层 A02
单元

法定代表人：牛冠兴

联系人：郑向溢

电话：0755-82558038

传真：0755-82558355

客户服务电话：4008001001

网址：www.essence.com.cn

（28）国元证券有限责任公司

注册（办公）地址：安徽省合肥市寿春路 179 号

法定代表人：蔡咏

联系人：李飞

电话：0551-62246298

传真：0551-62272108

客服电话：全国统一热线 95578，4008888777，安徽省内热线 96888

网址：www.gyzq.com.cn

（29）平安证券有限责任公司

注册（办公）地址：深圳市福田区中心区金田路 4036 号荣超大厦 16-20 层

法人代表：谢永林

联系人：周一涵

电话：021-38637436

传真：021-33830395

客户服务电话：95511-8

网址：stock.pingan.com

(30) 国信证券股份有限公司

注册（办公）地址：深圳市罗湖区红岭中路 1012 号国信证券大厦十六层至二十六层

法定代表人：何如

联系人：周杨

电话：0755-82130833

传真：0755-82133952

客户服务电话：95536

网址：www.guosen.com.cn

(31) 中国国际金融股份有限公司

注册（办公）地址：北京市建国门外大街 1 号国贸大厦 2 座 28 层

法定代表人：丁学东

联系人：杨涵宇

电话：010-65051166

客户服务电话：400 910 1166

网址：www.cicc.com.cn

(32) 天相投资顾问有限公司

注册地址：北京市西城区金融街 19 号富凯大厦 B 座 701

办公地址：北京市西城区新街口外大街 28 号 C 座 5 层

法定代表人：林义相

联系人：尹伶

电话：010-66045529

传真：010-66045518

客服热线：010-66045678

网址：www.txsec.com

(33) 西部证券股份有限公司

注册（办公）地址：西安市东大街 232 号陕西信托大厦 16-17 层

法定代表人：刘建武

联系人：梁承华

电话：029-87406168

传真：029-87406710

客服热线：95582

网址：www.westsecu.com.cn

（34）华宝证券有限责任公司

注册（办公）地址：上海市浦东新区世纪大道 100 号上海环球金融中心 57 层

法定代表人：陈林

联系人：刘闻川

电话：021-68778808

传真：021-68778108

客户服务电话：4008209898

网址：www.cnhbstock.com

（35）华福证券有限责任公司

注册（办公）地址：福州市五四路 157 号新天地大厦 7、8 层

法定代表人：黄金琳

联系人：张腾

电话：0591-87383623

传真：0591-87383610

客户服务电话：96326（福建省外请加拨 0591）

网址：www.hfzq.com.cn

（36）信达证券股份有限公司

注册（办公）地址：北京市西城区闹市口大街 9 号院 1 号楼

法定代表人：张志刚

联系人：唐静

电话：010-63081000

传真：010-63080978

客服热线：95321

网址：www.cindasc.com

(37) 华龙证券股份有限公司

注册（办公）地址：兰州市城关区东岗西路 638 号兰州财富中心

法定代表人：李晓安

联系人：李昕田

电话：0931-4890208

客户服务电话：0931-96668，4006898888

网址：www.hlzqgs.com

(38) 国金证券股份有限公司

注册（办公）地址：成都市东城根上街 95 号

法定代表人：冉云

联系人：刘婧漪

电话：028-86690057

传真：028-86690126

客户服务电话：4006600109

网址：www.gjqz.com.cn

(39) 中航证券有限公司

注册（办公）地址：南昌市红谷滩新区红谷中大道 1619 号国际金融大厦 A 座 41 楼

法定代表人：杜航

联系人：戴蕾

联系电话：0791-86768681

客户服务电话：400-8866-567

公司网址：www.avicsec.com

(40) 中信证券股份有限公司

注册地址：广东省深圳市福田区中心三路 8 号卓越时代广场（二期）北座

办公地址：北京市朝阳区亮马桥路 48 号中信证券大厦

法定代表人：王东明

联系人：侯艳红

电话：010-60838995

传真：010-60833739

客服电话：95548

网址：www.cs.ecitic.com

(41) 长江证券股份有限公司

注册（办公）地址：武汉市新华路特 8 号长江证券大厦

法定代表人：杨泽柱

联系人：奚博宇

电话：027-65799999

传真：027-85481900

客户服务电话：95579 或 4008-888-999

网址：www.95579.com

(42) 中泰证券股份有限公司

注册（办公）地址：济南市经七路 86 号

法定代表人：李玮

联系人：吴阳

电话：0531-68889155

传真：0531-68889752

客户服务电话：95538

网址：www.zts.com.cn

(43) 国盛证券有限责任公司

注册（办公）地址：南昌市北京西路 88 号（江信国际金融大厦）

法定代表人：曾小普

联系人：陈明

电话：0791-86281305

传真：0791-86285337

客户服务电话：400 8222 111

网址：www.gsstock.com

(44) 中信证券（山东）有限责任公司

注册地址：青岛市崂山区深圳路 222 号青岛国际金融广场 1 号楼第 20 层
(266061)

办公地址：青岛市崂山区深圳路 222 号青岛国际金融广场 1 号楼第 20 层

(266061)

法定代表人：杨宝林

联系人：孙秋月

联系电话：0532-85022026

传真：0532-85022605

客户服务电话：95548

网址：www.citicssd.com

(45) 西南证券股份有限公司

注册（办公）地址：重庆市江北区桥北苑 8 号

法定代表人：吴坚

联系人：张煜

电话：023-63786141

传真：023-63786212

客服电话：400 809 6096

公司网站：www.swsc.com.cn

(46) 东海证券股份有限公司

注册地址：江苏省常州延陵西路 23 号投资广场 18 层

办公地址：上海市浦东新区东方路 1928 号东海证券大厦

法定代表人：朱科敏

电话：021-20333333

传真：021-50498825

联系人：王一彦

客服电话：95531；400-8888-588

网址：www.longone.com.cn

(47) 第一创业证券股份有限公司

注册（办公）地址：深圳市福田区福华一路 115 号投行大厦 20 楼

法定代表人：刘学民

联系人：毛诗莉

电话：0755-23838750

传真：0755-23838750

客服电话：400-888-1888

网址：www.fcsc.com

(48) 川财证券有限责任公司

注册（办公）地址：成都市高新区交子大道 177 号中海国际中心 B 座 17 层

法定代表人：孟建军

联系人：匡婷

电话：028-86583053

传真：028-86583053

客户服务电话：028-95105118

公司网址：<http://www.cczq.com>

(49) 中信期货有限公司

注册（办公）地址：深圳市福田区中心三路 8 号卓越时代广场（二期）北座
13 层 1301-1305 室、14 层

法定代表人：张皓

联系人：洪诚

电话：0755-23953913

传真：0755-83217421

客户服务电话：400-990-8826

网址：www.citicsf.com

(50) 上海证券有限责任公司

注册地址：上海市黄浦区西藏中路 336 号

办公地址：上海市四川中路 213 号久事商务大厦 7 楼

法定代表人：龚德雄

联系人：许曼华

电话：021-53686262

传真：0086-21-53686100-7008 或 0086-21-53686200-7008

客户服务电话：4008918918、021-962518

网址：www.962518.com www.shzq.com

(51) 开源证券股份有限公司

注册地址：西安市高新区锦业路 1 号都市之门 B 座 5 层

办公地址：西安市高新区锦业路 1 号都市之门 B 座 5 层

法定代表人：李刚

联系人：黄芳

电话：029-63387256

传真：029-81887256

客户服务电话：400-860-8866

网址：www.kysec.cn

(52) 上海华信证券有限责任公司

注册地址：上海浦东新区世纪大道 100 号环球金融中心 9 楼

办公地址：上海市黄浦区南京西路 399 号明天广场 22 楼

法定代表人：郭林

联系人：陈媛

电话：021-63898952

传真：021-68776977 转 8952

客户服务电话：4008205999

网址：www.shhxzq.com

(53) 深圳众禄金融控股股份有限公司

注册（办公）地址：深圳市罗湖区梨园路物资控股置地大厦 8 楼

法定代表人：薛峰

联系人：童彩平

电话：0755-33227950

传真：0755-33227951

客户服务电话：4006-788-887

网址：众禄基金网 www.zlfund.cn

基金买卖网 www.jjmmw.com

(54) 蚂蚁（杭州）基金销售有限公司

注册地址：杭州市余杭区仓前街道文一西路 1218 号 1 栋 202 室

办公地址：浙江省杭州市滨江区江南大道 3588 号恒生大厦 12 楼

法定代表人：陈柏青

联系人：朱晓超

电话：021-60897840

传真：0571-26697013

客户服务电话：4000-766-123

网址：www.fund123.cn

（55）诺亚正行（上海）基金销售投资顾问有限公司

注册地址：上海市虹口区飞虹路360弄9号3724室

办公地址：上海市杨浦区秦皇岛路32号东码头园区C栋

法定代表人：汪静波

联系人：方成

电话：021-38602377

传真：021-38509777

客户服务电话：400-821-5399

网址：www.noah-fund.com

（56）上海长量基金销售投资顾问有限公司

注册地址：上海市浦东新区高翔路526号2幢220室

办公地址：上海市浦东新区浦东大道555号裕景国际B座16层

法定代表人：张跃伟

联系人：单丙焯

电话：021-20691832

传真：021-20691861

客服电话：400-820-2899

公司网站：www.erichfund.com

（57）上海好买基金销售有限公司

注册地址：上海市虹口区场中路685弄37号4号楼4494

办公地址：上海市浦东南路1118号鄂尔多斯国际大厦9楼

法定代表人：杨文斌

联系人：张茹

电话：021-58870011

传真：021-68596916

客户服务电话：400 700 9665

网址：www.ehowbuy.com

(58) 北京展恒基金销售股份有限公司

注册地址：北京市顺义区后沙峪镇安富街 6 号

办公地址：北京市朝阳区安苑路 15-1 号邮电新闻大厦 2 层

法定代表人：闫振杰

联系人：马林

电话：010-59601366-7024

传真：010-62020355

客户服务电话：4008188000

网址：www.myfund.com

(59) 和讯信息科技有限公司

注册（办公）地址：北京市朝外大街 22 号泛利大厦 10 层

法定代表人：王莉

联系人：习甜

联系电话：010-85650920

传真号码：010-85657357

全国统一客服热线：400-920-0022/ 021-20835588

公司网址：licaike.hexun.com

(60) 上海天天基金销售有限公司

注册地址：上海市徐汇区龙田路 190 号东方财富大厦 2 楼

办公地址：上海市徐汇区宛平南路 88 号金座（北楼）25 层

法定代表人：其实

联系人：潘世友

电话：021-54509977-8400

传真：021-54509953

客服电话：400-1818-188

网址：<http://www.1234567.com.cn>

(61) 浙江同花顺基金销售有限公司

注册地址：浙江省杭州市文二西路一号元茂大厦 903 室

办公地址：浙江省杭州市翠柏路 7 号杭州电子商务产业园 2 楼

法定代表人：凌顺平

联系人：杨翼

联系电话：0571-88911818-8565

传真：0571-86800423

客服电话：4008-773-772 0571-88920897

网址：www.5ifund.com

(62) 众升财富（北京）基金销售有限公司

注册地址：北京市朝阳区北四环中路 27 号盘古大观 3201

办公地址：北京市朝阳区望京浦项中心 A 座 9 层 04-08

法定代表人：李招弟

联系人：高晓芳

电话：010-59393923

传真：010-64788105

客户服务电话：400-059-8888

网址：www.wy-fund.com

(63) 宜信普泽投资顾问（北京）有限公司

注册地址：北京市朝阳区建国路 88 号 9 号楼 15 层 1809

办公地址：北京市朝阳区建国路 88 号 SOHO 现代城 C 座 1809 室

法定代表人：沈伟桦

联系人：王巨明

电话：010-52855713

传真：010-85894285

客户服务电话：400-609-9200

网址：www.yixinfund.com

(64) 北京增财基金销售有限公司

注册地址：北京市西城区南礼士路 66 号建威大厦 1208 室

办公地址：北京市西城区南礼士路 66 号建威大厦 1208-1209 室

法定代表人：罗细安

联系人：孙晋峰

电话：010-67000988

传真：010-67000988-6000

客户服务电话：400-001-8811

网址：www.zcvc.com.cn

(65) 厦门市鑫鼎盛控股有限公司

注册（办公）地址：厦门市思明区鹭江道2号厦门第一广场15楼

法定代表人：林松

联系人：袁艳艳

电话：0592-3122703

传真：0592-8060771

客户服务电话：4009180808

网址：www.xds.com.cn

(66) 北京晟视天下投资管理有限公司

注册地址：北京市怀柔区九渡河镇黄坎村735号03室

办公地址：北京市朝阳区朝外大街甲6号万通中心D座28层

法定代表人：蒋煜

联系人：徐长征、林凌

电话：010-58170943, 010-58170918

传真：010-58170800

客户服务电话：400-818-8866

网址：www.shengshiview.com

(67) 嘉实财富管理有限公司

注册（办公）地址：上海市浦东新区世纪大道8号国金中心二期4606-10单

元

法定代表人：赵学军

联系人：景琪

电话：021-20289890

传真：010-85097308

客户服务电话：400-021-8850

网址：www.harvestwm.cn

(68) 深圳市新兰德证券投资咨询有限公司

注册地址：深圳市福田区华强北路赛格科技园 4 栋 10 层 1006#

办公地址：北京市西城区宣武门外大街 10 号庄胜广场中央办公楼东翼 7 层

法定代表人：马勇

电话：0755-88394666

传真：0755-88394677

客户服务电话：400-166-1188

网址：<http://8.jrj.com.cn/>

(69) 一路财富（北京）信息科技有限公司

注册地址：北京市西城区车公庄大街 9 号五栋大楼 C 座 702

办公地址：北京市西城区阜成门大街 2 号万通新世界广场 A 座 2208

法定代表人：吴雪秀

联系人：段京璐

电话：010-88312877

传真：010-88312885

客户服务电话：400-001-1566

网址：www.yilucaifu.com

(70) 北京恒天明泽基金销售有限公司

注册地址：北京市经济技术开发区宏达北路 10 号五层 5122 室

办公地址：北京市朝阳区东三环中路 20 号乐成中心 A 座 23 层

法定代表人：梁越

联系人：陈攀

电话：010-57756019

传真：010-57756199

客户服务电话：400-786-8868-5

网址：www.chtfund.com

(71) 北京钱景基金销售有限公司

注册（办公）地址：北京市海淀区丹棱街 6 号 1 幢 9 层 1008-1012

法定代表人：赵荣春

联系人：陈剑炜

电话：010-57418813

传真：010-57569671

客户服务电话：400-875-9885

网址：www.qianjing.com

(72) 深圳腾元基金销售有限公司

注册地址：深圳市福田区金田路 2028 号卓越世纪中心 1 号楼 1806 单元

办公地址：深圳市福田区深南中路 4026 号田面城市大厦 18A

法定代表人：曾革

联系人：叶健

电话：0755-33376853

传真：0755-33065516

客户服务电话：400-990-8600

网址：www.tenyuanfund.com

(73) 北京创金启富投资管理有限公司

注册地址：北京市西城区民丰胡同 31 号 5 号楼 215A

办公地址：北京市西城区民丰胡同 31 号 5 号楼 215A

法定代表人：梁蓉

联系人：张晶晶

电话：010-66154828

传真：010-88067526

客户服务电话：010-88067525

网址：www.5irich.com

(74) 上海联泰资产管理有限公司

注册地址：上海自由贸易区富特北路 277 号 3 层 310 室

办公地址：上海市长宁区金钟路 658 号 2 号楼 B 座 6 楼法定代表人：燕斌

联系人：凌秋艳

电话：13636316950

传真：021-62990063

客户服务电话：400-046-6788

网址：www.66zichan.com

(75) 上海汇付金融服务有限公司

注册地址：上海市黄浦区西藏中路 336 号 1807-5 室

办公地址：上海市黄浦区中山南路 100 号金外滩国际广场 19 楼

法定代表人：张晶

联系人：周丹

电话：021-33323999

传真：021-33323993

客户服务电话：400-820-2819

手机客户端：天天盈基金

（76）上海利得基金销售有限公司

注册地址：上海市宝山区蕴川路 5475 号 1033 室

办公地址：上海浦东新区峨山路 91 弄 61 号 10 号楼 12 楼

法定代表人：李兴春

联系人：徐鹏

电话：021-50583533

传真：021-50583633

客户服务电话：400-921-7755

公司网址：www.leadfund.com.cn

（77）北京新浪仓石基金销售有限公司

注册（办公）地址：北京市海淀区北四环西路 58 号 906 室

法定代表人：张欢行

联系人：李昭琛

电话：010-82244185

客户服务电话：010-62675369

网址：<http://www.xincai.com/>

（78）泰诚财富基金销售（大连）有限公司

注册（办公）地址：辽宁省大连市沙河口区星海中龙园 3 号

法定代表人：林卓

联系人：薛长平

电话：0411-88891212

传真：0411-84396536

客户服务电话：4006411999

网址：www.taichengcaifu.com

(79) 上海陆金所资产管理有限公司

注册地址：上海市浦东新区陆家嘴环路 1333 号 14 楼 09 单元

办公地址：上海市浦东新区陆家嘴环路 1333 号 14 楼

法定代表人：鲍东华

联系人：宁博宇

电话：021-20665952

传真：021-22066653

客户服务电话：4008219031

网址：www.lufunds.com

(80) 深圳富济财富管理有限公司

注册地址：深圳市前海深港合作区前湾一路 1 号 A 栋 201 室

办公地址：深圳市南山区高新技术产业园南七道惠恒集团二期 418 室

法定代表人：齐小贺

联系人：马力佳

电话：0755-83999907-815

传真：0755-83999926

客户服务电话：0755-83999907

网址：www.jinqianwo.cn

(81) 北京虹点基金销售有限公司

注册地址：北京市朝阳区西大望路 1 号 1 号楼 1603

办公地址：北京市朝阳区西大望路 1 号温特莱中心 A 座 16 层

法定代表人：董浩

联系人：姜颖

电话：010-56409010

客户服务电话：400-068-1176

网址：www.jimufund.com

(82) 珠海盈米财富管理有限公司

注册地址：珠海市横琴新区宝华路 6 号 105 室-3491

办公地址:广州市海珠区琶洲大道东1号保利国际广场南塔12楼B1201-1203

法定代表人:肖雯

联系人:黄敏嫦

电话:020-89629099

传真:020-89629011

客户服务电话:020-89629066

网址:www.yingmi.cn

(83) 大泰金石基金销售有限公司

注册地址:南京市建邺区江东中路359号国睿大厦一号楼B区4楼A506室

办公地址:上海市长宁区虹桥路1386号文广大厦15楼

法定代表人:袁顾明

联系人:何庭宇

电话:13917225742

传真:021-22268089

客户服务电话:400-928-2266/021-22267995

网址:www.dtfunds.com

(84) 中证金牛(北京)投资咨询有限公司

注册地址:北京市丰台区东管头1号2号楼2-45室

办公地址:北京市西城区宣武门外大街甲1号环球财讯中心A座5层

法定代表人:彭运年

联系人:孙雯

电话:010-59336519

传真:010-59336500

客户服务电话:4008-909-998

网址:www.jnlc.com

(85) 奕丰金融服务(深圳)有限公司

注册地址:深圳市前海深港合作区前湾一路1号A栋201室(入住深圳市前海商务秘书有限公司)

办公地址:深圳市南山区海德三道航天科技广场A座17楼1704室

法定代表人:TAN YIK KUAN

联系人：叶健

电话：0755-89460500

传真：0755-21674453

客户服务电话：400-684-0500

网址：www.ifastps.com.cn

（86）和耕传承基金销售有限公司

注册(办公)地址：河南省郑州市郑东新区心怡路西广场路南升龙广场 2 号楼

701

法定代表人：李淑慧

联系人：裴小龙

电话：0371-55213196

传真：0371-85518397

客户服务电话：400-0555-671

网址：www.hgccpb.com

（87）上海凯石财富基金销售有限公司

注册地址：上海市黄浦区西藏南路 765 号 602-115 室

办公地址：上海市黄浦区延安东路 1 号凯石大厦 4 楼

法定代表人：陈继武

联系人：李晓明

电话：021-63333319

传真：021-63332523

客户服务电话：4000 178 000

网址：www.vstonewealth.com

（88）深圳市金斧子基金销售有限公司

注册地址：深圳市南山区粤海街道科苑路 16 号东方科技大厦 18 楼

办公地址：深圳市南山区粤海街道科苑路科兴科学园 B3 单元 7 楼

法定代表人：赖任军

联系人：陈茹、张焱

电话：0755-66892301

传真：0755-66892399

客户服务电话：400-9500-888

网址：<http://www.jfzinv.com/>

(89) 武汉市伯嘉基金销售有限公司

注册（办公）地址：湖北省武汉市江汉区武汉中央商务区泛海国际 SOHO 城
（一期）第 7 栋 23 层 1 号、4 号

法定代表人：陶捷

联系人：孔繁

电话：18672739925

客户服务电话：027-87006003

网址：www.buyfunds.cn

(90) 浙江金观诚财富管理有限公司

注册地址：杭州市拱墅区登云路 45 号（锦昌大厦）1 幢 10 楼 1001 室

法定代表人：徐黎云

联系人：孙成岩

电话：0571-88337717

传真：0571-88337666

客户服务电话：400-068-0058

网址：www.jincheng-fund.com

(91) 北京汇成基金管理有限公司

注册地址：北京市海淀区中关村大街 11 号 11 层 1108

法定代表人：王伟刚

联系人：丁向坤

电话：010-56282140

传真：010-62680827

客户服务电话：4006199059

网址：www.hcjijin.com

(92) 南京苏宁基金销售有限公司

注册地址：南京市玄武区苏宁大道 1-5 号

法定代表人：钱燕飞

联系人：王锋

电话：025-66996699-887226

传真：025-66996699

客户服务电话：95177

网址：www.snjijin.com

(93) 上海大智慧财富管理有限公司

注册地址：中国（上海）自由贸易试验区杨高南路 428 号 1 号楼 1102、1103
单元

法定代表人：申健

联系人：印强明

电话：021-20219988

传真：021-20219988

客户服务电话：021-20219931

网址：<https://8.gw.com.cn/>

(94) 北京广源达信基金销售有限公司

注册地址：北京市西城区新街口外大街 28 号 C 座六层 605 室

办公地址：北京市朝阳区望京东园四区 13 号楼浦项中心 B 座 19 层

法定代表人：齐剑辉

联系人：王英俊

电话：010-57298634

客服电话：4006236060

传真：010-82055860

网址：www.niuniufund.com

(95) 上海中正达广投资管理有限公司

注册（办公）地址：上海市徐汇区龙腾大道 2815 号 302 室

法定代表人：黄欣

联系人：戴珉微

电话：021-33768132

传真：021-33768132-802

客户服务电话：400-6767-523

网址：www.zzwealth.cn

(96) 海银基金销售有限公司

注册（办公）地址：上海市浦东新区东方路 1217 号 16 楼 B 单元

法定代表人：刘惠

联系人：毛林

电话：021-80133597

传真：021-80133413

客户服务电话：400-808-1016

网址：www.fundhaiyin.com

(97) 深圳前海微众银行股份有限公司

客户服务电话：4009998877

(98) 上海万得投资顾问有限公司

注册地址：中国（上海）自由贸易试验区福山路 33 号 11 楼 B 座

办公地址：上海市浦东新区福山路 33 号 8 楼

法定代表人：王廷富

联系人：姜吉灵

电话：021-5132 7185

传真：021-5071 0161

客户服务电话：400-821-0203

(99) 深圳前海凯恩斯基金销售有限公司

注册地址：深圳市前海深港合作区前湾一路 1 号 A 栋 201 室（入驻深圳市前海商务秘书有限公司）

办公地址：深圳市福田区深南大道 6019 号金润大厦 23A

法定代表人：高锋

联系人：廖苑兰

电话：0755-83655588

传真：0755-83655518

客户服务电话：4008048688

网址：www.keynesasset.com

(100) 中民财富管理（上海）有限公司

注册地址：上海市黄浦区中山南路 100 号 7 层 05 单元

办公地址：上海市黄浦区中山南路 100 号 17 层

法定代表人：弭洪军

联系人：茅旦青

电话：021-33355392

传真：021-63353736

客户服务电话：4008323291

网址：www.cmiwm.com

(101) 天津国美基金销售有限公司

注册地址：天津经济技术开发区南港工业区综合服务区办公楼 D 座二层
202-124 室

办公地址：北京市朝阳区霄云路 26 号鹏润大厦 B 座 19 层

法定代表人：丁东华

联系人：郭宝亮

电话：010-59287984

传真：010-59287825

客户服务电话：4001110889

网址：www.gomefund.com

(102) 北京蛋卷基金销售有限公司

注册(办公)地址：北京市朝阳区阜通东大街 1 号院 6 号楼 2 单元 21 层 222507

法定代表人：钟斐斐

联系人：翟相彬

电话：010-61840688

传真：010-61840699

客户服务电话：400 0618 518

网址：<http://danjuanapp.com/>

(103) 上海基煜基金销售有限公司

注册地址：上海市崇明县长兴镇路潘园公路 1800 号 2 号楼 6153 室（上海泰
和经济发展区）

办公地址：上海市杨浦区昆明路 518 号 A1002 室

法定代表人：王翔

联系人：蓝杰

电话：021-65370077

传真：021-55085991

客户服务电话：4008205369

网址：www.jiyufund.com.cn

（104）南京途牛金融信息服务有限公司

注册地址：南京市玄武区玄武大道 699-1 号

办公地址：南京市玄武区玄武大道 699-1 号

法定代表人：宋时琳

联系人：王旋

电话：025—86853969

传真：025—86853960

客服电话：4007-999-999

网址：<http://jr.tuniu.com>

（105）凤凰金信（银川）投资管理有限公司

注册地址：宁夏回族自治区银川市金凤区阅海湾中央商务区万寿路 142 号
14 层 1402

办公地址：北京市朝阳区紫月路 18 号院朝来高科技产业园 18 号楼

法定代表人：程刚

联系人：张旭

电话：010-58160168

传真：010-58160173

客户服务电话：400-810-5919

网址：www.fengfd.com

（106）北京微动利投资管理有限公司

注册地址：北京市石景山区古城西路 113 号景山财富中心金融商业楼 341 室

办公地址：北京市石景山区古城西路 113 号景山财富中心金融商业楼 341 室

法定代表人：梁洪军

联系人：季长军

电话：010-52609551

传真：010-51957430

客户服务电话：400-819-6665

网址：www.buyforyou.com.cn

(107)北京格上富信投资顾问有限公司

注册地址：北京市朝阳区东三环北路 19 号楼 701 内 09 室

办公地址：北京市朝阳区东三环北路 19 号楼 701 内 09 室

法定代表人：李悦章

联系人：曹庆展

电话：010-65983311

传真：010-65983333

客户服务电话：400-066-8586

网址：www.igesafe.com

(108)：北京肯特瑞财富投资管理有限公司

注册地址：北京市海淀区中关村东路 66 号 1 号楼 22 层 2603-06

办公地址：北京市亦庄经济开发区科创十一街 18 号院 A 座 17 层

法定代表人：陈超

联系人：江卉

电话：4000988511/ 4000888816

传真：010-89188000

客户服务电话：95118

网址：www.fund.jd.com

(109)上海朝阳永续基金销售有限公司

注册地址：上海市浦东新区上封路 977 号 1 幢 B 座 812 室

法定代表人：廖冰

联系人：陆纪青

电话：15902135304

客户服务电话：4009987172

网址：www.998fund.com

(110)泛华普益基金销售有限公司

注册地址：成都市成华区建设路 9 号高地中心 1101 室

办公地址：四川省成都市锦江区东大街 99 号平安金融中心 1501 单元

法定代表人：于海锋

联系人：王峰

电话：028-84252474

传真：028-84252474

客户服务电话：4008-588-588

网址：<https://www.puyifund.com/>

(111) 上海华夏财富投资管理有限公司

注册地址：上海市虹口区东大名路 687 号 1 幢 2 楼 268 室

办公地址：北京市西城区金融大街 33 号通泰大厦 B 座 8 层

法定代表人：李一梅

联系人：仲秋玥

电话：010-88066632

传真：010-88066214

客户服务电话：400-817-5666

网址：www.amcfortune.com

(112) 上海云湾投资管理有限公司

注册地址：中国（上海）自由贸易试验区新金桥路 27 号 13 号楼 2 层

办公地址：上海市浦东新区锦康路 308 号陆家嘴世纪金融广场 6 号楼 6 层

法定代表人：戴新装

联系人：朱学勇

电话：021-20538888

传真：021-20538999

客户服务电话：400-820-1515

网址：www.zhengtongfunds.com

(113) 上海挖财金融信息服务有限公司

注册地址：中国（上海）自由贸易试验区杨高南路 799 号 5 楼 01、02、03 室

办公地址：中国（上海）自由贸易试验区杨高南路 799 号 5 楼 01、02、03 室

法定代表人：胡燕亮

联系人：义雪辉

电话：021 - 50810687

传真：021-58300279

客户服务电话：021-50810673

网址：<http://www.wacaijijin.com/>

(114) 深圳秋实惠智财富投资管理有限公司

注册地址：深圳市前海深港合作区前湾一路1号A栋201室

办公地址：北京市朝阳区东三环北路2号南银大厦2309

法定代表人：张秋林

联系人：张秋林

电话：010-64108876

传真：010-64108875

客户服务电话：

网址：<http://fund.qiushicaifu.com>

(115) 大河财富基金销售有限公司

注册地址：贵州省贵阳市南明区新华路110-134号富中国际广场1栋20层

1.2号

办公地址：贵州省贵阳市南明区新华路110-134号富中国际广场1栋20层

1.2号

法定代表人：王荻

联系人：方凯鑫

电话：0851-88405606

传真：0851-88405599

客户服务电话：0851-88235678

网址：www.urainf.com

基金管理人可根据《销售办法》和基金合同等的规定，选择其他符合要求的机构代理销售本基金，并及时履行公告义务。

(二) 登记机构

名称：景顺长城基金管理有限公司
住所：深圳市福田区中心四路1号嘉里建设广场第一座21层
办公地址：深圳市福田区中心四路1号嘉里建设广场第一座21层
法定代表人：杨光裕
电话：0755-82370388-1902
传真：0755-22381325
联系人：曹竞

(三) 出具法律意见书的律师事务所

名称：上海市通力律师事务所
住所：上海市银城中路68号时代金融中心19楼
办公地址：上海市银城中路68号时代金融中心19楼
负责人：俞卫锋
电话：021-31358666
传真：021-31358600
经办律师：黎明、孙睿
联系人：孙睿

(四) 审计基金财产的会计师事务所

法定名称：普华永道中天会计师事务所（特殊普通合伙）
注册地址：上海市浦东新区陆家嘴环路1318号星展银行大厦6楼
办公地址：上海市湖滨路202号普华永道中心11楼
执行事务合伙人：李丹
电话：021-23238888
传真：021-23238800
经办注册会计师：单峰、朱宏宇

四、基金的名称

景顺长城量化新动力股票型证券投资基金

五、基金的类型

股票型证券投资基金

六、基金的投资目标

本基金通过量化模型精选股票，在有效控制风险的前提下，力争获取超越业绩比较基准的投资回报，谋求基金资产的长期增值。

七、基金的投资方向

本基金的投资范围为具有良好流动性的金融工具，包括国内依法发行上市的股票（包含中小板、创业板及其他经中国证监会核准上市的股票）、债券（含中小企业私募债）、货币市场工具、权证、资产支持证券、股指期货以及法律法规允许基金投资的其他金融工具（但须符合中国证监会的相关规定）。

如法律法规或监管机构以后允许基金投资其他品种，基金管理人在履行适当程序后，可以将其纳入投资范围。

基金的投资组合比例为：股票资产占基金资产的比例范围为 80%–95%；除股票外的其他资产占基金资产的比例范围为 5%–20%，其中权证资产占基金资产净值的比例范围为 0–3%，每个交易日日终在扣除股指期货合约需缴纳的交易保证金后，现金或到期日在一年以内的政府债券不低于基金资产净值的 5%。

如法律法规或中国证监会变更投资品种的投资比例限制，基金管理人在履行适当程序后，可以调整上述投资品种的投资比例。

八、基金的投资策略

1、资产配置策略

本基金股票资产占基金资产的比例范围为 80%-95%，大类资产配置不作为本基金的核心策略。一般情况下将保持各类资产配置的基本稳定。在综合考量系统性风险、各类资产收益风险比值、股票资产估值、流动性要求、申购赎回以及分红等因素后，对基金资产配置做出合适调整。

2、股票投资策略

本基金主要采用三大类量化模型分别用以评估资产定价、控制风险和优化交易。基于模型结果，基金管理人结合市场环境和股票特性，精选个股产出投资组合，以追求超越业绩比较基准表现的业绩水平。

超额收益模型：该模型通过构建多因子量化系统，综合评估估值、市场趋势、盈利、企业质量、投资者情绪等多个因素，以自下而上为主，自上而下为辅，分辨各类资产和各证券之间的定价偏差。定价偏低的资产具有投资价值，定价过高的资产应当考虑回避。

风险模型：该模型控制投资组合对各类风险因子的敞口，包括基金规模、资产波动率、行业集中度等，力求主动将风险控制目标范围内。

成本模型：该模型根据各类资产的市场交易活跃度、市场冲击成本、印花税、佣金等数据预测本基金的交易成本，追求有效控制基金的换手率。

3、债券投资策略

出于对流动性、跟踪误差、有效利用基金资产的考量，本基金适时对债券进行投资。通过研究国内外宏观经济、货币和财政政策、市场结构变化、资金流动情况，采取自上而下的策略判断未来利率变化和收益率曲线变动的趋势及幅度，确定组合久期。进而根据各类资产的预期收益率，确定债券资产配置。

4、权证、股指期货投资策略

本基金可投资股指期货和其他经中国证监会允许的衍生金融产品，如期权、

权证以及其他相关的衍生工具。本基金投资股指期货将根据风险管理的原则，以套期保值为目的，主要选择流动性好、交易活跃的股指期货合约。本基金力争利用股指期货的杠杆作用，降低股票仓位调整的频率和交易成本。

5、中小企业私募债券的投资策略

对单个券种的分析判断与其它信用类固定收益品种的方法类似。在信用研究方面，本基金会加强自下而上的分析，将机构评级与内部评级相结合，着重通过发行方的财务状况、信用背景、经营能力、行业前景、个体竞争力等方面判断其在期限内的偿付能力，尽可能对发行人进行充分详尽的调研和分析。

6、资产支持证券的投资策略

本基金将通过对宏观经济、提前偿还率、资产池结构以及资产池资产所在行业景气变化等因素的研究，预测资产池未来现金流变化，并通过研究标的证券发行条款，预测提前偿还率变化对标的证券的久期与收益率的影响。同时，基金管理人将密切关注流动性对标的证券收益率的影响，综合运用久期管理、收益率曲线、个券选择以及把握市场交易机会等积极策略，在严格控制风险的情况下，结合信用研究和流动性管理，考虑选择风险调整后收益高的品种进行投资，以期获得长期稳定收益。

九、基金的业绩比较基准

MSCI 中国 A 股国际指数 (MSCI China A International Index) 收益率*95%+
商业银行活期存款利率(税后)*5%

基金管理人认为,该业绩比较基准目前能够忠实地反映本基金的投资风格及
风险收益特征。

如果今后法律法规发生变化,或者有更权威的、更能为市场普遍接受的业绩
比较基准推出,或者是市场上出现更加适合用于本基金的业绩基准时,基金管理
人在与基金托管人协商一致后可变更业绩比较基准,报中国证监会备案并及时公
告,无需召开基金份额持有人大会。

十、基金的风险收益特征

本基金是一只股票型基金，属于较高预期风险、较高预期收益的证券投资基金品种，其预期风险与预期收益高于混合型基金、债券型基金与货币市场基金。

十一、基金投资组合报告（未经审计）

基金管理人的董事会及董事保证本报告所载资料不存在虚假记载、误导性陈述或重大遗漏，并对其内容的真实性、准确性和完整性承担个别及连带责任。

基金托管人根据基金合同规定，已经复核了本投资组合报告，保证复核内容不存在虚假记载、误导性陈述或者重大遗漏。本投资组合报告所载数据截至 2017 年 6 月 30 日，本报告中所列财务数据未经审计。

1.报告期末基金资产组合情况

序号	项目	金额（元）	占基金总资产的比例（%）
1	权益投资	382,641,845.61	92.35
	其中：股票	382,641,845.61	92.35
2	基金投资	-	-
3	固定收益投资	-	-
	其中：债券	-	-
	资产支持证券	-	-
4	贵金属投资	-	-
5	金融衍生品投资	-	-
6	买入返售金融资产	-	-
	其中：买断式回购的买入返售金融资产	-	-
7	银行存款和结算备付金合计	28,311,951.91	6.83
8	其他资产	3,404,950.37	0.82
9	合计	414,358,747.89	100.00

2.报告期末按行业分类的股票投资组合

2.1 报告期末按行业分类的境内股票投资组合

代码	行业类别	公允价值（元）	占基金资产净值比例（%）
A	农、林、牧、渔业	-	-
B	采矿业	23,872,338.00	5.91
C	制造业	172,612,109.32	42.71
D	电力、热力、燃气及水生产和供应业	12,238,311.00	3.03
E	建筑业	11,113,506.00	2.75
F	批发和零售业	10,799,759.40	2.67

G	交通运输、仓储和邮政业	23,539,679.87	5.82
H	住宿和餐饮业	-	-
I	信息传输、软件和信息技术服务业	7,581,099.02	1.88
J	金融业	87,037,408.20	21.54
K	房地产业	24,981,352.80	6.18
L	租赁和商务服务业	8,866,282.00	2.19
M	科学研究和技术服务业	-	-
N	水利、环境和公共设施管理业	-	-
O	居民服务、修理和其他服务业	-	-
P	教育	-	-
Q	卫生和社会工作	-	-
R	文化、体育和娱乐业	-	-
S	综合	-	-
	合计	382,641,845.61	94.69

2.2 报告期末按行业分类的沪港通投资股票投资组合

无。

3.报告期末按公允价值占基金资产净值比例大小排序的前十名股票投资明细

序号	股票代码	股票名称	数量(股)	公允价值(元)	占基金资产净值比例(%)
1	601318	中国平安	357,200	17,720,692.00	4.38
2	601288	农业银行	3,803,400	13,387,968.00	3.31
3	000725	京东方A	3,014,100	12,538,656.00	3.10
4	600900	长江电力	785,700	12,084,066.00	2.99
5	002142	宁波银行	608,400	11,742,120.00	2.91
6	000338	潍柴动力	861,822	11,376,050.40	2.82
7	600816	安信信托	831,100	11,294,649.00	2.79
8	600519	贵州茅台	23,605	11,138,019.25	2.76
9	600741	华域汽车	415,300	10,066,872.00	2.49
10	601899	紫金矿业	2,782,500	9,543,975.00	2.36

4.报告期末按债券品种分类的债券投资组合

本基金本报告期末未持有债券。

5.报告期末按公允价值占基金资产净值比例大小排序的前五名债券投资明细

本基金本报告期末未持有债券。

6.报告期末按公允价值占基金资产净值比例大小排序的前十名资产支持证券投资明细

本基金本报告期末未持有资产支持证券。

7.报告期末按公允价值占基金资产净值比例大小排序的前五名贵金属投资明细

本基金本报告期末未持有贵金属。

8.报告期末按公允价值占基金资产净值比例大小排序的前五名权证投资明细

本基金本报告期末未持有权证。

9. 报告期末本基金投资的股指期货交易情况说明

9.1 报告期末本基金投资的股指期货持仓和损益明细

本基金本报告期末未持有股指期货。

9.2 本基金投资股指期货的投资政策

本基金可投资股指期货和其他经中国证监会允许的衍生金融产品，如期权、权证以及其他相关的衍生工具。本基金投资股指期货将根据风险管理的原则，以套期保值为目的，主要选择流动性好、交易活跃的股指期货合约。本基金力争利用股指期货的杠杆作用，降低股票仓位调整的频率和交易成本。

10.报告期末本基金投资的国债期货交易情况说明

10.1 本期国债期货投资政策

根据本基金基金合同约定，本基金投资范围不包括国债期货。

10.2 报告期末本基金投资的国债期货持仓和损益明细

本基金本报告期末未持有国债期货。

10.3 本期国债期货投资评价

本基金本报告期末未持有国债期货。

11.投资组合报告附注

11.1

本报告期内未出现基金投资的前十名证券的发行主体被监管部门立案调查或者在报告编制日前一年内受到公开谴责、处罚的情况。

11.2

本基金投资的前十名股票未超出基金合同规定的备选股票库。

11.3 其他资产构成

序号	名称	金额（元）
1	存出保证金	95,863.43
2	应收证券清算款	-
3	应收股利	-
4	应收利息	5,319.53
5	应收申购款	3,303,767.41
6	其他应收款	-
7	待摊费用	-
8	其他	-
9	合计	3,404,950.37

11.4 报告期末持有的处于转股期的可转换债券明细

本基金本报告期末未持有处于转股期的可转换债券。

11.5 报告期末前十名股票中存在流通受限情况的说明

本基金本报告期末前十名股票中不存在流通受限的情况。

11.6 投资组合报告附注的其他文字描述部分

无。

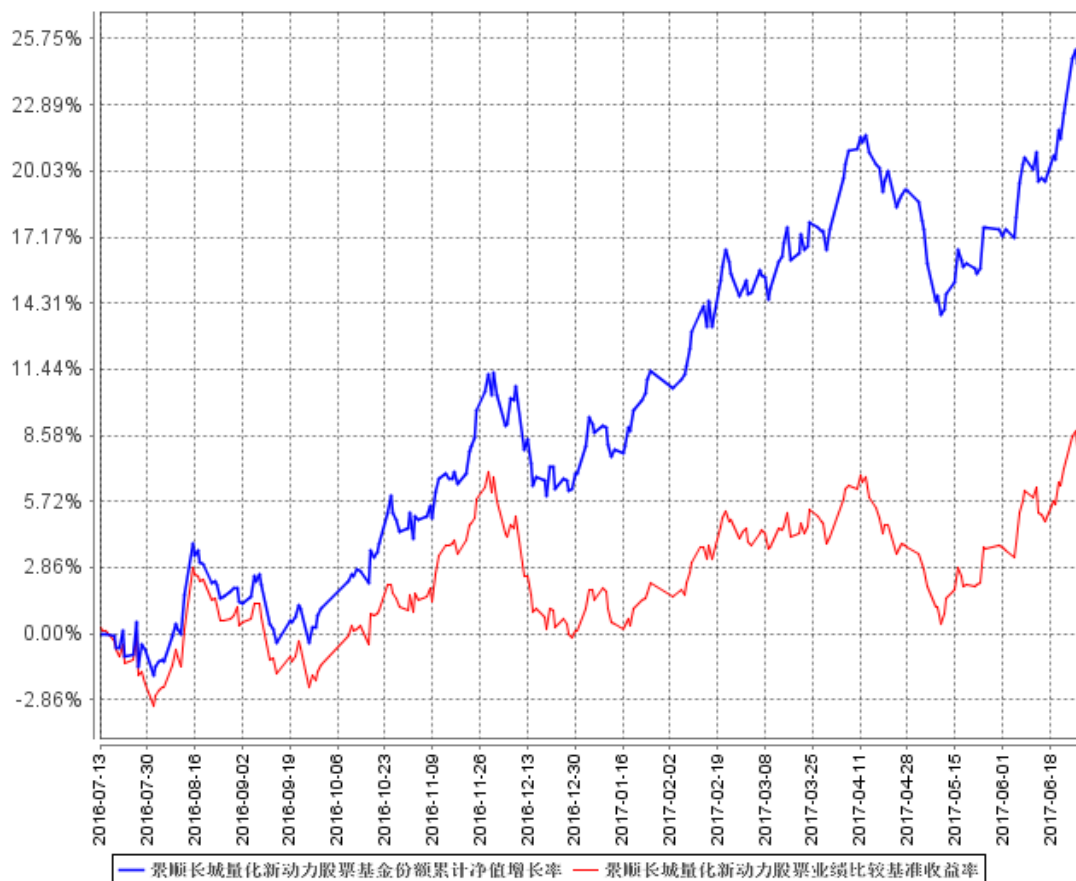
十二、基金的业绩

基金管理人承诺以诚实信用、勤勉尽责的原则管理和运用基金资产，但不保证基金一定盈利。基金的过往业绩并不代表其未来表现。投资有风险，投资者在作出投资决策前应仔细阅读本基金的招募说明书。基金业绩数据截至 2017 年 6 月 30 日。

1、净值增长率与同期业绩基准收益率比较表

阶段	净值增长率 (1)	净值增长率 标准差 (2)	业绩比较基 准收益率(3)	业绩比较基 准收益率标 准差 (4)	(1) - (3)	(2) - (4)
2016年7月13日至 2016年12月31日	6.90%	0.72%	0.14%	0.70%	6.76%	0.02%
2017年1月1日至 2017年6月30日	17.40%	0.65%	8.49%	0.54%	8.91%	0.11%
2016年7月13日至 2017年6月30日	25.50%	0.69%	8.65%	0.62%	16.85%	0.07%

2、累计净值增长率与业绩比较基准收益率的历史走势比较



注：本基金的投资组合比例为：股票资产占基金资产的比例范围为 80%–95%；除股票外的其他资产占基金资产的比例范围为 5%–20%，其中权证资产占基金资产净值的比例范围为 0–3%，每个交易日日终在扣除股指期货合约需缴纳的交易保证金后，现金或到期日在一年以内的政府债券不低于基金资产净值的 5%。本基金的建仓期为自 2016 年 7 月 13 日基金合同生效日起 6 个月。建仓期结束时，本基金投资组合达到上述投资组合比例的要求。基金合同生效日（2016 年 7 月 13 日）起至本报告期末不满一年。

十三、基金费用概览

（一）基金费用的种类

- 1、基金管理人的管理费；
- 2、基金托管人的托管费；
- 3、《基金合同》生效后与基金相关的信息披露费用；
- 4、《基金合同》生效后与基金相关的会计师费、律师费和诉讼费；
- 5、基金份额持有人大会费用；
- 6、基金的证券、期货交易费用；
- 7、基金的银行汇划费用；
- 8、证券、期货账户开户费用和账户维护费；
- 9、按照国家有关规定和《基金合同》约定，可以在基金财产中列支的其他费用。

（二）基金费用计提方法、计提标准和支付方式

1、基金管理人的管理费

本基金的管理费按前一日基金资产净值的 1.50% 年费率计提。管理费的计算方法如下：

$$H = E \times 1.50\% \div \text{当年天数}$$

H 为每日应计提的基金管理费

E 为前一日的基金资产净值

基金管理费每日计算，逐日累计至每月月末，按月支付，由基金托管人根据与基金管理人核对一致的财务数据，自动在次月初 3 个工作日内、按照指定的账户路径进行资金支付，基金管理人无需再出具资金划拨指令。费用自动扣划后，基金管理人应进行核对，如发现数据不符，及时联系基金托管人协商解决。若遇法定节假日、休息日或不可抗力致使无法按时支付的，支付日期顺延。

2、基金托管人的托管费

本基金的托管费按前一日基金资产净值的 0.25% 的年费率计提。托管费的计算方法如下：

$$H=E \times 0.25\% \div \text{当年天数}$$

H 为每日应计提的基金托管费

E 为前一日的基金资产净值

基金托管费每日计算，逐日累计至每月月末，按月支付，由基金托管人根据与基金管理人核对一致的财务数据，自动在次月初 3 个工作日内、按照指定的账户路径进行资金支付，基金管理人无需再出具资金划拨指令。费用自动扣划后，基金管理人应进行核对，如发现数据不符，及时联系基金托管人协商解决。若遇法定节假日、休息日或不可抗力致使无法按时支付的，支付日期顺延。

上述“（一）基金费用的种类中第 3—9 项费用”，根据有关法规及相应协议规定，按费用实际支出金额列入当期费用，由基金托管人从基金财产中支付。

（三）不列入基金费用的项目

下列费用不列入基金费用：

- 1、基金管理人和基金托管人因未履行或未完全履行义务导致的费用支出或基金财产的损失；
- 2、基金管理人和基金托管人处理与基金运作无关的事项发生的费用；
- 3、《基金合同》生效前的相关费用；
- 4、其他根据相关法律法规及中国证监会的有关规定不得列入基金费用的项目。

（四）基金税收

本基金运作过程中涉及的各纳税主体，其纳税义务按国家税收法律、法规执行。

十四、对招募说明书更新部分的说明

1、在“第三部分、基金管理人”部分，更新了基金管理人监事会成员的相关信息；

2、在“第四部分、基金托管人”部分，更新了托管人的相关信息；

3、在“第五部分、相关服务机构”部分，更新了基金份额发售机构和登记机构的相关信息；

4、在“第八部分、基金份额的申购、赎回、转换及其他登记业务”部分，更新了申购、赎回与转换的数额限制及基金定期定额投资业务的相关信息；

5、在“第九部分、基金的投资”部分，更新了基金投资组合报告，数据截至 2017 年 6 月 30 日；

6、更新了“第十部分、基金的业绩”部分，数据截至 2017 年 6 月 30 日；

7、在“第二十二部分、其它应披露事项”部分，更新了近期发布的与本基金有关的公告目录，目录更新至 2017 年 7 月 13 日。

景顺长城基金管理有限公司

二〇一七年八月二十六日