

# 嘉实价值增强灵活配置混合型证券投资基金

## 2017 年半年度报告

2017 年 6 月 30 日

基金管理人：嘉实基金管理有限公司

基金托管人：中国建设银行股份有限公司

送出日期：2017 年 8 月 26 日

## § 1 重要提示及目录

### 1.1 重要提示

基金管理人的董事会、董事保证本报告所载资料不存在虚假记载、误导性陈述或重大遗漏，并对其内容的真实性、准确性和完整性承担个别及连带的法律责任。本半年度报告已经全部独立董事签字同意，并由董事长签发。

基金托管人中国建设银行股份有限公司根据本基金合同规定，于 2017 年 8 月 23 日复核了本报告中的财务指标、净值表现、利润分配情况、财务会计报告、投资组合报告等内容，保证复核内容不存在虚假记载、误导性陈述或者重大遗漏。基金管理人承诺以诚实信用、勤勉尽责的原则管理和运用基金资产，但不保证基金一定盈利。

基金的过往业绩并不代表其未来表现。投资有风险，投资者在作出投资决策前应仔细阅读本基金的招募说明书及其更新。

本报告中财务资料未经审计。

本报告期自 2017 年 1 月 1 日起至 2017 年 6 月 30 日止。

## 1.2 目录

<b>§1 重要提示及目录</b> .....	<b>2</b>
1.1 重要提示.....	2
1.2 目录.....	3
<b>§2 基金简介</b> .....	<b>6</b>
2.1 基金基本情况.....	6
2.2 基金产品说明.....	6
2.3 基金管理人和基金托管人.....	7
2.4 信息披露方式.....	7
2.5 其他相关资料.....	7
<b>§3 主要财务指标和基金净值表现</b> .....	<b>8</b>
3.1 主要会计数据和财务指标.....	8
3.2 基金净值表现.....	8
<b>§4 管理人报告</b> .....	<b>11</b>
4.1 基金管理人及基金经理情况.....	11
4.2 管理人对报告期内本基金运作合规守信情况的说明.....	17
4.3 管理人对报告期内公平交易情况的专项说明.....	17
4.4 管理人对报告期内基金的投资策略和业绩表现的说明.....	17
4.5 管理人对宏观经济、证券市场及行业走势的简要展望.....	18
4.6 管理人对报告期内基金估值程序等事项的说明.....	19
4.7 管理人对报告期内基金利润分配情况的说明.....	19
4.8 报告期内管理人对本基金持有人数或基金资产净值预警情形的说明.....	19
<b>§5 托管人报告</b> .....	<b>20</b>
5.1 报告期内本基金托管人合规守信情况声明.....	20
5.2 托管人对报告期内本基金投资运作合规守信、净值计算、利润分配等情况的说明.....	20
5.3 托管人对本半年度报告中财务信息等内容真实、准确和完整发表意见.....	20
<b>§6 半年度财务会计报告（未经审计）</b> .....	<b>21</b>
6.1 资产负债表.....	21
6.2 利润表.....	22
6.3 所有者权益（基金净值）变动表.....	24

6.4 报表附注.....	25
<b>§7 投资组合报告.....</b>	<b>52</b>
7.1 期末基金资产组合情况.....	52
7.2 期末按行业分类的股票投资组合.....	52
7.3 期末按公允价值占基金资产净值比例大小排序的所有股票投资明细.....	53
7.4 报告期内股票投资组合的重大变动.....	58
7.5 期末按债券品种分类的债券投资组合.....	60
7.6 期末按公允价值占基金资产净值比例大小排序的前五名债券投资明细.....	61
7.7 期末按公允价值占基金资产净值比例大小排序的所有资产支持证券投资明细.....	61
7.8 报告期末按公允价值占基金资产净值比例大小排序的前五名贵金属投资明细.....	61
7.9 期末按公允价值占基金资产净值比例大小排序的前五名权证投资明细.....	61
7.10 报告期末本基金投资的股指期货交易情况说明.....	61
7.11 报告期末本基金投资的国债期货交易情况说明.....	62
7.12 投资组合报告附注.....	62
<b>§8 基金份额持有人信息.....</b>	<b>63</b>
8.1 期末基金份额持有人户数及持有人结构.....	63
8.2 期末基金管理人的从业人员持有本基金的情况.....	63
8.3 期末基金管理人的从业人员持有本开放式基金份额总量区间的情况.....	63
<b>§9 开放式基金份额变动.....</b>	<b>64</b>
<b>§10 重大事件揭示.....</b>	<b>65</b>
10.1 基金份额持有人大会决议.....	65
10.2 基金管理人、基金托管人的专门基金托管部门的重大人事变动.....	65
10.3 涉及基金管理人、基金财产、基金托管业务的诉讼.....	65
10.4 基金投资策略的改变.....	65
10.5 为基金进行审计的会计师事务所情况.....	65
10.6 管理人、托管人及其高级管理人员受稽查或处罚等情况.....	65
10.7 基金租用证券公司交易单元的有关情况.....	66
10.8 其他重大事件.....	68
<b>§11 影响投资者决策的其他重要信息.....</b>	<b>69</b>
11.1 报告期内单一投资者持有基金份额比例达到或超过 20% 的情况.....	69

<b>§12 备查文件目录</b> .....	<b>70</b>
12.1 备查文件目录.....	70
12.2 存放地点.....	70
12.3 查阅方式.....	70

## § 2 基金简介

### 2.1 基金基本情况

基金名称	嘉实价值增强灵活配置混合型证券投资基金
基金简称	嘉实价值增强混合
基金主代码	002221
基金运作方式	契约型开放式
基金合同生效日	2016 年 12 月 13 日
基金管理人	嘉实基金管理有限公司
基金托管人	中国建设银行股份有限公司
报告期末基金份额总额	689,759,413.87 份
基金合同存续期	不定期

### 2.2 基金产品说明

投资目标	本基金在严格控制风险的前提下，通过积极主动的资产配置，力争实现基金资产的长期稳健增值。
投资策略	本基金采取自上而下的宏观中观分析以及自下而上的个股精选相结合的投资理念，以深入的基本面研究和深度的宏观与中观结构性变量挖掘为基础，在价值投资的基础上，精选具备较大成长空间的股票，即“价值增强”的股票投资策略。总体上，本基金在价值洼地中寻找具备成长性的战略性品种，期望获得长期的超额回报。
业绩比较基准	沪深 300 指数收益率*50%+中证综合债券指数收益率*50%
风险收益特征	本基金为混合型证券投资基金，风险与收益高于债券型基金与货币市场基金，低于股票型基金，属于较高风险、较高收益的品种。

## 2.3 基金管理人和基金托管人

项目		基金管理人	基金托管人
名称		嘉实基金管理有限公司	中国建设银行股份有限公司
信息披露负责人	姓名	胡勇钦	田青
	联系电话	(010) 65215588	(010) 67595096
	电子邮箱	service@jsfund.cn	tianqingl.zh@ccb.com
客户服务电话		400-600-8800	(010) 67595096
传真		(010) 65182266	(010) 66275853
注册地址		中国(上海)自由贸易试验区世纪大道 8 号上海国金中心二期 53 层 09-11 单元	北京市西城区金融大街 25 号
办公地址		北京市建国门北大街 8 号华润大厦 8 层	北京市西城区闹市口大街 1 号院 1 号楼
邮政编码		100005	100033
法定代表人		邓红国	王洪章

## 2.4 信息披露方式

本基金选定的信息披露报纸名称	《中国证券报》、《上海证券报》、《证券时报》
登载基金半年度报告正文的管理人互联网网址	<a href="http://www.jsfund.cn">http://www.jsfund.cn</a>
基金半年度报告备置地点	北京市建国门北大街 8 号华润大厦 8 层嘉实基金管理有限公司

## 2.5 其他相关资料

项目	名称	办公地址
注册登记机构	嘉实基金管理有限公司	北京市建国门北大街 8 号华润大厦 8 层

### § 3 主要财务指标和基金净值表现

#### 3.1 主要会计数据和财务指标

金额单位：人民币元

3.1.1 期间数据和指标	报告期(2017年1月1日 - 2017年6月30日)
本期已实现收益	12,964,938.86
本期利润	27,895,063.31
加权平均基金份额本期利润	0.0404
本期加权平均净值利润率	3.99%
本期基金份额净值增长率	4.00%
3.1.2 期末数据和指标	报告期末(2017年6月30日)
期末可供分配利润	13,585,406.51
期末可供分配基金份额利润	0.0197
期末基金资产净值	718,305,407.36
期末基金份额净值	1.041
3.1.3 累计期末指标	报告期末(2017年6月30日)
基金份额累计净值增长率	4.10%

注：（1）本期已实现收益指基金本期利息收入、投资收益、其他收入（不含公允价值变动收益）扣除相关费用后的余额，本期利润为本期已实现收益加上本期公允价值变动收益；（2）上述基金业绩指标不包括持有人认购或交易基金的各项费用，计入费用后实际收益水平要低于所列数字；（3）期末可供分配利润采用期末资产负债表中未分配利润与未分配利润中已实现部分的孰低数。

#### 3.2 基金净值表现

##### 3.2.1 基金份额净值增长率及其与同期业绩比较基准收益率的比较

阶段	份额净值增长率①	份额净值增长率标准差②	业绩比较基准收益率③	业绩比较基准收益率标准差④	①—③	②—④
过去一个月	1.86%	0.16%	3.01%	0.34%	-1.15%	-0.18%
过去三个月	2.87%	0.15%	3.16%	0.32%	-0.29%	-0.17%
过去六个月	4.00%	0.13%	5.36%	0.29%	-1.36%	-0.16%
自基金合同	4.10%	0.13%	3.54%	0.30%	0.56%	-0.17%



生效起至今						
-------	--	--	--	--	--	--

注：本基金业绩比较基准为：沪深 300 指数收益率\*50%+中证综合债券指数收益率\*50%

沪深 300 指数是由中证指数有限公司编制，它的样本选自沪深两个证券市场 300 只股票，具备市场覆盖度广、代表性强、流动性强、指数编制方法透明等特点。它能够反映中国 A 股市场整体状况和发展趋势，适合作为本基金股票投资业绩比较基准。而中证综合债券指数是综合反映银行间和交易所市场国债、金融债、企业债、央票及短融整体走势的跨市场债券指数。能够反映债券市场总体走势，适合作为本基金的债券投资业绩比较基准。

本基金的业绩基准指数按照构建公式每交易日进行计算，计算方式如下：

$$\text{Benchmark}(0) = 1000$$

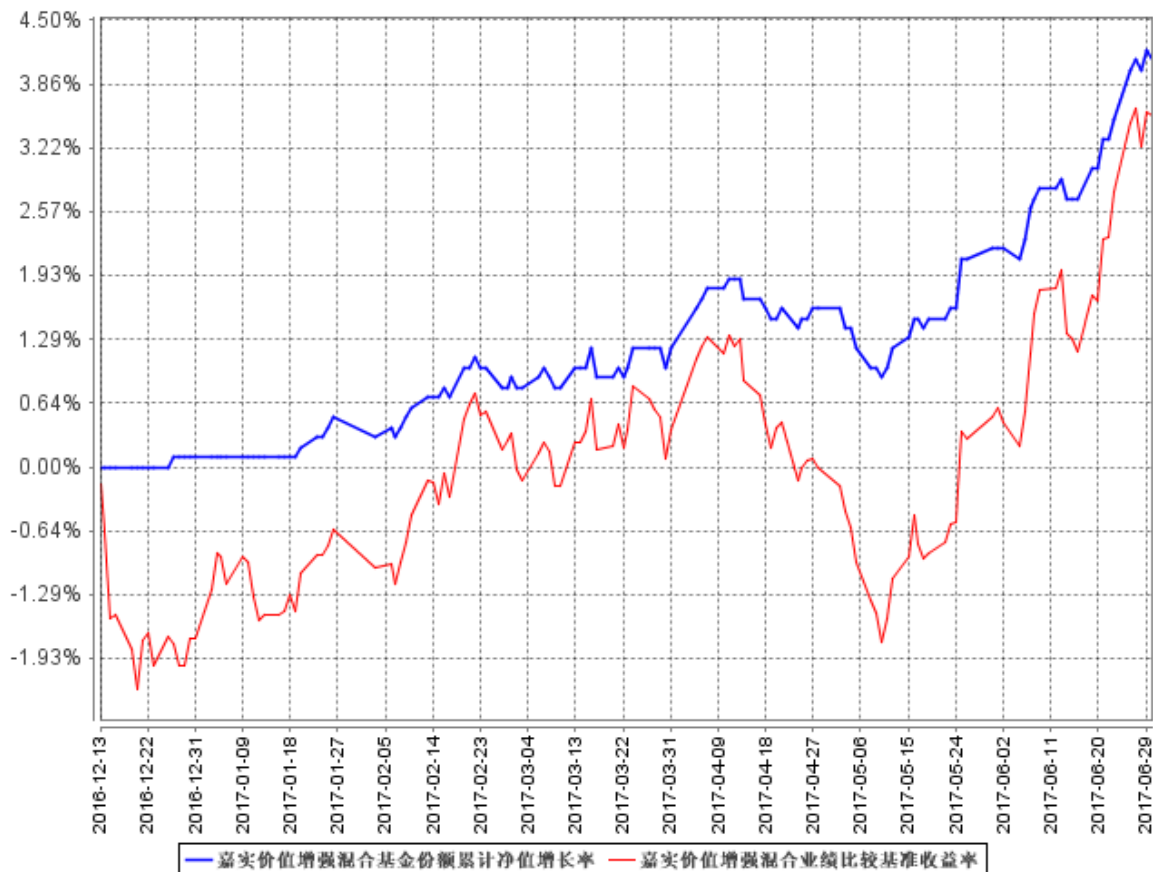
$$\text{Return}(t) = 50\% \times (\text{沪深 300 指数}(t) / \text{沪深 300 指数}(t-1) - 1) + 50\% \times (\text{中证综合债券指数}(t) / \text{中证综合债券指数}(t-1) - 1)$$

$$\text{Benchmark}(t) = (1 + \text{Return}(t)) \times \text{Benchmark}(t-1)$$

其中  $t=1, 2, 3, \dots$ 。

### 3.2.2 自基金合同生效以来基金份额累计净值增长率变动及其与同期业绩比较基准收益率变动的比较

#### 嘉实价值增强混合基金份额累计净值增长率与同期业绩比较基准收益率的历史走势对比图



图：嘉实价值增强混合基金份额累计净值增长率与同期业绩比较基准收益率的历史走势对比图

(2016年12月13日至2017年6月30日)

注：本基金基金合同生效日2016年12月13日至报告期末未满1年。按基金合同和招募说明书的约定，本基金自基金合同生效日起6个月内为建仓期，建仓期结束时本基金的各项投资比例符合基金合同（十二（二）投资范围和（四）投资限制）的有关约定。

## § 4 管理人报告

### 4.1 基金管理人及基金经理情况

#### 4.1.1 基金管理人及其管理基金的经验

本基金管理人为嘉实基金管理有限公司，成立于 1999 年 3 月 25 日，是经中国证监会批准设立的第一批基金管理公司之一，是中外合资基金管理公司。公司注册地上海，公司总部设在北京，在深圳、成都、杭州、青岛、南京、福州、广州设有分公司。公司获得首批全国社保基金、企业年金投资管理人和 QDII、特定资产管理业务资格。

截止 2017 年 6 月 30 日，基金管理人共管理 1 只封闭式证券投资基金、129 只开放式证券投资基金，具体包括嘉实元和、嘉实成长收益混合、嘉实增长混合、嘉实稳健混合、嘉实债券、嘉实服务增值行业混合、嘉实优质企业混合、嘉实货币、嘉实沪深 300ETF 联接 (LOF)、嘉实超短债债券、嘉实主题混合、嘉实策略混合、嘉实海外中国股票混合 (QDII)、嘉实研究精选混合、嘉实多元债券、嘉实量化阿尔法混合、嘉实回报混合、嘉实基本面 50 指数 (LOF)、嘉实稳固收益债券、嘉实价值优势混合、嘉实 H 股指数 (QDII-LOF)、嘉实主题新动力混合、嘉实多利分级债券、嘉实领先成长混合、嘉实深证基本面 120ETF、嘉实深证基本面 120ETF 联接、嘉实黄金 (QDII-FOF-LOF)、嘉实信用债、嘉实周期优选混合、嘉实安心货币、嘉实中创 400ETF、嘉实中创 400ETF 联接、嘉实沪深 300ETF、嘉实优化红利混合、嘉实全球房地产 (QDII)、嘉实理财宝 7 天债券、嘉实增强收益定期债券、嘉实纯债债券、嘉实中证中期企业债指数 (LOF)、嘉实中证 500ETF、嘉实增强信用定期债券、嘉实中证 500ETF 联接、嘉实中证中期国债 ETF、嘉实中证金边中期国债 ETF 联接、嘉实丰益纯债定期债券、嘉实研究阿尔法股票、嘉实如意宝定期债券、嘉实美国成长股票 (QDII)、嘉实丰益策略定期债券、嘉实丰益信用定期债券、嘉实新兴市场债券、嘉实绝对收益策略定期混合、嘉实宝 A/B、嘉实活期宝货币、嘉实 1 个月理财债券、嘉实活钱包货币、嘉实泰和混合、嘉实薪金宝货币、嘉实对冲套利定期开放混合、嘉实中证医药卫生 ETF、嘉实中证主要消费 ETF、嘉实中证金融地产 ETF、嘉实 3 个月理财债券、嘉实医疗保健股票、嘉实新兴产业股票、嘉实新收益混合、嘉实沪深 300 指数研究增强、嘉实逆向策略股票、嘉实企业变革股票、嘉实新消费股票基金、嘉实全球互联网股票、嘉实先进制造股票、嘉实事件驱动股票、嘉实快线货币、嘉实新机遇混合发起式、嘉实低价策略股票、嘉实中证金融地产 ETF 联接、嘉实新起点灵活配置混合、嘉实腾讯自选股大数据股票、嘉实环保低碳股票、嘉实创新成长灵活配置混合、嘉实智能汽车股票、嘉实新起航灵活配置混合、嘉实新财富灵活配置混合、嘉实稳祥纯债债券、嘉实稳瑞纯债债券、嘉实新常态灵活配置混合、嘉实新趋势灵活配置混合、嘉实新优选灵活配置混合、嘉实新思

路灵活配置混合、嘉实稳泰债券、嘉实稳丰纯债债券、嘉实沪港深精选股票、嘉实稳盛债券、嘉实稳鑫纯债债券、嘉实安益混合、嘉实文体娱乐股票、嘉实稳泽纯债债券、嘉实惠泽定增混合、嘉实成长增强混合、嘉实策略优选混合、嘉实主题增强混合、嘉实优势成长混合、嘉实研究增强混合、嘉实稳荣债券、嘉实农业产业股票、嘉实价值增强混合、嘉实新添瑞混合、嘉实现金宝货币、嘉实增益宝货币、嘉实物流产业股票、嘉实丰安 6 个月定期债券、嘉实新添程混合、嘉实稳元纯债债券、嘉实稳熙纯债债券、嘉实新能源新材料股票、嘉实新添华定期混合、嘉实丰和灵活配置混合、嘉实定期宝 6 个月理财债券、嘉实沪港深回报混合、嘉实现金添利货币、嘉实原油 (QDII-LOF)、嘉实前沿科技沪港深股票、嘉实稳宏债券、嘉实中关村 A 股 ETF、嘉实稳康纯债债券、嘉实稳华纯债债券、嘉实 6 个月理财债券、嘉实稳怡债券、嘉实富时中国 A50ETF 联接。其中嘉实增长混合、嘉实稳健混合和嘉实债券 3 只开放式基金属于嘉实理财通系列基金，同时，管理多个全国社保基金、企业年金、特定客户资产投资组合。

#### 4.1.2 基金经理（或基金经理小组）及基金经理助理简介

姓名	职务	任本基金的基金经理（助理）期限		证券从业年限	说明
		任职日期	离任日期		
郭东谋	本基金、嘉实周期优选混合、嘉实元和、嘉实逆向策略股票基金经理	2016 年 12 月 13 日	-	13 年	曾任招商证券研究员，2007 年 9 月加入嘉实基金管理有限公司任研究部研究员、基金经理助理，现任主题策略组基金经理。硕士研究生，具有基金从业资格，中国国籍。
胡永青	本基金、嘉实稳固收益债券、嘉实信用债券、嘉	2016 年 12 月 14 日	-	14 年	曾任天安保险股份有限公司固定收益组合经理，信诚基金管理有限公司投资经理，国泰基金管理有限公司固定收益部总监助理、基金经理。2013 年 11

	<p>实增强收益定期债券、嘉实中证中期企业债指数(LOF)、嘉实丰益策略定期债券、嘉实元和、嘉实新财富混合、嘉实新起航混合、嘉实新常态混合、嘉实新优选混合、嘉实新趋势混合、嘉实新思路混合、嘉实稳泰债券、嘉</p>			<p>月加入嘉实基金管理有限公司，现任固定收益业务体系全回报策略组组长。硕士研究生，具有基金从业资格。</p>
--	--	--	--	---

	实稳丰纯债、嘉实稳盛债券、嘉实策略优选混合、嘉实主题增强混合、嘉实稳宏债券、嘉实稳怡债券、嘉实稳愉债券基金经理,公司固定收益业务体系全回报策略组组长				
曲扬	本基金、嘉实债券、嘉实稳固收益债券、嘉实纯	2016年12月14日	-	13年	曾任中信基金任债券研究员和债券交易员、光大银行债券自营投资业务副主管,2010年6月加入嘉实基金管理有限公司任基金经理助理,现任职于固定

	债券、 嘉实中 证中期 企业债 指数 (LOF)、 嘉实中 证中期 国债 ETF、嘉 实中证 金边中 期国债 ETF 联 接、嘉实 丰益纯 债定期 债券、嘉 实新财 富混合、 嘉实新 起航混 合、嘉实 稳瑞纯 债债券、 嘉实稳 祥纯债 债券、嘉 实新常				收益业务体系全回报策略 组。硕士研究生，具有基 金从业资格，中国国籍。
--	--	--	--	--	---

	态混合、 嘉实新 优选混 合、嘉实 新思路 混合、嘉 实稳丰 纯债、嘉 实稳鑫 纯债债 券、嘉实 安益混 合、嘉实 稳泽纯 债债券、 嘉实策 略优选 混合、嘉 实主题 增强混 合、嘉实 新添瑞 混合、嘉 实新添 程混合、 嘉实稳 元纯债 债券、嘉 实稳熙				
--	---	--	--	--	--



	纯债债券、嘉实稳怡债券基金经理			
--	-----------------	--	--	--

注：（1）基金经理郭东谋的任职日期是指本基金基金合同生效之日；基金经理曲扬、胡永青的任职日期是指公司作出决定后公告之日，离任日期是指公司作出决定后公告之日；（2）证券从业的含义遵从行业协会《证券业从业人员资格管理办法》的相关规定。

## 4.2 管理人对报告期内本基金运作合规守信情况的说明

报告期内，本基金管理人严格遵循了《证券法》、《证券投资基金法》及其各项配套法规、《嘉实价值增强灵活配置混合型证券投资基金基金合同》和其他相关法律法规的规定，本着诚实信用、勤勉尽责的原则管理和运用基金资产，在严格控制风险的基础上，为基金份额持有人谋求最大利益。本基金运作管理符合有关法律法规和基金合同的规定和约定，无损害基金份额持有人利益的行为。

## 4.3 管理人对报告期内公平交易情况的专项说明

### 4.3.1 公平交易制度的执行情况

报告期内，基金管理人严格执行证监会《证券投资基金管理公司公平交易制度指导意见》和公司内部公平交易制度，各投资组合按投资管理制度和流程独立决策，并在获得投资信息、投资建议和实施投资决策方面享有公平的机会；通过完善交易范围内各类交易的公平交易执行细则、严格的流程控制、持续的技术改进，确保公平交易原则的实现；通过 IT 系统和人工监控等方式进行日常监控，公平对待旗下管理的所有投资组合。

### 4.3.2 异常交易行为的专项说明

报告期内，公司旗下所有投资组合参与交易所公开竞价交易中，同日反向交易成交较少的单边交易量超过该证券当日成交量的 5%的，合计 6 次，均为旗下组合被动跟踪标的指数需要，与其他组合发生反向交易，不存在利益输送行为。

## 4.4 管理人对报告期内基金的投资策略和业绩表现的说明

### 4.4.1 报告期内基金投资策略和运作分析

今年上半年债券收益率整体上行，1-5 月市场整体震荡走高，5 月中旬之后市场修复恐慌情绪。基本面方面，年初 CPI、PPI 继续走高，带动工业企业利润继续快速增长；去年地产调控之后，一二线城市销售虽有回调但部分城市价格依然快速上涨，三四线城市销量超预期；基建在去年年末

PPP 项目加快落地的情况下也有较快的增长；而海外市场，美国经济表现依然较好，欧洲复苏略超预期，一方面对全球经济有所提振，另一方面也带动中国出口回稳、人民币汇率回稳；但随着监管趋严、以及央行连续两次上调政策利率、限购政策以及地方融资政策趋严，市场对经济增长预期产生担忧，大宗商品价格回落带动的 PPI 回落使得市场对利润见顶的预期进一步加重。对债券市场而言，严监管之下，部分非银机构委外资金遇到一定程度的赎回，导致债券市场在二季度出现大幅调整；但随着经济预期的回落、央行在 5 月表态维稳资金面，恐慌情绪得到抑制，收益率回落。整个上半年来看，利率债和中高等级信用债收益率整体上行 40-60bp，十年国债收益率收于 3.57%左右。

权益市场方面，上半年经济表现较稳，大盘蓝筹、具有业绩确定性的消费白马、金融板块具有较好表现，二季度初随着经济预期的回落，市场一度出现较大调整，但随着流动性预期的回稳，龙头白马股也出现明显反弹。整个上半年，上证综指上涨 3%，但结构分化明显，漂亮 50 上涨 10%，而中证 500 及创业板指分别回调-1.4%和-7.4%。

5 月开始转债市场关注度明显提升，6 月整体有不俗表现，主要原因在于市场整体流动性超预期宽松、监管恐慌情绪消散。一方面，随着债券收益率的快速下行，债底的价值贡献了一部分价格上涨；另一方面，流动性改善下正股的突出表现也进一步催化转债行情。

报告期内本基金保持较低的组合久期，平衡类属配置，高等级信用债持仓为主获取稳定收益。股票部分以稳健策略为主，选择安全边际高的品种，积极参与 IPO 申购提升收益。

#### 4.4.2 报告期内基金的业绩表现

截至本报告期末本基金份额净值为 1.041 元；本报告期基金份额净值增长率为 4.00%，业绩比较基准收益率为 5.36%。

#### 4.5 管理人对宏观经济、证券市场及行业走势的简要展望

展望未来，我们认为债市收益率高点基本已经确认，短期仍有反复的可能，但收益率下行长期来看配置价值提升。短期来看，在供给侧改革较为坚决地执行、海外经济仍在复苏阶段的背景下，国内经济存在一定的韧性：库存整体偏低易带来生产开工需求保持较旺的状态；因此利率的下行很难出现大幅趋势性的下行；但从中期来看，前期的顶部也基本确认了这轮调整的利率高点：一方面，全球通胀都未出现超预期上行的压力，这是货币政策不太会被动收紧的主要前提，另一方面，经济最强和监管最严的高点也基本在二季度出现，利率上升后对经济的影响会在后期陆续显现。在这样的背景下，即使债市流动性有所反复，市场的承接能力也较前期改善。因此整体来看，利率短期仍保持震荡行情，利率的下行不会一蹴而就，需把握预期差的节奏；中期来看债市机会逐渐显现。

权益方面，维持整体区间震荡不变的判断，目前股市处于估值相对合理和盈利预期下滑的纠结影响下，整体预计会维系区间震荡格局，年初以来的“一九”极端风格分化态势可能会纠偏，但不会逆转，基本面为锚的逻辑会延续，业绩向好的个股还将继续走强；同时“300”里调整到合理估值水平，行业景气度有回升或者持续走高的个股则会价值再现，有望提供较大超额收益。

转债方面，5月以来转债市场关注度提升、利率整体下行、以及正股带动的转债系统性行情，可能将随着转债供给的上升、流动性继续宽松预期的减弱而出现反复，但是随着市场容量的扩大参与群体的增加，市场的活跃度将有很大提升，是白马、二线蓝筹以及相对活跃的题材仍有超额表现，未来仍将保持对该类资产的关注。

本基金将继续本着稳健投资的原则，平衡类属配置，纯债部分主要通过中高等级信用债获取稳定收益，适当提高交易性机会参与度，股票上主要选择安全边际为主，考虑下行风险较小，估值合理的个股，积极参与股票 IPO 可转债打新，控制仓位参与二级市场转债投资。

#### 4.6 管理人对报告期内基金估值程序等事项的说明

报告期内，本基金管理人严格遵守《企业会计准则》、《证券投资基金会计核算业务指引》以及中国证监会相关规定和基金合同的约定，日常估值由基金管理人与基金托管人一同进行，基金份额净值由基金管理人完成估值后，经基金托管人复核无误后由基金管理人对外公布。月末、年中和年末估值复核与基金会计账目的核对同时进行。

本基金管理人设立估值专业委员会，委员由固定收益、交易、运营、风险管理、合规等部门负责人组成，负责研究、指导基金估值业务。基金管理人估值委员和基金会计均具有专业胜任能力和相关工作经验。报告期内，固定收益部门负责人同时兼任基金经理、估值委员，基金经理参加估值专业委员会会议，但不介入基金日常估值业务；参与估值流程各方之间不存在任何重大利益冲突；与估值相关的机构包括但不限于上海、深圳证券交易所，中国证券登记结算有限责任公司，中央国债登记结算公司，中证指数有限公司以及中国证券投资基金业协会等。

#### 4.7 管理人对报告期内基金利润分配情况的说明

根据本基金基金合同（十六（三）基金收益分配原则）约定，报告期内本基金未实施利润分配，符合法律法规的规定和基金合同的相关约定。

#### 4.8 报告期内管理人对本基金持有人数或基金资产净值预警情形的说明

无。

## § 5 托管人报告

### 5.1 报告期内本基金托管人遵规守信情况声明

本报告期，中国建设银行股份有限公司在本基金的托管过程中，严格遵守了《证券投资基金法》、基金合同、托管协议和其他有关规定，不存在损害基金份额持有人利益的行为，完全尽职尽责地履行了基金托管人应尽的义务。

### 5.2 托管人对报告期内本基金投资运作遵规守信、净值计算、利润分配等情况的说明

本报告期，本托管人按照国家有关规定、基金合同、托管协议和其他有关规定，对本基金的基金资产净值计算、基金费用开支等方面进行了认真的复核，对本基金的投资运作方面进行了监督，未发现基金管理人有关损害基金份额持有人利益的行为。

报告期内，本基金未实施利润分配。

### 5.3 托管人对本半年度报告中财务信息等内容真实、准确和完整发表意见

本托管人复核审查了本报告中的财务指标、净值表现、利润分配情况、财务会计报告、投资组合报告等内容，保证复核内容不存在虚假记载、误导性陈述或者重大遗漏。

## § 6 半年度财务会计报告（未经审计）

### 6.1 资产负债表

会计主体：嘉实价值增强灵活配置混合型证券投资基金

报告截止日：2017 年 6 月 30 日

单位：人民币元

资产	附注号	本期末 2017 年 6 月 30 日	上年度末 2016 年 12 月 31 日
<b>资产：</b>			
银行存款	6.4.7.1	2,452,113.74	454,770,019.99
结算备付金		1,189,436.04	-
存出保证金		35,572.10	-
交易性金融资产	6.4.7.2	856,429,160.52	21,675,260.70
其中：股票投资		147,671,168.72	-
基金投资		-	-
债券投资		708,757,991.80	21,675,260.70
资产支持证券投资		-	-
贵金属投资		-	-
衍生金融资产	6.4.7.3	-	-
买入返售金融资产	6.4.7.4	-	424,800,000.00
应收证券清算款		20,218,788.27	-
应收利息	6.4.7.5	9,984,674.62	533,901.76
应收股利		-	-
应收申购款		-	-
递延所得税资产		-	-
其他资产	6.4.7.6	-	-
资产总计		890,309,745.29	901,779,182.45
<b>负债和所有者权益</b>	<b>附注号</b>	<b>本期末</b> <b>2017 年 6 月 30 日</b>	<b>上年度末</b> <b>2016 年 12 月 31 日</b>
<b>负 债：</b>			

短期借款		-	-
交易性金融负债		-	-
衍生金融负债	6.4.7.3	-	-
卖出回购金融资产款		149,397,495.35	-
应付证券清算款		21,916,028.87	211,152,989.79
应付赎回款		-	-
应付管理人报酬		350,073.08	220,662.16
应付托管费		58,345.51	36,777.03
应付销售服务费		-	-
应付交易费用	6.4.7.7	21,743.18	-
应交税费		-	-
应付利息		84,613.15	-
应付利润		-	-
递延所得税负债		-	-
其他负债	6.4.7.8	176,038.79	-
负债合计		172,004,337.93	211,410,428.98
<b>所有者权益：</b>			
实收基金	6.4.7.9	689,759,413.87	689,718,087.00
未分配利润	6.4.7.10	28,545,993.49	650,666.47
所有者权益合计		718,305,407.36	690,368,753.47
负债和所有者权益总计		890,309,745.29	901,779,182.45

注：报告截止日 2017 年 6 月 30 日，基金份额净值 1.041 元，基金份额总额 689,759,413.87 份。

## 6.2 利润表

会计主体：嘉实价值增强灵活配置混合型证券投资基金

本报告期：2017 年 1 月 1 日至 2017 年 6 月 30 日

单位：人民币元

项目	附注号	本期
		2017 年 1 月 1 日至 2017 年 6 月 30 日

一、收入		33,131,515.90
1.利息收入		11,884,416.72
其中：存款利息收入	6.4.7.11	102,121.73
债券利息收入		10,506,450.35
资产支持证券利息收入		-
买入返售金融资产收入		1,275,844.64
其他利息收入		-
2.投资收益（损失以“-”填列）		6,316,900.63
其中：股票投资收益	6.4.7.12	4,415,103.36
基金投资收益		-
债券投资收益	6.4.7.13	584,660.65
资产支持证券投资收益		-
贵金属投资收益		-
衍生工具收益	6.4.7.14	-
股利收益	6.4.7.15	1,317,136.62
3.公允价值变动收益（损失以“-”号填列）	6.4.7.16	14,930,124.45
4.汇兑收益（损失以“-”号填列）		-
5.其他收入（损失以“-”号填列）	6.4.7.17	74.10
<b>减：二、费用</b>		5,236,452.59
1. 管理人报酬		2,829,426.32
2. 托管费		471,571.08
3. 销售服务费		-
4. 交易费用	6.4.7.18	129,438.36
5. 利息支出		1,564,436.64
其中：卖出回购金融资产支出		1,564,436.64
6. 其他费用	6.4.7.19	241,580.19
<b>三、利润总额（亏损总额以“-”号填列）</b>		27,895,063.31
减：所得税费用		-
<b>四、净利润（净亏损以“-”号填列）</b>		27,895,063.31

注：本基金合同生效日为 2016 年 12 月 13 日，无上年度可比期间数据。

### 6.3 所有者权益（基金净值）变动表

会计主体：嘉实价值增强灵活配置混合型证券投资基金

本报告期：2017 年 1 月 1 日至 2017 年 6 月 30 日

单位：人民币元

项目	本期		
	2017 年 1 月 1 日至 2017 年 6 月 30 日		
	实收基金	未分配利润	所有者权益合计
一、期初所有者权益（基金净值）	689,718,087.00	650,666.47	690,368,753.47
二、本期经营活动产生的基金净值变动数（本期利润）	-	27,895,063.31	27,895,063.31
三、本期基金份额交易产生的基金净值变动数（净值减少以“-”号填列）	41,326.87	263.71	41,590.58
其中：1.基金申购款	62,495.19	698.68	63,193.87
2.基金赎回款	-21,168.32	-434.97	-21,603.29
四、本期向基金份额持有人分配利润产生的基金净值变动（净值减少以“-”号填列）	-	-	-
五、期末所有者权益（基金净值）	689,759,413.87	28,545,993.49	718,305,407.36

注：本基金合同生效日为 2016 年 12 月 13 日，无上年度可比期间数据。

报表附注为财务报表的组成部分。

本报告 6.1 至 6.4 财务报表由下列负责人签署：



<u>赵学军</u>	<u>王红</u>	<u>张公允</u>
基金管理人负责人	主管会计工作负责人	会计机构负责人

## 6.4 报表附注

### 6.4.1 基金基本情况

嘉实价值增强灵活配置混合型证券投资基金(以下简称“本基金”)经中国证券监督管理委员会(以下简称“中国证监会”)证监许可[2015]1917号《关于准予嘉实价值增强灵活配置混合型证券投资基金注册的批复》核准,由嘉实基金管理有限公司依照《中华人民共和国证券投资基金法》和《嘉实价值增强灵活配置混合型证券投资基金基金合同》负责公开募集。本基金为契约型开放式,存续期限不定,首次设立募集不包括认购资金利息共募集 250,136,104.44 元,业经普华永道中天会计师事务所(特殊普通合伙)普华永道中天验字(2016)第 1550 号验资报告予以验证。经向中国证监会备案,《嘉实价值增强灵活配置混合型证券投资基金基金合同》于 2016 年 12 月 13 日正式生效,基金合同生效日的基金份额总额为 250,158,646.45 份基金份额,其中认购资金利息折合 22,542.01 份基金份额。本基金的基金管理人为嘉实基金管理有限公司,基金托管人为中国建设银行股份有限公司。

根据《中华人民共和国证券投资基金法》和《嘉实价值增强灵活配置混合型证券投资基金基金合同》的有关规定,本基金投资于依法发行上市的股票、债券等金融工具及法律法规或中国证监会允许基金投资的其他金融工具。具体包括:股票(包含中小板、创业板及其他依法发行上市的股票),股指期货、权证,债券(国债、金融债、企业(公司)债、次级债、可转换债券(含分离交易可转债)、可交换公司债券、央行票据、短期融资券、超短期融资券、中期票据、中小企业私募债等)、资产支持证券、债券回购、大额存单、银行存款等固定收益类资产以及现金,以及法律法规或中国证监会允许基金投资的其他金融工具(但须符合中国证监会的相关规定)。如法律法规或监管机构以后允许基金投资其他品种,基金管理人在履行适当程序后,可以将其纳入投资范围。基金的投资组合比例为:股票资产占基金资产的比例为 0-95%;在扣除股指期货合约需缴纳的交易保证金后,基金保留的现金或者到期日在一年以内的政府债券不低于基金资产净值的 5%;股指期货、权证及其他金融工具的投资比例符合法律法规和监管机构的规定。本基金的业绩比较基准为:沪深 300 指数收益率\*50%+中证综合债券指数收益率\*50%。

### 6.4.2 会计报表的编制基础

本基金的财务报表按照财政部于 2006 年 2 月 15 日及以后期间颁布的《企业会计准则—基本准则》、各项具体会计准则及相关规定(以下合称“企业会计准则”)、中国证监会颁布的《证券投资基金信息披露 XBRL 模板第 3 号<年度报告和半年度报告>》、中国证券投资基金业协会(以下简称

“中国基金业协会”)颁布的《证券投资基金会计核算业务指引》、《嘉实价值增强灵活配置混合型证券投资基金基金合同》和中国证监会、中国基金业协会发布的有关规定及允许的基金行业实务操作编制。

### 6.4.3 遵循企业会计准则及其他有关规定的声明

本财务报表符合企业会计准则的要求,真实、完整地反映了本基金本报告期末的财务状况以及本报告期的经营成果和基金净值变动情况等有关信息。

## 6.4.4 重要会计政策和会计估计

### 6.4.4.1 会计年度

本基金会计年度为公历 1 月 1 日起至 12 月 31 日止。本期财务报表的实际编制期间为 2016 年 12 月 13 日(基金合同生效日)至 2017 年 6 月 30 日止期间。

### 6.4.4.2 记账本位币

本基金的记账本位币为人民币。

### 6.4.4.3 金融资产和金融负债的分类

#### (1) 金融资产的分类

金融资产于初始确认时分类为:以公允价值计量且其变动计入当期损益的金融资产、应收款项、可供出售金融资产及持有至到期投资。金融资产的分类取决于本基金对金融资产的持有意图和持有能力。本基金现无金融资产分类为可供出售金融资产及持有至到期投资。

基金目前以交易目的持有的股票投资、基金投资、债券投资、资产支持证券投资分类为以公允价值计量且其变动计入当期损益的金融资产,在资产负债表中以交易性金融资产列示。基金目前以交易目的持有的衍生工具所产生的金融资产分类为以公允价值计量且其变动计入当期损益的金融资产,在资产负债表中以衍生金融资产列示。

基金持有的其他金融资产分类为应收款项,包括银行存款、买入返售金融资产和其他各类应收款项等。应收款项是指在活跃市场中没有报价、回收金额固定或可确定的非衍生金融资产。

#### (2) 金融负债的分类

金融负债于初始确认时分类为:以公允价值计量且其变动计入当期损益的金融负债及其他金融负债。基金目前以交易目的持有的衍生工具所产生的金融负债分类为以公允价值计量且其变动计入当期损益的金融负债,在资产负债表中以衍生金融负债列示。基金持有的其他金融负债包括卖出回购金融资产款和其他各类应付款项等。

#### 6.4.4.4 金融资产和金融负债的初始确认、后续计量和终止确认

金融资产或金融负债于本基金成为金融工具合同的一方时，按公允价值在资产负债表内确认。以公允价值计量且其变动计入当期损益的金融资产和金融负债，取得时发生的相关交易费用计入当期损益；对于支付的价款中包含的已宣告但尚未发放的现金股利、债券或资产支持证券起息日或上次除息日至购买日止的利息，单独确认为应收项目。应收款项和其他金融负债的相关交易费用计入初始确认金额。

对于以公允价值计量且其变动计入当期损益的金融资产和金融负债，按照公允价值进行后续计量；对于应收款项和其他金融负债采用实际利率法，以摊余成本进行后续计量。

金融资产满足下列条件之一的，予以终止确认：(1) 收取该金融资产现金流量的合同权利终止；(2) 该金融资产已转移，且本基金将金融资产所有权上几乎所有的风险和报酬转移给转入方；或者(3) 该金融资产已转移，虽然本基金既没有转移也没有保留金融资产所有权上几乎所有的风险和报酬，但是放弃了对该金融资产控制。

金融资产终止确认时，其账面价值与收到的对价的差额，计入当期损益。

当金融负债的现时义务全部或部分已经解除时，终止确认该金融负债或义务已解除的部分。终止确认部分的账面价值与支付的对价之间的差额，计入当期损益。

#### 6.4.4.5 金融资产和金融负债的估值原则

基金持有的股票投资、基金投资、债券投资、资产支持证券投资和衍生工具按如下原则确定公允价值并进行估值：

(1) 存在活跃市场的金融工具按其估值日的市场交易价格确定公允价值；估值日无交易，但最近交易日后经济环境未发生重大变化且证券发行机构未发生影响证券价格的重大事件的，按最近交易日的市场交易价格确定公允价值。

(2) 存在活跃市场的金融工具，如估值日无交易且最近交易日后经济环境发生了重大变化，参考类似投资品种的现行市价及重大变化等因素，调整最近交易市价以确定公允价值。

(3) 当金融工具不存在活跃市场，采用市场参与者普遍认同且被以往市场实际交易价格验证具有可靠性的估值技术确定公允价值。估值技术包括参考熟悉情况并自愿交易的各方最近进行的市场交易中使用的价格、参照实质上相同的其他金融工具的当前公允价值、现金流量折现法和期权定价模型等。采用估值技术时，尽可能最大程度使用市场参数，减少使用与本基金特定相关的参数。

#### 6.4.4.6 金融资产和金融负债的抵销

本基金持有的资产和承担的负债基本为金融资产和金融负债。当本基金 1) 具有抵销已确认金额的法定权利且该种法定权利现在是可执行的；且 2) 交易双方准备按净额结算时，金融资产与金融负债按抵销后的净额在资产负债表中列示。

#### 6.4.4.7 实收基金

实收基金为对外发行基金份额所募集的总金额在扣除损益平准金分摊部分后的余额。对于曾经实施份额拆分或折算的基金，由于基金份额拆分或折算引起的实收基金份额变动于基金份额拆分日或基金份额折算日根据拆分前或折算前的基金份额数及确定的拆分或折算比例计算认列。由于申购和赎回引起的实收基金变动分别于基金申购确认日及基金赎回确认日认列。对于已开放转换业务的基金，上述申购和赎回分别包括基金转换所引起的转入基金的实收基金增加和转出基金的实收基金减少。

#### 6.4.4.8 损益平准金

损益平准金包括已实现平准金和未实现平准金。已实现平准金指在申购或赎回基金份额时，申购或赎回款项中包含的按累计未分配的已实现损益占基金净值比例计算的金额。未实现平准金指在申购或赎回基金份额时，申购或赎回款项中包含的按累计未分配的未实现损益占基金净值比例计算的金额。损益平准金于基金申购确认日或基金赎回确认日认列，并于期末全额转入未分配利润/(累计亏损)。

#### 6.4.4.9 收入/(损失)的确认和计量

股票投资在持有期间应取得的现金股利扣除由上市公司代扣代缴的个人所得税后的净额确认为投资收益。基金投资在持有期间应取得的现金红利于除息日确认为投资收益。债券投资在持有期间应取得的按票面利率或者发行价计算的利息扣除在适用情况下由债券发行企业代扣代缴的个人所得税后的净额确认为利息收入。资产支持证券在持有期间收到的款项，根据资产支持证券的预计收益率区分属于资产支持证券投资本金部分和投资收益部分，将本金部分冲减资产支持证券投资成本，并将投资收益部分确认为利息收入。

以公允价值计量且其变动计入当期损益的金融资产在持有期间的公允价值变动确认为公允价值变动损益；于处置时，其处置价格与初始确认金额之间的差额确认为投资收益，其中包括从公允价值变动损益结转的公允价值累计变动额。

应收款项在持有期间确认的利息收入按实际利率法计算，实际利率法与直线法差异较小的则按直线法计算。

#### 6.4.4.10 费用的确认和计量

基金的管理人报酬、托管费等费用在费用涵盖期间按基金合同约定的费率和计算方法逐日确认。

其他金融负债在持有期间确认的利息支出按实际利率法计算，实际利率法与直线法差异较小的则按直线法计算。

#### 6.4.4.11 基金的收益分配政策

在符合有关基金分红条件的前提下，本基金可以进行收益分配，本基金每年收益分配次数最多为 12 次，每份基金份额每次收益分配比例不得低于收益分配基准日每份基金份额可供分配利润的 20%。本基金收益分配方式分两种：现金分红与红利再投资，投资者可选择现金红利或将现金红利自动转为基金份额进行再投资；若投资者不选择，本基金默认的收益分配方式是现金分红。基金收益分配后基金份额净值不能低于面值；即基金收益分配基准日的基金份额净值减去每单位基金份额收益分配金额后不能低于面值。每一基金份额享有同等分配权。

经宣告的拟分配基金收益于分红除息日从所有者权益转出。

#### 6.4.4.12 分部报告

本基金以内部组织结构、管理要求、内部报告制度为依据确定经营分部，以经营分部为基础确定报告分部并披露分部信息。经营分部是指本基金内同时满足下列条件的组成部分：（1）该组成部分能够在日常活动中产生收入、发生费用；（2）本基金的基金管理人能够定期评价该组成部分的经营成果，以决定向其配置资源、评价其业绩；（3）本基金能够取得该组成部分的财务状况、经营成果和现金流量等有关会计信息。如果两个或多个经营分部具有相似的经济特征，并且满足一定条件的，则合并为一个经营分部。

本基金目前以一个单一的经营分部运作，不需要披露分部信息。

#### 6.4.4.13 其他重要的会计政策和会计估计

根据基金的估值原则和中国证监会允许的基金行业估值实务操作，基金确定以下类别股票投资和债券投资的公允价值时采用的估值方法及其关键假设如下：

（1）对于证券交易所上市的股票和债券，若出现重大事项停牌或交易不活跃（包括涨跌停时的交易不活跃）等情况，基金根据中国证监会公告[2008]38号《关于进一步规范证券投资基金估值业务的指导意见》，根据具体情况采用《关于发布中基协(AMAC)基金行业股票估值指数的通知》提供的指数收益法、现金流量折现法等估值技术进行估值。

（2）对于在锁定期内的非公开发行股票，根据中国证监会证监会计字[2007]21号《关于证券投资基金执行〈企业会计准则〉估值业务及份额净值计价有关事项的通知》之附件《非公开发行有

明确锁定期股票的公允价值的确定方法》，若在证券交易所挂牌的同一股票的市场交易收盘价低于非公开发行股票初始投资成本，按估值日证券交易所挂牌的同一股票的市场交易收盘价估值；若在证券交易所挂牌的同一股票的市场交易收盘价高于非公开发行股票初始投资成本，按锁定期内已经过交易天数占锁定期内总交易天数的比例将两者之间差价的一部分确认为估值增值。

(3) 在银行间同业市场交易的债券品种，根据中国证监会证监会计字[2007]21号《关于证券投资基金执行〈企业会计准则〉估值业务及份额净值计价有关事项的通知》采用估值技术确定公允价值。基金持有的银行间同业市场债券按现金流量折现法估值，具体估值模型、参数及结果由中央国债登记结算有限责任公司独立提供。

(4) 对于在证券交易所上市或挂牌转让的固定收益品种(可转换债券、资产支持证券和私募债券除外)，按照中证指数有限公司根据《中国证券投资基金业协会估值核算工作小组关于2015年1季度固定收益品种的估值处理标准》所独立提供的债券估值结果确定公允价值。

#### 6.4.5 会计政策和会计估计变更以及差错更正的说明

##### 6.4.5.1 会计政策变更的说明

本基金本报告期未发生会计政策变更。

##### 6.4.5.2 会计估计变更的说明

本基金本报告期未发生会计估计变更。

##### 6.4.5.3 差错更正的说明

本基金本报告期无须说明的会计差错更正。

#### 6.4.6 税项

根据财政部、国家税务总局财税[2004]78号《关于证券投资基金税收政策的通知》、财税[2008]1号《关于企业所得税若干优惠政策的通知》、财税[2012]85号《关于实施上市公司股息红利差别化个人所得税政策有关问题的通知》、财税[2015]101号《关于上市公司股息红利差别化个人所得税政策有关问题的通知》、财税[2016]36号《关于全面推开营业税改征增值税试点的通知》、财税[2016]46号《关于进一步明确全面推开营改增试点金融业有关政策的通知》、财税[2016]70号《关于金融机构同业往来等增值税政策的补充通知》及其他相关财税法规和实务操作，主要税项列示如下：

(1) 于2016年5月1日前，以发行基金方式募集资金不属于营业税征收范围，不征收营业税。对证券投资基金管理人运用基金买卖股票、债券的差价收入免征营业税。自2016年5月1日起，金融业由缴纳营业税改为缴纳增值税。对证券投资基金管理人运用基金买卖股票、债券的转让收

入免征增值税，对国债、地方政府债以及金融同业往来利息收入亦免征增值税。

(2) 对基金从证券市场中取得的收入，包括买卖股票、债券的差价收入，股票的股息、红利收入，债券的利息收入及其他收入，暂不征收企业所得税。

(3) 对基金取得的企业债券利息收入，应由发行债券的企业在向基金支付利息时代扣代缴 20% 的个人所得税。对基金从上市公司取得的股息红利所得，持股期限在 1 个月以内(含 1 个月)的，其股息红利所得全额计入应纳税所得额；持股期限在 1 个月以上至 1 年(含 1 年)的，暂减按 50% 计入应纳税所得额；持股期限超过 1 年的，暂免征收个人所得税。对基金持有的上市公司限售股，解禁后取得的股息、红利收入，按照上述规定计算纳税，持股时间自解禁日起计算；解禁前取得的股息、红利收入继续暂减按 50% 计入应纳税所得额。上述所得统一适用 20% 的税率计征个人所得税。

(4) 基金卖出股票按 0.1% 的税率缴纳股票交易印花税，买入股票不征收股票交易印花税。

## 6.4.7 重要财务报表项目的说明

### 6.4.7.1 银行存款

单位：人民币元

项目	本期末
	2017 年 6 月 30 日
活期存款	2,452,113.74
定期存款	-
其中：存款期限 1-3 个月	-
其他存款	-
合计：	2,452,113.74

注：定期存款的存款期限指票面存期。

### 6.4.7.2 交易性金融资产

单位：人民币元

项目	本期末		
	2017 年 6 月 30 日		
	成本	公允价值	公允价值变动
股票	133,325,360.22	147,671,168.72	14,345,808.50
贵金属投资-金交所	-	-	-

黄金合约				
债券	交易所市场	94,646,894.36	94,796,991.80	150,097.44
	银行间市场	613,514,003.39	613,961,000.00	446,996.61
	合计	708,160,897.75	708,757,991.80	597,094.05
资产支持证券		-	-	-
基金		-	-	-
其他		-	-	-
合计		841,486,257.97	856,429,160.52	14,942,902.55

### 6.4.7.3 衍生金融资产/负债

本期末（2017年6月30日），本基金未持有衍生金融资产/负债。

### 6.4.7.4 买入返售金融资产

#### 6.4.7.4.1 各项买入返售金融资产期末余额

本期末（2017年6月30日），本基金未持有买入返售金融资产。

#### 6.4.7.4.2 期末买断式逆回购交易中取得的债券

本期末（2017年6月30日），本基金无买断式逆回购交易中取得的债券。

### 6.4.7.5 应收利息

单位：人民币元

项目	本期末 2017年6月30日
应收活期存款利息	467.89
应收定期存款利息	
应收其他存款利息	
应收结算备付金利息	535.20
应收债券利息	9,983,655.53
应收买入返售证券利息	
应收申购款利息	-
应收黄金合约拆借孳息	



其他	16.00
合计	9,984,674.62

#### 6.4.7.6 其他资产

本期末（2017年6月30日），本基金无其他资产（其他应收款、待摊费用等）。

#### 6.4.7.7 应付交易费用

单位：人民币元

项目	本期末 2017年6月30日
交易所市场应付交易费用	7,193.46
银行间市场应付交易费用	14,549.72
合计	21,743.18

#### 6.4.7.8 其他负债

单位：人民币元

项目	本期末 2017年6月30日
应付券商交易单元保证金	-
应付赎回费	-
预提费用	176,038.79
应付指数使用费	-
其他	-
合计	176,038.79

#### 6.4.7.9 实收基金

金额单位：人民币元

项目	本期 2017年1月1日至2017年6月30日	
	基金份额（份）	账面金额

上年度末	689,718,087.00	689,718,087.00
本期申购	62,495.19	62,495.19
本期赎回(以“-”号填列)	-21,168.32	-21,168.32
本期末	689,759,413.87	689,759,413.87

注:本基金于 2016 年 11 月 4 日至 2016 年 12 月 7 日向社会公开募集,截至 2016 年 12 月 13 日(基金合同生效日)止,募集的扣除认购费后的实收基金(本金)为人民币 250,136,104.44 元,在募集期间产生的活期存款利息为人民币 22,542.01 元,以上实收基金合计 250,158,646.45 元,折合为 250,158,646.45 份嘉实价值增强混合基金份额。

#### 6.4.7.10 未分配利润

单位:人民币元

项目	已实现部分	未实现部分	未分配利润合计
上年度末	620,394.42	30,272.05	650,666.47
本期利润	12,964,938.86	14,930,124.45	27,895,063.31
本期基金份额交易产生的变动数	73.23	190.48	263.71
其中:基金申购款	346.37	352.31	698.68
基金赎回款	-273.14	-161.83	-434.97
本期已分配利润	-	-	-
本期末	13,585,406.51	14,960,586.98	28,545,993.49

#### 6.4.7.11 存款利息收入

单位:人民币元

项目	本期
	2017 年 1 月 1 日至 2017 年 6 月 30 日
活期存款利息收入	75,542.90
定期存款利息收入	-
其他存款利息收入	-
结算备付金利息收入	26,357.58

其他	221.25
合计	102,121.73

#### 6.4.7.12 股票投资收益

单位：人民币元

项目	本期 2017年1月1日至2017年6月30日
卖出股票成交总额	7,489,338.76
减：卖出股票成本总额	3,074,235.40
买卖股票差价收入	4,415,103.36

#### 6.4.7.13 债券投资收益

单位：人民币元

项目	本期 2017年1月1日至2017年6月30日
卖出债券（、债转股及债券到期兑付）成交总额	350,595,254.66
减：卖出债券（、债转股及债券到期兑付）成本总额	344,153,352.76
减：应收利息总额	5,857,241.25
买卖债券差价收入	584,660.65

#### 6.4.7.14 衍生工具收益

本期（2017年1月1日至2017年6月30日），本基金无衍生工具收益。

#### 6.4.7.15 股利收益

单位：人民币元

项目	本期 2017年1月1日至2017年6月30日
----	----------------------------

股票投资产生的股利收益	1,317,136.62
基金投资产生的股利收益	-
合计	1,317,136.62

#### 6.4.7.16 公允价值变动收益

单位：人民币元

项目名称	本期
	2017年1月1日至2017年6月30日
1. 交易性金融资产	14,930,124.45
——股票投资	14,345,808.50
——债券投资	584,315.95
——资产支持证券投资	-
——贵金属投资	-
——其他	-
2. 衍生工具	-
——权证投资	-
3. 其他	-
合计	14,930,124.45

#### 6.4.7.17 其他收入

单位：人民币元

项目	本期
	2017年1月1日至2017年6月30日
基金赎回费收入	74.10
基金转出费收入	-
债券认购手续费返还	-
印花税手续费返还	-
其他	-

合计	74.10
----	-------

#### 6.4.7.18 交易费用

单位：人民币元

项目	本期
	2017 年 1 月 1 日至 2017 年 6 月 30 日
交易所市场交易费用	122,513.36
银行间市场交易费用	6,925.00
合计	129,438.36

#### 6.4.7.19 其他费用

单位：人民币元

项目	本期
	2017 年 1 月 1 日至 2017 年 6 月 30 日
审计费用	27,273.08
信息披露费	148,765.71
债券托管账户维护费	7,500.00
银行划款手续费	17,441.40
指数使用费	-
上市年费	-
红利手续费	-
其他	40,600.00
合计	241,580.19

### 6.4.8 或有事项、资产负债表日后事项的说明

#### 6.4.8.1 或有事项

截至资产负债表日，本基金无重大或有事项。

### 6.4.8.2 资产负债表日后事项

截至财务报表批准日，本基金无重大资产负债表日后事项。

### 6.4.9 关联方关系

关联方名称	与本基金的关系
嘉实基金管理有限公司	基金管理人、基金注册登记机构、基金销售机构
中国建设银行股份有限公司（“中国建设银行”）	基金托管人
中诚信托有限责任公司	基金管理人的股东
立信投资有限责任公司	基金管理人的股东
德意志资产管理(亚洲)有限公司	基金管理人的股东

#### 6.4.9.1 本报告期存在控制关系或其他重大利害关系的关联方发生变化的情况

本报告期存在控制关系或其他重大利害关系的关联方未发生变化。

#### 6.4.9.2 本报告期与基金发生关联交易的各关联方

关联方名称	与本基金的关系
嘉实基金管理有限公司	基金管理人、基金注册登记机构、基金销售机构
中国建设银行股份有限公司（“中国建设银行”）	基金托管人

#### 6.4.10 本报告期及上年度可比期间的关联方交易

下述关联方交易均在正常业务范围内按一般商业条款订立。

##### 6.4.10.1 通过关联方交易单元进行的交易

本期（2017年1月1日至2017年6月30日），本基金未通过关联方交易单元进行交易。

##### 6.4.10.2 关联方报酬

###### 6.4.10.2.1 基金管理费

单位：人民币元

项目	本期
	2017年1月1日至2017年6月30日

当期发生的基金应支付的管理费	2,829,426.32
其中：支付销售机构的客户维护费	-

注：支付基金管理人嘉实基金管理有限公司的管理人报酬按前一日基金资产净值 1.5% 的年费率计提，逐日累计至每月月底，按月支付。其计算公式为：日管理人报酬 = 前一日基金资产净值 × 1.5% / 当年天数。

#### 6.4.10.2.2 基金托管费

单位：人民币元

项目	本期
	2017年1月1日至2017年6月30日
当期发生的基金应支付的托管费	471,571.08

注：支付基金托管人中国建设银行的托管费按前一日基金资产净值 0.25% 的年费率计提，逐日累计至每月月底，按月支付。其计算公式为：日托管费 = 前一日基金资产净值 × 0.25% / 当年天数。

#### 6.4.10.3 与关联方进行银行间同业市场的债券(含回购)交易

本期（2017 年 1 月 1 日至 2017 年 6 月 30 日），本基金未与关联方进行银行间同业市场的债券(含回购)交易。

#### 6.4.10.4 各关联方投资本基金的情况

##### 6.4.10.4.1 报告期内基金管理人运用固有资金投资本基金的情况

本报告期内（2017 年 1 月 1 日至 2017 年 6 月 30 日），基金管理人未运用固有资金申购、赎回或者买卖本基金的基金份额。

##### 6.4.10.4.2 报告期末除基金管理人之外的其他关联方投资本基金的情况

本期末（2017 年 6 月 30 日）及上年度末（2016 年 12 月 31 日），其他关联方未持有本基金。

#### 6.4.10.5 由关联方保管的银行存款余额及当期产生的利息收入

单位：人民币元

关联方名称	本期	
	2017年1月1日至2017年6月30日	
	期末余额	当期利息收入
中国建设银行	2,452,113.74	75,542.90

注：本基金的银行存款由基金托管人中国建设银行保管，按适用利率计息。

**6.4.10.6 本基金在承销期内参与关联方承销证券的情况**

本期（2017 年 1 月 1 日至 2017 年 6 月 30 日），本基金未在承销期内参与认购关联方承销的证券。

**6.4.11 利润分配情况**

本期（2017 年 1 月 1 日至 2017 年 06 月 30 日），本基金未实施利润分配。

**6.4.12 期末（2017 年 6 月 30 日）本基金持有的流通受限证券****6.4.12.1 因认购新发/增发证券而于期末持有的流通受限证券****6.4.12.1.1 受限证券类别：股票**

金额单位：人民币元

证券代码	证券名称	成功认购日	可流通日	流通受限类型	认购价格	期末估值单价	数量 (单位：股)	期末成本总额	期末估值总额	备注
002879	长缆科技	2017 年 6 月 5 日	2017 年 7 月 7 日	未上市	18.02	18.02	1,313	23,660.26	23,660.26	网下申购
002882	金龙羽	2017 年 6 月 15 日	2017 年 7 月 17 日	未上市	6.20	6.20	2,966	18,389.20	18,389.20	网下申购
603933	睿能科技	2017 年 6 月 28 日	2017 年 7 月 6 日	未上市	20.20	20.20	857	17,311.40	17,311.40	网下申购
603305	旭升股份	2017 年 6 月 30 日	2017 年 7 月 10 日	未上市	11.26	11.26	1,351	15,212.26	15,212.26	网下申购
300670	大烨智能	2017 年 6 月 26 日	2017 年 7 月 3 日	未上市	10.93	10.93	1,259	13,760.87	13,760.87	网下申购
300672	国科微	2017 年 6 月 30 日	2017 年 7 月 12 日	未上市	8.48	8.48	1,257	10,659.36	10,659.36	网下申购



603331	百达精工	2017年6月27日	2017年7月5日	未上市	9.63	9.63	999	9,620.37	9,620.37	网下申购
300671	富满电子	2017年6月27日	2017年7月5日	未上市	8.11	8.11	942	7,639.62	7,639.62	网下申购
603617	君禾股份	2017年6月23日	2017年7月3日	未上市	8.93	8.93	832	7,429.76	7,429.76	网下申购

#### 6.4.12.1.2 受限证券类别：债券

本期末（2017年6月30日），本基金未持有因认购新发/增发证券而流通受限的债券。

#### 6.4.12.1.3 受限证券类别：其他

本期末（2017年6月30日），本基金未持有因认购新发/增发证券而流通受限的其他证券。

#### 6.4.12.2 期末持有的暂时停牌等流通受限股票

金额单位：人民币元

股票代码	股票名称	停牌日期	停牌原因	期末估值单价	复牌日期	复牌开盘单价	数量（股）	期末成本总额	期末估值总额	备注
000100	TCL集团	2017年4月21日	重大事项停牌	3.43	2017年7月26日	3.72	214,500	735,024.00	735,735.00	-
000503	海虹控股	2017年5月11日	重大事项停牌	24.93	-	-	29,000	1,316,265.05	722,970.00	-
002426	胜利精密	2017年1月16日	重大事项停牌	8.03	-	-	40,000	320,723.55	321,200.00	-
600050	中国	2017	重大	6.85	2017	8.22	19,200	128,844.00	131,520.00	-

	联通	年 4 月 5 日	事项 停牌		年 8 月 21 日					
601989	中国 重工	2017 年 5 月 31 日	重大 事项 停牌	6.21	-	-	244,200	1,841,751.00	1,516,482.00	-

### 6.4.12.3 期末债券正回购交易中作为抵押的债券

#### 6.4.12.3.1 银行间市场债券正回购

截至本报告期末 2017 年 6 月 30 日止，本基金从事银行间市场债券正回购交易形成的卖出回购证券款余额 123,097,495.35 元，是以如下债券作为质押：

金额单位：人民币元

债券代 码	债券名称	回购到期日	期末估值单价	数量（张）	期末估值总额
011764041	17 湘高速 SCP001	2017 年 7 月 3 日	100.24	24,000	2,405,760.00
111714112	17 江苏银 行 CD112	2017 年 7 月 3 日	96.72	300,000	29,016,000.00
111714117	17 江苏银 行 CD117	2017 年 7 月 3 日	95.58	300,000	28,674,000.00
111795431	17 徽商银 行 CD067	2017 年 7 月 3 日	95.52	300,000	28,656,000.00
111798506	17 厦门国 际银行 CD067	2017 年 7 月 3 日	95.48	300,000	28,644,000.00
160206	16 国开 06	2017 年 7 月 6 日	96.04	106,000	10,180,240.00
合计				1,330,000	127,576,000.00

#### 6.4.12.3.2 交易所市场债券正回购

截至本报告期末 2017 年 6 月 30 日止，基金从事证券交易所债券正回购交易形成的卖出回购

证券款余额 26,300,000.00 元，于 2017 年 7 月 3 日前先后到期。该类交易要求本基金在回购期内持有的在新质押式回购下转入质押库的债券，按证券交易所规定的比例折算为标准券后，不低于债券回购交易的余额。

### 6.4.13 金融工具风险及管理

#### 6.4.13.1 风险管理政策和组织架构

本基金为混合型证券投资基金，风险与收益高于债券型基金与货币市场基金，低于股票型基金，属于较高风险、较高收益的品种。基金投资的金融工具主要包括股票投资、债券投资及基金投资等。本基金在日常经营活动中面临的与这些金融工具相关的风险主要包括信用风险、流动性风险及市场风险。本基金的基金管理人从事风险管理的主要目标是在严格控制风险的前提下，通过积极主动的资产配置，力争实现基金资产的长期稳健增值。本基金的基金管理人董事会重视建立完善的公司治理结构与内部控制体系，公司董事会对公司建立内部控制系统和维持其有效性承担最终责任。董事会下设风险控制与内审委员会，负责检查公司内部管理制度的合法合规性及内控制度的执行情况，充分发挥独立董事监督职能，保护投资者利益和公司合法权益。

为了有效控制基金运作和管理中存在的风险，本基金的基金管理人设立风险控制委员会，由公司总经理、督察长以及部门总监组成，负责全面评估公司经营管理过程中的各项风险，并提出防范化解措施。

本基金的基金管理人设立督察长制度，积极对公司各项制度、业务的合法合规性及内部控制制度的执行情况进行监察、稽核，定期和不定期向董事会报告公司内部控制执行情况。监察稽核部具体负责公司各项制度、业务的合法合规性及公司内部控制制度的执行情况的监察稽核工作。公司管理层重视和支持监察稽核工作，并保证监察稽核部的独立性和权威性，配备了充足合格的监察稽核人员，明确监察稽核部门及其各岗位的职责和 workflows、组织纪律。业务部门负责人为所在部门的风险控制第一责任人，对本部门业务范围内的风险负有管控及时报告的义务。员工在其岗位职责范围内承担相应风险管理责任。

本基金的基金管理人建立了以风险控制委员会为核心的、由督察长、风险控制委员会、监察稽核部、风险管理部和相关业务部门构成的风险管理架构体系。

本基金的基金管理人对于金融工具的风险管理方法主要是通过定性分析和定量分析的方法去估测各种风险产生的可能损失。从定性分析的角度出发，判断风险损失的严重程度和出现同类风险损失的频度。而从定量分析的角度出发，根据本基金的投资目标，结合基金资产所运用金融工具特征通过特定的风险量化指标、模型，日常的量化报告，确定风险损失的限度和相应置信程度，

及时可靠地对各种风险进行监督、检查和评估，并通过相应决策，将风险控制在可承受的范围内。

#### 6.4.13.2 信用风险

信用风险是指基金在交易过程中因交易对手未履行合约责任，或者基金所投资证券之发行人出现违约、拒绝支付到期本息等情况，导致基金资产损失和收益变化的风险。

基金的银行存款存放在托管人和其他股份制商业银行，与该银行存款相关的信用风险不重大。基金在交易所进行的交易均以中国证券登记结算有限责任公司为交易对手完成证券交收和款项清算，违约风险可能性很小；在银行间同业市场进行交易前均对交易对手进行信用评估并对证券交割方式进行限制以控制相应的信用风险。

本基金的基金管理人建立了信用风险管理流程，通过对投资品种信用等级评估来控制证券发行人的信用风险，且通过分散化投资以分散信用风险。

于本报告期末，本基金未持有资产支持证券(上年度末：无)。

本基金债券投资的信用评级情况按《中国人民银行信用评级管理指导意见》设定的标准统计及汇总。

##### 6.4.13.2.1 按短期信用评级列示的债券投资

单位：人民币元

短期信用评级	本期末 2017年6月30日
A-1	80,064,000.00
A-1 以下	-
未评级	408,313,000.00
合计	488,377,000.00

注：(1) 上年度末（2016年12月31日），本基金未持有短期信用评级的债券投资。(2) 短期信用评级由中国人民银行许可的信用评级机构评级，并由债券发行人在中国人民银行指定的国内有关媒体上公告。以上按短期信用评级的债券投资中不包含国债、政策性金融债及央行票据等。

##### 6.4.13.2.2 按长期信用评级列示的债券投资

单位：人民币元

长期信用评级	本期末 2017年6月30日
--------	-------------------

AAA	99,069,468.20
AAA 以下	46,630,222.60
未评级	-
合计	145,699,690.80

注：（1）上年度末（2016 年 12 月 31 日），本基金未持有长期信用评级的债券投资。（2）长期信用评级由中国人民银行许可的信用评级机构评级，并由债券发行人在中国人民银行指定的国内有关媒体上公告。以上按长期信用评级的债券投资中不包含国债、政策性金融债及央行票据等。

### 6.4.13.3 流动性风险

流动性风险是指基金在履行与金融负债有关的义务时遇到资金短缺的风险。本基金的流动性风险一方面来自于基金份额持有人可于开放日要求赎回其持有的基金份额，另一方面来自于投资品种所处的交易市场不活跃而带来的变现困难或因投资集中而无法在市场出现剧烈波动的情况下以合理的价格变现。

针对兑付赎回资金的流动性风险，本基金的基金管理人于开放日对本基金的申购赎回情况进行严密监控并预测流动性需求，保持基金投资组合中的可用现金头寸与之相匹配。本基金的基金管理人在基金合同中设计了巨额赎回条款，约定在非常情况下赎回申请的处理方式，控制因开放申购赎回模式带来的流动性风险，有效保障基金持有人利益。

针对投资品种变现的流动性风险，本基金的基金管理人通过独立的风险管理部门设定流动性比例要求，对流动性指标进行持续的监测和分析，包括组合持仓集中度指标、组合在短时间内变现能力的综合指标、组合中变现能力较差的投资品种比例以及流通受限制的投资品种比例等。本基金持有一家公司发行的证券，其市值不超过基金资产净值的 10%；本基金管理人管理的全部基金持有一家公司发行的证券，不超过该证券的 10%。本基金所持部分证券在证券交易所上市，其余亦可在银行间同业市场交易，因此除附注 6.4.12 中列示的部分基金资产流通暂时受限制不能自由转让的情况外，其余均能以合理价格适时变现。此外，本基金可通过卖出回购金融资产方式借入短期资金应对流动性需求。

于本报告期末，除附注 6.4.12.3 中列示的卖出回购金融资产款余额将在 1 个月内到期且计息（该利息金额不重大）外，本基金所承担的其他金融负债的合同约定到期日均为一个月以内且不计息，可赎回基金份额净值（所有者权益）无固定到期日且不计息，因此账面余额即为未折现的合约到期现金流量。

#### 6.4.13.4 市场风险

市场风险是指基金所持金融工具的公允价值或未来现金流量因所处市场各类价格因素的变动而发生波动的风险，包括利率风险、外汇风险和其他价格风险。

##### 6.4.13.4.1 利率风险

利率风险是指金融工具的公允价值或现金流量受市场利率变动而发生波动的风险。利率敏感性金融工具均面临由于市场利率上升而导致公允价值下降的风险，其中浮动利率类金融工具还面临每个付息期间结束根据市场利率重新定价时对于未来现金流影响的风险。

本基金的基金管理人定期对本基金面临的利率敏感性缺口进行监控，并通过调整投资组合的久期等方法对上述利率风险进行管理。

本基金持有及承担的大部分金融资产和金融负债不计息，因此本基金的收入及经营活动的现金流量在很大程度上独立于市场利率变化。本基金持有的利率敏感性资产如下表所示：

##### 6.4.13.4.1.1 利率风险敞口

单位：人民币元

本期末 2017年6月30 日	1年以内	1-5年	5年以上	不计息	合计
资产					
银行存款	2,452,113.74	-	-	-	2,452,113.74
结算备付金	1,189,436.04	-	-	-	1,189,436.04
存出保证金	35,572.10	-	-	-	35,572.10
交易性金融资产	563,044,811.20	144,063,000.00	1,650,180.60	147,671,168.72	856,429,160.52
衍生金融资产	-	-	-	-	-
买入返售金融资产	-	-	-	-	-
应收证券清算款	-	-	-	20,218,788.27	20,218,788.27
应收利息	-	-	-	9,984,674.62	9,984,674.62
应收股利	-	-	-	-	-
应收申购款	-	-	-	-	-
递延所得税资产	-	-	-	-	-

其他资产	-	-	-	-	-
资产总计	566,721,933.08	144,063,000.00	1,650,180.60	177,874,631.61	890,309,745.29
负债					
短期借款	-	-	-	-	-
交易性金融负债	-	-	-	-	-
衍生金融负债	-	-	-	-	-
卖出回购金融资产款	149,397,495.35	-	-	-	149,397,495.35
应付证券清算款	-	-	-	21,916,028.87	21,916,028.87
应付赎回款	-	-	-	-	-
应付管理人报酬	-	-	-	350,073.08	350,073.08
应付托管费	-	-	-	58,345.51	58,345.51
应付销售服务费	-	-	-	-	-
应付交易费用	-	-	-	21,743.18	21,743.18
应交税费	-	-	-	-	-
应付利息	-	-	-	84,613.15	84,613.15
应付利润	-	-	-	-	-
递延所得税负债	-	-	-	-	-
其他负债	-	-	-	176,038.79	176,038.79
负债总计	149,397,495.35	-	-	22,606,842.58	172,004,337.93
利率敏感度缺口	417,324,437.73	144,063,000.00	1,650,180.60	155,267,789.03	718,305,407.36
上年度末					
2016年12月31日	1年以内	1-5年	5年以上	不计息	合计
资产					
银行存款	454,770,019.99	-	-	-	454,770,019.99
结算备付金	-	-	-	-	-
存出保证金	-	-	-	-	-
交易性金融资产	21,675,260.70	-	-	-	21,675,260.70

衍生金融资产	-	-	-	-
买入返售金融资产	424,800,000.00	-	-	424,800,000.00
应收证券清算款	-	-	-	-
应收利息	-	-	533,901.76	533,901.76
应收股利	-	-	-	-
应收申购款	-	-	-	-
递延所得税资产	-	-	-	-
其他资产	-	-	-	-
资产总计	901,245,280.69	-	533,901.76	901,779,182.45
负债	-	-	-	-
短期借款	-	-	-	-
交易性金融负债	-	-	-	-
衍生金融负债	-	-	-	-
卖出回购金融资产款	-	-	-	-
应付证券清算款	-	-	211,152,989.79	211,152,989.79
应付赎回款	-	-	-	-
应付管理人报酬	-	-	220,662.16	220,662.16
应付托管费	-	-	36,777.03	36,777.03
应付销售服务费	-	-	-	-
应付交易费用	-	-	-	-
应付税费	-	-	-	-
应付利息	-	-	-	-
应付利润	-	-	-	-
递延所得税负债	-	-	-	-
其他负债	-	-	-	-
负债总计	-	-	211,410,428.98	211,410,428.98
利率敏感度缺口	901,245,280.69	-	-210,876,527.22	690,368,753.47



注：表中所示为本基金资产及负债的账面价值，并按照合约规定的利率重新定价日或到期日孰早者予以分类。

#### 6.4.13.4.1.2 利率风险的敏感性分析

假设	除市场利率以外的其他市场变量保持不变		
分析	相关风险变量的变动	对资产负债表日基金资产净值的 影响金额（单位：人民币元）	
		本期末（2017年6月30日）	上年度末（2016年12月31日）
	市场利率下降25个基点	1,799,773.94	-
	市场利率上升25个基点	-1,783,958.94	-

注：于2016年12月31日，本基金持有的交易性债券投资公允价值占基金资产净值的比例为3.14%，因此市场利率的变动对于本基金资产净值无重大影响。

#### 6.4.13.4.2 外汇风险

外汇风险是指金融工具的公允价值或未来现金流量因外汇汇率变动而发生波动的风险。本基金的所有资产及负债以人民币计价，因此无重大外汇风险。

#### 6.4.13.4.3 其他价格风险

其他价格风险是指基金所持金融工具的公允价值或未来现金流量因除市场利率和外汇汇率以外的市场价格因素变动而发生波动的风险。基金主要投资于证券交易所上市或银行间同业市场交易的股票、债券及基金，所面临的其他价格风险来源于单个证券发行主体自身经营情况或特殊事项的影响，也可能来源于证券市场整体波动的影响。

本基金的基金管理人在构建和管理投资组合的过程中，采用“自上而下”的策略，通过对宏观经济情况及政策的分析，结合证券市场运行情况，做出资产配置及组合构建的决定；通过对单个证券的定性分析及定量分析，选择符合基金合同约定范围的投资品种进行投资。本基金的基金管理人定期结合宏观及微观环境的变化，对投资策略、资产配置、投资组合进行修正，来主动应对可能发生的市场价格风险。

本基金严格按照基金合同中对投资组合比例的要求进行资产配置，通过投资组合的分散化降低其他价格风险。此外，本基金的基金管理人每日对本基金所持有的证券价格实施监控，定期运

用多种定量方法对基金进行风险度量，及时可靠地对风险进行跟踪和控制。

#### 6.4.13.4.3.1 其他价格风险敞口

金额单位：人民币元

项目	本期末 2017年6月30日	
	公允价值	占基金资产净值比例 (%)
交易性金融资产-股票投资	147,671,168.72	20.56
交易性金融资产-贵金属投资	-	-
衍生金融资产-权证投资	-	-
其他	-	-
合计	147,671,168.72	20.56

#### 6.4.13.4.3.2 其他价格风险的敏感性分析

于2017年6月30日，本基金成立未满一年，尚无足够经验数据。

#### 6.4.13.4.4 采用风险价值法管理风险

本基金未采用风险价值法或类似方法进行分析、管理市场风险。

#### 6.4.14 有助于理解和分析会计报表需要说明的其他事项

##### (1) 公允价值

##### (a) 金融工具公允价值计量的方法

公允价值计量结果所属的层次，由对公允价值计量整体而言具有重要意义的输入值所属的最低层次决定：

第一层次：相同资产或负债在活跃市场上未经调整的报价。

第二层次：除第一层次输入值外相关资产或负债直接或间接可观察的输入值。

第三层次：相关资产或负债的不可观察输入值。

##### (b) 持续的以公允价值计量的金融工具

##### (i) 各层次金融工具公允价值

于本报告期末，本基金持有的以公允价值计量且其变动计入当期损益的金融资产中属于第一层次的余额为 147,286,241.22 元，属于第二层次的余额为 709,142,919.30 元，无属于第三层次

的余额。(上年度末: 第二层次 21,675,260.70 元, 无属于第一、第三层次的余额)。

(ii) 公允价值所属层次间的重大变动

对于证券交易所上市的股票和债券, 若出现重大事项停牌、交易不活跃(包括涨跌停时的交易不活跃)、或属于非公开发行等情况, 基金不会于停牌日至交易恢复活跃日期间、交易不活跃期间及限售期间将相关股票和债券的公允价值列入第一层次; 并根据估值调整中采用的不可观察输入值对于公允价值的影响程度, 确定相关股票和债券公允价值应属第二层次还是第三层次。

(iii) 第三层次公允价值余额和本期变动金额

无。

(c) 非持续的以公允价值计量的金融工具

于本报告期末, 本基金未持有非持续的以公允价值计量的金融资产或金融负债(上年度末: 无)。

(d) 不以公允价值计量的金融工具

不以公允价值计量的金融资产和负债主要包括应收款项和其他金融负债, 其账面价值与公允价值相差很小。

(2) 增值税

根据财政部、国家税务总局于 2016 年 12 月 21 日颁布的财税[2016]140 号《关于明确金融 房地产开发 教育辅助服务等增值税政策的通知》的规定: (1) 金融商品持有期间(含到期)取得的非保本收益(合同中未明确承诺到期本金可全部收回的投资收益), 不征收增值税; (2) 纳税人购入基金、信托、理财产品等各类资产管理产品持有至到期, 不属于金融商品转让; (3) 资管产品运营过程中发生的增值税应税行为, 以资管产品管理人为增值税纳税人。上述政策自 2016 年 5 月 1 日起执行。

此外, 根据财政部、国家税务总局于 2017 年 1 月 6 日颁布的财税[2017]2 号《关于资管产品增值税政策有关问题的补充通知》及 2017 年 6 月 30 日颁布的财税[2017]56 号《关于资管产品增值税有关问题的通知》的规定, 资管产品管理人运营资管产品过程中发生的增值税应税行为, 暂适用简易计税方法, 按照 3% 的征收率缴纳增值税。对资管产品在 2018 年 1 月 1 日前运营过程中发生的增值税应税行为, 未缴纳增值税的, 不再缴纳; 已缴纳增值税的, 已纳税额从资管产品管理人以后月份的增值税应纳税额中抵减。上述税收政策对本基金截至本财务报表批准报出日止的财务状况和经营成果无影响。

(3) 除公允价值和增值税外, 截至资产负债表日本基金无需要说明的其他重要事项。

## § 7 投资组合报告

### 7.1 期末基金资产组合情况

金额单位：人民币元

序号	项目	金额	占基金总资产的比例 (%)
1	权益投资	147,671,168.72	16.59
	其中：股票	147,671,168.72	16.59
2	固定收益投资	708,757,991.80	79.61
	其中：债券	708,757,991.80	79.61
	资产支持证券	-	-
3	贵金属投资	-	-
4	金融衍生品投资	-	-
5	买入返售金融资产	-	-
	其中：买断式回购的买入返售金融资产	-	-
6	银行存款和结算备付金合计	3,641,549.78	0.41
7	其他各项资产	30,239,034.99	3.40
8	合计	890,309,745.29	100.00

### 7.2 期末按行业分类的股票投资组合

金额单位：人民币元

代码	行业类别	公允价值（元）	占基金资产净值比例(%)
A	农、林、牧、渔业	989,592.00	0.14
B	采矿业	3,879,909.00	0.54
C	制造业	53,926,461.84	7.51
D	电力、热力、燃气及水生产和供应业	3,685,246.00	0.51
E	建筑业	6,170,641.90	0.86
F	批发和零售业	2,668,060.30	0.37
G	交通运输、仓储和邮政业	4,079,798.00	0.57

H	住宿和餐饮业	-	-
I	信息传输、软件和信息技术服务业	4,633,883.68	0.65
J	金融业	50,025,721.00	6.96
K	房地产业	7,782,425.00	1.08
L	租赁和商务服务业	1,893,317.00	0.26
M	科学研究和技术服务业	-	-
N	水利、环境和公共设施管理业	2,655,640.00	0.37
O	居民服务、修理和其他服务业	-	-
P	教育	-	-
Q	卫生和社会工作	1,123,458.00	0.16
R	文化、体育和娱乐业	4,157,015.00	0.58
S	综合	-	-
	合计	147,671,168.72	20.56

### 7.3 期末按公允价值占基金资产净值比例大小排序的所有股票投资明细

金额单位：人民币元

序号	股票代码	股票名称	数量（股）	公允价值	占基金资产净值比例（%）
1	601318	中国平安	142,300	7,059,503.00	0.98
2	600036	招商银行	201,300	4,813,083.00	0.67
3	601166	兴业银行	228,600	3,854,196.00	0.54
4	000333	美的集团	80,500	3,464,720.00	0.48
5	000651	格力电器	80,100	3,297,717.00	0.46
6	600000	浦发银行	241,540	3,055,481.00	0.43
7	600900	长江电力	180,200	2,771,476.00	0.39
8	000002	万科A	107,600	2,686,772.00	0.37
9	601328	交通银行	389,600	2,399,936.00	0.33
10	601211	国泰君安	110,700	2,270,457.00	0.32

11	600519	贵州茅台	4,700	2,217,695.00	0.31
12	002230	科大讯飞	52,700	2,102,730.00	0.29
13	000001	平安银行	220,900	2,074,251.00	0.29
14	600016	民生银行	239,900	1,971,978.00	0.27
15	000568	泸州老窖	35,200	1,780,416.00	0.25
16	601668	中国建筑	183,600	1,777,248.00	0.25
17	601390	中国中铁	200,700	1,740,069.00	0.24
18	600015	华夏银行	187,200	1,725,984.00	0.24
19	001979	招商蛇口	80,600	1,721,616.00	0.24
20	600309	万华化学	59,206	1,695,659.84	0.24
21	601398	工商银行	317,700	1,667,925.00	0.23
22	601688	华泰证券	93,100	1,666,490.00	0.23
23	000063	中兴通讯	69,528	1,650,594.72	0.23
24	000069	华侨城 A	163,500	1,644,810.00	0.23
25	002241	歌尔股份	84,600	1,631,088.00	0.23
26	601601	中国太保	47,400	1,605,438.00	0.22
27	002456	欧菲光	87,250	1,585,332.50	0.22
28	000776	广发证券	90,800	1,566,300.00	0.22
29	600030	中信证券	90,500	1,540,310.00	0.21
30	601989	中国重工	244,200	1,516,482.00	0.21
31	600585	海螺水泥	66,700	1,516,091.00	0.21
32	002142	宁波银行	77,600	1,497,680.00	0.21
33	000338	潍柴动力	112,500	1,485,000.00	0.21
34	000725	京东方 A	351,500	1,462,240.00	0.20
35	600104	上汽集团	46,500	1,443,825.00	0.20
36	600029	南方航空	164,500	1,431,150.00	0.20
37	601988	中国银行	377,800	1,397,860.00	0.19
38	600816	安信信托	102,300	1,390,257.00	0.19

39	601111	中国国航	141,800	1,382,550.00	0.19
40	000938	紫光股份	22,500	1,375,200.00	0.19
41	601225	陕西煤业	191,600	1,354,612.00	0.19
42	601857	中国石油	173,100	1,331,139.00	0.19
43	002024	苏宁云商	117,500	1,321,875.00	0.18
44	002415	海康威视	39,900	1,288,770.00	0.18
45	600018	上港集团	199,700	1,266,098.00	0.18
46	000157	中联重科	281,500	1,263,935.00	0.18
47	002146	荣盛发展	127,900	1,262,373.00	0.18
48	601600	中国铝业	278,900	1,260,628.00	0.18
49	002594	比亚迪	24,600	1,228,770.00	0.17
50	000783	长江证券	128,200	1,214,054.00	0.17
51	002007	华兰生物	32,900	1,200,850.00	0.17
52	000895	双汇发展	49,600	1,178,000.00	0.16
53	000963	华东医药	23,600	1,172,920.00	0.16
54	601555	东吴证券	101,000	1,134,230.00	0.16
55	300015	爱尔眼科	48,300	1,123,458.00	0.16
56	600111	北方稀土	97,500	1,104,675.00	0.15
57	002739	万达电影	21,600	1,100,952.00	0.15
58	000709	河钢股份	259,400	1,086,886.00	0.15
59	002736	国信证券	82,000	1,086,500.00	0.15
60	601288	农业银行	305,700	1,076,064.00	0.15
61	000858	五粮液	19,200	1,068,672.00	0.15
62	002081	金螳螂	97,300	1,068,354.00	0.15
63	000728	国元证券	87,000	1,063,140.00	0.15
64	300024	机器人	54,300	1,058,850.00	0.15
65	600867	通化东宝	57,360	1,046,246.40	0.15
66	000402	金融街	88,200	1,033,704.00	0.14

67	000768	中航飞机	56,000	1,032,640.00	0.14
68	300070	碧水源	54,200	1,010,830.00	0.14
69	002202	金风科技	65,300	1,010,191.00	0.14
70	000559	万向钱潮	94,920	1,008,050.40	0.14
71	300144	宋城演艺	47,800	997,586.00	0.14
72	600019	宝钢股份	147,700	991,067.00	0.14
73	600837	海通证券	65,700	975,645.00	0.14
74	000415	渤海金控	141,700	953,641.00	0.13
75	300133	华策影视	82,500	924,000.00	0.13
76	600887	伊利股份	42,700	921,893.00	0.13
77	601985	中国核电	117,000	913,770.00	0.13
78	600208	新湖中宝	197,600	889,200.00	0.12
79	000800	一汽轿车	84,600	860,382.00	0.12
80	600170	上海建工	214,795	820,516.90	0.11
81	000538	云南白药	8,600	807,110.00	0.11
82	300251	光线传媒	94,600	774,774.00	0.11
83	601336	新华保险	15,000	771,000.00	0.11
84	601169	北京银行	82,000	751,940.00	0.10
85	002292	奥飞娱乐	43,900	741,910.00	0.10
86	000100	TCL 集团	214,500	735,735.00	0.10
87	000008	神州高铁	101,000	735,280.00	0.10
88	000503	海虹控股	29,000	722,970.00	0.10
89	600068	葛洲坝	63,300	711,492.00	0.10
90	002027	分众传媒	50,900	700,384.00	0.10
91	002153	石基信息	27,800	631,894.00	0.09
92	002085	万丰奥威	31,800	618,510.00	0.09
93	000625	长安汽车	40,900	589,778.00	0.08
94	000630	铜陵有色	199,600	566,864.00	0.08



95	300033	同花顺	9,000	559,890.00	0.08
96	000876	新希望	67,200	552,384.00	0.08
97	601766	中国中车	51,500	521,180.00	0.07
98	002299	圣农发展	33,600	499,632.00	0.07
99	002714	牧原股份	18,000	489,960.00	0.07
100	600074	保千里	38,200	489,342.00	0.07
101	002236	大华股份	21,100	481,291.00	0.07
102	000983	西山煤电	51,200	449,024.00	0.06
103	601377	兴业证券	53,300	396,019.00	0.06
104	600157	永泰能源	108,100	385,917.00	0.05
105	600373	中文传媒	15,300	359,703.00	0.05
106	601958	金钼股份	50,100	359,217.00	0.05
107	300124	汇川技术	13,400	342,236.00	0.05
108	300017	网宿科技	27,558	332,625.06	0.05
109	002074	国轩高科	10,200	321,810.00	0.04
110	002426	胜利精密	40,000	321,200.00	0.04
111	002304	洋河股份	3,000	260,430.00	0.04
112	600010	包钢股份	115,220	252,331.80	0.04
113	600839	四川长虹	68,100	246,522.00	0.03
114	300058	蓝色光标	30,600	239,292.00	0.03
115	600376	首开股份	16,500	188,760.00	0.03
116	600297	广汇汽车	23,010	173,265.30	0.02
117	600276	恒瑞医药	3,240	163,911.60	0.02
118	600718	东软集团	9,300	144,615.00	0.02
119	600050	中国联通	19,200	131,520.00	0.02
120	600252	中恒集团	30,400	122,816.00	0.02
121	002713	东易日盛	2,600	52,962.00	0.01
122	603043	广州酒家	1,810	45,738.70	0.01

123	300666	江丰电子	2,276	43,448.84	0.01
124	603335	迪生力	2,230	24,864.50	0.00
125	002879	长缆科技	1,313	23,660.26	0.00
126	002881	美格智能	989	22,608.54	0.00
127	603679	华体科技	809	21,438.50	0.00
128	603938	三孚股份	1,246	20,932.80	0.00
129	002882	金龙羽	2,966	18,389.20	0.00
130	603933	睿能科技	857	17,311.40	0.00
131	603305	旭升股份	1,351	15,212.26	0.00
132	300669	沪宁股份	841	14,650.22	0.00
133	300670	大烨智能	1,259	13,760.87	0.00
134	603286	日盈电子	890	13,528.00	0.00
135	300672	国科微	1,257	10,659.36	0.00
136	603331	百达精工	999	9,620.37	0.00
137	300671	富满电子	942	7,639.62	0.00
138	603617	君禾股份	832	7,429.76	0.00

## 7.4 报告期内股票投资组合的重大变动

### 7.4.1 累计买入金额前 20 名的股票明细

金额单位：人民币元

序号	股票代码	股票名称	本期累计买入金额	占期初基金资产净值比例 (%)
1	601318	中国平安	5,125,983.98	0.74
2	601166	兴业银行	3,778,701.00	0.55
3	600036	招商银行	3,723,082.47	0.54
4	000333	美的集团	3,153,479.66	0.46
5	600000	浦发银行	3,053,326.80	0.44
6	600900	长江电力	2,330,357.01	0.34

7	601328	交通银行	2,317,535.00	0.34
8	000002	万科A	2,241,319.29	0.32
9	600016	民生银行	2,186,746.00	0.32
10	601211	国泰君安	2,097,382.83	0.30
11	000651	格力电器	2,049,233.15	0.30
12	000001	平安银行	2,040,399.00	0.30
13	601989	中国重工	1,841,751.00	0.27
14	601390	中国中铁	1,801,532.00	0.26
15	600015	华夏银行	1,755,781.00	0.25
16	601688	华泰证券	1,699,673.00	0.25
17	600519	贵州茅台	1,652,406.72	0.24
18	601668	中国建筑	1,629,100.00	0.24
19	000776	广发证券	1,571,740.70	0.23
20	002230	科大讯飞	1,485,862.00	0.22

#### 7.4.2 累计卖出金额前 20 名的股票明细

金额单位：人民币元

序号	股票代码	股票名称	本期累计卖出金额	占期初基金资产净值比例 (%)
1	000333	美的集团	926,822.00	0.13
2	601228	广州港	355,230.02	0.05
3	603833	欧派家居	287,142.41	0.04
4	300625	三雄极光	222,075.30	0.03
5	601952	苏垦农发	193,443.50	0.03
6	601878	浙商证券	185,291.73	0.03
7	601366	利群股份	168,875.00	0.02
8	603225	新风鸣	161,120.74	0.02
9	002867	周大生	152,374.76	0.02

10	603630	拉芳家化	139,371.85	0.02
11	002851	麦格米特	134,962.80	0.02
12	300623	捷捷微电	129,289.80	0.02
13	603980	吉华集团	109,333.30	0.02
14	603920	世运电路	109,093.75	0.02
15	603113	金能科技	105,568.80	0.02
16	300641	正丹股份	103,543.80	0.01
17	002859	洁美科技	100,296.15	0.01
18	603586	金麒麟	99,963.40	0.01
19	300627	华测导航	95,108.02	0.01
20	603385	惠达卫浴	94,682.50	0.01

#### 7.4.3 买入股票的成本总额及卖出股票的收入总额

单位：人民币元

买入股票成本（成交）总额	136,399,595.62
卖出股票收入（成交）总额	7,489,338.76

注：7.4.1 项“买入金额”、7.4.2 项“卖出金额”及 7.4.3 项“买入股票成本”、“卖出股票收入”均按买入或卖出成交金额（成交单价乘以成交数量）填列，不考虑相关交易费用。

#### 7.5 期末按债券品种分类的债券投资组合

金额单位：人民币元

序号	债券品种	公允价值	占基金资产净值比例（%）
1	国家债券	3,188,160.00	0.44
2	央行票据	-	-
3	金融债券	71,493,141.00	9.95
	其中：政策性金融债	71,493,141.00	9.95
4	企业债券	57,237,510.20	7.97
5	企业短期融资券	170,348,000.00	23.72
6	中期票据	86,812,000.00	12.09
7	可转债（可交换债）	1,650,180.60	0.23

8	同业存单	318,029,000.00	44.27
9	其他	-	-
10	合计	708,757,991.80	98.67

## 7.6 期末按公允价值占基金资产净值比例大小排序的前五名债券投资明细

金额单位：人民币元

序号	债券代码	债券名称	数量（张）	公允价值	占基金资产净值比例（%）
1	108601	国开 1703	327,900	32,721,141.00	4.56
2	011698906	16 陕煤化 SCP011	300,000	30,096,000.00	4.19
3	041753001	17 横店 CP001	300,000	30,003,000.00	4.18
4	101564066	15 抚州投资 MTN001	300,000	29,814,000.00	4.15
5	111791652	17 杭州银行 CD042	300,000	29,031,000.00	4.04
5	111792511	17 宁波银行 CD044	300,000	29,031,000.00	4.04

## 7.7 期末按公允价值占基金资产净值比例大小排序的所有资产支持证券投资明细

报告期末，本基金未持有资产支持证券。

## 7.8 报告期末按公允价值占基金资产净值比例大小排序的前五名贵金属投资明细

报告期末，本基金未持有贵金属投资。

## 7.9 期末按公允价值占基金资产净值比例大小排序的前五名权证投资明细

报告期末，本基金未持有权证。

## 7.10 报告期末本基金投资的股指期货交易情况说明

报告期内，本基金未参与股指期货交易。

### 7.11 报告期末本基金投资的国债期货交易情况说明

报告期内，本基金未参与国债期货交易。

### 7.12 投资组合报告附注

#### 7.12.1

报告期内本基金投资的前十名证券的发行主体未被监管部门立案调查，在本报告编制日前一年内本基金投资的前十名证券的发行主体未受到公开谴责、处罚。

#### 7.12.2

本基金投资的前十名股票中，没有超出基金合同规定的备选股票库之外的股票。

#### 7.12.3 期末其他各项资产构成

单位：人民币元

序号	名称	金额
1	存出保证金	35,572.10
2	应收证券清算款	20,218,788.27
3	应收股利	-
4	应收利息	9,984,674.62
5	应收申购款	-
6	其他应收款	-
7	待摊费用	-
8	其他	-
9	合计	30,239,034.99

#### 7.12.4 期末持有的处于转股期的可转换债券明细

报告期末，本基金未持有处于转股期的可转换债券。

#### 7.12.5 期末前十名股票中存在流通受限情况的说明

报告期末，本基金前十名股票中不存在流通受限情况。

## § 8 基金份额持有人信息

### 8.1 期末基金份额持有人户数及持有人结构

份额单位：份

持有人户数 (户)	户均持有的基 金份额	持有人结构			
		机构投资者		个人投资者	
		持有份额	占总份 额比例	持有份额	占总份 额比例
230	2,998,953.97	689,580,940.55	99.97%	178,473.32	0.03%

### 8.2 期末基金管理人的从业人员持有本基金的情况

项目	持有份额总数（份）	占基金总份额比例
基金管理人所有从业人员持有本基金	184.00	0.00%

### 8.3 期末基金管理人的从业人员持有本开放式基金份额总量区间的情况

项目	持有基金份额总量的数量区间（万份）
本公司高级管理人员、基金投资和研究部 门负责人持有本开放式基金	0
本基金基金经理持有本开放式基金	0

## § 9 开放式基金份额变动

单位：份

基金合同生效日（2016年12月13日）基金份额总额	250,158,646.45
本报告期期初基金份额总额	689,718,087.00
本报告期基金总申购份额	62,495.19
减：本报告期基金总赎回份额	21,168.32
本报告期基金拆分变动份额（份额减少以“-”填列）	-
本报告期期末基金份额总额	689,759,413.87



## § 10 重大事件揭示

### 10.1 基金份额持有人大会决议

本基金本次基金份额持有人大会以通讯方式召开，由权益登记日（2017 年 1 月 11 日）登记在册的本基金基金份额持有人对本次会议议案进行表决，大会表决投票时间从 2017 年 1 月 11 日起，至 2017 年 2 月 10 日 17:00 止，会议审议通过了《关于嘉实价值增强灵活配置混合型证券投资基金降低管理费率、托管费率并调整赎回费率有关事项的议案》。2017 年 2 月 14 日，本基金管理人发布《关于嘉实价值增强灵活配置混合型证券投资基金基金份额持有人大会表决结果暨决议生效的公告》，该决议自 2017 年 2 月 13 日起生效。

### 10.2 基金管理人、基金托管人的专门基金托管部门的重大人事变动

(1) 基金管理人的重大人事变动情况

报告期内，基金管理人无重大人事变动。

(2) 基金托管人的专门基金托管部门的重大人事变动情况

报告期内，基金托管人的专门基金托管部门无重大人事变动。

### 10.3 涉及基金管理人、基金财产、基金托管业务的诉讼

报告期内无涉及本基金管理人、基金财产、基金托管业务的诉讼事项。

### 10.4 基金投资策略的改变

报告期内本基金投资策略未发生改变。

### 10.5 为基金进行审计的会计师事务所情况

报告期内本基金聘请普华永道中天会计师事务所（特殊普通合伙），为本基金的审计机构。

### 10.6 管理人、托管人及其高级管理人员受稽查或处罚等情况

报告期内无涉及本基金管理人、基金财产、基金托管业务的诉讼事项。

## 10.7 基金租用证券公司交易单元的有关情况

### 10.7.1 基金租用证券公司交易单元进行股票投资及佣金支付情况

金额单位：人民币元

券商名称	交易单元 数量	股票交易		应支付该券商的佣金		备注
		成交金额	占当期股票 成交总额的比 例	佣金	占当期佣金 总量的比例	
中信建投证 券股份有限 公司	2	52,247,324.64	36.96%	36,574.73	36.03%	新增
海通证券股 份有限公司	1	40,274,270.53	28.49%	30,748.55	30.29%	新增
申万宏源证 券有限公司	2	30,410,270.74	21.51%	21,287.18	20.97%	新增
招商证券股 份有限公司	1	16,863,126.85	11.93%	11,805.45	11.63%	新增
北京高华证 券有限责任 公司	1	965,913.16	0.68%	676.16	0.67%	新增
广发证券股 份有限公司	1	610,425.72	0.43%	427.29	0.42%	新增
国元证券股 份有限公司	1	-	-	-	-	新增
华泰证券股 份有限公司	1	-	-	-	-	新增
中信证券股 份有限公司	1	-	-	-	-	新增

注 1：本表“佣金”指本基金通过单一券商的交易单元进行股票、权证等交易而合计支付该等券商的佣金合计。

注 2：交易单元的选择标准和程序

- (1) 经营行为规范，在近一年内无重大违规行为；
- (2) 公司财务状况良好；
- (3) 有良好的内控制度，在业内有良好的声誉；
- (4) 有较强的研究能力，能及时、全面、定期提供质量较高的宏观、行业、公司和证券市场研究报告，并能根据基金投资的特殊要求，提供专门的研究报告；
- (5) 建立了广泛的信息网络，能及时提供准确地信息资讯服务。

基金管理人根据以上标准进行考察后确定租用券商的交易单元。基金管理人与被选择的券商签订协议，并通知基金托管人。

注 3：报告期内，本基金退租以下交易单元：中投证券股份有限公司退租上海交易单元 1 个。

### 10.7.2 基金租用证券公司交易单元进行其他证券投资的情况

金额单位：人民币元

券商名称	债券交易		债券回购交易		权证交易	
	成交金额	占当期债券成交总额的比例	成交金额	占当期债券回购成交总额的比例	成交金额	占当期权证成交总额的比例
中信建投证券股份有限公司	—	—	14,700,000.00	0.49%	—	—
海通证券股份有限公司	25,829,938.30	20.42%	768,400,000.00	25.63%	—	—
申万宏源证券有限公司	52,779,658.00	41.74%	1,614,000,000.00	53.83%	—	—
招商证券股份有限公司	47,854,178.05	37.84%	458,600,000.00	15.29%	—	—
北京高华证券有限责任公司	—	—	37,800,000.00	1.26%	—	—

广发证券股 份有限公司	-	-	105,000,000.00	3.50%	-	-
----------------	---	---	----------------	-------	---	---

### 10.8 其他重大事件

序号	公告事项	法定披露方式	法定披露日期
1	关于以通讯方式召开嘉实价值增强灵活配置混合型证券投资基金基金份额持有人大会的公告	中国证券报、上海证券报、证券时报、管理人网站	2017年1月11日
2	关于以通讯方式召开嘉实价值增强灵活配置混合型证券投资基金基金份额持有人大会的第一次提示性公告	中国证券报、上海证券报、证券时报、管理人网站	2017年1月12日
3	关于以通讯方式召开嘉实价值增强灵活配置混合型证券投资基金基金份额持有人大会的第二次提示性公告	中国证券报、上海证券报、证券时报、管理人网站	2017年1月13日
4	关于嘉实价值增强灵活配置混合型证券投资基金基金份额持有人大会表决结果暨决议生效的公告	中国证券报、上海证券报、证券时报、管理人网站	2017年2月14日

## § 11 影响投资者决策的其他重要信息

### 11.1 报告期内单一投资者持有基金份额比例达到或超过 20%的情况

投资者类别	报告期内持有基金份额变化情况					报告期末持有基金情况	
	序号	持有基金份额比例达到或者超过 20%的时间区间	期初份额	申购份额	赎回份额	持有份额	份额占比
机构	1	2017/01/01 至 2017/06/30	689,580,940.55	-	-	689,580,940.55	99.97%
个人	-	-	-	-	-	-	-
产品特有风险							
<p>报告期内本基金出现了单一投资者份额占比达到或超过 20%的情况。</p> <p>未来本基金如果出现巨额赎回甚至集中赎回，基金管理人可能无法及时变现基金资产，可能对基金份额净值产生一定的影响；极端情况下可能引发基金的流动性风险，发生暂停赎回或延缓支付赎回款项；若个别投资者巨额赎回后本基金出现连续六十个工作日基金资产净值低于 5000 万元，还可能面临转换运作方式、与其他基金合并或者终止基金合同等情形。</p>							

## § 12 备查文件目录

### 12.1 备查文件目录

- (1) 中国证监会准予嘉实价值增强灵活配置混合型证券投资基金注册的批复文件；
- (2) 《嘉实价值增强灵活配置混合型证券投资基金基金合同》；
- (3) 《嘉实价值增强灵活配置混合型证券投资基金招募说明书》；
- (4) 《嘉实价值增强灵活配置混合型证券投资基金基金托管协议》；
- (5) 基金管理人业务资格批件、营业执照；
- (6) 报告期内嘉实价值增强灵活配置混合型证券投资基金公告的各项原稿。

### 12.2 存放地点

- (1) 北京市建国门北大街 8 号华润大厦 8 层嘉实基金管理有限公司
- (2) 北京市西城区闹市口大街 1 号院 1 号楼中国建设银行投资托管业务部

### 12.3 查阅方式

(1) 书面查询：查阅时间为每工作日 8:30-11:30, 13:00-17:30。投资者可免费查阅，也可按工本费购买复印件。

(2) 网站查询：基金管理人网址：<http://www.jsfund.cn>

投资者对本报告如有疑问，可咨询本基金管理人嘉实基金管理有限公司，咨询电话 400-600-8800，或发电子邮件，E-mail:service@jsfund.cn。

嘉实基金管理有限公司

2017 年 8 月 26 日