

鹏华沪深港新兴成长灵活配置混合型证券  
投资基金  
2017 年半年度报告摘要

2017 年 6 月 30 日

基金管理人：鹏华基金管理有限公司

基金托管人：中国建设银行股份有限公司

送出日期：2017 年 8 月 28 日

## § 1 重要提示

基金管理人的董事会、董事保证本报告所载资料不存在虚假记载、误导性陈述或重大遗漏，并对其内容的真实性、准确性和完整性承担个别及连带的法律责任。本半年度报告已经三分之二以上独立董事签字同意，并由董事长签发。

基金托管人中国建设银行股份有限公司根据本基金合同规定，于 2017 年 8 月 23 日复核了本报告中的财务指标、净值表现、利润分配情况、财务会计报告、投资组合报告等内容，保证复核内容不存在虚假记载、误导性陈述或者重大遗漏。

基金管理人承诺以诚实信用、勤勉尽责的原则管理和运用基金资产，但不保证基金一定盈利。

基金的过往业绩并不代表其未来表现。投资有风险，投资者在作出投资决策前应仔细阅读本基金的招募说明书及其更新。

本半年度报告摘要摘自半年度报告正文，投资者欲了解详细内容，应阅读半年度报告正文。

本报告中财务资料未经审计。

本报告期自 2017 年 1 月 1 日起至 6 月 30 日止。

## § 2 基金简介

### 2.1 基金基本情况

基金简称	鹏华沪深港新兴成长混合
场内简称	-
基金主代码	003835
前端交易代码	-
后端交易代码	-
基金运作方式	契约型开放式
基金合同生效日	2016 年 12 月 2 日
基金管理人	鹏华基金管理有限公司
基金托管人	中国建设银行股份有限公司
报告期末基金份额总额	235,955,881.85 份
基金合同存续期	不定期
基金份额上市的证券交易所	-
上市日期	-

### 2.2 基金产品说明

投资目标	本基金为混合型基金，通过积极灵活的资产配置，并精选新兴成长主题股票，在有效控制风险前提下，力求超额收益与长期资本增值。
投资策略	<p>1、资产配置策略</p> <p>本基金将通过跟踪考量通常的宏观经济变量(包括 GDP 增长率、CPI 走势、M2 的绝对水平和增长率、利率水平与走势等)以及各项国家政策(包括财政、货币、税收、汇率政策等)来判断经济周期目前的位置以及未来将发展的方向，在此基础上对各大类资产的风险和预期收益率进行分析评估，制定股票、债券、现金等大类资产之间的配置比例、调整原则和调整范围。</p> <p>2、股票投资策略</p> <p>本基金通过自上而下及自下而上相结合的方法挖掘 A 股和港股的优质公司，构建股票投资组合。核心思路在于：1) 自上而下地分析行业的成长前景、行业结构、商业模式、竞争要素等分析把握其投资机会；2) 自下而上地评判企业的核心竞争力、管理层、治理结构等以及其所提供的产品和服务是否契合未来行业增长的大趋势，对企业基本面和估值水平进行综合的研判，深度挖掘优质的个股。</p> <p>(1) 新兴成长主题的定义</p> <p>本基金所投资的新兴成长主题企业包括传统产业中具备新的成长动力的企业和新兴产业中业绩显著增长的企业。</p> <p>1) 传统产业是指在历史上曾经高速增长，但目前发展</p>

速度趋缓，进入成熟阶段，资源消耗大和环保水平低的产业。随着我国经济模式的主动和被动调整、新技术的产生、新的商业模式的出现、生产方式的不断升级以及行业并购重组整合的加剧，传统产业中也会不断出现具有成长性、未来发展前景好的公司。发展较为成熟的上市公司，因不断更新生产技术、不断完善经营模式等使其具备良好的成长前景，以及传统产业中涌现的具备新技术、新经营理念的新兴上市公司，均属于本基金的投资主题。

2) 新兴产业是指以重大技术突破和重大发展需求为基础，对经济社会全局和长远发展具有重大引领带动作用，知识技术密集、物质资源消耗少、成长潜力大、综合效益好的产业。参考国家战略新兴产业选择标准，本基金所指的新兴产业包括但不限于：节能环保、医药生物、新能源材料、军工、互联网、新一代信息技术、医疗健康、新兴消费行业等。

未来如果基金管理人认为有更适当的新兴成长主题的划分标准，基金管理人有权对上述界定方法进行变更。本基金由于上述原因变更界定方法不需经基金份额持有人大会通过，但应及时告知基金托管人并公告。

若因基金管理人界定方法的调整等原因导致本基金持有的新兴成长主题的证券的比例低于非现金基金资产的 80%，本基金将在三十个交易日之内进行调整。

#### (2) 自上而下的行业遴选

本基金将自上而下地进行行业遴选，重点关注行业增长前景、行业利润前景和行业成功要素。对行业增长前景，主要分析行业的外部发展环境、行业的生命周期以及行业波动与经济周期的关系等；对行业利润前景，主要分析行业结构，特别是业内竞争的方式、业内竞争的激烈程度、以及业内厂商的谈判能力等。基于对行业结构的分析形成对业内竞争的关键成功要素的判断，为预测企业经营环境的变化建立起扎实的基础。

#### (3) 自下而上的个股选择

本基金通过定性和定量相结合的方法进行自下而上的个股选择，对企业基本面和估值水平进行综合的研判，精选优质个股。

##### 1) 定性分析

本基金通过以下两方面标准对股票的基本面进行分析并筛选出优质的公司：

一方面是竞争力分析，通过对公司竞争策略和核心竞争力的分析，选择具有可持续竞争优势的公司或未来具有广阔成长空间的公司。就公司竞争策略，基于行业分析的结果判断策略的有效性、策略的实施支持和

	<p>策略的执行成果；就核心竞争力，分析公司的现有核心竞争力，并判断公司能否利用现有的资源、能力和定位取得可持续竞争优势。</p> <p>另一方面是管理层分析，通过着重考察公司的管理层以及管理制度，选择具有良好治理结构、管理水平较高的优质公司。</p> <p>2) 定量分析</p> <p>本基金通过对公司定量的估值分析，挖掘优质的投资标的。通过对估值方法的选择和估值倍数的比较，选择股价相对低估的股票。就估值方法而言，基于行业的特点确定对股价最有影响力的关键估值方法（包括 PE、PEG、PB、PS、EV/EBITDA 等）；就估值倍数而言，通过业内比较、历史比较和增长性分析，确定具有上升基础的股价水平。</p> <p>（4）港股通标的投资策略</p> <p>除新兴成长主题的投资标的之外，本基金还将关注以下几类港股通标的：</p> <p>1) 在港股市场上市、具有行业代表性的优质中资公司；</p> <p>2) 具有行业稀缺性的香港本地和外资公司；</p> <p>3) 港股市场在行业结构、估值、AH 股折溢价、股息率等方面具有吸引力的投资标的。</p> <p>3、债券投资策略</p> <p>本基金债券投资将采取久期策略、收益率曲线策略、骑乘策略、息差策略、个券选择策略、信用策略等积极投资策略，自上而下地管理组合的久期，灵活地调整组合的券种搭配，同时精选个券，以增强组合的持有期收益。</p> <p>（1）久期策略</p> <p>久期管理是债券投资的重要考量因素，本基金将采用以“目标久期”为中心、自上而下的组合久期管理策略。</p> <p>（2）收益率曲线策略</p> <p>收益率曲线的形状变化是判断市场整体走向的一个重要依据，本基金将据此调整组合长、中、短期债券的搭配，并进行动态调整。</p> <p>（3）骑乘策略</p> <p>本基金将采用基于收益率曲线分析对债券组合进行适时调整的骑乘策略，以达到增强组合的持有期收益的目的。</p> <p>（4）息差策略</p> <p>本基金将采用息差策略，以达到更好地利用杠杆放大债券投资的收益的目的。</p> <p>（5）个券选择策略</p> <p>本基金将根据单个债券到期收益率相对于市场收益率</p>
--	--

	<p>曲线的偏离程度，结合信用等级、流动性、选择权条款、税赋特点等因素，确定其投资价值，选择定价合理或价值被低估的债券进行投资。</p> <p>(6) 信用策略</p> <p>本基金通过主动承担适度的信用风险来获取信用溢价，根据内、外部信用评级结果，结合对类似债券信用利差的分析以及对未来信用利差走势的判断，选择信用利差被高估、未来信用利差可能下降的信用债进行投资。</p> <p>4、权证投资策略</p> <p>本基金通过对权证标的证券基本面的研究，并结合权证定价模型及价值挖掘策略、价差策略、双向权证策略等寻求权证的合理估值水平，追求稳定的当期收益。</p> <p>5、中小企业私募债投资策略</p> <p>中小企业私募债券是在中国境内以非公开方式发行和转让，约定在一定期限还本付息的公司债券。由于其非公开性及条款可协商性，普遍具有较高收益。本基金将深入研究发行人资信及公司运营情况，合理合规合格地进行中小企业私募债券投资。本基金在投资过程中密切监控债券信用等级或发行人信用等级变化情况，尽力规避风险，并获取超额收益。</p> <p>6、股指期货投资策略</p> <p>本基金将根据风险管理的原则，以套期保值为目标，选择流动性好、交易活跃的股指期货合约，充分考虑股指期货的风险收益特征，通过多头或空头的套期保值策略，以改善投资组合的投资效果，实现股票组合的超额收益。</p> <p>未来，随着证券市场投资工具的发展和丰富，本基金可相应调整和更新相关投资策略，并在招募说明书中更新公告。</p>
业绩比较基准	<p>沪深 300 指数收益率×70%+中证综合债指数收益率×30%</p>
风险收益特征	<p>本基金属于混合型基金，其预期的风险和收益高于货币市场基金、债券型基金，低于股票型基金，属于证券投资基金中中高风险、中高预期收益的品种。</p>

### 2.3 基金管理人和基金托管人

项目		基金管理人	基金托管人
名称		鹏华基金管理有限公司	中国建设银行股份有限公司
信息披露负责人	姓名	张戈	田青
	联系电话	0755-82825720	010-67595096
	电子邮箱	zhangge@phfund.com.cn	tianqingl.zh@ccb.com

客户服务电话	4006788999	010-67595096
传真	0755-82021126	010-66275853

## 2.4 信息披露方式

登载基金半年度报告正文的管理人互联网网址	<a href="http://www.phfund.com.cn">http://www.phfund.com.cn</a>
基金半年度报告备置地点	深圳市福田区福华三路 168 号深圳国际商会中心第 43 层鹏华基金管理有限公司

### § 3 主要财务指标和基金净值表现

#### 3.1 主要会计数据和财务指标

金额单位：人民币元

3.1.1 期间数据和指标	报告期(2017年1月1日 - 2017年6月30日)
本期已实现收益	8,280,971.43
本期利润	19,546,796.32
加权平均基金份额本期利润	0.0489
本期基金份额净值增长率	5.62%
3.1.2 期末数据和指标	报告期末(2017年6月30日)
期末可供分配基金份额利润	0.0267
期末基金资产净值	248,508,847.78
期末基金份额净值	1.053

注：(1) 本期已实现收益指基金本期利息收入、投资收益、其他收入（不含公允价值变动收益）扣除相关费用后的余额，本期利润为本期已实现收益加上本期公允价值变动收益。

(2) 所述基金业绩指标不包括持有人认购或交易基金的各项费用（例如，开放式基金的申购赎回费、基金转换费等），计入费用后实际收益水平要低于所列数字。

(3) 表中的“期末”均指报告期最后一日，即6月30日，无论该日是否为开放日或交易所的交易日。

#### 3.2 基金净值表现

##### 3.2.1 基金份额净值增长率及其与同期业绩比较基准收益率的比较

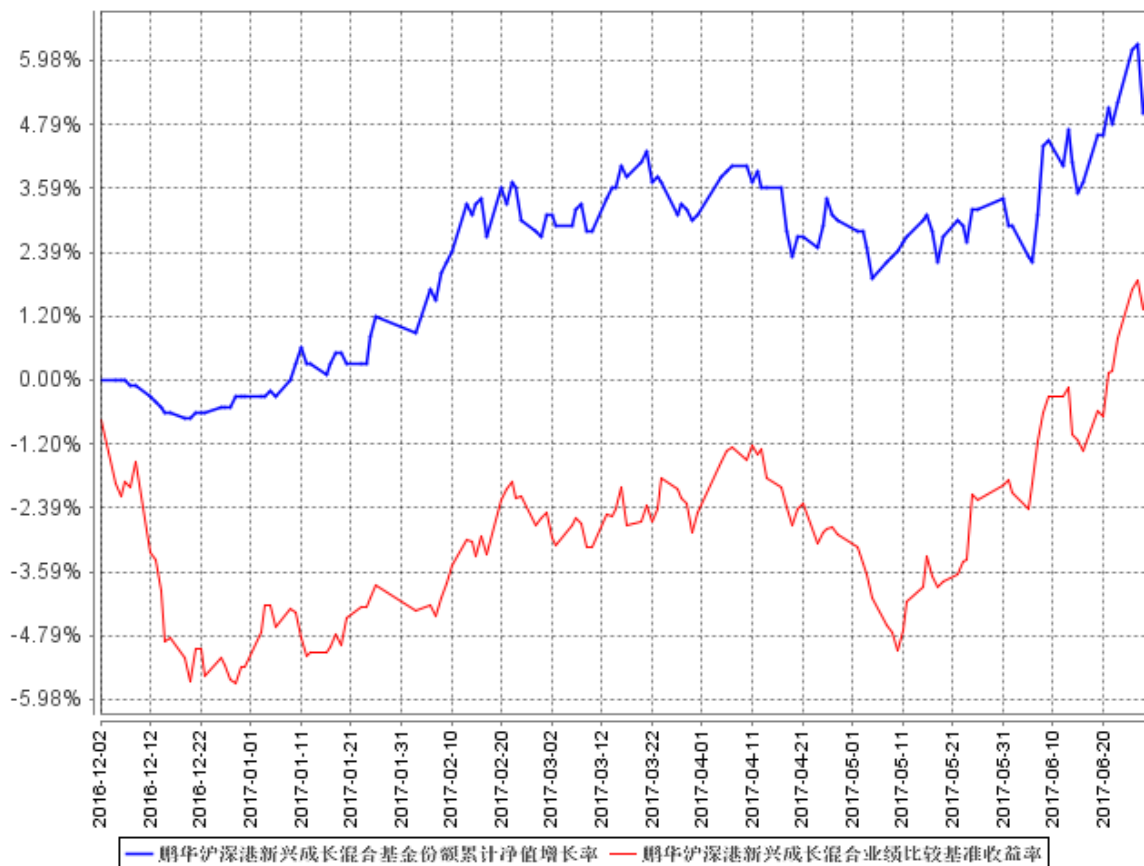
阶段	份额净值增长率①	份额净值增长率标准差②	业绩比较基准收益率③	业绩比较基准收益率标准差④	①—③	②—④
过去一个月	1.84%	0.63%	3.80%	0.47%	-1.96%	0.16%
过去三个月	2.13%	0.46%	4.33%	0.44%	-2.20%	0.02%
过去六个月	5.62%	0.40%	7.51%	0.40%	-1.89%	0.00%
自基金合同生效起至今	5.30%	0.37%	1.74%	0.44%	3.56%	-0.07%

注：业绩比较基准=沪深300指数收益率×70%+中证综合债指数收益率×30%



### 3.2.2 自基金合同生效以来基金份额累计净值增长率变动及其与同期业绩比较基准收益率变动的比较

鹏华沪深港新兴成长混合基金份额累计净值增长率与同期业绩比较基准收益率的历史走势对比图



注：1、本基金基金合同于 2016 年 12 月 2 日生效，截至本报告期末本基金基金合同生效未满一年。

2、截至建仓期结束，本基金的各项投资比例已达到基金合同中规定的各项比例。

### 3.3 其他指标

注：无。

## § 4 管理人报告

### 4.1 基金管理人及基金经理情况

#### 4.1.1 基金管理人及其管理基金的经验

鹏华基金管理有限公司成立于 1998 年 12 月 22 日，业务范围包括基金募集、基金销售、资产管理及中国证监会许可的其他业务。截止本报告期末，公司股东由国信证券股份有限公司、意大利欧利盛资本资产管理股份公司（Eurizon Capital SGR S.p.A.）、深圳市北融信投资发展有限公司组成，公司性质为中外合资企业。公司原注册资本 8,000 万元人民币，后于 2001 年 9 月完成增资扩股，增至 15,000 万元人民币。截止 2017 年 6 月，公司管理资产总规模达到 4509.30 亿元，管理 149 只公募基金、10 只全国社保投资组合、2 只基本养老保险投资组合。经过近 19 年投资管理基金，在基金投资、风险控制等方面积累了丰富经验。

#### 4.1.2 基金经理（或基金经理小组）及基金经理助理简介

姓名	职务	任本基金的基金经理（助理）期限		证券从业年限	说明
		任职日期	离任日期		
胡东健	本基金基金经理	2016 年 12 月 2 日	-	6	胡东健先生，国籍中国，经济学硕士，6 年金融证券从业经验。历任融通基金管理有限公司研究员；2015 年 1 月加盟鹏华基金管理有限公司，担任高级研究员，从事投资研究工作，2015 年 6 月起担任鹏华价值精选股票基金基金经理，2015 年 12 月起兼任鹏华优质治理混合（LOF）基金基金经理，2016 年 12 月起兼任鹏华沪深港新兴成长混合基金基金经理，2017 年 4 月起兼任鹏华沪深港互联网股票基金基金经理。胡东健先生具备基金从业资格。本报告期内本基金基金经理未发生变动。
尤柏年	本基金基金经理	2016 年 12 月 28 日	-	13	尤柏年先生，国籍中国，经济学博士，13 年证券从业经验。历任澳大利亚 BConnect 公司 Apex 投资咨询团队分析师，华宝兴

					<p>业基金管理有限公司金融工程部高级数量分析师、海外投资管理部高级分析师、基金经理助理、华宝兴业成熟市场基金和华宝兴业标普油气基金基金经理等职；2014 年 7 月加盟鹏华基金管理有限公司，任职于国际业务部，2014 年 8 月起担任鹏华全球高收益债（QDII）基金基金经理，2014 年 9 月起兼任鹏华环球发现（QDII-FOF）基金基金经理，2015 年 7 月起兼任鹏华前海万科 REITs 基金基金经理，2016 年 12 月起兼任鹏华沪深港新兴成长混合基金基金经理，现同时担任国际业务部副总经理。尤柏年先生具备基金从业资格。本报告期内本基金基金经理未发生变动。</p>
--	--	--	--	--	---

注：1. 任职日期和离任日期均指公司作出决定后正式对外公告之日；担任新成立基金基金经理的，任职日期为基金合同生效日。

2. 证券从业的含义遵从行业协会关于从业人员资格管理办法的相关规定。

#### 4.2 管理人对报告期内本基金运作合规守信情况的说明

报告期内，本基金管理人严格遵守《证券投资基金法》等法律法规、中国证监会的有关规定以及基金合同的约定，本着诚实守信、勤勉尽责的原则管理和运作基金资产，在严格控制风险的基础上，为基金份额持有人谋求最大利益。本报告期内，本基金运作合规，不存在违反基金合同和损害基金份额持有人利益的行为。

#### 4.3 管理人对报告期内公平交易情况的专项说明

##### 4.3.1 公平交易制度的执行情况

报告期内，本基金管理人严格执行公平交易制度，确保不同投资组合在研究、交易、分配等各环节得到公平对待。

##### 4.3.2 异常交易行为的专项说明

报告期内，本基金未发生违法违规且对基金财产造成损失的异常交易行为。本报告期内未发

生基金管理人管理的所有投资组合参与的交易所公开竞价同日反向交易成交较少的单边交易量超过该证券当日成交量的 5% 的情况。

#### 4.4 管理人对报告期内基金的投资策略和业绩表现的说明

##### 4.4.1 报告期内基金投资策略和运作分析

2017 年上半年，港股走势较为强劲。1 季度恒生指数上涨了约 10%，相比之下 A 股走势稍逊。A 股与港股的强弱对比符合我们之前的判断，在制定投资策略时，我们对港股进行了超配，并重点跟踪关注包括港股中的高分红股、低波动率股、具有长期投资逻辑的成长股等类型标的。

进入 2 季度，A 股市场呈现震荡态势，波动率和成交量环比略有回升。相比之下港股 2 季度表现继续保持强劲。其中，港股内部出现明显分化，科技股走势明显走强，而受到腾讯、汇丰控股等权重股的拉动，恒生指数上涨了约 6.9%。A 股与港股的强弱对比符合我们之前的判断，在制定投资策略时，我们对港股进行了超配，并且重点关注了资讯科技股为代表的优质成长股标的。

美联储在今年 3 月及 6 月分别加息 25bp，符合市场预期，同时公布缩表计划，预计最快将于今年 9 月开始实施。自今年 3 月份特朗普医改政策受挫以来，“特朗普交易”和其它市场的再通胀交易发生了逆转，表现为美元走弱、利率下行、资金回流新兴市场、成长股开始跑赢价值股。美股以 FAAMG 领涨的成长股在二季度明显跑赢指数，带动港股科技股走强，二季度港股科技股同样大幅跑赢恒生国企指数。

##### 4.4.2 报告期内基金的业绩表现

截至本报告期末本基金份额净值为 1.053 元；本报告期基金份额净值增长率为 5.62%，业绩比较基准收益率为 7.51%。

#### 4.5 管理人对宏观经济、证券市场及行业走势的简要展望

下半年港股投资主要关注的风险是全球宽松退潮带来的波动性上升以及流动性削减。由于欧洲经济复苏趋势不断得到印证，欧央行退出量化宽松政策的可能性逐步提升。六月底受到美联储、欧央行和英国等主要央行“鹰派”言论的扰动，发达市场利率水平大幅上行，尤以欧洲和英国最为显著。虽然当前投资者对全球主要央行货币政策逐渐退出宽松已经有一定预期和准备，再度重演 2013 年 5 月市场在完全意外情形下的“削减恐慌”的可能性相对不大，不过仍需关注预期尚不充分的资产将承受的影响，比如高估值的成长股。另外由于银行、保险等金融股受益于加息，可能进一步引导市场风格由成长向价值切换。

流动性层面，虽然 6 月南下资金有所放缓，甚至一度出现净流出，但我们认为资金净流入的总体趋势不会就此逆转。虽然 A 股前景有望改善可能使得 2017 年下半年南下资金边际上动能有所趋缓，但内地持续的配置需求、保险公司可参与深港通投资、以及对港股通公募基金投资比例的更为严格的监管要求等因素仍将有望推动南下资金继续流入。除此之外，债券通的正式启动，从长期角度来看，也将进一步增强香港作为国际金融中心的地位，并增加人民币相关资产对海外投资者的吸引力，包括海外中资股在内。

#### 4.6 管理人对报告期内基金估值程序等事项的说明

##### 1、有关参与估值流程各方及人员的职责分工、专业胜任能力和相关工作经历的描述

###### (1) 日常估值流程

基金的估值由基金会计负责，基金会计对公司所管理的基金以基金为会计核算主体，独立建账、独立核算，保证不同基金之间在名册登记、账户设置、资金划拨、账簿记录等方面相互独立。基金会计核算独立于公司会计核算。基金会计核算采用专用的财务核算软件系统进行基金核算及帐务处理；每日按时接收成交数据及权益数据，进行基金估值。基金会计核算采用基金管理公司与托管银行双人同步独立核算、相互核对的方式，每日就基金的会计核算、基金估值等与托管银行进行核对；每日估值结果必须与托管行核对一致后才能对外公告。基金会计除设有专职基金会计核算岗外，还设有基金会计复核岗位，负责基金会计核算的日常事后复核工作，确保基金净值核算无误。

配备的基金会计具备会计资格和基金从业资格，在基金核算与估值方面掌握了丰富的知识和经验，熟悉及了解基金估值法规、政策和方法。

###### (2) 特殊业务估值流程

根据中国证监会公告[2008]38号《关于进一步规范证券投资基金估值业务的指导意见》的相关规定，本公司成立停牌股票等没有市价的投资品种估值小组，成员由基金经理、行业研究员、监察稽核部、金融工程师、登记结算部相关人员组成。

##### 2、基金经理参与或决定估值的程度

基金经理不参与或决定基金日常估值。

基金经理参与估值小组对停牌股票估值的讨论，发表相关意见和建议，与估值小组成员共同商定估值原则和政策。

##### 3、本公司参与估值流程各方之间不存在任何重大利益冲突。

4、本公司现没有进行任何定价服务的签约。

#### **4.7 管理人对报告期内基金利润分配情况的说明**

1、截止本报告期末，本基金期末可供分配利润为 6,289,349.72 元，期末基金份额净值 1.053 元。

2、本基金本报告期内未进行利润分配。

3、根据相关法律法规及本基金基金合同的规定，本基金管理人将会综合考虑各方面因素，在严格遵守规定前提下，对本报告期内可供分配利润适时作出相应安排。

#### **4.8 报告期内管理人对本基金持有人数或基金资产净值预警情形的说明**

无。

## § 5 托管人报告

### 5.1 报告期内本基金托管人遵规守信情况声明

本报告期，中国建设银行股份有限公司在本基金的托管过程中，严格遵守了《证券投资基金法》、基金合同、托管协议和其他有关规定，不存在损害基金份额持有人利益的行为，完全尽职尽责地履行了基金托管人应尽的义务。

### 5.2 托管人对报告期内本基金投资运作遵规守信、净值计算、利润分配等情况的说明

本报告期，本托管人按照国家有关规定、基金合同、托管协议和其他有关规定，对本基金的基金资产净值计算、基金费用开支等方面进行了认真的复核，对本基金的投资运作方面进行了监督，未发现基金管理人有关损害基金份额持有人利益的行为。

报告期内，本基金未实施利润分配。

### 5.3 托管人对本半年度报告中财务信息等内容的真实、准确和完整发表意见

本托管人复核审查了本报告中的财务指标、净值表现、利润分配情况、财务会计报告、投资组合报告等内容，保证复核内容不存在虚假记载、误导性陈述或者重大遗漏。

## § 6 半年度财务会计报告（未经审计）

### 6.1 资产负债表

会计主体：鹏华沪深港新兴成长灵活配置混合型证券投资基金

报告截止日：2017 年 6 月 30 日

单位：人民币元

资产	本期末 2017 年 6 月 30 日	上年度末 2016 年 12 月 31 日
<b>资产：</b>		
银行存款	31,253,739.02	82,819,006.41
结算备付金	9,847,093.75	-
存出保证金	40,392.38	553,384.41
交易性金融资产	172,907,619.39	46,116,317.19
其中：股票投资	172,907,619.39	46,116,317.19
基金投资	-	-
债券投资	-	-
资产支持证券投资	-	-
贵金属投资	-	-
衍生金融资产	-	-
买入返售金融资产	40,000,000.00	250,000,000.00
应收证券清算款	4,247,394.49	50,008,630.44
应收利息	7,267.64	197,523.34
应收股利	1,185,243.71	-
应收申购款	-	-
递延所得税资产	-	-
其他资产	-	-
资产总计	259,488,750.38	429,694,861.79
<b>负债和所有者权益</b>	<b>本期末 2017 年 6 月 30 日</b>	<b>上年度末 2016 年 12 月 31 日</b>
<b>负债：</b>		
短期借款	-	-
交易性金融负债	-	-
衍生金融负债	-	-
卖出回购金融资产款	-	-
应付证券清算款	10,141,114.93	6.23
应付赎回款	5,259.45	2,926.68
应付管理人报酬	137,702.90	509,669.91
应付托管费	57,376.20	84,944.96
应付销售服务费	-	-
应付交易费用	432,408.52	46,818.89
应交税费	-	-
应付利息	-	-



应付利润	-	-
递延所得税负债	-	-
其他负债	206,040.60	30,000.00
负债合计	10,979,902.60	674,366.67
<b>所有者权益：</b>		
实收基金	235,955,881.85	430,376,210.50
未分配利润	12,552,965.93	-1,355,715.38
所有者权益合计	248,508,847.78	429,020,495.12
负债和所有者权益总计	259,488,750.38	429,694,861.79

注：报告截止日 2017 年 6 月 30 日，基金份额净值 1.053 元，基金份额总额 235,955,881.85 份。

## 6.2 利润表

会计主体：鹏华沪深港新兴成长灵活配置混合型证券投资基金

本报告期：2017 年 1 月 1 日至 2017 年 6 月 30 日

单位：人民币元

项目	附注号	本期 2017 年 1 月 1 日至 2017 年 6 月 30 日
<b>一、收入</b>		24,617,573.67
1.利息收入		2,530,609.22
其中：存款利息收入		417,410.66
债券利息收入		-
资产支持证券利息收入		-
买入返售金融资产收入		2,113,198.56
其他利息收入		-
2.投资收益（损失以“-”填列）		10,820,726.23
其中：股票投资收益		7,657,231.48
基金投资收益		-
债券投资收益		-
资产支持证券投资收益		-
贵金属投资收益		-
衍生工具收益		-
股利收益		3,163,494.75
3.公允价值变动收益（损失以“-”号填列）		11,265,824.89
4.汇兑收益（损失以“-”号填列）		-
5.其他收入（损失以“-”号填列）		413.33
<b>减：二、费用</b>		5,070,777.35
1. 管理人报酬	6.4.8.2.1	2,556,789.10
2. 托管费	6.4.8.2.2	513,236.72
3. 销售服务费	6.4.8.2.3	-
4. 交易费用		1,816,827.41
5. 利息支出		-

其中：卖出回购金融资产支出		-
6. 其他费用		183,924.12
<b>三、利润总额（亏损总额以“-”号填列）</b>		<b>19,546,796.32</b>
减：所得税费用		-
<b>四、净利润（净亏损以“-”号填列）</b>		<b>19,546,796.32</b>

注：本基金基金合同于 2016 年 12 月 2 日生效，无上年度可比较期间及可比较数据。

### 6.3 所有者权益（基金净值）变动表

会计主体：鹏华沪深港新兴成长灵活配置混合型证券投资基金

本报告期：2017 年 1 月 1 日至 2017 年 6 月 30 日

单位：人民币元

项目	本期 2017 年 1 月 1 日至 2017 年 6 月 30 日		
	实收基金	未分配利润	所有者权益合计
一、期初所有者权益（基金净值）	430,376,210.50	-1,355,715.38	429,020,495.12
二、本期经营活动产生的基金净值变动数（本期利润）	-	19,546,796.32	19,546,796.32
三、本期基金份额交易产生的基金净值变动数（净值减少以“-”号填列）	-194,420,328.65	-5,638,115.01	-200,058,443.66
其中：1.基金申购款	104,417.27	2,951.33	107,368.60
2.基金赎回款	-194,524,745.92	-5,641,066.34	-200,165,812.26
四、本期向基金份额持有人分配利润产生的基金净值变动（净值减少以“-”号填列）	-	-	-
五、期末所有者权益（基金净值）	235,955,881.85	12,552,965.93	248,508,847.78

注：本基金基金合同于 2016 年 12 月 2 日生效，无上年度可比较期间及可比较数据。

报表附注为财务报表的组成部分。

本报告 6.1 至 6.4 财务报表由下列负责人签署：

<u>                    </u> 邓召明	<u>                    </u> 高鹏	<u>                    </u> 郝文高
基金管理人负责人	主管会计工作负责人	会计机构负责人

## 6.4 报表附注

### 6.4.1 基金基本情况

鹏华沪深港新兴成长灵活配置混合型证券投资基金(以下简称“本基金”)经中国证券监督管理委员会(以下简称“中国证监会”)证监许可[2015]2638号《关于准予鹏华沪深港新兴成长灵活配置混合型证券投资基金注册的批复》准予,由鹏华基金管理有限公司依照《中华人民共和国证券投资基金法》和《鹏华沪深港新兴成长灵活配置混合型证券投资基金基金合同》负责公开募集。本基金为契约型开放式,存续期限不定,首次设立募集不包括认购资金利息共募集人民币430,388,047.00元,业经普华永道中天会计师事务所(特殊普通合伙)普华永道中天验字(2016)第1599号验资报告予以验证。经向中国证监会备案,《鹏华沪深港新兴成长灵活配置混合型证券投资基金基金合同》于2016年12月2日正式生效,基金合同生效日的基金份额总额为430,388,068.84份基金份额,其中认购资金利息折合21.84份基金份额。本基金的基金管理人为鹏华基金管理有限公司,基金托管人为中国建设银行股份有限公司。

根据《中华人民共和国证券投资基金法》和《鹏华沪深港新兴成长灵活配置混合型证券投资基金基金合同》的有关规定,本基金主要投资于具有良好流动性的金融工具,包括国内依法发行的股票(包含中小板、创业板及其他经中国证监会核准上市的股票)、港股通标的股票、债券(含国债、金融债、企业债、公司债、央行票据、中期票据、短期融资券、次级债、可转换债券、可交换债券、中小企业私募债等)、货币市场工具、权证、资产支持证券、股指期货以及法律法规或中国证监会允许基金投资的其他金融工具(但须符合中国证监会相关规定)。基金的投资组合比例为:股票资产占基金资产的比例为0%—95%(其中投资于国内依法发行的股票的比例占基金资产的0—95%,投资于港股通标的股票的比例占基金资产的0—95%);投资于新兴成长主题的公司发行的证券占非现金基金资产的比例不低于80%;每个交易日日终在扣除股指期货合约需缴纳的交易保证金后,基金保留的现金以及投资于到期日在一年以内的政府债券的比例合计不低于基金资产净值的5%。本基金业绩比较基准为:沪深300指数收益率 $\times$ 70%+中证综合债指数收益率 $\times$ 30%。

### 6.4.2 会计报表的编制基础

本基金的财务报表按照财政部于2006年2月15日及以后期间颁布的《企业会计准则—基本准则》、各项具体会计准则及相关规定(以下合称“企业会计准则”)、中国证监会颁布的《证券投资基金信息披露XBRL模板第3号<年度报告和半年度报告>》、中国证券投资基金业协会(以下简称“中国基金业协会”)颁布的《证券投资基金会计核算业务指引》、《鹏华沪深港新兴成长灵活配置混合型证券投资基金基金合同》和中国证监会、中国基金业协会允许的基金行业实务操作的有关规定编制。

### 6.4.3 遵循企业会计准则及其他有关规定的声明

本基金 2017 上半年财务报表符合企业会计准则的要求，真实、完整地反映了本基金 2017 年 6 月 30 日的财务状况以及 2017 上半年的经营成果和基金净值变动情况等有关信息。

### 6.4.4 重要会计政策和会计估计

#### 6.4.4.1 会计年度

本基金会计年度为公历 1 月 1 日起至 12 月 31 日止。本期财务报表的实际编制期间为 2017 年 1 月 1 日至 2017 年 6 月 30 日。

#### 6.4.4.2 记账本位币

本基金以人民币为记帐本位币，除有特别说明外，均以人民币元为单位表示。

#### 6.4.4.3 金融资产和金融负债的分类

##### (1) 金融资产的分类

金融资产于初始确认时分类为：以公允价值计量且其变动计入当期损益的金融资产、应收款项、可供出售金融资产及持有至到期投资。金融资产的分类取决于本基金对金融资产的持有意图和持有能力。本基金目前暂无金融资产分类为可供出售金融资产及持有至到期投资。

本基金目前以交易目的持有的股票投资、债券投资、资产支持证券投资和衍生工具(主要为权证投资)分类为以公允价值计量且其变动计入当期损益的金融资产。除衍生工具所产生的金融资产在资产负债表中以衍生金融资产列示外，以公允价值计量且其公允价值变动计入损益的金融资产在资产负债表中以交易性金融资产列示。

本基金持有的其他金融资产分类为应收款项，包括银行存款、买入返售金融资产和各类应收款项等。应收款项是指在活跃市场中没有报价、回收金额固定或可确定的非衍生金融资产。

##### (2) 金融负债的分类

金融负债于初始确认时分类为：以公允价值计量且其变动计入当期损益的金融负债及其他金融负债。本基金目前暂无金融负债分类为以公允价值计量且其变动计入当期损益的金融负债。本基金持有的其他金融负债包括卖出回购金融资产款和各类应付款项等。

#### 6.4.4.4 金融资产和金融负债的初始确认、后续计量和终止确认

(1) 金融资产或金融负债于本基金成为金融工具合同的一方时，于交易日按公允价值在资产负债表内确认。以公允价值计量且其变动计入当期损益的金融资产，取得时发生的相关交易费用计入当期损益；支付的价款中包含已宣告但尚未发放的现金股利或债券或资产支持证券起息日或上次除息日至购买日止的利息，应当单独确认为应收项目。应收款项和其他金融负债的相关交易费

用计入初始确认金额。

(2) 以公允价值计量且其变动计入当期损益的金融资产按照公允价值进行后续计量，应收款项和其他金融负债采用实际利率法，以摊余成本进行后续计量。

(3) 以公允价值计量且其变动计入当期损益的金融资产的公允价值变动作为公允价值变动损益计入当期损益；在资产持有期间所取得的利息或现金股利以及处置时产生的处置损益计入当期损益。

(4) 金融资产满足下列条件之一的，予以终止确认：(4.1) 收取该金融资产现金流量的合同权利终止；(4.2) 该金融资产已转移，且本基金将金融资产所有权上几乎所有的风险和报酬转移给转入方；或者(4.3) 该金融资产已转移，虽然本基金既没有转移也没有保留金融资产所有权上几乎所有的风险和报酬，但是放弃了对该金融资产控制。

(5) 金融资产终止确认时，其账面价值与收到的对价的差额，计入当期损益。

(6) 当金融负债的现时义务全部或部分已经解除时，终止确认该金融负债或义务已解除的部分。终止确认部分的账面价值与支付的对价之间的差额，计入当期损益。

#### **6.4.4.5 金融资产和金融负债的估值原则**

本基金持有的股票投资、债券投资、资产支持证券和衍生工具(主要为权证投资)按如下原则确定公允价值并进行估值：

(1) 存在活跃市场的金融工具按其估值日的市场交易价格确定公允价值；估值日无交易，但最近交易日后经济环境未发生重大变化且证券发行机构未发生影响证券价格的重大事件的，按最近交易日的市场交易价格确定公允价值。

(2) 存在活跃市场的金融工具，如估值日无交易且最近交易日后经济环境发生了重大变化，参考类似投资品种的现行市价及重大变化等因素，调整最近交易市价以确定公允价值。

(3) 当金融工具不存在活跃市场，采用市场参与者普遍认同且被以往市场实际交易价格验证具有可靠性的估值技术确定公允价值。估值技术包括参考熟悉情况并自愿交易的各方最近进行的市场交易中使用的价格、参照实质上相同的其他金融工具的当前公允价值、现金流量折现法和期权定价模型等。采用估值技术时，尽可能最大程度使用市场参数，减少使用与本基金特定相关的参数。

#### **6.4.4.6 金融资产和金融负债的抵销**

本基金持有的资产和承担的负债基本为金融资产和金融负债。当本基金 1) 具有抵销已确认金额的法定权利且该种法定权利现在是可执行的；且 2) 交易双方准备按净额结算时，金融资产

与金融负债按抵销后的净额在资产负债表中列示。

#### 6.4.4.7 实收基金

实收基金为对外发行基金份额所募集的总金额在扣除损益平准金分摊部分后的余额。由于基金份额拆分引起的实收基金份额变动于基金份额拆分日根据拆分前的基金份额数及确定的拆分比例计算认列。由于基金份额折算引起的实收基金份额变动于基金份额折算日根据折算前的基金份额数及确定的折算比例计算认列。由于申购和赎回引起的实收基金变动分别于基金申购确认日及基金赎回确认日认列。上述申购和赎回分别包括基金转换所引起的转入基金的实收基金增加和转出基金的实收基金减少。

#### 6.4.4.8 损益平准金

损益平准金包括已实现平准金和未实现平准金。已实现平准金指在申购或赎回基金份额时，申购或赎回款项中包含的按累计未分配的已实现损益占基金净值比例计算的金额。未实现平准金指在申购或赎回基金份额时，申购或赎回款项中包含的按累计未实现损益占基金净值比例计算的金额。损益平准金于基金申购确认日或基金赎回确认日认列，并于期末全额转入未分配利润/(累计亏损)。

#### 6.4.4.9 收入/(损失)的确认和计量

股票投资在持有期间应取得的现金股利扣除由上市公司代扣代缴的个人所得税后的净额确认为投资收益。债券投资在持有期间应取得的按票面利率或者发行价计算的利息扣除在适用情况下由债券发行企业代扣代缴的个人所得税后的净额确认为利息收入。资产支持证券在持有期间收到的款项，根据资产支持证券的预计收益率区分属于资产支持证券投资本金部分和投资收益部分，将本金部分冲减资产支持证券投资成本，并将投资收益部分确认为利息收入。

以公允价值计量且其变动计入当期损益的金融资产在持有期间的公允价值变动确认为公允价值变动损益；于处置时，其处置价格与初始确认金额之间的差额确认为投资收益，其中包括从公允价值变动损益结转的公允价值累计变动额。

应收款项在持有期间确认的利息收入按实际利率法计算，实际利率法与直线法差异较小的则按直线法计算。

#### 6.4.4.10 费用的确认和计量

本基金的管理人报酬、托管费和销售服务费在费用涵盖期间按基金合同约定的费率和计算方法逐日确认。

其他金融负债在持有期间确认的利息支出按实际利率法计算，实际利率法与直线法差异较小

的也可按直线法计算。

#### 6.4.4.11 基金的收益分配政策

1、在符合有关基金分红条件的前提下，本基金每年收益分配次数最多为 6 次，每次收益分配比例不得低于该次可供分配利润的 20%，若《基金合同》生效不满 3 个月可不进行收益分配；

2、本基金收益分配方式分两种：现金分红与红利再投资，投资者可选择现金红利或将现金红利自动转为基金份额进行再投资；若投资者不选择，本基金默认的收益分配方式是现金分红；

3、基金收益分配后基金份额净值不能低于面值，即基金收益分配基准日的基金份额净值减去每单位基金份额收益分配金额后不能低于面值；

4、每一基金份额享有同等分配权；

5、法律法规或监管机关另有规定的，从其规定。

#### 6.4.4.12 分部报告

无。

#### 6.4.4.13 其他重要的会计政策和会计估计

根据本基金的估值原则和中国证监会允许的基金行业估值实务操作，本基金确定以下类别股票投资和债券投资的公允价值时采用的估值方法及其关键假设如下：

(1) 对于证券交易所上市的股票和债券，若出现重大事项停牌或交易不活跃（包括涨跌停时的交易不活跃）等情况，本基金根据中国证监会公告[2008]38号《关于进一步规范证券投资基金估值业务的指导意见》，根据具体情况采用《关于发布中基协(AMAC)基金行业股票估值指数的通知》提供的指数收益法、市盈率法、现金流量折现法等估值技术进行估值。

(2) 对于在锁定期内的非公开发行股票，根据中国证监会证监会计字[2007]21号《关于证券投资基金执行〈企业会计准则〉估值业务及份额净值计价有关事项的通知》之附件《非公开发行有明确锁定期股票的公允价值的确定方法》，若在证券交易所挂牌的同一股票的市场交易收盘价低于非公开发行股票的初始投资成本，按估值日证券交易所挂牌的同一股票的市场交易收盘价估值；若在证券交易所挂牌的同一股票的市场交易收盘价高于非公开发行股票的初始投资成本，按锁定期内已经过交易天数占锁定期内总交易天数的比例将两者之间差价的一部分确认为估值增值。

(3) 在银行间同业市场交易的债券品种，根据中国证监会证监会计字[2007]21号《关于证券投资基金执行〈企业会计准则〉估值业务及份额净值计价有关事项的通知》采用估值技术确定公允价值。本基金持有的银行间同业市场债券按现金流量折现法估值，具体估值模型、参数及结果由中央国债登记结算有限责任公司独立提供。

(4) 本基金根据中国证券投资基金业协会《中国证券投资基金业协会估值核算工作小组关于 2015 年 1 季度固定收益品种的估值处理标准》(以下简称“估值处理标准”), 对于交易所市场上交易或挂牌转让的固定收益品种(估值处理标准另有规定的除外), 采用第三方估值机构提供的价格数据进行估值。

#### 6.4.5 会计政策和会计估计变更以及差错更正的说明

##### 6.4.5.1 会计政策变更的说明

无。

##### 6.4.5.2 会计估计变更的说明

无。

##### 6.4.5.3 差错更正的说明

无。

#### 6.4.6 税项

根据财政部、国家税务总局财税[2002]128 号《关于开放式证券投资基金有关税收问题的通知》、财税[2004]78 号《财政部、国家税务总局关于证券投资基金税收政策的通知》、财税[2008]1 号《关于企业所得税若干优惠政策的通知》、财税[2012]85 号《关于实施上市公司股息红利差别化个人所得税政策有关问题的通知》、财税[2014]81 号《财政部 国家税务总局 证监会关于沪港股票市场交易互联互通机制试点有关税收政策的通知》、财税[2015]101 号《关于上市公司股息红利差别化个人所得税政策有关问题的通知》、财税[2016]36 号《关于全面推开营业税改征增值税试点的通知》、财税[2016]46 号《关于进一步明确全面推开营改增试点金融业有关政策的通知》、财税[2016]70 号《关于金融机构同业往来等增值税补充政策的通知》、财税[2016]127 号《财政部 国家税务总局证监会关于深港股票市场交易互联互通机制试点有关税收政策的通知》及其他相关财税法规和实务操作, 主要税项列示如下:

(1) 自 2016 年 5 月 1 日起, 金融业由缴纳营业税改为缴纳增值税。对证券投资基金管理人运用基金买卖股票、债券的转让收入免征增值税, 对国债、地方政府债以及金融同业往来利息收入亦免征增值税。

(2) 对基金从证券市场中取得的收入, 包括买卖股票、债券的差价收入, 股票的股息、红利收入, 债券的利息收入及其他收入, 暂不征收企业所得税。

(3) 对基金取得的企业债券利息收入, 应由发行债券的企业在向基金支付利息时代扣代缴 20% 的个人所得税。对基金从上市公司取得的股息红利所得, 持股期限在 1 个月以内(含 1 个月)的,



其股息红利所得全额计入应纳税所得额；持股期限在 1 个月以上至 1 年(含 1 年)的，暂减按 50% 计入应纳税所得额；持股期限超过 1 年的，暂免征收个人所得税。对基金持有的上市公司限售股，解禁后取得的股息、红利收入，按照上述规定计算纳税，持股时间自解禁日起计算；解禁前取得的股息、红利收入继续暂减按 50% 计入应纳税所得额。上述所得统一适用 20% 的税率计征个人所得税。

对基金通过沪港通投资香港联交所上市 H 股取得的股息红利，H 股公司应向中国证券登记结算有限责任公司(以下简称“中国结算”)提出申请，由中国结算向 H 股公司提供内地个人投资者名册，H 股公司按照 20% 的税率代扣个人所得税。基金通过沪港通投资香港联交所上市的非 H 股取得的股息红利，由中国结算按照 20% 的税率代扣个人所得税。

(4) 基金卖出股票按 0.1% 的税率缴纳股票交易印花税，买入股票不征收股票交易印花税。基金通过沪港通买卖、继承、赠与联交所上市股票，按照香港特别行政区现行税法规定缴纳印花税。

### 6.4.7 关联方关系

#### 6.4.7.1 本报告期存在控制关系或其他重大利害关系的关联方发生变化的情况

本报告期存在控制关系或其他重大利害关系的关联方没有发生变化。

#### 6.4.7.2 本报告期与基金发生关联交易的各关联方

关联方名称	与本基金的关系
鹏华基金管理有限公司	基金管理人、基金注册登记机构、基金销售机构
中国建设银行股份有限公司(“中国建设银行”)	基金托管人
国信证券股份有限公司(“国信证券”)	基金管理人的股东

注：下述关联交易均在正常业务范围内按一般商业条款订立。

### 6.4.8 本报告期及上年度可比期间的关联方交易

本基金基金合同于 2016 年 12 月 2 日生效，截止本报告期末不满一年。无上年度可比期间和数据。

#### 6.4.8.1 通过关联方交易单元进行的交易

##### 6.4.8.1.1 股票交易

金额单位：人民币元

关联方名称	本期 2017年1月1日至2017年6月30日	
	成交金额	占当期股票 成交总额的比例
国信证券	115,248,880.82	12.10%

**6.4.8.1.2 债券交易**

注：无。

**6.4.8.1.3 债券回购交易**

金额单位：人民币元

关联方名称	本期 2017年1月1日至2017年6月30日	
	回购成交金额	占当期债券回购 成交总额的比例
国信证券	250,000,000.00	2.74%

**6.4.8.1.4 权证交易**

注：无。

**6.4.8.1.5 应支付关联方的佣金**

金额单位：人民币元

关联方名称	本期 2017年1月1日至2017年6月30日			
	当期佣金	占当期佣金总量 的比例	期末应付佣金余额	占期末应付佣金 总额的比例
国信证券	114,695.10	12.40%	-	-

注：（1）佣金的计算公式

上海证券交易所的交易佣金=买（卖）成交金额×1%-买（卖）经手费-买（卖）证管费等由券商承担的费用

深圳证券交易所的交易佣金=买（卖）成交金额×1%-买（卖）经手费-买（卖）证管费等由券商承担的费用

债券及回购交易免费并不计交易佣金，其所计提的债券及回购买卖经手费、证管费及证券结算风险金均由基金资产承担。

（佣金比率按照与一般证券公司签订的协议条款订立。）

（2）本基金与关联方已按同业统一的基金佣金计算方式和佣金比例签订了《证券交易单元租用协议》。根据协议规定，上述单位定期或不定期地为我公司提供研究服务以及其他研究支持。

## 6.4.8.2 关联方报酬

### 6.4.8.2.1 基金管理费

单位：人民币元

项目	本期 2017 年 1 月 1 日至 2017 年 6 月 30 日
当期发生的基金应支付的管理费	2,556,789.10
其中：支付销售机构的客户维护费	0.00

注：（1）付基金管理人鹏华基金的管理人报酬按前一日基金资产净值 0.6% 的年费率计提，逐日累计至每月月底，按月支付。其计算公式为：日管理人报酬 = 前一日基金资产净值 × 0.6% ÷ 当年天数。

（2）根据《开放式证券投资基金销售费用管理规定》，基金管理人依据销售机构销售基金的保有量提取一定比例的客户维护费，用以向基金销售机构支付客户服务及销售活动中产生的相关费用，客户维护费从基金管理费中列支。

（3）本基金合同生效日起至本报告期末未满一年，故无上年度可比期间数据。

### 6.4.8.2.2 基金托管费

单位：人民币元

项目	本期 2017 年 1 月 1 日至 2017 年 6 月 30 日
当期发生的基金应支付的托管费	513,236.72

注：支付基金托管人中国建设银行股份有限公司的托管费年费率为 0.25%，逐日计提，按月支付。日托管费 = 前一日基金资产净值 × 0.25% ÷ 当年天数。

### 6.4.8.2.3 销售服务费

注：无。

## 6.4.8.3 与关联方进行银行间同业市场的债券(含回购)交易

注：本基金本报告期末与关联方进行银行间同业市场债券（含回购）的交易。

## 6.4.8.4 各关联方投资本基金的情况

### 6.4.8.4.1 报告期内基金管理人运用固有资金投资本基金的情况

注：本基金本报告期及上年度可比期间，本基金管理人未投资、持有本基金。

### 6.4.8.4.2 报告期末除基金管理人之外的其他关联方投资本基金的情况

注：本基金本报告期除基金管理人之外的其他关联方未投资、持有本基金。本基金合同生效日起

至本报告期末未满一年，故无上年度可比期间数据。

#### 6.4.8.5 由关联方保管的银行存款余额及当期产生的利息收入

单位：人民币元

关联方名称	本期 2017 年 1 月 1 日至 2017 年 6 月 30 日	
	期末余额	当期利息收入
建设银行	31,253,739.02	295,651.72

注：本基金的银行存款由基金托管人 中国建设银行保管，按银行同业利率计息。

#### 6.4.8.6 本基金在承销期内参与关联方承销证券的情况

无。

#### 6.4.8.7 其他关联交易事项的说明

无。

#### 6.4.9 期末（2017 年 6 月 30 日）本基金持有的流通受限证券

##### 6.4.9.1 因认购新发/增发证券而于期末持有的流通受限证券

金额单位：人民币元

6.4.9.1.1 受限证券类别：股票										
证券代码	证券名称	成功认购日	可流通日	流通受限类型	认购价格	期末估值单价	数量 (单位：股)	期末成本总额	期末估值总额	备注
603933	睿能科技	2017 年 6 月 28 日	2017 年 7 月 6 日	新股流通受限	20.20	20.20	857	17,311.40	17,311.40	-
603305	旭升股份	2017 年 6 月 30 日	2017 年 7 月 10 日	新股流通受限	11.26	11.26	1,351	15,212.26	15,212.26	-
603331	百达精工	2017 年 6 月 27 日	2017 年 7 月 5 日	新股流通受限	9.63	9.63	999	9,620.37	9,620.37	-
603617	君禾股份	2017 年 6 月 23 日	2017 年 7 月 3 日	新股流通受限	8.93	8.93	832	7,429.76	7,429.76	-

注：截至本报告期末，本基金没有持有因认购新发或增发而流通受限的债券及权证。

##### 6.4.9.2 期末持有的暂时停牌等流通受限股票

注：无。

### **6.4.9.3 期末债券正回购交易中作为抵押的债券**

#### **6.4.9.3.1 银行间市场债券正回购**

无。

#### **6.4.9.3.2 交易所市场债券正回购**

无。

## § 7 投资组合报告

### 7.1 期末基金资产组合情况

金额单位：人民币元

序号	项目	金额	占基金总资产的比例 (%)
1	权益投资	172,907,619.39	66.63
	其中：股票	172,907,619.39	66.63
2	固定收益投资	-	-
	其中：债券	-	-
	资产支持证券	-	-
3	贵金属投资	-	-
4	金融衍生品投资	-	-
5	买入返售金融资产	40,000,000.00	15.41
	其中：买断式回购的买入返售金融资产	-	-
6	银行存款和结算备付金合计	41,100,832.77	15.84
7	其他各项资产	5,480,298.22	2.11
8	合计	259,488,750.38	100.00

### 7.2 期末按行业分类的股票投资组合

#### 7.2.1 报告期末按行业分类的境内股票投资组合

金额单位：人民币元

代码	行业类别	公允价值（元）	占基金资产净值比例 (%)
A	农、林、牧、渔业	-	-
B	采矿业	-	-
C	制造业	33,390,292.91	13.44
D	电力、热力、燃气及水生产和供应业	-	-
E	建筑业	-	-
F	批发和零售业	4,525,500.00	1.82
G	交通运输、仓储和邮政业	-	-
H	住宿和餐饮业	-	-
I	信息传输、软件和信息技术服务业	2,606,800.00	1.05
J	金融业	12,801,000.00	5.15
K	房地产业	8,914,141.25	3.59
L	租赁和商务服务业	-	-
M	科学研究和技术服务业	-	-
N	水利、环境和公共设施管理业	-	-
O	居民服务、修理和其他服务业	-	-

P	教育	-	-
Q	卫生和社会工作	-	-
R	文化、体育和娱乐业	-	-
S	综合	-	-
	合计	62,237,734.16	25.04

### 7.2.2 报告期末按行业分类的港股通投资股票投资组合

行业类别	公允价值（元）	占基金资产净值比例（%）
房地产	2,986,512.72	1.20
非日常生活消费品	28,886,894.57	11.62
工业	10,677,131.01	4.30
公用事业	2,103,838.08	0.85
金融	21,359,039.05	8.59
信息技术	34,823,804.12	14.01
医疗保健	9,832,665.68	3.96
合计	110,669,885.23	44.53

注：以上分类采用全球行业分类标准（GICS）

### 7.3 期末按公允价值占基金资产净值比例大小排序的前十名股票投资明细

金额单位：人民币元

序号	股票代码	股票名称	数量（股）	公允价值	占基金资产净值比例（%）
1	02328	中国财险	1,000,000	11,317,676.80	4.55
2	601601	中国太保	300,000	10,161,000.00	4.09
3	02238	广汽集团	830,000	9,869,118.32	3.97
4	00763	中兴通讯	599,200	9,693,874.86	3.90
5	02382	舜宇光学科 技	130,000	7,898,072.00	3.18
6	600104	上汽集团	250,000	7,762,500.00	3.12
7	01928	金沙中国有 限公司	240,000	7,446,753.60	3.00
8	600887	伊利股份	300,000	6,477,000.00	2.61
9	02018	瑞声科技	75,000	6,353,174.40	2.56
10	00700	腾讯控股	26,000	6,300,404.86	2.54

注：投资者欲了解本报告期末基金投资的所有股票明细，应阅读登载于鹏华基金管理有限公司网站

<http://www.phfund.com> 的半年度报告正文。

## 7.4 报告期内股票投资组合的重大变动

### 7.4.1 累计买入金额超出期初基金资产净值 2%或前 20 名的股票明细

金额单位：人民币元

序号	股票代码	股票名称	本期累计买入金额	占期初基金资产净值比例 (%)
1	00700	腾讯控股	53,016,481.69	12.36
2	02328	中国财险	23,485,763.91	5.47
3	02628	中国人寿	17,023,406.77	3.97
4	02238	广汽集团	16,795,820.62	3.91
5	601229	上海银行	16,180,954.78	3.77
6	00005	汇丰控股	14,554,932.74	3.39
7	600104	上汽集团	13,798,312.00	3.22
8	06881	中国银河	12,856,119.07	3.00
9	02333	长城汽车	12,594,776.31	2.94
10	00257	中国光大国际	11,315,576.64	2.64
11	601601	中国太保	10,683,665.00	2.49
12	600066	宇通客车	10,019,394.70	2.34
13	600016	民生银行	9,598,000.00	2.24
14	02883	中海油田服务	8,852,064.32	2.06
15	00998	中信银行	8,677,499.46	2.02
16	01800	中国交通建设	8,629,782.59	2.01
17	02601	中国太保	8,565,503.36	2.00
18	02018	瑞声科技	8,310,680.08	1.94
19	01928	金沙中国有限公司	8,106,966.03	1.89
20	01618	中国中冶	7,668,096.84	1.79

注：买入金额按买入成交金额（成交单价乘以成交数量）填列，不考虑相关交易费用。

### 7.4.2 累计卖出金额超出期初基金资产净值 2%或前 20 名的股票明细

金额单位：人民币元

序号	股票代码	股票名称	本期累计卖出金额	占期初基金资产净值比例 (%)
1	00700	腾讯控股	67,263,072.75	15.68
2	02628	中国人寿	17,710,413.15	4.13
3	601229	上海银行	16,685,677.00	3.89
4	02238	广汽集团	15,858,672.60	3.70
5	00005	汇丰控股	14,819,054.02	3.45



6	02328	中国财险	13,469,922.04	3.14
7	06881	中国银河	13,087,852.56	3.05
8	02333	长城汽车	12,673,352.79	2.95
9	00257	中国光大国际	11,157,727.40	2.60
10	601668	中国建筑	10,484,000.00	2.44
11	600066	宇通客车	9,567,770.00	2.23
12	600016	民生银行	9,492,000.00	2.21
13	01800	中国交通建设	8,142,850.33	1.90
14	601318	中国平安	8,106,341.00	1.89
15	600104	上汽集团	8,014,287.68	1.87
16	02883	中海油田服务	7,783,983.78	1.81
17	00998	中信银行	7,427,160.67	1.73
18	01928	金沙中国有限公司	7,414,053.53	1.73
19	601006	大秦铁路	7,249,932.37	1.69
20	00123	越秀地产	7,141,029.98	1.66

注：卖出金额按卖出成交金额（成交单价乘以成交数量）填列，不考虑相关交易费用。

#### 7.4.3 买入股票的成本总额及卖出股票的收入总额

单位：人民币元

买入股票成本（成交）总额	530,507,281.94
卖出股票收入（成交）总额	422,639,036.11

注：买入股票成本、卖出股票收入均按买卖成交金额（成交单价乘以成交数量）填列，不考虑相关交易费用。

#### 7.5 期末按债券品种分类的债券投资组合

注：无。

#### 7.6 期末按公允价值占基金资产净值比例大小排序的前五名债券投资明细

注：无。

#### 7.7 期末按公允价值占基金资产净值比例大小排序的前十名资产支持证券投资明细

注：无。

#### 7.8 报告期末按公允价值占基金资产净值比例大小排序的前五名贵金属投资明细

注：无。

#### 7.9 期末按公允价值占基金资产净值比例大小排序的前五名权证投资明细

注：无。

## 7.10 报告期末本基金投资的股指期货交易情况说明

### 7.10.1 报告期末本基金投资的股指期货持仓和损益明细

注：本基金本报告期内未发生股指期货投资。

### 7.10.2 本基金投资股指期货的投资政策

本基金将根据风险管理的原则，以套期保值为目标，选择流动性好、交易活跃的股指期货合约，充分考虑股指期货的风险收益特征，通过多头或空头的套期保值策略，以改善投资组合的投资效果，实现股票组合的超额收益。

## 7.11 报告期末本基金投资的国债期货交易情况说明

### 7.11.1 本期国债期货投资政策

本基金基金合同的投资范围尚未包含国债期货投资。

### 7.11.2 报告期末本基金投资的国债期货持仓和损益明细

注：本基金基金合同的投资范围尚未包含国债期货投资。

### 7.11.3 本期国债期货投资评价

本基金基金合同的投资范围尚未包含国债期货投资。

## 7.12 投资组合报告附注

### 7.12.1

本基金投资的前十名证券中本期没有发行主体被监管部门立案调查的、或在报告编制日前一年内受到公开谴责、处罚的证券。

### 7.12.2

本基金投资的前十名股票没有超出基金合同规定的备选股票库。

### 7.12.3 期末其他各项资产构成

单位：人民币元

序号	名称	金额
1	存出保证金	40,392.38
2	应收证券清算款	4,247,394.49
3	应收股利	1,185,243.71
4	应收利息	7,267.64
5	应收申购款	-
6	其他应收款	-

7	待摊费用	-
8	其他	-
9	合计	5,480,298.22

#### 7.12.4 期末持有的处于转股期的可转换债券明细

注：无。

#### 7.12.5 期末前十名股票中存在流通受限情况的说明

注：无。

#### 7.12.6 投资组合报告附注的其他文字描述部分

由于四舍五入的原因，投资组合报告中数字分项之和与合计项之间可能存在尾差。

## § 8 基金份额持有人信息

### 8.1 期末基金份额持有人户数及持有人结构

份额单位：份

持有人户数 (户)	户均持有的基 金份额	持有人结构			
		机构投资者		个人投资者	
		持有份额	占总份 额比例	持有份额	占总份 额比例
215	1,097,469.22	235,635,540.0	99.86%	320,341.85	0.14%

### 8.2 期末基金管理人的从业人员持有本基金的情况

项目	持有份额总数（份）	占基金总份额比例
基金管理人所有从业人员持有本基金	148,180.79	0.06%

注：截至本报告期末，本基金管理人从业人员投资、持有本基金符合相关法律法规、中国证监会规定及相关管理制度的规定。

### 8.3 期末基金管理人的从业人员持有本开放式基金份额总量区间的情况

项目	持有基金份额总量的数量区间（万份）
本公司高级管理人员、基金投资和研究部门负责人持有本开放式基金	0~10
本基金基金经理持有本开放式基金	0~10

注：截至本报告期末，本公司高级管理人员、基金投资和研究部门负责人及本基金的基金经理投资持有本基金符合相关法律法规、中国证监会规定及相关管理制度的规定。

## § 9 开放式基金份额变动

单位：份

基金合同生效日（2016年12月2日）基金份额总额	430,388,068.84
本报告期期初基金份额总额	430,376,210.50
本报告期基金总申购份额	104,417.27
减：本报告期基金总赎回份额	194,524,745.92
本报告期基金拆分变动份额（份额减少以“-”填列）	-
本报告期期末基金份额总额	235,955,881.85

注：总申购份额含红利再投、转换入份额；总赎回份额含转换出份额。

## § 10 重大事件揭示

### 10.1 基金份额持有人大会决议

自 2017 年 4 月 6 日至 2017 年 4 月 30 日，鹏华沪深港新兴成长灵活配置混合型证券投资基金(以下简称“本基金”)的份额持有人大会以通讯方式召开。本基金基金份额持有人大会于 2017 年 5 月 3 日表决通过了《关于调整鹏华沪深港新兴成长灵活配置混合型证券投资基金基金费用相关事项的议案》，本次大会决议自该日起生效。本基金管理人自 2017 年 5 月 3 日起对鹏华沪深港新兴成长灵活配置混合型证券投资基金实施调整后的管理费和赎回费：

#### 1. 基金管理人的管理费

在通常情况下，基金管理费按前一日基金资产净值的 0.6%年费率计提。

计算方法如下：

$H = E \times \text{年管理费率} \div \text{当年天数}$

H 为每日应计提的基金管理费

E 为前一日基金资产净值

基金管理费每日计提，按月支付。由托管人根据与管理人核对一致的财务数据，自动在月初 5 个工作日内、按照指定的账户路径进行资金支付，管理人无需再出具资金划拨指令。若遇法定节假日、休息日等，支付日期顺延。费用自动扣划后，管理人应进行核对，如发现数据不符，及时联系托管人协商解决。

#### 2. 基金的赎回费

持有年限 (Y)	赎回费率
$Y < 7$ 天	1.5%
$7 \text{ 天} \leq Y < 30$ 天	0.75%
$30 \text{ 天} \leq Y < 6$ 个月	0.5%
$Y \geq 6$ 个月	0

赎回费用由赎回基金份额的基金份额持有人承担，在基金份额持有人赎回基金份额时收取。对持续持有期少于 30 日的投资人收取的赎回费全额计入基金财产；对持续持有期不少于 30 日但少于 3 个月的投资人收取的赎回费总额的 75%计入基金财产；对持续持有期不少于 3 个月但少于 6 个月的投资人收取的赎回费总额的 50%计入基金财产（1 个月以 30 天记）。上述未纳入基金财产的赎回费用于支付登记费和其他必要的手续费。

### 10.2 基金管理人、基金托管人的专门基金托管部门的重大人事变动

10.2.1 基金管理人的重大人事变动：报告期内，经公司董事会审议通过，公司聘任韩亚庆先生担任公司副总经理。韩亚庆先生任职日期自 2017 年 3 月 22 日起。

本公司已将上述变更事项报中国证券监督管理委员会深圳监管局备案。

10.2.2 基金托管人的重大人事变动：报告期内基金托管人的专门基金托管部门未发生重大的人事变动。

### 10.3 涉及基金管理人、基金财产、基金托管业务的诉讼

本报告期无涉及对公司运营管理及基金运作产生重大影响的，与本基金管理人、基金财产、基金托管业务相关的诉讼事项。

### 10.4 基金投资策略的改变

本基金本报告期基金投资策略未改变。

### 10.5 为基金进行审计的会计师事务所情况

本基金管理人聘请普华永道中天会计师事务所（特殊普通合伙）为本基金审计的会计师事务所。本报告期内未改聘为本基金审计的会计师事务所。

### 10.6 管理人、托管人及其高级管理人员受稽查或处罚等情况

本基金管理人、基金托管人涉及托管业务机构及其高级管理人员在报告期内未受到任何稽查或处罚。

### 10.7 基金租用证券公司交易单元的有关情况

#### 10.7.1 基金租用证券公司交易单元进行股票投资及佣金支付情况

金额单位：人民币元

券商名称	交易单元数量	股票交易		应支付该券商的佣金		备注
		成交金额	占当期股票成交总额的比例	佣金	占当期佣金总量的比例	
长江证券	1	283,582,163.72	29.78%	276,870.44	29.93%	-
天风证券	1	144,770,651.63	15.20%	138,308.79	14.95%	-
国信证券	1	115,248,880.82	12.10%	114,695.10	12.40%	-
广发证券	2	78,622,606.74	8.26%	78,197.09	8.45%	-
光大证券	1	59,476,625.45	6.25%	57,407.37	6.21%	-
中金公司	1	56,540,083.85	5.94%	52,815.69	5.71%	-
申万宏源	1	50,078,610.92	5.26%	49,811.98	5.39%	-
华创证券	1	44,621,365.18	4.69%	43,290.46	4.68%	-
海通证券	1	35,129,562.18	3.69%	34,824.42	3.76%	-
兴业证券	2	34,330,329.31	3.60%	32,330.50	3.50%	-
中投证券	2	14,149,130.67	1.49%	13,616.66	1.47%	-
华泰证券	1	14,023,960.93	1.47%	12,779.99	1.38%	-
中银国际	1	9,863,364.24	1.04%	8,988.41	0.97%	-
西部证券	1	6,705,020.79	0.70%	6,720.63	0.73%	-
银河证券	2	4,670,958.00	0.49%	4,256.68	0.46%	-
华西证券	1	59,270.43	0.01%	54.05	0.01%	-

安信证券	1	-	-	-	-	-
中信建投	1	-	-	-	-	-
平安证券	2	-	-	-	-	-
湘财证券	1	-	-	-	-	-
长城证券	1	-	-	-	-	-
瑞信方正	1	-	-	-	-	-
国泰君安	2	-	-	-	-	-
瑞银证券	1	-	-	-	-	-
中泰证券	1	-	-	-	-	-
东方财富	1	-	-	-	-	-
方正证券	2	-	-	-	-	-
中信证券	1	-	-	-	-	-
招商证券	1	-	-	-	-	-
中航证券	1	-	-	-	-	-

注：交易单元选择的标准和程序：

1) 基金管理人负责选择代理本基金证券买卖的证券经营机构，使用其交易单元作为基金的专用交易单元，选择的标准是：

- (1) 实力雄厚，信誉良好，注册资本不少于 3 亿元人民币；
- (2) 财务状况良好，各项财务指标显示公司经营状况稳定；
- (3) 经营行为规范，最近二年未发生因重大违规行为而受到中国证监会处罚；
- (4) 内部管理规范、严格，具备健全的内控制度，并能满足基金运作高度保密的要求；
- (5) 具备基金运作所需的高效、安全的通讯条件，交易设施符合代理本基金进行证券交易的需，并能为本基金提供全面的信息服；
- (6) 研究实力较强，有固定的研究机构和专门的研究人员，能及时为本基金提供高质量的咨询服务。

2) 选择交易单元的程序：

我公司根据上述标准，选定符合条件的证券公司作为租用交易单元的对象。我公司投研部门定期对所选定证券公司的服务进行综合评比，评比内容包括：提供研究报告质量、数量、及时性及提供研究服务主动性和质量等情况，并依据评比结果确定交易单元交易的具体情况。我公司在比较了多家证券经营机构的财务状况、经营状况、研究水平后，向券商租用交易单元作为基金专用交易单元。



10.7.2 基金租用证券公司交易单元进行其他证券投资的情况

金额单位：人民币元

券商名称	债券交易		债券回购交易		权证交易	
	成交金额	占当期债券成交总额的比例	成交金额	占当期债券回购成交总额的比例	成交金额	占当期权证成交总额的比例
长江证券	-	-	1,386,000,000.00	15.18%	-	-
天风证券	-	-	1,600,000,000.00	17.52%	-	-
国信证券	-	-	250,000,000.00	2.74%	-	-
广发证券	-	-	820,000,000.00	8.98%	-	-
光大证券	-	-	645,000,000.00	7.06%	-	-
中金公司	-	-	680,000,000.00	7.45%	-	-
申万宏源	-	-	790,000,000.00	8.65%	-	-
华创证券	-	-	2,110,000,000.00	23.11%	-	-
海通证券	-	-	-	-	-	-
兴业证券	-	-	550,000,000.00	6.02%	-	-
中投证券	-	-	-	-	-	-
华泰证券	-	-	-	-	-	-
中银国际	-	-	-	-	-	-
西部证券	-	-	150,000,000.00	1.64%	-	-
银河证券	-	-	-	-	-	-
华西证券	-	-	150,000,000.00	1.64%	-	-
安信证券	-	-	-	-	-	-
中信建投	-	-	-	-	-	-
平安证券	-	-	-	-	-	-
湘财证券	-	-	-	-	-	-
长城证券	-	-	-	-	-	-
瑞信方正	-	-	-	-	-	-
国泰君安	-	-	-	-	-	-
瑞银证券	-	-	-	-	-	-
中泰证券	-	-	-	-	-	-
东方财富	-	-	-	-	-	-
方正证券	-	-	-	-	-	-
中信证券	-	-	-	-	-	-
招商证券	-	-	-	-	-	-
中航证券	-	-	-	-	-	-



## § 11 影响投资者决策的其他重要信息

### 11.1 报告期内单一投资者持有基金份额比例达到或超过 20%的情况

投资者类别	报告期内持有基金份额变化情况					报告期末持有基金情况	
	序号	持有基金份额比例达到或者超过 20% 的时间区间	期初份额	申购份额	赎回份额	持有份额	份额占比
机构	1	20170101~20170630	429,999,000.00	0.00	194,363,460.00	235,635,540.00	99.86%
个人	-	-	-	-	-	-	-
-	-	-	-	-	-	-	-
产品特有风险							
基金份额持有人持有的基金份额所占比例过于集中时，可能会因某单一基金份额持有人大额赎回而引起基金净值剧烈波动，甚至可能引发基金流动性风险，基金管理人可能无法及时变现基金资产以应对基金份额持有人的赎回申请，基金份额持有人可能无法及时赎回持有的全部基金份额。							

注：1、申购份额包含基金申购份额、基金转换入份额、场内买入份额、指数分级基金合并份额和红利再投；

2、赎回份额包含基金赎回份额、基金转换出份额、场内卖出份额和指数分级基金拆分份额。

### 11.2 影响投资者决策的其他重要信息

无。

鹏华基金管理有限公司

2017 年 8 月 28 日