

华泰柏瑞基金管理有限公司

华泰柏瑞中国制造 2025 灵活配置混合型证券投资基金  
更新的招募说明书

2017 年第 2 号

基金管理人：华泰柏瑞基金管理有限公司

基金托管人：中国银行股份有限公司

二零一七年九月

# 华泰柏瑞中国制造 2025 灵活配置混合型证券投资基金

## 招募说明书（更新）

### 重要提示

华泰柏瑞中国制造 2025 灵活配置混合型证券投资基金（以下简称“本基金”）根据 2015 年 5 月 28 日中国证券监督管理委员会（以下简称“中国证监会”）《关于准予华泰柏瑞中国制造 2025 灵活配置混合型证券投资基金注册的批复》（证监许可【2015】1060 号）的注册，进行募集。本基金的基金合同于 2015 年 8 月 4 日正式生效。

华泰柏瑞基金管理有限公司（以下简称“基金管理人”或“管理人”或“本公司”）保证招募说明书的内容真实、准确、完整。本招募说明书在中国证监会注册，但中国证监会对本基金募集的注册，并不表明其对本基金的价值和收益作出实质性判断或保证，也不表明投资于本基金没有风险。

基金管理人依照恪尽职守、诚实信用、谨慎勤勉的原则管理和运用基金财产，但不保证基金一定盈利，也不保证最低收益。

本基金投资于证券、期货市场，基金净值会因为证券市场波动等因素产生波动，投资者在投资本基金前，应全面了解本基金的产品特性，充分考虑自身的风险承受能力，理性判断市场，并承担基金投资中出现的各类风险，包括：因政治、经济、社会等环境因素对证券价格产生影响而形成的系统性风险、个别证券特有的非系统性风险、由于基金投资者连续大量赎回基金产生的流动性风险、基金管理人在基金管理实施过程中产生的基金管理风险等等。

投资者认购（或申购）本基金时应认真阅读本基金的招募说明书和基金合同。基金管理人建议投资者根据自身的风险收益偏好，选择适合自己的基金产品，并且中长期持有。

基金的过往业绩并不预示其未来表现。

本更新招募说明书所载内容截止日为 2017 年 8 月 3 日，有关财务和业绩表现数据截止日为 2017 年 6 月 30 日，财务和业绩表现数据未经审计。

本基金托管人中国银行股份有限公司已对本次更新的招募说明书中的投资组合报告和业绩表现进行了复核确认。

## 目 录

一、绪言 .....	1
二、释义 .....	2
三、基金管理人.....	6
四、基金托管人.....	14
五、相关服务机构.....	16
六、基金的募集.....	47
七、基金合同的生效.....	51
八、基金份额的申购与赎回.....	52
九、基金的投资.....	62
十、基金的业绩.....	72
十一、基金的财产.....	75
十二、基金资产估值.....	76
十三、基金的收益与分配.....	80
十四、基金的费用与税收.....	82
十五、基金的会计与审计.....	84
十六、基金的信息披露.....	85
十七、基金的风险揭示.....	90
十八、基金合同的变更、终止与基金财产的清算.....	93
十九、基金合同的内容摘要.....	95
二十、基金托管协议的内容摘要.....	108
二十一、对基金份额持有人的服务.....	118
二十二、其他应披露事项.....	120
二十三、招募说明书存放及查阅方式.....	121
二十四、备查文件.....	122

## 一、绪言

本招募说明书依据《中华人民共和国证券投资基金法》(以下简称《基金法》)、《公开募集证券投资基金运作管理办法》(以下简称《运作办法》)、《证券投资基金销售管理办法》(以下简称《销售办法》)、《证券投资基金信息披露管理办法》(以下简称《信息披露办法》)、《证券投资基金信息披露内容与格式准则第 5 号〈招募说明书的内容与格式〉》等有关法律法规以及《华泰柏瑞中国制造 2025 灵活配置混合型证券投资基金基金合同》(以下简称基金合同)编写。

基金管理人承诺本招募说明书不存在任何虚假记载、误导性陈述或者重大遗漏,并对其真实性、准确性、完整性承担法律责任。本基金是根据本招募说明书所载明的资料申请募集的。本基金管理人没有委托或授权任何其他人提供未在本招募说明书中载明的信息,或对本招募说明书作任何解释或者说明。

本招募说明书根据本基金的基金合同编写,并在中国证监会注册。基金合同是约定基金当事人之间权利、义务的法律文件。基金投资者自依基金合同取得基金份额,即成为基金份额持有人和基金合同的当事人,其持有基金份额的行为本身即表明其对基金合同的承认和接受,并按照《基金法》、基金合同及其他有关规定享有权利、承担义务。基金投资者欲了解基金份额持有人的权利和义务,应详细查阅基金合同。

本基金由基金管理人依照《基金法》、基金合同和其他有关法律法规规定募集,并在中国证监会注册。中国证监会对本基金募集的注册,并不表明其对本基金的价值和收益做出实质性判断或保证,也不表明投资于本基金没有风险。

## 二、释义

在招募说明书中，除非文意另有所指，下列词语或简称具有如下含义：

- 1、 基金或本基金：指华泰柏瑞中国制造 2025 灵活配置混合型证券投资基金
- 2、 基金管理人：指华泰柏瑞基金管理有限公司
- 3、 基金托管人：指中国银行股份有限公司
- 4、 基金合同：指《华泰柏瑞中国制造 2025 灵活配置混合型证券投资基金基金合同》及对基金合同的任何有效修订和补充
- 5、 托管协议：指基金管理人与基金托管人就本基金签订之《华泰柏瑞中国制造 2025 灵活配置混合型证券投资基金托管协议》及对该托管协议的任何有效修订和补充
- 6、 招募说明书：指《华泰柏瑞中国制造 2025 灵活配置混合型证券投资基金招募说明书》及其定期的更新
- 7、 基金份额发售公告：指《华泰柏瑞中国制造 2025 灵活配置混合型证券投资基金基金份额发售公告》
- 8、 法律法规：指中国现行有效并公布实施的法律、行政法规、规范性文件、司法解释、行政规章以及其他对基金合同当事人有约束力的决定、决议、通知等
- 9、 《基金法》：指 2003 年 10 月 28 日经第十届全国人民代表大会常务委员会第五次会议通过，并经 2012 年 12 月 28 日经第十一届全国人民代表大会常务委员会第三十次会议修订，自 2013 年 6 月 1 日起实施的《中华人民共和国证券投资基金法》及颁布机关对其不时做出的修订
- 10、 《销售办法》：指中国证监会 2013 年 3 月 15 日颁布、同年 6 月 1 日实施的《证券投资基金销售管理办法》及颁布机关对其不时做出的修订
- 11、 《信息披露办法》：指中国证监会 2004 年 6 月 8 日颁布、同年 7 月 1 日实施的《证券投资基金信息披露管理办法》及颁布机关对其不时做出的修订
- 12、 《运作办法》：指中国证监会 2014 年 7 月 7 日颁布、同年 8 月 8 日实施的《公开募集证券投资基金运作管理办法》及颁布机关对其不时做出的修订
- 13、 中国证监会：指中国证券监督管理委员会
- 14、 银行业监督管理机构：指中国人民银行和/或中国银行业监督管理委员会
- 15、 基金合同当事人：指受基金合同约束，根据基金合同享有权利并承担义务的法律主体，包括基金管理人、基金托管人和基金份额持有人
- 16、 个人投资者：指依据有关法律法规规定可投资于证券投资基金的自然人
- 17、 机构投资者：指依法可以投资证券投资基金的、在中华人民共和国境内合法登记并存续或经有关政府部门批准设立并存续的企业法人、事业法人、社会团体或其他组织
- 18、 合格境外机构投资者：指符合相关法律法规规定可以投资于在中国境内依法募集

的证券投资基金的中国境外的机构投资者

19、 投资人、投资者：指个人投资者、机构投资者和合格境外机构投资者以及法律法规或中国证监会允许购买证券投资基金的其他投资人的合称

20、 基金份额持有人：指依基金合同和招募说明书合法取得基金份额的投资人

21、 基金销售业务：指基金管理人或销售机构宣传推介基金，发售基金份额，办理基金份额的申购、赎回、转换、转托管及定期定额投资等业务

22、 销售机构：指华泰柏瑞基金管理有限公司以及符合《销售办法》和中国证监会规定的其他条件，取得基金销售业务资格并与基金管理人签订了基金销售服务代理协议，代为办理基金销售业务的机构

23、 登记业务：指基金登记、存管、过户、清算和结算业务，具体内容包括投资人基金账户的建立和管理、基金份额登记、基金销售业务的确认、清算和结算、代理发放红利、建立并保管基金份额持有人名册和办理非交易过户等

24、 登记机构：指办理登记业务的机构。基金的登记机构为华泰柏瑞基金管理有限公司或接受华泰柏瑞基金管理有限公司委托代为办理登记业务的机构

25、 基金账户：指登记机构为投资人开立的、记录其持有的、基金管理人所管理的基金份额余额及其变动情况的账户

26、 基金交易账户：指销售机构为投资人开立的、记录投资人通过该销售机构办理认购、申购、赎回、转换或转托管业务而引起的基金份额变动及结余情况的账户

27、 基金合同生效日：指基金募集达到法律法规规定及基金合同规定的条件，基金管理人向中国证监会办理基金备案手续完毕，并获得中国证监会书面确认的日期

28、 基金合同终止日：指基金合同规定的基金合同终止事由出现后，基金财产清算完毕，清算结果报中国证监会备案并予以公告的日期

29、 基金募集期：指自基金份额发售之日起至发售结束之日止的期间，最长不得超过3个月

30、 存续期：指基金合同生效至终止之间的不定期期限

31、 工作日：指上海证券交易所、深圳证券交易所的正常交易日

32、 T日：指销售机构在规定时间受理投资人申购、赎回或其他业务申请的开放日

33、 T+n日：指自T日起第n个工作日(不包含T日)，n为自然数

34、 开放日：指为投资人办理基金份额申购、赎回或其他业务的工作日

35、 开放时间：指开放日基金接受申购、赎回或其他交易的时间段

36、 《业务规则》：指《华泰柏瑞基金管理有限公司开放式基金业务规则》，是规范基金管理人所管理的开放式证券投资基金登记方面的业务规则，由基金管理人和投资人共同遵守

37、 认购：指在基金募集期内，投资人根据基金合同和招募说明书的规定申请购买基

## 金份额的行为

38、 申购：指基金合同生效后，投资人根据基金合同和招募说明书的规定申请购买基金份额的行为

39、 赎回：指基金合同生效后，基金份额持有人按基金合同和招募说明书规定的条件要求将基金份额兑换为现金的行为

40、 销售服务费：指从基金资产中计提的，用于本基金市场推广、销售以及基金份额持有人服务的费用

41、 基金份额类别：指本基金根据认购费、申购费、销售服务费收取方式的不同，将基金份额分为不同的类别。在投资者认购、申购基金时收取认购、申购费用而不计提销售服务费的，称为 A 类基金份额；在投资者认购、申购基金份额时不收取认购、申购费用，且从本类别基金资产中计提销售服务费的，称为 C 类基金份额

42、 基金转换：指基金份额持有人按照基金合同和基金管理人届时有效公告规定的条件，申请将其持有基金管理人管理的、某一基金的基金份额转换为基金管理人管理的其他基金基金份额的行为

43、 转托管：指基金份额持有人在本基金的不同销售机构之间实施的变更所持基金份额销售机构的操作

44、 定期定额投资计划：指投资人通过有关销售机构提出申请，约定每期申购日、扣款金额及扣款方式，由销售机构于每期约定扣款日在投资人指定银行账户内自动完成扣款及受理基金申购申请的一种投资方式

45、 巨额赎回：指本基金单个开放日，基金净赎回申请(赎回申请份额总数加上基金转换中转出申请份额总数后扣除申购申请份额总数及基金转换中转入申请份额总数后的余额)超过上一开放日基金总份额的 10%

46、 元：指人民币元

47、 基金收益：指基金投资所得红利、股息、债券利息、买卖证券价差、银行存款利息、已实现的其他合法收入及因运用基金财产带来的成本和费用的节约

48、 基金资产总值：指基金拥有的各类有价证券、银行存款本息、基金应收款项以及其他资产的价值总和

49、 基金资产净值：指基金资产总值减去基金负债后的价值

50、 基金份额净值：指计算日基金资产净值除以计算日基金份额总数

51、 基金资产估值：指计算评估基金资产和负债的价值，以确定基金资产净值和基金份额净值的过程

52、 指定媒介：指中国证监会指定的用以进行信息披露的报刊、互联网网站及其他媒介

53、 货币市场工具：指现金；一年以内(含一年)的银行定期存款、大额存单；剩余期

限在三百九十七天以内(含三百九十七天)的债券;期限在一年以内(含一年)的债券回购;期限在一年以内(含一年)的中央银行票据;中国证监会、中国人民银行认可的其他具有良好流动性的金融工具

54、 不可抗力:指基金合同当事人不能预见、不能避免且不能克服的客观事件



### 三、基金管理人

#### (一) 基金管理人概况

名称：华泰柏瑞基金管理有限公司

住所：上海浦东新区民生路 1199 弄上海证大五道口广场 1 号 17 层

法定代表人：贾波

成立日期：2004 年 11 月 18 日

批准设立机关：中国证券监督管理委员会

批准设立文号：中国证监会证监基金字[2004]178 号

经营范围：基金管理业务；发起设立基金；中国证监会批准的其他业务

组织形式：有限责任公司

注册资本：贰亿元人民币

存续期间：持续经营

联系人：汪莹白

联系电话：400-888-0001，(021) 38601777

股权结构：柏瑞投资有限责任公司（原 AIGGIC）49%、华泰证券股份有限公司 49%、苏州新区高新技术产业股份有限公司 2%。

#### (二) 主要人员情况

##### 1、董事会成员

贾波先生：董事长，学士，曾任职于工商银行江苏省分行，2001 年 7 月至 2016 年 11 月在华泰证券工作，历任经纪业务总部技术主办、零售客户服务总部地区经理、南宁双拥路营业部总经理、南京长江路营业部总经理、企划部副总经理(主持工作)、北京分公司总经理、融资融券部总经理等职务。2016 年 12 月加入华泰柏瑞基金管理有限公司。

翟军先生：董事，学士，曾任职于江苏省国际信托投资公司、信泰证券，2009 年 9 月进入华泰证券工作，曾任零售客户服务总部总经理助理、经纪业务总部副总经理、浙江分公司总经理等职务。现任华泰证券股份有限公司上海分公司总经理。

杨智雅女士：董事，硕士，曾就职于升强工业股份有限公司，华之杰国际商业顾问有限公司，1992 年 4 月至 1996 年 12 月任 AIG 友邦证券投资顾问股份有限公司管理部经理，1997 年 1 月至 2001 年 7 月任 AIG 友邦证券投资信托股份有限公司管理部经理、资深经理、协理，2001 年 7 月至 2010 年 2 月任 AIG 友邦证券投资顾问股份有限公司副总经理、总经理、董事长暨总经理，2010 年 2 月至今任柏瑞证券投资顾问股份有限公司董事长暨总经理、总经理。

Rajeev Mittal 先生：董事，学士，1992 年加入美国国际集团，2009—2011 年担任柏瑞投资（欧洲分公司）总经理，新兴市场投资主管，全球固定收益研究团队主管和行政总裁（欧洲分公司），2011 年至今担任柏瑞投资亚洲有限公司业务行政总裁（亚洲，日本除外）、总经理、新兴市场投资总管，全球固定收益研究团队主管。

韩勇先生：董事，博士，曾任职于君安证券有限公司、华夏证券有限公司和中国证券监督管理委员会，2007 年 7 月至 2011 年 9 月任华安基金管理有限公司副总经理。2011 年 10 月加入华泰柏瑞基金管理有限公司。

杨科先生：独立董事，学士，2001 年至今任北京市天元律师事务所律师。2010 年至今任该律师事务所合伙人。

李亦宜女士：独立董事，硕士，曾任职于 Lazard & Co. 旧金山办事处以及 Lazard Asia 香港办事处，2010 年至 2013 年曾担任 Japan Residential Assets Management Limited 董事。2002 年至今历任 Argyle Street Management Limited 基金经理、执行董事，2006 年至今同时担任新加坡上市公司 TIH Limited 董事。

文光伟先生：独立董事，博士，1983 年至 2015 年先后任中国人民大学会计系助教、会计系讲师、中国人民大学商学院会计系副教授、硕士生导师，1989 年 12 月至 1991 年 6 月期间兼职于香港普华会计公司审计部。2015 年 3 月从中国人民大学退休。

沈志群先生：独立董事，学士，1978 年至 1987 年先后在中国建筑科学研究院、国家建委政策研究室、国家建设部经济研究所从事研究工作，任研究室副主任，1987 年至 1997 年先后任国家计委投资研究所研究室主任、所长助理、副所长（副司级），1997 年任国家计委宏观经济研究院科研部主任（正司级），2000 年任国家计委（国家发改委）宏观经济研究院院长助理，2001 年至 2014 年任北京国宏物业管理有限公司（宏观院下属）总经理。2014 年退休，现任中国投资协会副会长。

## 2、监事会成员

吴海云女士：监事长，硕士，于香港银行与资产管理业拥有丰富经验。曾任汇丰环球投资管理财务部副总裁，以及曾在富国银行，瑞银全球资产管理，瑞信私人银行，东方汇理资产管理等公司任多个重要职位。2017 年 6 月起任柏瑞投资财务总监 - 亚洲（日本及台湾除外）。

刘晓冰先生：监事，二十二年证券从业经历。1993 年 12 月进入公司，曾任无锡解放西路营业部总经理助理、副总经理、总经理，无锡永乐路营业部负责人，无锡城市中心营业部总经理，无锡分公司总经理等职务。现任华泰证券股份有限公司苏州分公司总经理。

柳军先生：监事，硕士，2000—2001 年任上海汽车集团财务有限公司财务，2001—2004 年任华安基金管理有限公司高级基金核算员，2004 年 7 月加入华泰柏瑞基金管理有限公司，历任基金事务部总监、上证红利 ETF 基金经理助理。2009 年 6 月起任华泰柏瑞（原友邦华泰）上证红利交易型开放式指数基金基金经理。2010 年 10 月起担任指数投资部副总监。2011

年 1 月起兼任华泰柏瑞上证中小盘 ETF 基金、华泰柏瑞上证中小盘 ETF 联接基金基金经理。2012 年 5 月起担任华泰柏瑞沪深 300ETF 及华泰柏瑞沪深 300ETF 联接基金基金经理。2015 年 2 月起任指数投资部总监。2015 年 5 月起任华泰柏瑞中证 500ETF 及华泰柏瑞中证 500ETF 联接基金的基金经理。

童辉先生：监事，硕士。1997-1998 年任上海众恒信息产业有限公司程序员，1998-2004 年任国泰基金管理有限公司信息技术部经理，2004 年 4 月加入华泰柏瑞基金管理有限公司，现任信息技术与电子商务部总监。

### 3、总经理及其他高级管理人员

韩勇先生：总经理，博士，曾任职于君安证券有限公司、华夏证券有限公司和中国证券监督管理委员会，2007 年 7 月至 2011 年 9 月任华安基金管理有限公司副总经理。2011 年 10 月加入华泰柏瑞基金管理有限公司。

王溯舸先生：副总经理，硕士，1997-2000 年任深圳特区证券公司总经理助理、副总经理，2001-2004 年任华泰证券股份有限公司受托资产管理总部总经理。

陈晖女士：督察长，硕士，1993-1999 年任江苏证券有限责任公司北京代表处代表，1999-2004 年任华泰证券股份有限公司北京总部总经理。

房伟力先生：副总经理，硕士，1997-2001 年就职于上海证券交易所登记结算公司，2001-2004 年任华安基金管理有限公司部门总监，2004-2008 年 5 月任华泰柏瑞基金管理有限公司总经理助理。

田汉卿女士：副总经理。曾在美国巴克莱全球投资管理有限公司(BGI)担任投资经理，2012 年 8 月加入华泰柏瑞基金管理有限公司，2013 年 8 月起任华泰柏瑞量化增强混合型证券投资基金的基金经理，2013 年 10 月起任公司副总经理，2014 年 12 月起任华泰柏瑞量化优选灵活配置混合型证券投资基金的基金经理，2015 年 3 月起任华泰柏瑞量化先行混合型证券投资基金的基金经理和华泰柏瑞量化驱动灵活配置混合型证券投资基金的基金经理，2015 年 6 月起任华泰柏瑞量化智慧灵活配置混合型证券投资基金的基金经理和华泰柏瑞量化绝对收益策略定期开放混合型发起式证券投资基金的基金经理，2016 年 5 月起任华泰柏瑞量化对冲稳健收益定期开放混合型发起式证券投资基金的基金经理，2017 年 3 月起任华泰柏瑞惠利灵活配置混合型证券投资基金的基金经理，2017 年 5 月起任华泰柏瑞量化创优灵活配置混合型证券投资基金的基金经理。本科与研究生毕业于清华大学，MBA 毕业于美国加州大学伯克利分校哈斯商学院。

高山先生，副总经理，博士。2001 年 5 月至 2013 年 7 月任职于全国社会保障基金理事会投资部，任处长；2013 年 7 月起加入华泰柏瑞基金管理有限公司。本科毕业于山东大学经济管理学院，硕士毕业于中国人民银行研究生部，博士毕业于财政部财政科学研究所研究生部。

董元星先生，副总经理，博士。2006.9-2008.12 任巴克莱资本(纽约)债券交易员，

2009.3-2012.8 任华夏基金管理有限公司基金经理。2012 年 8 月加入华泰柏瑞基金管理有限公司，任固定收益部总监。2013 年 10 月起任华泰柏瑞稳健收益债券型证券投资基金的基金经理。2014 年 2 月起任总经理助理。2015 年 12 月起任公司副总经理。北京大学经济学学士，纽约大学 STERN 商学院金融学博士。

程安至先生，副总经理，硕士。1997.9-2001.1 任中国工商银行上海市分行信贷经理，2001.2-2012.4 任华安基金管理有限公司市场部销售总监。2012 年 5 月加入华泰柏瑞基金管理有限公司，任总经理助理。2015 年 12 月起任公司副总经理。本科毕业于华东师范大学国际金融专业，硕士毕业于上海财经大学国民经济学专业，EMBA 毕业于上海交通大学中欧国际工商学院。

#### 4、本基金基金经理

李灿先生，西方经济学硕士。2010 年 7 月加入华泰柏瑞基金管理有限公司，历任研究员、高级研究员；2015 年 3 月至 6 月任华泰柏瑞盛世中国混合型证券投资基金的基金经理助理。2015 年 6 月起任华泰柏瑞盛世中国混合型证券投资基金的基金经理。2015 年 8 月起任华泰柏瑞中国制造 2025 灵活配置混合型证券投资基金的基金经理。2016 年 3 月至 2017 年 6 月任华泰柏瑞精选回报灵活配置混合型证券投资基金的基金经理。

本基金历任基金经理：

方纬先生，自本基金成立至 2016 年 11 月 2 日任本基金基金经理。

#### 5、投资决策委员会成员

主席：总经理韩勇先生；

成员：副总经理王溯舸先生；副总经理高山先生；副总经理田汉卿女士；副总经理董元星先生；投资部总监方伦煜先生；投资部总监吕慧建先生

列席人员：督察长陈晖女士；投资决策委员会主席指定的其他人员。

上述人员之间不存在近亲属关系。

### （三）基金管理人的职责

1、依法募集基金，办理或者委托经中国证监会认定的其他机构代为办理基金份额的发售、申购、赎回、转换和登记事宜；

2、办理基金备案手续；

3、自基金合同生效之日起，以诚实信用、勤勉尽责的原则管理和运用基金财产，建立健全内部风险控制、监察与稽核、财务管理及人事管理等制度，保证所管理的基金财产和基金管理人的财产相互独立，对所管理的不同基金财产分别管理、分别记账，进行证券投资；

4、按照基金合同的约定确定基金收益分配方案，及时向基金份额持有人分配收益；

5、进行基金会计核算并编制基金财务会计报告；

6、编制季度、半年度和年度基金报告；

7、计算并公告基金资产净值，确定基金份额申购、赎回价格；按规定受理申购和赎回申请，及时、足额支付赎回款项；采取适当合理的措施使计算开放式基金份额认购、申购、赎回和注销价格的方法符合基金合同等法律文件的规定；

8、办理与基金财产管理业务活动有关的信息披露事项；

9、依据《基金法》、基金合同及其他有关规定召集基金份额持有人大会或配合基金托管人、基金份额持有人依法召集基金份额持有人大会；

10、保存基金财产管理业务活动的记录、账册、报表、代表基金签订的重大合同及其他相关资料；

11、以基金管理人名义，代表基金份额持有人利益行使诉讼权利或者实施其他法律行为；

12、组织并参加基金财产清算小组，参与基金财产的保管、清理、估价、变现和分配；

13、中国证监会规定的其他职责。

#### **(四) 基金管理人的承诺**

1、本基金管理人承诺严格遵守现行有效的相关法律、法规、规章、基金合同和中国证监会的有关规定，建立健全内部控制制度，采取有效措施，防止违反现行有效的有关法律、法规、规章、基金合同和中国证监会有关规定的行为发生。

2、本基金管理人承诺严格遵守《中华人民共和国证券法》、《基金法》及有关法律法规，建立健全的内部控制制度，采取有效措施，防止下列行为发生：

(1) 将其固有财产或者他人财产混同于基金财产从事证券投资；

(2) 不公平地对待其管理的不同基金财产；

(3) 利用基金财产或者职务之便为基金份额持有人以外的第三人谋取利益；

(4) 向基金份额持有人违规承诺收益或者承担损失；

(5) 侵占、挪用基金财产；

(6) 泄露因职务便利获取的未公开信息、利用该信息从事或者明示、暗示他人从事相关的交易活动；

(7) 玩忽职守，不按照规定履行职责；

(8) 法律法规或中国证监会禁止的其他行为。

3、本基金管理人承诺加强人员管理，强化职业操守，督促和约束员工遵守国家有关法律、法规及行业规范，诚实信用、勤勉尽责，不从事以下活动：

(1) 越权或违规经营；

(2) 违反基金合同或托管协议；

(3) 故意损害基金份额持有人或其他基金相关机构的合法利益；

(4) 在向中国证监会报送的资料中弄虚作假；

(5) 拒绝、干扰、阻挠或严重影响中国证监会依法监管；

(6) 玩忽职守、滥用职权;

(7) 违反现行有效的有关法律、法规、规章、基金合同和中国证监会的有关规定, 泄漏在任职期间知悉的有关证券、基金的商业秘密, 尚未依法公开的基金投资内容、基金投资计划等信息;

(8) 违反证券交易场所业务规则, 利用对敲、倒仓等手段操纵市场价格, 扰乱市场秩序;

(9) 贬损同行, 以抬高自己;

(10) 以不正当手段谋求业务发展;

(11) 有悖社会公德, 损害证券投资基金人员形象;

(12) 在公开信息披露和广告中故意含有虚假、误导、欺诈成分;

(13) 其他法律、行政法规以及中国证监会禁止的行为。

#### 4、基金经理承诺

(1) 依照有关法律、法规和基金合同的规定, 本着谨慎的原则为基金份额持有人谋取最大利益;

(2) 不利用职务之便为自己及其代理人、受雇人或任何第三人谋取利益;

(3) 不违反现行有效的有关法律、法规、规章、基金合同和中国证监会的有关规定, 泄漏在任职期间知悉的有关证券、基金的商业秘密、尚未依法公开的基金投资内容、基金投资计划等信息;

(4) 不从事损害基金财产和基金份额持有人利益的证券交易及其他活动。

### (五) 基金管理人的内部控制制度

#### 1、内部控制的原则

(1) 健全性原则。内部控制必须覆盖公司各个部门和各级岗位, 并渗透到各项业务过程, 涵盖决策、执行、监督、反馈等各个经营环节;

(2) 有效性原则。通过科学的内控手段和方法, 建立合理的内控程序, 维护内控制度的有效执行;

(3) 独立性原则。公司在精简的基础上设立能够充分满足经营运作需要的机构、部门和岗位, 各机构、部门和岗位职能上保持相对独立。内部控制的检查评价部门必须独立于内部控制的建立和执行部门;

(4) 相互制约原则。公司内部部门和岗位的设置应权责分明、相互制衡, 消除内部控制中的盲点;

(5) 防火墙原则。公司基金资产、自有资产、其他资产的运作应当分离, 基金投资研究、决策、执行、清算、评估等部门和岗位, 应当在物理上和制度上适当隔离, 以达到风险防范的目的;

(6) 成本效益原则。公司运用科学化的经营管理方法降低运作成本,提高经济效益,以合理的控制成本达到最佳的内部控制效果。

## 2、内部控制的主要内容

### (1) 控制环境

董事会下设风险管理与审计委员会,全面负责公司的风险管理、风险控制和财务监控,审查公司的内控制度,并对重大关联交易进行审计;董事会下设薪酬、考核与资格审查委员会,对董事、总经理、督察长、财务总监和其他高级管理人员的候选人进行资格审查以确保其具有中国证监会所要求的任职资格,制定董事、监事、总经理、督察长、财务总监、其他高级管理人员及基金经理的薪酬/报酬计划或方案。

公司管理层在总经理领导下,认真执行董事会确定的内部控制战略,为了有效贯彻公司董事会制定的经营方针及发展战略,设立了投资决策委员会和风险控制委员会,就基金投资和风险控制等发表专业意见及建议。

公司设立督察长,对董事会负责,主要负责对公司内部控制的合法合规性、有效性和合理性进行审查,发现重大风险事件时向公司董事长和中国证监会报告。

### (2) 风险评估

公司风险控制人员定期评估公司风险状况,范围包括所有能对经营目标产生负面影响的内部和外部因素,评估这些因素对公司总体经营目标产生影响的程度及可能性,并将评估报告报公司董事会及高层管理人员。

### (3) 控制活动

控制活动包括自我控制、职责分离、监察稽核、实物控制、业绩评价、严格授权、资产分离、危机处理等政策、程序或措施。

自我控制以各岗位的目标责任制为基础,是内部控制的第一道防线。在公司内部建立科学、严格的岗位分离制度,在相关部门和相关岗位之间建立重要业务处理凭据传递和信息沟通制度,后续部门及岗位对前部门及岗位负有监督责任,使相互监督制衡的机制成为内部控制的第二道防线。充分发挥督察长和法律监察部对各岗位、各部门、各机构、各项业务全面监察稽核作用,建立内部控制的第三道防线。

### (4) 信息与沟通

公司建立了内部办公自动化信息系统与业务汇报体系,形成了自上而下的信息传播渠道和自下而上的信息呈报渠道。通过建立有效的信息交流渠道,保证了公司员工及各级管理人员可以充分了解与其职责相关的信息,并及时送达适当的人员进行处理。

### (5) 内部监控

内部监控由公司风险管理与审计委员会、督察长、风险控制委员会和法律监察部等部门在各自的职权范围内开展。本公司设立了独立于各业务部门的法律监察部,其中监察稽核人员履行内部稽核职能,检查、评价公司内部控制制度合理性、完备性和有效性,监督公司内

部控制制度的执行情况，揭示公司内部管理及基金运作中的风险，及时提出改进意见，促进公司内部管理制度有效地执行。

### 3、基金管理人关于内部控制的声明

- (1)基金管理人确知建立、实施和维持内部控制制度是本公司董事会及管理层的责任；
- (2) 本公司承诺以上关于内部控制制度的披露真实、准确；
- (3) 本公司承诺将根据市场环境的变化及公司的发展不断完善内部控制制度。



## 四、基金托管人

### (一) 基本情况

名称：中国银行股份有限公司（简称“中国银行”）

住所及办公地址：北京市西城区复兴门内大街 1 号

首次注册登记日期：1983 年 10 月 31 日

注册资本：人民币贰仟柒佰玖拾壹亿肆仟柒佰贰拾贰万叁仟壹佰玖拾伍元整

法定代表人：田国立

基金托管业务批准文号：中国证监会证监基字【1998】24 号

托管部门信息披露联系人：王永民

传真：(010) 66594942

中国银行客服电话：95566

### (二) 基金托管部门及主要人员情况

中国银行托管业务部设立于 1998 年，现有员工 110 余人，大部分员工具有丰富的银行、证券、基金、信托从业经验，且具有海外工作、学习或培训经历，60%以上的员工具有硕士以上学位或高级职称。为给客户提供专业化的托管服务，中国银行已在境内、外分行开展托管业务。

作为国内首批开展证券投资基金托管业务的商业银行，中国银行拥有证券投资基金、基金（一对多、一对一）、社保基金、保险资金、QFII、RQFII、QDII、境外三类机构、券商资产管理计划、信托计划、企业年金、银行理财产品、股权基金、私募基金、资金托管等门类齐全、产品丰富的托管业务体系。在国内，中国银行首家开展绩效评估、风险分析等增值服务，为各类客户提供个性化的托管增值服务，是国内领先的大型中资托管银行。

### (三) 证券投资基金托管情况

截至 2017 年 06 月 30 日，中国银行已托管 611 只证券投资基金，其中境内基金 574 只，QDII 基金 37 只，覆盖了股票型、债券型、混合型、货币型、指数型等多种类型的基金，满足了不同客户多元化的投资理财需求，基金托管规模位居同业前列。

### (四) 托管业务的内部控制制度

中国银行托管业务部风险管理与控制工作是中国银行全面风险控制工作的组成部分，秉承中国银行风险控制理念，坚持“规范运作、稳健经营”的原则。中国银行托管业务部风险控制工作贯穿业务各环节，通过风险识别与评估、风险控制措施设定及制度建设、内外部检

查及审计等措施强化托管业务全员、全面、全程的风险管控。

2007 年起,中国银行连续聘请外部会计师事务所开展托管业务内部控制审阅工作。先后获得基于“SAS70”、“AAF01/06”、“ISAE3402”和“SSAE16”等国际主流内控审阅准则的无保留意见的审阅报告。2017 年,中国银行继续获得了基于“ISAE3402”和“SSAE16”双准则的内部控制审计报告。中国银行托管业务内控制度完善,内控措施严密,能够有效保证托管资产的安全。

#### **(五) 托管人对管理人运作基金进行监督的方法和程序**

根据《中华人民共和国证券投资基金法》、《公开募集证券投资基金运作管理办法》的相关规定,基金托管人发现基金管理人的投资指令违反法律、行政法规和其他有关规定,或者违反基金合同约定的,应当拒绝执行,及时通知基金管理人,并及时向国务院证券监督管理机构报告。基金托管人如发现基金管理人依据交易程序已经生效的投资指令违反法律、行政法规和其他有关规定,或者违反基金合同约定的,应当及时通知基金管理人,并及时向国务院证券监督管理机构报告。

## 五、相关服务机构

### (一) 基金份额发售机构

基金份额发售机构包括基金管理人的直销机构和代销机构的销售网点。

#### 1、直销机构：

华泰柏瑞基金管理有限公司

注册地址：上海浦东新区民生路 1199 弄上海证大五道口广场 1 号楼 17 层

办公地址：上海浦东新区民生路 1199 弄上海证大五道口广场 1 号楼 17 层

法定代表人：贾波

电话：(021) 38784638

传真：(021) 50103016

联系人：汪莹白

客服电话：400-888-0001，(021) 38784638

公司网址：[www.huatai-pb.com](http://www.huatai-pb.com)

#### 2、代销机构

##### A 类基金份额：

##### 1) 中国银行股份有限公司

注册地址：北京市西城区复兴门内大街 1 号

办公地址：北京市西城区复兴门内大街 1 号

法定代表人：田国立

传真：(010) 66594853

客服电话：95566

公司网址：[www.boc.cn](http://www.boc.cn)

##### 2) 嘉兴银行股份有限公司

注册地址：嘉兴市建国南路 409 号

办公地址：嘉兴市建国南路 409 号

法定代表人：许洪明

联系人：陈兢

电话：0573-82082676

传真：0573-82099678

客服电话：0573-96528

公司网址：[www.bojx.com](http://www.bojx.com)

##### 3) 哈尔滨银行股份有限公司

注册地址：哈尔滨市道里区尚志大街 160 号

办公地址：哈尔滨市道里区尚志大街 160 号

法定代表人：郭志文

联系人：遇玺

电话：(0451) 86779018

传真：(0451) 86779018

客服电话：95537 或 400-609-5537

公司网址：www.hrbb.com.cn

4) 爱建证券有限责任公司

注册地址：中国（上海）自由贸易试验区世纪大道 1600 号 1 幢 32 楼

办公地址：中国（上海）自由贸易试验区世纪大道 1600 号 1 幢 32 楼

法定代表人：钱华

联系人：王威雅

电话：(021) 32229888

传真：(021) 68728703

客服电话：4001-962502

公司网站：www.ajzq.com

5) 安信证券股份有限公司

注册地址：深圳市福田区金田路 4018 号安联大厦 35 层、28 层 A02 单元

办公地址：深圳市福田区金田路 4018 号安联大厦 35 层、28 层 A02 单元、深圳市福田区深南大道 2008 号中国凤凰大厦 1 栋 9 层

法定代表人：王连志

联系人：陈剑虹

电话：(0755) 82825551

传真：(0755) 82558355

客服电话：400-800-1001

公司网址：www.essence.com.cn

6) 渤海证券股份有限公司

注册地址：天津市经济技术开发区第二大街 42 号写字楼 101 室

办公地址：天津市南开区宾水西道 8 号

法定代表人：王春峰

联系人：王星

电话：(022) 28451922

传真：(022) 28451892

客服电话：400-651-5988

公司网址：www.bhzq.com

7) 财富证券有限责任公司

注册地址：湖南省长沙市芙蓉中路二段 80 号顺天国际财富中心 26-28 层

办公地址：湖南省长沙市芙蓉中路二段 80 号顺天国际财富中心 26-28 层

法定代表人：蔡一兵

联系人：郭磊

电话：(0731) 84403319

传真：(0731) 84403439

客服电话：400-88-35316

公司网址：www.cfzq.com

8) 长城证券股份有限公司

注册地址：广东省深圳市福田区深南大道 6008 号特区报业大厦 14、16、17 层

办公地址：广东省深圳市福田区深南大道 6008 号特区报业大厦 14、16、17 层

法定代表人：黄耀华

联系人：高峰

电话：(0755) 83516094

传真：(0755) 83515567

客服电话：(0755) 33680000、400-6666-888

公司网址：www.cgws.com

9) 长江证券股份有限公司

注册地址：湖北省武汉市新华路特 8 号长江证券大厦

办公地址：湖北省武汉市新华路特 8 号长江证券大厦

法定代表人：胡运钊

联系人：奚博宇

电话：(021) 68751860

传真：(021) 68751151

客服电话：95579 或 4008-888-999

公司网址：www.95579.com

10) 德邦证券股份有限公司

注册地址：上海市福山路 500 号 26 楼

办公地址：上海市福山路 500 号 26 楼

法定代表人：姚文平

联系人：朱磊

电话：(021) 68761616

传真：(021) 68767981

客服电话：400-888-8128

公司网址：www.tebon.com.cn

11) 第一创业证券股份有限公司

注册地址：深圳市福田区福华一路 115 号投行大厦 18 楼

办公地址：深圳市福田区福华一路 115 号投行大厦 18 楼

法定代表人：刘学民

联系人：吴军

电话：(0755) 23838751

传真：(0755) 23838750

客服电话：400-888-1888

公司网址：www.firstcapital.com.cn

12) 东北证券股份有限公司

注册地址：长春市自由大路 1138 号

办公地址：长春市自由大路 1138 号

法定代表人：矫正中

联系人：安岩岩

电话：(0431) 85096517

传真：(0431) 85096795

客服电话：4006000686, (0431) 85096733

公司网址：www.nesc.cn

13) 东莞证券股份有限公司

注册地址：广东省东莞市莞城区可园南路一号

办公地址：广东省东莞市莞城区可园南路 1 号金源中心 22 楼

法定代表人：张运勇

联系人：李荣

电话：(0769) 22115712

传真：(0769) 22115712

客服电话：95328

公司网址：www.dgzq.com.cn

14) 东海证券股份有限公司

注册地址：江苏省常州延陵西路 23 号投资广场 18 层

办公地址：上海市浦东新区东方路 1928 号东海证券大厦

法定代表人：赵俊

电话：021-20333333

传真：021-50498825

联系人：王一彦

客服电话：95531；400-8888-588

网址：[www.longone.com.cn](http://www.longone.com.cn)

15) 东吴证券股份有限公司

注册地址：江苏省苏州市工业园区星阳街 5 号

办公地址：江苏省苏州市工业园区星阳街 5 号

法定代表人：吴永敏

联系人：方晓丹

电话：(0512) 65581136

传真：(0512) 65588021

客服电话：400-860-1555 或 96288

公司网址：[www.dwzq.com.cn](http://www.dwzq.com.cn)

16) 光大证券股份有限公司

注册地址：上海市静安区新闻路 1508 号

办公地址：上海市静安区新闻路 1508 号

法定代表人：薛峰

联系人：周洁瑾

电话：(021) 22169999

传真：(021) 22169134

客服电话：95525

公司网址：[www.ebscn.com](http://www.ebscn.com)

17) 国都证券股份有限公司

注册地址：北京市东城区东直门南大街 3 号国华投资大厦 9 层 10 层

办公地址：北京市东城区东直门南大街 3 号国华投资大厦 9 层 10 层

法定代表人：常喆

联系人：黄静

电话：(010) 84183333

传真：(010) 84183311-3389

客服电话：400-818-8118

公司网址：[www.guodu.com](http://www.guodu.com)

18) 国金证券股份有限公司

注册地址：四川省成都市东城根上街 95 号  
 办公地址：四川省成都市东城根上街 95 号 6、16、17 楼  
 法定代表人：冉云  
 联系人：刘婧漪、贾鹏  
 电话：028-86690057、028-86690058  
 传真：028-86690126  
 客服电话：95310  
 公司网址：www.gjzq.com.cn

19) 国泰君安证券股份有限公司

注册地址：中国（上海）自由贸易试验区商城路 618 号  
 办公地址：上海市浦东新区银城中路 168 号上海银行大厦 29 楼  
 法定代表人：杨德红  
 联系人：芮敏棋  
 电话：(021) 38676666  
 传真：(021) 38670666  
 客服电话：95521  
 公司网址：www.gtja.com

20) 申万宏源西部证券有限公司

注册地址：新疆乌鲁木齐市高新区（新市区）北京南路 35 号大成国际大厦 20 楼 2005 室

办公地址：新疆乌鲁木齐市高新区北京南路 358 号大成国际大厦 20 楼  
 法定代表人：韩志谦  
 联系人：王怀春  
 电话：0991-2307105  
 传真：0991-2301802  
 客服电话：400-800-0562  
 公司网址：www.swhysc.com

21) 华宝证券有限责任公司

注册地址：上海市浦东新区世纪大道 100 号上海环球金融中心 57 楼  
 办公地址：上海市浦东新区世纪大道 100 号上海环球金融中心 57 楼  
 法定代表人：陈林  
 联系人：刘闻川  
 电话：68778790  
 传真：68777992



客服电话：4008209898

公司网址：www.cnhbstock.com

22) 华福证券有限责任公司

注册地址：福州市五四路 157 号新天地大厦 7、8 层

办公地址：福建省福州市五四路 157 号新天地大厦 7-10 层

法定代表人：黄金琳

联系人：徐松梅

电话：(0591) 83893286

传真：(0591) 87383610

客服电话：96326（福建省外请加拨 0591）

公司网址：www.hfzq.com.cn

23) 华龙证券股份有限公司

注册地址：甘肃省兰州市静宁路 308 号

办公地址：甘肃省兰州市静宁路 308 号

法定代表人：李晓安

联系人：邓鹏怡

电话：(0931) 4890208

传真：(0931) 4890118

客服电话：(0931) 4890100、4890619、4890618

公司网址：www.hlzqgs.com

24) 华融证券股份有限公司

注册地址：北京市西城区金融大街 8 号

办公地址：北京市西城区金融大街 8 号华融大厦 A 座 3 层

法定代表人：祝献忠

联系人：李慧灵

电话：(010) 58315221

传真：(010) 58568062

客服电话：400-898-9999

公司网址：www.hrsec.com.cn

25) 华西证券股份有限公司

注册地址：四川省成都市高新区天府二街 198 号华西证券大厦

办公地址：四川省成都市高新区天府二街 198 号华西证券大厦

法定代表人：杨炯洋

联系人：周志茹

电话：028-86135991

传真：028-86150040

客服电话：95584

公司网址：[www.hx168.com.cn](http://www.hx168.com.cn)

26) 华鑫证券有限责任公司

注册地址：深圳市福田区金田路 4018 号安联大厦 28 层 A01、B01 (b) 单元

办公地址：上海市肇家浜路 750 号

法定代表人：俞洋

联系人：陈敏

电话：(021) 64316642

传真：(021) 64333051

客服电话：400-109-9918、021-32109999、029-68918888

公司网址：[www.cfsc.com.cn](http://www.cfsc.com.cn)

27) 平安证券股份有限公司

注册地址：深圳市福田区中心区金田路 4036 号荣超大厦 16-20 层

办公地址：深圳市福田区中心区金田路 4036 号荣超大厦 16-20 层 (518048)

法定代表人：谢永林

联系人：石静武

电话：(021) 38631117

传真：(021) 58991896

客服电话：95511\*8

公司网址：[stock.pingan.com](http://stock.pingan.com)

28) 中泰证券股份有限公司

注册地址：山东省济南市经七路 86 号

办公地址：山东省济南市经七路 86 号 23 层

法定代表人：李玮

联系人：吴阳

电话：(0531) 68889155

传真：(0531) 68889752

客服电话：95538

公司网址：[www.zts.com.cn](http://www.zts.com.cn)

29) 山西证券股份有限公司

注册地址：山西省太原市府西街 69 号山西国贸中心东塔楼

办公地址：山西省太原市府西街 69 号山西国贸中心东塔楼

法定代表人：侯巍

联系人：郭熠

电话：(0351) 8686659

传真：(0351) 8686619

客服电话：400-666-1618、(0351) 95573

公司网址：www.i618.com.cn

30) 上海证券有限责任公司

注册地址：上海市西藏中路 336 号

办公地址：上海市四川中路 213 号久事商务大厦 7 楼

法定代表人：龚德雄

联系人：许曼华

电话：021-53686888

传真：021-53686100, 021-53686200

客服电话：021-962518

公司网址：www.962518.com

31) 申万宏源证券有限公司

注册地址：上海市徐汇区长乐路 989 号 45 层

办公地址：上海市徐汇区长乐路 989 号 45 层

法定代表人：李梅

联系人：黄莹

电话：(021) 33389888

传真：(021) 33388224

客服电话：95523 或 4008895523

公司网址：www.swhysc.com

32) 天相投资顾问有限公司

注册地址：北京市西城区金融街 19 号富凯大厦 B 座 701

办公地址：北京市西城区新街口外大街 28 号 C 座 5 层

法定代表人：林义相

联系人：尹伶

电话：(010) 66045152

传真：(010) 66045518

客服电话：(010) 66045678

公司网址：www.txsec.com 或 www.jjm.com.cn

33) 万联证券有限责任公司

注册地址：广州市天河区珠江东路 11 号高德置地广场 F 栋 18、19 层

办公地址：广州市天河区珠江东路 11 号高德置地广场 F 栋 18、19 层

法定代表人：张建军

联系人：甘蕾

电话：(020) 38286026

传真：(020) 37865008

客服电话：400-888-8133

公司网址：www.wlzq.com.cn

34) 西南证券股份有限公司

注册地址：重庆市江北区桥北苑 8 号

办公地址：重庆市江北区桥北苑 8 号西南证券大厦

法定代表人：吴坚

联系人：张煜

电话：(023) 63786141

传真：(023) 63810422

客服电话：400-809-6096

公司网址：www.swsc.com.cn

35) 信达证券股份有限公司

注册地址：北京市西城区闹市口大街 9 号院 1 号楼

办公地址：北京市西城区闹市口大街 9 号院 1 号楼

法定代表人：张志刚

联系人：尹旭航

电话：010-63081000

传真：010-63080978

客服电话：95321

公司网址：www.cindasc.com

36) 兴业证券股份有限公司

注册地址：福建省福州市湖东路 268 号

办公地址：上海市浦东新区民生路 1199 弄证大五道口广场 1 号楼 21 楼

法定代表人：兰荣

联系人：夏中苏

电话：(0591) 38281963

客服电话：400-888-8123

公司网址：www.xyzq.com.cn

## 37) 中国银河证券股份有限公司

注册地址：北京市西城区金融大街 35 号国际企业大厦 C 座

办公地址：北京市西城区金融大街 35 号国际企业大厦 C 座

法定代表人：陈有安

联系人：宋明

电话：(010) 66568450

传真：(010) 66568990

客服电话：400-888-8888

公司网址：[www.chinastock.com.cn](http://www.chinastock.com.cn)

## 38) 中航证券有限公司

注册地址：南昌市红谷滩新区红谷中大道 1619 号国际金融大厦 A 座 41 楼

办公地址：南昌市红谷滩新区红谷中大道 1619 号国际金融大厦 A 座 41 楼

法定代表人：王宜四

联系人：戴蕾

电话：(0791) 86768681

传真：(0791) 86770178

客服电话：400-886-6567

公司网址：[www.avicsec.com](http://www.avicsec.com)

## 39) 中信建投证券股份有限公司

注册地址：北京市安立路 66 号 4 号楼

办公地址：北京市朝阳区门内大街 188 号

法定代表人：王常青

联系人：权唐

电话：400-8888-108

传真：(010) 65182261

客服电话：400-888-8108

公司网址：[www.csc108.com](http://www.csc108.com)

## 40) 华安证券股份有限公司

注册地址：安徽省合肥市政务文化新区天鹅湖路 198 号

办公地址：安徽省合肥市政务文化新区天鹅湖路 198 号财智中心 B1 座

法定代表人：李工

联系人：范超

电话：0551-65161821

传真：0551-65161672

客服电话：400-809-6518（全国） 96518（安徽）

公司网址：www.hazq.com

41) 泰诚财富基金销售（大连）有限公司

注册地址：辽宁省大连市沙河口区星海中心龙园 3 号

办公地址：辽宁省大连市沙河口区星海中心龙园 3 号

法定代表人：林卓

联系人：张晓辉

电话：0411-88891212

传真：0411-88891212

客服电话：400-641-1999

公司网址：www.taichengcaifu.com

42) 一路财富（北京）信息科技有限公司

注册地址：北京市西城区车公庄大街 9 号院 5 号楼 702 室

办公地址：北京市西城区阜成门外大街 2 号万通新世界 A 座 2208

法定代表人：吴雪秀

联系人：段京璐

电话：010-88312877

传真：010-88312099

客服电话：400-001-1566

公司网址：www.yilucaifu.com

43) 大同证券有限责任公司

注册地址：大同市城区迎宾街 15 号桐城中央 21 层

办公地址：山西省太原市长治路 111 号山西世贸中心 A 座 12、13 层

法定代表人：董祥

联系人：薛津

电话：0351-4130322

传真：0351-7219891

客服电话：400-712-1212

公司网址：<http://www.dtsbc.com.cn>

44) 嘉实财富管理有限公司

注册地址：上海市浦东新区世纪大道 8 号上海国金中心办公楼二期 46 层 4609-10 单元

办公地址：北京市朝阳区建国路 91 号金地中心 A 座 6 层

法定代表人：赵学军

联系人：余永健

电话：010-85097570

传真：010-85097308

客服电话：400-021-8850

公司网址：www.harvestwm.cn

45) 开源证券股份有限公司

注册地址：西安市高新区锦业路 1 号都市之门 B 座 5 层

办公地址：西安市高新区锦业路 1 号都市之门 B 座 5 层

法定代表人：李刚

联系人：袁伟涛

电话：029-81887060

传真：029-81887060

客服电话：4008608866

公司网址：www.kysec.cn

46) 徽商银行股份有限公司

注册地址：安徽合肥安庆路 79 号天徽大厦 A 座

办公地址：安徽合肥安庆路 79 号天徽大厦 A 座

法定代表人：李宏鸣

联系人：叶卓伟

电话：0551-62667635

传真：0551-62667684

客服电话：96588

公司网址：www.hsbank.com.cn

47) 上海基煜基金销售有限公司

注册地址：上海市崇明县长兴镇路潘园公路 1800 号 2 号楼 6153 室

办公地址：上海市杨浦区昆明路 518 号北美广场 A 座 1002 室

法定代表人：王翔

联系人：俞申莉

电话：021-65370077

传真：021-55085991

客服电话：4008-205-369

公司网址：www.jiyufund.com.cn

48) 乾道金融信息服务(北京)有限公司

注册地址：北京市海淀区东北旺村南 1 号楼 7 层 7117 室

办公地址：北京市西城区德外大街合生财富广场 1302 室

法定代表人：王兴吉

联系人：高雪超

电话：18601207732

传真：010-82057741

客服电话：4000888080

公司网址：www.qiandaojr.com

49) 北京汇成基金销售有限公司

注册地址：北京市海淀区中关村大街 11 号 11 层 1108

办公地址：北京市海淀区中关村大街 11 号 11 层 1108

法定代表人：王伟刚

联系人：丁向坤

电话：010-56282140

传真：010-62680827

客服电话：4006199059

公司网址：www.hcjijin.com

50) 大连网金金融信息服务有限公司

注册地址：辽宁省大连市沙河口区体坛路 22 号 2 层 202 室

办公地址：辽宁省大连市沙河口区体坛路 22 号 2 层 202 室

法定代表人：卜勇

联系人：贾伟刚

电话：0411-3902-7828

传真：(0411) 3902 7888

客服电话：4000-899-100

公司网址：www.yibaijin.com

51) 奕丰金融服务(深圳)有限公司

注册地址：深圳市前海深港合作区前湾一路 1 号 A 栋 201 室(入住深圳市前海商务秘书有限公司)

办公地址：深圳市南山区海德三路海岸大厦东座 1115 室，1116 室及 1307 室

法定代表人：TAN YIK KUAN

联系人：陈广浩

电话：0755-8946 0500

传真：0755-2167 4453

客服电话：400-684-0500

公司网址：www.ifastps.com.cn



## 52) 北京懒猫金融信息服务有限公司

注册地址: 北京市石景山区石景山路 31 号院盛景国际广场 3 号楼 1119

办公地址: 北京市朝阳区四惠东通惠河畔产业园区 1111 号

(国投尚科大厦 5 层)

法定代表人: 许现良

联系人: 李雪

电话: 13426481033

传真: 010-87723200

客服电话: 4001-500-882

公司网址: [www.lanmao.com](http://www.lanmao.com)

## 53) 北京新浪仓石基金销售有限公司

注册地址: 北京市海淀区东北旺西路中关村软件园二期(西扩)N-1、N-2 地块新浪总部科研楼 5 层 518 室

办公地址: 北京市海淀区东北旺西路中关村软件园二期(西扩)N-1、N-2 地块新浪总部科研楼 5 层 518 室

法定代表人: 李昭琛

联系人: 付文红

电话: 010-60616511

传真: 8610-62676582

客服电话: 010-62675369

公司网址: [www.xincai.com](http://www.xincai.com)

## 54) 尚智逢源(北京)基金销售有限公司

注册地址: 北京市门头沟区石龙经济开发区永安路 20 号 3 号楼 B1-6525 室

办公地址: 北京市门头沟区石龙经济开发区永安路 20 号 3 号楼 B1-6525 室

法定代表人: 刘磊

联系人: 刘蕾

电话: 010-65602060 / 15618301166

传真: 010-65602060

客服电话: 400-920-6677

公司网址: <http://www.szfyfund.com>

## 55) 北京微动利投资管理有限公司

注册地址: 北京市石景山区古城西路 113 号景山财富中心 341

办公地址: 北京市石景山区古城西路 113 号景山财富中心 341

法定代表人: 梁洪军

联系人: 季长军

电话: 010-52609656/010-52609551

传真: 010-51957430

客服电话: 400-819-6665

公司网址: [www.buyforyou.com.cn](http://www.buyforyou.com.cn)

56) 厦门市鑫鼎盛控股有限公司

注册地址: 厦门市思明区鹭江道 2 号厦门第一广场西座 1501-1504

办公地址: 厦门市思明区鹭江道 2 号厦门第一广场西座 1501-1504

法定代表人: 陈洪生

联系人: 陈承智

电话: 0592-3122673

传真: 0592-3122701

客服电话: 4009180808

公司网址: [www.xds.com.cn](http://www.xds.com.cn)

57) 北京晟视天下投资管理有限公司

注册地址: 北京市怀柔区九渡河镇黄坎村 735 号 03 室

办公地址: 北京市朝阳区朝外大街甲六号万通中心 D 座 21 层

法定代表人: 蒋煜

联系人: 姜斌 徐长征 刘聪慧

电话: 010-58170708

传真: 010-58170900

客服电话: 400-818-8866

公司网址: <http://www.shengshiview.com/>

58) 联讯证券股份有限公司

注册地址: 广东省惠州市江北东江三路 55 号广播电视新闻中心西面一层大堂和三、四  
层

办公地址: 广东省惠州市江北东江三路 55 号广播电视新闻中心西面一层大堂和三、四  
层

法定代表人: 徐刚

联系人: 彭莲

电话: 0752-2119700

传真: 0752-2119660

客服电话: 95564

公司网址: [www.lxsec.com](http://www.lxsec.com)

## 59) 北京恒天明泽基金销售有限公司

注册地址: 北京市经济技术开发区宏达北路 10 号五层 5122 室

办公地址: 北京市朝阳区东三环北路甲 19 号 SOHO 嘉盛中心 30 层 3001 室

法定代表人: 李悦

联系人: 张晔

电话: 010-56642600

传真: 010-56642623

客服电话: 4007868868

公司网址: [www.chtfund.com](http://www.chtfund.com)

## 60) 济安财富(北京)资本管理有限公司

注册地址: 北京市朝阳区东三环中路 7 号 4 号楼 40 层 4601 室

办公地址: 北京市朝阳区东三环中路 7 号北京财富中心 A 座 46 层

法定代表人: 杨健

联系人: 李海燕

电话: 010-65309516-814

传真: 010-65330699

客服电话: 400-673-7010

公司网址: [www.jianfortune.com](http://www.jianfortune.com)

## 61) 深圳前海凯恩斯基金销售有限公司

注册地址: 深圳市前海深港合作区前湾一路 1 号 A 栋 201 室

办公地址: 深圳市福田区深南大道 6019 号金润大厦 23A

法定代表人: 高锋

联系人: 廖苑兰

电话: 0755-83655588

传真: 0755-83655518

客服电话: 400-804-8688

公司网址: [www.keynesasset.com](http://www.keynesasset.com)

## 62) 上海攀赢金融信息服务有限公司

注册地址: 上海市闸北区广中西路 1207 号 306 室

办公地址: 上海浦东新区银城中路 488 号太平金融大厦 603 单元

法定代表人: 田为奇

联系人: 田为奇

电话: 13701668092

传真: 021-68889283

客服电话：021-68889082

公司网址：www.pytz.cn

公司网址：www.dzqh.com.cn

63) 徽商期货有限责任公司

注册地址：芜湖路 258 号

办公地址：芜湖路 258 号

法定代表人：吴国华

联系人：蔡芳

电话：0551-62862801

传真：0551-62862801

客服电话：400 887 8707

公司网址：www.hsqh.net

64) 南京途牛金融信息服务有限公司

注册地址：南京市玄武区玄武大道 699-1 号

办公地址：南京市玄武区玄武大道 699-1 号

法定代表人：宋时琳

联系人：王旋

电话：025-86853969

传真：025-86853960

客服电话：4007-999-999 转 3

公司网址：<http://jr.tuniu.com>

65) 上海东证期货有限公司

注册地址：中国（上海）自由贸易试验区浦电路 500 号期货大厦 14 楼

办公地址：上海市黄浦区中山南路 318 号 2 号楼 22 楼

法定代表人：卢大印

联系人：龚栩生

电话：021-63325888-3916

传真：021-63326752

客服电话：95503

公司网址：www.dzqh.com.cn

66) 民生证券股份有限公司

注册地址：北京市东城区建国门内大街 28 号民生金融中心 A 座 18 层

办公地址：北京市东城区建国门内大街 28 号民生金融中心 A 座 18 层

法定代表人：冯鹤年

联系人：李微

电话：010-85127570

传真：010-85127641

客服电话：4006198888

公司网址：[www.msq.com](http://www.msq.com)

67) 上海华夏财富投资管理有限公司

注册地址：上海市虹口区东大名路 687 号 1 幢 2 楼 268 室

办公地址：北京市西城区金融大街 33 号通泰大厦 B 座 8 层

法定代表人：李一梅

联系人：仲秋玥

电话：010-88066632

传真：010-88066552

客服电话：400-817-5666

公司网址：[www.amcfortune.com](http://www.amcfortune.com)

68) 金惠家保险代理有限公司

注册地址：北京市海淀区东升园公寓 1 号楼 1 层南部

办公地址：北京西城区阜成门外大街 2 号万通新世界 A2106

法定代表人：夏予柱

联系人：胡明哲

电话：010-68091380

传真：010-68091380

客服电话：400-855-7333

公司网址：[www.jhjfund.com](http://www.jhjfund.com)

69) 武汉市伯嘉基金销售有限公司

注册地址：湖北省武汉市江汉区武汉中央商务区泛海国际 SOHO 城（一期）第七幢 23 层 1 号 4 号

办公地址：湖北省武汉市江汉区武汉中央商务区泛海国际 SOHO 城（一期）第七幢 23 层 1 号 4 号

法定代表人：陶捷

联系人：沈怡

电话：027-87006009-8027

传真：027-87008010

客服电话：400-027-9899

公司网址：<http://www.buyfunds.cn/>

## 70) 大有期货有限公司

注册地址: 湖南省长沙市天心区芙蓉南路二段 128 号现代广场三、四楼

办公地址: 湖南省长沙市天心区芙蓉南路二段 128 号现代广场三、四楼

法定代表人: 沈众辉

联系人: 马科

电话: 0731-84409106

传真: 0731-84409009

客服电话: 4006 365 058

公司网址: [www.dayouf.com](http://www.dayouf.com)

## 71) 联储证券有限责任公司

注册地址: 广东省深圳市福田区华强北路圣廷苑 B 座 26 楼

办公地址: 上海市浦东新区陆家嘴环路 333 号金砖大厦 8 楼

法定代表人: 沙常明

联系人: 丁倩云

电话: 010-56177851

传真: 010-56177855

客服电话: 400-620-6868

公司网址: [www.lczq.com](http://www.lczq.com)

## 72) 上海长量基金销售投资顾问有限公司

注册地址: 上海市浦东新区高翔路 526 号 2 幢 220 室

办公地址: 上海市浦东新区东方路 1267 号 11 层

法定代表人: 张跃伟

联系人: 张佳琳

电话: 021-20691831

传真: 021-2069-1861

客服电话: 400-820-2899

公司网站: [www.erichfund.com](http://www.erichfund.com)

## 73) 上海好买基金销售有限公司

注册地址: 上海市虹口区场中路 685 弄 37 号 4 号楼 449 室

办公地址: 上海市浦东南路 1118 号鄂尔多斯国际大厦 903~906 室

法定代表人: 杨文斌

联系人: 陆敏

电话: 021-20211847

传真: 021-68596916

客服电话：400-700-9665

公司网址：www.ehowbuy.com

74) 上海天天基金销售有限公司

注册地址：上海市徐汇区龙田路 190 号二号楼 2 层

办公地址：上海市徐汇区宛平南路 88 号金座（北楼）25 层

法定代表人：其实

联系人：朱钰

传真：021-54509953

客服电话：400-181-8188

公司网址：www.1234567.com.cn

75) 深圳众禄金融控股股份有限公司

注册地址：深圳市罗湖区梨园路物资控股置地大厦 8 楼

办公地址：深圳市罗湖区梨园路物资控股置地大厦 8 楼

法定代表人：薛峰

联系人：童彩平

电话：0755-33227950

传真：0755-33227951

客服电话：4006-788-887

公司网址：www.jjmmw.com; www.zlfund.cn

76) 北京展恒基金销售股份有限公司

注册地址：北京市顺义区后沙峪镇安富街 6 号

办公地址：北京市朝阳区安苑路 15-1 号邮电新闻大厦 2 层

法定代表人：闫振杰

联系人：马林

电话：010-59601366-7024

传真：010-62020355

客服电话：4008188000

公司网址：www.myfp.com

77) 浙江同花顺基金销售有限公司

注册地址：浙江省杭州市文二西路一号元茂大厦 903 室

办公地址：浙江省杭州市翠柏路 7 号杭州电子商务产业园 2 号楼 2 楼

法定代表人：凌顺平

联系人：吴杰

电话：0571-88911818-8653

传真：0571-86800423

客服电话：4008-773-772

公司网站：[www.5ifund.com](http://www.5ifund.com)

78) 蚂蚁(杭州)基金销售有限公司

注册地址：杭州市余杭区仓前街道文一西路 1218 号 1 栋 202 室

办公地址：杭州市西湖区万塘路 18 号黄龙时代广场 B 座 2 楼

法定代表人：陈柏青

联系人：王朝

客服电话：4000-766-123

公司网站：<http://www.fund123.cn>

79) 中期资产管理有限公司

注册地址：北京市朝阳区建国门外光华路 14 号 1 幢 11 层 1103 号

办公地址：北京市朝阳区光华路 16 号中期大厦 A 座 8 层

法定代表人：姜新

联系人：尹庆

电话：010-65807865

传真：010-65807864

客服电话：010-65807865

公司网站：[www.cifcofund.com](http://www.cifcofund.com)

80) 和讯信息科技有限公司

注册地址：北京市朝阳区朝外大街 22 号泛利大厦 10 层

办公地址：北京市朝阳区朝外大街 22 号泛利大厦 10 层

法定代表人：王莉

联系人：刘洋

电话：010-85650628

客服电话：400-920-0022

公司网址：[licaike.hexun.com](http://licaike.hexun.com)

81) 宜信普泽投资顾问(北京)有限公司

注册地址：北京市朝阳区建国路 88 号 9 号楼 15 层 1809

办公地址：北京市朝阳区建国路 88 号 SOHO 现代城 C 座 18 层

法定代表人：沈伟桦

联系人：张得仙

电话：010-52413390

公司网址：[www.yixinfund.com](http://www.yixinfund.com)



客服电话：400-6099-200

82) 上海大智慧财富管理有限公司

注册地址：上海市浦东新区杨高南路 428 号 1 号楼 10-11 层

办公地址：上海市浦东新区杨高南路 428 号 1 号楼 10-11 层

法定代表人：申健

联系人：胡旦

电话：(021) 20219988\*31781

公司网址：<https://8.gw.com.cn/>

客服电话：021-20219931

83) 深圳市新兰德证券投资咨询有限公司

注册地址：深圳市福田区华强北路赛格科技园 4 栋 10 层 1006#

办公地址：北京市西城区金融大街 35 号 国际企业大厦 C 座 9 层

法定代表人：马勇

联系人：文雯

电话：010-83363101

公司网址：<http://8.jrj.com.cn/>

客服电话：400-166-1188

84) 泉州银行股份有限公司

注册地址：泉州市云鹿路 3 号

办公地址：泉州市云鹿路 3 号

法定代表人：傅子能

联系人：傅彩芬

电话：0595-22551071

公司网址：[www.qzccb.com](http://www.qzccb.com)

客服电话：400-88-96312

85) 日发资产管理(上海)有限公司

注册地址：陆家嘴花园石桥路 66 号东亚银行大厦 1307 室

办公地址：陆家嘴花园石桥路 66 号东亚银行大厦 1307 室

法定代表人：周泉恭

联系人：蔡小威

电话：021-61600500-8008

公司网址：[www.rffund.com](http://www.rffund.com)

客服电话：021-61600500

86) 北京创金启富投资管理有限公司

注册地址：北京市西城区民丰胡同 31 号 5 号楼 215A

办公地址：北京市西城区民丰胡同 31 号 5 号楼 215A

法定代表人：梁蓉

联系人：郭爱丽

电话：010-66154828-8013

传真：010-63583991

公司网址：[www.5irich.com](http://www.5irich.com)

客服电话：400-6262-818

87) 佳泓（北京）基金销售有限公司

注册地址：北京市怀柔区怀北镇怀北路 308 号

办公地址：北京市朝阳区光华路 7 号汉威大厦 B1210

法定代表人：谢亚凡

联系人：陈冲

电话：010-65617753

公司网址：[www.haofunds.com](http://www.haofunds.com)

客服电话：010-88580321

88) 上海汇付金融服务有限公司

注册地址：上海市黄浦区西藏中路 336 号 1807-5 室

办公地址：上海市中山南路 100 号金外滩国际广场 19 楼

法定代表人：张晶

联系人：陈云卉

电话：021-54677088-6732

传真：021-33323830

公司网址：[tty.chinapnr.com](http://tty.chinapnr.com)

客服电话：400-820-2819

89) 上海利得基金销售有限公司

住所：上海市浦东新区峨山路 91 弄 61 号 1 幢 12 层(陆家嘴软件园 10 号楼)

法定代表人：李兴春

联系人：陈孜明

公司网址：[www.leadfund.com.cn](http://www.leadfund.com.cn)

客服电话：400-921-7755

90) 北京钱景基金销售有限公司

住所：北京市海淀区丹棱街 6 号 1 幢 9 层 1008-1012

法定代表人：赵荣春

联系人: 车倩倩

电话: 010-57418813

传真: 010-57569671

公司网址: [www.qianjing.com](http://www.qianjing.com)

客服电话: 400-893-6885

91) 北京增财基金销售有限公司

注册地址: 北京市西城区南礼士路 66 号 1 号楼 12 层 1208 号

办公地址: 北京市西城区南礼士路 66 号建威大厦 1208 室

法定代表人: 罗细安

联系人: 杜娟

电话: 010-67000988-6075

公司网址: [www.zcvc.com.cn](http://www.zcvc.com.cn)

客服电话: 400-001-8811

92) 诺亚正行(上海)基金销售投资顾问公司

注册地址: 上海市虹口区飞虹路 360 弄 9 号 3724 室

办公地址: 中国上海市杨浦区昆明路 508 号 B 座 12F

法定代表人: 汪静波

联系人: 李娟

电话: 021-35882830

公司网址: [www.noah-fund.com](http://www.noah-fund.com)

客服电话: 400-821-5399

93) 上海陆金所资产管理有限公司

注册地址: 上海市浦东新区陆家嘴环路 1333 号 14 楼 09 单元

办公地址: 上海市浦东新区陆家嘴环路 1333 号 14 楼

法定代表人: 郭坚

联系人: 程晨

公司网址: [www.lufunds.com](http://www.lufunds.com)

客服电话: 4008219031

94) 北京虹点基金销售有限公司

注册地址: 北京市朝阳区西大望路 1 号 1 号楼 1603

办公地址: 北京市朝阳区西大望路 1 号 1 号楼 1603

法定代表人: 胡伟

联系人: 陈铭洲

公司网址: [www.pintec.com](http://www.pintec.com)

客服电话：400-068-1176

95) 珠海盈米财富管理有限公司

注册地址：珠海横琴新区宝华路 6 号 105 室-3491

办公地址：广州市海珠区琶洲大道东 1 号保利国际广场南塔楼 1201-1203

法定代表人：肖雯

联系人：邱湘湘

公司网址：www.yingmi.cn

客服电话：020-89629066

96) 大泰金石基金销售有限公司

注册地址：南京市建邺区江东中路 359 号国睿大厦一号楼 B 区 4 楼 A506 室

办公地址：江苏省南京市秦淮区中山南路 1 号南京中心 66 楼

法定代表人：袁顾明

联系人：孟召社

联系电话：021-20324176

公司网址：www.dtfunds.com

客服电话：400-928-2266

97) 上海联泰资产管理有限公司

注册地址：中国（上海）自由贸易试验区富特北路 277 号 3 层 310 室

办公地址：中国（上海）自由贸易试验区富特北路 277 号 3 层 310 室

法定代表人：燕斌

联系人：陈东

公司网址：www.66zichan.com

客服电话：4000-466-788

98) 和耕传承基金销售有限公司

注册地址：河南省郑州市郑东新区心怡路西广场路南升龙广场 2 号楼 701

办公地址：河南省郑州市郑东新区心怡路西广场路南升龙广场 2 号楼 701

法定代表人：李淑慧

联系人：郭兆英

联系电话：0371-5521 3196

公司网址：www.hgccpb.com

客服电话：4000555671

99) 北京格上富信投资顾问有限公司

注册地址：北京市朝阳区东三环北路 19 号楼 701 内 09 室

办公地址：北京市朝阳区东三环北路 19 号楼 701 内 09 室

法定代表人：李悦章

联系人：张林

联系电话：010-65983311

公司网址：www.igesafe.com

客服电话：010-82350618

100) 深圳富济财富管理有限公司

注册地址：深圳前海深港合作区前湾一路1号A栋201室

办公地址：深圳市南山区高新南七道12号惠恒集团二期418室

法定代表人：齐小贺

联系人：杨涛

联系电话：0755-83999907-811

公司网址：www.jinqianwo.cn

客服电话：0755-83999907

101) 海银基金销售有限公司

注册地址：上海市浦东新区东方路1217号16楼B单元

办公地址：上海市浦东新区东方路1217号6楼

法定代表人：刘惠

联系人：毛林

联系电话：021-80133597

公司网址：www.fundhaiyin.com

客服电话：400-808-1016

102) 北京电盈基金销售有限公司

注册地址：北京市朝阳区呼家楼(京广中心)1号楼36层3603室

办公地址：北京市朝阳区呼家楼(京广中心)1号楼36层3603室

法定代表人：程刚

联系人：赵立芳

联系电话：010-56176104

公司网址：www.dianyingfund.com

客服电话：400-100-3391

103) 上海凯石财富基金销售有限公司

注册地址：上海市黄浦区西藏南路765号602-115室

注册地址：上海市黄浦区延安东路凯石大厦4F

法定代表人：陈继武

联系人：黄祎

公司网址: [www.vstonewealth.com](http://www.vstonewealth.com)

客服电话: 4000-178-000

104) 北京广源达信投资管理有限公司

注册地址: 北京是西城区新街口外大街 28 号 C 座六层 605 室

办公地址: 北京市朝阳区望京东园四区浦项中心 B 座 19 层

法定代表人: 齐剑辉

联系人: 王永霞

联系电话: 010-82055860

公司网址: [www.niuniufund.com](http://www.niuniufund.com)

客服电话: 400-623-6060

105) 深圳市金斧子基金销售有限公司

注册地址: 深圳市南山区粤海街道科苑路 16 号东方科技大厦 18 楼

办公地址: 深圳市南山区粤海街道科苑路科兴科学园 B3 单元 7 楼

法定代表人: 赖任军

联系人: 张烨

公司网址: [www.jfzinv.com](http://www.jfzinv.com)

客服电话: 4009500888

106) 上海万得基金销售有限公司

注册地址: 中国(上海)自由贸易试验区福山路 33 号 11 楼 B 座

办公地址: 上海市浦东新区福山路 33 号建工大厦 8 楼

法定代表人: 王廷富

联系人: 徐亚丹

联系电话: 021-51327185

客服电话: 021-51327185

107) 北京蛋卷基金销售有限公司

注册地址: 北京市朝阳区阜通东大街 1 号院 6 号楼 2 单元 21 层

办公地址: 北京市朝阳区阜通东大街 1 号院望京 SOHO 塔 3 19 层

法定代表人: 钟斐斐

联系人: 戚晓强

公司网址: <https://danjuanapp.com/>

客服电话: 4000618518

108) 上海中正达广投资管理有限公司

注册地址: 上海市徐汇区龙腾大道 2815 号 302 室

办公地址: 上海市徐汇区龙腾大道 2815 号 302 室

法定代表人：黄欣

联系人：戴珉微

联系电话：021-33768132-801

公司网址：[www.zzwealth.cn](http://www.zzwealth.cn)

客服电话：400-6767-5263

109) 浙江金观诚财富管理有限公司

注册地址：杭州市拱墅区登云路 45 号（锦昌大厦）1 幢 10 楼 1001 室

办公地址：浙江省杭州市拱墅区登云路 43 号金诚大厦 3F

法定代表人：徐黎云

联系人：孙成岩

联系电话：0571-88337717

公司网址：[www.jincheng-fund.com](http://www.jincheng-fund.com)

客服电话：400-068-0058

110) 中证金牛(北京)投资咨询有限公司

注册地址：北京市丰台区东管头 1 号 2 号楼 2-45 室

办公地址：北京市西城区宣武门外大街甲 1 号环球财讯中心 A 座 5 层

法定代表人：钱昊旻

联系人：孟汉霄

联系电话：010-59336498

公司网址：[www.jnlc.com](http://www.jnlc.com)

客服电话：4008-909-998

111) 北京肯特瑞财富投资管理有限公司

注册地址：北京市海淀区海淀东三街 2 号 4 层 401-15

办公地址：北京市亦庄经济开发区科创十一街 18 号院 A 座 17 层

法定代表人：陈超

联系人：赵德赛

公司网址：<http://fund.jd.com>

客服电话：95518

112) 上海云湾投资管理有限公司

注册地址：中国（上海）自由贸易试验区新金桥路 27 号 13 号楼 2 层

办公地址：上海市锦康路 308 号 7 楼

法定代表人：戴新装

联系人：范泽杰

联系电话：021-20530186

公司网址: [www.zhengtongfunds.com](http://www.zhengtongfunds.com)

客服电话: 400-820-1515

113) 天津国美基金销售有限公司

注册地址: 天津经济技术开发区南港工业区综合服务区办公楼 D 座二层 202-124 室

办公地址: 北京市朝阳区霄云路 26 号鹏润大厦 B 座 19 层

法定代表人: 丁东华

联系人: 许艳

公司网址: [www.gomefund.com](http://www.gomefund.com)

客服电话: 400-111-0889

114) 上海华信证券有限责任公司

注册地址: 上海浦东新区世纪大道 100 号环球金融中心 9 楼

办公地址: 上海浦东新区世纪大道 100 号环球金融中心 9 楼

法定代表人: 郭林

联系人: 李颖

联系电话: 021-38784818-8508

公司网址: [www.shhxzq.com](http://www.shhxzq.com)

客服电话: 400-820-5999

115) 上海朝阳永续基金销售有限公司

注册地址: 浦东新区上丰路 977 号 1 幢 B 座 812 室

办公地址: 上海市浦东新区碧波路 690 号 4 号楼 2 楼

法定代表人: 廖冰

联系人: 裘爱萍

联系电话: 021-80234888-6693

公司网址: [www.998fund.com](http://www.998fund.com)

客服电话: 400-998-7172

本基金 C 类份额的销售渠道暂仅包括本公司直销机构。

如有其他销售渠道新增办理本基金 C 类份额的申购赎回等业务, 请以本公司届时相关公告为准。

3、基金管理人可根据有关法律法规的要求, 选择其他符合要求的机构代理销售本基金, 并及时公告。



## (二) 注册登记机构

名称：华泰柏瑞基金管理有限公司

住所：上海浦东新区民生路 1199 弄上海证大五道口广场 1 号楼 17 层

法定代表人：贾波

办公地址：上海浦东新区民生路 1199 弄上海证大五道口广场 1 号楼 17 层

电话：400-888-0001，(021) 38601777

传真：(021) 50103016

联系人：赵景云

## (三) 律师事务所和经办律师

名称：上海源泰律师事务所

住所：上海市浦东新区浦东南路 256 号华夏银行大厦 1405 室

负责人：廖海

电话：(021) 51150298

传真：(021) 51150298

经办律师：刘佳、范佳斐

## (四) 会计师事务所和经办注册会计师

名称：普华永道中天会计师事务所(特殊普通合伙)

住所：上海市浦东新区陆家嘴环路 1318 号星展银行大厦 6 楼

办公地址：上海市湖滨路 202 号普华永道中心 11 楼

法定代表人：杨绍信

电话：(021) 23238888

传真：(021) 23238800

经办注册会计师：单峰、曹阳

## 六、基金的募集

本基金由基金管理人依照《基金法》、《运作办法》、《销售办法》、基金合同及其他有关规定，并于 2015 年 5 月 28 日在中国证监会《关于准予华泰柏瑞中国制造 2025 灵活配置混合型证券投资基金注册的批复》（证监许可【2015】1060 号）注册募集。

基金简称：华泰柏瑞制造 2025 混合

基金代码：001456

### （一）基金类型

混合型证券投资基金

### （二）基金存续期

不定期

### （三）基金运作方式

契约型开放式

### （四）募集方式和销售场所

本基金通过基金管理人的直销和中国银行等代销机构的销售网点公开发售。

投资者还可在与本公司达成网上交易的相关协议、接受本公司有关服务条款后，通过登录本公司网站（www.huatai-pb.com）办理开户、认购等业务，有关基金网上交易的开通范围和具体业务规则请登录本公司网站查询。

销售机构联系方式以及发售方案以发售公告及代销机构的相关公告为准，请投资者就募集和认购的具体事宜仔细阅读《华泰柏瑞中国制造 2025 灵活配置混合型证券投资基金基金份额发售公告》及代销机构的相关公告。

### （五）募集期限

本基金自 2015 年 7 月 6 日至 2015 年 7 月 17 日公开发售。根据《运作办法》的规定，如果本基金在上述时间段内未达到基金合同生效的法定条件、或基金管理人根据市场情况需要延长基金份额发售的时间，本基金可继续销售，但募集期自基金份额发售之日起最长不超过 3 个月。同时也可根据认购和市场情况提前结束发售。本基金的实际发售时间为 2015 年 7 月 6 日至 2015 年 7 月 31 日。

## （六）募集对象

本基金的发售对象为符合法律法规规定的可投资于证券投资基金的个人投资者、机构投资者、合格境外机构投资者以及法律法规或中国证监会允许购买证券投资基金的其他投资人。

## （七）基金的最低募集份额总额及金额

本基金募集份额总数不低于 2 亿份，募集金额总额不低于 2 亿元。

## （八）基金的发售面值

本基金基金份额初始发售面值为人民币 1.00 元。

## （九）投资人对基金份额的认购

### 1、认购方法

投资者认购时间安排、投资者认购应提交的文件和办理的手续，由基金管理人根据相关法律法规及本基金基金合同，在发售公告中确定并披露。

### 2、认购的方式及确认

（1）本基金认购采取全额缴款认购的方式。

（2）销售网点（包括直销和代销网点）受理申请并不表示对该申请是否成功的确认，而仅代表销售网点确实收到了认购申请。申请是否有效应以基金注册登记机构的确认为准。投资者可在基金合同生效后到各销售网点查询最终成交确认情况和认购的份额。

（3）基金投资者在募集期内可以多次认购，认购申请一经受理不得撤消。

（4）若投资者的认购申请被确认为无效，基金管理人应当将投资者已支付的认购金额本金退还投资者。

### 3、认购的限额

（1）在募集期内，投资者可多次认购，对单一投资者在募集期间累计认购份额不设上限。

（2）认购最低限额：在基金募集期内，除发售公告另有规定，代销网点和基金管理人的网上交易系统每个基金账户首次最低认购金额为 1000 元人民币，单笔认购最低金额为 1000 元人民币；直销柜台每个基金账户首次最低认购金额为 5 万元人民币，已在直销柜台有认/申购本公司旗下基金记录的投资者不受首次认购最低金额的限制，单笔认购最低金额为 1000 元人民币。

各代销机构对最低认购限额及交易级差有其他规定的，以各代销机构的业务规定为准。

### 4、认购费率

本基金采取金额认购方式，具体的认购费率安排如下表所示。

认购金额 (M, 含认购费, 元)	认购费率
M < 100 万	1.20%
100 万 ≤ M < 200 万	0.80%
200 万 ≤ M < 500 万	0.60%
M ≥ 500 万	1000 元/笔

投资者重复认购，须按每次认购所对应的费率档次分别计费。

认购费将用于支付募集期间会计师费、律师费、注册登记费、销售费及市场推广等支出，不计入基金财产。

#### 5、认购份额的计算

认购本基金的认购费用采用前端收费模式，即在认购基金时缴纳认购费。投资者的认购金额包括认购费用和净认购金额。有效认购资金在基金募集期间所产生的利息折成基金份额，归投资者所有。

当认购费用适用比例费率时，投资者的总认购份额的计算方式如下：

$$\text{净认购金额} = \text{认购金额} / (1 + \text{认购费率})$$

$$\text{认购费用} = \text{认购金额} - \text{净认购金额}$$

$$\text{认购份额} = (\text{净认购金额} + \text{募集期利息}) / \text{基金份额初始面值}$$

当认购费用适用固定金额时，投资者的总认购份额的计算方式如下：

$$\text{认购费用} = \text{固定金额}$$

$$\text{净认购金额} = \text{认购金额} - \text{认购费用}$$

$$\text{认购份额} = (\text{净认购金额} + \text{募集期利息}) / \text{基金份额初始面值}$$

净认购金额以人民币元为单位，计算结果按照四舍五入方法，保留小数点后两位；认购份额的计算结果按照四舍五入方法，保留小数点后两位，由此误差产生的损失由基金财产承担，产生的收益归基金财产所有。

例：某投资者投资 10,000 元认购本基金，如果募集期内认购资金获得的利息为 10 元，则其可得到的基金份额计算如下：

$$\text{净认购金额} = 10,000 / (1 + 1.20\%) = 9,881.42 \text{ 元}$$

$$\text{认购费用} = 10,000 - 9,881.42 = 118.58 \text{ 元}$$

$$\text{认购份额} = (9,881.42 + 10) / 1.00 = 9,891.42 \text{ 份}$$

即投资者投资 10,000 元认购本基金，加上认购资金在募集期内获得的利息，可得到 9,891.42 份基金份额。

#### (十) 募集资金及利息的处理

- 1、基金募集期间募集的资金存入专门账户，在基金募集行为结束前，任何人不得动用。
- 2、有效认购资金在募集期间产生的利息折成基金份额，归投资者所有。利息折算成基金份额，计算结果按照四舍五入方法，保留小数点后两位。利息的计算和折算的基金份额的

具体数额以注册登记机构的计算结果为准。该部分份额享受免除认购费的优惠。

### (十一) 募集结果

本基金募集工作于 2015 年 7 月 31 日顺利结束。经普华永道中天会计师事务所有限公司验资，本次募集的有效净认购金额为 341,809,138.64 元人民币，折合基金份额 341,809,138.64 份；认购款项在基金验资确认日之前产生的银行利息共计 67,380.53 元人民币，折合基金份额 67,380.53 份。本次募集所有资金已于 2015 年 8 月 4 日全额划入本基金在基金托管人中国银行股份有限公司开立的华泰柏瑞中国制造 2025 灵活配置混合型证券投资基金托管专户。

本次募集有效认购户数为 1,912 户，按照每份基金份额发售面值 1.00 元人民币计算，本次募集资金及其产生的利息结转的基金份额共计 341,876,519.17 份，已分别计入各基金份额持有人的基金账户，归各基金份额持有人所有。本基金管理人的基金从业人员认购持有的基金份额总额为 700,338.00 份（含募集期利息结转的份额），占本基金总份额的比例为 0.2%。按照有关法律规定，本基金募集期间的信息披露费、会计师费、律师费以及其他费用，不从基金财产中列支。

根据《基金法》、《运作办法》和《基金合同》、《招募说明书》的有关规定，本基金募集符合有关条件，本基金管理人已向中国证监会办理完毕基金备案手续，并于 2015 年 8 月 4 日获确认，基金合同自该日起正式生效。基金合同生效之日起，本基金管理人正式开始管理本基金。

## 七、基金合同的生效

### (一) 基金备案的条件

本基金自基金份额发售之日起 3 个月内,在基金募集份额总额不少于 2 亿份,基金募集金额不少于 2 亿元人民币且基金认购人数不少于 200 人的条件下,基金募集期届满或基金管理人依据法律法规及招募说明书可以决定停止基金发售,并在 10 日内聘请法定验资机构验资,自收到验资报告之日起 10 日内,向中国证监会办理基金备案手续。

基金募集达到基金备案条件的,自基金管理人办理完毕基金备案手续并取得中国证监会书面确认之日起,基金合同生效;否则基金合同不生效。基金管理人在收到中国证监会确认文件的次日对基金合同生效事宜予以公告。基金管理人应将基金募集期间募集的资金存入专门账户,在基金募集行为结束前,任何人不得动用。

### (二) 基金合同不能生效时募集资金的处理方式

如果募集期限届满,未满足募集生效条件,基金管理人应当承担下列责任:

- 1、以其固有财产承担因募集行为而产生的债务和费用;
- 2、在基金募集期限届满后 30 日内退还投资者已缴纳的款项,并加计银行同期活期存款利息;
- 3、如基金募集失败,基金管理人、基金托管人及销售机构不得请求报酬。基金管理人、基金托管人和销售机构为基金募集支付之一切费用应由各方各自承担。

### (三) 基金存续期内的基金份额持有人数量和资产规模

基金合同生效后,连续 20 个工作日出现基金份额持有人数量不满 200 人或者基金资产净值低于 5000 万元的,基金管理人应当在定期报告中予以披露;连续 60 个工作日出现前述情形的,基金合同自动终止并按照基金合同约定的程序进行清算,无需召开基金份额持有人大会表决。

法律法规或监管部门另有规定时,从其规定。

## 八、基金份额的申购与赎回

### (一) 申购和赎回场所

本基金的申购与赎回将通过销售机构进行。具体的销售机构将、由基金管理人在招募说明书“五、相关服务机构”及其他相关公告中列明。基金管理人可根据情况变更或增减销售机构,并予以公告。基金投资者应当在销售机构办理基金销售业务的营业场所或按销售机构提供的其他方式办理基金份额的申购与赎回。

### (二) 申购和赎回的开放日及时间

#### 1、开放日及开放时间

投资人在开放日办理基金份额的申购和赎回,具体办理时间为上海证券交易所、深圳证券交易所的正常交易日的交易时间,但基金管理人根据法律法规、中国证监会的要求或基金合同的规定公告暂停申购、赎回时除外。

基金合同生效后,若出现新的证券交易市场、证券交易所交易时间变更或其他特殊情况,基金管理人将视情况对前述开放日及开放时间进行相应的调整,但应在实施日前依照《信息披露办法》的有关规定在指定媒介上公告。

#### 2、申购、赎回开始日及业务办理时间

基金管理人自基金合同生效之日起不超过 3 个月开始办理申购,具体业务办理时间在申购开始公告中规定。

基金管理人自基金合同生效之日起不超过 3 个月开始办理赎回,具体业务办理时间在赎回开始公告中规定。

在确定申购开始与赎回开始时间后,基金管理人应在申购、赎回开放日前依照《信息披露办法》的有关规定在指定媒介上公告申购与赎回的开始时间。

基金管理人不得在基金合同约定之外的日期或者时间办理基金份额的申购或者赎回或者转换。投资人在基金合同约定之外的日期和时间提出申购、赎回或转换申请且登记机构确认接受的,其基金份额申购、赎回或转换价格为下一开放日基金份额申购、赎回或转换的价格。

### (三) 申购与赎回的原则

1、“未知价”原则,即申购、赎回价格以申请当日收市后计算的该类基金份额净值为基准进行计算;

2、“金额申购、份额赎回”原则,即申购以金额申请,赎回以份额申请;

3、当日的申购与赎回申请可以在基金管理人规定的时间以内撤销;

4、赎回遵循“先进先出”原则，即按照投资人认购、申购的先后次序进行顺序赎回。

5、办理申购、赎回业务时，应当遵循基金份额持有人利益优先原则。

基金管理人可在法律法规允许的情况下，对上述原则进行调整。基金管理人必须在新规  
则开始实施前依照《信息披露办法》的有关规定在指定媒介上公告。

#### **(四) 申购与赎回的程序**

##### **1、申购和赎回的申请方式**

投资人必须根据销售机构规定的程序，在开放日的具体业务办理时间内提出申购或赎回  
的申请。

##### **2、申购和赎回的款项支付**

投资人申购基金份额时，必须全额交付申购款项，投资人交付申购款项的，申购成立；  
登记机构确认基金份额时，申购生效。若申购款项在规定时间内未全额到账，则申购不成立。

基金份额持有人递交赎回申请，赎回成立；登记机构确认赎回时，赎回生效。投资者在  
提交赎回申请时，必须有足够的基金份额余额，否则所提交的赎回申请不成立。投资人赎回  
申请成功后，基金管理人将在 T+7 日(包括该日)内支付赎回款项。在发生巨额赎回或基金  
合同载明的其他暂停赎回或延缓支付赎回款项的情形时，款项的支付办法参照基金合同有关  
条款处理。

遇证券、期货交易所或交易市场数据传输延迟、通讯系统故障、银行数据交换系统故障  
或其它非基金管理人及基金托管人所能控制的因素影响业务处理流程时，赎回款项顺延至下  
一个工作日划出。

##### **3、申购和赎回申请的确认**

基金管理人应以交易时间结束前受理有效申购和赎回申请的当天作为申购或赎回申请  
日(T 日)，在正常情况下，本基金登记机构在 T+1 日内对该交易的有效性进行确认。T 日提  
交的有效申请，投资人可在 T+2 日后(包括该日)到销售网点柜台或以销售机构规定的其他方  
式查询申请的确认情况。若申购不成功或无效，则申购款项本金退还给投资人。

销售机构对申购、赎回申请的受理并不代表申请一定成功，而仅代表销售机构确实接收  
到申请。申购、赎回的确认以登记机构的确认结果为准。对于申请的确认情况，投资者应及  
时查询。

#### **(五) 申购与赎回的数额限制**

1、基金管理人的网上交易系统每个账户首次申购的最低金额为 10 元人民币；单笔申购  
的最低金额为 10 元人民币；代销机构以代销机构的规定为准。

2、直销中心每个账户首次申购的最低金额为 5 万元人民币；已在直销中心有认购本基  
金记录的投资人不受首次申购最低金额的限制，单笔申购的最低金额为 10 元人民币。



3、赎回的最低份额为 10 份基金份额,基金份额持有人可将其全部或部分基金份额赎回,但某笔赎回导致单个交易账户的基金份额余额少于 1 份时,余额部分基金份额必须一同赎回;

4、基金管理人可根据市场情况,合理调整对申购金额和赎回份额的数量限制,基金管理人进行前述调整必须在调整前依照《信息披露办法》的有关规定在至少一种指定媒介上公告并报中国证监会备案。

### (六) 申购与赎回的数额和价格

#### 1、申购份额、余额以及赎回金额的处理方式:

申购份额、余额的处理方式:申购的有效份额为按实际确认的申购金额在扣除申购费用后,以申请当日基金份额净值为基准计算,各计算结果均按照四舍五入方法,保留小数点后两位,由此误差产生的损失由基金财产承担,产生的收益归基金财产所有。

赎回金额的处理方式:赎回金额为按实际确认的有效赎回份额乘以申请当日基金份额净值的金额,净赎回金额为赎回金额扣除赎回费用的金额,各计算结果均按照四舍五入方法,保留小数点后两位,由此误差产生的损失由基金财产承担,产生的收益归基金财产所有。

#### 2、申购费、赎回费和销售服务费

##### (1) 申购费

##### A 类基金份额申购费

投资者在申购 A 类基金份额时,申购费率如下表:

申购金额 (M, 含申购费, 元)	申购费率
M < 100 万	1.50%
100 万 ≤ M < 200 万	1.00%
200 万 ≤ M < 500 万	0.80%
M ≥ 500 万	1000 元/笔

##### C 类基金份额申购费

本基金 C 类基金份额申购费率为 0。

在申购费按金额分档的情况下,如果投资者多次申购,申购费适用单笔申购金额所对应的费率。本基金的申购费用由申购人承担,主要用于本基金的市场推广、销售、注册登记等各项费用,不列入基金财产。

##### (2) 赎回费

##### A 类基金份额赎回费

持有期限 (Y)	赎回费率
Y < 7 日	1.50%
7 日 ≤ Y < 30 日	0.75%
30 日 ≤ Y < 365 日	0.50%
365 日 ≤ Y < 730 日	0.25%
Y ≥ 730 日	0%

本基金的赎回费用由基金份额持有人承担，其中持有期少于 30 日的赎回费用全部归入基金财产，持有期不少于 30 日但少于 90 日的赎回费用 75%归入基金财产，持有期不少于 90 日但少于 180 日的赎回费用 50%归入基金财产，持有期不少于 180 日的赎回费用 25%的部分归入基金财产，其余部分用于支付注册登记费等相关手续费。

C 类基金份额赎回费

持有期限 (Y)	赎回费率
Y < 30 日	0.50%
Y ≥ 30 日	0

赎回费用由赎回 C 类基金份额的基金份额持有人承担，在基金份额持有人赎回 C 类基金份额时收取。对 C 类基金份额持有人投资人收取的赎回费全额计入基金财产。

(3) 销售服务费

本基金 A 类基金份额不收取销售服务费，C 类基金份额的销售服务费按前一日 C 类基金资产净值的 0.20%年费率计提。

基金管理人可以在法律法规和基金合同规定范围内调整申购费率、赎回费率和销售服务费，调整后的申购费率、赎回费率和销售服务费在更新的招募说明书中列示。费率如发生变更，基金管理人应在调整实施前依照《信息披露办法》的有关规定在指定媒介上刊登公告。

基金管理人可以在不违背法律法规规定及基金合同约定的情形下根据市场情况制定基金促销计划，针对基金投资者定期或不定期地开展基金促销活动。在基金促销活动期间，基金管理人可以适当调低基金的销售费率。

3、申购份额的计算

申购本基金的申购费用采用前端收费模式（即申购基金时缴纳申购费），投资者的申购金额包括申购费用和净申购金额。

当申购费率适用比例费率时，申购份额的计算方式如下：

$$\text{净申购金额} = \text{申购金额} / (1 + \text{申购费率})$$

$$\text{申购费用} = \text{申购金额} - \text{净申购金额}$$

$$\text{申购份数} = \text{净申购金额} / \text{T 日基金份额净值}$$

当申购费率适用固定金额时，申购份额的计算方式如下：

$$\text{申购费用} = \text{固定金额}$$

$$\text{净申购金额} = \text{申购金额} - \text{申购费用}$$

$$\text{申购份额} = \text{净申购金额} / \text{T 日基金份额净值}$$

例：某投资者投资 5 万元申购本基金，假设 T 日基金份额净值为 1.052 元，则可得到的申购份额为：

$$\text{净申购金额} = 50,000 / (1 + 1.50\%) = 49,261.08 \text{ 元}$$

申购费用=50,000-49,261.08=738.92 元

申购份额=49,261.08/1.052=46,826.12 份

即:投资者投资 5 万元申购本基金,其对应费率为 1.50%,假设 T 日基金份额净值为 1.052 元,则其可得到 46,826.12 份基金份额。

#### 4、净赎回金额的计算

投资者在赎回本基金时缴纳赎回费,投资者的净赎回金额为赎回金额扣减赎回费用。其中,

赎回金额=赎回份数×T 日基金份额净值

赎回费用=赎回金额×赎回费率

净赎回金额=赎回金额-赎回费用

例:某投资者赎回本基金 1 万份基金份额,持有时间为 180 天,对应的赎回费率为 0.50%,假设 T 日基金份额净值是 1.052 元,则其可得到的净赎回金额为:

赎回总金额=10,000×1.052=10,520 元

赎回费用=10,520×0.50%=52.60 元

净赎回金额=10,520 - 52.6=10,467.40 元

即:投资者赎回本基金 1 万份基金份额,持有时间为 180 天,对应的赎回费率为 0.50%,假设 T 日基金份额净值是 1.052 元,则其可得到的净赎回金额为 10,467.40 元。

#### 5、基金份额净值计算

T 日基金份额净值=T 日基金资产净值/T 日发行在外的基金份额总数。

基金份额净值单位为元,计算结果保留小数点后 3 位,小数点后第 4 位四舍五入,由此产生的收益或损失由基金财产承担。

T 日的基金份额净值在当天收市后计算,并在 T+1 日公告。遇特殊情况,经中国证监会同意,可以适当延迟计算或公告。

### (七) 申购与赎回的注册登记

1、经基金销售机构同意,基金投资者提出的申购和赎回申请,在基金管理人规定的时间之前可以撤销。

2、投资者 T 日申购基金成功后,基金注册登记机构在 T+1 日为投资者增加权益并办理注册登记手续,投资者自 T+2 日起有权赎回该部分基金份额。

3、投资者 T 日赎回基金成功后,基金注册登记机构在 T+1 日为投资者扣除权益并办理相应的注册登记手续。

4、基金管理人可在法律法规允许的范围内,对上述注册登记办理时间进行调整,并最迟于开始实施前 3 个工作日在指定媒介上公告。

### (八) 拒绝或暂停申购的情形

发生下列情况时，基金管理人可拒绝或暂停接受投资人的申购申请：

- 1、因不可抗力导致基金无法正常运作。
- 2、发生基金合同规定的暂停基金资产估值情况时，基金管理人可暂停接受投资人的申购申请。
- 3、证券、期货交易所交易时间非正常停市，导致基金管理人无法计算当日基金资产净值。
- 4、接受某笔或某些申购申请可能会影响或损害现有基金份额持有人利益时。
- 5、基金资产规模过大，使基金管理人无法找到合适的投资品种，或其他可能对基金业绩产生负面影响，或出现其他损害现有基金份额持有人利益的情形。
- 6、基金管理人、基金托管人、销售机构或登记机构的技术保障等异常情况导致基金销售系统、基金注册登记系统或基金会计系统无法正常运行。
- 7、法律法规规定或中国证监会认定的其他情形。

发生上述第 1、2、3、5、6、7 项暂停申购情形之一且基金管理人决定暂停申购时，基金管理人应当根据有关规定在指定媒介上刊登暂停申购公告。如果投资人的申购申请被拒绝，被拒绝的申购款项本金将退还给投资人。在暂停申购的情况消除时，基金管理人应及时恢复申购业务的办理。

### (九) 暂停赎回或延缓支付赎回款项的情形

发生下列情形时，基金管理人可暂停接受投资人的赎回申请或延缓支付赎回款项：

- 1、因不可抗力导致基金管理人不能支付赎回款项。
- 2、发生基金合同规定的暂停基金资产估值情况时，基金管理人可暂停接受投资人的赎回申请或延缓支付赎回款项。
- 3、证券、期货交易所交易时间非正常停市，导致基金管理人无法计算当日基金资产净值。
- 4、连续两个或两个以上开放日发生巨额赎回。
- 5、接受某笔或某些赎回申请可能会影响或损害现有基金份额持有人利益时。
- 6、基金管理人、基金托管人、销售机构或登记机构的技术故障等异常情况导致基金销售系统、基金注册登记系统或基金会计系统无法正常运行。
- 7、法律法规规定或中国证监会认定的其他情形。

发生上述 1、2、3、5、6、7 项情形之一且基金管理人决定暂停赎回或延缓支付赎回款项时，基金管理人应在当日报中国证监会备案，已确认的赎回申请，基金管理人应足额支付；如暂时不能足额支付，应将可支付部分按单个账户申请量占申请总量的比例分配给赎回申请人，未支付部分可延期支付。若出现上述第 4 项所述情形，按基金合同的相关条款处理。基

基金份额持有人在申请赎回时可事先选择将当日可能未获受理部分予以撤销。在暂停赎回的情况消除时，基金管理人应及时恢复赎回业务的办理并公告。

### (十) 巨额赎回的认定及处理方式

#### 1、巨额赎回的认定

若本基金单个开放日内的基金份额净赎回申请(赎回申请份额总数加上基金转换中转出申请份额总数后扣除申购申请份额总数及基金转换中转入申请份额总数后的余额)超过前一开放日的基金总份额的 10%，即认为是发生了巨额赎回。

#### 2、巨额赎回的处理方式

当基金出现巨额赎回时，基金管理人可以根据基金当时的资产组合状况决定全额赎回或部分延期赎回。

(1) 全额赎回：当基金管理人认为有能力支付投资人的全部赎回申请时，按正常赎回程序执行。

(2) 部分延期赎回：当基金管理人认为支付投资人的赎回申请有困难或认为因支付投资人的赎回申请而进行的财产变现可能会对基金资产净值造成较大波动时，基金管理人在当日接受赎回比例不低于上一开放日基金总份额的 10%的前提下，可对其余赎回申请延期办理。对于当日的赎回申请，应当按单个账户赎回申请量占赎回申请总量的比例，确定当日受理的赎回份额；对于未能赎回部分，投资人在提交赎回申请时可以选择延期赎回或取消赎回。选择取消赎回的，当日未获受理的部分赎回申请将被撤销；选择延期赎回的，将自动转入下一个开放日、与下一开放日赎回申请一并处理，无优先权并以下一开放日的基金份额净值为基准计算赎回金额，以此类推，直到全部赎回为止。如投资人在提交赎回申请时未作明确选择，投资人未能赎回部分作自动延期赎回处理，部分延期赎回不受单笔赎回最低份额的限制。

(3) 暂停赎回：连续 2 个开放日以上(含本数)发生巨额赎回，如基金管理人认为有必要，可暂停接受基金的赎回申请；已经接受的赎回申请可以延缓支付赎回款项，但不得超过 20 个工作日，并应当在指定媒介上进行公告。

#### 3、巨额赎回的公告

当发生上述延期赎回并延期办理时，基金管理人应当通过邮寄、传真或者招募说明书规定的其他方式在 3 个工作日内通知基金份额持有人，说明有关处理方法，同时在指定媒介上刊登公告。

### (十一) 暂停申购或赎回的公告和重新开放申购或赎回的公告

1、发生上述暂停申购或赎回情况的，基金管理人当日应立即向中国证监会备案，并在规定期限内指定媒介上刊登暂停公告。

2、基金管理人可以根据暂停申购或赎回的时间，依照《信息披露办法》的有关规定，

最迟于重新开放日在指定媒介上刊登重新开放申购或赎回的公告;也可以根据实际情况在暂停公告中明确重新开放申购或赎回的时间,届时不再另行发布重新开放的公告。

## (十二) 基金转换

1、基金转换是投资者按本公司规定条件将其所持有的本公司管理的一只基金份额转换为本公司管理的另一只基金份额的业务。需要办理基金转换的投资者须到原销售机构办理手续。本基金开通转换业务时,本公司将另行公告具体情况。

### 2、基金转换申请

(1) 个人投资者申请基金转换时,应当提供下列材料:

- 1) 有效身份证明文件原件及复印件;
- 2) 填妥的经本人签字确认的申请表。

委托他人代办的,还需提供委托代办书、代办人的有效身份证明文件及复印件。

(2) 机构投资者申请基金转换时,应当提供下列材料:

- 1) 授权经办人有效身份证件文件原件及复印件;
- 2) 填妥的加盖预留印鉴章的申请表。

(3) 电子方式的基金转换参照本公司或代销机构各相关规则。

### 3、基金转换的规则

(1) 基金转换只能在同一销售机构办理,且该销售机构须同时代理转出基金及转入基金的销售;

(2) 基金转换以基金份额为单位进行申请,转换费计算采用单笔计算法。投资者在T日多次转换的,单笔计算转换费,不按照转换的总份额计算其转换费用;

(3) “定向转换”原则,即投资者必须指明基金转换的方向,明确指出转出基金和转入基金的名称;

(4) 基金转换采取“未知价法”,即基金的转换价格以转换申请受理当日各转出、转入基金的份额资产净值为基准进行计算;

(5) 基金份额在转换后,持有人对转入基金的持有期自转入之日算起;

(6) 当某笔转换业务导致投资者基金账户内余额小于转出基金的基金合同和招募说明书中“最低持有份额”的相关条款规定时,剩余部分的基金份额将被强制赎回;

(7) 单个开放日基金净赎回份额及净转换转出申请份额之和超出上一开放日基金总份额的10%时,为巨额赎回。发生巨额赎回时,基金转出视同基金赎回,基金管理人可根据基金资产组合情况决定全额转出或部分转出,并且对于基金转出和基金赎回,将采取相同的比例确认;在转出申请得到部分确认的情况下,除投资者在提交转换申请时选择将当日未获办理部分予以撤销外,延迟至下一个开放日办理,转出基金赎回价格为下一个开放日的价格。依照上述规定转入下一个开放日的赎回不享有赎回优先权,并以此类推,直到全部转换为止。

部分顺延转换不受单笔赎回最低份额的限制;

(8) 投资者办理基金转换业务时, 转出基金必须处于可赎回状态, 转入基金必须处于可申购状态;

(9) 转换业务遵循“先进先出”的业务规则, 即首先转换持有时间最长的基金份额。如当日同时有赎回申请的情况下, 则遵循先赎回后转换的处理原则。

### **(十三) 基金份额的转让**

在法律法规允许且条件具备的情况下, 基金管理人可受理基金份额持有人通过中国证监会认可的交易场所或者交易方式进行份额转让的申请并由登记机构办理基金份额的过户登记。基金管理人拟受理基金份额转让业务的, 将提前公告, 基金份额持有人应根据基金管理人公告的业务规则办理基金份额转让业务。

### **(十四) 基金的非交易过户**

基金的非交易过户是指基金登记机构受理继承、捐赠和司法强制执行等情形而产生的非交易过户以及登记机构认可、符合法律法规的其它非交易过户, 或者按照相关法律法规或国家有权机关要求的方式进行处理的行为。无论在上述何种情况下, 接受划转的主体必须是依法可以持有本基金基金份额的投资人。

继承是指基金份额持有人死亡, 其持有的基金份额由其合法的继承人继承; 捐赠指基金份额持有人将其合法持有的基金份额捐赠给福利性质的基金会或社会团体; 司法强制执行是指司法机构依据生效司法文书将基金份额持有人持有的基金份额强制划转给其他自然人、法人或其他组织。办理非交易过户必须提供基金登记机构要求提供的相关资料, 对于符合条件的非交易过户申请按基金登记机构的规定办理, 并按基金登记机构规定的标准收费。

### **(十五) 基金的转托管**

基金份额持有人可办理已持有基金份额在不同销售机构之间的转托管, 基金销售机构可以按照规定的标准收取转托管费。

### **(十六) 定期定额投资计划**

基金管理人可以为投资人办理定期定额投资计划, 具体规则由基金管理人另行规定。投资人在办理定期定额投资计划时可自行约定每期扣款金额, 每期扣款金额必须不低于基金管理人在相关公告或更新的招募说明书中所规定的定期定额投资计划最低申购金额。

### **(十七) 基金份额的冻结、解冻与质押**

基金登记机构只受理国家有权机关依法要求的基金份额的冻结与解冻, 以及登记机构认

可、符合法律法规的其他情况下的冻结与解冻。基金账户或基金份额被冻结的,被冻结部分产生的权益一并冻结,被冻结部分份额仍然参与收益分配与支付。

如相关法律法规允许基金管理人办理基金份额的质押业务或其他基金业务,基金管理人将制定和实施相应的业务规则。



## 九、基金的投资

### (一) 投资目标

本基金通过在中国迈向制造强国的进程中,把握科技革命和产业变革的投资机会,投资于具有较高投资价值的主题相关企业,在有效控制风险的前提下,力争实现超越业绩比较基准的长期稳定收益。

### (二) 投资范围

本基金的投资范围为具有良好流动性的金融工具,包括国内依法发行的股票(包含中小板、创业板及其他经中国证监会核准上市的股票)、债券(国债、金融债、企业/公司债、次级债、可转换债券(含分离交易可转债)、央行票据、短期融资券、超短期融资券、中期票据等)、资产支持证券、债券回购、银行存款、货币市场工具、股指期货、权证以及法律法规或中国证监会允许基金投资的其他金融工具(但须符合中国证监会相关规定)。

如法律法规或监管机构以后允许基金投资其他品种,基金管理人在履行适当程序后,可以将其纳入投资范围。

本基金股票资产的投资比例占基金资产的 0-95%;投资于“中国制造 2025”主题相关的证券不低于非现金基金资产的 80%;每个交易日日终在扣除股指期货合约需缴纳的交易保证金后,现金和到期日在一年以内的政府债券的投资比例不低于基金资产净值的 5%。

本基金“中国制造 2025”的投资主题源自国务院 2015 年印发的《中国制造 2025》,这是中国制造业未来发展设计的顶层规划和路线图,是我国实施制造强国战略第一个十年的行动纲领。主题相关行业包括信息技术、智能装备、节能环保、医药生物、生产性服务业等。

### (三) 投资策略

#### 1、大类资产配置策略

资产配置策略是指基于宏观经济和证券市场运行环境的整体研究,结合内部和外部的研究支持,本基金管理人分析判断股票和债券估值的相对吸引力,从而决定各大类资产配置比例的调整方案,进行主动的仓位控制。

本基金为混合型基金,以股票投资为主,一般情况下本基金将保持配置的基本稳定,最高可达 95%。当股票市场的整体估值水平严重偏离企业实际的盈利状况和预期成长率,出现明显的价值高估,如果不及时调整将可能给基金持有人带来潜在的资本损失时,本基金将进行大类资产配置调整,降低股票资产的比例(最低为 0%),同时相应提高债券等其他资产的比例,以规避市场系统性风险。

#### 2、股票投资策略

本基金“中国制造 2025”的投资主题源自国务院 2015 年印发的《中国制造 2025》，这是中国制造业未来发展设计的顶层规划和路线图，是我国实施制造强国战略第一个十年的行动纲领。《中国制造 2025》从我国转变经济发展方式的实际需要出发，通过一系列的科技革命和产业变革，以创新驱动、智能转型、强化基础、绿色发展、结构优化、人才为本为基本方针，促进新一代信息技术与制造业的深度融合，着力在一些关键领域抢占先机、取得突破，争取把我国建设成为引领世界制造业发展的制造强国。本基金将沿着国家对制造业中长期规划路线，把握其中蕴含的投资机会。

#### (1) 主题相关行业的选择

围绕《中国制造 2025》的战略任务和重点，本基金将符合以下条件的行业纳入主题投资范围：

- 1) 蕴含创新升级潜力，如核心技术革新、创新设计能力、科研成果产业化、新一代信息技术、新工艺等；
- 2) 将信息技术与工业制造相结合，如智能工艺、智能装备、智能产品、智能管理、互联网应用、互联网基础设施、智能制造网络系统平台等；
- 3) 强化工业基础能力，如核心基础零部件、先进基础工艺、关键基础材料等；
- 4) 与“绿色制造”概念相关，如传统工艺的绿色改造升级、节能环保技术、污染防治技术、资源高效循环利用、新能源等；
- 5) 酝酿产业结构调整，如企业技术改造、过剩产能消化、产业布局优化等；
- 6) 属于服务型制造业及生产性服务业，如从提供产品向提供整体解决方案转型、专业服务输出、制造业金融，及对接制造业的移动电子商务、科技服务业、第三方物流、融资租赁等。

本基金的核心关注板块是《中国制造 2025》明确的十大重点领域，包括新一代信息技术产业、高档数控机床和机器人、航空航天装备、海洋工程装备及高技术船舶、先进轨道交通装备、节能与新能源汽车、电力装备、农机装备、新材料、生物医药及高性能医疗器械等。

基金管理人将持续跟踪国家政策、产业发展趋势、技术、工艺、商业模式的最新变化，对“中国制造 2025”主题相关行业的范围进行动态调整。

#### (2) 行业配置

在确定投资主题行业范围的基础上，本基金将综合考虑以下因素，进行股票资产在各行业间的配置。决策依据包括：

##### 1) 国家经济政策

本基金将积极关注政府对相关行业的中长期产业规划，以及配套的国家财政与税收政策、产业政策、贸易政策、货币政策、汇率政策等政策的变化，分析国家政策对主题行业的影响，重点投资于受益于国家政策变化、预期收益率较高的行业。

##### 2) 经济周期

经济周期对各个行业的影响不尽相同,本基金主要从两个角度把握经济周期带来的投资机会:一是充分分析过往历史数据,找出经济周期对行业景气度影响的共性规律;二是将对当前所处经济周期阶段进行前瞻性分析,根据各行业在经济周期各阶段的预期表现,进行行业配置与调整,为投资者追求超额收益。

### 3) 各行业的发展前景

本基金将重点关注各行业的发展进程,捕捉行业科技技术、制造工艺、商业模式、人才结构等因素的最新变化,从而预测各行业的发展前景,发掘具有广阔发展潜力的行业,并相应调整基金资产的行业配置进行调整。

### 4) 各行业基本面的变化

本基金将对影响各行业基本面的因素进行跟踪分析,预期各行业基本面变化的拐点,超配基本面即将发生有利变化的行业,低配基本面即将发生不利变化的行业。

### 5) 各行业的相对估值水平

本基金将对各行业的相对估值水平进行动态分析,增加被市场低估的行业配置比例,降低盈利低于预期的行业配置比例。

### 6) 市场需求趋势

各行业市场需求的变化趋势不同,有的表现为刚性需求,有的呈现较大弹性,导致不同行业成长性出现差异。本基金将重点投资市场需求稳定或保持较高增长的行业。

### 7) 行业竞争格局

各行业内部的竞争格局不同,行业利润率存在较大差异。本基金将重点投资行业进入壁垒较高、利润率稳定或保持增长的行业。

## (3) 个股投资策略

在确定行业配置的基础上,本基金将从上市公司的经营状况、行业特征、驱动因素、同业比较等定性方面对个股进行基本面研究,同时考虑估值、盈利能力、利润增速等定量指标,选取具有较高投资价值的上市公司。

## 3、固定收益资产投资策略

本基金固定收益资产投资的目的是在保证基金资产流动性的基础上,有效利用基金资产,提高基金资产的投资收益。

固定收益资产包括债券(国债、金融债、企业/公司债、次级债、可转换债券(含分离交易可转债)、央行票据、短期融资券、超短期融资券、中期票据等)、资产支持证券、债券回购、银行存款、货币市场工具等。

本基金管理人将基于对国内外宏观经济形势的深入分析、国内财政政策与货币市场政策等因素对固定收益资产的影响,进行合理的利率预期,判断市场的基本走势,制定久期控制下的资产类属配置策略。在固定收益资产投资组合构建和管理过程中,本基金管理人将具体采用期限结构配置、市场转换、信用利差和相对价值判断、信用风险评估、现金管理等管理

手段进行个券选择。

#### 4、权证投资策略

权证为本基金辅助性投资工具，其投资原则为有利于基金资产增值，有利于加强基金风险控制。本基金在权证投资中将对权证标的证券的基本面进行研究，同时综合考虑权证定价模型、市场供求关系、交易制度设计等多种因素对权证进行定价。

#### 5、其他金融衍生工具投资策略

在法律法规允许的范围内，本基金可基于谨慎原则运用股指期货等相关金融衍生工具对基金投资组合进行管理，以套期保值为目的，对冲系统性风险和某些特殊情况下的流动性风险，提高投资效率。本基金主要采用流动性好、交易活跃的衍生品合约，通过多头或空头套期保值等策略进行套期保值操作。若法律法规或监管机构以后允许基金投资如期权、互换等其他金融衍生品种，本基金将以风险管理和组合优化为目的，根据届时法律法规的相关规定参与投资。

### (四) 投资决策依据

- 1、国家有关法律、法规、基金合同等的有关规定；
- 2、根据投研团队对于市场中可获得相应数据的研究分析所构建的投资模型以及投资经理和投研团队对市场状态的判断；
- 3、基于风险估测模型的投资风险分析。

### (五) 投资决策机制

- 1、投资决策委员会负责审定基金经理的投资策略和原则；审定基金经理定期调整计划；审定基金定期投资检讨报告；决定基金禁止的投资事项等。
- 2、基金经理：在投资决策委员会的授权范围内，根据基金的投资政策实施投资管理，确定具体的投资品种、数量、策略，构建优化和调整投资组合，进行投资组合的日常分析和管理工作。
- 3、基金经理助理/投资分析员：通过内部调研和参考外部研究报告，编写有关公司分析、行业分析、宏观分析、市场分析的各类报告，提交基金经理，作为投资决策的依据。

### (六) 投资程序

- 1、投研团队对市场中可获得的相应数据进行研究分析，并构建投资模型，为本基金的投资管理提供决策依据。
- 2、投资决策委员会依据投研团队的研究结果对基金的资产配置比例等提出指导性意见。
- 3、基金经理根据投资决策委员会的决议，利用投资模型，并结合对宏观政策、证券市场 and 上市公司等的分析判断，形成基金投资计划。

4、集中交易室依据基金经理的指令,制定交易策略,统一执行证券投资组合计划,进行具体品种的交易。

5、法律监察部对投资组合计划的执行过程进行监控。

6、基金管理人在确保基金份额持有人利益的前提下有权根据环境变化和实际需要对上述投资程序做出调整。

### (七) 业绩比较基准

本基金的业绩比较基准为:申银万国制造业指数收益率 $\times$ 80%+中债综合全价指数收益率 $\times$ 20%。

申银万国制造业指数(代码 801250)是基于申银万国行业分类标准编制的行业类指数,旨在反映制造业上市公司整体股价表现。该系列指数以流通股本加权,成份股选取范围为沪深证券交易所上市公司的 A 股股票。本基金的投资主题与制造业密切相关,因此该指数适宜作为本基金的权益类投资的业绩比较基准。同时,本基金为混合型基金,一般情况下主要以股票投资为主,因此对权益类投资的业绩比较基准赋予较高的权重。

随着法律法规和市场环境发生变化,如果上述业绩比较基准不适用本基金,或者本基金业绩比较基准中所使用的指数暂停或终止发布,或者推出更权威的能够代表本基金风险收益特征的指数,基金管理人可以依据维护基金份额持有人合法权益的原则,与基金托管人协商一致后,对业绩比较基准进行相应调整,并报中国证监会备案并及时公告,无需召开基金份额持有人大会。

### (八) 风险收益特征

本基金为混合型基金,其预期风险与预期收益高于债券型基金与货币市场基金,低于股票型基金。

### (九) 投资限制

#### 1、组合限制

基金的投资组合应遵循以下限制:

(1) 本基金股票资产的投资比例占基金资产的 0-95%;投资于“中国制造 2025”主题相关的证券不低于非现金基金资产的 80%;

(2) 每个交易日日终在扣除股指期货合约需缴纳的交易保证金后,现金和到期日在一年以内的政府债券的投资比例不低于基金资产净值的 5%;

(3) 本基金持有一家公司发行的证券,其市值不超过基金资产净值的 10%;

(4) 本基金管理人管理的全部基金持有一家公司发行的证券,不超过该证券的 10%;

- (5) 本基金持有的全部权证，其市值不得超过基金资产净值的 3%；
- (6) 本基金管理人管理的全部基金持有的同一权证，不得超过该权证的 10%；
- (7) 本基金在任何交易日买入权证的总金额，不得超过上一交易日基金资产净值的 0.5%；
- (8) 本基金投资于同一原始权益人的各类资产支持证券的比例，不得超过基金资产净值的 10%；
- (9) 本基金持有的全部资产支持证券，其市值不得超过基金资产净值的 20%；
- (10) 本基金持有的同一(指同一信用级别)资产支持证券的比例，不得超过该资产支持证券规模的 10%；
- (11) 本基金管理人管理的全部基金投资于同一原始权益人的各类资产支持证券，不得超过其各类资产支持证券合计规模的 10%；
- (12) 本基金应投资于信用级别评级为 BBB 以上(含 BBB)的资产支持证券。基金持有资产支持证券期间，如果其信用等级下降、不再符合投资标准，应在评级报告发布之日起 3 个月内予以全部卖出；
- (13) 基金财产参与股票发行申购，本基金所申报的金额不超过本基金的总资产，本基金所申报的股票数量不超过拟发行股票公司本次发行股票的总量；
- (14) 本基金进入全国银行间同业市场进行债券回购的资金余额不得超过基金资产净值的 40%；债券回购最长期限为 1 年，债券回购到期后不得展期；
- (15) 本基金投资流通受限证券，基金管理人应根据中国证监会相关规定，与基金托管人在基金托管协议中明确基金投资流通受限证券的比例，根据比例进行投资。基金管理人应制定严格的投资决策流程和风险控制制度，防范流动性风险、法律风险和操作风险等各种风险；
- (16) 本基金在任何交易日日终，持有的买入股指期货合约价值，不得超过基金资产净值的 10%；
- (17) 本基金在任何交易日日终，持有的买入期货合约价值与有价证券市值之和，不得超过基金资产净值的 95%；其中，有价证券指股票、债券（不含到期日在一年以内的政府债券）、权证、资产支持证券、买入返售金融资产（不含质押式回购）等；
- (18) 本基金在任何交易日日终，持有的卖出期货合约价值不得超过基金持有的股票总市值的 20%；
- (19) 本基金所持有的股票市值和买入、卖出股指期货合约价值，合计（轧差计算）应

当符合基金合同关于股票投资比例的有关约定；

(20) 本基金在任何交易日内交易（不包括平仓）的股指期货合约的成交金额不得超过上一交易日基金资产净值的 20%；

(21) 基金总资产不得超过基金净资产的 140%；

(22) 任何交易日日终，基金持有的融资买入股票与其他有价证券市值之和，不得超过基金资产净值的 95%；

(23) 法律法规及中国证监会规定的和基金合同约定的其他投资比例限制。

因证券、期货市场波动、证券发行人合并、基金规模变动等基金管理人之外的因素致使基金投资比例不符合上述规定投资比例的，基金管理人应当在 10 个交易日内进行调整，但中国证监会规定的特殊情形除外。法律法规另有规定的，从其规定。

基金管理人应当自基金合同生效之日起 6 个月内使基金的投资组合比例符合基金合同的有关约定。期间，基金的投资范围、投资策略应当符合基金合同的约定。基金托管人对基金投资的监督与检查自基金合同生效之日起开始。

如果法律法规对上述投资比例限制进行变更的，以变更后的规定为准。如法律法规或监管部门取消上述限制，如适用于本基金，基金管理人在履行适当程序后，则本基金投资不再受相关限制。

## 2、禁止行为

为维护基金份额持有人的合法权益，基金财产不得用于下列投资或者活动：

- (1) 承销证券；
- (2) 违反规定向他人贷款或者提供担保；
- (3) 从事承担无限责任的投资；
- (4) 向其基金管理人、基金托管人出资；
- (5) 从事内幕交易、操纵证券交易价格及其他不正当的证券交易活动；
- (6) 法律、行政法规和中国证监会规定禁止的其他活动。

上述禁止行为是基于基金合同生效时法律法规而约定，如法律法规或监管部门取消上述限制，如适用于本基金，则本基金投资不再受相关限制；基金管理人应提前三个交易日公告，此调整无需召开基金份额持有人大会。

3、基金管理人运用基金财产买卖基金管理人、基金托管人及其控股股东、实际控制人或者与其有重大利害关系的公司发行的证券或者承销期内承销的证券，或者从事其他重大关联交易的，应当符合本基金的投资目标和投资策略，遵循持有人利益优先原则，防范利益冲

突，建立健全内部审批机制和评估机制，按照市场公平合理价格执行。相关交易必须事先得到基金托管人同意，符合中国证监会的规定，并履行披露义务。重大关联交易应提交基金管理人董事会审议，并经过三分之二以上的独立董事通过。基金管理人董事会应至少每半年对关联交易事项进行审查。

**(十) 基金管理人代表基金行使相关权利的处理原则及方法**

- 1、基金管理人按照国家有关规定代表基金独立行使相关权利，保护基金份额持有人的利益；
- 2、有利于基金财产的安全与增值；
- 3、不谋求对上市公司的控股，不参与所投资上市公司的经营管理；
- 4、不通过关联交易为自身、雇员、授权代理人或任何存在利害关系的第三人牟取任何不当利益。

**(十一) 基金投资组合报告**

投资组合报告截止日为 2017 年 6 月 30 日。

1、报告期末基金资产组合情况

序号	项目	金额（元）	占基金总资产的比例(%)
1	权益投资	58,917,209.40	93.08
	其中：股票	58,917,209.40	93.08
2	固定收益投资	-	-
	其中：债券	-	-
	资产支持证券	-	-
3	贵金属投资	-	-
4	金融衍生品投资	-	-
5	买入返售金融资产	-	-
	其中：买断式回购的买入返售金融资产	-	-
6	银行存款和结算备付金合计	3,535,155.29	5.58
7	其他资产	845,103.62	1.34
8	合计	63,297,468.31	100.00

2、报告期末按行业分类的股票投资组合

代码	行业类别	公允价值（元）	占基金资产净值比例(%)
A	农、林、牧、渔业	626,100.00	1.01
B	采矿业	1,163,580.00	1.87
C	制造业	55,136,729.40	88.67



D	电力、热力、燃气及水生产和供应业	-	-
E	建筑业	-	-
F	批发和零售业	-	-
G	交通运输、仓储和邮政业	-	-
H	住宿和餐饮业	-	-
I	信息传输、软件和信息技术服务业	-	-
J	金融业	-	-
K	房地产业	586,000.00	0.94
L	租赁和商务服务业	-	-
M	科学研究和技术服务业	-	-
N	水利、环境和公共设施管理业	1,404,800.00	2.26
O	居民服务、修理和其他服务业	-	-
P	教育	-	-
Q	卫生和社会工作	-	-
R	文化、体育和娱乐业	-	-
S	综合	-	-
	合计	58,917,209.40	94.74

3、报告期末按公允价值占基金资产净值比例大小排序的前十名股票投资明细

序号	股票代码	股票名称	数量(股)	公允价值(元)	占基金资产净值比例(%)
1	300232	洲明科技	292,400	4,678,400.00	7.52
2	600703	三安光电	230,000	4,531,000.00	7.29
3	600056	中国医药	120,400	3,124,380.00	5.02
4	600104	上汽集团	100,000	3,105,000.00	4.99
5	603816	顾家家居	45,000	2,645,100.00	4.25
6	300203	聚光科技	86,000	2,418,320.00	3.89
7	600516	方大炭素	150,000	2,133,000.00	3.43
8	002101	广东鸿图	80,000	1,911,200.00	3.07
9	600062	华润双鹤	68,800	1,887,184.00	3.03
10	002564	天沃科技	200,000	1,826,000.00	2.94

4、报告期末按债券品种分类的债券投资组合

注：本基金本报告期末未持有债券。

5、报告期末按债券品种分类的债券投资组合

注：本基金本报告期末未持有债券。

6、报告期末按公允价值占基金资产净值比例大小排名的前五名债券投资明细

注：本基金本报告期末未持有债券。

7、报告期末按公允价值占基金资产净值比例大小排名的前十名资产支持证券投资明细

注：本基金本报告期末未持有资产支持证券。

8、报告期末按公允价值占基金资产净值比例大小排名的前五名权证投资明细

注：本基金本报告期末未持有权证。

9、投资组合报告附注

1) 报告期内基金投资的前十名证券的发行主体没有被监管部门立案调查的，也没有在报告编制日前一年内受到公开谴责、处罚的。

2) 基金投资的前十名股票中，没有投资于超出基金合同规定备选股票库之外的。

3) 其他资产构成

序号	名称	金额（元）
1	存出保证金	17,794.97
2	应收证券清算款	826,349.32
3	应收股利	-
4	应收利息	819.52
5	应收申购款	139.81
6	其他应收款	-
7	待摊费用	-
8	其他	-
9	合计	845,103.62

4) 报告期末持有的处于转股期的可转换债券明细

注：本基金本报告期末未持有处于转股期的可转换债券。

5) 报告期末前十名股票中存在流通受限情况的说明

注：本基金本报告期末前十名股票中不存在流通受限情况。

## 十、基金的业绩

基金管理人承诺以诚实信用、勤勉尽责的原则管理和运用基金资产,但不保证基金一定盈利。基金的过往业绩并不代表其未来表现。投资有风险,投资者在做出投资决策前应仔细阅读本基金的招募说明书。

下述基金业绩指标不包括持有人认购或交易基金的各项费用,计入费用后实际收益水平要低于所列数字。基金的业绩报告截止日为 2017 年 6 月 30 日。

### 1、基金份额净值增长率与同期业绩比较基准收益率比较

华泰柏瑞中国制造 2025A

阶段	净值增长率①	净值增长率标准差②	业绩比较基准收益率③	业绩比较基准收益率标准差④	①-③	②-④
过去三个月	5.04%	0.87%	-4.51%	0.84%	9.55%	0.03%
过去六个月	7.64%	0.77%	-2.38%	0.75%	10.02%	0.02%
自基金成立日起至 2017 年 6 月 30 日	-4.20%	1.53%	-7.06%	1.65%	2.86%	-0.12%

华泰柏瑞中国制造 2025C

阶段	净值增长率①	净值增长率标准差②	业绩比较基准收益率③	业绩比较基准收益率标准差④	①-③	②-④
过去三个月	4.93%	0.86%	-4.51%	0.84%	9.44%	0.02%
过去六个月	7.53%	0.77%	-2.38%	0.75%	9.91%	0.02%
自基金成立日起至 2017 年 6 月 30 日	-12.04%	1.59%	-12.06%	1.36%	0.02%	0.23%

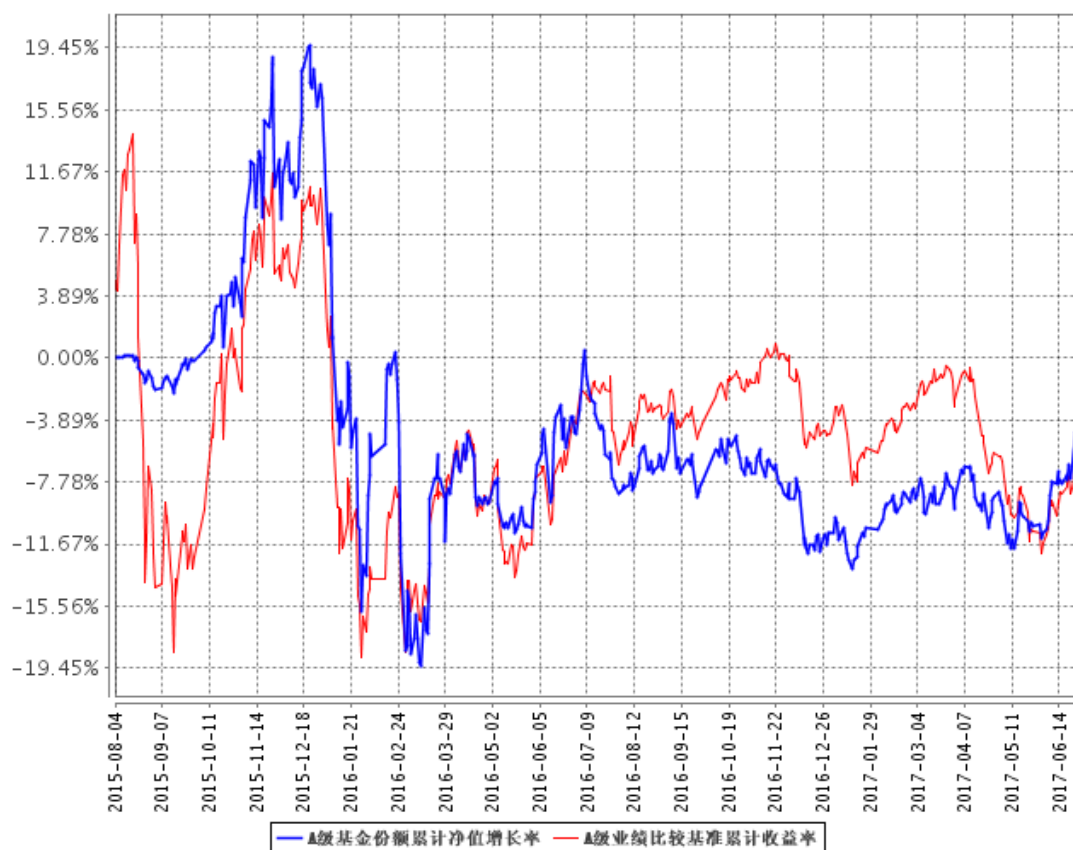
注:本基金于 2015 年 11 月 19 日新增 C 类份额。

### 2、基金的收益分配情况

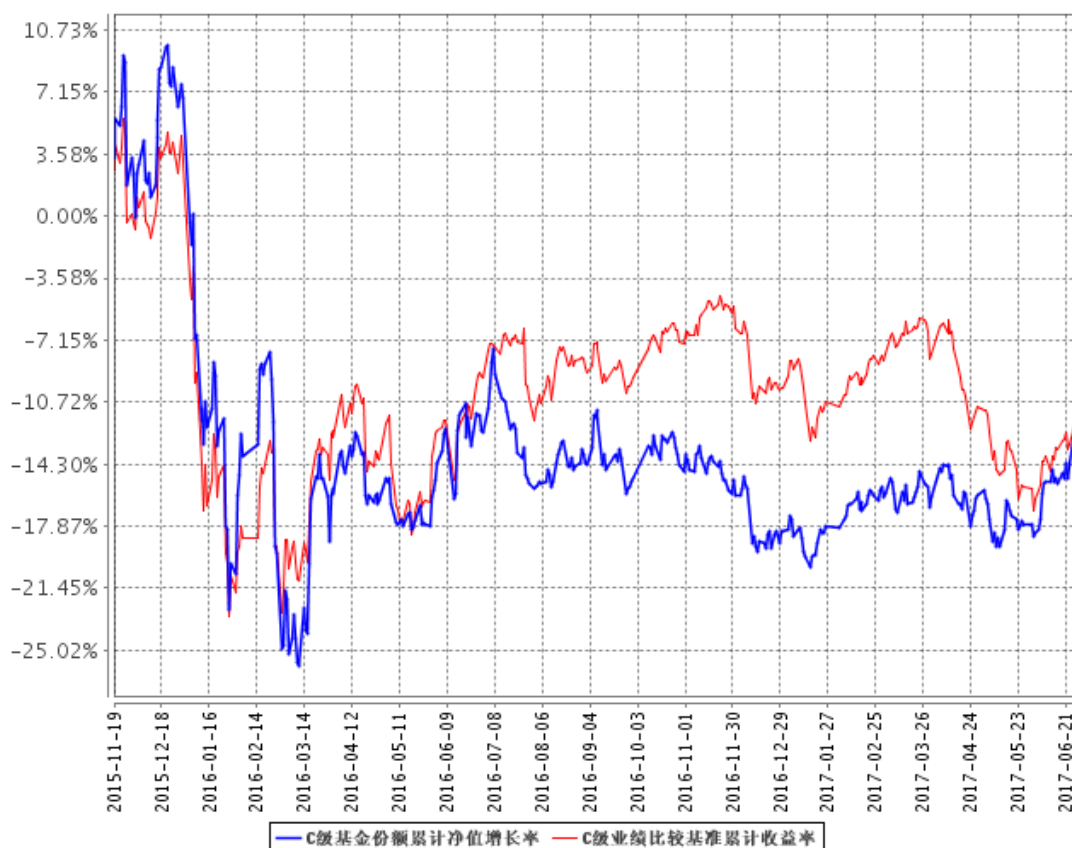
无。

3、图示自基金合同生效以来基金份额净值的变动情况,并与同期业绩比较基准的变动的比较

**A级基金份额累计净值增长率与同期业绩比较基准收益率的历史走势对比图**



C级基金份额累计净值增长率与同期业绩比较基准收益率的历史走势对比图



注：1. A级图示日期为2015年8月4日至2017年6月30日。C级图示日期为2015年11月19日至2017年6月30日。

2. 按基金合同规定，本基金自基金合同生效日起6个月内为建仓期，截至报告日本基金的各项投资比例已达到基金合同第十二条(二)投资范围和(四)投资限制中规定的各项比例：本基金股票资产的投资比例占基金资产的0-95%；投资于“中国制造2025”主题相关的证券不低于非现金基金资产的80%；每个交易日日终在扣除股指期货合约需缴纳的交易保证金后，现金和到期日在一年以内的政府债券的投资比例不低于基金资产净值的5%。

## 十一、基金的财产

### (一) 基金资产总值

基金资产总值是指基金拥有的各类有价证券、银行存款本息和基金应收款项以及其他资产的价值总和。

### (二) 基金资产净值

基金资产净值是指基金资产总值减去基金负债后的价值。

### (三) 基金财产的账户

基金托管人根据相关法律法规、规范性文件为本基金开立资金账户、证券账户、期货结算账户以及投资所需的其他专用账户。开立的基金专用账户与基金管理人、基金托管人、基金销售机构和基金登记机构自有的财产账户以及其他基金财产账户相独立。

### (四) 基金财产的保管和处分

本基金财产独立于基金管理人、基金托管人和基金销售机构的财产，并由基金托管人保管。基金管理人、基金托管人、基金登记机构和基金销售机构以其自有的财产承担其自身的法律责任，其债权人不得对本基金财产行使请求冻结、扣押或其他权利。除依法律法规和基金合同的规定处分外，基金财产不得被处分。

基金管理人、基金托管人因依法解散、被依法撤销或者被依法宣告破产等原因进行清算的，基金财产不属于其清算财产。基金管理人管理运作基金财产所产生的债权，不得与其固有资产产生的债务相互抵销；基金管理人管理运作不同基金的基金财产所产生的债权债务不得相互抵销。

## 十二、基金资产估值

### (一) 估值日

本基金的估值日为本基金相关的证券交易场所的交易日以及国家法律法规规定需要对外披露基金净值的非交易日。

### (二) 估值对象

基金所拥有的股票、权证、债券、股指期货合约、银行存款本息、应收款项、其它投资等资产及负债。

### (三) 估值方法

#### 1、证券交易所上市的有价证券的估值

(1) 交易所上市的非固定收益类有价证券（包括股票、权证等），以其估值日在证券交易所挂牌的市价（收盘价）估值；估值日无交易的，且最近交易日后经济环境未发生重大变化或证券发行机构未发生影响证券价格的重大事件的，以最近交易日的市价（收盘价）估值；如最近交易日后经济环境发生了重大变化或证券发行机构发生影响证券价格的重大事件的，可参考类似投资品种的现行市价及重大变化因素，调整最近交易市价，确定公允价格；

(2) 交易所上市的固定收益类有价证券，区分如下情况处理：对在交易所市场上市交易或挂牌转让的不含权固定收益品种，使用估值技术或选取第三方估值机构提供的相应品种当日的估值净价。对在交易所市场上市交易或挂牌转让的含权固定收益品种，使用估值技术或选取第三方估值机构提供的相应品种当日的唯一估值净价或推荐估值净价。对在交易所市场上市交易的可转换债券，使用最近交易日的市价（收盘价）作为估值全价；

(3) 交易所上市不存在活跃市场的非固定收益类有价证券，采用估值技术确定公允价值；

(4) 交易所挂牌转让的资产支持证券，采用估值技术确定公允价值，在估值技术难以可靠计量公允价值的情况下，按成本估值。

#### 2、处于未上市期间的有价证券应区分如下情况处理：

(1) 送股、转增股、配股和公开增发的新股，按估值日在证券交易所挂牌的同一股票的估值方法估值；该日无交易的，以最近一日的市价（收盘价）估值；

(2) 首次公开发行未上市的股票和权证，采用估值技术确定公允价值，在估值技术难以可靠计量公允价值的情况下，按成本估值；

(3) 首次公开发行有明确锁定期的股票，同一股票在交易所上市后，按交易所上市的同一股票的估值方法估值；非公开发行有明确锁定期的股票，按监管机构或行业协会有关规

定确定公允价值；

(4) 对在交易所市场发行未上市或未挂牌转让的固定收益类品种，对存在活跃市场的情况下，应以活跃市场上未经调整的报价作为计量日的公允价值；对于活跃市场报价未能代表计量日公允价值的情况下，应对市场报价进行调整确认计量日的公允价值；对于不存在市场活动或市场活动很少的情况下，应采用估值技术确定其公允价值。

3、全国银行间债券市场交易的不含权固定收益品种，选取第三方估值机构提供的相应品种当日的估值净价；全国银行间债券市场交易的含权固定收益品种，选取第三方估值机构提供的相应品种当日的唯一估值净价或推荐估值净价；对全国银行间债券市场未上市，且第三方估值机构未提供估值价格的固定收益类品种，按成本估值。

4、本基金投资股指期货合约，一般以估值当日结算价进行估值，估值当日无结算价的，且最近交易日后经济环境未发生重大变化的，采用最近交易日结算价估值。

5、如有确凿证据表明按上述方法进行估值不能客观反映其公允价值的，基金管理人可根据具体情况与基金托管人商定后，按最能反映公允价值的价格估值。

6、相关法律法规以及监管部门有强制规定的，从其规定。如有新增事项，按国家最新规定估值。

如基金管理人或基金托管人发现基金估值违反基金合同订明的估值方法、程序及相关法律法规的规定或者未能充分维护基金份额持有人利益时，应立即通知对方，共同查明原因，双方协商解决。

根据有关法律法规，基金资产净值计算和基金会计核算的义务由基金管理人承担。本基金的基金会计责任方由基金管理人担任，因此，就与本基金有关的会计问题，如经相关各方在平等基础上充分讨论后，仍无法达成一致的意见，按照基金管理人对于基金资产净值的计算结果对外予以公布。

#### (四) 估值程序

1、基金份额净值是按照每个交易日闭市后，基金资产净值除以当日基金份额的余额数量计算，精确到 0.001 元，小数点后第 4 位四舍五入。国家另有规定的，从其规定。

基金管理人于每个交易日计算基金资产净值及基金份额净值，并按规定公告。

2、基金管理人应每个交易日对基金资产估值。但基金管理人根据法律法规或基金合同的规定暂停估值时除外。基金管理人每个交易日对基金资产估值后，将基金份额净值结果发送基金托管人，经基金托管人复核无误后，由基金管理人按约定对外公布。

#### (五) 估值错误的处理

基金管理人和基金托管人将采取必要、适当、合理的措施确保基金资产估值的准确性、及时性。当基金份额净值小数点后 3 位以内(含第 3 位)发生估值错误时，视为基金份额净值



错误。

基金合同的当事人应按照以下约定处理：

### 1、估值错误类型

本基金运作过程中，如果由于基金管理人或基金托管人、或登记机构、或销售机构、或投资人自身的过错造成估值错误，导致其他当事人遭受损失的，过错的责任人应当对由于该估值错误遭受损失当事人（“受损方”）的直接损失按下述“估值错误处理原则”给予赔偿，承担赔偿责任。

上述估值错误的主要类型包括但不限于：资料申报差错、数据传输差错、数据计算差错、系统故障差错、下达指令差错等。

### 2、估值错误处理原则

（1）估值错误已发生，但尚未给当事人造成损失时，估值错误责任方应及时协调各方，及时进行更正，因更正估值错误发生的费用由估值错误责任方承担；由于估值错误责任方未及时更正已产生的估值错误，给当事人造成损失的，由估值错误责任方对直接损失承担赔偿责任；若估值错误责任方已经积极协调，并且有协助义务的当事人有足够的时间进行更正而未更正，则其应当承担相应赔偿责任。估值错误责任方应对更正的情况向有关当事人进行确认，确保估值错误已得到更正。

（2）估值错误的责任方对有关当事人的直接损失负责，不对间接损失负责，并且仅对估值错误的有关直接当事人负责，不对第三方负责。

（3）因估值错误而获得不当得利的当事人负有及时返还不当得利的义务。但估值错误责任方仍应对估值错误负责。如果由于获得不当得利的当事人不返还或不全部返还不当得利造成其他当事人的利益损失（“受损方”），则估值错误责任方应赔偿受损方的损失，并在其支付的赔偿金额的范围内对获得不当得利的当事人享有要求交付不当得利的权利；如果获得不当得利的当事人已经将此部分不当得利返还给受损方，则受损方应当将其已经获得的赔偿额加上已经获得的不当得利返还的总和超过其实际损失的差额部分支付给估值错误责任方。

（4）估值错误调整采用尽量恢复至假设未发生估值错误的正确情形的方式。

### 3、估值错误处理程序

估值错误被发现后，有关的当事人应当及时进行处理，处理的程序如下：

（1）查明估值错误发生的原因，列明所有的当事人，并根据估值错误发生的原因确定估值错误的责任方；

（2）根据估值错误处理原则或当事人协商的方法对因估值错误造成的损失进行评估；

（3）根据估值错误处理原则或当事人协商的方法由估值错误的责任方进行更正和赔偿损失；

（4）根据估值错误处理的方法，需要修改基金登记机构交易数据的，由基金登记机构进行更正，并就估值错误的更正向有关当事人进行确认。

#### 4、基金份额净值估值错误处理的方法如下：

(1) 基金份额净值计算出现错误时，基金管理人应当立即予以纠正，通报基金托管人，并采取合理的措施防止损失进一步扩大。

(2) 错误偏差达到基金份额净值的 0.25% 时，基金管理人应当通报基金托管人并报中国证监会备案；错误偏差达到基金份额净值的 0.5% 时，基金管理人应当公告。

(3) 前述内容如法律法规或监管机关另有规定的，从其规定处理。

### (六) 暂停估值的情形

- 1、基金投资所涉及的证券、期货交易市场遇法定节假日或因其他原因暂停营业时；
- 2、因不可抗力致使基金管理人、基金托管人无法准确评估基金资产价值时；
- 3、出现会导致基金管理人不能出售或评估基金资产的紧急事故的任何情况；
- 4、法律法规规定、中国证监会或基金合同认定的其他情形。

### (七) 基金净值的确认

用于基金信息披露的基金资产净值和基金份额净值由基金管理人负责计算，基金托管人负责进行复核。基金管理人应于每个开放日交易结束后计算当日的基金资产净值和基金份额净值并发送给基金托管人。基金托管人对净值计算结果复核确认后发送给基金管理人，由基金管理人对基金净值予以公布。

### (八) 特殊情况的处理

1、基金管理人或基金托管人按估值方法的第 5 项进行估值时，所造成的误差不作为基金资产估值错误处理；

2、由于不可抗力，或证券、期货交易所、登记结算公司发送的数据错误，或国家会计政策变更、市场规则变更等非基金管理人与基金托管人原因，基金管理人和基金托管人虽然已经采取必要、适当、合理的措施进行检查，但未能发现错误的，由此造成的基金资产估值错误，基金管理人和基金托管人免除赔偿责任。但基金管理人、基金托管人应当积极采取必要的措施消除或减轻由此造成的影响。

### 十三、基金的收益与分配

#### (一) 基金利润的构成

基金利润指基金利息收入、投资收益、公允价值变动收益和其他收入扣除相关费用后的余额，基金已实现收益指基金利润减去公允价值变动收益后的余额。

#### (二) 基金可供分配利润

基金可供分配利润指截至收益分配基准日基金未分配利润与未分配利润中已实现收益的孰低数。

#### (三) 基金收益分配原则

1、在符合有关基金分红条件的前提下，本基金每年收益分配次数最多为 12 次，每次收益分配比例不得低于该次可供分配利润的 25%，若基金合同生效不满 3 个月可不进行收益分配；

2、本基金收益分配方式分两种：现金分红与红利再投资，投资者可选择现金红利或将现金红利按照除权除息日的该类别基金份额净值自动转为相应类别的基金份额进行再投资；若投资者不选择，本基金默认的收益分配方式是现金分红；

3、基金收益分配后基金份额净值不能低于面值，即基金收益分配基准日的基金份额净值减去每单位基金份额收益分配金额后不能低于面值；

4、本基金各基金份额类别在费用收取上不同，其对应的可分配收益可能有所不同。本基金同一类别的每一基金份额享有同等分配权；

5、法律法规或监管机关另有规定的，从其规定。

#### (四) 收益分配方案

基金收益分配方案中应载明截止收益分配基准日的可供分配利润、基金收益分配对象、分配时间、分配数额及比例、分配方式等内容。

#### (五) 收益分配方案的确定、公告与实施

本基金收益分配方案由基金管理人拟定，并由基金托管人复核，在 2 个工作日内在指定媒介公告并报中国证监会备案。

基金红利发放日距离收益分配基准日（即可供分配利润计算截止日）的时间不得超过 15 个工作日。

## (六) 基金收益分配中发生的费用

基金收益分配时所发生的银行转账或其他手续费用由投资者自行承担。当投资者的现金红利小于一定金额,不足以支付银行转账或其他手续费用时,基金登记机构可将基金份额持有人的现金红利自动转为相应类别的基金份额。红利再投资的计算方法,依照《业务规则》执行。

## 十四、基金的费用与税收

### (一) 基金费用的种类

- 1、基金管理人的管理费；
- 2、基金托管人的托管费；
- 3、从 C 类基金份额的基金财产中计提的销售服务费；
- 4、基金合同生效后与基金相关的会计师费、律师费、仲裁费和诉讼费；
- 5、基金份额持有人大会费用；
- 6、基金的投资标的的交易费用；
- 7、基金的银行汇划费用；
- 8、基金的开户费用、账户维护费用；
- 9、基金合同生效后与基金相关的信息披露费用；
- 10、按照国家有关规定和基金合同约定，可以在基金财产中列支的其他费用。

### (二) 基金费用计提方法、计提标准和支付方式

#### 1、基金管理人的管理费

本基金的管理费按前一日基金资产净值的 1.50% 年费率计提。管理费的计算方法如下：

$$H=E \times 1.50\% \div \text{当年天数}$$

H 为每日应计提的基金管理费

E 为前一日的基金资产净值

基金管理费每日计提，逐日累计至每个月月末，按月支付，经基金管理人与基金托管人核对一致后，由基金托管人于次月首日起 5 个工作日内从基金财产中一次性支付给基金管理人。若遇法定节假日、公休日或不可抗力等，支付日期顺延。

#### 2、基金托管人的托管费

本基金的托管费按前一日基金资产净值的 0.25% 的年费率计提。托管费的计算方法如下：

$$H=E \times 0.25\% \div \text{当年天数}$$

H 为每日应计提的基金托管费

E 为前一日的基金资产净值

基金托管费每日计提，逐日累计至每个月月末，按月支付。经基金管理人与基金托管人核对一致后，由基金托管人于次月首日起 5 个工作日内从基金财产中一次性支付给基金托管人。若遇法定节假日、公休日或不可抗力等，支付日期顺延。

#### 3、从 C 类基金份额的基金财产中计提的销售服务费

本基金 A 类基金份额不收取销售服务费，C 类基金份额的销售服务费按前一日 C 类基金

资产净值的 0.20%年费率计提，计算方法如下：

$$H=E \times 0.20\% \div \text{当年天数}$$

H 为 C 类基金份额每日应计提的基金销售服务费

E 为 C 类基金份额前一日基金资产净值

C 类基金份额销售服务费每日计提，逐日累计至每月月末，按月支付。经基金管理人与基金托管人核对一致后，基金托管人于次月首日起 5 个工作日内从基金财产中一次性支付给基金管理人，由基金管理人代付给销售机构。若遇法定节假日、公休日或不可抗力等致使无法按时支付的，支付日期顺延至最近可支付日支付。

本基金销售服务费将专门用于本基金的销售与基金份额持有人服务，基金管理人将在基金年度报告中对该项费用的列支情况作专项说明。

上述“(一)基金费用的种类中第 4—10 项费用”，根据有关法规及相应协议规定，按费用实际支出金额列入当期费用，由基金托管人从基金财产中支付。

### (三) 不列入基金费用的项目

下列费用不列入基金费用：

- 1、基金管理人和基金托管人因未履行或未完全履行义务导致的费用支出或基金财产的损失；
- 2、基金管理人和基金托管人处理与基金运作无关的事项发生的费用；
- 3、基金合同生效前的相关费用；
- 4、其他根据相关法律法规及中国证监会的有关规定不得列入基金费用的项目。

### (四) 基金税收

本基金运作过程中涉及各纳税主体，其纳税义务按国家税收法律、法规执行。

### (五) 基金管理费和基金托管费及销售服务费的调整

基金管理人和基金托管人可根据基金规模等因素协商一致，酌情调低基金管理费率和基金托管费率和销售服务费，无需召开基金份额持有人大会。提高上述费率需经基金份额持有人大会决议通过，但法律法规要求提高该等报酬标准或费率的除外。

## 十五、基金的会计与审计

### (一) 基金会计政策

- 1、基金管理人为本基金的基金会计责任方；
- 2、基金的会计年度为公历年度的 1 月 1 日至 12 月 31 日；基金首次募集的会计年度按如下原则：如果基金合同生效少于 2 个月，可以并入下一个会计年度披露；
- 3、基金核算以人民币为记账本位币，以人民币元为记账单位；
- 4、会计制度执行国家有关会计制度；
- 5、本基金独立建账、独立核算；
- 6、基金管理人及基金托管人各自保留完整的会计账目、凭证并进行日常的会计核算，按照有关规定编制基金会计报表；
- 7、基金托管人每月与基金管理人就基金的会计核算、报表编制等进行核对并以书面方式确认。

### (二) 基金的年度审计

- 1、基金管理人聘请与基金管理人、基金托管人相互独立的具有证券从业资格的会计师事务所及其注册会计师对本基金的年度财务报表进行审计。
- 2、会计师事务所更换经办注册会计师，应事先征得基金管理人同意。
- 3、基金管理人认为有充足理由更换会计师事务所，须通报基金托管人。更换会计师事务所需在 2 个工作日内在指定媒介公告并报中国证监会备案。

## 十六、基金的信息披露

(一) 本基金的信息披露应符合《基金法》、《运作办法》、《信息披露办法》、基金合同及其他有关规定。相关法律法规关于信息披露的规定发生变化时, 本基金从其最新规定。

### (二) 信息披露义务人

本基金信息披露义务人包括基金管理人、基金托管人、召集基金份额持有人大会的基金份额持有人等法律法规和中国证监会规定的自然人、法人和其他组织。

本基金信息披露义务人按照法律法规和中国证监会的规定披露基金信息, 并保证所披露信息的真实性、准确性和完整性。

本基金信息披露义务人应当在中国证监会规定时间内, 将应予披露的基金信息通过中国证监会指定的媒介(以下简称“指定媒介”)披露, 并保证基金投资者能够按照基金合同约定的时间和方式查阅或者复制公开披露的信息资料。

### (三) 本基金信息披露义务人承诺公开披露的基金信息, 不得有下列行为:

- 1、虚假记载、误导性陈述或者重大遗漏;
- 2、对证券投资业绩进行预测;
- 3、违规承诺收益或者承担损失;
- 4、诋毁其他基金管理人、基金托管人或者基金销售机构;
- 5、登载任何自然人、法人或者其他组织的祝贺性、恭维性或推荐性的文字;
- 6、中国证监会禁止的其他行为。

(四) 本基金公开披露的信息应采用中文文本。如同时采用外文文本的, 基金信息披露义务人应保证两种文本的内容一致。两种文本发生歧义的, 以中文文本为准。

本基金公开披露的信息采用阿拉伯数字; 除特别说明外, 货币单位为人民币元。

### (五) 公开披露的基金信息

公开披露的基金信息包括:

#### 1、基金招募说明书、基金合同、基金托管协议

(1) 基金合同是界定基金合同当事人的各项权利、义务关系, 明确基金份额持有人大会召开的规则及具体程序, 说明基金产品的特性等涉及基金投资者重大利益的事项的法律文件。

(2) 基金招募说明书应当最大限度地披露影响基金投资者决策的全部事项, 说明基金认购、申购和赎回安排、基金投资、基金产品特性、风险揭示、信息披露及基金份额持有人



服务等内容。基金合同生效后,基金管理人在每 6 个月结束之日起 45 日内,更新招募说明书并登载在网站上,将更新后的招募说明书摘要登载在指定媒介上;基金管理人在公告的 15 日前向主要办公场所所在地的中国证监会派出机构报送更新的招募说明书,并就有关更新内容提供书面说明。

(3) 基金托管协议是界定基金托管人和基金管理人在基金财产保管及基金运作监督等活动中的权利、义务关系的法律文件。

基金募集申请在中国证监会注册后,基金管理人在基金份额发售的 3 日前,将基金招募说明书、基金合同摘要登载在指定媒介上;基金管理人、基金托管人应当将基金合同、基金托管协议登载在网站上。

## 2、基金份额发售公告

基金管理人应当就基金份额发售的具体事宜编制基金份额发售公告,并在披露招募说明书的当日登载于指定媒介上。

## 3、基金合同生效公告

基金管理人应当在收到中国证监会确认文件的次日(若遇法定节假日指定报刊休刊,则顺延至法定节假日后首个出报日。下同)在指定媒介上登载基金合同生效公告。

## 4、基金资产净值、基金份额净值

基金合同生效后,在开始办理基金份额申购或者赎回前,基金管理人应当至少每周公告一次基金资产净值和基金份额净值。

在开始办理基金份额申购或者赎回后,基金管理人应当在每个开放日的次日,通过网站、基金份额发售网点以及其他媒介,披露开放日的基金份额净值和基金份额累计净值。

基金管理人应当公告半年度和年度最后一个市场交易日基金资产净值和基金份额净值。基金管理人应当在前款规定的市场交易日的次日,将基金资产净值、基金份额净值和基金份额累计净值登载在指定媒介上。

## 5、基金份额申购、赎回价格

基金管理人应当在基金合同、招募说明书等信息披露文件上载明基金份额申购、赎回价格的计算方式及有关申购、赎回费率,并保证投资者能够在基金份额发售网点查阅或者复制前述信息资料。

## 6、基金定期报告,包括基金年度报告、基金半年度报告和基金季度报告

基金管理人应当在每年结束之日起 90 日内,编制完成基金年度报告,并将年度报告正文登载于网站上,将年度报告摘要登载在指定媒介上。基金年度报告的财务会计报告应当经过审计。

基金管理人应当在上半年结束之日起 60 日内,编制完成基金半年度报告,并将半年度报告正文登载在网站上,将半年度报告摘要登载在指定媒介上。

基金管理人应当在每个季度结束之日起 15 个工作日内,编制完成基金季度报告,并将

季度报告登载在指定媒介上。

基金合同生效不足 2 个月的,基金管理人可以不编制当期季度报告、半年度报告或者年度报告。

基金定期报告在公开披露的第 2 个工作日,分别报中国证监会和基金管理人主要办公场所所在地中国证监会派出机构备案。报备应当采用电子文本或书面报告方式。

#### 7、临时报告

本基金发生重大事件,有关信息披露义务人应当在 2 日内编制临时报告书,予以公告,并在公开披露日分别报中国证监会和基金管理人主要办公场所所在地的中国证监会派出机构备案。

前款所称重大事件,是指可能对基金份额持有人权益或者基金份额的价格产生重大影响的下列事件:

- (1) 基金份额持有人大会的召开;
- (2) 终止基金合同;
- (3) 转换基金运作方式;
- (4) 更换基金管理人、基金托管人;
- (5) 基金管理人、基金托管人的法定名称、住所发生变更;
- (6) 基金管理人股东及其出资比例发生变更;
- (7) 基金募集期延长;
- (8) 基金管理人的董事长、总经理及其他高级管理人员、基金经理和基金托管人基金托管部门负责人发生变动;
- (9) 基金管理人的董事在一年内变更超过百分之五十;
- (10) 基金管理人、基金托管人基金托管部门的主要业务人员在一年内变动超过百分之三十;
- (11) 涉及基金财产、基金管理业务、基金托管业务的诉讼或者仲裁;
- (12) 基金管理人、基金托管人受到监管部门的调查;
- (13) 基金管理人及其董事、总经理及其他高级管理人员、基金经理受到严重行政处罚,基金托管人及其基金托管部门负责人受到严重行政处罚;
- (14) 重大关联交易事项;
- (15) 基金收益分配事项;
- (16) 基金管理费、基金托管费、销售服务费等费用计提标准、计提方式和费率发生变更;
- (17) 基金份额净值估值错误达基金份额净值百分之零点五;
- (18) 基金改聘会计师事务所;
- (19) 变更基金销售机构;

- (20) 更换基金登记机构;
- (21) 本基金开始办理申购、赎回;
- (22) 本基金申购、赎回费率及其收费方式发生变更;
- (23) 本基金发生巨额赎回并延期支付;
- (24) 本基金连续发生巨额赎回并暂停接受赎回申请;
- (25) 本基金暂停接受申购、赎回申请后重新接受申购、赎回;
- (26) 变更基金份额类别的设置;
- (27) 本基金推出新业务或服务;
- (28) 中国证监会规定的其他事项。

#### 8、澄清公告

在基金合同存续期限内,任何公共媒介中出现的或者在市场上流传的消息可能对基金份额价格产生误导性影响或者引起较大波动的,相关信息披露义务人知悉后应当立即对该消息进行公开澄清,并将有关情况立即报告中国证监会。

#### 9、基金份额持有人大会决议

基金份额持有人大会决定的事项,应当依法报中国证监会备案,并予以公告。

#### 10、中国证监会规定的其他信息

基金管理人应当在季度报告、半年度报告、年度报告等定期报告和招募说明书(更新)等文件中披露股指期货交易情况,包括投资政策、持仓情况、损益情况、风险指标等,并充分揭示股指期货交易对基金总体风险的影响以及是否符合既定的投资政策和投资目标。

基金管理人应在基金年报及半年报中披露其持有的资产支持证券总额、资产支持证券市值占基金净资产的比例和报告期内所有的资产支持证券明细。基金管理人应在基金季度报告中披露其持有的资产支持证券总额、资产支持证券市值占基金净资产的比例和报告期末按市值占基金净资产比例大小排序的前 10 名资产支持证券明细。

### (六) 信息披露事务管理

基金管理人、基金托管人应当建立健全信息披露管理制度,指定专人负责管理信息披露事务。

基金信息披露义务人公开披露基金信息,应当符合中国证监会相关基金信息披露内容与格式准则的规定。

基金托管人应当按照相关法律法规、中国证监会的规定和基金合同的约定,对基金管理人编制的基金资产净值、基金份额净值、基金份额申购赎回价格、基金定期报告和定期更新的招募说明书等公开披露的相关基金信息进行复核、审查,并向基金管理人出具书面文件或者盖章确认。

基金管理人、基金托管人应当在指定媒介中选择披露信息的报刊。

基金管理人、基金托管人除依法在指定媒介上披露信息外，还可以根据需要在其他公共媒介披露信息，但是其他公共媒介不得早于指定媒介披露信息，并且在不同媒介上披露同一信息的内容应当一致。

为基金信息披露义务人公开披露的基金信息出具审计报告、法律意见书的专业机构，应当制作工作底稿，并将相关档案至少保存到基金合同终止后 10 年。

#### **(七) 信息披露文件的存放与查阅**

招募说明书公布后，应当分别置备于基金管理人、基金托管人和基金销售机构的住所，供公众查阅、复制。

基金定期报告公布后，应当分别置备于基金管理人和基金托管人的住所，以供公众查阅、复制。

#### **(八) 暂停或延迟披露基金信息的情形**

- 1、基金投资所涉及的证券、期货交易所遇法定节假日或因其他原因暂停营业时；
- 2、因不可抗力或其他情形致使基金管理人、基金托管人无法准确评估基金资产价值时；
- 3、出现会导致基金管理人不能出售或评估基金资产的紧急事故的任何情况；
- 4、法律法规规定、中国证监会或基金合同认定的其他情形。

## 十七、基金的风险揭示

本基金的投资风险包括投资组合的风险、管理风险、投资合规性风险、本基金特有的风险和其它风险。

### (一) 投资组合的风险

投资组合风险主要包括系统性风险、非系统性风险、流动性风险以及股指期货投资风险。

#### 1、系统性风险

证券市场价格因受各种影响市场整体的因素如经济因素、政治因素、投资心理和交易监管制度等的影响而引起波动，从而导致基金收益水平变化，使本基金资产面临的风险。主要包括：

(1) 政策风险：货币政策、财政政策、产业政策等国家宏观经济政策的变化导致证券市场价格波动，影响基金收益而产生风险；

(2) 经济周期风险：经济运行具有周期性的特点，证券市场的收益水平受到宏观经济运行状况的影响，也呈现周期性变化，基金投资于债券与上市公司的股票，收益水平也会随之发生变化，从而产生风险；

(3) 利率风险：金融市场利率的波动会导致股票市场及债券市场的价格和收益率的变动，同时直接影响企业的融资成本和利润水平。基金投资于股票和债券，收益水平会受到利率变化的影响，从而产生风险；

(4) 购买力风险：基金持有人的收益将主要通过现金形式来分配，如果发生通货膨胀，现金的购买力会下降，从而影响基金的实际收益。

#### 2、非系统性风险

非系统性风险是指单个证券特有的风险，包括企业的信用风险、经营风险、财务风险等。上市公司的经营状况受到多种因素影响，如管理能力、财务状况、市场前景、行业竞争能力、技术更新、研究开发、人员素质等，都会导致公司盈利发生变化。如果基金所投资股票和债券的发行人经营不善，导致其股票价格下跌、股息、红利减少，或者存在所投资的企业债券发行人无法按时偿付本息，从而使基金投资收益下降。

#### 3、流动性风险

流动性风险是指因市场交易量不足，导致不能以适当价格及时进行证券交易的风险，或基金无法应付基金赎回支付的要求所引起的违约风险。本基金是开放式基金，基金规模将随着基金投资人对基金份额的申购和赎回而不断变化。基金投资人的连续大量赎回可能使基金资产难以按照预先期望的价格变现，而导致基金的投资组合流动性不足；或者投资组合持有的证券由于外部环境或基本面发生重大变化而导致流动性降低，造成基金资产变现的损失，从而产生流动性风险。

#### 4、股指期货投资风险

本基金可投资于股指期货。股指期货是一种挂钩股票指数的金融衍生工具，带有一定的投资杠杆，可放大指数的损益；同时，股指期货可进行反向卖空交易。因此，其投资风险高于传统证券。本基金将以套期保值为目的，严格遵守法律法规规定和基金合同约定的投资比例，控制股指期货的投资风险。

### (二) 管理风险

基金的管理风险主要包括两个方面：一是在基金管理运作过程中，基金管理人的知识、经验、判断、决策、技能等，会影响其对信息的占有以及对经济形势、证券价格走势的判断，从而影响基金收益水平。另一方面，基金管理人和基金托管人的管理手段和管理技术等因素的变化也会影响基金收益水平。

基金的管理风险包括以下几种具体风险：

#### 1、交易风险

由于交易权限或业务流程设置不当导致交易执行流程不畅通，交易指令的执行产生偏差或错误；或者由于故意或重大过失未能及时准确执行交易指令，事后也未能及时通知相关人员或部门；或者银行间债券市场交易对手未能履约导致基金利益的直接损失。

#### 2、系统故障风险

当计算机系统、通信网络等技术保障系统出现异常情况，可能导致基金日常的申购赎回无法按正常时限完成、注册登记系统瘫痪、核算系统无法按正常时限产生净值、基金的投资交易指令无法及时传输等风险。

#### 3、交易结算风险

在基金的投资交易中，因交易的对手方无法履行对一位或多位的交易对手方的支付义务而使得基金在投资交易中蒙受损失的可能性。

#### 4、会计核算风险

会计核算风险主要是指由于会计核算及会计管理上违规操作形成的风险或错误，通常是指基金管理人在计算、整理、制证、填单、登账、编表、保管及其相关业务处理中，由于客观原因与非主观故意所造成的行为过失，从而对基金收益造成影响的风险。

### (三) 投资合规性风险

投资合规性风险是指因公司及员工违反法律法规、行业准则、职业操守和职业道德而可能引起法律制裁、重大财务损失或者声誉损失的风险，主要合规风险包括如下具体风险：

#### 1、法律风险

法律风险是指基金管理人违反法律法规、基金合同从而给基金份额持有人利益带来损失的风险。

## 2、道德风险

道德风险是指员工违背职业道德、法规和公司制度，通过内幕信息、利用工作程序中的漏洞或其他不法手段谋取不正当利益所带来的风险。

### **(四) 本基金特有的风险**

本基金投资于“中国制造 2025”主题相关的证券不低于非现金基金资产的 80%，因此本基金的投资组合将集中于主题相关的若干行业，组合的行业集中度可能高于普通混合型基金。当国家相关产业政策调整对这些行业带来不利影响时，可能导致本基金投资组合遭受损失。

### **(五) 其他风险**

战争、自然灾害等不可抗力因素的出现，将会严重影响证券市场的运行，可能导致基金资产的损失。金融市场危机、行业竞争、代理商违约、托管行违约等超出基金管理人自身直接控制能力之外的风险，可能导致基金或者基金份额持有人利益受损。

## 十八、基金合同的变更、终止与基金财产的清算

### (一) 基金合同的变更

1、变更基金合同涉及法律法规规定或基金合同约定应经基金份额持有人大会决议通过的事项的，应召开基金份额持有人大会决议通过。对于可不经基金份额持有人大会决议通过的事项，由基金管理人和基金托管人同意后变更并公告，并报中国证监会备案。

2、关于基金合同变更的基金份额持有人大会决议须报中国证监会备案，并自决议生效后 2 日内在指定媒介公告。

### (二) 基金合同的终止事由

有下列情形之一的，经履行适当程序后，基金合同应当终止：

- 1、基金份额持有人大会决定终止的；
- 2、基金管理人、基金托管人职责终止，在 6 个月内没有新基金管理人、新基金托管人承接的；
- 3、基金合同约定的其他情形；
- 4、相关法律法规和中国证监会规定的其他情况。

### (三) 基金财产的清算

1、基金财产清算小组：自出现基金合同终止事由之日起 30 个工作日内成立清算小组，基金管理人组织基金财产清算小组并在中国证监会的监督下进行基金清算。

2、基金财产清算小组组成：基金财产清算小组成员由基金管理人、基金托管人、具有从事证券相关业务资格的注册会计师、律师以及中国证监会指定的人员组成。基金财产清算小组可以聘用必要的工作人员。

3、基金财产清算小组职责：基金财产清算小组负责基金财产的保管、清理、估价、变现和分配。基金财产清算小组可以依法进行必要的民事活动。

4、基金财产清算程序：

- (1) 基金合同终止情形出现时，由基金财产清算小组统一接管基金；
- (2) 对基金财产和债权债务进行清理和确认；
- (3) 对基金财产进行估值和变现；
- (4) 制作清算报告；
- (5) 聘请会计师事务所对清算报告进行外部审计，聘请律师事务所对清算报告出具法律意见书；
- (6) 将清算报告报中国证监会备案并公告；



(7) 对基金剩余财产进行分配。

5、基金财产清算的期限为 6 个月。

#### **(四) 清算费用**

清算费用是指基金财产清算小组在进行基金清算过程中发生的所有合理费用,清算费用由基金财产清算小组优先从基金剩余财产中支付。

#### **(五) 基金财产清算剩余资产的分配**

依据基金财产清算的分配方案,将基金财产清算后的全部剩余资产扣除基金财产清算费用、交纳所欠税款并清偿基金债务后,按基金份额持有人持有的基金份额比例进行分配。

#### **(六) 基金财产清算的公告**

清算过程中的有关重大事项须及时公告;基金财产清算报告经会计师事务所审计并由律师事务所出具法律意见书后报中国证监会备案并公告。基金财产清算公告于基金财产清算报告报中国证监会备案后 5 个工作日内由基金财产清算小组进行公告。

#### **(七) 基金财产清算账册及文件的保存**

基金财产清算账册及有关文件由基金托管人保存 15 年以上。

## 十九、基金合同的内容摘要

### (一) 基金份额持有人、基金管理人和基金托管人的权利、义务

1、根据《基金法》、《运作办法》及其他有关规定，基金管理人的权利包括但不限于：

- (1) 依法募集资金；
- (2) 自基金合同生效之日起，根据法律法规和基金合同独立运用并管理基金财产；
- (3) 依照基金合同收取基金管理费以及法律法规规定或中国证监会批准的其他费用；
- (4) 销售基金份额；
- (5) 按照规定召集基金份额持有人大会；
- (6) 依据基金合同及有关法律规规定监督基金托管人，如认为基金托管人违反了基金合同及国家有关法律规定，应呈报中国证监会和其他监管部门，并采取必要措施保护基金投资者的利益；
- (7) 在基金托管人更换时，提名新的基金托管人；
- (8) 选择、更换基金销售机构，对基金销售机构的相关行为进行监督和处理；
- (9) 担任或委托其他符合条件的机构担任基金登记机构办理基金登记业务并获得基金合同规定的费用；
- (10) 依据基金合同及有关法律规规定决定基金收益的分配方案；
- (11) 在基金合同约定的范围内，拒绝或暂停受理申购、赎回和转换申请；
- (12) 依照法律法规为基金的利益对被投资公司行使股东权利，为基金的利益行使因基金财产投资于证券所产生的权利；
- (13) 在条件允许的前提下，为基金的利益依法为基金进行融资、融券及转融通业务；
- (14) 以基金管理人的名义，代表基金份额持有人的利益行使诉讼权利或者实施其他法律行为；
- (15) 选择、更换律师事务所、会计师事务所、证券经纪商或其他为基金提供服务的外部机构；
- (16) 在符合有关法律、法规的前提下，制订和调整有关基金认购、申购、赎回、转换、非交易过户、转托管和定期定额投资等业务规则；
- (17) 法律法规及中国证监会规定的和基金合同约定的其他权利。

2、根据《基金法》、《运作办法》及其他有关规定，基金管理人的义务包括但不限于：

- (1) 依法募集资金，办理或者委托经中国证监会认定的其他机构代为办理基金份额的发售、申购、赎回和登记事宜；
- (2) 办理基金备案手续；
- (3) 自基金合同生效之日起，以诚实信用、谨慎勤勉的原则管理和运用基金财产；

(4) 配备足够的具有专业资格的人员进行基金投资分析、决策,以专业化的经营方式管理和运作基金财产;

(5) 建立健全内部风险控制、监察与稽核、财务管理及人事管理等制度,保证所管理的基金财产和基金管理人的财产相互独立,对所管理的不同基金分别管理,分别记账,进行证券投资;

(6) 除依据《基金法》、基金合同及其他有关规定外,不得利用基金财产为自己及任何第三人谋取利益,不得委托第三人运作基金财产;

(7) 依法接受基金托管人的监督;

(8) 采取适当合理的措施使计算基金份额认购、申购、赎回和注销价格的方法符合基金合同等法律文件的规定,按有关规定计算并公告基金资产净值,确定基金份额申购、赎回的价格;

(9) 进行基金会计核算并编制基金财务会计报告;

(10) 编制季度、半年度和年度基金报告;

(11) 严格按照《基金法》、基金合同及其他有关规定,履行信息披露及报告义务;

(12) 保守基金商业秘密,不泄露基金投资计划、投资意向等。除《基金法》、基金合同及其他有关规定另有规定外,在基金信息公开披露前应予保密,不向他人泄露;

(13) 按基金合同的约定确定基金收益分配方案,及时向基金份额持有人分配基金收益;

(14) 按规定受理申购与赎回申请,及时、足额支付赎回款项;

(15) 依据《基金法》、基金合同及其他有关规定召集基金份额持有人大会或配合基金托管人、基金份额持有人依法召集基金份额持有人大会;

(16) 按规定保存基金财产管理业务活动的会计账册、报表、记录和其他相关资料 15 年以上;

(17) 确保需要向基金投资者提供的各项文件或资料在规定时间内发出,并且保证投资者能够按照基金合同规定的时间和方式,随时查阅到与基金有关的公开资料,并在支付合理成本的前提下得到有关资料的复印件;

(18) 组织并参加基金财产清算小组,参与基金财产的保管、清理、估价、变现和分配;

(19) 面临解散、依法被撤销或者被依法宣告破产时,及时报告中国证监会并通知基金托管人;

(20) 因违反基金合同导致基金财产的损失或损害基金份额持有人合法权益时,应当承担赔偿责任,其赔偿责任不因其退任而免除;

(21) 监督基金托管人按法律法规和基金合同规定履行自己的义务,基金托管人违反基金合同造成基金财产损失时,基金管理人应为基金份额持有人利益向基金托管人追偿;

(22) 当基金管理人将其义务委托第三方处理时,应当对第三方处理有关基金事务的行为承担责任;

- (23) 以基金管理人名义,代表基金份额持有人利益行使诉讼权利或实施其他法律行为;
  - (24) 基金管理人在募集期间未能达到基金的备案条件,基金合同不能生效,基金管理人承担全部募集费用,将已募集资金并加计银行同期活期存款利息在基金募集期结束后 30 日内退还基金认购人;
  - (25) 执行生效的基金份额持有人大会的决议;
  - (26) 建立并保存基金份额持有人名册;
  - (27) 法律法规及中国证监会规定的和基金合同约定的其他义务。
- 3、根据《基金法》、《运作办法》及其他有关规定,基金托管人的权利包括但不限于:
- (1) 自基金合同生效之日起,依法律法规和基金合同的规定安全保管基金财产;
  - (2) 依基金合同约定获得基金托管费以及法律法规规定或监管部门批准的其他费用;
  - (3) 监督基金管理人对本基金的投资运作,如发现基金管理人违反基金合同及国家法律法规行为,对基金财产、其他当事人的利益造成重大损失的情形,有权呈报中国证监会,并可采取必要措施保护基金投资者的利益;
  - (4) 根据相关市场规则,为基金开设资金账户、证券账户、期货结算账户及投资所需其他账户,为基金办理证券交易资金清算;
  - (5) 提议召开或召集基金份额持有人大会;
  - (6) 在基金管理人更换时,提名新的基金管理人;
  - (7) 法律法规及中国证监会规定的和基金合同约定的其他权利。
- 4、根据《基金法》、《运作办法》及其他有关规定,基金托管人的义务包括但不限于:
- (1) 以诚实信用、勤勉尽责的原则持有并安全保管基金财产;
  - (2) 设立专门的基金托管部门,具有符合要求的营业场所,配备足够的、合格的熟悉基金托管业务的专职人员,负责基金财产托管事宜;
  - (3) 建立健全内部风险控制、监察与稽核、财务管理及人事管理等制度,确保基金财产的安全,保证其托管的基金财产与基金托管人自有财产以及不同的基金财产相互独立;对所托管的不同的基金分别设置账户,独立核算,分账管理,保证不同基金之间在账户设置、资金划拨、账册记录等方面相互独立;
  - (4) 除依据《基金法》、基金合同及其他有关规定外,不得利用基金财产为自己及任何第三人谋取利益,不得委托第三人托管基金财产;
  - (5) 保管由基金管理人代表基金签订的与基金有关的重大合同及有关凭证;
  - (6) 按规定开设基金财产的资金账户、证券账户、期货结算账户和投资所需的其他账户,按照基金合同的约定,根据基金管理人的投资指令,及时办理清算、交割事宜;
  - (7) 保守基金商业秘密,除《基金法》、基金合同及其他有关规定另有规定外,在基金信息公开披露前予以保密,不得向他人泄露;
  - (8) 复核、审查基金管理人计算的基金资产净值、基金份额申购、赎回价格;

- (9) 办理与基金托管业务活动有关的信息披露事项;
- (10) 对基金财务会计报告、季度、半年度和年度基金报告出具意见,说明基金管理人在各重要方面的运作是否严格按照基金合同的规定进行;如果基金管理人未执行基金合同规定的行为,还应当说明基金托管人是否采取了适当的措施;
- (11) 保存基金托管业务活动的记录、账册、报表和其他相关资料 15 年以上;
- (12) 建立并保存基金份额持有人名册;
- (13) 按规定制作相关账册并与基金管理人核对;
- (14) 依据基金管理人的指令或有关规定向基金份额持有人支付基金收益和赎回款项;
- (15) 依据《基金法》、基金合同及其他有关规定,召集基金份额持有人大会或配合基金管理人、基金份额持有人依法召集基金份额持有人大会;
- (16) 按照法律法规和基金合同的规定监督基金管理人的投资运作;
- (17) 参加基金财产清算小组,参与基金财产的保管、清理、估价、变现和分配;
- (18) 面临解散、依法被撤销或者被依法宣告破产时,及时报告中国证监会和银行监管机构,并通知基金管理人;
- (19) 因违反基金合同导致基金财产损失时,应承担赔偿责任,其赔偿责任不因其退任而免除;
- (20) 按规定监督基金管理人按法律法规和基金合同规定履行自己的义务,基金管理人因违反基金合同造成基金财产损失时,应为基金份额持有人利益向基金管理人追偿;
- (21) 执行生效的基金份额持有人大会的决议;
- (22) 法律法规及中国证监会规定的和基金合同约定的其他义务。

5、根据《基金法》、《运作办法》及其他有关规定,基金份额持有人的权利包括但不限于:

- (1) 分享基金财产收益;
- (2) 参与分配清算后的剩余基金财产;
- (3) 依法申请赎回其持有的基金份额;
- (4) 按照规定要求召开基金份额持有人大会或者召集基金份额持有人大会;
- (5) 出席或者委派代表出席基金份额持有人大会,对基金份额持有人大会审议事项行使表决权;
- (6) 查阅或者复制公开披露的基金信息资料;
- (7) 监督基金管理人的投资运作;
- (8) 对基金管理人、基金托管人、基金服务机构损害其合法权益的行为依法提起诉讼或仲裁;
- (9) 法律法规及中国证监会规定的和基金合同约定的其他权利。

6、根据《基金法》、《运作办法》及其他有关规定,基金份额持有人的义务包括但不

限于:

- (1) 认真阅读并遵守基金合同、招募说明书等信息披露文件;
- (2) 了解所投资基金产品, 了解自身风险承受能力, 自主判断基金的投资价值, 自主做出投资决策, 自行承担投资风险;
- (3) 关注基金信息披露, 及时行使权利和履行义务;
- (4) 缴纳基金认购、申购款项及法律法规和基金合同所规定的费用;
- (5) 在其持有的基金份额范围内, 承担基金亏损或者基金合同终止的有限责任;
- (6) 不从事任何有损基金及其他基金合同当事人合法权益的活动;
- (7) 执行生效的基金份额持有人大会的决议;
- (8) 返还在基金交易过程中因任何原因获得的不当得利;
- (9) 遵守基金管理人、销售机构和登记机构的相关交易及业务规则;
- (10) 法律法规及中国证监会规定的和基金合同约定的其他义务。

## (二) 基金份额持有人大会召集、议事及表决的程序和规则

基金份额持有人大会由基金份额持有人组成, 基金份额持有人的合法授权代表有权代表基金份额持有人出席会议并表决。基金份额持有人持有的每一基金份额拥有平等的投票权。

本基金未设立基金份额持有人大会的日常机构, 如今后设立基金份额持有人大会的日常机构, 日常机构的设立按照相关法律法规的要求执行。

### 1、召开事由

(1) 当出现或需要决定下列事由之一的, 应当召开基金份额持有人大会, 但法律法规、中国证监会和基金合同另有规定的除外:

- 1) 终止基金合同;
- 2) 更换基金管理人;
- 3) 更换基金托管人;
- 4) 转换基金运作方式;
- 5) 提高基金管理人、基金托管人的报酬标准;
- 6) 变更基金类别;
- 7) 本基金与其他基金的合并;
- 8) 变更基金投资目标、范围或策略;
- 9) 变更基金份额持有人大会程序;
- 10) 基金管理人或基金托管人要求召开基金份额持有人大会;

11) 单独或合计持有本基金总份额 10% 以上(含 10%)基金份额的基金份额持有人(以基金管理人收到提议当日的基金份额计算,下同)就同一事项书面要求召开基金份额持有人大会;

12) 对基金当事人权利和义务产生重大影响的其他事项;

13) 法律法规、基金合同或中国证监会规定的其他应当召开基金份额持有人大会的事项。

(2) 以下情况可由基金管理人和基金托管人协商后修改,不需召开基金份额持有人大会:

1) 调低基金管理费、基金托管费和其他应由基金承担的费用;

2) 法律法规要求增加的基金费用的收取;

3) 在法律法规和基金合同规定的范围内调整本基金的申购费率、调低赎回费率或变更收费方式、调整基金份额类别;

4) 因相应的法律法规发生变动而应当对基金合同进行修改;

5) 对基金合同的修改对基金份额持有人利益无实质性不利影响或修改不涉及基金合同当事人权利义务关系发生重大变化;

6) 在符合有关法律法规,并且对持有人利益无实质性不利影响的前提下,经中国证监会允许,基金管理人、销售机构、登记机构在法律法规规定的范围内调整有关基金认购、申购、赎回、转换、非交易过户、转托管等业务的规则;

7) 对基金份额持有人利益无实质性不利影响的前提下,基金推出新业务或服务;

8) 按照法律法规和基金合同规定不需召开基金份额持有人大会的其他情形。

## 2、会议召集人及召集方式

(1) 除法律法规规定或基金合同另有约定外,基金份额持有人大会由基金管理人召集。

(2) 基金管理人未按规定召集或不能召集时,由基金托管人召集。

(3) 基金托管人认为有必要召开基金份额持有人大会的,应当向基金管理人提出书面提议。基金管理人应当自收到书面提议之日起 10 日内决定是否召集,并书面告知基金托管人。基金管理人决定召集的,应当自出具书面决定之日起 60 日内召开;基金管理人决定不召集,基金托管人仍认为有必要召开的,应当由基金托管人自行召集,并自出具书面决定之日起 60 日内召开并告知基金管理人,基金管理人应当配合。

(4) 代表基金份额 10% 以上(含 10%)的基金份额持有人就同一事项书面要求召开基金份额持有人大会,应当向基金管理人提出书面提议。基金管理人应当自收到书面提议之日起 10 日内决定是否召集,并书面告知提出提议的基金份额持有人代表和基金托管人。基金

管理人决定召集的,应当自出具书面决定之日起 60 日内召开;基金管理人决定不召集,代表基金份额 10%以上(含 10%)的基金份额持有人仍认为有必要召开的,应当向基金托管人提出书面提议。基金托管人应当自收到书面提议之日起 10 日内决定是否召集,并书面告知提出提议的基金份额持有人代表和基金管理人;基金托管人决定召集的,应当自出具书面决定之日起 60 日内召开并告知基金管理人,基金管理人应当配合。

(5) 代表基金份额 10%以上(含 10%)的基金份额持有人就同一事项要求召开基金份额持有人大会,而基金管理人、基金托管人都不召集的,单独或合计代表基金份额 10%以上(含 10%)的基金份额持有人有权自行召集,并至少提前 30 日报中国证监会备案。基金份额持有人依法自行召集基金份额持有人大会的,基金管理人、基金托管人应当配合,不得阻碍、干扰。

(6) 基金份额持有人会议的召集人负责选择确定开会时间、地点、方式和权益登记日。

### 3、召开基金份额持有人大会的通知时间、通知内容、通知方式

(1) 召开基金份额持有人大会,召集人应于会议召开前 30 日,在指定媒介公告。基金份额持有人大会通知应至少载明以下内容:

- 1) 会议召开的时间、地点和会议形式;
- 2) 会议拟审议的事项、议事程序和表决方式;
- 3) 有权出席基金份额持有人大会的基金份额持有人的权益登记日;
- 4) 授权委托证明的内容要求(包括但不限于代理人身份,代理权限和代理有效期限等)、送达时间和地点;
- 5) 会务常设联系人姓名及联系电话;
- 6) 出席会议者必须准备的文件和必须履行的手续;
- 7) 召集人需要通知的其他事项。

(2) 采取通讯开会方式并进行表决的情况下,由会议召集人决定在会议通知中说明本次基金份额持有人大会所采取的具体通讯方式、委托的公证机关及其联系方式和联系人、书面表决意见寄交的截止时间和收取方式。

(3) 如召集人为基金管理人,还应另行书面通知基金托管人到指定地点对表决意见的计票进行监督;如召集人为基金托管人,则应另行书面通知基金管理人到指定地点对表决意见的计票进行监督;如召集人为基金份额持有人,则应另行书面通知基金管理人和基金托管人到指定地点对表决意见的计票进行监督。基金管理人或基金托管人拒不派代表对表决意见的计票进行监督的,不影响表决意见的计票效力。



#### 4、基金份额持有人出席会议的方式

基金份额持有人大会可通过现场开会方式、通讯开会方式及法律法规、中国证监会允许的其他方式召开，会议的召开方式由会议召集人确定。

(1)现场开会。由基金份额持有人本人出席或以代理投票授权委托证明委派代表出席，现场开会时基金管理人和基金托管人的授权代表应当列席基金份额持有人大会，基金管理人或基金托管人不派代表列席的，不影响表决效力。现场开会同时符合以下条件时，可以进行基金份额持有人大会议程：

1) 亲自出席会议者持有基金份额的凭证、受托出席会议者出具的委托人持有基金份额的凭证及委托人的代理投票授权委托证明符合法律法规、基金合同和会议通知的规定，并且持有基金份额的凭证与基金管理人持有的登记资料相符；

2) 经核对，汇总到会者出示的在权益登记日持有基金份额的凭证显示，有效的基金份额不少于本基金在权益登记日基金总份额的二分之一（含二分之一）；

3) 若到会者在权益登记日所持有的有效基金份额低于上述规定比例的，召集人可以在原公告的基金份额持有人大会召开时间的三个月以后、六个月以内，就原定审议事项重新召集基金份额持有人大会。重新召集的基金份额持有人大会，到会者所持有的有效基金份额应不少于在重新确定的权益登记日基金总份额的三分之一（含三分之一）。

(2) 通讯开会。通讯开会系指基金份额持有人将其对表决事项的投票以书面形式或大会公告载明的其他方式在表决截至日以前送达至召集人指定的地址。通讯开会应以书面方式或大会公告载明的其他方式进行表决。

在同时符合以下条件时，通讯开会的方式视为有效：

1) 会议召集人按基金合同约定公布会议通知后，在 2 个工作日内连续公布相关提示性公告；

2) 召集人按基金合同约定通知基金托管人（如果基金托管人为召集人，则为基金管理人）到指定地点对书面表决意见的计票进行监督。会议召集人在基金托管人（如果基金托管人为召集人，则为基金管理人）和公证机关的监督下按照会议通知规定的方式收取基金份额持有人的书面表决意见；基金托管人或基金管理人经通知不参加收取书面表决意见的，不影响表决效力；

3) 本人直接出具书面意见或授权他人代表出具书面意见的，基金份额持有人所持有的基金份额不小于在权益登记日基金总份额的二分之一（含二分之一）；

4) 若到会者在权益登记日所持有的有效基金份额低于上述规定比例的，召集人可以在

原公告的基金份额持有人大会召开时间的三个月以后、六个月以内,就原定审议事项重新召集基金份额持有人大会。重新召集的基金份额持有人大会,到会者所持有的有效基金份额应不少于在重新确定的权益登记日基金总份额的三分之一(含三分之一);

5) 上述第 3)、4) 项中直接出具书面意见的基金份额持有人或受托代表他人出具书面意见的代理人,同时提交的持有基金份额的凭证、受托出具书面意见的代理人出具的委托人持有基金份额的凭证及委托人的代理投票授权委托证明符合法律法规、基金合同和会议通知的规定,并与基金登记注册机构记录相符。

(3) 在法律法规和监管机构允许的前提下,基金份额持有人大会可通过网络、电话或其他方式召开,基金份额持有人可以采用书面、网络、电话或其他监管机构允许的方式进行表决,具体方式由会议召集人确定并在会议通知中列明。

(4) 基金份额持有人授权他人代为出席会议并表决的,在法律法规和监管机构允许的前提下,授权方式可以采用书面、网络、电话或其他监管机构允许的方式,具体方式在会议通知中列明。

## 5、议事内容与程序

### (1) 议事内容及提案权

议事内容为关系基金份额持有人利益的重大事项,如基金合同的重大修改、决定终止基金合同、更换基金管理人、更换基金托管人、与其他基金合并、法律法规及基金合同规定的其他事项以及会议召集人认为需提交基金份额持有人大会讨论的其他事项。

基金份额持有人大会的召集人发出召集会议的通知后,对原有提案的修改应当在基金份额持有人大会召开前及时公告。

基金份额持有人大会不得对未事先公告的议事内容进行表决。

### (2) 议事程序

#### 1) 现场开会

在现场开会的方式下,首先由大会主持人按照下列第 7 条规定程序确定和公布监票人,然后由大会主持人宣读提案,经讨论后进行表决,并形成大会决议。大会主持人为基金管理人授权出席会议的代表,在基金管理人授权代表未能主持大会的情况下,由基金托管人授权其出席会议的代表主持;如果基金管理人授权代表和基金托管人授权代表均未能主持大会,则由出席大会的基金份额持有人和代理人所持表决权的二分之一以上(含二分之一)选举产生一名基金份额持有人作为该次基金份额持有人大会的主持人。基金管理人和基金托管人拒不出席或主持基金份额持有人大会,不影响基金份额持有人大会作出的决议的效力。

会议召集人应当制作出席会议人员的签名册。签名册载明参加会议人员姓名(或单位名称)、身份证明文件号码、持有或代表有表决权的基金份额、委托人姓名(或单位名称)和联系方式等事项。

## 2) 通讯开会

在通讯开会的情况下,首先由召集人提前 30 日公布提案,在所通知的表决截止日期后 2 个工作日内在公证机关监督下由召集人统计全部有效表决,在公证机关监督下形成决议。

## 6、表决

基金份额持有人所持每份基金份额有一票表决权。

基金份额持有人大会决议分为一般决议和特别决议:

(1) 一般决议,一般决议须经参加大会的基金份额持有人或其代理人所持表决权的二分之一以上(含二分之一)通过方为有效;除下列第(2)项所规定的须以特别决议通过事项以外的其他事项均以一般决议的方式通过。

(2) 特别决议,特别决议应当经参加大会的基金份额持有人或其代理人所持表决权的三分之二以上(含三分之二)通过方可做出。转换基金运作方式、更换基金管理人或者基金托管人、终止基金合同、与其他基金合并以特别决议通过方为有效。

基金份额持有人大会采取记名方式进行投票表决。

采取通讯方式进行表决时,除非在计票时有充分的相反证据证明,否则提交符合会议通知中规定的确认投资者身份文件的表决视为有效出席的投资者,表面符合会议通知规定的书面表决意见视为有效表决,表决意见模糊不清或相互矛盾的视为弃权表决,但应当计入出具书面意见的基金份额持有人所代表的基金份额总数。

基金份额持有人大会的各项提案或同一项提案内并列的各项议题应当分开审议、逐项表决。

## 7、计票

### (1) 现场开会

1) 如大会由基金管理人或基金托管人召集,基金份额持有人大会的主持人应当在会议开始后宣布在出席会议的基金份额持有人和代理人中选举两名基金份额持有人代表与大会召集人授权的一名监督员共同担任监票人;如大会由基金份额持有人自行召集或大会虽然由基金管理人或基金托管人召集,但是基金管理人或基金托管人未出席大会的,基金份额持有人大会的主持人应当在会议开始后宣布在出席会议的基金份额持有人中选举三名基金份额持有人代表担任监票人。基金管理人或基金托管人不出席大会的,不影响计票的效力。

2) 监票人应当在基金份额持有人表决后立即进行清点并由大会主持人当场公布计票结果。

3) 如果会议主持人或基金份额持有人或代理人对于提交的表决结果有怀疑,可以在宣布表决结果后立即对所投票数要求进行重新清点。监票人应当进行重新清点,重新清点以一次为限。重新清点后,大会主持人应当当场公布重新清点结果。

4) 计票过程应由公证机关予以公证,基金管理人或基金托管人拒不出席大会的,不影响计票的效力。

## (2) 通讯开会

在通讯开会的情况下,计票方式为:由大会召集人授权的两名监督员在基金托管人授权代表(若由基金托管人召集,则为基金管理人授权代表)的监督下进行计票,并由公证机关对其计票过程予以公证。基金管理人或基金托管人拒派代表对书面表决意见的计票进行监督的,不影响计票和表决结果。

## 8、生效与公告

基金份额持有人大会的决议自表决通过之日起生效,召集人应当自通过之日起5日内报中国证监会备案。

基金份额持有人大会决议自生效之日起2个工作日内在指定媒介上公告。如果采用通讯方式进行表决,在公告基金份额持有人大会决议时,必须将公证书全文、公证机构、公证员姓名等一同公告。

基金管理人、基金托管人和基金份额持有人应当执行生效的基金份额持有人大会的决议。生效的基金份额持有人大会决议对全体基金份额持有人、基金管理人、基金托管人均有约束力。

## (三) 基金合同解除和终止的事由、程序以及基金财产清算方式

### 1、基金合同的变更

(1) 变更基金合同涉及法律法规规定或基金合同约定应经基金份额持有人大会决议通过的事项的,应召开基金份额持有人大会决议通过。对于可不经基金份额持有人大会决议通过的事项,由基金管理人和基金托管人同意后变更并公告,并报中国证监会备案。

(2) 关于基金合同变更的基金份额持有人大会决议须报中国证监会备案,并自决议生效后2日内在指定媒介公告。

### 2、基金合同的终止事由

有下列情形之一的,经履行适当程序后,基金合同应当终止:

- (1) 基金份额持有人大会决定终止的;
- (2) 基金管理人、基金托管人职责终止, 在 6 个月内没有新基金管理人、新基金托管人承接的;
- (3) 基金合同约定的其他情形;
- (4) 相关法律法规和中国证监会规定的其他情况。

### 3、基金财产的清算

(1) 基金财产清算小组: 自出现基金合同终止事由之日起 30 个工作日内成立清算小组, 基金管理人组织基金财产清算小组并在中国证监会的监督下进行基金清算。

(2) 基金财产清算小组组成: 基金财产清算小组成员由基金管理人、基金托管人、具有从事证券相关业务资格的注册会计师、律师以及中国证监会指定的人员组成。基金财产清算小组可以聘用必要的工作人员。

(3) 基金财产清算小组职责: 基金财产清算小组负责基金财产的保管、清理、估价、变现和分配。基金财产清算小组可以依法进行必要的民事活动。

#### (4) 基金财产清算程序:

- 1) 基金合同终止情形出现时, 由基金财产清算小组统一接管基金;
  - 2) 对基金财产和债权债务进行清理和确认;
  - 3) 对基金财产进行估值和变现;
  - 4) 制作清算报告;
  - 5) 聘请会计师事务所对清算报告进行外部审计, 聘请律师事务所对清算报告出具法律意见书;
  - 6) 将清算报告报中国证监会备案并公告;
  - 7) 对基金剩余财产进行分配。
- (5) 基金财产清算的期限为 6 个月。

### 4、清算费用

清算费用是指基金财产清算小组在进行基金清算过程中发生的所有合理费用, 清算费用由基金财产清算小组优先从基金剩余财产中支付。

### 5、基金财产清算剩余资产的分配

依据基金财产清算的分配方案, 将基金财产清算后的全部剩余资产扣除基金财产清算费用、交纳所欠税款并清偿基金债务后, 按基金份额持有人持有的基金份额比例进行分配。

### 6、基金财产清算的公告

清算过程中的有关重大事项须及时公告; 基金财产清算报告经会计师事务所审计并由律师事务所出具法律意见书后报中国证监会备案并公告。基金财产清算公告于基金财产清算报告报中国证监会备案后 5 个工作日内由基金财产清算小组进行公告。

### 7、基金财产清算账册及文件的保存

基金财产清算账册及有关文件由基金托管人保存 15 年以上。

#### **(四) 争议解决方式**

各方当事人同意，因基金合同而产生的或与基金合同有关的一切争议，如经一方书面提出协商解决争议之日起 60 日内争议未能以协商方式解决的，应提交中国国际经济贸易仲裁委员会按照当时有效的仲裁规则进行仲裁，仲裁地点为北京市。仲裁裁决是终局的，对仲裁各方当事人均具有约束力。仲裁费和律师费由败诉方承担。

争议处理期间，各方当事人应恪守各自的职责，继续忠实、勤勉、尽责地履行基金合同规定的义务，维护基金份额持有人的合法权益。

基金合同受中国法律管辖。

#### **(五) 基金合同存放地和投资者取得基金合同的方式**

基金合同可印制成册，供投资者在基金管理人、基金托管人、销售机构的办公场所和营业场所查阅。

## 二十、基金托管协议的内容摘要

### (一) 托管协议当事人

#### 1、基金管理人(或简称“管理人”)

名称：华泰柏瑞基金管理有限公司  
住所：上海浦东新区民生路 1199 弄上海证大五道口广场 1 号楼 17 层  
法定代表人：贾波  
成立时间：2004 年 11 月 18 日  
批准设立机关：中国证券监督管理委员会  
批准设立文号：中国证监会证监基金字【2004】178 号  
组织形式：有限责任公司  
注册资本：贰亿元人民币  
经营范围：发起设立基金、基金管理及中国证监会批准的其他业务  
存续期间：持续经营

#### 2、基金托管人(或简称“托管人”)

名称：中国银行股份有限公司  
住所：北京市西城区复兴门内大街 1 号  
法定代表人：田国立  
成立时间：1983 年 10 月 31 日  
基金托管业务批准文号：中国证监会证监基字【1998】24 号  
组织形式：股份有限公司  
注册资本：人民币贰仟柒佰玖拾壹亿肆仟柒佰贰拾贰万叁仟壹佰玖拾伍元整  
经营范围：吸收人民币存款；发放短期、中期和长期贷款；办理结算；办理票据贴现；发行金融债券；代理发行、代理兑付、承销政府债券；买卖政府债券；从事同业拆借；提供信用证服务及担保；代理收付款项及代理保险业务；提供保险箱服务；外汇存款；外汇贷款；外汇汇款；外汇兑换；国际结算；同业外汇拆借；外汇票据的承兑和贴现；外汇借款；外汇担保；结汇、售汇；发行和代理发行股票以外的外币有价证券；买卖和代理买卖股票以外的外币有价证券；自营外汇买卖；代客外汇买卖；外汇信用卡的发行和代理国外信用卡的发行及付款；资信调查、咨询、见证业务；组织或参加银团贷款；国际贵金属买卖；海外分支机构经营与当地法律许可的一切银行业务；在港澳地区的分行依据当地法令可发行或参与代理发行当地货币；经中国人民银行批准的其他业务。

存续期间：持续经营

## (二) 基金托管人对基金管理人的业务监督和核查

1、基金托管人根据有关法律法规的规定及《基金合同》的约定，建立相关的技术系统，对基金管理人的投资运作进行监督。主要包括以下方面：

(1) 对基金的投资范围、投资对象进行监督。基金管理人应将拟投资的股票库、债券库、“中国制造 2025”主题证券库等各投资品种的具体范围提供给基金托管人。基金管理人可以根据实际情况的变化，对各投资品种的具体范围予以更新和调整，并及时通知基金托管人。基金托管人根据上述投资范围对基金的投资进行监督；

本基金的投资范围为具有良好流动性的金融工具，包括国内依法发行的股票（包含中小板、创业板及其他经中国证监会核准上市的股票）、债券（国债、金融债、企业/公司债、次级债、可转换债券（含分离交易可转债）、央行票据、短期融资券、超短期融资券、中期票据等）、资产支持证券、债券回购、银行存款、货币市场工具、股指期货、权证以及法律法规或中国证监会允许基金投资的其他金融工具（但须符合中国证监会相关规定）。

如法律法规或监管机构以后允许基金投资其他品种，基金管理人在履行适当程序后，可以将其纳入投资范围。

本基金股票资产的投资比例占基金资产的 0-95%；投资于“中国制造 2025”主题相关的证券不低于非现金基金资产的 80%；每个交易日日终在扣除股指期货合约需缴纳的交易保证金后，现金和到期日在一年以内的政府债券的投资比例不低于基金资产净值的 5%。

本基金“中国制造 2025”的投资主题源自国务院 2015 年印发的《中国制造 2025》，这是中国制造业未来发展设计的顶层规划和路线图，是我国实施制造强国战略第一个十年的行动纲领。主题相关行业包括信息技术、智能装备、节能环保、医药生物、生产性服务业等。

(2) 对基金投融资比例进行监督：

1) 本基金股票资产的投资比例占基金资产的 0-95%；投资于“中国制造 2025”主题相关的证券不低于非现金基金资产的 80%；

2) 每个交易日日终在扣除股指期货合约需缴纳的交易保证金后，现金和到期日在一年以内的政府债券的投资比例不低于基金资产净值的 5%；

3) 本基金持有一家公司发行的证券，其市值不超过基金资产净值的 10%；

4) 本基金管理人管理的全部基金持有一家公司发行的证券，不超过该证券的 10%；

5) 本基金持有的全部权证，其市值不得超过基金资产净值的 3%；

6) 本基金管理人管理的全部基金持有的同一权证，不得超过该权证的 10%；

7) 本基金在任何交易日买入权证的总金额，不得超过上一交易日基金资产净值的 0.5%；

8) 本基金投资于同一原始权益人的各类资产支持证券的比例，不得超过基金资产净值的 10%；

9) 本基金持有的全部资产支持证券，其市值不得超过基金资产净值的 20%；

10) 本基金持有的同一（指同一信用级别）资产支持证券的比例，不得超过该资产支持证



券规模的 10%;

11) 本基金管理人管理的全部基金投资于同一原始权益人的各类资产支持证券, 不得超过其各类资产支持证券合计规模的 10%;

12) 本基金应投资于信用级别评级为 BBB 以上(含 BBB)的资产支持证券。基金持有资产支持证券期间, 如果其信用等级下降、不再符合投资标准, 应在评级报告发布之日起 3 个月内予以全部卖出;

13) 基金财产参与股票发行申购, 本基金所申报的金额不超过本基金的总资产, 本基金所申报的股票数量不超过拟发行股票公司本次发行股票的总量;

14) 本基金进入全国银行间同业市场进行债券回购的资金余额不得超过基金资产净值的 40%; 债券回购最长期限为 1 年, 债券回购到期后不得展期;

15) 本基金在任何交易日日终, 持有的买入股指期货合约价值, 不得超过基金资产净值的 10%;

16) 本基金在任何交易日日终, 持有的买入期货合约价值与有价证券市值之和, 不得超过基金资产净值的 95%; 其中, 有价证券指股票、债券(不含到期日在一年以内的政府债券)、权证、资产支持证券、买入返售金融资产(不含质押式回购)等;

17) 本基金在任何交易日日终, 持有的卖出期货合约价值不得超过基金持有的股票总市值的 20%;

18) 本基金所持有的股票市值和买入、卖出股指期货合约价值, 合计(轧差计算)应当符合基金合同关于股票投资比例的有关约定;

19) 本基金在任何交易日内交易(不包括平仓)的股指期货合约的成交金额不得超过上一交易日基金资产净值的 20%;

20) 基金总资产不得超过基金净资产的 140%;

21) 任何交易日日终, 基金持有的融资买入股票与其他有价证券市值之和, 不得超过基金资产净值的 95%;

22) 法律法规及中国证监会规定的和基金合同约定的其他投资比例限制。

因证券、期货市场波动、证券发行人合并、基金规模变动等基金管理人之外的因素致使基金投资比例不符合上述规定投资比例的, 基金管理人应当在 10 个交易日内进行调整, 但中国证监会规定的特殊情形除外。法律法规另有规定的, 从其规定。

基金管理人应当自基金合同生效之日起 6 个月内使基金的投资组合比例符合基金合同的有关约定。期间, 基金的投资范围、投资策略应当符合基金合同的约定。基金托管人对基金投资的监督与检查自基金合同生效之日起开始。

如果法律法规对上述投资比例限制进行变更的, 以变更后的规定为准。如法律法规或监管部门取消上述限制, 如适用于本基金, 基金管理人在履行适当程序后, 则本基金投资不再受相关限制。

基金管理人运用基金财产买卖基金管理人、基金托管人及其控股股东、实际控制人或者与其有重大利害关系的公司发行的证券或者承销期内承销的证券,或者从事其他重大关联交易的,应当符合本基金的投资目标和投资策略,遵循持有人利益优先原则,防范利益冲突,建立健全内部审批机制和评估机制,按照市场公平合理价格执行。相关交易必须事先得到基金托管人同意,符合中国证监会的规定,并履行披露义务。重大关联交易应提交基金管理人董事会审议,并经过三分之二以上的独立董事通过。基金管理人董事会应至少每半年对关联交易事项进行审查。

2、基金托管人应根据有关法律法规的规定及《基金合同》的约定,对基金资产净值计算、基金份额净值计算、应收资金到账、基金费用开支及收入确定、基金收益分配、相关信息披露、基金宣传推介材料中登载基金业绩表现数据等进行复核。

3、基金托管人在上述第 1、2 款的监督和核查中发现基金管理人违反法律法规的规定、《基金合同》及本协议的约定,应及时通知基金管理人限期纠正,基金管理人收到通知后应及时核对确认并以书面形式对基金托管人发出回函并改正。在限期内,基金托管人有权随时对通知事项进行复查。基金管理人对基金托管人通知的违规事项未能在限期内纠正的,基金托管人应及时向中国证监会报告。

4、基金托管人发现基金管理人的投资指令违反法律法规、《基金合同》及本协议的规定,应当视情况暂缓或拒绝执行,同时及时通知基金管理人,并依照法律法规的规定及时向中国证监会报告。基金托管人发现基金管理人依据交易程序已经生效的指令违反法律法规和其他有关规定,或者违反《基金合同》、本协议约定的,应当及时通知基金管理人,并依照法律法规的规定及时向中国证监会报告。

5、基金管理人应积极配合和协助基金托管人的监督和核查,包括但不限于:在规定时间内答复基金托管人并改正,就基金托管人的疑义进行解释或举证,对基金托管人按照法规要求需向中国证监会报送基金监督报告的,基金管理人应积极配合提供相关数据资料和制度等。

### **(三) 基金管理人**对**基金托管人**的业务核查

1、在本协议的有效期内,在不违反公平、合理原则以及不妨碍基金托管人遵守相关法律法规及其行业监管要求的基础上,基金管理人有权对基金托管人履行本协议的情况进行必要的核查,核查事项包括但不限于基金托管人安全保管基金财产、开设基金财产的资金账户、证券账户、期货结算账户等投资所需账户、复核基金管理人计算的基金资产净值和基金份额净值、根据基金管理人指令办理清算交收、相关信息披露和监督基金投资运作等行为。

2、基金管理人发现基金托管人擅自挪用基金财产、未对基金财产实行分账管理、无正当理由未执行或延迟执行基金管理人资金划拨指令、泄露基金投资信息等违反法律法规、《基金合同》及本协议有关规定时,应及时以书面形式通知基金托管人限期纠正,基金托管人收

到通知后应及时核对并以书面形式对基金管理人发出回函。在限期内，基金管理人有权随时对通知事项进行复查，督促基金托管人改正。基金托管人对基金管理人通知的违规事项未能在限期内纠正的，基金管理人应依照法律法规的规定报告中国证监会。

3、基金托管人应积极配合基金管理人的核查行为，包括但不限于：提交相关资料以供基金管理人核查托管财产的完整性和真实性，在规定时间内答复基金管理人并改正。对基金管理人按照法规要求需向中国证监会提交基金监督报告的，基金托管人应积极配合提供相关数据资料和制度等。

#### （四）基金财产的保管

##### 1、基金财产保管的原则

（1）基金财产应独立于基金管理人、基金托管人的固有财产。

（2）基金托管人应安全保管基金财产，未经基金管理人的合法合规指令或法律法规、《基金合同》及本协议另有规定，不得自行运用、处分、分配基金的任何财产。

（3）基金托管人按照规定开设基金财产的资金账户、证券账户和期货结算账户等投资所需账户。

（4）基金托管人对所托管的不同基金财产分别设置账户，与基金托管人的其他业务和其他基金的托管业务实行严格的分账管理，确保基金财产的完整与独立。

（5）除依据《基金法》、《运作办法》、《基金合同》及其他有关法律法规规定外，基金托管人不得委托第三人托管基金财产。

##### 2、基金合同生效前募集资金的验资和入账

（1）基金募集期满或基金管理人宣布停止募集时，募集的基金份额总额、基金募集金额、基金份额持有人人数符合《基金法》、《运作办法》等有关规定的，由基金管理人在法定期限内聘请具有从事相关业务资格的会计师事务所对基金进行验资，并出具验资报告，出具的验资报告应由参加验资的 2 名以上（含 2 名）中国注册会计师签字方为有效。

（2）基金管理人应将属于本基金财产的全部资金划入在基金托管人处为本基金开立的基金银行账户中，并确保划入的资金与验资确认金额相一致。

（3）若基金募集期限届满，未能达到基金合同生效的条件，由基金管理人按规定办理退款事宜，基金托管人应提供合理协助。

##### 3、基金的银行账户的开设和管理

（1）基金托管人应负责本基金的银行账户的开设和管理。

（2）基金托管人以本基金的名义开设本基金的银行账户。本基金的银行预留印鉴由基金托管人保管和使用。本基金的一切货币收支活动，包括但不限于投资、支付赎回金额、支付基金收益、收取申购款，均需通过本基金的银行账户进行。

（3）本基金银行账户的开立和使用，限于满足开展本基金业务的需要。基金托管人和

基金管理人不得假借本基金的名义开立其他任何银行账户;亦不得使用本基金的银行账户进行本基金业务以外的活动。

(4) 基金银行账户的管理应符合法律法规的有关规定。

#### 4、基金进行定期存款投资的账户开设和管理

基金管理人以基金名义在基金托管人认可的存款银行的指定营业网点开立存款账户,基金托管人负责该账户的日常管理以及银行预留印鉴的保管和使用。在上述账户开立和账户相关信息变更过程中,基金管理人应提前向基金托管人提供开户或账户变更所需的相关资料。

#### 5、基金证券账户和资金账户的开设和管理

(1) 基金托管人应当代表本基金,以基金托管人和本基金联名的方式在中国证券登记结算有限责任公司开设证券账户。

(2) 本基金证券账户的开立和使用,限于满足开展本基金业务的需要。基金托管人和基金管理人不得出借或转让本基金的证券账户,亦不得使用本基金的证券账户进行本基金业务以外的活动。

(3) 基金托管人以自身法人名义在中国证券登记结算有限责任公司开立结算备付金账户,用于办理基金托管人所托管的包括本基金在内的全部基金在证券交易所进行证券投资所涉及的资金结算业务。结算备付金的收取按照中国证券登记结算有限责任公司的规定执行。

(4) 在本托管协议生效日之后,本基金被允许从事其他投资品种的投资业务的,涉及相关账户的开设、使用的,若无相关规定,则基金托管人应当比照并遵守上述关于账户开设、使用的规定。

#### 6、债券托管专户的开设和管理

基金合同生效后,基金管理人负责以基金的名义申请并取得进入全国银行间同业拆借市场的交易资格,并代表基金进行交易;基金托管人负责以基金的名义在中央国债登记结算有限责任公司和银行间市场清算所股份有限公司开设银行间债券市场债券托管账户,并代表基金进行银行间债券市场债券和资金的清算。在上述手续办理完毕之后,由基金托管人负责向中国人民银行报备。

#### 7、基金财产投资的有关有价凭证的保管

基金财产投资的实物证券、银行定期存款存单等有价凭证由基金托管人负责妥善保管。基金托管人对其以外机构实际有效控制的有价凭证不承担责任。

#### 8、与基金财产有关的重大合同及有关凭证的保管

基金托管人按照法律法规保管由基金管理人代表基金签署的与基金有关的重大合同及有关凭证。基金管理人代表基金签署有关重大合同后应在收到合同正本后 30 日内将一份正本的原件提交给基金托管人。除本协议另有规定外,基金管理人在代表基金签署与基金有关的重大合同时应保证基金一方持有两份以上的正本,以便基金管理人和基金托管人至少各持有一份正本的原件。重大合同由基金管理人与基金托管人按规定各自保管至少 15 年。

对于无法取得两份以上的正本的,基金管理人应向基金托管人提供加盖授权业务章的合同复印件,未经双方协商或未在合同约定范围内,合同原件不得转移。

## (五) 基金资产净值计算和会计核算

### 1、基金资产净值的计算和复核

(1) 基金资产净值是指基金资产总值减去负债后的价值。基金份额净值是指计算日基金资产净值除以计算日基金份额总数后的价值。基金份额净值的计算保留到小数点后 3 位,小数点后第 4 位四舍五入,由此产生的误差计入基金财产。

(2) 基金管理人应每个工作日对基金资产估值,但基金管理人根据法律法规或《基金合同》的规定暂停估值时除外。估值原则应符合《基金合同》、《证券投资基金会计核算业务指引》及其他法律法规的规定。用于基金信息披露的基金资产净值和基金份额净值由基金管理人负责计算,基金托管人复核。基金管理人应于每个工作日结束后计算得出当日的基金份额净值,并以约定方式发送给基金托管人。基金托管人应对净值计算结果进行复核且无误后,由基金管理人对外公布。月末、年中和年末估值复核与基金会计账目的核对同时进行。

(3) 当相关法律法规或《基金合同》规定的估值方法不能客观反映基金财产公允价值时,基金管理人可根据具体情况,并与基金托管人商定后,按最能反映公允价值的价格估值,所造成的误差不作为基金财产估值错误处理。

(4) 基金管理人、基金托管人发现基金估值违反《基金合同》订明的估值方法、程序以及相关法律法规的规定或者未能充分维护基金份额持有人利益时,双方应及时进行协商和纠正。

(5) 当基金资产的估值导致基金份额净值小数点后三位(含第三位)内发生差错时,视为基金份额净值估值错误。当基金份额净值出现错误时,基金管理人应当立即予以纠正,并采取合理的措施防止损失进一步扩大;当计价错误达到基金份额净值的 0.25%时,基金管理人应当报中国证监会备案;当计价错误达到基金份额净值的 0.5%时,基金管理人应当在报中国证监会备案的同时并及时进行公告。如法律法规或监管机关对前述内容另有规定的,按其规定处理。

(6) 由于基金管理人对外公布的任何基金净值数据错误,导致基金财产或基金份额持有人的实际损失,基金管理人应对此承担责任。若基金托管人计算的净值数据正确,则基金托管人对该损失不承担责任;若基金托管人计算的净值数据也不正确,则基金托管人也应承担部分未正确履行复核义务的责任。如果上述错误造成了基金财产或基金份额持有人的不当得利,且基金管理人及基金托管人已各自承担了赔偿责任,则基金管理人应负责向不当得利之主体主张返还不当得利。如果返还金额不足以弥补基金管理人和基金托管人已承担的赔偿金额,则双方按照各自赔偿金额的比例对返还金额进行分配。

(7) 由于不可抗力,或证券、期货交易所、登记结算公司发送的数据错误,或国家会

计政策变更、市场规则变更等非基金管理人与基金托管人原因,基金管理人和基金托管人虽然已经采取必要、适当、合理的措施进行检查,但未能发现错误的,由此造成的基金资产估值错误,基金管理人和基金托管人免除赔偿责任。但基金管理人、基金托管人应当积极采取必要的措施消除或减轻由此造成的影响。

(8) 如果基金托管人的复核结果与基金管理人的计算结果存在差异,且双方经协商未能达成一致,基金管理人可以按照其对基金份额净值的计算结果对外予以公布,基金托管人可以将相关情况报中国证监会备案。

## 2、基金会计核算

### (1) 基金账册的建立

基金管理人和基金托管人在《基金合同》生效后,应按照双方约定的同一记账方法和会计处理原则,分别独立地设置、登记和保管基金的全套账册,对双方各自的账册定期进行核对,互相监督,以保证基金财产的安全。若双方对会计处理方法存在分歧,应以基金管理人的处理方法为准。

### (2) 会计数据和财务指标的核对

基金管理人和基金托管人应定期就会计数据和财务指标进行核对。如发现存在不符,双方应及时查明原因并纠正。

### (3) 基金财务报表和定期报告的编制和复核

基金财务报表由基金管理人和基金托管人每月分别独立编制。月度报表的编制,应于每月终了后 5 个工作日内完成;招募说明书在《基金合同》生效后每六个月更新并公告一次,于该等期间届满后 45 日内公告。季度报告应在每个季度结束之日起 10 个工作日内编制完毕并于每个季度结束之日起 15 个工作日内予以公告;半年度报告在会计年度半年终了后 40 日内编制完毕并于会计年度半年终了后 60 日内予以公告;年度报告在会计年度结束后 60 日内编制完毕并于会计年度终了后 90 日内予以公告。基金合同生效不足两个月的,基金管理人可以不编制当期季度报告、半年度报告或者年度报告。

基金管理人在月度报表完成当日,将报表盖章后提供给基金托管人复核;基金托管人在收到后应 3 个工作日内进行复核,并将复核结果书面通知基金管理人。基金管理人在季度报告完成当日,将有关报告提供给基金托管人复核,基金托管人应在收到后 5 个工作日内完成复核,并将复核结果书面通知基金管理人。基金管理人在半年度报告完成当日,将有关报告提供给基金托管人复核,基金托管人应在收到后 10 个工作日内完成复核,并将复核结果书面通知基金管理人。基金管理人在年度报告完成当日,将有关报告提供基金托管人复核,基金托管人应在收到后 15 个工作日内完成复核,并将复核结果书面通知基金管理人。基金管理人和基金托管人之间的上述文件往来均以加密传真的方式或双方商定的其他方式进行。

基金托管人在复核过程中,发现双方的报表存在不符时,基金管理人和基金托管人应共同查明原因,进行调整,调整以双方认可的账务处理方式为准;若双方无法达成一致以基金

管理人的账务处理为准。核对无误后,基金托管人在基金管理人提供的报告上加盖托管业务部门公章或者出具加盖托管业务部门公章的复核意见书,双方各自留存一份。如果基金管理人与基金托管人不能于应当发布公告之日之前就相关报表达成一致,基金管理人有权按照其编制的报表对外发布公告,基金托管人有权就相关情况报证监会备案。

## (六) 基金份额持有人名册的登记与保管

### 1、基金份额持有人名册的内容

基金份额持有人名册的内容包括但不限于基金份额持有人的名称和持有的基金份额。

基金份额持有人名册包括以下几类:

- (1) 基金募集期结束时的基金份额持有人名册;
- (2) 基金权益登记日的基金份额持有人名册;
- (3) 基金份额持有人大会登记日的基金份额持有人名册;
- (4) 每半年度最后一个交易日的基金份额持有人名册。

### 2、基金份额持有人名册的提供

对于每半年度最后一个交易日的基金份额持有人名册,基金管理人应在每半年度结束后 5 个工作日内定期向基金托管人提供。对于基金募集期结束时的基金份额持有人名册、基金权益登记日的基金份额持有人名册以及基金份额持有人大会登记日的基金份额持有人名册,基金管理人应在相关的名册生成后 5 个工作日内向基金托管人提供。

### 3、基金份额持有人名册的保管

基金托管人应妥善保管基金份额持有人名册。如基金托管人无法妥善保存持有人名册,基金管理人应及时向中国证监会报告,并代为履行保管基金份额持有人名册的职责。基金托管人应对基金管理人由此产生的保管费给予补偿。

## (七) 适用法律和争议解决方式

### 1、本协议适用中华人民共和国法律并从其解释。

2、基金管理人与基金托管人之间因本协议产生的或与本协议有关的争议可通过友好协商解决。但若自一方书面提出协商解决争议之日起 60 日内争议未能以协商方式解决的,则任何一方有权将争议提交中国国际经济贸易仲裁委员会,并按其时有效的仲裁规则进行仲裁。仲裁地点为北京市。仲裁裁决是终局的,对仲裁各方当事人均具有约束力。仲裁费和律师费由败诉方承担。

3、除争议所涉的内容之外,争议处理期间,本协议的当事人仍应恪守各自的职责,继续忠实、勤勉、尽责地履行本协议的其他规定,维护基金份额持有人的合法权益。

## (八) 托管协议的变更、终止与基金财产的清算

### 1、托管协议的变更

本协议双方当事人经协商一致，可以对协议进行变更。变更后的新协议，其内容不得与《基金合同》的规定有任何冲突。变更后的新协议应当报中国证监会备案。

### 2、托管协议的终止

发生以下情况，本托管协议应当终止：

- (1) 《基金合同》终止；
- (2) 本基金更换基金托管人；
- (3) 本基金更换基金管理人；
- (4) 发生《基金法》、《运作办法》或其他法律法规规定的终止事项。

### 3、基金财产的清算

基金管理人和基金托管人应按照《基金合同》及有关法律法规的规定对本基金的财产进行清算。



## 二十一、对基金份额持有人的服务

基金管理人承诺为基金持有人提供一系列的服务。以下是主要的服务内容，基金管理人将根据基金持有人的需要和市场的变化，有权增加或修改这些服务项目：

### （一）资料寄送

每次交易结束后，投资者可在 T+2 个工作日后通过销售机构的网点查询和打印交易确认单，或在 T+1 个工作日后通过电话、网上服务手段查询交易确认情况。基金管理人向投资者寄送交易确认单。

在从销售机构获取准确的邮政地址和邮政编码的前提下，基金管理人将负责寄送以下资料：

#### 1、基金账户确认书

在开户确认后为投资人寄送基金账户确认书。在基金募集期间开户的，于基金合同生效后的 15 个工作日内，以书面或电子文件形式寄送；存续期内，每个月结束后的 15 个工作日内，以书面或电子文件形式寄送。

#### 2、基金交易对账单

基金管理人可为投资人提供电子邮件形式的对账单服务。如投资人需要重置寄送方式或寄送频率，请致电本公司客服中心或登陆公司网站。

#### 3、其他相关的信息资料

指随基金交易对账单不定期寄送的基金资讯材料，如基金新产品或新服务的相关材料、基金经理报告、客户服务问答等。

### （二）资讯服务

在从销售机构获取准确的基金持有人账户信息（邮政地址、邮政编码、手机、EMAIL 等）的前提下，基金管理人将提供以下服务：

#### 1、手机短信服务

基金管理人可为投资者提供个性化的手机短信息服务，如基金公告信息、基金分红或公司各种活动提示等信息。

#### 2、电子邮件服务

投资人在申请开立本公司基金账户时如预留电子邮件地址，可自动获得电子邮件公共信息服务，内容包括基金资讯信息、基金分红提示信息、定期基金报告和临时公告及各种基金理财刊物等。未预留相关资料的投资者可致电电话呼叫中心人工坐席或上网修改自己的相关资料获得此项服务。

### (三) 服务方式

#### 1、呼叫中心

呼叫中心自动语音系统提供每周 7 天、每天 24 小时的自动语音查询服务，客户可通过电话收听最新公告信息、基金份额净值，并可自助查询基金账户余额信息等。同时，呼叫中心提供工作日 9:00—17:30 的人工服务。

呼叫中心电话：400—888—0001（免长途费），或 021-38784638，按“0”可转人工坐席。

传真：021-50103016。

#### 2、网上客户服务

网上客户服务为投资人提供查询服务、资讯服务以及与基金管理人一对一的相互交流平台。登录网站后，投资人可以通过输入账号及密码查询个人账户资料，包括基金持有情况、基金交易明细、基金分红实施情况等；并享受基金管理人提供的各种理财资讯服务；投资人还可以查询热点问题及其解答，并一对一的向基金管理人提交投诉和建议。

公司网址：[www.huatai-pb.com](http://www.huatai-pb.com)

### (四) 客户投诉处理

投资人可以通过基金管理人提供的网上投诉栏目、呼叫中心自动语音留言、呼叫中心人工坐席、书信、电子邮件、传真等渠道对基金管理人和销售机构所提供的服务进行投诉。投资人还可以通过代销机构的服务电话对该代销机构提供的服务进行投诉。

## 二十二、其他应披露事项

本基金及基金管理人的有关公告（自 2017 年 2 月 4 日至 2017 年 8 月 3 日），下列公告刊登在中国证券报、上海证券报、证券时报和基金管理人公司网站：

公告内容	披露时间
华泰柏瑞中国制造 2025 灵活配置混合型证券投资基金 2017 年第 2 季度报告	2017-07-20
华泰柏瑞中国制造 2025 灵活配置混合型证券投资基金 2017 年第 1 季度报告	2017-04-24
华泰柏瑞中国制造 2025 灵活配置混合型证券投资基金 2016 年年度报告摘要	2017-03-29
华泰柏瑞中国制造 2025 灵活配置混合型证券投资基金 2016 年年度报告	2017-03-29
华泰柏瑞中国制造 2025 灵活配置混合型证券投资基金招募说明书正文 2017 年 1 号	2017-03-18
华泰柏瑞中国制造 2025 灵活配置混合型证券投资基金招募说明书摘要 2017 年 1 号	2017-03-18

### 二十三、招募说明书存放及查阅方式

本招募说明书存放在基金管理人、基金托管人及基金代销机构住所，投资者可在营业时间内免费查阅，也可按工本费购买复印件。基金管理人和基金托管人保证其所提供的文本的内容与所公告的内容完全一致。

## 二十四、备查文件

(一) 在中国证监会注册华泰柏瑞中国制造 2025 灵活配置混合型证券投资基金募集的文件;

(二) 《华泰柏瑞中国制造 2025 灵活配置混合型证券投资基金基金合同》;

(三) 《华泰柏瑞中国制造 2025 灵活配置混合型证券投资基金托管协议》;

(四) 法律意见书;

(五) 基金管理人业务资格批件、营业执照;

(六) 基金托管人业务资格批件、营业执照;

(七) 中国证监会要求的其他文件。

备查文件存放地点为基金管理人、基金托管人的住所;投资者如需了解详细的信息,可在营业时间前往相应场所免费查阅,也可按工本费购买复印件。

华泰柏瑞基金管理有限公司

二〇一七年九月十六日