

# 融通增鑫债券型证券投资基金 2017 年第 3 季度报告

2017 年 9 月 30 日

基金管理人：融通基金管理有限公司

基金托管人：兴业银行股份有限公司

报告送出日期：2017 年 10 月 26 日

## § 1 重要提示

基金管理人的董事会及董事保证本报告中所载资料不存在虚假记载、误导性陈述或重大遗漏，并对其内容的真实性、准确性和完整性承担个别及连带责任。

基金托管人兴业银行股份有限公司根据本基金合同规定，于 2017 年 10 月 24 日复核了本报告中的财务指标、净值表现和投资组合报告等内容，保证复核内容不存在虚假记载、误导性陈述或者重大遗漏。

基金管理人承诺以诚实信用、勤勉尽责的原则管理和运用基金资产，但不保证基金一定盈利。

基金的过往业绩并不代表其未来表现。投资有风险，投资者在作出投资决策前应仔细阅读本基金的招募说明书。

本报告中财务资料未经审计。

本报告期自 2017 年 7 月 1 日起至 2017 年 9 月 30 日止。

## § 2 基金产品概况

基金简称	融通增鑫债券
交易代码	002635
基金运作方式	契约型开放式
基金合同生效日	2016 年 5 月 5 日
报告期末基金份额总额	2,239,992,358.12 份
投资目标	本基金在严格控制风险的前提下，力争获得高于业绩比较基准的投资收益。
投资策略	本基金的具体投资策略包括资产配置策略、利率策略、信用策略、类属配置与个券选择策略、资产支持证券以及中小企业私募债的投资策略等部分。
业绩比较基准	中债综合指数收益率。
风险收益特征	本基金为债券型基金，预期收益和预期风险高于货币市场基金，但低于混合型基金、股票型基金，属于较低风险/收益的产品。
基金管理人	融通基金管理有限公司
基金托管人	兴业银行股份有限公司

### § 3 主要财务指标和基金净值表现

#### 3.1 主要财务指标

单位：人民币元

主要财务指标	报告期（2017年7月1日—2017年9月30日）
1. 本期已实现收益	16,562,433.63
2. 本期利润	14,911,205.06
3. 加权平均基金份额本期利润	0.0067
4. 期末基金资产净值	2,250,132,812.19
5. 期末基金份额净值	1.005

注：1、本期已实现收益指基金本期利息收入、投资收益、其他收入（不含公允价值变动收益）扣除相关费用后的余额，本期利润为本期已实现收益加上本期公允价值变动收益。

2、本报告所列示的基金业绩指标不包括持有人认购或交易基金的各项费用，计入费用后实际收益水平要低于所列数字。

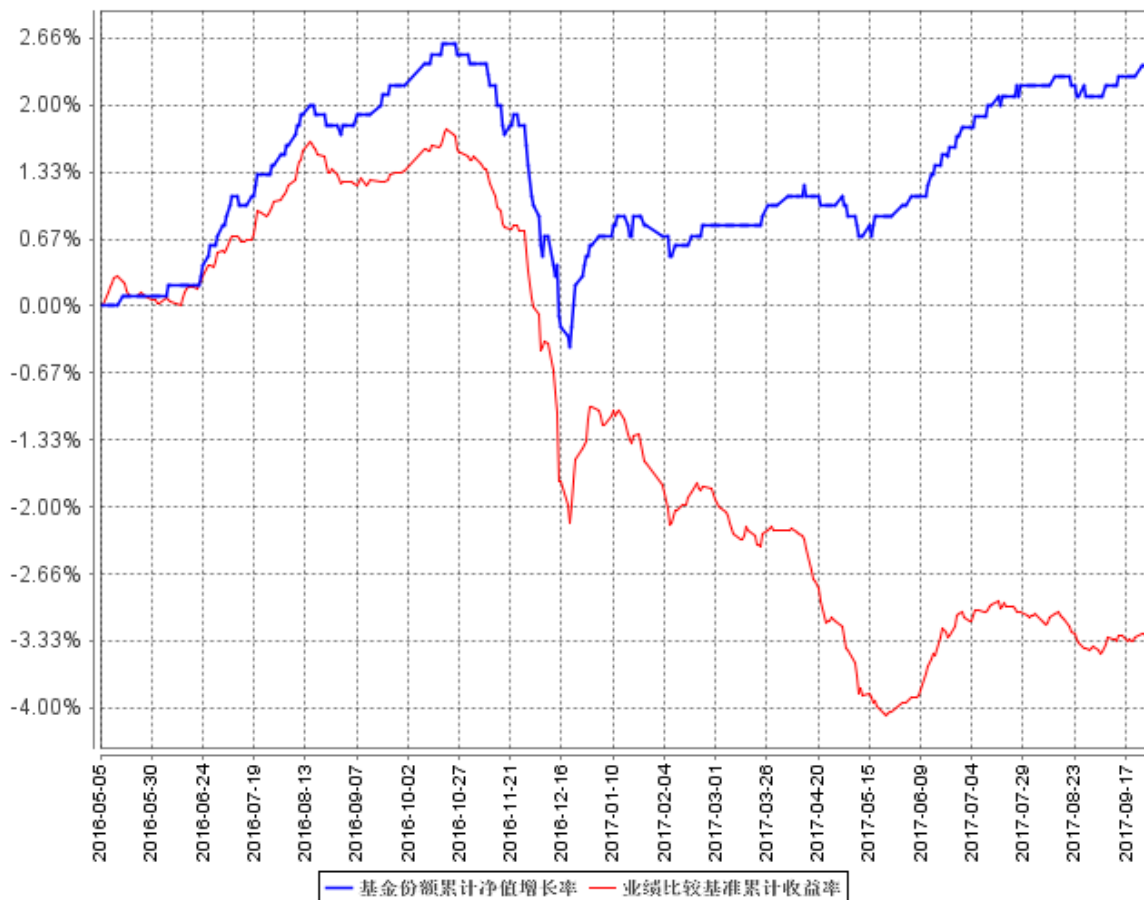
#### 3.2 基金净值表现

##### 3.2.1 本报告期基金份额净值增长率及其与同期业绩比较基准收益率的比较

阶段	净值增长率 ①	净值增长率 标准差②	业绩比较基 准收益率③	业绩比较基准 收益率标准差 ④	①—③	②—④
过去三个月	0.70%	0.05%	-0.15%	0.03%	0.85%	0.02%

### 3.2.2 自基金合同生效以来基金累计净值增长率变动及其与同期业绩比较基准收益率率变动的比较

基金份额累计净值增长率与同期业绩比较基准收益率的历史走势对比图



注：本基金的建仓期为自合同生效日起 6 个月，至建仓期结束，各项资产配置比例符合规定。

## § 4 管理人报告

### 4.1 基金经理（或基金经理小组）简介

姓名	职务	任本基金的基金经理期限		证券从业年限	说明
		任职日期	离任日期		
王超	本基金的基金经理、固定收益部总监	2016年5月5日	-	10	王超先生，金融工程硕士，经济学、数学双学士，10 年证券投资从业经历，具有基金从业资格，现任融通基金管理有限公司固定收益部总监。历任深圳发展银行（现更名为平安银行）债券自营交易盘投资与理财投资管理经理。2012 年 8 月加入融通基金管理有限公司，现任融通可转债债券（由原融通标普

					中国可转债指数基金转型而来)、融通债券、融通四季添利债券(LOF)、融通岁岁添利定期开放债券、融通增鑫债券、融通增益债券、融通增裕债券、融通通泰保本、融通增丰债券、融通现金宝货币、融通稳利债券基金的基金经理。
--	--	--	--	--	--

注：任免日期根据基金管理人对外披露的任免日期填写；证券从业年限以从事证券业务相关的工作时间为计算标准。

#### 4.2 管理人对报告期内本基金运作合规守信情况的说明

报告期内，本基金管理人严格遵守《证券投资基金法》等有关法律法规和本基金合同的规定，本着诚实信用、勤勉尽责的原则管理和运用基金资产，在严格控制风险的基础上，为基金持有人谋求最大利益，无损害基金持有人利益的行为，本基金投资组合符合有关法律法规的规定及基金合同的约定。

#### 4.3 公平交易专项说明

##### 4.3.1 公平交易制度的执行情况

本基金管理人一直坚持公平对待旗下所有投资组合的原则，并制定了相应的制度和流程，在授权、研究、决策、交易和业绩评估等各个环节保证公平交易制度的严格执行。报告期内，本基金管理人严格执行了公平交易的原则和制度。

##### 4.3.2 异常交易行为的专项说明

本基金报告期内未发生异常交易。

#### 4.4 报告期内基金投资策略和运作分析

三季度整体利率走势处于横盘调整的平淡时期，经过前期监管升级引发的市场调整后，监管逐步趋于缓和，更加主张协调监管；另一方面，流动性预期较前期有所好转，三季度短端资金利率未出现持续冲高态势，波幅与二季度相比略有降低，但中枢上移；叠加 8 月经济数据低于预期，引发了市场情绪的修复。但后期大宗商品价格上涨、资金面阶段性偏紧以及流动性管理新规等因素的冲击使利率走势开始反复并延续至今。

本基金在三季度适度提升了杠杆水平。

展望四季度，经济数据在 4 季度大概率不如前三季度强劲，首先 PPI 去年 4 季度上行幅度大，基数较高，从目前领先的南华工业品期货价格指数来看，该指数已经持续下行了 1 个月左右，导致现货后期上行概率下降，因此四季度的 PPI 大概率会出现回落。此外，9 月份各地进一步出台了更加严厉的房地产监管政策，监管层面也在加强对消费贷款的监管，这有可能导致后续社融出

现一定程度的下降。但目前收益率曲线平坦，10 年期国开债和 1 年期国开债利差仅为 30bp，若央行货币市场维持目前现状，长债下行空间较小，预计四季度债市或仍将延续震荡的走势。

#### 4.5 报告期内基金的业绩表现

截至本报告期末本基金份额净值为 1.005 元；本报告期基金份额净值增长率为 0.70%，业绩比较基准收益率为-0.15%。

#### 4.6 报告期内基金持有人数或基金资产净值预警说明

本报告期内，本基金不存在连续二十个工作日基金份额持有人数量不满二百人或者基金资产净值低于五千万的情形。

## § 5 投资组合报告

### 5.1 报告期末基金资产组合情况

序号	项目	金额（元）	占基金总资产的比例（%）
1	权益投资	-	-
	其中：股票	-	-
2	基金投资	-	-
3	固定收益投资	2,201,872,602.19	97.81
	其中：债券	1,827,726,000.00	81.19
	资产支持证券	374,146,602.19	16.62
4	贵金属投资	-	-
5	金融衍生品投资	-	-
6	买入返售金融资产	-	-
	其中：买断式回购的买入返售金融资产	-	-
7	银行存款和结算备付金合计	18,127,247.30	0.81
8	其他资产	31,199,955.24	1.39
9	合计	2,251,199,804.73	100.00

### 5.2 报告期末按行业分类的股票投资组合

#### 5.2.1 报告期末按行业分类的境内股票投资组合

本基金本报告期末未持有积极投资部分的股票。

### 5.3 报告期末按公允价值占基金资产净值比例大小排序的前十名股票投资明细

本基金本报告期末未持有股票。

### 5.4 报告期末按债券品种分类的债券投资组合

序号	债券品种	公允价值（元）	占基金资产净值比例（%）
----	------	---------	--------------

1	国家债券	60,126,000.00	2.67
2	央行票据	-	-
3	金融债券	1,474,020,000.00	65.51
	其中：政策性金融债	1,474,020,000.00	65.51
4	企业债券	293,580,000.00	13.05
5	企业短期融资券	-	-
6	中期票据	-	-
7	可转债（可交换债）	-	-
8	同业存单	-	-
9	其他	-	-
10	合计	1,827,726,000.00	81.23

#### 5.5 报告期末按公允价值占基金资产净值比例大小排序的前五名债券投资明细

序号	债券代码	债券名称	数量（张）	公允价值（元）	占基金资产净值比例（%）
1	018005	国开 1701	3,000,000	298,050,000.00	13.25
2	160203	16 国开 03	2,600,000	257,686,000.00	11.45
3	140445	14 农发 45	2,000,000	201,540,000.00	8.96
4	150410	15 农发 10	2,000,000	198,520,000.00	8.82
5	150212	15 国开 12	1,600,000	159,584,000.00	7.09

#### 5.6 报告期末按公允价值占基金资产净值比例大小排序的前十名资产支持证券投资 明细

序号	证券代码	证券名称	数量（份）	公允价值（元）	占基金资产净值比例（%）
1	1789219	17 惠益 2A1	2,000,000	200,140,000.00	8.89
2	1789185	17 建元 4 优先	1,000,000	93,990,000.00	4.18
3	1789247	17 和享 2A2	400,000	40,056,000.00	1.78
4	142904	东融 2 优	300,000	29,952,341.92	1.33
5	131770	东融 1 优	100,000	10,008,260.27	0.44

#### 5.7 报告期末按公允价值占基金资产净值比例大小排序的前五名贵金属投资明细

本基金本报告期末未持有贵金属。

#### 5.8 报告期末按公允价值占基金资产净值比例大小排序的前五名权证投资明细

本基金本报告期末未持有权证。

#### 5.9 报告期末本基金投资的国债期货交易情况说明

##### 5.9.1 本期国债期货投资政策

本基金本报告期末未持有国债期货。

##### 5.9.2 报告期末本基金投资的国债期货持仓和损益明细

本基金本报告期末未持有国债期货。

### 5.9.3 本期国债期货投资评价

本基金本报告期末未持有国债期货。

### 5.10 投资组合报告附注

5.10.1 本基金投资的前十名证券的发行主体报告期内没有被监管部门立案调查，没有报告编制日前一年内受到公开谴责、处罚的情形。

#### 5.10.2 其他资产构成

序号	名称	金额（元）
1	存出保证金	-
2	应收证券清算款	-
3	应收股利	-
4	应收利息	31,199,955.24
5	应收申购款	-
6	其他应收款	-
7	待摊费用	-
8	其他	-
9	合计	31,199,955.24

#### 5.10.3 报告期末持有的处于转股期的可转换债券明细

本基金本报告期末未持有处于转股期的可转换债券。

## § 6 开放式基金份额变动

单位：份

报告期期初基金份额总额	2,239,995,473.95
报告期期间基金总申购份额	1,070.72
减：报告期期间基金总赎回份额	4,186.55
报告期期间基金拆分变动份额	-
报告期期末基金份额总额	2,239,992,358.12

## § 7 基金管理人运用固有资金投资本基金情况

本报告期内基金管理人未运用固有资金投资本基金。

## § 8 影响投资者决策的其他重要信息

### 8.1 报告期内单一投资者持有基金份额比例达到或超过 20%的情况

投资者	报告期内持有基金份额变化情况	报告期末持有基金情况
-----	----------------	------------



类别	持有基金份额比例达到或者超过 20%的时间区间	期初份额	申购份额	赎回份额	持有份额	份额占比
机构	2017-7-1~2017-9-30	2,239,978,650.72	-	-	2,239,978,650.72	100.00%
个人	-	-	-	-	-	-
产品特有风险						
当基金份额持有人占比过于集中时,可能存在因某单一基金份额持有人大额赎回而引起基金单位份额净值剧烈波动的风险及流动性风险。						

## § 9 备查文件目录

### 9.1 备查文件目录

- (一) 《融通增鑫债券型证券投资基金基金合同》
- (二) 《融通增鑫债券型证券投资基金托管协议》
- (三) 《融通增鑫债券型证券投资基金招募说明书》及其更新
- (四) 中国证监会批准融通增鑫债券型证券投资基金设立的文件
- (五) 融通基金管理有限公司业务资格批件和营业执照
- (六) 报告期内在指定报刊上披露的各项公告

### 9.2 存放地点

基金管理人处、基金托管人处。

### 9.3 查阅方式

投资者可在营业时间免费查阅,也可按工本费购买复印件,或登陆本基金管理人网站 <http://www.rtfund.com> 查询。

融通基金管理有限公司

2017 年 10 月 26 日