

新疆前海联合国民健康产业灵活配置
混合型证券投资基金
2017年第3季度报告

2017年9月30日

基金管理人：新疆前海联合基金管理有限公司

基金托管人：中国工商银行股份有限公司

报告送出日期：2017年10月26日

§ 1 重要提示

基金管理人的董事会及董事保证本报告所载资料不存在虚假记载、误导性陈述或重大遗漏，并对其内容的真实性、准确性和完整性承担个别及连带责任。

基金托管人中国工商银行股份有限公司根据本基金合同规定，于 2017 年 10 月 24 日复核了本报告中的财务指标、净值表现和投资组合报告等内容，保证复核内容不存在虚假记载、误导性陈述或者重大遗漏。

基金管理人承诺以诚实信用、勤勉尽责的原则管理和运用基金资产，但不保证基金一定盈利。

基金的过往业绩并不代表其未来表现。投资有风险，投资者在作出投资决策前应仔细阅读本基金的招募说明书。

本报告中财务资料未经审计。

本报告期自 2017 年 7 月 1 日起至 9 月 30 日止。

§ 2 基金产品概况

基金简称	前海联合国民健康混合
交易代码	003581
基金运作方式	契约型开放式
基金合同生效日	2016 年 12 月 29 日
报告期末基金份额总额	53,357,231.56 份
投资目标	本基金主要投资于医疗健康行业证券，通过深入分析医疗健康行业的成长驱动力，把握以创新为核心的核心竞争力，在合理控制风险的前提下，力争实现超越业绩基准的超额收益。
投资策略	我们投资操作遵循了稳健的理念，研判市场情况进行仓位管理，重点配置在有较大长期发展空间的国企改革、消费制造等行业，综合考虑公司成长性、安全性等方面精选个股。
业绩比较基准	中证医药卫生指数收益率*60%+中债综合指数收益率*40%。
风险收益特征	本基金为混合型基金，属于中高风险、中高收益的基金品种，其预期风险和预期收益高于债券型基金和货币市场基金，低于股票型基金。
基金管理人	新疆前海联合基金管理有限公司
基金托管人	中国工商银行股份有限公司

§ 3 主要财务指标和基金净值表现

3.1 主要财务指标

单位：人民币元

主要财务指标	报告期（2017年7月1日—2017年9月30日）
1. 本期已实现收益	452,988.61
2. 本期利润	-1,706,705.00
3. 加权平均基金份额本期利润	-0.0319
4. 期末基金资产净值	54,103,296.84
5. 期末基金份额净值	1.014

注：1、上述基金业绩指标不包括持有人认购或者交易基金的各项费用，计入费用后实际收益水平要低于所列数字。

2、本期已实现收益指基金本期利息收入、投资收益、其他收入（不含公允价值变动收益）扣除相关费用后的余额，本期利润为本期已实现收益加上本期公允价值变动收益。

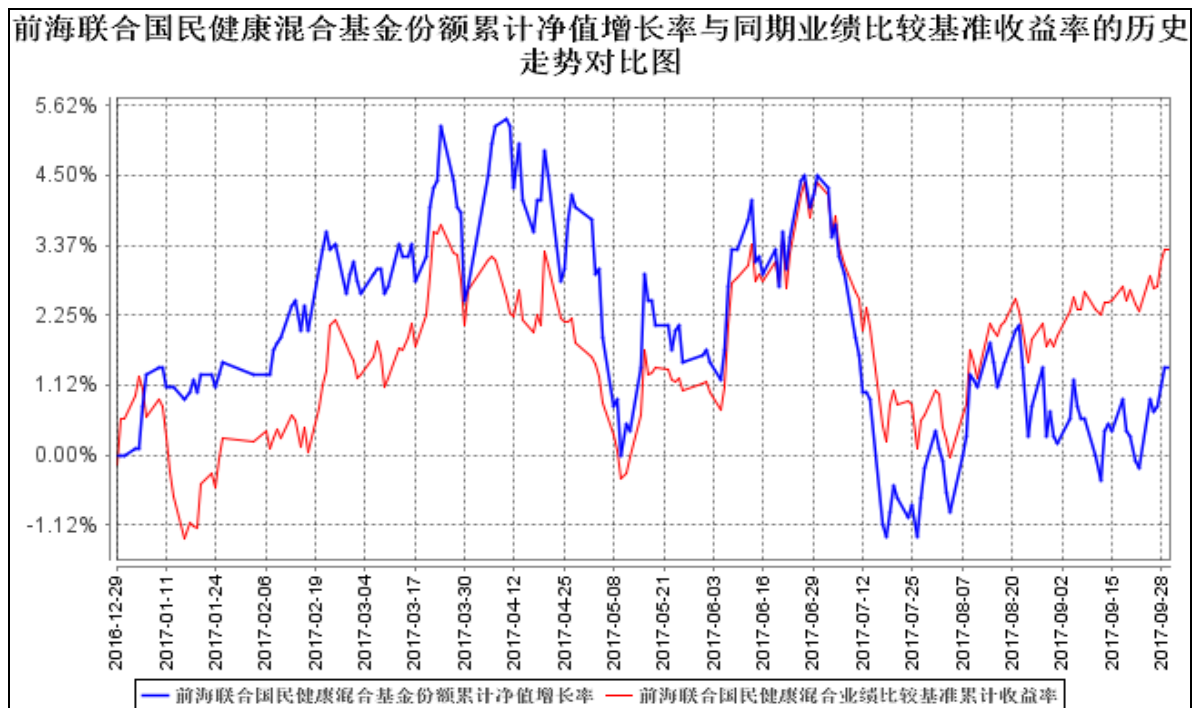
3.2 基金净值表现

3.2.1 本报告期基金份额净值增长率及其与同期业绩比较基准收益率的比较

阶段	净值增长率 ①	净值增长率 标准差②	业绩比较基 准收益率③	业绩比较基准 收益率标准差 ④	①-③	②-④
过去三个月	-2.97%	0.54%	-1.03%	0.39%	-1.94%	0.15%

注：本基金业绩比较基准为：中证医药卫生指数收益率*60%+中债综合指数收益率*40%。

3.2.2 自基金合同生效以来基金累计净值增长率变动及其与同期业绩比较基准收益率变动的比较



注：本基金的基金合同于 2016 年 12 月 29 日生效，截至本报告期末，本基金成立未满一年。按照基金合同和招募说明书的约定，本基金自基金合同生效日起 6 个月内为建仓期，建仓期结束时本基金的各项投资比例符合基金合同的有关约定。

§ 4 管理人报告

4.1 基金经理（或基金经理小组）简介

姓名	职务	任本基金的基金经理期限		证券从业年限	说明
		任职日期	离任日期		
林材	本基金的基金经理	2016年12月29日	-	9年	林材先生，药学硕士，9年证券基金投资研究经验。2011年10月至2015年7月任金元顺安基金经理，2008年11月至2011年10月任民生加银基金医药行业研究员、基金经理助理。2000年7月至2003年9月曾任职于广州医药集团。2015年9月加入

					前海联合基金，现任前海联合国民健康混合兼前海联合沪深300、前海联合全民健康混合、前海联合新思路混合和前海联合添利债券的基金经理。
--	--	--	--	--	---

注：1、对基金的首任基金经理，其“任职日期”为基金合同生效日，“离任日期”为根据公司对外公告的解聘日期；对此后的非首任基金经理，“任职日期”和“离任日期”分别指根据公司对外公告的聘任日期和解聘日期。

2、证券从业的含义遵从行业协会《证券业从业人员资格管理办法》的相关规定。

4.2 管理人对报告期内本基金运作合规守信情况的说明

本报告期内，本基金管理人严格遵守《证券投资基金法》等有关法律法规和本基金合同的规定，本着诚实信用、勤勉尽责的原则管理和运用基金资产，在严格控制风险的基础上，为基金持有人谋求最大利益，基金运作合法合规，无损害基金持有人利益的行为。基金的投资范围、投资比例符合有关法律法规的规定及基金合同的约定。

4.3 公平交易专项说明

4.3.1 公平交易制度的执行情况

本报告期内，本基金管理人严格执行《证券投资基金管理公司公平交易制度指导意见》，完善了相应的制度和流程，通过系统和人工等各种方式在授权、研究、决策、交易和业绩评估等各个业务环节保证公平交易制度的严格执行，公平对待旗下管理的所有投资组合，保护投资者合法权益。

4.3.2 异常交易行为的专项说明

本基金报告期内，未发生有可能导致不公平交易和利益输送的异常交易。

4.4 报告期内基金投资策略和运作分析

展望未来半年，经济周期相对平稳，韧性好于预期。企业盈利进入分化期，行业龙头企业盈利的持续稳定性将会好于预期，而不具核心竞争力的中小企业将会在本轮结构调整中陆续淘汰，行业集中度增强。内生增长的稳定性提升将会带来估值的中长期提升。市场整体维持强势震荡格局。

各行业表现有望趋于平衡，业绩增长将是重要的试金石。业绩持续改善的周期龙头价值持续重估，国际比较具优势的金融和消费龙头仍有估值修复空间，内生增长和估值逐步匹配的成长股

进入左侧布局时点。

本基金采取逐步建仓策略，从而规避了较多的风险，目前医药板块的估值溢价率已经回到了近年来的低位，板块的性价比正在悄然提升，我们后面会采取精选个股的策略，加大优质医药股的配置。

4.5 报告期内基金的业绩表现

截至本报告期末本基金份额净值为 1.0140 元；本报告期基金份额净值增长率为-2.97%，业绩比较基准收益率为-1.03%。

4.6 报告期内基金持有人数或基金资产净值预警说明

无。

§ 5 投资组合报告

5.1 报告期末基金资产组合情况

序号	项目	金额（元）	占基金总资产的比例（%）
1	权益投资	48,189,187.40	88.66
	其中：股票	48,189,187.40	88.66
2	基金投资	-	-
3	固定收益投资	-	-
	其中：债券	-	-
	资产支持证券	-	-
4	贵金属投资	-	-
5	金融衍生品投资	-	-
6	买入返售金融资产	3,000,000.00	5.52
	其中：买断式回购的买入返售金融资产	-	-
7	银行存款和结算备付金合计	3,118,684.36	5.74
8	其他资产	44,881.76	0.08
9	合计	54,352,753.52	100.00

5.2 报告期末按行业分类的股票投资组合

5.2.1 报告期末按行业分类的境内股票投资组合

代码	行业类别	公允价值（元）	占基金资产净值比例（%）
A	农、林、牧、渔业	-	-
B	采矿业	-	-

C	制造业	36,772,577.40	67.97
D	电力、热力、燃气及水生产和供应业	-	-
E	建筑业	-	-
F	批发和零售业	11,416,610.00	21.10
G	交通运输、仓储和邮政业	-	-
H	住宿和餐饮业	-	-
I	信息传输、软件和信息技术服务业	-	-
J	金融业	-	-
K	房地产业	-	-
L	租赁和商务服务业	-	-
M	科学研究和技术服务业	-	-
N	水利、环境和公共设施管理业	-	-
O	居民服务、修理和其他服务业	-	-
P	教育	-	-
Q	卫生和社会工作	-	-
R	文化、体育和娱乐业	-	-
S	综合	-	-
	合计	48,189,187.40	89.07

5.2.2 报告期末按行业分类的港股通投资股票投资组合

注：本基金本报告期末未持有港股通股票。

5.3 报告期末按公允价值占基金资产净值比例大小排序的前十名股票投资明细

序号	股票代码	股票名称	数量（股）	公允价值（元）	占基金资产净值比例（%）
1	000538	云南白药	40,000	3,628,000.00	6.71
2	000423	东阿阿胶	50,000	3,246,500.00	6.00
3	600436	片仔癀	50,000	2,913,000.00	5.38
4	601607	上海医药	120,000	2,848,800.00	5.27
5	600161	天坛生物	78,000	2,563,860.00	4.74
6	000513	丽珠集团	45,000	2,281,500.00	4.22
7	600085	同仁堂	70,000	2,268,700.00	4.19
8	600521	华海药业	100,000	2,242,000.00	4.14
9	002007	华兰生物	79,940	2,175,167.40	4.02
10	603939	益丰药房	60,000	2,134,800.00	3.95

5.4 报告期末按债券品种分类的债券投资组合

注：本基金本报告期末未持有债券。

5.5 报告期末按公允价值占基金资产净值比例大小排序的前五名债券投资明细

注：本基金本报告期末未持有债券。

5.6 报告期末按公允价值占基金资产净值比例大小排序的前十名资产支持证券投资明细

注：本基金本报告期末未持有资产支持证券。

5.7 报告期末按公允价值占基金资产净值比例大小排序的前五名贵金属投资明细

注：本基金本报告期末未持有贵金属。

5.8 报告期末按公允价值占基金资产净值比例大小排序的前五名权证投资明细

注：本基金本报告期末未持有权证。

5.9 报告期末本基金投资的股指期货交易情况说明

5.9.1 报告期末本基金投资的股指期货持仓和损益明细

注：本基金本报告期末未持有股指期货。

5.9.2 本基金投资股指期货的投资政策

本基金未参与投资股指期货。

5.10 报告期末本基金投资的国债期货交易情况说明

5.10.1 本期国债期货投资政策

本基金未参与投资国债期货。

5.10.2 报告期末本基金投资的国债期货持仓和损益明细

注：本基金本报告期末未持有国债期货。

5.10.3 本期国债期货投资评价

本基金未参与投资国债期货。

5.11 投资组合报告附注

5.11.1 本基金投资的前十名证券的发行主体除片仔癀外，在本报告期内没有出现被监管部门立案调查，或在报告编制日前一年内受到公开谴责、处罚的情形。

片仔癀（2017.3.16：因信息披露、募集资金管理方面、内幕交易防控方面的问题，收到福建证监局《行政监管措施决定书》）

本基金投资于“片仔癀（600436）”的决策程序说明：基于片仔癀基本面研究以及二级市场的判断，本基金投资于“片仔癀”股票，其决策流程符合公司投资管理制度的相关规定。基金管理人分析认为，该事件对公司正常经营影响很小，对基金运作无影响。

5.11.2 本基金投资的前十名股票中，没有投资超出基金合同规定备选股票库的情形。

5.11.3 其他资产构成

序号	名称	金额（元）
1	存出保证金	32,073.22
2	应收证券清算款	9,989.11
3	应收股利	-
4	应收利息	2,402.13
5	应收申购款	417.30
6	其他应收款	-
7	待摊费用	-
8	其他	-
9	合计	44,881.76

5.11.4 报告期末持有的处于转股期的可转换债券明细

注：本基金本报告期末未持有处于转股期的可转换债券。

5.11.5 报告期末前十名股票中存在流通受限情况的说明

注：本基金本报告期末前十名股票中不存在流通受限情况。

5.11.6 投资组合报告附注的其他文字描述部分

由于四舍五入的原因，分项之和与合计项之间可能存在尾差。

§ 6 开放式基金份额变动

单位：份

报告期期初基金份额总额	54,543,040.41
报告期期间基金总申购份额	405,030.44
减：报告期期间基金总赎回份额	1,590,839.29
报告期期间基金拆分变动份额（份额减少以“-”填列）	-
报告期期末基金份额总额	53,357,231.56

§ 7 基金管理人运用固有资金投资本基金情况

基金管理人未运用固有资金投资本基金。

§ 8 影响投资者决策的其他重要信息

8.1 报告期内单一投资者持有基金份额比例达到或超过 20%的情况

投资者类别	报告期内持有基金份额变化情况					报告期末持有基金情况	
	序号	持有基金份额比例达到或者超过 20%的时间区间	期初份额	申购份额	赎回份额	持有份额	份额占比
机构	1	7 月 1 日至 9 月 30 日	49,371,000.00	0.00	0.00	49,371,000.00	92.53%
个人	-	-	-	-	-	-	-
产品特有风险							
本基金本报告期内存在单一投资者持有基金份额比例达到或超过 20%的情况，单一投资者持有基金份额比例过于集中可能引起产品的流动性风险，本基金管理人将审慎确认大额申购与大额赎回，有效防控产品流动性风险，公平对待投资者，保障中小投资者合法权益，本基金管理人拥有完全、独立的投资决策权，不受特定投资者的影响。							

8.2 影响投资者决策的其他重要信息

无。

§ 9 备查文件目录

9.1 备查文件目录

- 1、中国证监会核准新疆前海联合国民健康产业灵活配置混合型证券投资基金募集的文件；
- 2、《新疆前海联合国民健康产业灵活配置混合型证券投资基金合同》；
- 3、《新疆前海联合国民健康产业灵活配置混合型证券投资基金托管协议》；
- 4、法律意见书；
- 5、基金管理人业务资格批件、营业执照；
- 6、基金托管人业务资格批件、营业执照；
- 7、本报告期内公开披露的基金资产净值、基金份额净值及其他临时公告。

9.2 存放地点

备查文件存放于基金管理人和/或基金托管人的住所。

9.3 查阅方式

投资者可到基金管理人和/或基金托管人的办公场所、营业场所及网站免费查阅备查文件。在支付工本费后，投资者可在合理时间内取得备查文件的复制件或复印件。

新疆前海联合基金管理有限公司

2017 年 10 月 26 日