

宝盈消费主题灵活配置混合型  
证券投资基金  
2017 年第 3 季度报告

2017 年 9 月 30 日

基金管理人：宝盈基金管理有限公司

基金托管人：中国农业银行股份有限公司

报告送出日期：2017 年 10 月 27 日

## § 1 重要提示

基金管理人的董事会及董事保证本报告所载资料不存在虚假记载、误导性陈述或重大遗漏，并对其内容的真实性、准确性和完整性承担个别及连带责任。

基金托管人中国农业银行股份有限公司根据本基金合同规定，于 2017 年 10 月 26 日复核了本报告中的财务指标、净值表现和投资组合报告等内容，保证复核内容不存在虚假记载、误导性陈述或者重大遗漏。

基金管理人承诺以诚实信用、勤勉尽责的原则管理和运用基金资产，但不保证基金一定盈利。

基金的过往业绩并不代表其未来表现。投资有风险，投资者在作出投资决策前应仔细阅读本基金的招募说明书。

本报告中财务资料未经审计。

本报告期自 2017 年 7 月 1 日起至 9 月 30 日止。

## § 2 基金产品概况

基金简称	宝盈消费主题混合
基金主代码	003715
交易代码	003715
基金运作方式	契约型开放式
基金合同生效日	2017 年 1 月 4 日
报告期末基金份额总额	349,339,821.91 份
投资目标	本基金重点投资于符合时代发展趋势的消费主题行业公司，追求基金资产的长期稳定增值。
投资策略	<p>本基金的投资策略具体由大类资产配置策略、股票投资策略、固定收益类资产投资策略、金融衍生品投资策略和参与融资业务的投资策略组成。</p> <p>（一）大类资产配置策略</p> <p>本基金的大类资产配置策略以投资目标为中心，一方面尽力规避相关资产的下行风险，另一方面使组合能够跟踪某类资产的上行趋势。</p> <p>本基金将在基金合同约定的投资范围内，结合对宏观经济形势与资本市场环境的深入剖析，自上而下地实施积极的大类资产配置策略。</p> <p>（二）股票投资策略</p> <p>1、消费主题的界定</p> <p>随着社会经济、文化的发展、技术进步、人口结构的变化，消费主题在国民经济发展不同阶段将体现不同的内涵和外延。本基金重点投资于符合时代发展趋势的消费主题行业公司，包括有形商品消费行业和以生活服务业为代表的新型泛</p>

	<p>消费行业，具体界定如下：</p> <p>（1）有形商品消费：指提供实物消费商品的行业，如食品饮料、纺织服装、家电、汽车、家用轻工等。</p> <p>（2）生活服务消费：指不以实物形式而以劳务形式作为消费载体，为居民生活提供服务的泛消费行业，具体包括餐饮旅游、医疗健康、家政服务、金融服务、教育、通信、影视传媒、文化出版、体育休闲、商贸零售等。</p> <p>基于本基金对消费主题的界定，本基金可投资的行业包括：建筑装饰、汽车、家用电器、纺织服装、轻工制造、商业贸易、农林牧渔、食品饮料、休闲服务、医疗保健、传媒、通信、金融服务等。</p> <p>未来如果由于经济发展、生活方式变化或政策调整造成消费主题行业的覆盖范围发生变动，基金管理人有权对上述界定进行调整和修订。</p> <p>2、主题投资策略</p> <p>在可投资行业的基础上，本基金重点关注消费行业的两类投资机会：</p> <p>（1）由于社会人口构成、消费偏好或需求变化带来增长的消费主题行业公司；</p> <p>（2）消费行业间的融合或与其他技术、商业模式相结合衍生出的新兴消费行业蕴含的投资机会，如互联网融合、科技进步所带来的新兴消费形态，或国内人口结构变化带来的消费行业融合发展机会等。</p> <p>3、个股精选策略</p> <p>本基金在主题筛选的基础上，通过定性分析与定量分析相结合的方法，精选上市公司进行投资。</p> <p>（三）固定收益类资产投资策略</p> <p>在进行固定收益类资产投资时，本基金将会考量利率预期策略、信用债券投资策略、套利交易策略、可转换债券投资策略和资产支持证券投资策略，选择合适时机投资于低估的债券品种，通过积极主动管理，获得超额收益。</p> <p>（四）金融衍生品投资策略</p> <p>1、权证投资策略</p> <p>本基金还可能运用组合财产进行权证投资。在权证投资过程中，基金管理人主要通过采取有效的组合策略，将权证作为风险管理及降低投资组合风险的工具。</p> <p>2、股指期货投资策略</p> <p>本基金将根据风险管理的原则，以套期保值为目的，在风险可控的前提下，本着谨慎原则，参与股指期货的投资，以管理投资组合的系统性风险，改善组合的风险收益特性。</p> <p>（五）参与融资业务的投资策略</p> <p>本基金参与融资业务时将根据风险管理的原则，主要选择流动性好、交易活跃的个股。本基金力争利用融资业务的杠杆作用，降低股票仓位频繁调整的交易成本和跟踪误差，从而更好地实现本基金的投资目标。</p>
--	---

业绩比较基准	中证消费服务领先指数收益率×70%+中证综合债券指数收益率×30%
风险收益特征	本基金为混合型基金，其预期收益及预期风险水平低于股票型基金，高于债券型基金及货币市场基金，属于中高收益/风险特征的基金。
基金管理人	宝盈基金管理有限公司
基金托管人	中国农业银行股份有限公司

### § 3 主要财务指标和基金净值表现

#### 3.1 主要财务指标

单位：人民币元

主要财务指标	报告期（2017年7月1日—2017年9月30日）
1. 本期已实现收益	3,524,228.68
2. 本期利润	16,807,830.32
3. 加权平均基金份额本期利润	0.0403
4. 期末基金资产净值	366,134,688.39
5. 期末基金份额净值	1.0481

注：1、本期已实现收益指基金本期利息收入、投资收益、其他收入（不含公允价值变动收益）扣除相关费用后的余额。

2、本期利润为本期已实现收益加上本期公允价值变动收益。

3、所述基金业绩指标不包括持有人认购或交易基金的各项费用，计入费用后实际收益水平要低于所列数字。

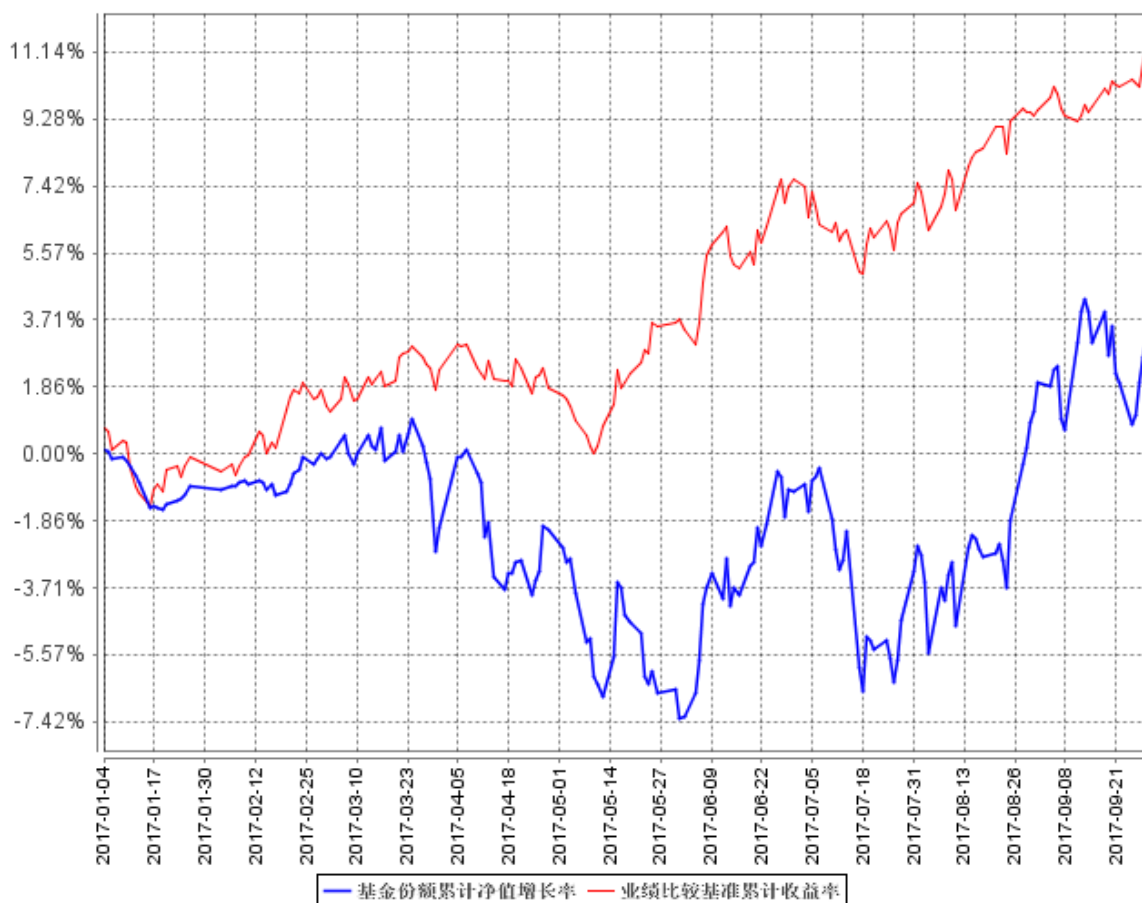
#### 3.2 基金净值表现

##### 3.2.1 本报告期基金份额净值增长率及其与同期业绩比较基准收益率的比较

阶段	净值增长率 ①	净值增长率 标准差②	业绩比较基 准收益率③	业绩比较基准 收益率标准差 ④	①—③	②—④
过去三个月	4.26%	1.05%	3.39%	0.42%	0.87%	0.63%

### 3.2.2 自基金转型以来基金累计净值增长率变动及其与同期业绩比较基准收益率变动的比较

基金份额累计净值增长率与同期业绩比较基准收益率的历史走势对比图



- 注：1、本基金由基金鸿阳证券投资基金转型而来，转型生效日期为 2017 年 1 月 4 日；
- 2、按基金合同规定，本基金自基金合同生效之日起的 6 个月内为建仓期。建仓期结束时本基金的各项资产配置比例符合基金合同中的相关约定。

## § 4 管理人报告

### 4.1 基金经理（或基金经理小组）简介

姓名	职务	任本基金的基金 经理期限		证券从 业年限	说明
		任职日 期	离任日 期		
段鹏程	本基金、宝盈医疗 健康沪港深股票型	2016 年 8 月	-	13 年	段鹏程先生，厦门大学生物学硕士。曾任职于厦门国际信托投资公司，天同证券深圳中

	证券投资基金、宝盈优势产业灵活配置混合型证券投资基金、宝盈新价值灵活配置混合型证券投资基金基金经理；权益投资部执行总经理	20 日			心营业部总经理助理、副总经理，诺安基金管理有限公司基金经理，特定客户资产管理部总监。2004 年 5 月加入宝盈基金管理有限公司，历任特定客户资产管理部投资经理、副总监，研究部核心研究员、副总监、总监，权益投资部总监，现任宝盈基金管理有限公司权益投资部执行总经理。中国国籍，证券投资基金从业人员资格。
--	--	------	--	--	--

## 4.2 管理人对报告期内本基金运作合规守信情况的说明

本报告期内，本基金管理人严格遵守《中华人民共和国证券投资基金法》等有关法律法规及基金合同等有关基金法律文件的规定，以取信于市场、取信于社会投资公众为宗旨，本着诚实信用、勤勉尽责的原则管理和运用基金资产，在控制风险的前提下，为基金持有人谋求最大利益。在本报告期内，基金运作合法合规，严格遵守法律法规关于公平交易的相关规定，在投资管理活动中公平对待不同投资组合，无损害基金持有人利益的行为。

## 4.3 公平交易专项说明

### 4.3.1 公平交易制度的执行情况

基金管理人根据《证券投资基金管理公司公平交易制度指导意见》和《宝盈基金管理有限公司公平交易制度》对本基金的日常交易行为进行监控，并定期制作公平交易分析报告，对不同投资组合的收益率、同向交易价差、反向交易价差作专项分析。报告结果表明，本基金在本报告期内的同向交易价差均在可合理解释范围之内；在本报告期内基金管理人严格遵守法律法规关于公平交易的相关规定，在投资活动中公平对待不同投资组合，公平交易制度执行情况良好，无损害基金持有人利益的行为。

### 4.3.2 异常交易行为的专项说明

本报告期内，未发现本基金存在异常交易行为。

## 4.4 报告期内基金投资策略和运作分析

2017 年三季度，上证指数上涨 4.9%、沪深 300 上涨 4.63%、中小板指数上涨 8.86%、创业板指数上涨 2.69%，创业板表现显著落后于主板。本基金在三季度实现正收益 4.26%。

本基金属大消费领域投资基金，按照基金契约与法规规定，在本报告期内，重点投资行业限于以医疗健康产业、新能源汽车产业链、消费电子、保险、纺织服务等行业为代表的大消费领域，并基于行业的发展前景分析，投资了部分 5G 产业链企业。

报告期内，宏观经济数据良好，9 月中国制造业 PMI52.4%，比上月上升 0.7 个百分点，创近五年来新高。其中，新订单指数扩张最为强劲，较上月上升 1.7 个百分点至 54.8，是 PMI 大幅回

升的主要原因。与此同时，生产指标也很好，生产和原材料指数都比上月上升 0.6 个百分点至 54.7%，表明制造业生产继续扩张。

9 月份新出口订单指数为 51.3%，比上月上升 0.9 个百分点，为今年次高点，进口指数为 51.1%，略有回落。9 月份美国制造业 PMI 和 ISM 制造业 PMI 一致回升，分别回升 2 个百分点和 0.3 个百分点至 60.8%和 53.1%。欧元区制造业 PMI 继续扩张至 58.1，日本制造业 PMI 继续扩张至 52.9，韩国制造业 PMI 强劲反弹至 50.6。整体而言，外需显著反弹。

1-8 月份，我国社会消费品零售总额 232308 亿元，同比增长 10.4%，与 1-7 月份持平。其中，限额以上单位消费品零售额 103070 亿元，增长 8.6%。1-8 月份，全国网上零售额 42511 亿元，同比增长 34.3%。其中，实物商品网上零售额 32101 亿元，增长 29.2%，占社会消费品零售总额的比重为 13.8%；在实物商品网上零售额中，吃、穿和用类商品分别增长 25.4%、19.6%和 32.9%。

“消费升级”是大消费领域未来较长一段时间内的投资主线，到 2025 年我国的居民消费率将从目前的 45%上升到 60%。从中、短期来看，投资的重点在于：高端化、国产化以及高科技商业化进程较快的领域，诸如：3D 面部识别、智能驾驶、医疗健康、新能源汽车、5G 产业链以及以“保险股”为代表的受益于消费升级的行业及企业。

#### 4.5 报告期内基金的业绩表现

本基金在本报告期内净值增长率是 4.26%，同期业绩比较基准收益率是 3.39%。

#### 4.6 报告期内基金持有人数或基金资产净值预警说明

本基金本报告期内未出现连续二十个工作日基金份额持有人数量不满二百人或者基金资产净值低于五千万元的情形。

## § 5 投资组合报告

### 5.1 报告期末基金资产组合情况

序号	项目	金额（元）	占基金总资产的比例（%）
1	权益投资	341,635,172.96	92.72
	其中：股票	341,635,172.96	92.72
2	基金投资	-	-
3	固定收益投资	-	-
	其中：债券	-	-
	资产支持证券	-	-
4	贵金属投资	-	-

5	金融衍生品投资	-	-
6	买入返售金融资产	-	-
	其中：买断式回购的买入返售金融资产	-	-
7	银行存款和结算备付金合计	26,364,537.82	7.16
8	其他资产	474,128.62	0.13
9	合计	368,473,839.40	100.00

## 5.2 报告期末按行业分类的股票投资组合

代码	行业类别	公允价值（元）	占基金资产净值比例（%）
A	农、林、牧、渔业	-	-
B	采矿业	39,793.60	0.01
C	制造业	295,103,316.64	80.60
D	电力、热力、燃气及水生产和供应业	31,093.44	0.01
E	建筑业	73,555.60	0.02
F	批发和零售业	26,380.90	0.01
G	交通运输、仓储和邮政业	25,571.91	0.01
H	住宿和餐饮业	-	-
I	信息传输、软件和信息技术服务业	11,081,468.03	3.03
J	金融业	34,958,800.00	9.55
K	房地产业	3,108.00	0.00
L	租赁和商务服务业	-	-
M	科学研究和技术服务业	81,588.27	0.02
N	水利、环境和公共设施管理业	51,196.08	0.01
O	居民服务、修理和其他服务业	-	-
P	教育	-	-
Q	卫生和社会工作	115,299.99	0.03
R	文化、体育和娱乐业	44,000.50	0.01
S	综合	-	-
	合计	341,635,172.96	93.31

## 5.3 报告期末按公允价值占基金资产净值比例大小排序的前十名股票投资明细

序号	股票代码	股票名称	数量（股）	公允价值（元）	占基金资产净值比例（%）
1	002273	水晶光电	1,100,000	28,094,000.00	7.67
2	002675	东诚药业	2,100,000	26,355,000.00	7.20
3	603808	歌力思	1,000,000	24,030,000.00	6.56
4	600702	沱牌舍得	600,000	23,454,000.00	6.41
5	000858	五粮液	400,000	22,912,000.00	6.26
6	601318	中国平安	400,000	21,664,000.00	5.92
7	600549	厦门钨业	650,000	20,884,500.00	5.70



8	300630	普利制药	339,702	19,498,894.80	5.33
9	002050	三花智控	1,200,000	19,296,000.00	5.27
10	603799	华友钴业	179,920	16,457,282.40	4.49

#### 5.4 报告期末按债券品种分类的债券投资组合

本基金本报告期末未持有债券。

#### 5.5 报告期末按公允价值占基金资产净值比例大小排序的前五名债券投资明细

本基金本报告期末未持有债券。

#### 5.6 报告期末按公允价值占基金资产净值比例大小排序的前十名资产支持证券投资明细

本基金本报告期末未持有资产支持证券。

#### 5.7 报告期末按公允价值占基金资产净值比例大小排序的前五名贵金属投资明细

本基金本报告期末未持有贵金属。

#### 5.8 报告期末按公允价值占基金资产净值比例大小排序的前五名权证投资明细

本基金本报告期末未持有权证投资。

#### 5.9 报告期末本基金投资的股指期货交易情况说明

##### 5.9.1 报告期末本基金投资的股指期货持仓和损益明细

本基金本报告期末未投资股指期货。

##### 5.9.2 本基金投资股指期货的投资政策

本基金将根据风险管理的原则，以套期保值为目的，在风险可控的前提下，本着谨慎原则，参与股指期货的投资，以管理投资组合的系统性风险，改善组合的风险收益特性。若未来法律法规或监管部门有新规定的，本基金可相应调整和更新相关投资策略。

#### 5.10 报告期末本基金投资的国债期货交易情况说明

##### 5.10.1 本期国债期货投资政策

本基金尚未在基金合同中明确国债期货的投资策略、比例限制、信息披露等，本基金暂不参与国债期货交易。

##### 5.10.2 报告期末本基金投资的国债期货持仓和损益明细

本基金本报告期末未投资国债期货。

##### 5.10.3 本期国债期货投资评价

本基金本报告期末未投资国债期货。

#### 5.11 投资组合报告附注

**5.11.1**

报告期内，本基金投资的前十名证券的发行主体没有被监管部门立案调查，在本报告编制日前一年内未受到公开谴责、处罚。

**5.11.2**

本基金投资的前十名股票没有超出基金合同规定的备选股票库。

**5.11.3 其他资产构成**

序号	名称	金额（元）
1	存出保证金	317,475.63
2	应收证券清算款	-
3	应收股利	-
4	应收利息	6,604.71
5	应收申购款	150,048.28
6	其他应收款	-
7	待摊费用	-
8	其他	-
9	合计	474,128.62

**5.11.4 报告期末持有的处于转股期的可转换债券明细**

本基金本报告期末未持有处于转股期的可转换债券。

**5.11.5 报告期末前十名股票中存在流通受限情况的说明**

本报告期末前十名股票中不存在流通受限的情况。

**5.11.6 投资组合报告附注的其他文字描述部分**

由于四舍五入的原因，分项与合计项之间可能存在尾差。

**§ 6 开放式基金份额变动**

单位：份

报告期期初基金份额总额	456,815,782.32
报告期期间基金总申购份额	6,920,078.60
减：报告期期间基金总赎回份额	114,396,039.01
报告期期间基金拆分变动份额（份额减少以“-”填列）	-
报告期期末基金份额总额	349,339,821.91

## § 7 基金管理人运用固有资金投资本基金情况

### 7.1 基金管理人持有本基金份额变动情况

单位：份

报告期期初管理人持有的本基金份额	4,969,584.44
报告期期间买入/申购总份额	-
报告期期间卖出/赎回总份额	4,969,584.44
报告期期末管理人持有的本基金份额	0.00
报告期期末持有的本基金份额占基金总份额比例 (%)	0.00

### 7.2 基金管理人运用固有资金投资本基金交易明细

本报告期内基金管理人未运用固有资金投资本基金。

## § 8 影响投资者决策的其他重要信息

### 8.1 报告期内单一投资者持有基金份额比例达到或超过 20%的情况

本基金本报告期内无单一投资者持有基金份额比例达到或超过 20%的情况。

### 8.2 影响投资者决策的其他重要信息

本基金本报告期无影响投资者决策的其他重要信息。

## § 9 备查文件目录

### 9.1 备查文件目录

中国证监会批准鸿阳证券投资基金设立的文件。

《鸿阳证券投资基金基金合同》。

《鸿阳证券投资基金基金托管协议》。

中国证监会准予鸿阳证券投资基金变更注册的文件；

《宝盈消费主题灵活配置混合型证券投资基金基金合同》。

《宝盈消费主题灵活配置混合型证券投资基金托管协议》。

宝盈基金管理有限公司批准成立批件、营业执照和公司章程。

本报告期内在中国证监会指定报纸上公开披露的各项公告。

## 9.2 存放地点

基金管理人办公地址：广东省深圳市福田区福华一路 115 号投行大厦 10 层

基金托管人办公地址：北京市西城区复兴门内大街 28 号凯晨世贸中心东座 F9

## 9.3 查阅方式

上述备查文件文本存放在基金管理人和基金托管人的办公场所，在办公时间内基金持有人可免费查阅。

宝盈基金管理有限公司

2017 年 10 月 27 日