

长城久盛安稳纯债两年定期开放债券型证  
券投资基金  
2017 年第 3 季度报告

2017 年 9 月 30 日

基金管理人：长城基金管理有限公司

基金托管人：交通银行股份有限公司

报告送出日期：2017 年 10 月 27 日

## § 1 重要提示

本基金管理人的董事会及董事保证本报告所载资料不存在虚假记载、误导性陈述或重大遗漏，并对其内容的真实性、准确性和完整性承担个别及连带责任。

本基金托管人交通银行股份有限公司根据本基金合同规定，于 2017 年 10 月 25 日复核了本报告中的财务指标、净值表现和投资组合报告等内容，保证复核内容不存在虚假记载、误导性陈述或者重大遗漏。

本基金管理人承诺以诚实信用、勤勉尽责的原则管理和运用基金资产，但不保证基金一定盈利。

基金的过往业绩并不代表其未来表现。投资有风险，投资者在作出投资决策前应仔细阅读本基金的招募说明书。

本报告中财务资料未经审计。

本报告期自 2017 年 07 月 01 日起至 09 月 30 日止。

## § 2 基金产品概况

基金简称	长城久盛安稳两年定期开放债券
基金主代码	003466
交易代码	003466
基金运作方式	契约型开放式
基金合同生效日	2016 年 11 月 4 日
报告期末基金份额总额	1,000,097,562.92 份
投资目标	本基金将在控制组合风险和保持资产流动性的前提下，力争获得超越业绩比较基准的收益，实现基金资产的长期增值。
投资策略	在大类资产配置基础上，本基金通过综合分析宏观经济形势、财政政策、货币政策、债券市场券种供求关系及资金供求关系，主动判断市场利率变化趋势，确定和动态调整固定收益类资产的平均久期及债券资产配置。本基金采用的投资策略包括：久期管理策略、收益率曲线策略、个券选择策略、信用利差策略以及债券回购杠杆策略等。
业绩比较基准	中债综合指数（总财富）收益率。
风险收益特征	本基金为债券型基金，属于证券投资基金中的较低风险品种，其预期风险与预期收益高于货币市场基金，低于混合型基金和股票型基金。
基金管理人	长城基金管理有限公司
基金托管人	交通银行股份有限公司

### § 3 主要财务指标和基金净值表现

#### 3.1 主要财务指标

单位：人民币元

主要财务指标	报告期（ 2017 年 7 月 1 日 — 2017 年 9 月 30 日 ）
1. 本期已实现收益	-1,080,613.28
2. 本期利润	11,641,783.44
3. 加权平均基金份额本期利润	0.0116
4. 期末基金资产净值	1,012,517,980.52
5. 期末基金份额净值	1.0124

注：①本期已实现收益指基金本期利息收入、投资收益、其他收入（不含公允价值变动收益）扣除相关费用后的余额，本期利润为本期已实现收益加上本期公允价值变动收益。

②上述基金业绩指标不包括持有人交易基金的各项费用，计入费用后实际收益水平要低于所列数字。

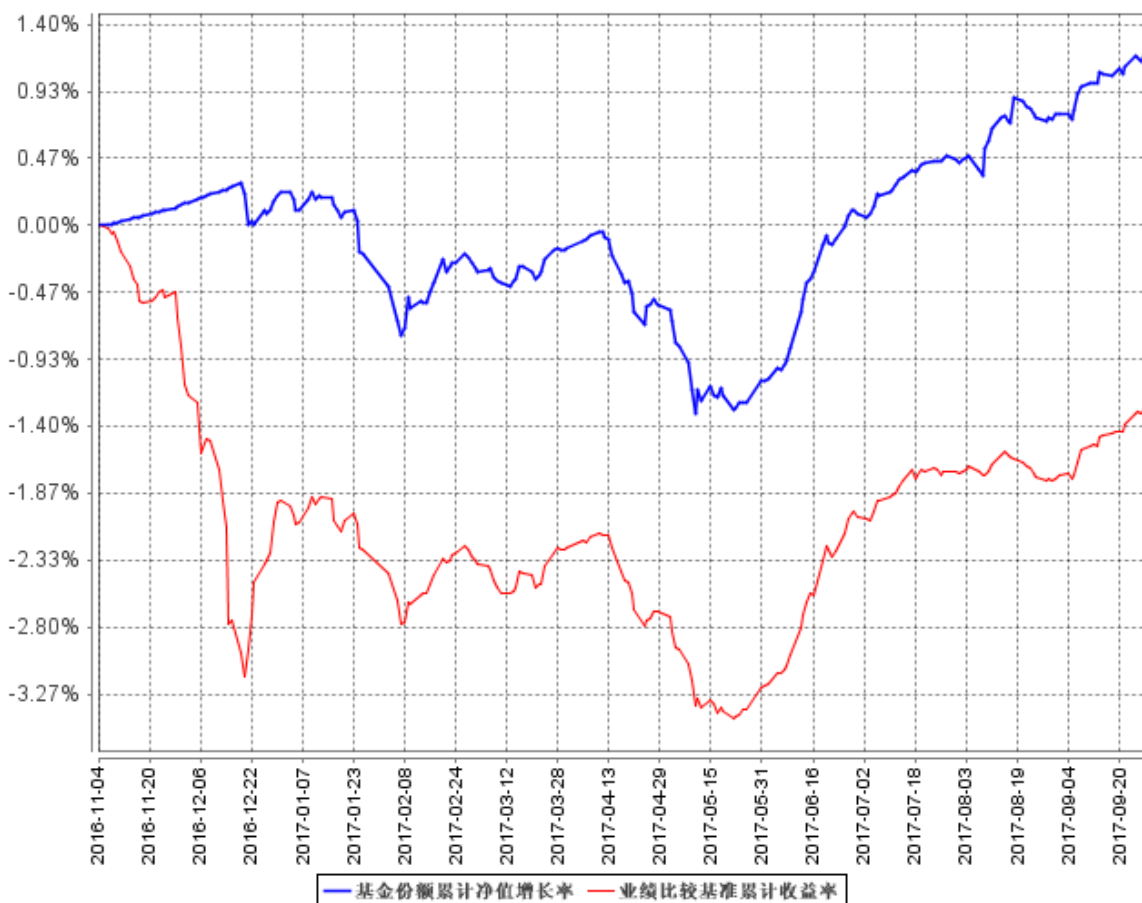
#### 3.2 基金净值表现

##### 3.2.1 本报告期基金份额净值增长率及其与同期业绩比较基准收益率的比较

阶段	净值增长率 ①	净值增长率 标准差②	业绩比较基 准收益率③	业绩比较基准 收益率标准差 ④	①—③	②—④
过去三个月	1.16%	0.05%	0.79%	0.03%	0.37%	0.02%

### 3.2.2 自基金合同生效以来基金累计净值增长率变动及其与同期业绩比较基准收益率变动的比较

基金份额累计净值增长率与同期业绩比较基准收益率的历史走势对比图



注：①本基金合同规定本基金的投资组合比例为：本基金投资于债券的比例不低于基金资产的 80%，但在每次开放期前两个月、开放期及开放期结束后两个月的期间内，基金投资不受上述比例限制。在开放期，本基金持有的现金或者到期日在一年以内的政府债券不低于基金资产净值的 5%，在封闭期，本基金不受上述 5%的限制。

②本基金的建仓期为自基金合同生效之日起六个月内，建仓期满时，各项资产配置比例符合基金合同约定。

③本基金合同于 2016 年 11 月 04 日生效，截止本报告期末，基金合同生效未满一年。

## § 4 管理人报告

### 4.1 基金经理（或基金经理小组）简介

姓名	职务	任本基金的基金经理期限	证券从业年限	说明
----	----	-------------	--------	----

		任职日期	离任日期		
马强	固定收益部副总经理、长城久鑫保本、长城新策略混合、长城新优选混合、长城久安保本、长城久润保本、长城久益保本、长城久鼎保本、长城久盛安稳债券、长城积极增利债券、长城保本和长城新视野混合型基金的基金经理	2016年11月4日	-	5年	男，中国籍，特许金融分析师（CFA），北京航空航天大学计算机科学与技术专业学士、北京大学计算机系统结构专业硕士。曾就职于招商银行股份有限公司、中国国际金融有限公司。2012年进入长城基金管理有限公司，曾任产品研发部产品经理、自2015年1月9日至2015年6月23日担任“长城积极增利债券型证券投资基金”、“长城保本混合型证券投资基金”和“长城增强收益定期开放债券型证券投资基金”基金经理助理，自2015年3月9日至2015年6月23日担任“长城久恒灵活配置混合型证券投资基金”基金经理助理，自2015年6月24日至2017年3月16日担任“长城久恒灵活配置混合型证券投资基金”基金经理。
张棣	长城久盛、长城久信、长城增强收益债券和长城稳固收益基金的基金经理	2017年9月6日	-	3年	淮南师范学院国际经济与贸易学士、西南财经大学信用管理硕士。2014年7月进入长城基金管理有限公司，曾任固定收益部研究员、基金经理助理。
钟光正	公司总经理助理、固定收益部总经	2016年11月4日	2017年7月27日	8年	男，中国籍，经济学硕士。具有13年债券投资管理经历。曾就职于安徽安凯汽车股

	理、长城积极增利债券、长城保本混合、长城增强收益债券、长城稳固收益债券、长城久祥保本、长城久利保本、长城久源保本、长城新视野、长城久盛安稳债券、长城久信债券基金的基金经理				份有限公司、广发银行总行资金部、招商银行总行资金交易部。2009 年 11 月进入长城基金管理有限公司，曾任公司总经理助理，固定收益部总经理，债券研究员，“长城货币市场证券投资基金”，“长城稳健增利债券型证券投资基金”，“长城积极增利债券型证券投资基金”，“长城保本混合型证券投资基金”，“长城增强收益定期开放债券型证券投资基金”，“长城稳固收益债券型证券投资基金”，“长城久祥保本混合型证券投资基金”，“长城久利保本混合型证券投资基金”，“长城久源保本混合型证券投资基金”，“长城新视野混合型证券投资基金”，“长城久盛安稳纯债两年定期开放债券型证券投资基金”和“长城久信债券型证券投资基金”的基金经理。
--	---	--	--	--	--

注：①上述任职日期、离任日期根据公司做出决定的任免日期填写。

②证券从业年限的计算方式遵从证券业协会《证券业从业人员资格管理办法》的相关规定。

#### 4.2 管理人对报告期内本基金运作合规守信情况的说明

本报告期内，本基金管理人严格遵守了《证券投资基金法》、《长城久盛安稳纯债两年定期开放债券型证券投资基金基金合同》和其他有关法律法规的规定，以诚实信用、勤勉尽责的原则管理和运用基金资产，在控制和防范风险的前提下，为基金份额持有人谋求最大的利益，未出现投资违反法律法规、基金合同约定和相关规定的情况，无因公司未勤勉尽责或操作不当而导致基

金财产损失的情况，不存在损害基金份额持有人利益的行为。

### 4.3 公平交易专项说明

#### 4.3.1 公平交易制度的执行情况

报告期内，本基金管理人严格执行了《证券投资基金管理公司公平交易制度指导意见》和《长城基金管理有限公司公平交易管理制度》的规定，不同投资者的利益得到了公平对待。

本基金管理人严格控制不同投资组合之间的同日反向交易，对同向交易的价差进行事后分析，定期出具公平交易稽核报告。本报告期报告认为，本基金管理人旗下投资组合的同向交易价差均在合理范围内，结果符合相关政策法规和公司制度的规定。

#### 4.3.2 异常交易行为的专项说明

报告期内未发现本基金存在异常交易行为，没有出现基金参与的交易所公开竞价同日反向交易成交较少的单边交易量超过该证券当日成交量的 5% 的现象。

### 4.4 报告期内基金投资策略和运作分析

2017 年第三季度，经济基本面分歧较大，流动性方面央行进行“削峰填谷”操作，债券市场处于窄幅震荡格局。

7 月长短端利率分化：7 月召开全国金融工作会议，对债市影响较小。央行大规模净投放维稳资金面，短端收益率大幅下行。7 月中旬公布 6 月份经济数据整体大幅超预期，长端利率上行。

8 月债券市场整体震荡上行：月初大宗商品价格暴涨，金融监管稳步推进，央行加强了对同业存单考核，多因素推动债券利率小幅上行。8 月中旬大宗商品出现回调，加之 7 月份经济数据陆续公布整体不及市场预期，减弱了债券市场对基本面的担忧，债券市场情绪回暖，市场利率有所下行。此后，央行连续回收流动性，大宗价格上涨，债券市场利率有所上行。

9 月债券市场整体呈震荡格局：9 月中旬，8 月份经济数据公布全面回落不及预期，商品大跌，债券收益率有所下行，随后美联储宣布 10 月缩表符合预期，耶伦态度略偏鹰加大 12 月加息预期，临近季末资金面小幅偏紧压制做多情绪，债市偏弱。

本组合在三季度延续哑铃型配置结构，保持合理的杠杆及久期，并进一步了优化组合结构。具体来看，组合在三季度对部分信用债进行了优化和置换，对长端利率债择机进行了波段操作，同时择机进行了逆回购操作和同业存单配置。组合收益在三季度表现平稳。

#### 4.5 报告期内基金的业绩表现

本报告期本基金净值增长率为 1.16%，本基金业绩比较基准收益率为 0.79%。

#### 4.6 报告期内基金持有人数或基金资产净值预警说明

本报告期内，本基金无需要说明的情况。

### § 5 投资组合报告

#### 5.1 报告期末基金资产组合情况

序号	项目	金额（元）	占基金总资产的比例（%）
1	权益投资	-	-
	其中：股票	-	-
2	基金投资	-	-
3	固定收益投资	990,810,042.74	97.80
	其中：债券	990,810,042.74	97.80
	资产支持证券	-	-
4	贵金属投资	-	-
5	金融衍生品投资	-	-
6	买入返售金融资产	-	-
	其中：买断式回购的买入返售金融资产	-	-
7	银行存款和结算备付金合计	8,030,046.71	0.79
8	其他资产	14,237,261.05	1.41
9	合计	1,013,077,350.50	100.00

#### 5.2 报告期末按行业分类的境内股票投资组合

注：本基金本报告期末未持有股票投资。

#### 5.3 报告期末按公允价值占基金资产净值比例大小排序的前十名股票投资明细

注：本基金本报告期末未持有股票投资。

#### 5.4 报告期末按债券品种分类的债券投资组合

序号	债券品种	公允价值（元）	占基金资产净值比例（%）
1	国家债券	-	-
2	央行票据	-	-



3	金融债券	362,574,000.00	35.81
	其中：政策性金融债	312,674,000.00	30.88
4	企业债券	113,628,042.74	11.22
5	企业短期融资券	381,085,000.00	37.64
6	中期票据	-	-
7	可转债（可交换债）	-	-
8	同业存单	133,523,000.00	13.19
9	其他	-	-
10	合计	990,810,042.74	97.86

### 5.5 报告期末按公允价值占基金资产净值比例大小排序的前五名债券投资明细

序号	债券代码	债券名称	数量（张）	公允价值（元）	占基金资产净值比例（%）
1	170210	17 国开 10	2,000,000	195,980,000.00	19.36
2	170206	17 国开 06	900,000	89,190,000.00	8.81
3	011751014	17 东阳光 SCP002	800,000	80,384,000.00	7.94
4	011751057	17 华侨城 SCP001	700,000	70,147,000.00	6.93
5	011754038	17 金隅 SCP002	500,000	50,250,000.00	4.96

### 5.6 报告期末按公允价值占基金资产净值比例大小排序的前十名资产支持证券投资明细

注：本基金本报告期末未持有资产支持证券。

### 5.7 报告期末按公允价值占基金资产净值比例大小排序的前五名贵金属投资明细

注：本基金本报告期末未持有贵金属。

### 5.8 报告期末按公允价值占基金资产净值比例大小排序的前五名权证投资明细

注：本基金本报告期末未持有权证。

### 5.9 报告期末本基金投资的国债期货交易情况说明

#### 5.9.1 本期国债期货投资政策

本基金尚未在基金合同中明确国债期货的投资策略、比例限制、信息披露方式等，暂不参与

国债期货交易。

### 5.9.2 报告期末本基金投资的国债期货持仓和损益明细

注：本基金本报告期末进行国债期货投资，期末未持有国债期货。

### 5.9.3 本期国债期货投资评价

本基金本报告期内未投资国债期货。

## 5.10 投资组合报告附注

### 5.10.1

本报告期内基金投资的前十名证券的发行主体未被监管部门立案调查，或在报告编制日前一年内受到过公开谴责、处罚。

### 5.10.2

本基金投资的前十名股票中，未有投资于超出基金合同规定备选股票库之外股票。

### 5.10.3 其他资产构成

序号	名称	金额（元）
1	存出保证金	600.32
2	应收证券清算款	-
3	应收股利	-
4	应收利息	14,236,660.73
5	应收申购款	-
6	其他应收款	-
7	待摊费用	-
8	其他	-
9	合计	14,237,261.05

### 5.10.4 报告期末持有的处于转股期的可转换债券明细

注：本基金本报告期末未持有处于转股期的可转换债券。

### 5.10.5 报告期末前十名股票中存在流通受限情况的说明

注：本基金本报告期末前十名股票中不存在流通受限的情况。

### 5.10.6 投资组合报告附注的其他文字描述部分

由于四舍五入的原因，分项之和与合计项之间可能存在尾差。

## § 6 开放式基金份额变动

单位：份

报告期期初基金份额总额	1,000,097,562.92
报告期期间基金总申购份额	-
减：报告期期间基金总赎回份额	-
报告期期间基金拆分变动份额（份额减少以“-”填列）	-
报告期期末基金份额总额	1,000,097,562.92

## § 7 基金管理人运用固有资金投资本基金情况

### 7.1 基金管理人持有本基金份额变动情况

注：本报告期基金管理人持有本基金的份额情况无变动，于本报告期期初及期末均未持有本基金份额。

### 7.2 基金管理人运用固有资金投资本基金交易明细

注：本基金的基金管理人于本报告期末运用固有资金投资于本基金。

## § 8 影响投资者决策的其他重要信息

### 8.1 报告期内单一投资者持有基金份额比例达到或超过 20%的情况

投资者类别	报告期内持有基金份额变化情况				报告期末持有基金情况		
	序号	持有基金份额比例达到或者超过 20%的时间区间	期初份额	申购份额	赎回份额	持有份额	份额占比

机构	1	20170701-20170930	499,999,000.00	-	-	499,999,000.00	49.9950%
	2	20170701-20170930	499,999,000.00	-	-	499,999,000.00	49.9950%
个人	-	-	-	-	-	-	-

### 产品特有风险

如投资者进行大额赎回，可能存在以下的特有风险：

#### 1、流动性风险

本基金在短时间内可能无法变现足够的资产来应对大额赎回，基金仓位调整困难，从而可能会面临一定的流动性风险；

#### 2、延期支付赎回款项及暂停赎回风险

若持有基金份额比例达到或超过 20% 的单一投资者大额赎回引发了巨额赎回，基金管理人可能根据《基金合同》的约定决定部分延期支付赎回款项；如果连续 2 个开放日以上（含本数）发生巨额赎回，基金管理人可能根据《基金合同》的约定暂停接受基金的赎回申请，对剩余投资者的赎回办理造成影响；

#### 3、基金净值波动风险

大额赎回会导致管理人被迫抛售证券以应付基金赎回的需要，可能使基金资产净值受到不利影响；另一方面，由于基金净值估值四舍五入法或赎回费收入归基金资产的影响，大额赎回可能导致基金净值出现较大波动；

#### 4、投资受限风险

大额赎回后若基金资产规模过小，可能导致部分投资受限而不能实现基金合同约定的投资目的及投资策略；

#### 5、基金合同终止或转型风险

大额赎回可能会导致基金资产规模过小，不能满足存续的条件，根据基金合同的约定，将面临合同终止财产清算或转型风险。

## 8.2 影响投资者决策的其他重要信息

本报告期内无影响投资者决策的其他重要信息。

## § 9 备查文件目录

### 9.1 备查文件目录

1. 中国证监会许可长城久盛安稳两年定期开放债券型证券投资基金注册的文件
2. 《长城久盛安稳两年定期开放债券型证券投资基金基金合同》
3. 《长城久盛安稳两年定期开放债券型证券投资基金托管协议》
4. 法律意见书
5. 基金管理人业务资格批件、营业执照

6. 基金托管人业务资格批件、营业执照

7. 中国证监会规定的其他文件

## 9.2 存放地点

广东省深圳市福田区益田路 6009 号新世界商务中心 41 层

## 9.3 查阅方式

投资者可在办公时间亲临上述存放地点免费查阅，如有疑问，可向本基金管理人长城基金管理有限公司咨询。

咨询电话：0755-23982338

客户服务电话：400-8868-666

网站：[www.ccfund.com.cn](http://www.ccfund.com.cn)