

华商丰利增强定期开放债券型证券投资 基金招募说明书(更新)摘要

(2017年第2号)

基金管理人：华商基金管理有限公司

基金托管人：中国工商银行股份有限公司

重要提示

华商丰利增强定期开放债券型证券投资基金（以下简称“本基金”）经中国证监会2016年6月27日证监许可[2016]1435号文注册，本基金基金合同于2016年9月20日正式生效。

基金管理人保证本招募说明书的内容真实、准确、完整。本招募说明书经中国证监会注册，但中国证监会对本基金募集的注册，并不表明其对本基金的价值和收益作出实质性判断或保证，也不表明投资于本基金没有风险。

本基金投资于证券市场，基金净值会因为证券市场波动等因素产生波动，投资者根据所持有的基金份额享受基金收益，同时承担相应的投资风险。本基金投资中的风险包括：因整体政治、经济、社会等环境因素对证券市场价格产生影响而形成的系统性风险，个别证券特有的非系统性风险，由于基金份额持有人连续大量赎回基金产生的流动性风险，基金管理人在基金管理实施过程中产生的积极管理风险，本基金的特定风险等。本基金属于债券型基金，长期平均风险水平和预期收益率低于股票型基金、混合型基金，高于货币市场基金，属于证券投资基金中具有较低风险收益特征的品种。本基金可投资中小企业私募债券，当基金所

投资的中小企业私募债券之债务人出现违约，或在交易过程中发生交收违约，或由于中小企业私募债券信用质量降低导致价格下降等，可能造成基金财产损失。此外，受市场规模及交易活跃程度的影响，中小企业私募债券可能无法在同一价格水平上进行较大数量的买入或卖出，存在一定的流动性风险，从而对基金收益造成影响。投资有风险，投资者在投资本基金之前，请仔细阅读本基金的招募说明书和基金合同，全面认识本基金的风险收益特征和产品特性，并充分考虑自身的风险承受能力，理性判断市场，谨慎做出投资决策。

基金的过往业绩并不预示其未来表现。

基金管理人依照恪尽职守、诚实信用、谨慎勤勉的原则管理和运用基金财产，但不保证基金一定盈利，也不保证最低收益。

本摘要根据基金合同和招募说明书编写，并经中国证监会核准。基金合同是约定基金当事人之间权利、义务的法律文件。基金投资人自依基金合同取得基金份额，即成为基金份额持有人和本基金合同的当事人，其持有基金份额的行为本身即表明其对基金合同的承认和接受，并按照《基金法》、基金合同及其他有关规定享有权利、承担义务；基金投资人欲了解基金份额持有人的权利和义务，应详细查阅基金合同。

本招募说明书更新所载内容截止日为2017年9月20日，有关财务数据和净值表现截止日为2017年06月30日（财务数据未经审计）。

一、基金管理人

（一）基金管理人概况

1. 名称：华商基金管理有限公司
2. 住所：北京市西城区平安里西大街 28 号中海国际中心 19 层
3. 办公地址：北京市西城区平安里西大街 28 号中海国际中心 19 层
4. 法定代表人：李晓安
5. 成立时间：2005 年 12 月 20 日
6. 注册资本：壹亿元
7. 电话：010—58573600 传真：010—58573520
8. 联系人：周亚红

9. 股权结构

股东名称	出资比例
华龙证券股份有限公司	46%
中国华电集团财务有限公司	34%
济钢集团有限公司	20%

10. 客户服务电话：010-58573300 400-700-8880（免长途费）

11. 管理基金情况：目前管理华商领先企业混合型证券投资基金、华商盛世成长混合型证券投资基金、华商收益增强债券型证券投资基金、华商动态阿尔法灵活配置混合型证券投资基金、华商产业升级混合型证券投资基金、华商稳健双利债券型证券投资基金、华商策略精选灵活配置混合型证券投资基金、华商稳定增利债券型证券投资基金、华商价值精选混合型证券投资基金、华商主题精选混合型证券投资基金、华商新趋势优选灵活配置混合型证券投资基金、华商现金增利货币市场基金、华商价值共享灵活配置混合型发起式证券投资基金、华商大盘量化精选灵活配置混合型证券投资基金、华商红利优选灵活配置混合型证券投资基金、华商优势行业灵活配置混合型证券投资基金、华商新量化灵活配置混合型证券投资基金、华商双债丰利债券型证券投资基金、华商创新成长灵活配置混合型发起式证券投资基金、华商新锐产业灵活配置混合型证券投资基金、华商未来主题混合型证券投资基金、华商健康生活灵活配置混合型证券投资基金、华商信用增强债券型证券投资基金、华商稳固添利债券型证券投资基金、华商量化进取灵活配置混合型证券投资基金、华商双翼平衡混合型证券投资基金、华商新动力灵活配置混合型证券投资基金、华商新常态灵活配置混合型证券投资基金、华商双驱优选灵活配置混合型证券投资基金、华商智能生活灵活配置混合型证券投资基金、华商乐享互联灵活配置混合型证券投资基金、华商新兴活力灵活配置混合型证券投资基金、华商保本1号混合型证券投资基金、华商万众创新灵活配置混合型证券投资基金、华商瑞鑫定期开放债券型证券投资基金、华商丰利增强定期开放债券型证券投资基金、华商润丰灵活配置混合型证券投资基金、华商元亨灵活配置混合型证券投资基金、华商瑞丰混合型证券投资基金、华商民营活力灵活配置混合型证券投资基金、华商研究精选灵活配置混合型证券投资基金、华商鑫安灵活配置混合型证券投资基金。

（二）基金管理人主要人员情况

1. 董事会成员

李晓安：董事长。男，清华大学 EMBA。现任甘肃金融控股集团有限公司董事长，华龙证券股份有限公司党委书记、董事长，中国证券业协会副监事长；历任天水市信托投资公司副总经理、总经理、党委书记，天水市财政局副局长、局长、党组书记。

金树成：董事。男，会计专业硕士。现任中国华电集团资本控股有限公司总经理，党委副书记；曾就职于华鑫国际信托有限公司，任党组书记、副总经理；中国华电集团公司，历任资产部风险管理处处长、审计部主任师、财务与风险管理部副主任；中央企业工委国有重点大型企业监事会，副处级专职监事；武警水电指挥部后勤部企业管理局，会计师。

徐亮天：董事。男，硕士研究生学历、高级会计师。现任济钢集团有限公司副总经理兼财务总监，历任济钢集团有限公司财务处处长、副处长，济南钢铁股份有限公司财务处处长、科员等职务。

韩鹏：董事。男，工商管理硕士。现任华龙证券股份有限公司总经理，曾就职于甘肃经济管理干部学院、兰州信托上海武昌路营业部、闽发证券公司，历任华龙证券股份有限公司资产管理部总经理、总裁助理兼投资总监。

徐国兴：董事。男，工商管理硕士。现任华龙证券股份有限公司副总经理，曾就职于招商银行兰州分行、甘肃省国税局、中国化工集团，历任华龙证券股份有限公司委托投资部总经理、投资副总监。

刘晖：董事。男，大专学历，经济师。现任中国华电集团资本控股有限公司副总经理、党组成员；曾就职于黑龙江省火电第二工程公司，历任团委干事、团委副书记、宣传副部长、办公室副主任、党总支书记；黑龙江电力股份有限公司，任金融产业部经理；黑龙江龙电典当公司，任总经理；华信保险经纪有限公司，任副总经理、总经理。

梁永强：董事。男，经济学博士。现任华商基金管理有限公司总经理、基金经理，曾就职于华龙证券有限公司，历任华商基金管理有限公司投资管理部副总经理、量化投资部总经理、公司副总经理。

曲飞：独立董事。男，硕士研究生学历、高级工程师。现任北京亿路特通新材料有限公司董事长，北京亿阳汇智通科技股份有限公司副董事长，南京长江第三大桥有限公司副董事长，亿阳集团股份有限公司董事、副总裁；曾就职于江苏盐城悦达集团、亿阳集团经贸公司；亿阳交通股份有限公司，任副总裁、总裁；亿阳信通股份有限公司，任董事、副总裁。

马光远：独立董事。男，经济学博士。现任北京中视旭晨文化传媒有限公司法律合规高级战略顾问，中央电视台财经评论员。曾就职于浙江省嘉兴市乡镇企业局、北京市境外融投资管理中心、北京市国有资产经营有限责任公司。

戚向东：独立董事。男，本科学历，研究员、高级会计师。现已退休，曾就职于河北省宣化钢铁公司，任管理干部；河北省冶金工业厅，任经济研究室主任；冶金工业部经济调节司，任副司长；国家冶金局体改法规司，任副司长；中国钢铁工业协会，任常务副秘书长；冶金经济发展研究中心，任党委书记。

陈星辉：独立董事。男，北京大学 EMBA。现任立信会计师事务所管理合伙人；曾就职于大信会计师事务所，任副主任会计师；湖北省体改委上市中心，任副主任；三峡建行房地产公司，任财务经理。

2、监事会成员

苏金奎：监事。男，本科学历。现任华龙证券股份有限公司副总经理兼总会计师；曾就职于金昌市农业银行、化工部化工机械研究院、上海恒科科技有限公司；历任华龙证券股份有限公司投资银行部职员、计划财务部会计、副总经理、总经理。

李亦军：监事。女，会计专业硕士、高级会计师。现任中国华电资本控股有限公司机构与战略研究部部门经理；曾就职于北京北奥有限公司、中进会计师事务所（后并入信永中和会计师事务所）、中瑞华恒会计师事务所；历任华电集团财务有限公司计划财务部部门经理，华电集团资本控股有限公司企业融资部部门经理。

张新福：监事。男，法律硕士、高级经济师。现任济钢集团有限公司资产管理部部长，历任济钢集团有限公司财务部副部长、法律事务部副部长、处长助理、科长。曾任山东钢铁股份有限公司济南分公司销售管理部副部长。

3、总经理及其他高级管理人员

梁永强：董事、总经理。男，经济学博士。2004年7月加入华商基金管理有限公司筹备组，公司成立后历任投资管理部副总经理、量化投资部总经理、公司副总经理，现任华商动态阿尔法灵活配置混合型证券投资基金基金经理、华商主题精选混合型证券投资基金基金经理、华商新锐产业灵活配置混合型证券投资基金基金经理、华商未来主题混合型证券投资基金基金经理。曾就职于华龙证券有限公司投资银行部，担任研究员、高级研究员。

周亚红：督察长。女，经济学博士。2011年7月加入华商基金管理有限公司，曾任云南财经大学金融系副教授，博时基金管理有限公司研究员、TA主管、产品设计师、渠道主管、市场部副总经理，国金通用基金管理有限公司（筹）总经理助理等职务。

陆涛：副总经理。男，2006年5月加入华商基金管理有限公司，历任运营保障部总经理、公司总经理助理兼运营总监。曾任裕翔科技有限责任公司系统管理员，博时基金管理有限公司高级系统管理员。

高敏：副总经理、董事会秘书。女，2007年5月加入华商基金管理有限公司，2007年7月至2017年7月担任综合管理部总经理。曾任兰州百货大楼股份有限公司计划财务总部主管会计，甘肃金信会计师事务所审计主管，兰州金瑞税务师事务所业务部副主任，华龙证券有限责任公司计划财务总部副总经理。

4. 基金经理

刘晓晨，男，中国籍，金融学硕士，具有基金从业资格。1999年9月至2001年12月，就职于泰康人寿保险股份有限公司北京分公司，任团体业务管理员；2004年6月至2010年7月，就职于瑞泰人寿保险公司总公司，历任投资分析师、高级投资分析师及固定收益助理经理；2010年7月加入华商基金管理有限公司，曾任宏观策略研究员、债券研究员，2012年9月21日转入投资管理部任职；2012年12月11日至2017年5月12日担任华商现金增利货币市场基金基金经理；2015年7月21日至2015年10月13日担任华商双债丰利债券型证券投资基金基金经理助理；2015年9月8日起至今担任华商信用增强债券型证券投资基金基金经理；2015年10月14日至2017年4月21日担任华商双债丰利债券型证券投资基金基金经理；2016年9月20日起至今担任华商丰利增强定期开放债券型证券投资基金基金经理。

李丹，女，中国籍，管理学硕士，具有基金从业资格。2007年7月至2008年8月，就职于领锐资产管理股份有限公司，任研究员；2008年9月至2012年5月，就职于昆仑健康保险股份有限公司，任固定收益研究员；2012年5月加入华商基金管理有限公司，曾任债券研究员；2015年7月21日至2016年8月24日担任华商收益增强债券型证券投资基金基金经理助理；2016年8月11日起至今担任华商现金增利货币市场基金基金经理；2016年8月25日至2017年9月6日担任华商收益增强债券型证券投资基金基金经理；2017年1月25日起至今担任华商元亨灵活配置混合型证券投资基金基金经理；2017年7月26日起至今担任华商丰利增强定期开放债券型证券投资基金基金经理。

5. 投资决策委员会成员

本基金投资采取集体决策制度，投资决策委员会成员的姓名及职务如下：

梁永强：华商基金管理有限公司董事、总经理、华商动态阿尔法灵活配置混合型证券投资基金基金经理、华商主题精选混合型证券投资基金基金经理、华商新锐产业灵活配置混合型证券投资基金基金经理、华商未来主题混合型证券投资基金基金经理、投资决策委员会主席；

梁伟泓：华商基金管理有限公司总经理助理兼投资总监、投资管理部副总经理、华商收益增强债券型证券投资基金基金经理、华商双债丰利债券型证券投资基金基金经理、华商双翼平衡混合型证券投资基金基金经理、华商保本1号混合型证券投资基金基金经理；

周海栋：华商基金管理有限公司投资管理部副总经理、华商策略精选灵活配置混合型证券投资基金基金经理、华商新趋势优选灵活配置混合型证券投资基金基金经理、华商优势行业灵活配置混合型证券投资基金基金经理。

李双全：华商基金管理有限公司投资管理部副总经理、华商领先企业混合型证券投资基金基金经理、华商双驱优选灵活配置混合型证券投资基金基金经理。

邓默：华商基金管理有限公司量化投资部总经理、华商新量化灵活配置混合型证券投资基金基金经理、华商量化进取灵活配置混合型证券投资基金基金经理。

蔡建军：华商基金管理有限公司研究发展部副总经理、华商健康生活灵活配置混合型证券投资基金基金经理、华商价值精选混合型证券投资基金基金经理、华商研究精选灵活配置混合型证券投资基金基金经理；

高兵：华商乐享互联灵活配置混合型证券投资基金基金经理、华商新常态灵

活配置混合型证券投资基金基金经理、华商创新成长灵活配置混合型发起式证券投资基金基金经理。

张杨：华商基金管理有限公司证券交易部副总经理。

上述人员之间无近亲属关系。

（三）基金管理人职责

1. 依法募集资金，办理或者委托经中国证监会认定的其他机构代为办理基金份额的发售、申购、赎回和登记事宜；

2. 办理基金备案手续；

3. 自基金合同生效之日起，以诚实信用、谨慎勤勉的原则管理和运用基金财产；

4. 配备足够的具有专业资格的人员进行基金投资分析、决策，以专业化的经营方式管理和运作基金财产；

5. 建立健全内部风险控制、监察与稽核、财务管理及人事管理等制度，保证所管理的基金财产和基金管理人的财产相互独立，对所管理的不同基金分别管理，分别记账，进行证券投资；

6. 除依据《基金法》、基金合同及其他有关规定外，不得利用基金财产为自己及任何第三人谋取利益，不得委托第三人运作基金财产；

7. 依法接受基金托管人的监督；

8. 采取适当合理的措施使计算基金份额认购、申购、赎回和注销价格的方法符合基金合同等法律文件的规定，按有关规定计算并公告基金资产净值，确定基金份额申购、赎回的价格；

9. 进行基金会计核算并编制基金财务会计报告；

10. 编制季度、半年度和年度基金报告；

11. 严格按照《基金法》、基金合同及其他有关规定，履行信息披露及报告义务；

12. 保守基金商业秘密，不泄露基金投资计划、投资意向等。除《基金法》、基金合同及其他有关规定另有规定外，在基金信息公开披露前应予保密，不向他人泄露；

13. 按基金合同的约定确定基金收益分配方案，及时向基金份额持有人分配基金收益；

14. 按规定受理申购与赎回申请，及时、足额支付赎回款项；
15. 依据《基金法》、基金合同及其他有关规定召集基金份额持有人大会或配合基金托管人、基金份额持有人依法召集基金份额持有人大会；
16. 按规定保存基金财产管理业务活动的会计账册、报表、记录和其他相关资料 15 年以上；
17. 确保需要向基金投资者提供的各项文件或资料在规定时间发出，并且保证投资者能够按照《基金合同》规定的时间和方式，随时查阅到与基金有关的公开资料，并在支付合理成本的前提下得到有关资料的复印件；
18. 组织并参加基金财产清算小组，参与基金财产的保管、清理、估价、变现和分配；
19. 面临解散、依法被撤销或者被依法宣告破产时，及时报告中国证监会并通知基金托管人；
20. 因违反基金合同导致基金财产的损失或损害基金份额持有人合法权益，应当承担赔偿责任，其赔偿责任不因其退任而免除；
21. 监督基金托管人按法律法规和《基金合同》规定履行自己的义务，基金托管人违反《基金合同》造成基金财产损失时，基金管理人应为基金份额持有人利益向基金托管人追偿；
22. 当基金管理人将其义务委托第三方处理时，应当对第三方处理有关基金事务的行为承担责任；
23. 以基金管理人名义，代表基金份额持有人利益行使诉讼权利或实施其他法律行为；
24. 基金管理人在募集期间未能达到基金的备案条件，《基金合同》不能生效，基金管理人承担全部募集费用，将已募集资金并加计银行同期活期存款利息在基金募集期结束后 30 日内退还基金认购人；
25. 执行生效的基金份额持有人大会的决议；
26. 建立并保存基金份额持有人名册；
27. 法律法规及中国证监会规定的和基金合同约定的其他义务。

（四）基金管理人的承诺

1. 基金管理人承诺不从事违反《中华人民共和国证券法》（以下简称“《证券法》”）的行为，并承诺建立健全内部控制制度，采取有效措施，防止违反《证券法》行为的发生；

2. 基金管理人承诺不从事以下违反《基金法》的行为，并建立健全的内部控制制度，采取有效措施，防止下列行为的发生：

（1）将基金管理人固有财产或者他人财产混同于基金财产从事证券投资；

（2）不公平地对待管理的不同基金财产；

（3）利用基金财产或职务便利为基金份额持有人以外的第三人谋取利益；

（4）向基金份额持有人违规承诺收益或者承担损失；

（5）侵占、挪用基金财产；

（6）泄露因职务便利获取的未公开信息、利用该信息从事或者明示、暗示他人从事相关的交易活动；

（7）玩忽职守，不按照规定履行职责；

（8）法律、行政法规和中国证监会规定禁止的其他行为。

3. 基金管理人承诺加强人员管理，强化职业操守，督促和约束员工遵守国家有关法律、法规、规章及行业规范，诚实信用、勤勉尽责，不从事以下活动：

（1）越权或违规经营；

（2）违反基金合同或托管协议；

（3）故意损害基金持有人或其它基金相关机构的合法权益；

（4）在向中国证监会报送的资料中弄虚作假；

（5）拒绝、干扰、阻挠或严重影响中国证监会依法监管；

（6）玩忽职守、滥用职权；

（7）泄露在任职期间知悉的有关证券、基金的商业秘密、尚未依法公开的基金投资内容、基金投资计划等信息；

（8）除按本公司制度进行基金运作投资外，直接或间接进行其它股票投资；

（9）协助、接受委托或以其它任何形式为其它组织或个人进行证券交易；

（10）违反证券交易场所业务规则，利用对敲、倒仓等手段操纵市场价格，扰乱市场秩序；

（11）贬损同行，以提高自己；

（12）在公开信息披露和广告中故意含有虚假、误导、欺诈成分；

- (13) 以不正当手段谋求业务发展；
- (14) 有悖社会公德，损害证券投资基金人员形象；
- (15) 其它法律、行政法规禁止的行为。

4、基金管理人关于禁止行为的承诺

为维护基金份额持有人的合法权益，本基金禁止从事下列行为：

- (1) 承销证券；
- (2) 违反规定向他人贷款或者提供担保；
- (3) 从事承担无限责任的投资；
- (4) 向基金管理人、基金托管人出资；
- (5) 从事内幕交易、操纵证券交易价格及其他不正当的证券交易活动；
- (6) 法律、行政法规和中国证监会规定禁止的其他活动；

基金管理人运用基金财产买卖基金管理人、基金托管人及其控股股东、实际控制人或者与其有重大利害关系的公司发行的证券或者承销期内承销的证券，或者从事其他重大关联交易的，应当符合本基金的投资目标和投资策略，遵循持有人利益优先原则，防范利益冲突，建立健全内部审批机制和评估机制，按照市场公平合理价格执行。相关交易必须事先得到基金托管人同意，符合中国证监会的规定，并履行披露义务。重大关联交易应提交基金管理人董事会审议，并经过三分之二以上的独立董事通过。基金管理人董事会应至少每半年对关联交易事项进行审查。

法律法规或监管部门取消上述限制，如适用于本基金，则本基金投资不再受相关限制。

(五) 基金经理承诺

1. 依照有关法律法规和基金合同的规定，本着敬业、诚信和谨慎的原则为基金份额持有人谋取最大利益；

2. 不协助、接受委托或以其他任何形式为其他组织或个人进行证券交易，不利用职务之便为自己、或任何第三者谋取利益；

3. 不违反现行有效的法律、法规、规章、基金合同和中国证监会的有关规定，不泄露在任职期间知悉的有关证券、基金的商业秘密、尚未依法公开的基金投资内容、基金投资计划等信息；

4. 不从事损害基金财产和基金份额持有人利益的证券交易及其他活动。

（六）基金管理人的内部风险控制制度

1. 内部控制制度

（1）内部控制的原则

1) 健全性原则：内部控制应当包括公司的各项业务、各个部门或机构和各级人员，并涵盖到决策、执行、监督、反馈等各个环节。

2) 有效性原则：通过科学的内控手段和方法，建立合理的内控程序，维护内控制度的有效执行。

3) 独立性原则：公司各机构、部门和岗位职责应当保持相对独立，基金资产、自有资产、其他资产的运作应当分离。

4) 相互制约原则：公司内部部门和岗位的设置应当权责分明、相互制衡。

5) 成本效益原则：公司运用科学化的经营管理方法降低运作成本，提高经济效益，以合理的控制成本达到最佳的内部控制效果。

（2）内部控制的主要内容

1) 控制环境

①控制环境构成公司内部控制的基础，环境控制包括管理思想、经营理念、控制文化、公司治理结构、组织结构和员工道德素质等内容。

②管理层通过定期学习、讨论、检讨内控制度，组织内控设计并以身作则、积极执行，牢固树立诚实信用和内控优先的思想，自觉形成风险管理观念；通过营造公司内控文化氛围，增进员工风险防范意识，使其贯穿于公司各部分、岗位和业务环节。

③董事会负责公司内部控制基本制度的制定和内控工作的评估审查，对公司建立有效的内部控制系统承担最终责任；同时，通过充分发挥独立董事和监事会的监督职能，避免不正当关联交易、利益输送和内部人控制现象的发生，建立健全符合现代企业制度要求的法人治理结构。

④建立决策科学、运营规范、管理高效的运行机制，包括民主透明的决策程序和管理议事规则、高效严谨的业务执行系统、以及健全有效的内部监督和反馈系统。

⑤建立科学的聘用、培训、轮岗、考评、晋升、淘汰等人事管理制度，严格制定单位业绩和个人工作表现挂钩的薪酬制度，确保公司职员具备和保持正直、诚实、公正、廉洁的品质与应有的专业能力。

2) 风险评估

内部稽核人员定期评估公司风险状况，范围包括所有可能对经营目标产生负面影响的内部和外部因素，评估这些因素对公司总体经营目标产生影响的程度及可能性，并将评估报告报公司董事会及高级管理人员。

3) 组织体系

内部控制组织体系包括三个层次：

①第一层次风险控制

在董事会层面设立风险控制委员会，对公司规章制度、经营管理、基金运作、固有资金投资等方面的合法、合规性进行全面的分析检查，对各种风险预测报告进行审议，提出相应的意见和建议。

公司设督察长。督察长作为风险控制委员会的执行机构，对董事会负责，按照中国证监会的规定和风险控制委员会的授权进行工作。

②第二层次风险控制

第二层次风险控制是指公司经营层层面的风险控制，具体为在风险管理小组、投资决策委员会和监察稽核部层次对公司的风险进行的预防和控制。

风险管理小组对公司在经营管理和基金运作中的风险进行全面的分析、研究、评估，全面、及时、有效地防范公司经营过程中可能面临的各种风险。

投资决策委员会研究并制定基金资产的投资策略，对基金的总体投资情况提出指导性意见，从而达到分散投资风险，提高基金资产的安全性的目的。

监察稽核部独立于公司各业务部门和各分支机构，对各岗位、各部门、各机构、各项业务中的风险控制情况实施监督。

③第三层次风险控制

第三层次风险控制是指公司各部门对自身业务工作中的风险进行的自我检查和控制。

公司各部门根据经营计划、业务规则及本部门具体情况制定本部门的工作流程及风险控制措施，相关部门、相关岗位之间相互监督制衡。

4) 制度体系

制度是内部控制的指引和规范，制度缜密是内部控制体系的基础。

①内部控制制度包括内部控制大纲、业务控制制度、基金会计制度、信息披露制度、监察稽核制度等。

②内部管理控制制度包括财务管理制度、人力资源及业绩考核制度、行政管理制度、员工行为规范、纪律程序。

③业务控制制度包括投资管理制度、基金销售管理制度、风险控制制度、资料档案管理制度、信息技术管理制度和突发事件管理制度。

5) 信息与沟通

建立内部办公自动化信息系统与业务汇报体系,通过建立有效的信息交流渠道,保证公司员工及各级管理人员可以充分了解与其职责相关的信息,保证信息及时送达适当的人员进行处理。

2. 基金管理人关于内部控制的声明

(1) 本公司确知建立、实施和维持内部控制制度是本公司董事会及管理层的责任,董事会承担最终责任;

(2) 上述关于内部控制的披露真实、准确;

(3) 本公司承诺将根据市场环境的变化及公司的发展不断完善内部控制制度。

二、基金托管人

(一) 基金托管人基本情况

名称: 中国工商银行股份有限公司

注册地址: 北京市西城区复兴门内大街 55 号

成立时间: 1984 年 1 月 1 日

法定代表人: 易会满

注册资本: 人民币 35,640,625.71 万元

联系电话: 010-66105799

联系人: 郭明

(二) 主要人员情况

截至 2017 年 6 月末,中国工商银行资产托管部共有员工 218 人,平均年龄 30 岁,95%以上员工拥有大学本科以上学历,高管人员均拥有研究生以上学历或高级技术职称。

(三) 基金托管业务经营情况

作为中国大陆托管服务的先行者，中国工商银行自 1998 年在国内首家提供托管服务以来，秉承“诚实信用、勤勉尽责”的宗旨，依靠严密科学的风险管理和内部控制体系、规范的管理模式、先进的营运系统和专业的服务团队，严格履行资产托管人职责，为境内外广大投资者、金融资产管理机构和企业客户提供安全、高效、专业的托管服务，展现优异的市场形象和影响力。建立了国内托管银行中最丰富、最成熟的产品线。拥有包括证券投资基金、信托资产、保险资产、社会保障基金、基本养老保险、企业年金基金、QFII 资产、QDII 资产、股权投资基金、证券公司集合资产管理计划、证券公司定向资产管理计划、商业银行信贷资产证券化、基金公司特定客户资产管理、QDII 专户资产、ESCROW 等门类齐全的托管产品体系，同时在国内率先开展绩效评估、风险管理等增值服务，可以为各类客户提供个性化的托管服务。截至 2017 年 6 月，中国工商银行共托管证券投资基金 745 只。自 2003 年以来，本行连续十四年获得香港《亚洲货币》、英国《全球托管人》、香港《财资》、美国《环球金融》、内地《证券时报》、《上海证券报》等境内外权威财经媒体评选的 54 项最佳托管银行大奖；是获得奖项最多的国内托管银行，优良的服务品质获得国内外金融领域的持续认可和广泛好评。

（四）基金托管人的内部控制制度

中国工商银行资产托管部自成立以来，各项业务飞速发展，始终保持在资产托管行业的优势地位。这些成绩的取得，是与资产托管部“一手抓业务拓展，一手抓内控建设”的做法是分不开的。资产托管部非常重视改进和加强内部风险管理工作，在积极拓展各项托管业务的同时，把加强风险防范和控制的力度，精心培育内控文化，完善风险控制机制，强化业务项目全过程风险管理作为重要工作来做。继 2005、2007、2009、2010、2011、2012、2013、2014 年八次顺利通过评估组织内部控制和安全措施是否充分的最权威的 SAS70（审计标准第 70 号）审阅后，2015 年、2016 年中国工商银行资产托管部均通过 ISAE3402（原 SAS70）审阅，迄今已第十次获得无保留意见的控制及有效性报告，表明独立第三方对我行托管服务在风险管理、内部控制方面的健全性和有效性的全面认可。也证明中国工商银行托管服务的风险控制能力已经与国际大型托管银行接轨，达到国际先进水平。目前，ISAE3402 审阅已经成为年度化、常规化的内控工作手段。

1、内部风险控制目标

保证业务运作严格遵守国家有关法律法规和行业监管规则，强化和建立守法经营、规范运作的经营思想和经营风格，形成一个运作规范化、管理科学化、监控制度化的内控体系；防范和化解经营风险，保证托管资产的安全完整；维护持有人的权益；保障资产托管业务安全、有效、稳健运行。

2、内部风险控制组织结构

中国工商银行资产托管业务内部风险控制组织结构由中国工商银行稽核监察部门（内控合规部、内部审计局）、资产托管部内设风险控制处及资产托管部各业务处室共同组成。总行稽核监察部门负责制定全行风险管理政策，对各业务部门风险控制工作进行指导、监督。资产托管部内部设置专门负责稽核监察工作的内部风险控制处，配备专职稽核监察人员，在总经理的直接领导下，依照有关法律规章，对业务的运行独立行使稽核监察职权。各业务处室在各自职责范围内实施具体的风险控制措施。

3、内部风险控制原则

（1）合法性原则。内控制度应当符合国家法律法规及监管机构的监管要求，并贯穿于托管业务经营管理活动的始终。

（2）完整性原则。托管业务的各项经营管理活动都必须有相应的规范程序和监督制约；监督制约应渗透到托管业务的全过程和各个操作环节，覆盖所有的部门、岗位和人员。

（3）及时性原则。托管业务经营活动必须在发生时能准确及时地记录；按照“内控优先”的原则，新设机构或新增业务品种时，必须做到已建立相关的规章制度。

（4）审慎性原则。各项业务经营活动必须防范风险，审慎经营，保证基金资产和其他委托资产的安全与完整。

（5）有效性原则。内控制度应根据国家政策、法律及经营管理的需要适时修改完善，并保证得到全面落实执行，不得有任何空间、时限及人员的例外。

（6）独立性原则。设立专门履行托管人职责的管理部门；直接操作人员和控制人员必须相对独立，适当分离；内控制度的检查、评价部门必须独立于内控制度的制定和执行部门。

4、内部风险控制措施实施

(1) 严格的隔离制度。资产托管业务与传统业务实行严格分离，建立了明确的岗位职责、科学的业务流程、详细的操作手册、严格的人员行为规范等一系列规章制度，并采取了良好的防火墙隔离制度，能够确保资产独立、环境独立、人员独立、业务制度和管理独立、网络独立。

(2) 高层检查。主管行领导与部门高级管理层作为工行托管业务政策和策略的制定者和管理者，要求下级部门及时报告经营管理情况和特别情况，以检查资产托管部在实现内部控制目标方面的进展，并根据检查情况提出内部控制措施，督促职能管理部门改进。

(3) 人事控制。资产托管部严格落实岗位责任制，建立“自控防线”、“互控防线”、“监控防线”三道控制防线，健全绩效考核和激励机制，树立“以人为本”的内控文化，增强员工的责任心和荣誉感，培育团队精神和核心竞争力。并通过进行定期、定向的业务与职业道德培训、签订承诺书，使员工树立风险防范与控制理念。

(4) 经营控制。资产托管部通过制定计划、编制预算等方法开展各种业务营销活动、处理各项事务，从而有效地控制和配置组织资源，达到资源利用和效益最大化目的。

(5) 内部风险管理。资产托管部通过稽核监察、风险评估等方式加强内部风险管理，定期或不定期地对业务运作状况进行检查、监控，指导业务部门进行风险识别、评估，制定并实施风险控制措施，排查风险隐患。

(6) 数据安全控制。我们通过业务操作区相对独立、数据和传真加密、数据传输线路的冗余备份、监控设施的运用和保障等措施来保障数据安全。

(7) 应急准备与响应。资产托管业务建立专门的灾难恢复中心，制定了基于数据、应用、操作、环境四个层面的完备的灾难恢复方案，并组织员工定期演练。为使演练更加接近实战，资产托管部不断提高演练标准，从最初的按照预订时间演练发展到现在的“随机演练”。从演练结果看，资产托管部完全有能力在发生灾难的情况下两个小时内恢复业务。

5、资产托管部内部风险控制情况

(1) 资产托管部内部设置专职稽核监察部门，配备专职稽核监察人员，在总经理的直接领导下，依照有关法律规章，全面贯彻落实全程监控思想，确保资产托管业务健康、稳定地发展。

(2) 完善组织结构，实施全员风险管理。完善的风险管理体系需要从上至下每个员工的共同参与，只有这样，风险控制制度和措施才会全面、有效。资产托管部实施全员风险管理，将风险控制责任落实到具体业务部门和业务岗位，每位员工对自己岗位职责范围内的风险负责，通过建立纵向双人制、横向多部门制的内部组织结构，形成不同部门、不同岗位相互制衡的组织结构。

(3) 建立健全规章制度。资产托管部十分重视内控制度的建设，一贯坚持把风险防范和控制的理念和方法融入岗位职责、制度建设和工作流程中。经过多年努力，资产托管部已经建立了一整套内部风险控制制度，包括：岗位职责、业务操作流程、稽核监察制度、信息披露制度等，覆盖所有部门和岗位，渗透各项业务过程，形成各个业务环节之间的相互制约机制。

(4) 内部风险控制始终是托管部工作重点之一，保持与业务发展同等地位。资产托管业务是商业银行新兴的中间业务，资产托管部从成立之日起就特别强调规范运作，一直将建立一个系统、高效的风险防范和控制体系作为工作重点。随着市场环境的变化和托管业务的快速发展，新问题、新情况不断出现，资产托管部始终将风险管理放在与业务发展同等重要的位置，视风险防范和控制为托管业务生存和发展的生命线。

(五) 基金托管人对基金管理人运作基金进行监督的方法和程序

根据《基金法》、《运作办法》、《基金合同》和有关基金法律法规的规定，对基金的投融资、基金的禁止投资行为、基金的投资范围、投资对象、基金资产的核算、基金资产净值的计算、基金管理人报酬的计提和支付、基金托管人报酬的计提和支付、基金申购资金的到账和赎回资金的划付、基金收益分配等行为的合法性、合规性进行监督和核查。

基金托管人发现基金管理人的违反《基金法》、《运作办法》、《基金合同》和有关基金法律法规规定的行为，基金托管人有权要求基金管理人在规定的期限内进行整改，并且有权向中国证监会报告。基金托管人如果对基金实际投资是否符合有关法律法规的规定及基金合同的相关约定存在疑义，应及时向基金管理人提出，基金管理人应及时做出解释、澄清或纠正。

三、相关服务机构

(一) 基金份额发售机构

1. 直销机构:

名称: 华商基金管理有限公司

住所: 北京市西城区平安里西大街 28 号中海国际中心 19 层

办公地址: 北京市西城区平安里西大街 28 号中海国际中心 19 层

法定代表人: 李晓安

直销中心: 华商基金管理有限公司

电话: 010-58573768

传真: 010-58573737

网址: www.hsfund.com

2. 代销机构(以下排名不分先后):

(1) 中国工商银行股份有限公司

注册地址: 中国北京复兴门内大街 55 号

办公地址: 中国北京复兴门内大街 55 号

法定代表人: 易会满

联系人: 郭明

客服电话: 95588

网址: www.icbc.com.cn

(2) 交通银行股份有限公司

办公地址: 上海市银城中路 188 号

法定代表人: 牛锡明

联系人: 张宏革

联系电话: 021-58781234

客服电话: 95559

公司网站: www.bankcomm.com

(3) 上海浦东发展银行股份有限公司

注册地址: 上海市浦东新区浦东南路 500 号

办公地址: 上海市中山东一路 12 号

法定代表人：吉晓辉

客服电话：95528

网站：www.spdb.com.cn

(4) 招商银行股份有限公司

注册地点：深圳市深南大道 7088 号招商银行大厦

办公地址：深圳市深南大道 7088 号招商银行大厦

法定代表人：李建红

联系人：邓炯鹏

电话：0755-83198888

传真：0755-83195109

客服电话：95555

网址：www.cmbchina.com

(5) 平安银行股份有限公司

注册地址：深圳市深南东路 5047 号

法定代表人：孙建一

联系人：张莉

客户服务热线：95511-3

公司网站：bank.pingan.com

(6) 乌鲁木齐银行股份有限公司

注册地址：乌鲁木齐市新华北路 8 号

办公地址：乌鲁木齐市新华北路 8 号

法定代表人：杨黎

联系人：余戈

电话：0991-4525212

客服电话：0991-96518

网址：www.uccb.com.cn

(7) 晋商银行股份有限公司

注册地址：山西省太原市万柏林区长风西街一号丽华大厦 A 座

办公地址：山西省太原市万柏林区长风西街一号丽华大厦 A 座

法定代表人：阎俊生

联系人：董嘉文

客服电话：9510-5588

网站：www.jshbank.com

(8) 浙江泰隆商业银行股份有限公司

注册地址：浙江省台州市路桥区南官大道 188 号

法定代表人：王钧

联系人：陈妍宇

电话：0571-87219677

客服电话：400-88-96575

网址：www.zjtlcb.com

(9) 东莞农村商业银行股份有限公司

注册地址：广东省东莞市东城区鸿福东路 2 号

办公地址：广东省东莞市东城区鸿福东路 2 号东莞银行大厦

法定代表人：何沛良

联系人：杨亢

电话：0769-22866270

传真：0769-22866282

客服电话：0769：228662

网址：www.drcbank.com

(10) 华龙证券股份有限公司

注册地址：甘肃省兰州市城关区东岗西路 638 号兰州财富中心

办公地址：兰州市城关区东岗西路 638 号兰州财富中心

法定代表人：李晓安

电话：0931-4890208

传真：0931-4890628

联系人：李昕田

客服热线：400-689-8888、0931-96668

网址：www.hlzqgs.com

(11) 国泰君安证券股份有限公司

注册地址：中国（上海）自由贸易试验区商城路 618 号

办公地址：上海市银城中路 168 号上海银行大厦 29 层

法定代表人：杨德红

电话：021-38676666

传真：021-38670666

联系人：芮敏祺、朱雅崑

客服电话：400-8888-666、95521

网址：www.gtja.com

(12) 中信建投证券股份有限公司

注册地址：北京市朝阳区安立路 66 号 4 号楼

办公地址：北京市朝阳区门内大街 188 号

法定代表人：王常青

开放式基金业务传真：(010) 65182261

联系人：权唐

客服电话：400-8888-108

网址：www.csc108.com

(13) 招商证券股份有限公司

注册地址：深圳市福田区益田路江苏大厦 A 座 38—45 层

办公地址：深圳市福田区益田路江苏大厦 A 座 38—45 层

法定代表人：宫少林

电话：0755-82960167

传真：0755-82943636

联系人：黄婵君

客服电话：95565、4008888111

网址：www.newone.com.cn

(14) 中信证券股份有限公司

注册地址：广东省深圳市福田区中心三路 8 号卓越时代广场（二期）北座

法定代表人：张佑君

联系电话：010-60838888

传真：010-60833739

联系人：郑慧

网址：www.cs.ecitic.com

（15）中国银河证券股份有限公司

注册地址：北京市西城区金融大街 35 号国际企业大厦 C 座

办公地址：北京市西城区金融大街 35 号国际企业大厦 C 座

法定代表人：陈共炎

电话：010-83574507

传真：010-83574087

联系人：辛国政

客服电话：4008-888-888、95551

网址：www.chinastock.com.cn

（16）海通证券股份有限公司

注册地址：上海市广东路 689 号

办公地址：上海市广东路 689 号

法定代表人：王开国

电话：021-23219000

传真：021-23219100

联系人：金芸、李笑鸣

客服电话：95553、400-8888-001

网址：www.htsec.com

（17）申万宏源证券有限公司

注册地址：上海市徐汇区长乐路 989 号 45 层

办公地址：上海市徐汇区长乐路 989 号 40 层

法定代表人：李梅

电话：021-33389888

传真：021-33388224

联系人：王叔胤

客服电话：95523 或 4008895523

网址：www.swhysc.com

（18）长江证券股份有限公司

注册地址：武汉市新华路特 8 号长江证券大厦

办公地址：武汉市新华路特 8 号长江证券大厦

法定代表人：尤习贵

客户服务热线：95579 或 4008-888-999

联系人：奚博宇

电话：027-65799999

传真：027-85481900

网址：www.95579.com

（19）安信证券股份有限公司

注册地址：深圳市福田区金田路 2222 号安联大厦 35 层、28 层 A02 单元

办公地址：深圳市福田区金田路 4018 号安联大厦 35 层、28 层 A02 单元

法定代表人：王连志

电话：0755—82825551

传真：0755—82558355

联系人：陈剑红

客服电话：95517

网址：www.essence.com.cn

（20）山西证券股份有限公司

注册地址：山西省太原市府西街 69 号山西国贸中心东塔楼

办公地址：山西省太原市府西街 69 号山西国贸中心东塔楼

法定代表人：侯巍

客服电话：400-666-1618，95573

网址：www.i618.com.cn

（21）中信证券（山东）有限责任公司

注册地址：青岛市崂山区深圳路 222 号 1 号楼 2001

办公地址：青岛市市南区东海西路 28 号龙翔广场东座 5 层

法定代表人：姜晓林

电话：0531-89606165

传真：0532-85022605

联系人：刘晓明

客服电话：95548

网址：www.citicssd.com

(22) 信达证券股份有限公司

注册地址：北京市西城区闹市口大街9号院1号楼

办公地址：北京市西城区闹市口大街9号院1号楼

法定代表人：张志刚

联系人：尹旭航

联系电话：010-63081000

传真：010-63081344

客服电话：95321

公司网址：www.cindasc.com

(23) 光大证券股份有限公司

注册地址：上海市静安区新闻路1508号

办公地址：上海市静安区新闻路1508号

法定代表人：薛峰

电话：021-22169999

传真：021-22169134

联系人：何耀

客服电话：95525

网址：www.ebscn.com

(24) 国联证券股份有限公司

注册地址：江苏省无锡滨湖区太湖新城金融一街8号7-9层

办公地址：江苏省无锡滨湖区太湖新城金融一街8号7-9层

法定代表人：姚志勇

联系人：祁昊

联系电话:0510-82831662

客服电话:95570

网址:www.glsc.com.cn

(25) 浙商证券股份有限公司

注册地址: 浙江省杭州市杭大路 1 号黄龙世纪广场 A 座

办公地址: 浙江省杭州市杭大路 1 号黄龙世纪广场

法定代表人: 吴承根

电话: 0571-87901963

传真: 0571-87901955

联系人: 李婷

客服热线: 95345

网址: www.stocke.com.cn

(26) 平安证券股份有限公司

注册地址: 深圳市福田区中心区金田路 4036 号荣超大厦 16—20 层

办公地址: 深圳市福田区中心区金田路 4036 号荣超大厦 16—20 层 (518048)

法定代表人: 曹实凡

电话: 021-38631117

传真: 021-58991896

联系人: 石静武

客服电话: 95511-8

网址: stock.pingan.com

(27) 华安证券股份有限公司

注册地址: 安徽省合肥市政务文化新区天鹅湖路 198 号

办公地址: 安徽省合肥市政务文化新区天鹅湖路 198 号财智中心 B1 座

法定代表人: 李工

电话: 0551-65161666

传真: 0551-65161600

客户服务电话: 95318

网址: www.hazq.com

(28) 东莞证券股份有限公司

注册地址：东莞市莞城区可园南路 1 号金源中心 30 楼

办公地址：东莞市莞城区可园南路 1 号金源中心 30 楼

法定代表人：张运勇

联系人：乔芳

电话：0769-22100155

传真：0769-22100155

服务热线：0769-961130

网址：www.dgzq.com.cn

(29) 国都证券股份有限公司

注册地址：北京市东城区东直门南大街 3 号国华投资大厦 9 层 10 层

办公地址：北京市东城区东直门南大街 3 号国华投资大厦 9 层 10 层

法定代表人：王少华

电话：010-84183333

传真：010-84183311-3389

联系人：黄静

客户服务电话:400-818-8118

网址：www.guodu.com

(30) 东海证券股份有限公司

注册地址：江苏省常州市延陵西路 23 号投资广场 18 楼

办公地址：上海市浦东新区东方路 1928 号东海证券大厦

法定代表人：赵俊

电话：021-20333333

传真：021-50498825

联系人：王一彦

客服电话：95531；400-888-8588

网址：www.longone.com.cn

(31) 国盛证券有限责任公司

注册地址：江西省南昌市北京西路 88 号（江信国际金融大厦）

办公地址：江西省南昌市北京西路 88 号（江信国际金融大厦）

法定代表人：马跃进

联系人：俞驰

联系电话：0791-86283080

传真 0791-86281485

客服电话：4008222111

公司网址：www.gszq.com

（32）申万宏源西部证券有限公司

注册地址：新疆乌鲁木齐市高新区（新市区）北京南路 358 号大成国际大厦 20 楼 2005 室

办公地址：新疆乌鲁木齐市高新区（新市区）北京南路 358 号大成国际大厦 20 楼 2005 室（邮编:830002）

法定代表人：韩志谦

联系人：王叔胤

联系电话：010-88085858

客服电话：4008-000-562

网址：www.hysec.com

（33）中泰证券股份有限公司

注册地址：济南市市中区经七路 86 号

办公地址：上海市花园石桥路 66 号东亚银行金融大厦 18 层

法定代表人：李玮

联系人：许曼华

电话：021-20315290

传真：021-20315137

客服电话：95538

网址：www.zts.com.cn

（34）世纪证券有限责任公司

注册地址：深圳市福田区深南大道 7088 号招商银行大厦 40-42 层

办公地址：深圳市福田区深南大道 7088 号招商银行大厦 40-42 层

法定代表人：姜昧军

电话：0755-83199599

传真：0755-83199545

联系人：袁媛

客服电话：4008-323-000

网址：www.csc.com.cn

（35）华福证券股份有限公司

注册地址：福州市五四路 157 号新天地大厦 7、8 层

办公地址：上海市浦东新区陆家嘴环路 1088 号招商银行大厦 18 楼

法定代表人：黄金琳

电话：021-20655175

传真：021-20655196

联系人：王虹

客服电话：96326（福建省外请加拨 0591）

网址：www.hfzq.com.cn

（36）中国中投证券有限责任公司

注册地址：深圳市福田区益田路与福中路交界处荣超商务中心 A 栋第 18 层-21 层及第 04 层 01.02.03.05.11.12.13.15.16.18.19.20.21.22.23 单元

办公地址：深圳市福田区益田路 6003 号荣超商务中心 A 栋第 04、18 层至 21 层

法定代表人：高涛

联系人：万玉琳

电话：0755-82026907

传真：0755-82026539

客户服务电话：95532

网址：www.china-invs.cn

（37）国金证券股份有限公司

注册地址：成都市青羊区东城根上街 95 号

办公地址：成都市青羊区东城根上街 95 号

法定代表人：冉云

电话：028-86690057、028-86690058

传真：028-86690126

联系人：刘婧漪、贾鹏

客服电话：95310

网址：www.gjzq.com.cn

（38）广州证券股份有限公司

注册地址：广州市天河区珠江新城珠江西路 5 号广州国际金融中心主塔 19、20 层

办公地址：广州市天河区珠江新城珠江西路 5 号广州国际金融中心主塔 19、20 层

法定代表人：邱三发

电话：020-88836999

传真：020-88836654

联系人：梁微

客服电话：95396

公司网址：www.gzs.com.cn

（39）华鑫证券有限责任公司

注册地址：深圳市福田区金田路 4018 号安联大厦 28 层 A01、B01（b）单元

办公地址：上海市徐汇区宛平南路 8 号

法定代表人：俞洋

电话：021-64339000

联系人：王道

客服电话：021-32109999, 029-68918888、4001099918、

网址：www.cfsc.com.cn

（40）东吴证券股份有限公司

注册地址：苏州市工业园区星阳街 5 号东吴证券大厦

办公地址：苏州市工业园区星阳街 5 号东吴证券大厦

法定代表人：范力

电话：0512-65581136

传真：0512-65588021

联系人：方晓丹

客服电话：95330

网址：www.dwzq.com.cn

（41）东兴证券股份有限公司

注册地址：北京市西城区金融大街 5 号新盛大厦 B 座 12、15 层

办公地址：北京市西城区金融大街 5 号新盛大厦 B 座 12、15 层

法定代表人：魏庆华

电话：010-66555316

传真：010-66555133

联系人：汤漫川

客服电话：400-8888-993

网址：www.dxzq.net.cn

（42）开源证券股份有限公司

注册地址：西安市高新区锦业路 1 号都市之门 B 座 5 层

办公地址：西安市高新区锦业路 1 号都市之门 B 座 5 层

法定代表人：李刚

联系人：黄芳

电话：029-81887063

传真：029-88447611

客服电话：400-860-8866

网址：<http://www.kysec.cn>

（43）天相投资顾问有限公司

注册地址：北京市西城区金融街 19 号富凯大厦 B 座 701

办公地址：北京市西城区新街口外大街 28 号 C 座 505

法定代表人：林义相

电话：（010）66045182

传真：（010）66045518

联系人：谭磊

客服电话：（010）66045678

天相投顾网址：<http://www.txsec.com>

天相基金网网址：www.jjm.com.cn

（44）深圳众禄金融控股股份有限公司

注册地址：深圳市罗湖区梨园路物资控股置地大厦 8 楼 801

办公地址：深圳市罗湖区梨园路物资控股置地大厦 8 楼 801

法定代表人：薛峰

电话：0755-33227950

传真：0755-33227951

联系人：童彩平

客户服务电话：4006788887

网址：www.zlfund.cn 及 www.jjmmw.com

（45）上海长量基金销售投资顾问有限公司

注册地址：上海市高翔路 526 弄 2 幢 220 室

办公地址：上海市浦东新区东方路 1267 号 11 层

法定代表人：张跃伟

电话：021-20691832

传真：021—20691861

联系人：黄辉

客服电话：400-820-2899

网址：www.erichfund.com

（46）上海好买基金销售有限公司

注册地址：上海市虹口区欧阳路 196 号 26 号楼 2 楼 41 号

办公地址：上海市浦东南路 1118 号鄂尔多斯国际大厦 903-906 室

上海市虹口区欧阳路 196 号（法兰桥创意园）26 号楼 2 楼

法定代表人：杨文斌

电话：021-20613999

传真：021-68596916

联系人：张茹

客服电话：400-700-9665

网址：www.ehowbuy.com

（47）诺亚正行（上海）基金销售投资顾问有限公司

注册地址：上海市虹口区飞虹路 360 弄 9 号 3724 室

办公地址：上海市杨浦区秦皇岛路 32 号（杨树浦路 340 号）C 栋 2 楼

法定代表人：汪静波

联系电话：021-38509639

传真：021-38509777

联系人：徐诚

客户服务电话：400—821—5399

网址：www.noah-fund.com

（48）中期资产管理有限公司

注册地址：北京市朝阳区建国门外光华路 14 号 1 幢 11 层 1103 号

办公地址：北京市朝阳区建国门外光华路 14 号 1 幢 11 层

法定代表人：姜新

客户服务电话：95162

网址：www.cifcofund.com

（49）北京展恒基金销售股份有限公司

注册地址：北京市顺义区后沙峪镇安富街 6 号

办公地址：北京市朝阳区安苑路 15-1 号邮电新闻大厦 2 层

法定代表人：闫振杰

联系电话：010-59601366-7024

传真：010-62020355

联系人：马林

客服电话：400-818-8000

公司网址：www.myfund.com

（50）浙江同花顺基金销售有限公司

注册地址：浙江省杭州市文二西路一号元茂大厦 903 室

办公地址：浙江省杭州市余杭区五常街道同顺路 18 号同花顺大楼

法定代表人：凌顺平

电话：0571-88911818

传真：0571-86800423

联系人：吴强

客户服务电话：4008-773-772

网址：www.5ifund.com

（51）宜信普泽投资顾问（北京）有限公司

注册地址：北京市朝阳区建国路 88 号 9 号楼 15 层 1809

办公地址：北京市朝阳区建国路 88 号 SOHO 现代城 C 座 1809

法定代表人：戎兵

电话：010-52855713

传真：010-85894285

联系人：魏晨

客服电话：400-6099-200

网址：www.yixinfund.com

（52）一路财富（北京）信息科技有限公司

注册地址：北京市西城区车公庄大街 9 号五栋大楼 C 座 702 室

办公地址：北京市西城区阜成门大街 2 号万通新世界广场 A 座 2208

法定代表人：吴雪秀

电话：010-88312877

传真：010-88312099

联系人：段京璐

客服电话：400-0011-566

网址：www.yilucaifu.com

（53）北京创金启富投资管理有限公司

注册地址：北京市西城区民丰胡同 31 号 5 号楼 215A

办公地址：北京市西城区白纸坊东街 2 号经济日报社综合楼 A 座 712 室

法人代表：梁蓉

联系人：魏素清

电话：010-66154828

传真：010-63583991

客服电话：400-6262-818

网址：www.5irich.com

（54）泰信财富投资管理有限公司

注册地址：北京市石景山区实兴大街 30 号院 3 号楼 8 层 8995 房间

办公地址：北京市海淀区西四环北路 69 号一层

法定代表人：穆宏轩

电话：010-88460066

联系人：房珊珊

客户服务电话：400-881-5596

网址：fangshanshan126@126.com

（55）中信期货有限公司

注册地址：深圳市福田区中心三路 8 号卓越时代广场(二期)北座 13 层 1301-1305 室、14 层

办公地址：深圳市福田区中心三路 8 号卓越时代广场（二期）北座 13 层 1301-1305 室、14 层

法定代表人：张皓

电话：0755-23953913

传真：0755-83217421

联系人：韩钰

客户服务电话：400-990-8826

网址：www.citicsf.com

（56）上海天天基金销售有限公司

注册地址：上海市徐汇区龙田路 190 号 2 号楼 2 层

办公地址：上海市徐汇区龙田路 195 号 3 号楼 C 座 7 楼

法定代表人：其实

联系人：黄妮娟

电话：021-54509998

传真：021-64385308

客服电话：400-1818188

网址：www.1234567.com.cn

（57）众升财富（北京）基金销售有限公司

注册地址：北京市朝阳区望京东园四区 13 号楼 A 座 9 层 908 室

办公地址：北京市朝阳区望京浦项中心 A 座 9 层 04-08

法定代表人：李招弟

联系人：李艳

电话：010-59497361

传真：010-64788105

客服电话：400-059-8888

网址：www.ascffund.com

（58）深圳新兰德证券投资咨询有限公司

注册地址：深圳市福田区华强北路赛格科技园 4 栋 10 层 1006#

办公地址：北京市西城区宣武门外大街 28 号富卓大厦 16 层

法定代表人：张彦

联系人：张燕

电话：010-83363099

传真：010-83363072

客服电话：400-166-1188

公司网址：www.new-rand.cn

（59）北京虹点基金销售有限公司

注册地址：北京市朝阳区工人体育场北路甲 2 号裙楼 2 层 222 单元

办公地址：北京市朝阳区工人体育馆北路甲 2 号盈科中心 B 座裙楼二层

法定代表人：胡伟

联系人：陈铭洲

电话：18513699505

客服电话：400-618-0707

公司网址：www.hongdianfund.com

(60) 上海凯石财富基金销售有限公司

注册地址：上海市黄浦区西藏南路 765 号 602-115 室

办公地址：上海市黄浦区延安东路 1 号凯石大厦 4 楼

法定代表人：陈继武

联系人：黄祎

电话：021-63333389

传真：021-63333390

客服电话：4006-433-389

公司网址：www.vstonewealth.com

(61) 大泰金石基金销售有限公司

注册地址：南京市建邺区江东中路 222 号南京奥体中心现代五项馆 2105 室

办公地址：南京市建邺区江东中路 222 号南京奥体中心现代五项馆 2105 室

法定代表人：袁顾明

联系人：何庭宇

电话：13917225742

传真：021-20324199

客服电话：400-928-2266

公司网址：www.dtfunds.com

(62) 北京钱景基金销售有限公司

注册地址：北京市海淀区丹棱街 6 号 1 幢 9 层 1008-1012

办公地址：北京市海淀区丹棱街 6 号 1 幢 9 层 1008-1012

法定代表人：赵荣春

联系人：高静

电话：010-59158281

传真：010-57569671

客服电话：400-893-6885

公司网址：www.qianjing.com

(63) 珠海盈米财富管理有限公司

注册地址：珠海市横琴新区宝华路 6 号 105 室-3491

法定代表人：肖雯

联系人：黄敏嫦

电话：020-89629099

传真：020-89629011

客服电话：020-89629066

公司网址：www.yingmi.cn

（64）上海联泰资产管理有限公司

注册地址：中国（上海）自由贸易试验区富特北路 277 号 3 层 310 室

办公地址：上海市长宁区福泉北路 518 号 8 座 3 层

法定代表人：燕斌

联系人：陈东

电话：021-52822063

传真：021-52975270

客服电话：400-166-6788

公司网址：<http://www.66zichan.com>

（65）和耕传承基金销售有限公司

注册地址：郑州市郑东新区东风东路康宁街北互联网金融大厦 6 号楼 6 楼

办公地址：郑州市郑东新区东风东路康宁街北互联网金融大厦 6 号楼 6 楼

法定代表人：李淑慧

联系人：郭兆英

电话：0371-55213196

传真：0371-85518397

客服电话：4000-555-671

公司网址：www.hgccpb.com

（66）中国国际金融股份有限公司

注册地址：北京市建国门外大街 1 号国贸大厦 2 座 27 层及 28 层

办公地址：北京市建国门外甲 6 号 SK 大厦

联系人：杨涵宇

联系电话：010-65051166

客服电话：400-910-1166

公司网址：www.cicc.com.cn

(67) 泰诚财富基金销售（大连）有限公司

注册（办公）地址：辽宁省大连市沙河口区星海中路3号

法定代表人：林卓

联系人：张晓辉

电话：0411-88891212-325

传真：0411-84396536

客户服务电话：4006411999

公司网址：www.haojiyoujijin.com

(68) 上海汇付金融服务有限公司

注册地址：上海市黄浦区中山南路100号19层

办公地址：上海市徐汇区虹梅路1801号凯科国际大厦7楼

法定代表人：金佶

联系人：陈云卉

电话：021-33323999

传真：021-33323837

客服电话：400-820-2819

网址：<http://www.chinapnr.com/>

(69) 奕丰金融服务（深圳）有限公司

注册地址：深圳市前海深港合作区前湾一路1号A栋201室（入驻深圳市前海商务秘书有限公司）

办公地址：深圳市南山区海德三道航天科技广场A座17楼1704室

法定代表人：TAN YIK KUAN

联系人：陈广浩

电话：0755-89460500

传真：0755-21674453

客户服务电话：400-684-6500、400-684-0500

公司网址：www.ifastps.com.cn

(70) 中证金牛（北京）投资咨询有限公司

注册地址：北京市丰台区东管头 1 号 2 号楼 2-45 室

办公地址：北京市西城区宣武门外大街甲 1 号新华社第三工作区 5F

法定代表人：钱昊旻

联系人：孙雯

电话：010-59336519

传真：010-59336500

客服电话：4008-909-998

公司网站：www.jnlc.com

(71) 上海利得基金销售有限公司

注册地址：上海市宝山区蕴川路 5475 号 1033 室

办公地址：上海浦东新区峨山路 91 弄 61 号 10 号楼 12 楼

法定代表人：李兴春

联系人：曹怡晨

电话：021-50583533

传真：021-50583633

客服电话：400-921-7755

公司网址：www.leadfund.com.cn

(72) 上海陆金所资产管理有限公司

注册地址：上海市浦东新区陆家嘴环路 1333 号 14 楼 09 单元

办公地址：上海市浦东新区陆家嘴环路 1333 号 14 楼

法定代表人：鲍东华

联系人：宁博宇

电话：021-20665952

传真：021-22066653

客服电话：4008219031

公司网址：www.lufunds.com

(73) 北京广源达信基金销售有限公司

注册地址：北京市西城区新街口外大街 28 号 C 座六层 605 室

办公地址：北京市朝阳区望京东园四区浦项中心 B 座 19 层

法定代表人：齐剑辉

联系人：王英俊

电话：4006236060

传真：010-82055860

客服电话：4006236060

公司网址：www.niuniufund.com

(74) 深圳金斧子基金销售有限公司

注册地址：深圳市南山区粤海街道科苑路 16 号东方科技大厦 18 楼

办公地址：深圳市南山区粤海街道科苑路科兴科学园 B3 单元 7 楼

法定代表人：赖任军

联系人：张烨

电话：0755-66892301

传真：0755-26920530

客服电话：400-9302-888

公司网址：www.jfzinv.com

(75) 北京格上富信投资顾问有限公司

注册地址：北京市朝阳区东三环北路 19 号楼 701 内 09 室

办公地址：北京市朝阳区东三环北路 19 号楼 701 内 09 室

法定代表人：李悦章

联系人：张林

联系电话：010-85594745

客服电话：400-066-8586

公司网址：www.igesafe.com

(76) 上海万得基金销售有限公司

注册地址：中国（上海）自由贸易试验区福山路 33 号 11 楼 B 座

办公地址：中国（上海）自由贸易试验区福山路 33 号 8 楼

法定代表人：王廷富

联系人：姜吉灵

电话：021-51327185

传真：021-50710161

客服电话：400-821-0203

公司网址：www.520fund.com.cn

（77）北京新浪仓石基金销售有限公司

注册地址：北京市海淀区东北旺西路中关村软件园二期(西扩)N-1、N-2 地块新浪
总部科研楼 5 层 518 室

办公地址：北京市海淀区东北旺西路中关村软件园二期(西扩)N-1、N-2 地块新浪
总部科研楼 5 层 518 室

法定代表人：李昭琛

联系人：付文红

电话：010-62676405

客服电话：010-62675369

公司网址：<http://www.xincai.com>

（78）上海云湾投资管理有限公司

注册地址：中国（上海）自由贸易试验区新金桥路 27 号 13 号楼 2 层

办公地址：中国（上海）自由贸易试验区新金桥路 27 号 13 号楼 2 层

法定代表人：戴新装

联系人：范泽杰

电话 021-20530186、13917243813

传真：021-20538999

客服电话：400-820-1515

公司网址：www.zhengtongfunds.com

（79）浙江金观诚财富管理有限公司

注册地址：杭州市拱墅区登云路 45 号（锦昌大厦）1 幢 10 楼 1001 室

办公地址：杭州市拱墅区登云路 43 号金诚集团（锦昌大厦）13 楼

法人：徐黎云

联系人：来舒岚

电话：0571-88337888

传真：0571-88337666

客服电话：400-068-0058

公司网址：www.jincheng-fund.com

（80）深圳前海凯恩斯基金销售有限公司

注册地址：深圳市前海深港合作区前湾一路1号A栋201室（入驻深圳市前海商务秘书有限公司）

办公地址：深圳市福田区深南大道6019号金润大厦23A

法定代表人：高锋

联系人：廖苑兰

电话：0755-83655588

传真：0755-83655518

客服电话：400-804-8688

公司网址：www.keynesasset.com

（81）北京恒天明泽基金销售有限公司

注册地址：北京市经济技术开发区宏达北路10号五层5122室

办公地址：北京市朝阳区东三环北路甲19号SOHO嘉盛中心30层3001室

法定代表人：李悦

联系人：张晔

电话：010-56642600

传真：010-56642623

客服电话：4007868868

公司网址：www.chtfund.com

（82）武汉市伯嘉基金销售有限公司

注册地址：湖北省武汉市江汉区武汉中央商务区泛海国际SOHO城（一期）第七幢23层1层4号

办公地址：武汉市泛海国际SOHO城7栋2301、2304

法人代表：陶捷

客服电话：400-027-9899

公司网址：www.buyfunds.cn

(83) 北京汇成基金销售有限公司

注册地址：北京市海淀区中关村大街 11 号 1108

办公地址：北京市海淀区中关村大街 11 号 1108

法定代表人：王伟刚

联系人：丁向坤

电话：010-56282140

传真：010-62680827

客服电话：4006199059

公司网址：www.hcjijin.com

(84) 大连网金金融信息服务有限公司

办公地址：辽宁省大连市沙河口区体坛路 22 号 2 层 202 室

法定代表人：卜勇

联系人：贾伟刚

联系电话：(0411) 3902 7828

传真：(0411) 3902 7888

客服电话：4000-899-100

公司网址：<http://www.yibaijin.com/>

(85) 天津国美基金销售有限公司

注册地址：天津经济技术开发区南港工业区综合服务区办公楼 D 座二层 202-124 室

办公地址：北京市朝阳区霄云路 26 号鹏润大厦 B 座 19 层

法定代表人：丁东华

联系人：郭宝亮

电话：010-59287061

传真：010-59287825

客户服务电话：400-111-0889

公司网址：www.gomefund.com

(86) 北京懒猫金融信息服务有限公司

注册地址：北京市石景山区石景山路 31 号院盛景国际广场 3 号楼 1119

办公地址：北京市朝阳区四惠东通惠河畔产业园区 1111 号

联系人：朱翔宇

电话：15921710500

传真：010-87723200

客服电话：4001-500-882

公司网址：www.lanmao.com

（87）上海基煜基金销售有限公司

注册地址：上海市崇明县长兴镇路潘园公路 1800 号 2 号楼 6153 室（上海泰和经济发展区）

办公地址：上海市浦东新区银城中路 488 号太平金融大厦 1503 室

法定代表人：王翔

联系人：蓝杰

电话：021-65370077

传真：021-55085991

客服电话：400-820-5369

公司网址：www.jiyufund.com.cn

（88）和讯信息科技有限公司

注册地址：北京市朝阳区朝外大街 22 号泛利大厦 10 层

办公地址：北京市朝阳区朝外大街 22 号泛利大厦 10 层

法定代表人：王莉

联系人：刘洋

电话：010-85650628

传真：010-65884788

客服电话：400-920-0022

公司网址：www.hexun.com

（89）济安财富（北京）资本管理有限公司

注册地址：北京市朝阳区东三环中路 7 号 4 号楼 40 层 4601 室

办公地址：北京市朝阳区东三环中路 7 号财富中心 A 座 46 层济安财富

法定代表人：杨健

联系人：付志恒

电话：010-65309516-802

传真：010-65330699

客服电话：400-673-7010

公司网址：www.jianfortune.com

（90）上海华夏财富投资管理有限公司

注册地址：上海市虹口区东大名路 687 号 1 幢 2 楼 268 室

办公地址：北京市西城区金融大街 33 号通泰大厦 B 座 8 层

法定代表人：李一梅

联系人：仲秋玥

电话：010-88066632

传真：010-88066552

客服电话：400-817-5666

网址：www.amcfortune.co

（91）北京蛋卷基金销售有限公司

注册地址：北京市朝阳区阜通东大街 1 号院 6 号楼 2 单元 21 层 222507

办公地址：北京市朝阳区阜通东大街 1 号院 6 号楼 2 单元 21 层 222507

法定代表人：钟斐斐

联系人：吴季林

电话：010-61840688

客服电话：400-061-8518

公司网址：<https://danjuanapp.com>

（92）北京肯特瑞财富投资管理有限公司

注册地址：北京市海淀区中关村东路 66 号 1 号楼 22 层 2603-06

办公地址：北京市大兴区亦庄经济开发区科创十一街 18 号院京东总部

法定代表人：江卉

联系人：江卉

电话：13141319110

传真：010-89189566

客服电话：95118

网址：<http://fund.jd.com/>

（93）上海大智慧财富管理有限公司

注册地址：上海浦东杨高南路 428 号 1 号楼 10-11 层

办公地址：上海浦东杨高南路 428 号 1 号楼 10-11 层

法定代表人：申健

联系人：付江

客服电话：021-20292031

公司网址：www.wg.com.cn

（二）登记机构

名称：华商基金管理有限公司

注册地址：北京市西城区平安里西大街 28 号中海国际中心 19 层

法定代表人：李晓安

电话：010-58573572

传真：010-58573580

联系人：马砚峰

网址：www.hsfund.com

（三）律师事务所和经办律师

名称：上海源泰律师事务所

注册地：上海市浦东南路 256 号华夏银行大厦 1405 室

办公地：上海市浦东南路 256 号华夏银行大厦 1405 室

负责人：廖海

电话：021-51150298

传真：021-51150398

经办律师：廖海、刘佳

（四）会计师事务所和经办注册会计师

名称：普华永道中天会计师事务所（特殊普通合伙）

住所：上海市湖滨路 202 号普华永道中心 11 楼

办公地址：上海市湖滨路 202 号普华永道中心 11 楼

首席合伙人：李丹

电话：（021）23238888

传真：（021）23238800

经办注册会计师：单峰、周祎

联系人：周祎

四、基金的名称

华商丰利增强定期开放债券型证券投资基金

五、基金的类型

定期开放债券型证券投资基金，存续期间为不定期。

六、基金的投资目标

本基金重点进行债券投资，并通过积极主动的管理，适当参与股票投资，追求稳定收益的同时，以期获得超过业绩比较基准的收益。

七、基金的投资范围

本基金的投资范围主要为国内依法发行固定收益类品种，包括国内依法发行上市的国债、央行票据、地方政府债、金融债、公司债、企业债、短期融资券、资产支持证券、可转换债券、中期票据、中小企业私募债、回购和银行存款等。本基金同时投资于依法上市发行的股票（含中小板、创业板及其他经中国证监会核准上市的股票）、权证等权益类品种以及法律法规或中国证监会允许基金投资的其他金融工具。

如法律法规或监管机构以后允许基金投资其他品种，基金管理人履行适当程序后，可以将其纳入投资范围，其投资比例遵循届时有效法律法规或相关规定。

基金的投资组合比例为：投资于债券资产的比例不低于基金资产的 80%，在每个开放期的前 2 个月和后 2 个月以及开放期期间不受前述投资组合比例的限制。本基金投资于股票资产的比例不高于基金资产的 20%，其中持有的全部权证市值

不超过基金资产净值的 3%。本基金在封闭期内持有现金或到期日在一年以内的政府债券占基金资产净值的比例不受限制，但在开放期本基金持有现金或到期日在一年以内的政府债券不低于基金资产净值的 5%。

八、基金的投资策略

本基金在充分研究宏观市场形势以及微观市场主体的基础上，采取积极主动的投资管理策略，通过定性与定量分析，对利率变化趋势、债券收益率曲线移动方向、信用利差等影响债券价格的因素进行评估，对不同投资品种运用不同的投资策略，并充分利用市场的非有效性，把握各类套利的机会。在信用风险可控的前提下，寻求组合流动性与收益的最佳配比，力求持续取得达到或超过业绩比较基准的收益。在投资策略选择上，本基金重点关注期限策略及利差策略。同时本基金在债券投资的基础上将适度参与股票投资，把握较确定性的投资机会，在得到稳定收益的同时，以期获得超过业绩比较基准的收益。

1. 资产配置策略

本基金以债券资产投资为主，并重点关注宏观市场经济、微观市场主体及国家政策导向，动态调整债券资产在信用债与利率债之间的配比，进行积极的债券配置。本基金同时适当进行股票投资，根据对市场研究结果，把握相对较确定性的投资机会，以在获得稳定回报的基础上，起到增强投资收益的目的。

2. 普通债券投资策略

(1) 品种配置策略

在债券品种选择上，本基金将债券品种划分为：利率品种和信用品种，固定利率品种和浮动利率品种。本基金采取“自上而下”的配置原则，积极主动地投资管理策略，将固定收益类资产在不同债券品种之间进行配置。利率品种主要包括国债、政策性金融债、央行票据等，信用品种主要包括企业债、公司债、金融债（不含政策性金融债）、中小企业私募债、短期融资券等。固定利率债券是指在发行时规定利率在整个偿还期内不变的债券；浮动利率品种是指发行时规定债券利率随市场利率定期浮动的债券，其利率通常根据市场基准利率加上一定的利差来确定。在信用风险可控的前提下，寻求组合流动性与收益的最佳配比，力求持续取得达到或超过业绩比较基准的收益。

（2）期限结构配置策略

利率期限结构表明了债券的到期收益率与到期期限之间的关系。本基金通过数量化方法对利率进行建模，在各种情形、各种假设下对未来利率期限结构变动进行模拟分析，并在运作中根据期限结构不同变动情形在子弹式组合、梯式组合和杠铃式组合当中进行选择适当的配置策略。

（3）利率策略

利率是影响债券投资收益的重要指标，利率研究是本基金投资决策前最重要的研究工作。本基金将深入研究宏观经济的前景，预测财政政策、货币政策等宏观经济政策取向，分析金融市场资金供求状况变化趋势。在此基础上，预测金融市场利率水平变动趋势，以及金融市场收益率曲线斜度变化趋势，为本基金的债券投资提供策略支持。

（4）信用策略

信用类品种具有高风险、高收益的特征。本基金投资信用类品种主要面临信用风险和流动性风险。本基金在行业分析的基础上，根据债券发行主体所处行业、发展前景、竞争地位、财务状况、公司治理等因素，评价债券发行人的信用风险。

（5）债券选择策略

在上述债券投资策略的基础上，本基金对个券进行定价，充分评估其到期收益率、流动性溢价、信用风险补偿、税收、含权等因素，选择那些定价合理或价值被低估的债券进行投资。

（6）回购策略

本基金将密切跟踪不同市场和不同期限之间的利率差异，在精确的投资收益测算基础上，积极采取回购杠杆操作，在有效控制风险的前提下为基金资产增加收益。在银行间市场，本基金将在相关规定的范围内积极进行债券回购；在交易所市场，本基金也将充分利用回购策略放大投资。

3. 浮动利息债券投资策略

国内浮息债市场已经具有一定的规模。相对固定利息债券而言，浮息债的利率通常为基准利率加上一定幅度的利差。投资浮息债可以在一定程度上规避利率风险，因为其收益率随市场利率波动而波动，市场利率大幅波动对它的价值影响就比较小。本基金重点研究基准利率类型、利差水平、市场发行情况、发行主体、债券

类型及剩余期限分布等因素，并结合市场预期分析和对市场基准利率走势的判断，制定浮息债的投资策略。

4. 债券一级市场投资策略

债券一级市场也就是债券的发行市场。债券发行市场的作用是将政府、金融机构以及工商企业等为筹集资金向社会发行的债券通过承销商销售给投资者。由于债券发行的特殊机制，发行市场通常存在供求失衡现象，从而导致债券一级市场与二级市场的价差。本基金密切跟踪债券发行市场的供应状况，深入研究利差变动，在重点研究发行人特征及其信用水平、债券类型、担保情况、发行利率和承销商构成的基础上积极参与债券一级市场投资。

5. 中小企业私募债投资策略

中小企业私募债属于高收益债品种之一，其特点是信用风险高、收益率高、债券流动性较低。本基金将通过对中小企业私募债券进行信用评级控制，通过对单只中小企业私募债券的比例限制，严格控制风险，对投资单只中小企业私募债券而引起组合整体的利率风险敞口和信用风险敞口变化进行风险评估，并充分考虑单只中小企业私募债券对基金资产流动性造成的影响，通过信用研究和流动性管理后，决定投资品种。

本基金在对我国中小企业私募债市场发展动态紧密跟踪基础之上，依据独立的中小企业私募债风险评估体系，配备专业的研究力量，并执行相应的内控制度，更加审慎地分析单只中小企业私募债的信用风险及流动性风险，进行中小企业私募债投资。在中小企业私募债组合的管理上，将使用更加严格的风控标准，严格限制单只债券持有比例的上限，采用更分散化的投资组合，更短的组合到期期限来控制组合的信用风险和流动性风险。

6. 股票投资策略

本基金的股票投资以自下而上的精选个股为主，采用定量和定性相结合的方式，投资以成长型股票为主。

(1) 定量筛选：定量的方法主要通过对公司财务状况、盈利质量、成长能力、估值水平等方面的综合评估，选择财务健康、成长性好的公司。

1) 财务状况：评估公司在应对不同宏观经济周期和产业周期阶段的财务的能力，主要考察指标为资产负债率、资产周转率、流动比率等；

2) 盈利质量：评估公司持续发展能力，主要考察近两年平均净资产收益率(ROE)、平均投资资本回报率(ROIC)等；

3) 成长能力：评估公司未来发展趋势与发展速度，成长能力是随着市场环境的变化，企业资产规模、盈利能力、市场占有率持续增长的能力，反映了企业未来的发展前景。主要考察指标为净利润增长率、主营业务收入增长率、主营业务利润增长率、每股收益增长率等；

4) 估值分析：评估公司相对市场和行业的相对投资价值，选择价格低于价值的上市公司，或是比较企业动态市盈率等指标，选择目前估值水平明显较低或估值合理的以及未来预期估值较低的上市公司，主要考察指标为市盈率(P/E)、市净率(P/B)、PEG、EV/EBITDA 等。

(2) 定性筛选：作为定量筛选的重要补充，本基金还将通过基金经理和研究员定性研究分析，选择具备投资潜力的个股，进一步补充和完善备选股票库。

1) 行业地位突出、有市场定价能力。属于行业龙头，具有较高的市场占有率，对产品定价具有较强的影响力。

2) 具有核心竞争力。在管理、品牌、资源、技术、创新能力中的某一方面或多个方面具有竞争对手在短时间内难以模仿的显著优势，从而能够获得超越行业平均的盈利水平和增长速度。

3) 主营业务突出，具有良好的盈利能力。主营业务收入占比较高，盈利能力高于行业平均水平，未来盈利具有可持续性。

4) 公司治理结构规范，管理能力强。已建立合理的公司治理结构和市场化经营机制，管理层对企业未来发展有着明确的方向和清晰的思路。

7. 资产支持证券投资策略

本基金将持续研究和密切跟踪国内资产支持证券品种的发展，对普通的和创新性的资产支持证券品种进行深入分析，制定周密的投资策略。在具体投资过程中，重点关注基础资产的类型和资产池的质量，特别加强对未来现金流稳定性的分析。在资产支持证券的价值评估方面综合运用定性基本面分析和定量分析。此外，流动性风险是资产支持证券配置过程中需要考虑的重要因素，为此本基金将严格控制资产支持证券的总量规模，不片面追求收益率水平，实现资产支持证券对基金资产的最优贡献。

九、基金的业绩比较基准

本基金的业绩比较基准是：中证全债指数

中证全债指数由中证指数有限公司编制。该指数从沪深交易所和银行间市场挑选样本券，可综合反映沪深证券交易所和银行间债券市场价格变动的趋势，为债券投资者提供投资分析工具和业绩评价基准，具有广泛的市场代表性，适合作为本基金的业绩比较基准。

若未来市场发生变化导致此业绩基准不再适用本基金，基金管理人可根据市场发展状况及本基金的投资范围和投资策略，在征得基金托管人同意后报中国证监会备案后变更业绩比较基准，并及时公告。

十、基金的风险收益特征

本基金为债券型基金，其长期平均风险水平和预期收益率低于股票型基金和混合型基金，但高于货币市场基金，属于较低风险收益水平的投资品种。

（七）基金管理人代表基金行使相关权利的处理原则及方法

- 1、有利于基金资产的安全与增值；
- 2、基金管理人按照国家有关规定代表基金独立行使相关权利，保护基金份额持有人的利益；
- 3、不谋求对上市公司的控股，不参与所投资上市公司的经营管理；
- 4、不通过关联交易为自身、雇员、授权代理人或任何存在利害关系的第三人牟取任何不当利益。

十一、基金的投资组合报告

本基金按照《基金法》、《信息披露办法》及中国证监会的其他规定中关于投资组合报告的要求披露基金的投资组合。

1.报告期末基金资产组合情况

截至 2017 年 6 月 30 日，华商丰利增强定期开放债券型证券投资基金资产 A 类基金资产净值为 161,462,601.78 元，份额净值为 0.992 元，份额累计净值为 0.992 元；C 类基金资产净值为 178,018,594.95 元，份额净值为 0.989 元，份额累计净

值为 0.989 元。

其投资组合情况如下：

序号	项目	金额（元）	占基金总资产的比例（%）
1	权益投资	57,019,936.03	16.04
	其中：股票	57,019,936.03	16.04
2	基金投资	-	-
3	固定收益投资	286,130,300.43	80.48
	其中：债券	286,130,300.43	80.48
	资产支持证券	-	-
4	贵金属投资	-	-
5	金融衍生品投资	-	-
6	买入返售金融资产	-	-
	其中：买断式回购的买入返售金融资产	-	-
7	银行存款和结算备付金合计	7,697,626.59	2.17
8	其他资产	4,674,430.53	1.31
9	合计	355,522,293.58	100.00

2.报告期末按行业分类的股票投资组合

2.1 报告期末按行业分类的境内股票投资组合

2017年6月30日

代码	行业类别	公允价值（元）	占基金资产净值比例(%)
A	农、林、牧、渔业	3,121,257.61	0.92
B	采矿业	-	-
C	制造业	27,963,300.00	8.24
D	电力、热力、燃气及水生产和供应业	-	-
E	建筑业	-	-
F	批发和零售业	8,096,500.00	2.38
G	交通运输、仓储和邮政业	-	-
H	住宿和餐饮业	-	-
I	信息传输、软件和信息技术服务业	2,712,000.00	0.80
J	金融业	-	-
K	房地产业	6,428,656.00	1.89
L	租赁和商务服务业	1,263,600.00	0.37
M	科学研究和技术服务业	-	-
N	水利、环境和公共设施管理业	1,268,818.90	0.37
O	居民服务、修理和其他服务业	-	-
P	教育	-	-

Q	卫生和社会工作	-	-
R	文化、体育和娱乐业	6,165,803.52	1.82
S	综合	-	-
	合计	57,019,936.03	16.80

2.2.报告期末按行业分类的沪港通投资股票投资组合

本基金本报告期末未持有沪港通股票。

3.报告期末按公允价值占基金资产净值比例大小排序的前十名股票投资明细

2017年6月30日

序号	股票代码	股票名称	数量（股）	公允价值（元）	占基金资产净值比例（%）
1	600048	保利地产	644,800	6,428,656.00	1.89
2	002376	新北洋	400,000	5,488,000.00	1.62
3	000903	云内动力	1,000,000	4,550,000.00	1.34
4	600976	健民集团	150,000	4,051,500.00	1.19
5	000028	国药一致	50,000	4,045,000.00	1.19
6	002008	大族激光	100,000	3,464,000.00	1.02
7	002299	圣农发展	209,903	3,121,257.61	0.92
8	002179	中航光电	100,000	3,119,000.00	0.92
9	601098	中南传媒	149,968	2,795,403.52	0.82
10	300383	光环新网	200,000	2,712,000.00	0.80

4.报告期末按债券品种分类的债券投资组合

2017年6月30日

序号	债券品种	公允价值（元）	占基金资产净值比例（%）
1	国家债券	-	-
2	央行票据	-	-
3	金融债券	19,982,000.00	5.89
	其中：政策性金融债	19,982,000.00	5.89
4	企业债券	171,850,038.91	50.62
5	企业短期融资券	30,009,000.00	8.84
6	中期票据	49,407,000.00	14.55
7	可转债（可交换债）	14,882,261.52	4.38
8	同业存单	-	-
9	其他	-	-
10	合计	286,130,300.43	84.28

5.报告期末按公允价值占基金资产净值比例大小排名的前五名债券投资明
细

2017年6月30日

序号	债券代码	债券名称	数量（张）	公允价值（元）	占基金资产净值比例（%）
1	101652024	16 铁道 MTN002	200,000	19,460,000.00	5.73
2	112204	14 好想债	100,000	10,379,000.00	3.06
3	112117	12 福发债	100,000	10,220,000.00	3.01
4	1382272	13 盾安集 MTN1	100,000	10,081,000.00	2.97
5	150207	15 国开 07	100,000	10,025,000.00	2.95

6.报告期末按公允价值占基金资产净值比例大小排名的前十名资产支持证
券投资明细

本基金本报告期末未持有资产支持证券。

7.报告期末按公允价值占基金资产净值比例大小排名的前五名贵金属投资
明细

本基金本报告期末未持有贵金属。

8.报告期末按公允价值占基金资产净值比例大小排名的前五名权证投资明
细

本基金本报告期末未持有权证投资。

9.报告期末本基金投资的国债期货交易情况说明

9.1 本期国债期货投资政策

根据本基金的基金合同约定，本基金的投资范围不包括国债期货。

9.2 报告期末本基金投资的国债期货持仓和损益明细

根据本基金的基金合同约定，本基金的投资范围不包括国债期货。

9.3 本期国债期货投资评价

本基金本报告期末未投资国债期货。

10.投资组合报告附注

10.1 本基金投资的前十名证券的发行主体本期未被监管部门立案调查，且在本报告编制日前一年内未受到公开谴责、处罚。

10.2 本基金投资的前十名股票未超出基金合同规定的备选股票库。

10.3 其他资产构成

2017年6月30日

序号	名称	金额（元）
1	存出保证金	96,940.39
2	应收证券清算款	-
3	应收股利	-
4	应收利息	4,577,490.14
5	应收申购款	-
6	其他应收款	-
7	待摊费用	-
8	其他	-
9	合计	4,674,430.53

10.4 报告期末持有的处于转股期的可转换债券明细

序号	债券代码	债券名称	公允价值(元)	占基金资产净值比例(%)
1	123001	蓝标转债	5,239,661.52	1.54

10.5 报告期末前十名股票中存在流通受限情况的说明

本基金本报告期末前十名股票中不存在流通受限情况。

10.6 投资组合报告附注的其他文字描述部分

由于四舍五入的原因，分项之和与合计项之间可能存在尾差。

十二、基金的业绩

1.本报告期基金份额净值增长率及其与同期业绩比较基准收益率的比较

（截止至2017年6月30日）

华商丰利增强定期开放债券 A

阶段	净值增长	净值增	业绩比较	业绩比	①-③	②-④
----	------	-----	------	-----	-----	-----

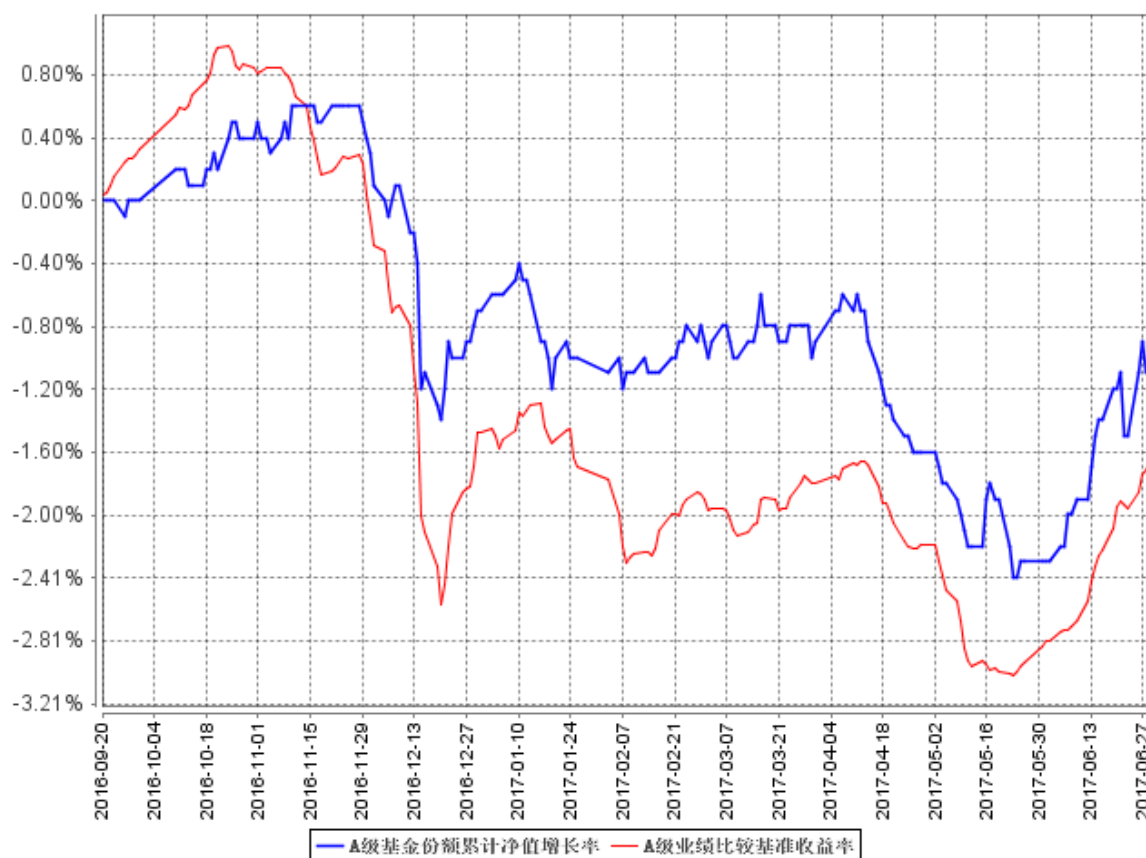
	率①	长率标准差②	基准收益率③	较基准收益率标准差④		
2016/09/20-2016/12/31	-0.70%	0.14%	-1.47%	0.14%	0.77%	0.00%
2017/01/01-2017/06/30	-0.10%	0.12%	-0.20%	0.07%	0.10%	0.05%

华商丰利增强定期开放债券 C

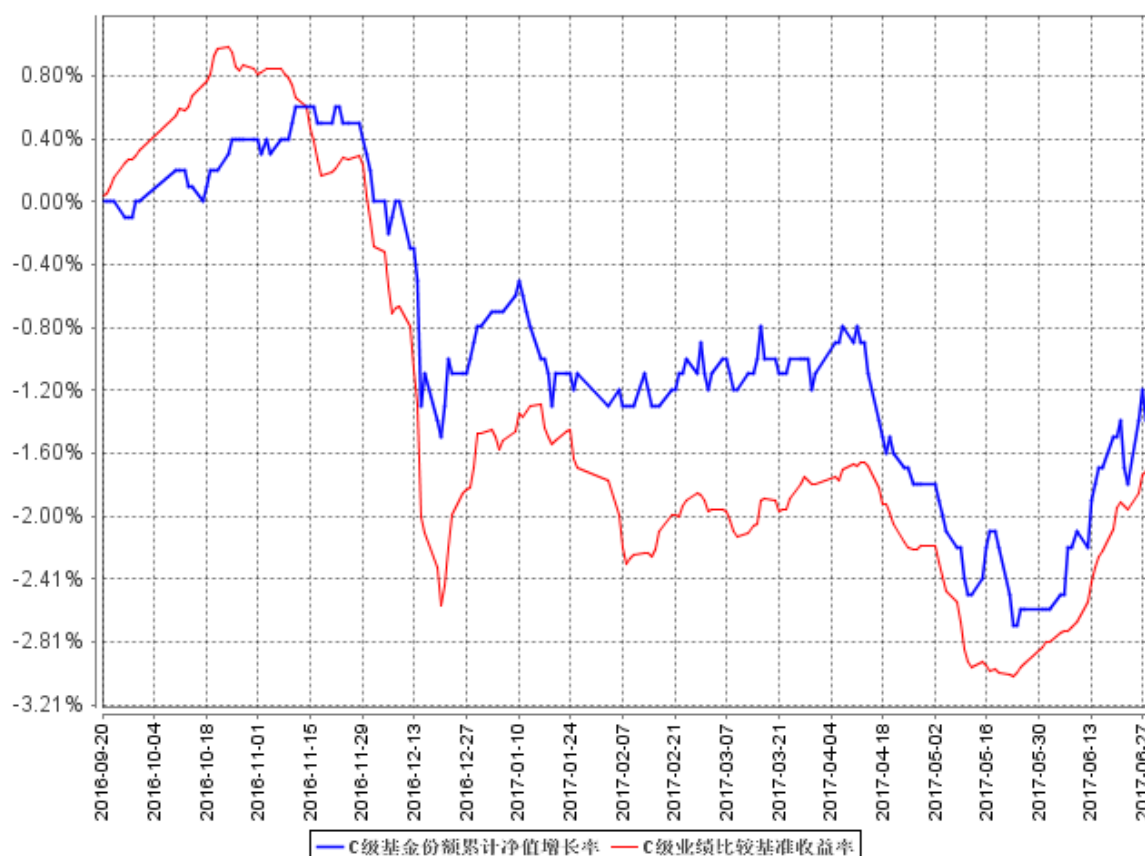
阶段	净值增长率①	净值增长率标准差②	业绩比较基准收益率③	业绩比较基准收益率标准差④	①-③	②-④
2016/09/20-2016/12/31	-0.80%	0.14%	-1.47%	0.14%	0.67%	0.00%
2017/01/01-2017/06/30	-0.30%	0.13%	-0.20%	0.07%	-0.10%	0.06%

2 自基金合同生效以来基金累计净值增长率变动及其与同期业绩比较基准收益率变动的比较

A级基金份额累计净值增长率与同期业绩比较基准收益率的历史走势对比图



C级基金份额累计净值增长率与同期业绩比较基准收益率的历史走势对比图



注：①本基金合同生效日为2016年9月20日，至本报告期末，本基金合同生效未满一年。

②根据《华商丰利增强定期开放债券型证券投资基金基金合同》的规定，本基金主要投资于国内依法发行固定收益类品种，包括国内依法发行上市的国债、央行票据、地方政府债、金融债、公司债、企业债、短期融资券、资产支持证券、可转换债券、中期票据、中小企业私募债、回购和银行存款等，本基金还可投资依法上市发行的股票（含中小板、创业板及其他经中国证监会核准上市的股票）、权证等权益类品种以及法律法规或中国证监会允许基金投资的其他金融工具。本基金的投资组合比例为：投资于债券资产的比例不低于基金资产的80%，在每个开放期的前2个月和后2个月以及开放期期间不受前述投资组合比例的限制。本基金投资于股票资产的比例不高于基金资产的20%，其中持有的全部权证市值不超过基金资产净值的3%。本基金在封闭期内持有现金或到期日在一年以内的政府债券占基金资产净值的比例不受限制，但在开放期本基金持有现金或到期日在一年以内的政府债券不低于基金资产净值的5%。根据基金合同的规定，自基金合同生效之日起6个月内基金各项资产配置比例需符合基金合同要求。本基金在建仓期结束时，各项资产配置比例符合基金合同有关投资比例的约定。

十二、基金的收益与分配

（一）基金利润的构成

基金利润指基金利息收入、投资收益、公允价值变动收益和其他收入扣除

相关费用后的余额，基金已实现收益指基金利润减去公允价值变动收益后的余额。

（二）基金可供分配利润

基金可供分配利润指截至收益分配基准日基金未分配利润与未分配利润中已实现收益的孰低数。

（三）基金收益分配原则

1、在符合有关基金分红条件的前提下，本基金每年收益分配次数最多为 12 次，若《基金合同》生效不满 3 个月可不进行收益分配；

2、本基金收益分配方式分两种：现金分红与红利再投资，投资者可选择现金红利或将现金红利自动转为相应类别的基金份额进行再投资；若投资者不选择，本基金默认的收益分配方式是现金分红；

3、基金收益分配后基金份额净值不能低于面值；即基金收益分配基准日的两类基金份额净值减去每单位基金份额收益分配金额后不能低于面值；

4、由于本基金 A 类基金份额不收取销售服务费，C 类基金份额收取销售服务费，各基金份额类别对应的可供分配利润将有所不同，但本基金同一类别的每一基金份额享有同等分配权；

5、法律法规或监管机关另有规定的，从其规定。

（四）收益分配方案

基金收益分配方案中应载明截止收益分配基准日的可供分配利润、基金收益分配对象、分配时间、分配数额及比例、分配方式等内容。

（五）收益分配方案的确定、公告与实施

本基金收益分配方案由基金管理人拟定，并由基金托管人复核，在 2 个工作日内在指定媒介公告并报中国证监会备案。

基金红利发放日距离收益分配基准日（即可供分配利润计算截止日）的时间不得超过 15 个工作日。

（六）基金收益分配中发生的费用

基金收益分配时所发生的银行转账或其他手续费用由投资者自行承担。当投资者的现金红利小于一定金额，不足以支付银行转账或其他手续费用时，基金登记机构可将基金份额持有人的现金红利自动转为基金份额。红利再投资的计算方法，依照《业务规则》执行。

十三、基金的费用与税收

（一）基金运作费用

1、基金费用的种类

基金运作过程中，从基金财产中支付的费用包括：

- （1）基金管理人的管理费。
- （2）基金托管人的托管费。
- （3）基金的销售服务费。
- （4）《基金合同》生效后与基金相关的信息披露费用。
- （5）《基金合同》生效后与基金相关的会计师费、律师费、诉讼费和仲裁费。
- （6）基金份额持有人大会费用。
- （7）基金的证券交易费用。
- （8）基金的银行汇划费用。
- （9）证券账户开户费用、银行账户维护费用。
- （10）按照国家有关规定和《基金合同》约定，可以在基金财产中列支的其他费用。

2、基金费用计提方法、计提标准和支付方式

（1）基金管理人的管理费

本基金的管理费按前一日基金资产净值的 0.70% 年费率计提。管理费的计算方法如下：

$$H = E \times 0.70\% \div \text{当年天数}$$

H 为每日应计提的基金管理费

E 为前一日的基金资产净值

基金管理费每日计提，按月支付。由基金管理人向基金托管人发送基金管理费划付指令，经基金托管人复核后于次月首日起 5 个工作日内从基金财产中一次性支付给基金管理人。若遇法定节假日、休息日或不可抗力致使无法按时支付的，顺延至最近可支付日支付。

（2）基金托管人的托管费

本基金的托管费按前一日基金资产净值的 0.20% 的年费率计提。托管费的计算方法如下：

$$H=E \times 0.20\% \div \text{当年天数}$$

H 为每日应计提的基金托管费

E 为前一日的基金资产净值

基金托管费每日计提，按月支付。由基金管理人向基金托管人发送基金托管费划付指令，基金托管人复核后于次月首日起 5 个工作日内从基金财产中一次性支付给基金托管人。若遇法定节假日、休息日或不可抗力致使无法按时支付的，顺延至最近可支付日支付。

（3）销售服务费

销售服务费可用于本基金市场推广、销售以及基金份额持有人服务等各项费用。本基金份额分为不同的类别，适用不同的销售服务费率。其中，A 类不收取销售服务费，C 类销售服务费年费率为 0.40%。

C 类基金份额的销售服务费计算方法如下：

$$H=E \times 0.40\% \div \text{当年天数}$$

H 为 C 类基金份额每日应计提的销售服务费

E 为 C 类基金份额前一日基金资产净值

销售服务费每日计提，按月支付。经基金管理人与基金托管人核对一致后，由基金托管人于次月首日起 5 个工作日内从基金财产中划出，经登记机构分别支付给各个基金销售机构。若遇法定节假日、休息日或不可抗力致使无法按时支付的，顺延至最近可支付日支付。

上述“1、基金费用的种类”中第（4）—（10）项费用，根据有关法规及相应协议规定，按费用实际支出金额列入当期费用，由基金托管人从基金财产中支付。

3、不列入基金费用的项目

下列费用不列入基金费用：

（1）基金管理人和基金托管人因未履行或未完全履行义务导致的费用支出或基金财产的损失。

（2）基金管理人和基金托管人处理与基金运作无关的事项发生的费用。

（3）《基金合同》生效前的相关费用。

（4）其他根据相关法律法规及中国证监会的有关规定不得列入基金费用的

项目。

（二）基金费用的调整

在符合法律法规规定的范围内，基金管理人和基金托管人可协商酌情降低基金管理费、基金托管费和销售服务费，此项调整不需要基金份额持有人大会决议通过。基金管理人必须最迟于新的费率实施日 2 日前在指定媒介上刊登公告。

（三）基金税收

本基金运作过程中涉及的各项纳税主体，其纳税义务按国家税收法律、法规执行。

十四、对招募说明书更新部分的说明

依据《中华人民共和国证券投资基金法》、《公开募集证券投资基金运作管理办法》、《证券投资基金销售管理办法》、《证券投资基金信息披露管理办法》及其他有关法律法规的要求，本公司结合基金的运行情况，对其原招募说明书进行了更新，主要更新的内容说明如下：

（一）更新了“重要提示”部分的相关内容。

（二）更新了“三、基金管理人”的相关信息。

（三）更新了“四、基金托管人”的相关信息。

（四）更新了“五、相关服务机构”的相关信息。

（五）在“六、基金的募集”中删除了关于基金认购的相关内容；增加基金的实际募集情况。

（六）在“七、基金合同的生效”中删除基金备案条件和基金合同不能生效时募集资金的处理方式等；增加基金合同生效的生效日期。

（七）在“九、基金的投资”中增加了“基金投资组合报告”及“基金净值表现”。根据本基金的实际运作情况，更新了最近一期投资组合报告的内容，及最近一期基金业绩和同期业绩比较基准的表现。

（八）在“二十一、其他应披露事项”中披露了本期已刊登的公告内容。

上述内容仅为摘要，须与本《招募说明书》（正文）所载之详细资料一并阅读。

华商基金管理有限公司

2017年11月03日