

## 万家信用恒利债券型证券投资基金

### 更新招募说明书摘要

(2017 年第 2 号)

**基金管理人：万家基金管理有限公司**

**基金托管人：中国建设银行股份有限公司**

本基金由基金管理人依照《基金法》、《运作办法》、《销售办法》、《信息披露办法》等有关法律、法规及基金合同的有关规定募集。并经中国证监会2012年7月9日证监许可[2012]915号文核准。本基金的基金合同于2012年9月21日正式生效。

#### **【重要提示】**

投资有风险,投资人申购基金时应认真阅读本基金招募说明书。

基金的过往业绩并不预示其未来表现。

本摘要根据基金合同和基金招募说明书编写,并经中国证监会核准。基金合同是约定基金当事人之间权利、义务的法律文件。基金投资人自依基金合同取得基金份额,即成为基金份额持有人和本基金合同的当事人,其持有基金份额的行为本身即表明其对基金合同的承认和接受,并按照《基金法》、《运作办法》、基金合同及其他有关规定享有权利、承担义务。基金投资人欲了解基金份额持有人的权利和义务,应详细查阅本基金的基金合同。

本基金管理人依照恪尽职守、诚实信用、谨慎勤勉的原则管理和运用基金资产,但不保证基金一定盈利,也不保证最低收益。

本招募说明书(更新)所载内容截止日为 2017 年 9 月 21 日,有关财务数据和

净值表现截止日为 2017 年 6 月 30 日，财务数据未经审计。

## 一、基金管理人

### (一)基金管理人概况

名称：万家基金管理有限公司

住所：中国（上海）自由贸易试验区浦电路 360 号 8 层（名义楼层 9 层）

办公地址：中国（上海）自由贸易试验区浦电路 360 号 8 层（名义楼层 9 层）

法定代表人：方一天

总经理：经晓云

成立日期：2002 年 8 月 23 日

批准设立机关及批准设立文号：中国证监会证监基字【2002】44 号

经营范围：基金募集；基金销售；资产管理和中国证监会许可的其他业务

组织形式：有限责任公司

注册资本：壹亿元

存续期间：持续经营

联系人：兰剑

电话：021-38909626 传真：021-38909627

### (二)主要人员情况

#### 1、基金管理人董事会成员

董事长方一天先生，大学本科，学士学位，先后在上海财政证券公司、中国证监会系统、上证所信息网络有限公司任职，2014年10月加入万家基金管理有限公司，2014年12月起任公司董事，2015年2月至2016年7月任公司总经理，2015年7月起任公司董事长。

董事马永春先生，政治经济学硕士学位，曾任新疆自治区党委政策研究室科长，新疆通宝投资有限公司总经理，新疆对外经贸集团总经理，新疆天山股份有限公司董事，现任新疆国际实业股份有限公司副董事长兼总经理。

董事袁西存先生，中共党员，研究生，工商管理学硕士，曾任莱钢集团财务部科长，副部长，齐鲁证券有限公司计划财务部总经理，现任中泰证券股份有限公司财务总监。

董事经晓云女士，中国民主建国会会员，研究生，工商管理学硕士，曾任上海财政证券公司市场管理部经理，上海证券有限责任公司经纪管理总部副总经理、总经理，上投摩根基金管理有限公司副总经理。2016年7月加入万家基金管理有限公司，任公司董事、总经理。

独立董事黄磊先生，中国民主建国会成员，经济学博士，教授，曾任贵州财经学院财政金融系教师、山东财经大学金融学院院长、山东省政协常委，现任山东财经大学资本市场研究中心主任、山东金融产业优化与区域管理协同创新中心副主任、山东省人大常委、山东省人大财经委员会委员、教育部高校金融类专业教学指导委员会委员。

独立董事张伏波先生，经济学博士，曾任上海申佳船厂科员、浙江省经济建设投资公司副经理、国泰君安证券股份有限公司总裁助理、兴安证券有限责任公司副总经理、上海证券有限责任公司副总经理、海证期货有限公司董事长、亚太资源有限公司董事，现任玖源化工（集团）有限公司董事局副主席。

独立董事朱小能先生，中共党员，哲学博士，教授。曾任华东理工大学商学院讲师、中央财经大学中国金融发展研究院硕士生导师、副教授、博士生导师，上海财经大学金融学院副教授、博士生导师，现任上海财经大学金融学院教授、博士生导师。

## 2、基金管理人监事会成员

监事会主席李润起先生，硕士学位，经济师。曾任宏源证券股份有限公司文艺路营业部客户主管、公司投行部项目经理，新疆国际实业股份有限公司证券事务代表，现任新疆国际实业股份有限公司董事会秘书兼副总经理。

监事张浩先生，中共党员，管理学博士，先后任职于山东东银投资管理有限公司、山东省国有资产控股有限公司、巨能资本管理有限公司。现任巨能资本管理有限公司董事长。

监事李丽女士，中共党员，硕士，中级讲师，先后任职于中国工商银行济南分行、济南卓越外语学校、山东中医药大学。2008年3月起加入本公司，现任公司综合管理部总监。

监事陈广益先生，硕士学位，先后任职于苏州对外贸易公司、兴业全球管理有限公司。2005年3月加入本公司，现任公司总经理助理、基金运营部总监。

监事尹丽曼女士，中共党员，硕士，先后任职于申银万国期货有限公司、东海期货有限责任公司、万家共赢资产管理有限公司。2017年4月起加入本公司，现任公司综合管理部副总监。

### 3、基金管理人高级管理人员

董事长：方一天先生（简介请参见基金管理人董事会成员）

总经理：经晓云女士（简介请参见基金管理人董事会成员）

副总经理：李杰先生，硕士研究生。1994年至2003年任职于国泰君安证券，从事行政管理、机构客户开发等工作；2003年至2007年任职于兴安证券，从事营销管理工作；2007年至2011年任职于齐鲁证券，任营业部高级经理、总经理等职。2011年加入本公司，曾任综合管理部总监、总经理助理，2013年4月起任公司副总经理，2014年10月至2015年2月期间代任公司总经理。

副总经理：黄海先生，硕士研究生。先后在上海德锦投资有限责任公司、上海申银万国证券研究所有限公司、华宝信托有限责任公司、中银国际证券有限责任公司工作，历任项目经理、研究员、投资经理、投资总监等职务。2015年4月进入万家基金管理有限公司任投资总监职务，负责公司投资管理工作，2017年4月起任公司副总经理。

督察长：兰剑先生，法学硕士，律师、注册会计师，曾在江苏淮安知源律师事务所、上海和华利盛律师事务所从事律师工作，2005年10月进入万家基金管理有限公司工作，2015年4月起任公司督察长。

### 4、本基金基金经理简历

苏谋东，男，经济学硕士，CFA。2008年7月进入宝钢集团财务有限公司，从事固定收益投资研究工作，担任投资经理职务。2013年3月加入万家基金管理有限公司，现任公司万家强化收益定期开放债券型证券投资基金、万家信用恒利债券型证券投资基金、万家颐和保本混合型证券投资基金、万家年年恒祥定期开放债券型证券投资基金、万家年年恒荣定期开放债券型证券投资基金、万家鑫通纯债债券型证券投资基金、万家鑫稳纯债债券型证券投资基金、万家恒景18个月定期开放债券型证券投资基金、万家瑞盈灵活配置混合型证券投资基金、万家鑫丰纯债债券型证券投资基金、万家现金增利货币市场基金、万家安弘纯债一年定期开放债券型证券投资基金、万家瑞瑞债券型证券投资基金基金经理。

历任基金经理：

唐俊杰，2013年3月至2017年9月任本基金基金经理

朱虹，2012年9月至2014年5月任本基金基金经理

#### 5、投资决策委员会成员

##### （1）权益投资决策委员会

主任：黄海

委员：莫海波、李文宾、白宇、卞勇、叶勇

黄海先生，公司副总经理、投资总监。

莫海波先生，投资研究部总监、基金经理。

李文宾先生，研究总监助理、基金经理。

白宇先生，交易部总监。

卞勇先生，量化投资部总监、基金经理。

叶勇先生，权益投资二部总监。

##### （2）固收投资决策委员会

主任：方一天

委员：陈广益、苏谋东、白宇、熊义明

方一天先生，公司董事长

陈广益先生，公司总经理助理、基金运营部总监。

苏谋东先生，固定收益部副总监、基金经理。

白宇先生，交易部总监。

熊义明先生，首席宏观分析师。

6、上述人员之间不存在近亲属关系。

## 二、基金托管人

### 一、基金托管人情况

#### （一）基本情况

名称：中国建设银行股份有限公司（简称：中国建设银行）

住所：北京市西城区金融大街 25 号

办公地址：北京市西城区闹市口大街 1 号院 1 号楼

法定代表人：王洪章

成立时间：2004 年 09 月 17 日

组织形式：股份有限公司

注册资本：贰仟伍佰亿壹仟零玖拾柒万柒仟肆佰捌拾陆元整

存续期间：持续经营

基金托管资格批文及文号：中国证监会证监基字[1998]12 号

联系人：田 青

联系电话：(010)6759 5096

中国建设银行成立于 1954 年 10 月，是一家国内领先、国际知名的大型股份制商业银行，总部设在北京。本行于 2005 年 10 月在香港联合交易所挂牌上市(股票代码 939)，于 2007 年 9 月在上海证券交易所挂牌上市(股票代码 601939)。

资产负债稳步增长。2016 年末，本集团资产总额 20.96 万亿元，较上年增加 2.61 万亿元，增幅 14.25%，其中客户贷款总额 11.76 万亿元，较上年增加 1.27 万亿元，增幅 12.13%。负债总额 19.37 万亿元，较上年增加 2.47 万亿元，增幅 14.61%，其中客户存款总额 15.40 万亿元，较上年增加 1.73 万亿元，增幅 12.69%。

核心财务指标表现良好。积极消化五次降息、利率市场化等因素影响，本集团实现净利润 2,323.89 亿元，较上年增长 1.53%。手续费及佣金净收入 1,185.09 亿元，在营业收入中的占比较上年提升 0.83 个百分点。平均资产回报率 1.18%，加权平均净资产收益率 15.44%，净利息收益率 2.20%，成本收入比为 27.49%，资本充足率 14.94%，均居同业领先水平。

2016 年，本集团先后获得国内外知名机构授予的 100 余项重要奖项。荣获《欧洲货币》“2016 中国最佳银行”，《环球金融》“2016 中国最佳消费者银行”、“2016 亚太区最佳流动性管理银行”，《机构投资者》“人民币国际化服务钻石奖”，《亚洲银行家》“中国最佳大型零售银行奖”及中国银行业协会“年度最具社会责任金融机构奖”。本集团在英国《银行家》2016 年“世界银行 1000 强排名”中，以一级资本总额继续位列全球第 2；在美国《财富》2016 年世界 500 强排名第 22 位。

中国建设银行总行设资产托管业务部，下设综合处、基金市场处、证券保险资产市场处、理财信托股权市场处、QFII 托管处、养老金托管处、清算处、核算处、跨境托管运营处、监督稽核处等 10 个职能处室，在上海设有投资托管服务上海备份中心，共有员工 220 余人。自 2007 年起，托管部连续聘请外部会计师事务所对托管业务进行内部控制审计，并已经成为常规化的内控工作手段。

## （二）主要人员情况

赵观甫，资产托管业务部总经理，曾先后在中国建设银行郑州市分行、总行信贷部、总行信贷二部、行长办公室工作，并在中国建设银行河北省分行营业部、总行个人银行业务部、总行审计部担任领导职务，长期从事信贷业务、个人银行业务和内部审计等工作，具有丰富的客户服务和业务管理经验。

龚毅，资产托管业务部副总经理，曾就职于中国建设银行北京市分行国际部、营业部并担任副行长，长期从事信贷业务和集团客户业务等工作，具有丰富的客户服务和业务管理经验。

黄秀莲，资产托管业务部副总经理，曾就职于中国建设银行总行会计部，长期从事托管业务管理等工作，具有丰富的客户服务和业务管理经验。

原玗，资产托管业务部副总经理，曾就职于中国建设银行总行国际业务部，长期从事海外机构及海外业务管理、境内外汇业务管理、国外金融机构客户营销拓展等工作，具有丰富的客户服务和业务管理经验。

## （三）基金托管业务经营情况

作为国内首批开办证券投资基金托管业务的商业银行，中国建设银行一直秉持“以客户为中心”的经营理念，不断加强风险管理和内部控制，严格履行托管人的各项职责，切实维护资产持有人的合法权益，为资产委托人提供高质量的托管服务。经过多年稳步发展，中国建设银行托管资产规模不断扩大，托管业务品种不断增加，已形成包括证券投资基金、社保基金、保险资金、基本养老个人账户、(R)QFII、(R)QDII、企业年金等产品在内的托管业务体系，是目前国内托管业务品种最齐全的商业银行之一。截至 2017 年一季度末，中国建设银行已托管 719 只证券投资基金。中国建设银行专业高效的托管服务能力和业务水平，赢得了业内的高度认同。中国建设银行连续 11 年获得《全球托管人》、《财资》、《环球金融》“中国最佳托管银行”、“中国最佳次托管银行”、“最佳托管专家——QFII”



等奖项，并在 2016 年被《环球金融》评为中国市场唯一一家“最佳托管银行”。

#### （四）基金托管人的内部控制制度

资产托管业务部具备系统、完善的制度控制体系，建立了管理制度、控制制度、岗位职责、业务操作流程，可以保证托管业务的规范操作和顺利进行；业务人员具备从业资格；业务管理严格实行复核、审核、检查制度，授权工作实行集中控制，业务印章按规程保管、存放、使用，账户资料严格保管，制约机制严格有效；业务操作区专门设置，封闭管理，实施音像监控；业务信息由专职信息披露人负责，防止泄密；业务实现自动化操作，防止人为事故的发生，技术系统完整、独立。

#### （五）基金托管人对基金管理人运作基金进行监督的方法和程序

##### 1、监督方法

依照《基金法》及其配套法规和基金合同的约定，监督所托管基金的投资运作。利用自行开发的“新一代托管应用监督子系统”，严格按照现行法律法规以及基金合同规定，对基金管理人运作基金的投资比例、投资范围、投资组合等情况进行监督。在日常为基金投资运作所提供的基金清算和核算服务环节中，对基金管理人发送的投资指令、基金管理人对各基金费用的提取与开支情况进行检查监督。

##### 2、监督流程

（1）每工作日按时通过新一代托管应用监督子系统，对各基金投资运作比例控制等情况进行监控，如发现投资异常情况，向基金管理人进行风险提示，与基金管理人进行情况核实，督促其纠正，如有重大异常事项及时报告中国证监会。

（2）收到基金管理人的划款指令后，对指令要素等内容进行核查。

（3）根据基金投资运作监督情况，定期编写基金投资运作监督报告，对各基金投资运作的合法合规性和投资独立性等方面进行评价，报送中国证监会。

（4）通过技术或非技术手段发现基金涉嫌违规交易，电话或书面要求基金管理人进行解释或举证，并及时报告中国证监会。

## 三、相关服务机构

### （一）基金份额销售机构

## 1. 直销机构

本基金直销机构为万家基金管理有限公司以及本公司的网上交易平台。

联系人：张婉婉

电话：(021) 38909771

传真：(021)38909798

客户服务热线：400-888-0800；95538 转 6

投资人可以通过本公司网上交易系统办理本基金的开户、认购、申购及赎回等业务，具体交易细则请参阅本公司网站公告。网上交易网址：

<https://trade.wjasset.com/>

## 2. 代销机构

(1) 中国建设银行股份有限公司

客户服务电话：95533

公司网站：[www.ccb.com](http://www.ccb.com)

(2) 中国农业银行股份有限公司

客户服务电话：95599（或拨打各城市营业网点咨询电话）

网址：[www.abchina.com](http://www.abchina.com)

(3) 招商银行股份有限公司

客服电话：95555

网址：[www.cmbchina.com](http://www.cmbchina.com)

(4) 交通银行股份有限公司

客户服务电话：95559

网址：[www.bankcomm.com](http://www.bankcomm.com)

(5) 中信银行股份有限公司

客户服务电话：95558

网址：[bank.ecitic.com](http://bank.ecitic.com)

(6) 华夏银行股份有限公司

客户服务电话：95577

网址：[www.hxb.com](http://www.hxb.com)

(7) 中泰证券股份有限公司

客服电话：95538

网址：www.zts.com.cn

(8)光大证券股份有限公司

客服电话：400-888-8788, 10108998, 95525

网址：www.ebscn.com

(9)海通证券股份有限公司

客户服务热线：400-8888-001、95553

网址：www.htsec.com

(10)中信证券股份有限公司

客户服务电话：95558

网址：www.cs.ecitic.com

(11)信达证券股份有限公司

客户服务电话：400-800-8899

网址：www.cindasc.com

(12)申万宏源证券有限公司

客服电话：95523 或 4008895523

网址：[www.swhysc.com](http://www.swhysc.com)

(13)中国银河证券股份有限公司

客户服务电话：400-888-8888

网址：www.chinastock.com.cn

(14)国信证券股份有限公司

客户服务电话：95536

网址：www.guosen.com.cn

(15)山西证券股份有限公司

客户服务电话：400-666-1618

网址：www.sxzq.com

(16)上海证券有限责任公司

客户服务电话：400-891-8918, 021-962518

网址：www.962518.com

(17) 东吴证券股份有限公司

客户服务电话：0512-33396288

网址：[www.dwjq.com.cn](http://www.dwjq.com.cn)

(18) 国融证券股份有限公司

客户服务电话：400-660-9839

网址：[www.grzq.com](http://www.grzq.com)

(19) 国泰君安证券股份有限公司

客服电话：400-888-8666

网址：[www.gtja.com](http://www.gtja.com)

(20) 五矿证券有限公司

客户服务电话：400-184-0028

网址：<http://wkzq.com.cn>

(21) 中信建投证券有限公司

客户服务电话：400-888-8108

网址：[www.csc108.com](http://www.csc108.com)

(22) 兴业证券股份有限公司

客户服务电话：95562

网址：[www.xyzq.com.cn](http://www.xyzq.com.cn)

(23) 华泰证券股份有限公司

客户服务电话：95579

网址：[www.htsc.com.cn](http://www.htsc.com.cn)

(24) 华宝证券有限责任公司

客户服务电话：400-820-9898

网址：[www.cnhbstock.com](http://www.cnhbstock.com)

(25) 广发证券股份有限公司

客户服务电话：95575

网址：[www.gf.com.cn](http://www.gf.com.cn)

(26) 爱建证券有限责任公司

客户服务电话：021-32229888 转 25115

网址: [www.ajzq.com](http://www.ajzq.com)

(27) 中国国际金融有限公司

电话: 010-65051166

网址: [www.cicc.com.cn](http://www.cicc.com.cn)

(28) 招商证券股份有限公司

客户服务电话: 400-8888-111, 95565

网址: [www.newone.com.cn](http://www.newone.com.cn)

(29) 上海好买基金销售有限公司

客服电话: 400-700-9665

网址: [www.ehowbuy.com](http://www.ehowbuy.com)

(30) 中国民生银行股份有限公司

客户服务电话: 95568

公司网站: [www.cmbc.com.cn](http://www.cmbc.com.cn)

(31) 深圳众禄基金销售有限公司

客服电话: 4006-788-887

网址: [www.zlfund.cn](http://www.zlfund.cn) 及 [www.jjmmw.com](http://www.jjmmw.com)

(32) 中国工商银行股份有限公司

客户服务电话: 95588

公司网站: [www.icbc.com.cn](http://www.icbc.com.cn)

(33) 北京展恒基金销售有限公司

客服电话: 400-888-6661

网址: [www.myfund.com](http://www.myfund.com)

(34) 上海天天基金销售有限公司

客服电话: 400-1818-188

网址: <http://fund.eastmoney.com/>

(35) 上海浦东发展银行股份有限公司

客户服务电话: 95528

网址: [www.spdb.com.cn](http://www.spdb.com.cn)

(36) 杭州数米基金销售有限公司

客服电话：4000-766-123

网址：www.fund123.cn

(37) 和讯信息技术有限公司

客服电话：400-920-0022

公司网站：licaike.hexun.com

(38) 增财基金销售有限公司

客服电话：4000018811

网址：www.zcvc.com.cn

(39) 中国中投证券有限责任公司

客户服务电话：95532

公司网站：<http://www.china-invs.cn/>

(40) 金元证券股份有限公司

客户服务电话：4008-888-228

公司网站：[www.jyzq.cn](http://www.jyzq.cn)

(41) 众升财富（北京）基金销售有限公司

客服热线：400-059-8888

公司网站：[www.wy-fund.com](http://www.wy-fund.com)

(42) 东海证券股份有限公司

客服热线：400-8888-588

网址：[www.longone.com.cn](http://www.longone.com.cn)

(43) 华龙证券有限责任公司

客服电话：4006898888

网址：[www.hlzqgs.com](http://www.hlzqgs.com)

(44) 北京钱景财富投资管理有限公司

客户服务电话：400-893-6885

网址：[fund.qianjing.com](http://fund.qianjing.com)

(45) 上海汇付金融服务有限公司

客户服务电话： 400-820-2819

网址： <https://tty.chinapnr.com/>

(46) 中信期货有限公司

客户服务电话： 400-990-8826

网址： [www.citicsf.com](http://www.citicsf.com)

(47) 北京虹点基金销售有限公司

客户服务电话： 400-068-1176

网址： [www.jimubox.com](http://www.jimubox.com)

(48) 国金证券股份有限公司

客户服务电话： 400-660-0109

网址： [www.gjzq.com.cn](http://www.gjzq.com.cn)

(49) 大泰金石投资管理有限公司

客户服务电话： 021-22267982

网址： [www.dtfortune.com](http://www.dtfortune.com)

(50) 诺亚正行（上海）基金销售投资顾问有限公司

客户服务电话： 400-821-5399

网址： [www.noah-fund.com](http://www.noah-fund.com)

(51) 珠海盈米财富管理有限公司

客户服务电话： 020-89629066

网址： [www.yingmi.cn](http://www.yingmi.cn)

(52) 深圳市新兰德证券投资咨询有限公司

客户服务电话： 400-166-1188

网址: <http://8.jrj.com.cn/>

(53) 中证金牛(北京)投资咨询有限公司

客服电话: 400-8909-998

网址: [www.jnlc.com](http://www.jnlc.com)

(54) 奕丰金融服务(深圳)有限公司

客服电话: 400-684-0500

网址: [www.ifastps.com.cn](http://www.ifastps.com.cn)

(55) 中国邮政储蓄银行

客服电话: 95580

网址: <http://www.psbc.com>

(56) 深圳富济财富管理有限公司

客服电话: 0755-83999907

网址: [www.jinqianwo.cn](http://www.jinqianwo.cn)

(57) 浙商银行股份有限公司

客服电话: 95527

网址: <http://www.czbank.com/>

(58) 中经北证(北京)资产管理有限公司

客服电话: 400-600-0030

网址: [www.bzfunds.com](http://www.bzfunds.com)

(59) 武汉市伯嘉基金销售有限公司

客服电话: 400-027-9899

网址: [www.buyfunds.cn](http://www.buyfunds.cn)



(60) 海银基金销售有限公司

客服电话：400-808-1016

网址：[www.fundhaiyin.com](http://www.fundhaiyin.com)

(61) 北京汇成基金销售有限公司

客服电话：400-619-9059

网址：[www.fundzone.cn](http://www.fundzone.cn)

(62) 北京广源达信投资管理有限公司

客服电话：400-623-6060

网址：[www.niuniufund.com](http://www.niuniufund.com)

(63) 平安证券有限责任公司

客户服务电话：95511-8

网址：[stock.pingan.com](http://stock.pingan.com)

(64) 北京恒天明泽基金销售有限公司

客服电话：4008980618

网址：[www.chtfund.com](http://www.chtfund.com)

(65) 中航证券股份有限公司

客服电话：95335

网址：<http://www.scstock.com/>

(66) 南京证券股份有限公司

客服电话：95386

网址：<http://www.njzq.com.cn/>

(67) 上海基煜基金销售有限公司

客户服务电话：021-65370077

网址：[www.jiyufund.com.cn](http://www.jiyufund.com.cn)

(68) 华鑫证券有限责任公司

客服电话：0755-82083788

网址：<http://www.cfsc.com.cn/>

(69) 华福证券有限责任公司

客服电话：400-889-6326

网址：<http://www.hfzq.com.cn/>

(70) 北京懒猫金融信息服务有限公司

客户服务电话：4001-500-882

网址：[http:// www.lanmao.com](http://www.lanmao.com)

(71) 北京肯特瑞财富投资管理有限公司

客服电话：

个人业务：95118

企业业务：4000888816

网址：[fund.jd.com](http://fund.jd.com)

(72) 北京新浪仓石基金销售有限公司

客服电话：010-62675369

网址：[www.xincai.com](http://www.xincai.com)

(73) 中国银行股份有限公司

客服电话：95566

网址：<http://www.boc.cn/>

(74) 中银国际证券有限公司

客服电话：400-620-8888

网址：<http://www.bocichina.com/>

场内代销机构是指由中国证监会核准的具有开放式基金代销资格,并经上海证券交易所和中国证券登记结算有限责任公司认可的上海证券交易所会员(以下简称“有资格的上交所会员”),名单详见上海证券交易所网站:

[http://www.sse.com.cn/sseportal/ps/zhs/hyzq/zxzg\\_szjtt.jsp](http://www.sse.com.cn/sseportal/ps/zhs/hyzq/zxzg_szjtt.jsp)

基金管理人可根据有关法律法规的要求,选择其它符合要求的机构代理销售本基金,并及时公告。

#### (二) 注册登记机构

名称: 中国证券登记结算有限责任公司

住所: 北京市西城区太平桥大街 17 号

电话: 010-59378888

传真: 010-59378828

#### (三) 出具法律意见书的律师事务所

名称: 北京市大成律师事务所上海分所

住所: 上海市银城中路 501 号上海中心 15 层、16 层

电话: (021) 3872 2416

联系人: 华涛

#### (四) 审计基金财产的会计师事务所

名称: 安永华明会计师事务所

住所: 北京市东城区东长安街 1 号东方广场安永大楼 17 层 01-12 室 (邮编:100738)

办公地址: 上海市浦东新区世纪大道 100 号上海环球金融中心 50 楼 (邮编:200120)

联系电话: (021) 22288888

传真: (021) 22280000

联系人: 汤骏

## 四、基金的名称

万家信用恒利债券型证券投资基金

## 五、基金的类型

基金类别：债券型基金

基金运作方式：契约型开放式

## 六、基金的投资目标

在合理控制信用风险的基础上，追求基金资产的长期稳定增值，力争获得超过业绩比较基准的收益。

## 七、基金的投资方向

本基金的投资范围为具有良好流动性的金融工具，包括国内依法发行上市的债券、货币市场工具、资产支持证券以及法律法规或中国证监会允许基金投资的其他金融工具（但须符合中国证监会的相关规定）。

本基金投资于固定收益类品种，包括国债、金融债、公司债、企业债、可转换债券、可分离交易的可转换债券的纯债部分、债券回购、央行票据、短期融资券、资产支持证券、中期票据等，以及中国证监会允许基金投资的其它固定收益类品种。

本基金不投资股票，不直接从二级市场买入可转换债券、权证，但可以参与一级市场可转换债券（含可分离交易的可转换债券）的申购。因上述原因持有的可转换债券或因可分离交易的可转换债券而产生的权证，本基金应在其可交易之日起的 30 个交易日内卖出。

如法律法规或监管机构以后允许基金投资的其他品种，基金管理人在履行适当程序后，可以将其纳入投资范围。

基金的投资组合比例为：

本基金投资于固定收益类资产的比例不低于基金资产的 80%，其中对信用债券的投资比例不低于固定收益类资产的 80%；现金或到期日在一年以内的政府债券的投资比例不低于基金资产净值的 5%。

本基金所指信用债券包括中期票据、金融债（不含政策性金融债）、企业债、公司债、短期融资券、可转换债券、可分离交易的可转换债券的纯债部分、资产

支持证券等除国债、政策性金融债和中央银行票据之外的、非国家信用的债券类金融工具。

## 八、基金的投资策略

### 1. 资产配置策略

基金管理人在充分研究宏观市场形势以及微观市场主体的基础上,采取积极主动地投资管理策略,通过定性与定量分析,对利率变化趋势、债券收益率曲线移动方向、信用利差等影响债券价格的因素进行评估,对不同投资品种运用不同的投资策略,并充分利用市场的非有效性,把握各类套利的机会。在信用风险可控的前提下,寻求组合流动性与收益的最佳配比,力求持续取得达到或超过业绩比较基准的收益。

### 2. 利率预期策略

利率变化是影响债券价格的最重要的因素,利率预期策略是本基金的基本投资策略。本基金通过对宏观经济、金融政策、市场供需、市场结构变化等因素的分析,采用定性分析与定量分析相结合的方法,形成对未来利率走势的判断,并在此基础上对债券组合的久期结构进行有效配置,以达到降低组合利率风险,获取较高投资收益的目的。

### 3. 期限结构配置策略

利率期限结构表明了债券的到期收益率与到期期限之间的关系。本基金通过数量化方法对利率进行建模,在各种情形、各种假设下对未来利率期限结构变动进行模拟分析,并在运作中根据期限结构不同变动情形在子弹式组合、梯式组合和杠铃式组合当中进行选择适当的配置策略。

### 4. 属类配置策略

不同类型的债券在收益率、流动性和信用风险上存在差异,债券资产有必要配置于不同类型的债券品种以及在不同市场上进行配置,以寻求收益性、流动性和信用风险补偿间的最佳平衡点。本基金将综合信用分析、流动性分析、税收及市场结构等因素分析的结果来决定投资组合的类别资产配置策略。

### 5. 债券品种选择策略

在上述债券投资策略的基础上,本基金对个券进行定价,充分评估其到期收益率、流动性溢价、信用风险补偿、税收、含权等因素,选择那些定价合理或价

值被低估的债券进行投资。

具有以下一项或多项特征的债券,将是本基金债券投资重点关注的对象:

- (1)符合前述投资策略;
- (2)短期内价值被低估的品种;
- (3)具有套利空间的品种;
- (4)符合风险管理指标;
- (5)双边报价债券品种;
- (6)市场流动性高的债券品种。

本基金的一个投资重点为信用债券,对信用利差的评估直接决定了对信用债券的定价结果。信用利差应当是信用债券相对于可比国债在信用利差扩大风险和到期兑付违约风险上的补偿。信用利差的变化受经济周期、行业周期和发行主体财务状况等综合因素的影响。本基金围绕上述因素综合评估发行主体的信用风险,确定信用债券的信用利差,有效管理组合的整体信用风险。

在信息反映充分的债券市场中,信用利差的变化有规律可循且在一定时期内较为稳定。当债券收益率曲线上移时,信用利差通常会扩大,而在债券收益率曲线下移的过程中,信用利差会收窄;行业盈利增加、处于上升周期中,信用利差会缩小,行业盈利缩减、处于下降周期中,信用利差会扩大。提前预测并制定相应投资策略,就可能获得收益或者减少损失。本基金将通过定性与定量相结合的方式,综合考虑监管环境、市场供求关系、行业分析,并运用财务数据统计模型和现金流分析模型等对整个市场的信用利差结构进行全面分析,在有效控制整个组合信用风险的基础上,采取积极的投资策略,发现价值被低估的信用类债券产品,挖掘投资机会,获取超额收益。

#### 6. 可转换债券投资策略

本基金不主动在二级市场买入可转换债券,只参与一级市场可转换债券(含可分离交易的可转换债券)的申购。本基金将综合分析可转换债券的基本面要素,并参考一级市场资金供求关系,有选择地参与一级市场申购,并在上市交易后30个交易日内选择合适的时机卖出。

#### 7. 信用债券投资的风险管理

本基金采取内部评级与外部评级相结合的办法,对信用债券面临的信用风险进行综合评估。通过参考外部评级筛选出信用债券的研究库,对进入研究库中的信用债券通过内部信用评级,运用定性和定量相结合、动态和静态相结合的方法,建立信用债券的投资库,在具体操作上,采用指标定量打分制,对债券发行人所处考虑行业经济特点以及企业属性和经营状况、融资的便利性、财务状况等指标,

对债券发行人进行综合打分评级，并动态跟踪债券发行人的状况，建立相应预警指标，及时对信用债券的投资库进行更新维护。在投资操作中，结合适度分散的投资策略，适时调整投资组合，降低信用债券投资的信用风险。

#### 8. 其他衍生工具的投资策略

未来市场推出国债期货等新的衍生产品，如法律法规或监管机构允许基金投资，基金管理人在履行适当程序后，可以将其纳入投资范围。本基金对衍生金融工具的投资主要以套期保值或无风险套利为主要目的。将在届时相应法律法规的框架内，制订符合本基金投资目标的投资策略，同时结合对衍生工具的研究，在充分考虑衍生产品风险和收益特征的前提下，谨慎进行投资。

### 九、基金的业绩比较基准

本基金的业绩比较基准：中债总全价指数（总值）

如果今后法律法规发生变化，或者有更权威的、更能为市场普遍接受的业绩比较基准推出，或者是市场上出现更加适合用于本基金的业绩基准的指数时，本基金可以在基金管理人和基金托管人协商一致，履行适当程序后变更业绩比较基准并及时公告。

### 十、基金的风险收益特征

本基金为债券型基金，属于证券投资基金中较低风险的品种，其预期的风险收益水平低于股票型基金和混合型基金，高于货币市场基金。

### 十一、投资组合报告

万家基金管理人的董事会及董事保证本报告所载资料不存在虚假记载、误导性陈述或重大遗漏，并对其内容的真实性、准确性和完整性承担个别及连带责任。

基金托管人中国建设银行股份有限公司根据本基金合同规定，于 2017 年 7 月 20 日复核了本报告中的财务指标、净值表现及投资组合报告的内容，保证复核内容不存在虚假记载误导性陈述及重大遗漏。

本投资组合报告所载数据截至 2017 年 6 月 30 日，本报告中所列财务数据未经审计。

#### 1、报告期末基金资产组合情况

| 序号 | 项目 | 金额（元） | 占基金总资产的比例（%） |
|----|----|-------|--------------|
|----|----|-------|--------------|

|   |                   |               |        |
|---|-------------------|---------------|--------|
| 1 | 权益投资              | -             | -      |
|   | 其中：股票             | -             | -      |
| 2 | 基金投资              | -             | -      |
| 3 | 固定收益投资            | 53,525,992.90 | 83.24  |
|   | 其中：债券             | 53,525,992.90 | 83.24  |
|   | 资产支持证券            | -             | -      |
| 4 | 贵金属投资             | -             | -      |
| 5 | 金融衍生品投资           | -             | -      |
| 6 | 买入返售金融资产          | 6,000,123.00  | 9.33   |
|   | 其中：买断式回购的买入返售金融资产 | -             | -      |
| 7 | 银行存款和结算备付金合计      | 3,362,090.54  | 5.23   |
| 8 | 其他资产              | 1,412,651.91  | 2.20   |
| 9 | 合计                | 64,300,858.35 | 100.00 |

## 2、报告期末按行业分类的股票投资组合

本基金本报告期末未持有股票。

## 3、报告期末按债券品种分类的债券投资组合

| 序号 | 债券品种      | 公允价值（元）       | 占基金资产净值比例（%） |
|----|-----------|---------------|--------------|
| 1  | 国家债券      | -             | -            |
| 2  | 央行票据      | -             | -            |
| 3  | 金融债券      | -             | -            |
|    | 其中：政策性金融债 | -             | -            |
| 4  | 企业债券      | 33,454,008.90 | 52.43        |
| 5  | 企业短期融资券   | 15,030,484.00 | 23.55        |
| 6  | 中期票据      | 5,041,500.00  | 7.90         |
| 7  | 可转债（可交换债） | -             | -            |
| 8  | 同业存单      | -             | -            |
| 9  | 其他        | -             | -            |
| 10 | 合计        | 53,525,992.90 | 83.88        |



#### 4、报告期末按公允价值占基金资产净值比例大小排序的前五名债券投资明细

| 序号 | 债券代码      | 债券名称            | 数量（张）   | 公允价值（元）      | 占基金资产净值比例（%） |
|----|-----------|-----------------|---------|--------------|--------------|
| 1  | 124119    | PR 环太湖          | 100,260 | 6,107,839.20 | 9.57         |
| 2  | 124000    | PR 奉投资          | 96,900  | 5,982,606.00 | 9.38         |
| 3  | 1282307   | 12 京国资<br>MTN1  | 50,000  | 5,041,500.00 | 7.90         |
| 4  | 122037    | 09 三友债          | 50,000  | 5,023,500.00 | 7.87         |
| 5  | 011758008 | 17 申通<br>SCP001 | 50,000  | 5,013,500.00 | 7.86         |

#### 5、报告期末按公允价值占基金资产净值比例大小排序的前十名资产支持证券投资明细

本基金本报告期末未持有资产支持证券。

#### 6、报告期末按公允价值占基金资产净值比例大小排序的前五名贵金属投资明细

本基金本报告期末未持有贵金属投资。

#### 7、报告期末按公允价值占基金资产净值比例大小排序的前五名权证投资明细

本基金本报告期末未持有权证。

#### 8、报告期末本基金投资的国债期货交易情况说明

根据基金合同，本基金暂不投资国债期货。

#### 9、投资组合报告附注

##### 9.1

本报告期内，本基金投资的前十名证券的发行主体不存在被监管部门立案调查的，在报告编制日前一年内也不存在受到公开谴责、处罚的情况。

##### 9.2

基金投资的前十名股票中，不存在投资于超出基金合同规定备选股票库之外的股

票。

### 9.3 其他资产构成

| 序号 | 名称      | 金额（元）        |
|----|---------|--------------|
| 1  | 存出保证金   | 13,914.20    |
| 2  | 应收证券清算款 | -            |
| 3  | 应收股利    | -            |
| 4  | 应收利息    | 1,398,308.86 |
| 5  | 应收申购款   | 428.85       |
| 6  | 其他应收款   | -            |
| 7  | 待摊费用    | -            |
| 8  | 其他      | -            |
| 9  | 合计      | 1,412,651.91 |

### 9.4 报告期末持有的处于转股期的可转换债券明细

本基金本报告期末未持有处于转股期的可转换债券。

### 9.5 报告期末前十名股票中存在流通受限情况的说明

本基金本报告期末未持有股票。

## 十二、基金的业绩

基金业绩截止日为 2017 年 6 月 30 日，托管人建设银行于 2017 年 7 月 20 日复核了本招募说明书中的基金净值表现。

基金管理人依照恪尽职守、诚实信用、谨慎勤勉的原则管理和运用基金财产，但不保证基金一定盈利，也不保证最低收益。基金的过往业绩并不代表其未来表现。投资有风险，投资者在做出投资决策前应仔细阅读本基金的招募说明书。

（一）本基金份额净值增长率及其与同期业绩比较基准收益率的比较

万家信用恒利债券 A

| 阶段 | 份额<br>净值增长<br>率① | 份额<br>净值增长<br>率标准差<br>② | 业绩<br>比较基准<br>收益率③ | 业绩<br>比较基准<br>收益率标<br>准差④ | ①—<br>③ | ②—<br>④ |
|----|------------------|-------------------------|--------------------|---------------------------|---------|---------|
|    |                  |                         |                    |                           |         |         |

|                                   |            |       |        |       |        |        |
|-----------------------------------|------------|-------|--------|-------|--------|--------|
| 2017年<br>上半年                      | -0.11<br>% | 0.05% | -2.48% | 0.11% | 2.37%  | -0.06% |
| 2016年                             | 2.04%      | 0.07% | -1.80% | 0.13% | 3.84%  | -0.06% |
| 2015年                             | 9.56%      | 0.07% | 4.51%  | 0.12% | 5.05%  | -0.05% |
| 2014年                             | 11.33<br>% | 0.16% | 7.48%  | 0.15% | 3.85%  | 0.01%  |
| 2013年                             | 0.16%      | 0.12% | -5.28% | 0.11% | 5.44%  | 0.01%  |
| 基金成<br>立日至<br>2012年<br>12月<br>31日 | 0.99%      | 0.05% | -0.06% | 0.04% | 1.05%  | 0.01%  |
| 基金成<br>立日至<br>2017年<br>6月30<br>日  | 25.76%     | 0.11% | 1.83%  | 0.12% | 23.93% | -0.01% |

万家信用恒利债券 C

| 阶段               | 份额<br>净值增长<br>率① | 份额<br>净值增长<br>率标准差<br>② | 业绩<br>比较基准<br>收益率③ | 业绩<br>比较基准<br>收益率标<br>准差④ | ①—<br>③ | ②—<br>④ |
|------------------|------------------|-------------------------|--------------------|---------------------------|---------|---------|
| 2017<br>年上半<br>年 | -0.41%           | 0.05%                   | -2.48%             | 0.11%                     | 2.07%   | -0.06%  |
| 2016<br>年        | 1.60%            | 0.07%                   | -1.80%             | 0.13%                     | 3.40%   | -0.06%  |
| 2015<br>年        | 9.04%            | 0.07%                   | 4.51%              | 0.12%                     | 4.53%   | -0.05%  |

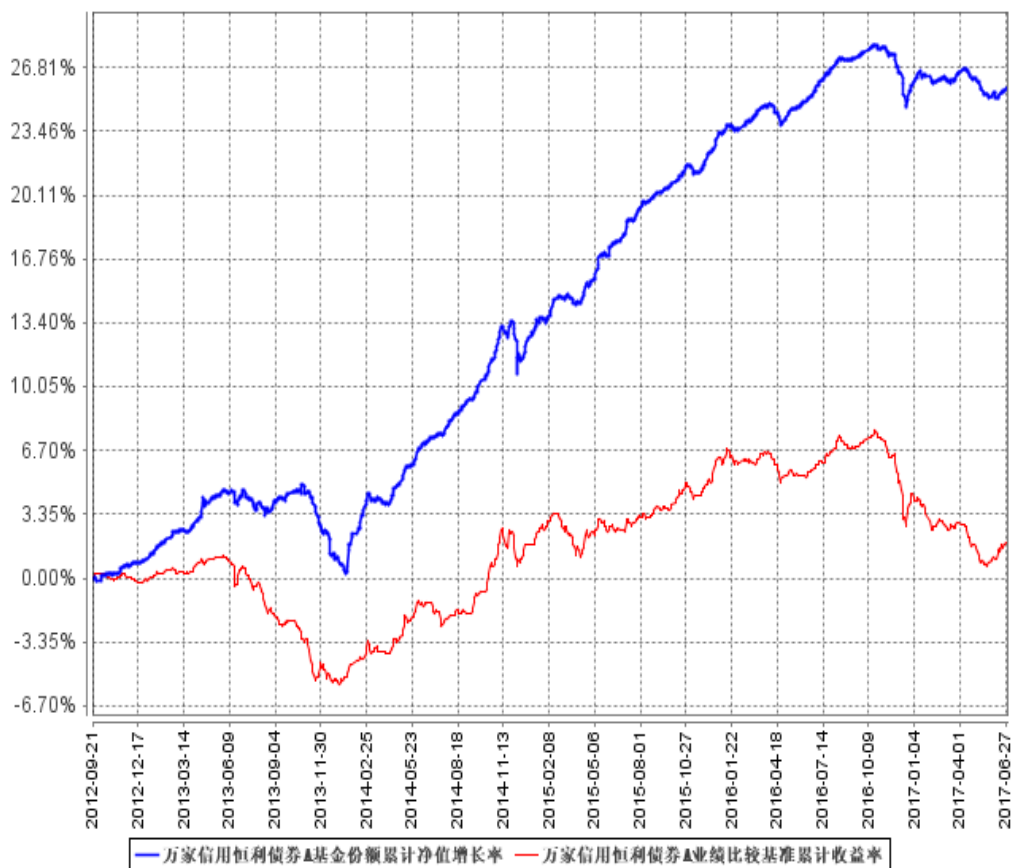
|                                       |        |       |        |       |        |        |
|---------------------------------------|--------|-------|--------|-------|--------|--------|
| 2014<br>年                             | 10.81% | 0.16% | 7.48%  | 0.15% | 3.33%  | 0.01%  |
| 2013<br>年                             | -0.39% | 0.12% | -5.28% | 0.11% | 4.89%  | 0.01%  |
| 基金成<br>立日至<br>2012<br>年12<br>月31<br>日 | 0.88%  | 0.05% | -0.06% | 0.04% | 0.94%  | 0.01%  |
| 基金成<br>立日至<br>2017<br>年6月<br>30日      | 22.85% | 0.11% | 1.83%  | 0.12% | 21.02% | -0.01% |

注：业绩比较基准为中债总全价指数(总值)

(二) 自基金合同生效以来基金份额净值的变动情况，并与同期业绩比较基准的变动的比较(2012年9月21日至2017年6月30日)

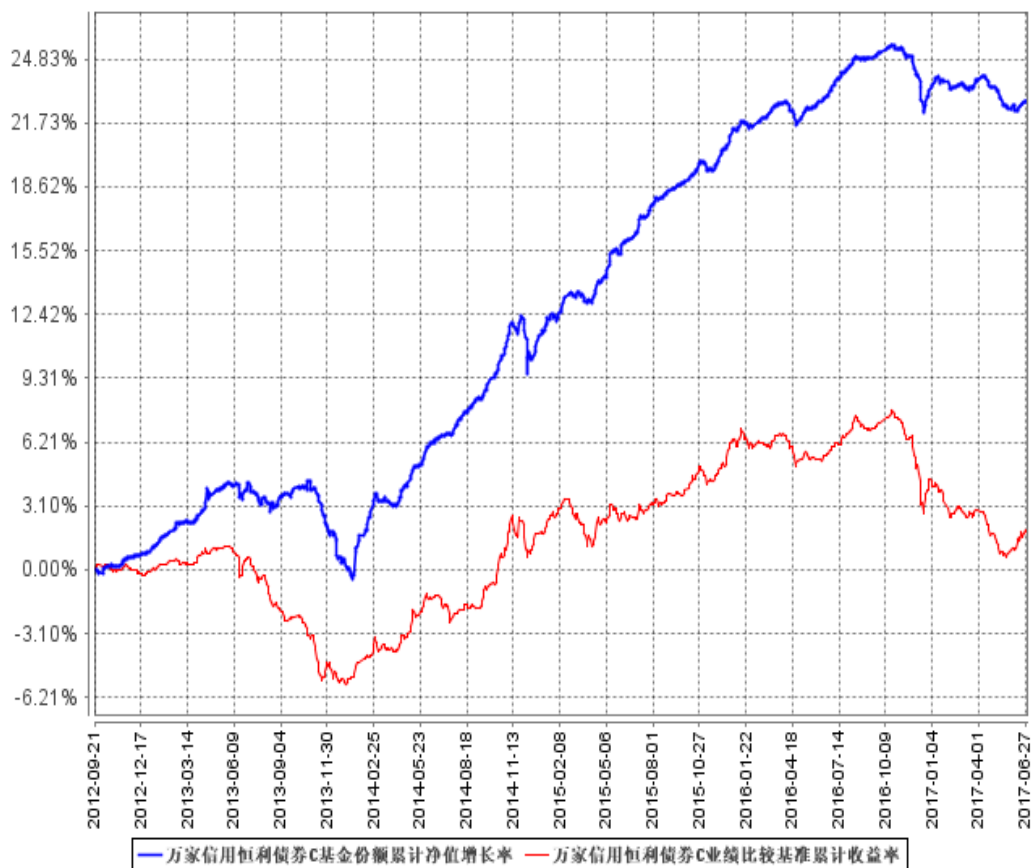
万家信用恒利债券A

万家信用恒利债券A基金份额累计净值增长率与同期业绩比较基准收益率的历史走势对比图



万家信用恒利债券 C

万家信用恒利债券C基金份额累计净值增长率与同期业绩比较基准收益率的历史走势对比图



注:本基金于2012年9月21日成立,根据基金合同规定,基金合同生效后六个月内为建仓期,建仓期结束时各项资产配置比例符合法律法规和基金合同要求。报告期末各项资产配置比例符合法律法规和基金合同要求。

### 十三、基金的费用与税收

#### (一)基金费用的种类

1. 基金管理人的管理费;
2. 基金托管人的托管费;
3. 基金财产划拨支付的银行费用;
4. 基金合同生效后的基金信息披露费用;
5. 基金份额持有人大会费用;
6. 基金合同生效后与基金有关的会计师费和律师费;
7. 基金的证券交易费用;
8. 基金的开户费用、账户维护费用
9. 本基金从C类基金份额的基金财产中计提销售服务费;

10. 依法可以在基金财产中列支的其他费用。

(二) 上述基金费用由基金管理人在法律规定的范围内参照公允的市场价格确定，本基金合同已有规定的和法律法规另有规定时从其规定。

(三) 基金费用计提方法、计提标准和支付方式

1. 基金管理人的管理费

在通常情况下，基金管理费按前一日基金资产净值的 0.70% 年费率计提。计算方法如下：

$$H = E \times \text{年管理费率} \div \text{当年天数}$$

H 为每日应计提的基金管理费

E 为前一日基金资产净值

基金管理费每日计提，按月支付。由基金管理人向基金托管人发送基金管理费划付指令，经基金托管人复核后于次月首日起 5 个工作日内从基金财产中一次性支付给基金管理人，若遇法定节假日、休息日，支付日期顺延。

2. 基金托管人的托管费

在通常情况下，基金托管费按前一日基金资产净值的 0.20% 年费率计提。计算方法如下：

$$H = E \times \text{年托管费率} \div \text{当年天数}$$

H 为每日应计提的基金托管费

E 为前一日基金资产净值

基金托管费每日计提，按月支付。由基金管理人向基金托管人发送基金托管费划付指令，经基金托管人复核后于次月首日起 5 个工作日内从基金财产中一次性支付给基金托管人，若遇法定节假日、休息日，支付日期顺延。

3. C 类基金份额的销售服务费

本基金的 A 类基金份额不收取销售服务费，C 类基金份额的销售服务费年费率为 0.40%。

在通常情况下，C 类基金份额的销售服务费按前一日 C 类基金资产净值的 0.40% 年费率计提。计算方法如下：

$$H = E \times \text{年销售服务费率} \div \text{当年天数}$$

H 为 C 类基金份额每日应计提的基金销售服务费

E 为 C 类基金份额前一日基金资产净值

销售服务费每日计提，按月支付。由基金管理人向基金托管人发送基金托管费划付指令，经基金托管人复核后于次月首日起 5 个工作日内从基金财产中一次性支付给基金托管人，若遇法定节假日、休息日，支付日期顺延。

C 类基金份额的销售服务费主要用于本基金的持续销售以及基金份额持有人的服务。

4. 除管理费、托管费和销售服务费之外的基金费用，由基金托管人根据其他有关法规及相应协议的规定，按费用支出金额支付，列入或摊入当期基金费用。

#### (四) 不列入基金费用的项目

基金管理人和基金托管人因未履行或未完全履行义务导致的费用支出或基金财产的损失，以及处理与基金运作无关的事项发生的费用等不列入基金费用。基金合同生效前所发生的信息披露费、律师费和会计师费以及其他费用不从基金财产中支付。

(五) 基金管理人和基金托管人可根据基金发展情况调低基金管理费率、基金托管费率和销售服务费率。基金管理人必须最迟于新的费率实施日 2 日前在指定媒体上刊登公告。

#### (六) 基金税收

基金和基金份额持有人根据国家法律法规的规定，履行纳税义务。

## 十四、对招募说明书更新部分的说明

本招募说明书依据《中华人民共和国证券投资基金法》、《证券投资基金运作



管理办法》、《证券投资基金销售管理办法》、《证券投资基金信息披露管理办法》及其它有关法律法规的要求,对基金管理人于2017年5月4日刊登的本基金招募说明书进行了更新,主要更新内容如下:

- 1、在重要提示部分,明确了更新招募说明书内容的截止日期及有关财务数据的截止日期。
- 2、在“三、基金管理人”部分,更新了基金管理人的有关内容。
- 3、在“五、相关服务机构”部分,更新了本基金的相关服务机构。
- 4、在“九、基金的投资”部分,补充了本基金最近一期(2017年第二季度)投资组合报告内容。
- 5、在“十、基金的业绩”部分,更新了基金成立以来的投资业绩。
- 6、在“二十二、其他应披露事项”部分,更新了本基金最近一次招募说明书更新以来的公告事项。

万家基金管理有限公司

2017年11月4日